

Pruebas para la obtención de títulos de Técnico y Técnico Superior




ELABORACIÓN DE LAS PRUEBAS

Convocatoria correspondiente al curso 2021-2022

(Resolución de 3 de diciembre de 2021 de la Dirección General de Educación Secundaria, Formación Profesional y Régimen Especial)

DATOS DEL ASPIRANTE			FIRMA
APELLIDOS:			
Nombre:	D.N.I. N.I.E. o Pasaporte:	Fecha: 9 MAYO 2022	

Código del ciclo: (1) SSC S03	Denominación completa del título: (1) TÉCNICO SUPERIOR EN INTEGRACIÓN SOCIAL
Clave o código del módulo: (1) 0343	Denominación completa del módulo profesional: (1) SISTEMAS AUMENTATIVOS Y ALTERNATIVOS DE LA COMUNICACIÓN

INSTRUCCIONES GENERALES PARA LA REALIZACIÓN DE LA PRUEBA
<ol style="list-style-type: none"> 1. Lea atentamente estas instrucciones y consúltelas cuantas veces sea preciso. 2. Cumplimente sus datos antes de comenzar el examen y firmé en todas las hojas que se entreguen. 3. Mantenga su DNI en lugar visible durante la realización de la prueba. 4. Durante el examen no podrá utilizar ningún material que no haya sido especificado en las instrucciones publicadas. 5. Las respuestas se cumplimentarán en bolígrafo azul o negro, preferentemente. No utilice tinta roja. 6. No se permite el uso del teléfono móvil, que deberá estar apagado. 7. Todas las hojas que se le reparten para la realización de la prueba deberán ser entregadas a la finalización de las mismas, aunque no hayan sido utilizadas. Use solamente el papel facilitado por el examinador. 8. Para responder a las preguntas de la prueba objetiva, debe utilizar la hoja de respuestas que se adjunta. 9. Para que se tenga en cuenta la respuesta elegida rellene completamente el círculo de la alternativa elegida  10. En caso de equivocación podrá rectificar marcando con un aspa  sobre aquella que señaló y marcando de nuevo la opción elegida. No se admitirán respuestas marcadas de esta forma:  11. La pregunta que presente dos respuestas o una respuesta incorrectamente marcada o que quede poco clara quedará invalidada, es decir, no puntuará. 12. La duración TOTAL MÁXIMA del examen será de UNA HORA Y 30 MINUTOS. Una vez realizado el llamamiento de todos los alumnos, no se podrá salir del examen hasta media hora más tarde. Una vez comenzado el examen no se admitirá la entrada de ningún aspirante, salvo en la primera media hora que se podrá acceder sólo con una justificación escrita oficial.

CRITERIOS DE CALIFICACIÓN Y VALORACIÓN
<p>La prueba se calificará de 0 a 10 puntos. Para superarla se deberá obtener una <u>puntuación igual o superior 5 puntos</u></p> <p>La prueba consta de 50 cuestiones de opción múltiple, para su calificación se seguirá el siguiente criterio: en cada una de las preguntas, cada acierto equivale a 0,2 y cada error a -0,1. Las preguntas no respondidas no puntúan</p>

CALIFICACIÓN

DATOS DEL ASPIRANTE			FIRMA
APELLIDOS:			
Nombre:	D.N.I. N.I.E. o Pasaporte:	Fecha: 9 MAYO 2022	

- El contenido del lenguaje, ¿a qué nivel de análisis corresponde?*
 - Morfológico
 - Semántico
 - Pragmático.
- La función relativa a la concepción del lenguaje como elemento de transmisión de información, según **Halliday**, es la denominada:*
 - Función reguladora
 - Función procedimental o de proceso
 - Función informativa
- Respecto a la **función simbólica** del Lenguaje, como profesionales del campo de la intervención social y educativa con personas con dificultades y trastornos del lenguaje:*
 - Es secundaria, tenemos que dar prioridad exclusiva a la función comunicativa del Lenguaje, ya que es principal herramienta de comunicación humana y hemos de dar una alternativa comunicativa a personas que por diferentes motivos no la han adquirido.
 - hemos de detectar y comprender este tipo de función del lenguaje, para actuar en consecuencia y favorecer la comprensión que se puede dar en determinados tipos de trastornos o alteraciones
 - Las opciones anteriores son falsas.
- Un niño del centro concertado preferente de sordos donde trabajas como TSIS tiene "moquitos". Acude a ti y te toca la espalda para llamar tu atención. Le preguntas qué le pasa en LSE. Y él te señala con su dedo índice su nariz. ¿Qué tipo de signo en LSE ha realizado?*
 - Un signo representativo
 - Un signo deíctico índice
 - Un signo deíctico icónico
- ¿Cuál es la función del **área de Broca** en el cerebro?*
 - La descodificación de los mensajes.
 - La codificación de los mensajes.
 - Función psicomotora
- ¿En qué hemisferio cerebral se sitúa el lenguaje?*
 - En el hemisferio izquierdo
 - En el hemisferio derecho
 - En el hemisferio que predomine en el sujeto en función de su lateralización.
- Los **Órganos de articulación** del Lenguaje son:*
 - Labios, lengua, paladar duro, paladar blando, y dientes.
 - Labios, lengua, paladar, glotis, faringe y dientes
 - Labios, lengua, paladar, glotis, laringe, faringe y dientes.

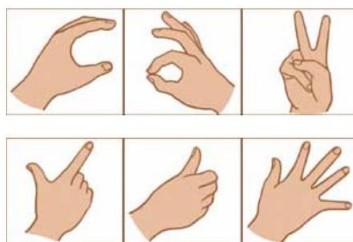


8. A que se refiere "**los periodos críticos**" en el desarrollo del Lenguaje:
- A los periodos en los que la corrección y sobrecorrección son especialmente importantes para el desarrollo lingüístico
 - A la etapa de negación, a partir de los 18 meses
 - Las opciones a y b son falsas
9. Siguiendo con el desarrollo del lenguaje ¿Qué es la **madresía**?
- Consiste en que el niño oiga un lenguaje simplificado y de fácil comprensión, típico en las primeras comunicaciones mama-hijo
 - Una forma de apego basado en una relación de protección excesiva por parte de la madre
 - Las primeras palabras que emite el niño a partir de los 18 meses
10. La existencia de un dispositivo mental abstracto que puede generar cualquier frase de cualquier idioma natural mediante la conexión de sonidos y significados, es una idea que se la podríamos asignar a:
- Chomsky
 - Piaget
 - Vigotsky
11. Define el rango temporal (edad) de las etapas PRELINGÜÍSTICA Y LINGÜÍSTICA (Elige la opción correcta):
- Prelingüística hasta los 3 años, Lingüística de los 3 a los 6 años.
 - Prelingüística hasta los 6 años, Lingüística de 6 a 12 años.
 - Prelingüística hasta los 2 años. Lingüística de 2 a 6 años.
12. A partir de qué edad podemos hablar en la Adquisición del Lenguaje de "*Etapas Telegráficas*"
- A partir de los 12 meses, con el inicio de las protoconversaciones
 - A partir de los 24 meses.
 - Nunca antes de los 3-4 años, cuando ya han accedido a un pensamiento operatorio
13. Respecto al desarrollo y adquisición del lenguaje, las "**Holofrases**" se refieren:
- Son señalizaciones con intención comunicativa que marcan el inicio del desarrollo y adquisición del lenguaje
 - Al tipo de Lenguaje telegráfico que imita las conversaciones del mundo adulto
 - A la referencia a una situación con la emisión de una palabra, que demuestra una clara intención comunicativa
14. ¿A qué llamamos **balbismos**?
- A la abundancia de gestos y mímicas propios de la disfonía
 - A tics, espasmos, rigidez facial e hipertensión muscular que produce la disfemia
 - Al lenguaje telegráfico y el uso de vocabulario expresivo limitado, propio del TEL
15. ¿Cuál es la patología consistente en una *serie de defectos en la articulación de un fonema o de la combinación de determinados fonemas*?
- Dislalia
 - Disfonía.
 - Dispraxia.
16. ¿Qué nombre recibe la alteración que se manifiesta por una *interrupción más o menos brusca del ritmo de la expresión verbal*?
- Disfemia.
 - Disglosia.
 - Disfasia.

17. ¿Qué diferencia hay entre una **Dislalia** y una **Trastorno fonológico**?
- En la dislalia, la persona afectada es capaz de reproducir un fonema por imitación pero en su discurso no es capaz de hacerlo, y en el trastorno fonológico ni por imitación es capaz de reproducir correctamente la articulación de un determinado fonema.
 - Al contrario, en el Trastorno fonológico la persona es capaz de reproducir un fonema por imitación pero en su discurso no es capaz de hacerlo
 - El trastorno fonológico es evolutivo y las dislalias son patológicas.
18. ¿Qué diferencia hay una **Disglosia** y una **Disartria**?
- Disglosia es un trastorno en la comunicación y la Disartria es un trastorno del Lenguaje.
 - La Disglosia se debe a una lesión cerebral y la Disartria se debe a malformaciones en los órganos del habla
 - En la Disglosia hay malformaciones en los órganos del habla, y la Disartria se debe a una lesión cerebral que afecta a los músculos de los órganos relacionados con el habla
19. Los **Trastornos Pragmáticos** de la Comunicación afectan especialmente a:
- La Articulación de los fonemas
 - La Fluidez y el ritmo en la emisión del Lenguaje
 - Las opciones a y b son falsas.
20. ¿A qué denominamos **Afasia**?
- Un trastorno que afecta la pronunciación de algunos sonidos.
 - La pérdida de la capacidad de hablar.
 - Una dificultad en la articulación de la combinación de determinados fonemas.
21. En el **Trastorno Específico del Lenguaje (TEL)**...
- Las alternaciones que se presentan afectan a una sola área del Lenguaje
 - Existe un déficit cognitivo, motor o sensorial que lo justifique
 - Tiene un carácter duradero y persistente a diferencia de los retrasos simples del lenguaje
22. Cual de las siguientes afirmaciones, referidas al trastorno Denominado **Mutismo Selectivo**, es falsa
- Ausencia de Lenguaje solo en algunas situaciones
 - Personas que previamente han adquirido el lenguaje
 - Causa Orgánica determinada
23. Respecto a la *discapacidad auditiva*, consideramos **hipoacusia severa**, cuando la pérdida tonal se encuentra
- Entre los 40-60 dBHL
 - Entre los 70-90 dBHL
 - Entre los 100-120 dBHL
24. La capacidad de responder con un *sentimiento adecuado a los estados mentales del otro* se denomina:
- Empatía social
 - Empatía afectiva
 - Aflicción propia
25. A la hora de realizar una **Escucha Activa**, hemos de tener en cuenta lo siguiente:
- Intentar desviar la atención de la otra persona, ayudando a relativizar sus problemas con frases tipo: "no te preocupes", "calma"...
 - Contar nuestras experiencias para favorecer la empatía
 - Las opciones a y b son falsas.

26. A la hora de pensar cómo utilizar correctamente los **Mensaje YO**, según los autores M. Costa y E. López, hemos de comenzar:
 - a. Expresando un modelo de conducta tal y como se tiene que realizar, poniendo ejemplos para ello.
 - b. Describiendo la situación o el comportamiento que te molesta
 - c. Expresando los sentimientos que te produce de forma general la conducta de la persona con la que estás hablando
27. Para persistir en la *expresión de objetivos, deseos y sentimientos*, una herramienta o técnica útil desde el punto de vista de las habilidades de comunicación, es:
 - a. Disco Rayado
 - b. Escucha Activa
 - c. Persistencia Activa
28. ¿Qué diferencia hay entre un *plafón* y un *cuaderno de comunicación*?
 - a. El plafón es en blanco y negro y el cuaderno de comunicación es en color.
 - b. El sistema operativo del plafón es más evolucionado.
 - c. El plafón tiene una única superficie o cara y el cuaderno de comunicación tiene varias superficies.
29. ¿Con qué nombre se conocen los recursos, estrategias y medios comunicativos que requieren de un soporte físico para elaborar, emitir o captar los mensajes?
 - a. Sistemas de comunicación con ayuda.
 - b. Sistemas de comunicación físicos.
 - c. Medios comunicativos con soporte.
30. A la hora de utilizar *pictogramas* en un tablero de comunicación, el uso de palabras:
 - a. Está desaconsejado por establecer una mezcla entre diferentes sistemas de comunicación
 - b. Se utiliza exclusivamente asociada a pictogramas que no estén lo suficientemente claros en su representación
 - c. Es conveniente su utilización (arriba o abajo del pictograma) de cara a establecer una relación con el lenguaje convencional
31. A la hora de seleccionar símbolos para un **tablero de la comunicación**....
 - a. Se han de seleccionar aquellos símbolos que sean altamente significativos para la persona usuaria, y que sean de uso frecuente
 - b. Se ha de seleccionar el mayor número de símbolos posibles, para aumentar la riqueza expresiva del usuario
 - c. Se han de seleccionar, a parte de los símbolos de uso frecuente, aquellos que siendo menos frecuentes contemplemos necesarios para un futuro
32. El **SPC** es un Sistema de Comunicación que...:
 - a. Puede ser Alternativo o Aumentativo indistintamente y en distintas situaciones o contextos en los que se desenvuelva el usuario
 - b. Pueden ser Alternativo o Aumentativo en función de la problemática de comunicación del usuario
 - c. Es un sistema Alternativo, y su uso como sistema Aumentativo no está contemplado
33. En el **Sistema PECS**, la fase en la que las individuos aprenden a construir oraciones simples en una Tira-frase desmontable usando una imagen de "Quiero" seguida de una imagen del elemento que se solicita, es la Fase:
 - a. FASE II. De discriminación de imágenes
 - b. FASE III. De peticiones en Respuesta.
 - c. FASE IV. De estructura de la oración.
34. El **Sistema PECS**, se implementó, inicialmente:
 - a. Con alumnado preescolar diagnosticado con Autismo.
 - b. Con alumnado de la comunidad sorda.
 - c. Con alumnado TEA, en aulas TEA, en la etapa de la educación primaria.

35. El Tercer Nivel de signos del **Sistema Rebus**, se refiere a:
- Verbos o conceptos que requieren aprendizaje de estructura visual.
 - Símbolos abstractos correspondientes a pronombres, conjunciones, comparaciones, etc.
 - Objetos y símbolos fácilmente reconocibles.
36. En el Sistema **SPC**, el tamaño de los pictogramas a la hora de realizar un tablero de la comunicación, se establece... :
- 5 CM de lado para personas con dificultades sensoriovisuales o motrices graves.
 - El tamaño elegido debe de estar ajustado a la cantidad de pictos que utilicemos, más que en función de las características o dificultades del usuario
 - El tamaño de los pictos será proporcional a las dificultades del lenguaje del usuario.
- 37.Cuál de estos sistemas tiene el mayor nivel de **compactación semántica**:
- Premack
 - Minspeak
 - PIC
38. El *método oralista* que precisa para su implementación el empleo continuo de amplificación es:
- Metodo verbotonal
 - Sistema bimodal
 - Método auditivo puro
39. La **lectura labiofacial (LLF)**, se engloba dentro de los métodos....
- Oralistas
 - Gestuales
 - Gestual y oralista.
40. El siguiente dibujo de las manos corresponden a un parámetro específico de los signos que se articulan con las manos en la LSE. ¿A qué parámetro corresponde?

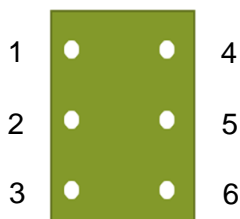


- Queirema
 - Kineprosema
 - Queirotropema
41. La **Palabra Complementada o Cued Speech (LPC)**
- Es un sistema que complementa la lectura labial
 - Es un sistema que representa tanto lo que se oye, lo que se habla y lo que se escribe.
 - Es un sistema signado y gestual.
42. ¿Qué es un **Alva Braille Carrier**?
- Un teclado para la introducción del mensaje y una salida en línea braille que permite una comunicación bidireccional.
 - Un sistema de teléfono que utiliza el alfabeto Morse para enviar mensajes
 - Una ayuda tecnológica que permite la comunicación simultánea en tinta y en braille entre dos personas

43. El **Comunicación bimodal**:

- Es un sistema que toma la estructura de la lengua de signos
- Es un sistema que toma la estructura, y signos de la lengua de signos
- Es un sistema que toma signos (algunos) de la lengua de signos

44. ¿Cómo se denomina a la siguiente ilustración en un SAAC para personas ciegas?



- Código lingüístico-Braille
- Signo generador
- Matriz

45. La *discapacidad visual* se clasifica en función de:

- El grado de resto visual
- El resto visual y la capacidad de adaptación de ABVD
- El resto visual y el momento de aparición

46. El programa de **Comunicación Total**, de Benson Schaeffer, se basa en dos componentes principales que son:

- El Habla Oral y la Comunicación estandarizada
- El Habla Signada y la Comunicación simultánea
- El Habla y la Comunicación interpretativa

47. La Enseñanza de un SAAC ha de dirigirse a:

- Al entorno familiar, tanto de primer como de segundo grado.
- Al entorno familiar y otros entornos formales y no formales significativos para la persona.
- Al entorno escolar, que al ser el entorno principal de socialización y especialización profesional, guiará las pautas principales de comunicación.

48. ¿Cuál de las siguientes actividades son adecuadas para fomentar los aprendizajes instrumentales en las *personas sordociegas*?

- Desplazarse con un bastón blanco
- Comunicarnos con la persona mediante sistema dactilológico en la palma
- Identificar monedas

49. Antes de la introducción de un SAAC es preciso adaptar el sistema que vamos a utilizar a:

- Las necesidades, peculiaridades, gustos e intereses de la persona que lo va utilizar.
- A los objetivos que pretendemos conseguir relacionados con el desarrollo del lenguaje que marque la etapa educativa en la que se encuentre la persona.
- A los contenidos de aprendizaje que marque el desarrollo curricular de la etapa donde se desarrolle el SAAC.

50. Como se denomina la clave Fitzgerald establece las siguientes categorías gramaticales por colores (señala la opción correcta)

- Amarillo (nombres de personas), Verde (acciones), Azul (descriptivos)
- Amarillo (nombres), Verde (verbos), Naranja (Descriptivos)
- Amarillo (nombres de personas), Verde (acciones), Azul (descriptivos)