

2021

SERVICIOS E INTERVENCIONES DATOS GENERALES



BOMBEROS



Servicio de Extinción y Rescate
CUERPO DE BOMBEROS
Comunidad de Madrid

Contenido

1.	Resumen	3
2.	Introducción	4
3.	Definiciones	4
4.	Datos asociados el episodio FILOMENA	6
5.	Datos, información 2021.....	9
5.1	Servicios e intervenciones por tipología	11
5.2	Servicios por mes, día y hora.....	14
5.3	Servicios e intervenciones por parque	17
	Unidad de Drones.....	20
5.4	Apoyo a otros municipios y provincias	20
6.	Heridos y fallecidos.	22
	ANEXO 1: INTERVENCIONES / PARQUE / TIPIFICACIÓN	23
	ANEXO 2: INTERVENCIONES / PARQUE / 8 MUNICIPIOS	27
	ANEXO 3: INTERVENCIONES / PARQUE / 8 TIPIFICACIONES	34

1. Resumen

El año 2021 ha sido el de mayor número de servicios e intervenciones realizadas por el CBCM en sus 54 años de historia y la responsable principal de este aumento de actividad ha sido la borrasca FILOMENA.

La borrasca **Filomena** desencadenó durante los días 8 y 9 de enero una gran nevada, llegándose a acumular hasta 50 cm de nieve en amplias zonas del ámbito de actuación del CBCM. Posteriormente se dio una ola de frío que duró desde el día 11 hasta el 17. Los efectos de estos dos fenómenos sobre la actividad del CBCM se extendieron durante 16 días, en los cuales el CBCM atendió más de 4.000 servicios, lo que supone multiplicar por 7,6 la media de servicios atendidos en el mismo periodo durante los cinco años anteriores.

El número de servicios SEIS atendidos por el CBCM (18.737) durante el año 2021 ha sufrido un incremento del 26,7% con relación a 2020. Ha aumentado tanto el número de **incendios** como el de **salvamentos** y, en mayor medida aún, el número de **asistencias técnicas**. Del total de servicios SEIS los incendios han supuesto el 32,8%, los salvamentos el 15,1% y las asistencias técnicas el 46,6%, constituyendo otros tipos de servicios el 5,5% restante.

Los efectos de *Filomena* hicieron que el mes de enero fuera el mes con mayor número de servicios (4.963) lo que supone el 26,4% del total de servicios del año.

Los parques de Alcalá de Henares, Parla, Alcobendas, Getafe y Las Rozas han sido, por este orden, los que han atendido mayor número de servicios.

El municipio en el que el CBCM ha prestado mayor número de servicios es Alcalá de Henares, que con 1.152 está a la cabeza del ranking, seguido de Leganés (1.120), Getafe (1.081), Aranjuez (701), Torrejón de Ardoz (700), Parla (662), Las Rozas de Madrid (602), Pozuelo de Alarcón (578), Valdemoro (508), Alcobendas (480), San Sebastián de los Reyes (474), Coslada (470), Arganda del Rey (425) y Rivas Vaciamadrid (390).

El número de servicios en apoyo a otras comunidades autónomas se ha incrementado con relación al año anterior en un 41%, y en un 2% los prestados a otros municipios de la Comunidad de Madrid con SEIS propio, aun cuando el municipio de Leganés ha dejado de pertenecer a esa categoría.

En servicios con participación del CBCM y con relación al año 2020 el número de heridos ha aumentado un 25% y el de fallecidos ha disminuido un 68%, debido fundamentalmente a que en el año 2020 se realizaron numerosos servicios de retirada de fallecidos en residencias de mayores. Cabe destacar el aumento en el número de fallecidos en accidentes de tráfico en carretera (incremento superior al 100%) y los 7 fallecidos en incendio en vivienda.

2. Introducción

El presente informe recoge la información relativa a los “**Servicios**” e “**Intervenciones**” del Cuerpo de Bomberos de la Comunidad de Madrid (CBCM) referida al año 2021.

Los datos han sido obtenidos del aplicativo SITREM y lo que se ofrece en este documento es un resumen de los mismos.

3. Definiciones

Alarma: Solicitud de intervención al CBCM por parte de un cliente externo (ciudadano, organismo público/privado, etc.) que es gestionada por el Centro de Coordinación del CBCM y da lugar a la prestación del servicio correspondiente.

El origen de las alarmas es en su gran mayoría el Centro de Atención de Llamadas de Urgencia 112 (M-112), y en menor medida Puestos de Vigilancia, Policías Locales, Parques y otros. Las alarmas resueltas de este modo dan lugar a los servicios denominados “*CECOPS*”.

Servicio genérico, o simplemente **Servicio:** Solicitud de intervención al CBCM, gestionada en paso previo como alarma, que requiere para su resolución de la activación de algún recurso del CBCM (a excepción de los “*CECOP’s*”).

Servicio SEIS: Tipología de Servicio del CBCM asociada a la emergencia. Se consideran como tales todas las tipologías del árbol de tipificaciones, excluyendo las de los grupos Prevención/Divulgación (excepto los Retenes Preventivos), Maniobra y CECOP.

Servicio CECOP: Servicio gestionado desde el Centro de Coordinación del CBCM cuya resolución no conlleva la activación y, por tanto, tampoco la gestión de recursos de los parques. Se computan como servicios “*CECOP*” las alarmas recibidas, gestionadas y resueltas sin necesidad de activar ningún recurso propio del CBCM.

Servicio de Prevención/Divulgación: Servicios asociados a visitas, actividades de divulgación, actos de representación, y otros eventos de diversa naturaleza que conllevan la participación de recursos del CBCM.

Servicio Maniobra: Servicio que registra el desarrollo de una maniobra. Existen diversos tipos (GERA, USAR, RBQ, Forestal, Conducción...).

Intervención: Salida de un recurso del CBCM a un servicio. Cada recurso que se incorpora a un servicio constituye una “*Intervención*”. Así, un “*incendio de objeto en vía pública*” (contenedor, caseta, otros) resuelto con la participación de una BRP tendrá asociada una sola intervención, mientras que un “*incendio de vivienda*”, resuelto con la participación de BRP + AEA + UMJ3, tendrá asociadas tres intervenciones.

“Servicio” e “Intervención” debemos considerarlos, por concepto, de modo distinto. De no estar diferenciados, un incidente resuelto con la activación de un solo recurso (intervención) computaría

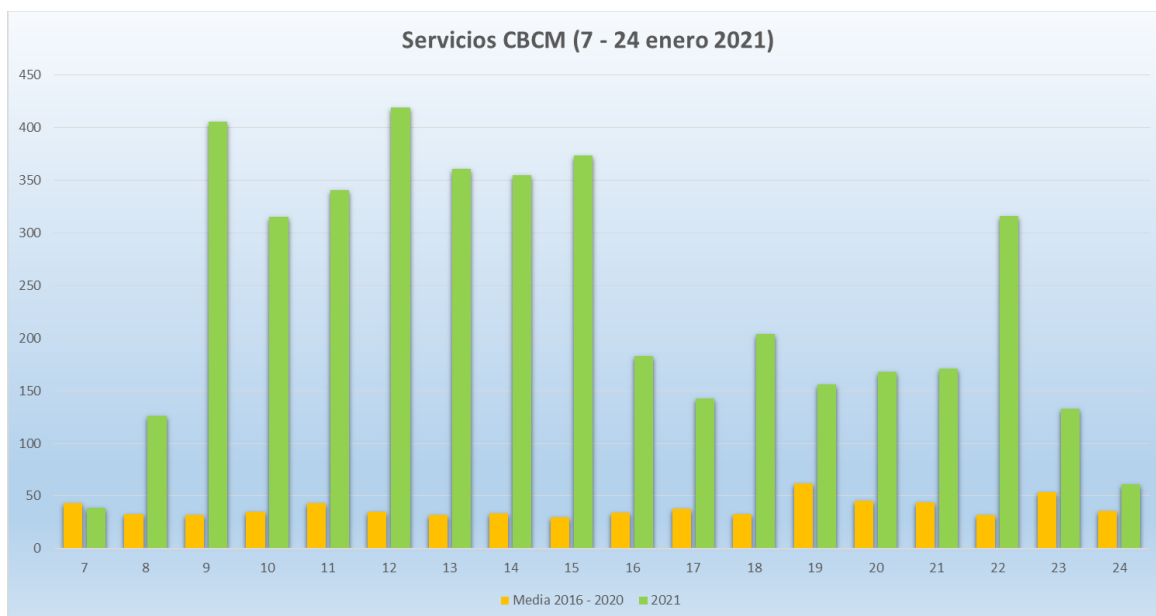
—a título de servicio— exactamente igual que otro incidente, por ejemplo un gran incendio forestal, que necesitara para su resolución la movilización de 150 recursos (intervenciones).

Cuando manejamos el número de “intervenciones”, a la hora de analizar los datos, estamos utilizando un indicador que representa “*calidad del servicio*”. Para servicios de la misma tipología unos Cuerpos de Bomberos movilizan un número de recursos superior al que movilizan otros (p.e. el CBCM, para determinados servicios moviliza trenes de salida compuestos por varios recursos [intervenciones]), lo que potencialmente reduce el grado de afectación sobre personas / bienes / medio ambiente, debido al mayor número de efectivos destinados a la resolución de la emergencia.

Parque: Unidad a la que se asigna una jornada laboral a un trabajador y que tiene entidad propia. A efectos de este documento y de la aplicación SITREM tienen carácter de parque los “Parques convencionales”, los parques “Jefatura” (PJX.Y), los parques “PIF/PIR”, los “Retenes de empresa”, los “Helicópteros”, etc.

4. Datos asociados al episodio FILOMENA

La borrasca Filomena trajo consigo en la Comunidad de Madrid diversos fenómenos meteorológicos que tuvieron lugar entre los días 6 y 10 de enero, pero lo más destacado fue la gran nevada ocurrida los días 8 y 9, que sin lugar a duda puede ser calificada como histórica, al acumular hasta 50 cm de nieve en Madrid capital y en amplias zonas del ámbito de actuación del CBCM. Tras desaparecer Filomena, cesar las precipitaciones y despejarse los cielos durante el domingo 10 dio inicio una ola de frío meteorológica que duró desde el lunes 11 hasta el domingo 17, que también se puede considerar histórica por los registros alcanzados. Los efectos de estos dos fenómenos sobre la actividad del CBCM se extendieron durante 16 días (del 8 al 23 de enero), atendiéndose durante ese periodo por el CBCM 4.096 servicios, lo que supone multiplicar por 5,7 el número de servicios atendidos en el mismo periodo durante el año 2020 y por 7,6 la media de servicios atendidos durante los cinco años anteriores.



SERVICIOS 8/ENE - 23/ENE	2020	2021	Incremento 20/21
INCENDIO	248	185	-25%
ASISTENCIA TÉCNICA	390	3711	852%
SALVAMENTO	76	200	163%
TOTAL Servicios	714	4096	474%

SERVICIOS 8/ENE - 23/ENE	2016 - 2020	2021	Incremento 16-20/21
INCENDIO	272	185	-32%
ASISTENCIA TÉCNICA	196	3711	1790%
SALVAMENTO	70	200	184%
TOTAL Servicios	539	4096	660%

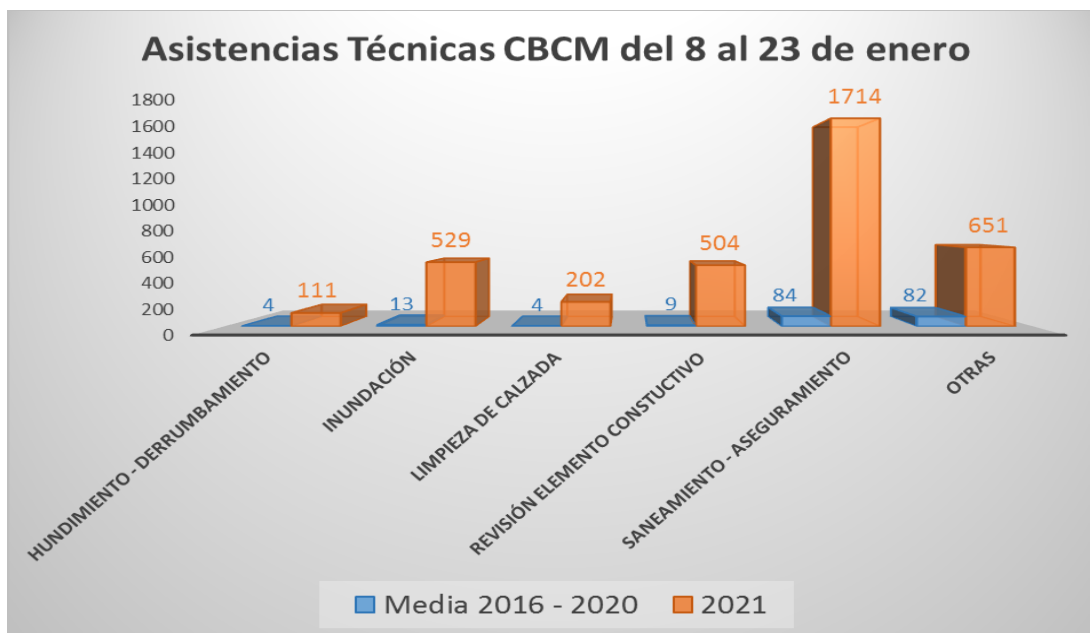
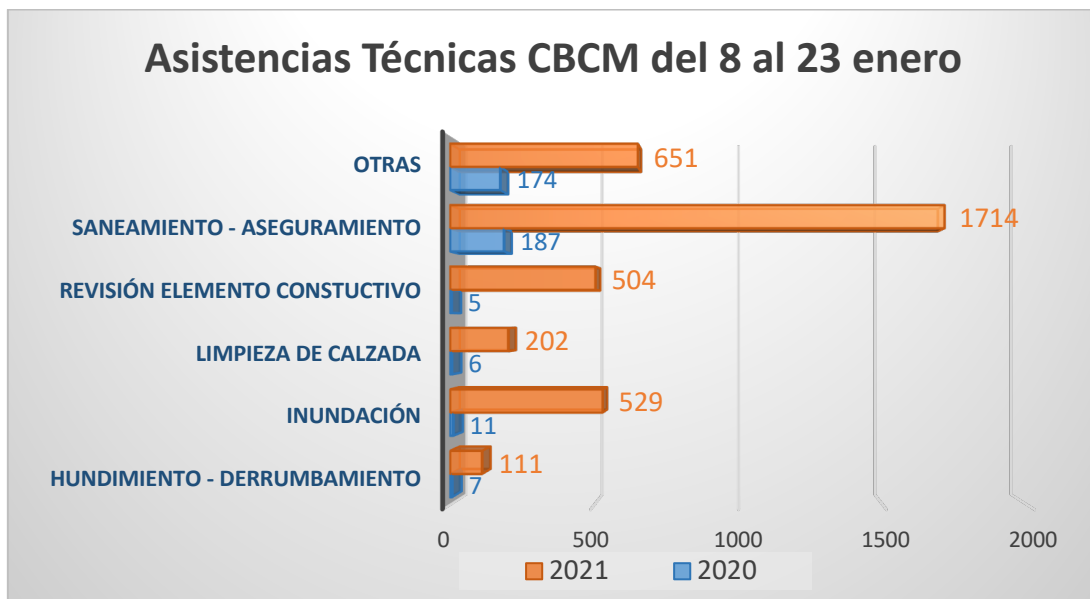
Del total de servicios atendidos en este periodo los de tipología **incendio** suponen el 4,5%, los de **salvamento** el 4,9% y los de **asistencia técnica** el 90,6%, distribuyéndose éstos de la forma que se indican en las tablas y gráficos siguientes:



ASISTENCIAS TÉCNICAS 8/ENE - 23/ENE	2020	2021	Incremento 20/21
HUNDIMIENTO - DERRUMBAMIENTO	7	111	1486%
INUNDACIÓN	11	529	4709%
LIMPIEZA DE CALZADA	6	202	3267%
REVISIÓN ELEMENTO CONSTRUCTIVO	5	504	9980%
SANEAMIENTO - ASEGURAMIENTO	187	1714	817%
OTRAS	174	651	274%
TOTAL Asistencias Técnicas	390	3711	852%

ASISTENCIAS TÉCNICAS 8/ENE - 23/ENE	2016 - 2020	2021	Incremento 16-20/21
HUNDIMIENTO - DERRUMBAMIENTO	4	111	2543%
INUNDACIÓN	13	529	3848%
LIMPIEZA DE CALZADA	4	202	4491%
REVISIÓN ELEMENTO CONSTRUCTIVO	9	504	5627%
SANEAMIENTO - ASEGURAMIENTO	84	1714	1940%
OTRAS	82	651	698%
TOTAL Asistencias Técnicas	196	3711	1790%

De las 3.711 asistencias técnicas realizadas los servicios del tipo **saneamiento-aseguramiento**, en su mayoría por rotura o caída de ramas y árboles, suponen el 46,2%, las **inundaciones** el 14,2%, la **revisión de elementos constructivos** el 13,6%, las **limpiezas de calzada** el 5,4%, el 3% se corresponde con **hundimientos o derrumbamientos** de estructuras y el 17,6% restante con otros tipos de asistencias técnicas.



5. Datos, información 2021.

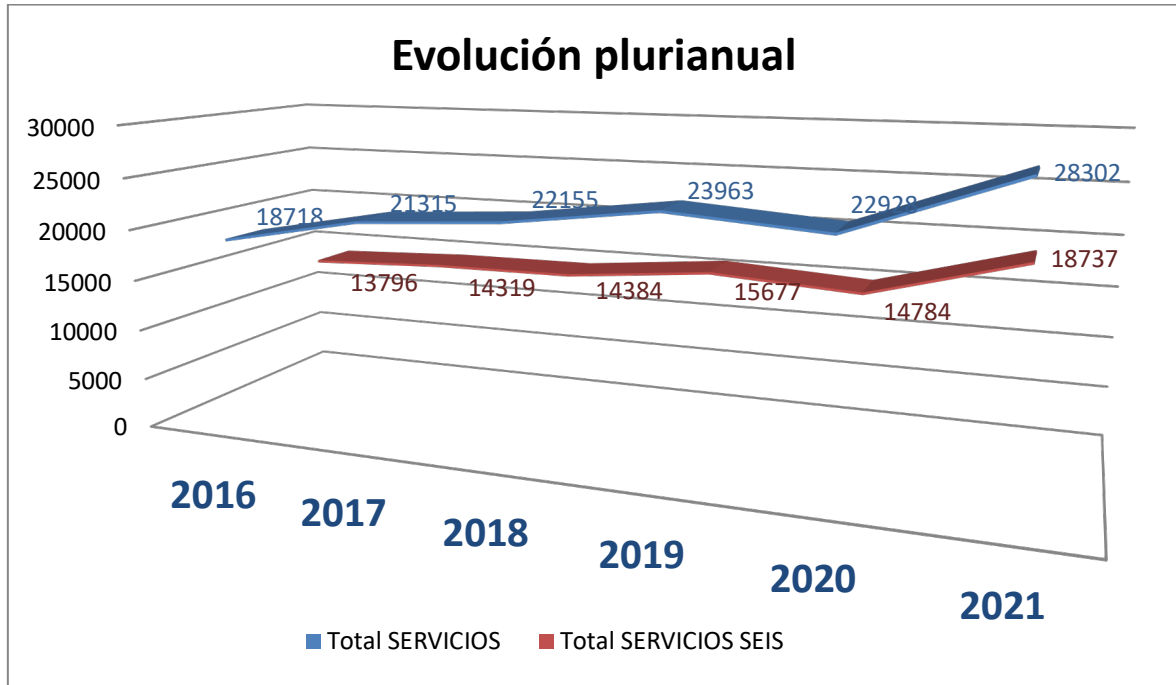
Durante el año 2021 se ha producido un fuerte incremento (26,7%) en el número de servicios SEIS atendidos por el CBCM con relación al año anterior motivado fundamentalmente por los efectos de la borrasca *Filomena* y en menor medida debido a que 2020 fue un año muy particular en el que la reducción de la actividad humana motivada por las medidas de limitación de movilidad y actividad vinculadas con la pandemia de COVID-19 supuso una reducción del número de servicios respecto del año anterior.

TIPOLOGÍA GENERAL	2020	2021	Incremento 20/21
INCENDIO	5234	6152	17,54%
ASISTENCIAS TÉCNICAS	6627	8727	31,69%
SALVAMENTO	2187	2837	29,72%
OTROS	736	1021	38,72%
PREVENCIÓN/DIVULGACIÓN	780	663	-15,00%
MANIOBRA	832	490	-41,11%
CECOP	6532	8412	28,78%
TOTAL Servicios SEIS	14784	18737	26,74%

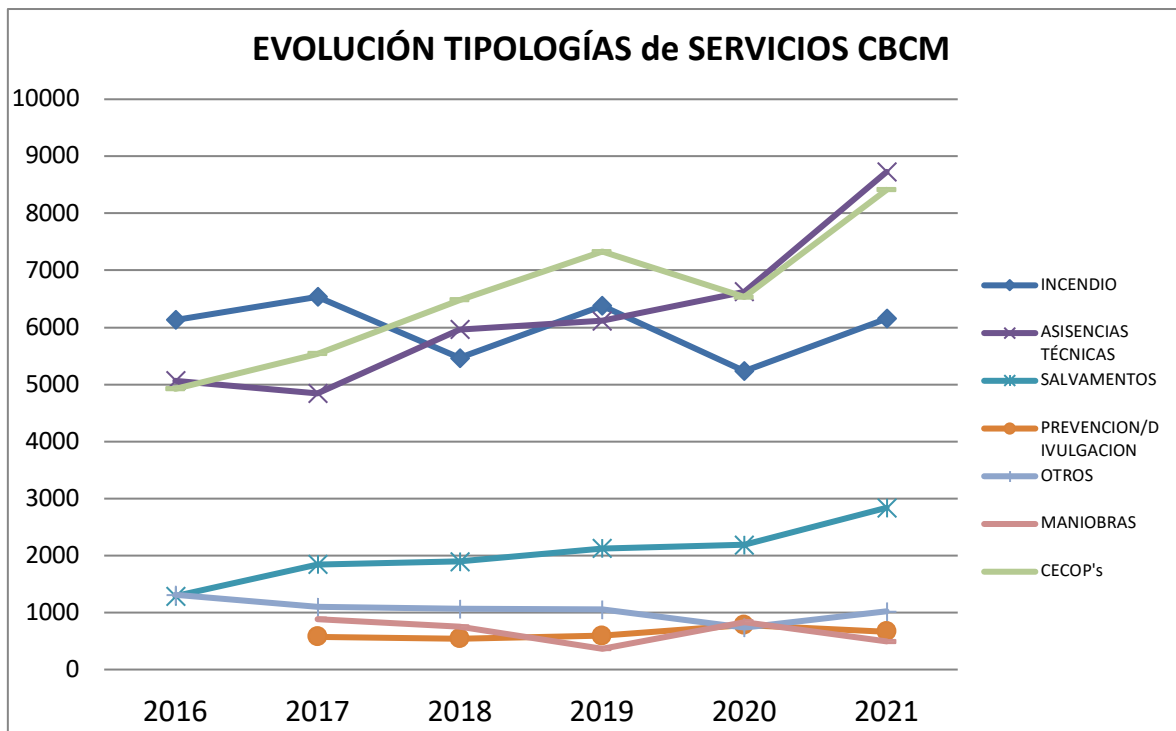
Este incremento en el número de servicios afecta a todas las tipologías de incidentes, principalmente incendios y asistencias técnicas y en menor medida a salvamentos y otros tipos de servicios que, si bien, tienen un fuerte incremento porcentual no afecta tanto al incremento total por ser un número de servicios más reducido. Las asistencias técnicas han sufrido un incremento del 31,7% como consecuencia de *Filomena*.

Desde el día 8 de enero hasta el 23 se atendieron una media de 256 servicios diarios, superándose los 300 servicios en seis ocasiones y los 400 en dos ocasiones, siendo el 12 de enero el día en que se registró el mayor número de servicios (419) cuando la media en los últimos cinco años es de 40 servicios/día.

La evolución del número de Servicios en los últimos 6 años se muestra en el siguiente gráfico:



La evolución en los últimos 6 años, diferenciada por los 7 grupos de tipologías generales de servicios aplicadas en el CBCM, se muestra a continuación:



5.1 Servicios e intervenciones por tipología

Por tipologías y excluyendo los CECOP's, el mayor número de **servicios** lo acaparan las **Asistencias Técnicas**, que como se ha indicado anteriormente han sufrido un incremento con relación al año 2020 del 31,7%, seguidas de los **Incendios**, que con 6.152 han sufrido un incremento de casi el 18%, equiparable al decremento que tuvieron el año pasado, y el tercer lugar por número de servicios lo ocupan los **Salvamentos** que también acusan un importante incremento de casi el 30%.

El mayor número de servicios que se ha registrado durante el año 2021 en tipologías de **INCENDIO** se debe al aumento generalizado que han acusado casi todas ellas siendo del 28,2% el incremento en **Incendios de vegetación** [1.422], (23,1% del total de incendios), del 16,5% en **Incendios en interior** [1.428], (23,2% del total de incendios), del 13,3% en **Incendios en exterior, vía pública** [2.075], (33,7% del total de incendios), y del 8% en **Incendios de vehículos** [648], (10,5% del total). Los **Incendios en naves, almacenes, industrias** [254] han sufrido un incremento de casi el 29%.

El aumento de servicios en tipologías de **ASISTENCIA TÉCNICA** se debe fundamentalmente a los servicios provocados por la nevada que trajo consigo la borrasca *Filomena*, resultando los incrementos más significativos los siguientes:

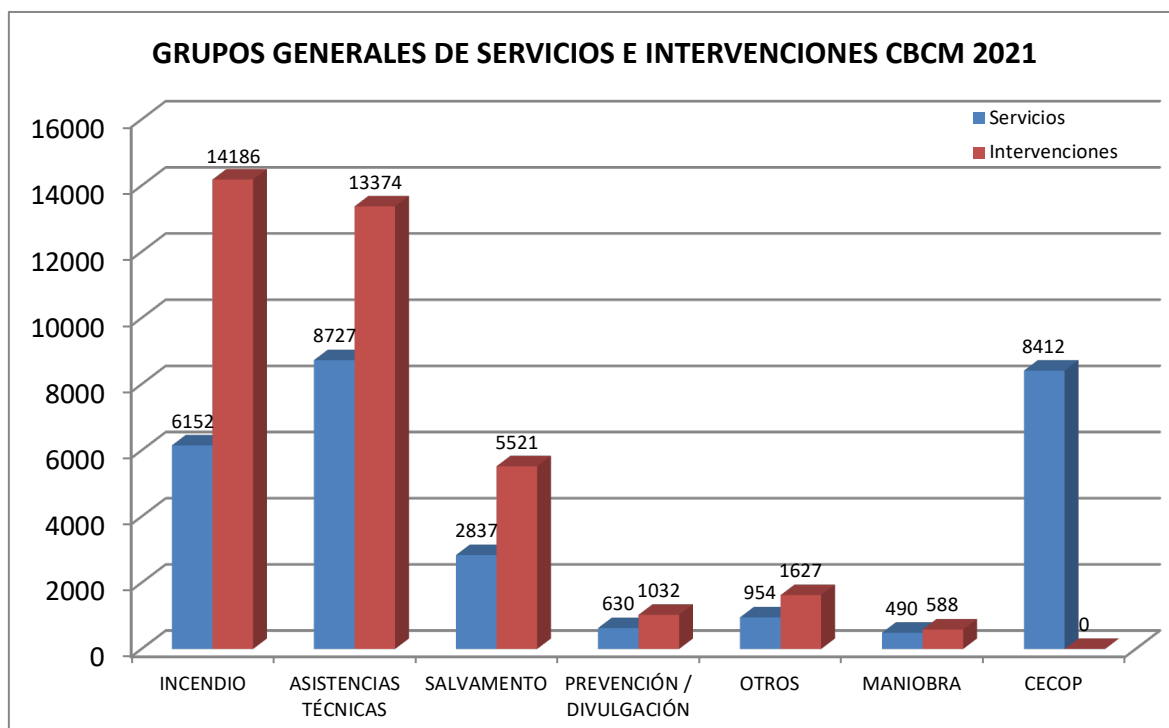
- Limpieza de calzada [266] (+213%)
- Saneamientos-Aseguramientos [2935] (+26%)
- Revisión edificios-instalaciones [1058] (+37%)
- Hundimientos-Derrumbamientos [155] (+112%)
- Incidentes con MM.PP. [153] (+65%)
- Olor alarmante-Olor a gas [557] (+79%)
- Domicilio [727] (+66%)
- Inundación [1261] (+93%)

En cuanto a las tipologías de **SALVAMENTO**, si bien a la vista de los datos se observa un incremento de casi el 30%, hay que tener en cuenta que este incremento obedece más a causas técnicas de tipificación de los servicios que a un aumento real, ya que en 2021 se han empezado a computar los accidentes de tráfico con atrapados como **Salvamento** y no como **Accidente** como se había venido haciendo hasta 2020, a esto hay que sumarle los posibles errores de tipificación en servicios que se despacharon al Centro de Coordinación como "Salvamento-Accidente de tráfico" y finalmente resultaron ser "Asistencia Técnica-Accidente de tráfico" sin que se modificara la tipificación al cierre del servicio. Las diferencias más significativas con relación a los datos de 2020 en Salvamentos son:

- En edificios, estructuras, ascensor... [1.021] (+6%)
- En montaña [330] (+30%)
- Animales [274] (+21%)
- Tentativa de suicidio [177] (+16,5%)
- Recuperación de cadáver [8] (-93,4%)
- Accidente de tráfico [734] (+170%)

- Otros salvamentos [237] (+39%)

El número de **accidentes de tráfico en carretera** atendidos por el CBCM durante 2021 ha sido de 1.459, que supone un incremento del 75% con relación a 2020.



En cuanto a **intervenciones** la evolución, como es lógico, es similar a la de **servicios**.

Se observa un incremento del 23,8% en tipologías de INCENDIO [14.186], en concreto aumentan un 18,9% los **Incendios de interior** [4.834], siendo los principales responsables los **Incendios en vivienda** con un incremento del 13,5% [2.819], los **Incendios en de sótano, garaje, aparcamiento** con +83,1% [163] y los **Incendios en naves, almacenes, industrias** que aumentan un 51,4% [1.370]; también aumentan en un 26,6% los **Incendios de exterior** [9.352], debido fundamentalmente al incremento en un 38,4% de los **Incendios de vegetación** [4.697].

El aumento más relevante en el número de intervenciones se ha producido en las tipologías de ASISTENCIA TÉCNICA (+42,13%), resultando los incrementos más significativos los siguientes:

- Saneamientos-Aseguramientos [4.520] (+25,5%)
- Revisión edificios-instalaciones [1.716] (+29,7%)
- Domicilio [1.134] (+58,6%)
- Inundación [1.485] (+67,8%)

El número de intervenciones relacionadas con las tipologías de SALVAMENTO, han aumentado un 75,2%, correspondiendo un +32% a **Búsquedas** [248] y un +78% a **Rescates** [5.273]. Las intervenciones por **Salvamentos en montaña** se han incrementado un +22,6% [488], las

correspondientes a *Salvamento en medio acuático* un +125% [135], a *Tentativa de suicidio* un +48% [556] y a *Rescate de animal* un 24,5% [412].

El número de intervenciones relacionadas con **Accidentes de tráfico en carretera** se ha incrementado un 75% [3.849], con relación a 2020.

En la siguiente tabla se muestran los datos de servicios e intervenciones correspondientes a las tipologías generales y las correspondientes al segundo nivel del árbol de tipificaciones:

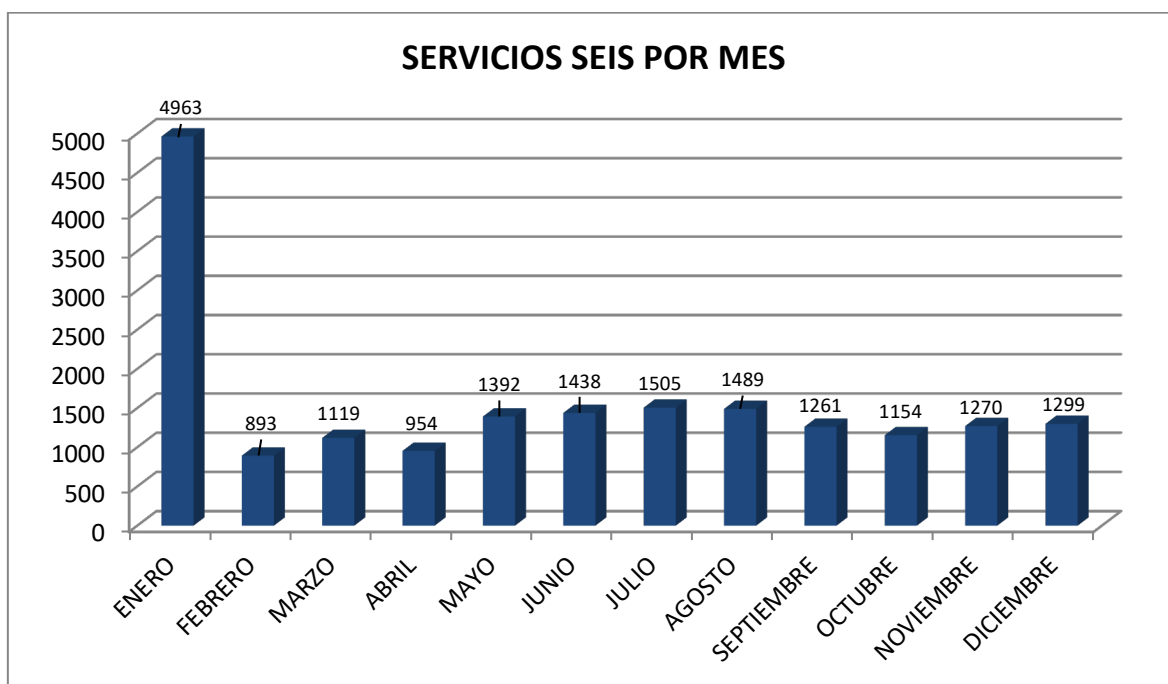
SERVICIOS E INTERVENCIONES CBCM 2021					
		SERVICIOS	INTERVENCIONES	SERVICIOS	INTERVENCIONES
INCENDIO	INCENDIO INTERIOR	6152	14186	1428	4834
	INCENDIO EXTERIOR			4724	9352
ASISTENCIA TÉCNICA	LIMPIEZA CALZADA	8727	13374	266	292
	ABEJAS			347	542
	SANEAMIENTO - ASEGURAMIENTO			2935	4520
	REVISIÓN INSTALACIÓN - EDIFICIO			1058	1716
	HUNDIMIENTO / DERRUMBAMIENTO			155	261
	INCIDENTE CON MMPP			153	276
	OLOR ALARMANTE			557	650
	DOMICILIO			727	1134
	INUNDACIÓN			1261	1485
	DESINFECCIÓN EDIFICIO - INSTALACIÓN			8	9
	ACCIDENTE DE TRÁFICO SIN ATRAPADOS			754	1817
	OTROS			506	672
	SALVAMENTOS			RESCATES	2837
BÚSQUEDAS		94	248		
PREVENCIÓN/ DIVULGACIÓN	ACTIVIDAD PERVENCIÓN	630	1032	566	916
	ACTIVIDAD DIVULGACIÓN			64	116
OTROS	EMERGENCIA AEROPUERTO	954	1627	0	0
	COLABORACIÓN CON OTROS ORGANISMOS			207	341
	FALSA ALARMA			693	1211
	OTROS			54	75
MANIOBRAS	MANIOBRAS	490	588	490	588
CECOP's	CECOP's	8412	0	8412	
TOTAL		28202	36328		
TOTAL SIN (PRE/DIV + MANIOBRAS)		27149	34800		
TOTAL sin (PRE/DIV + MANIOBRAS + CECOP's)		18737	34800		

5.2 Servicios por mes, día y hora.

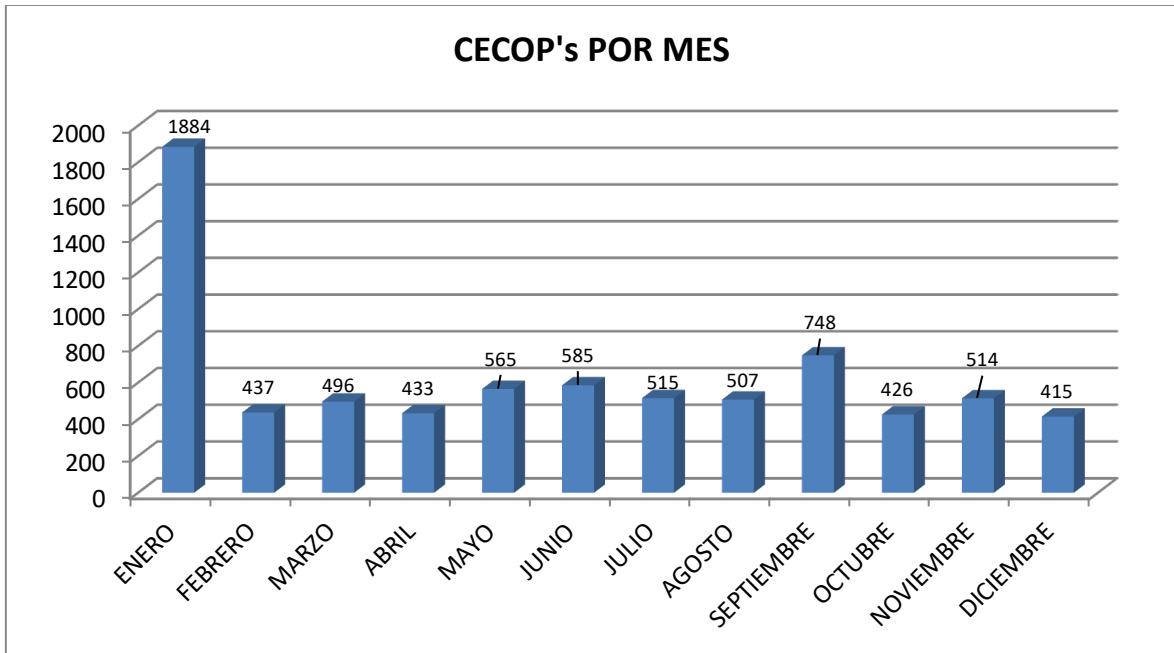
En el año 2021 el número de servicios SEIS atendidos por el CBCM con motivo de los efectos de la borrasca Filomena ha deformado de manera extraordinaria la curva de servicios/mes, resultando que los servicios atendidos durante el mes de enero (4.963) multiplican por 4 la media de servicios atendidos durante el resto de los meses.

Dejando aparte el mes de enero durante el resto del año la mayor actividad se concentró en los meses de julio (1.505), agosto (1.489), junio (1.438) y mayo (1.392).

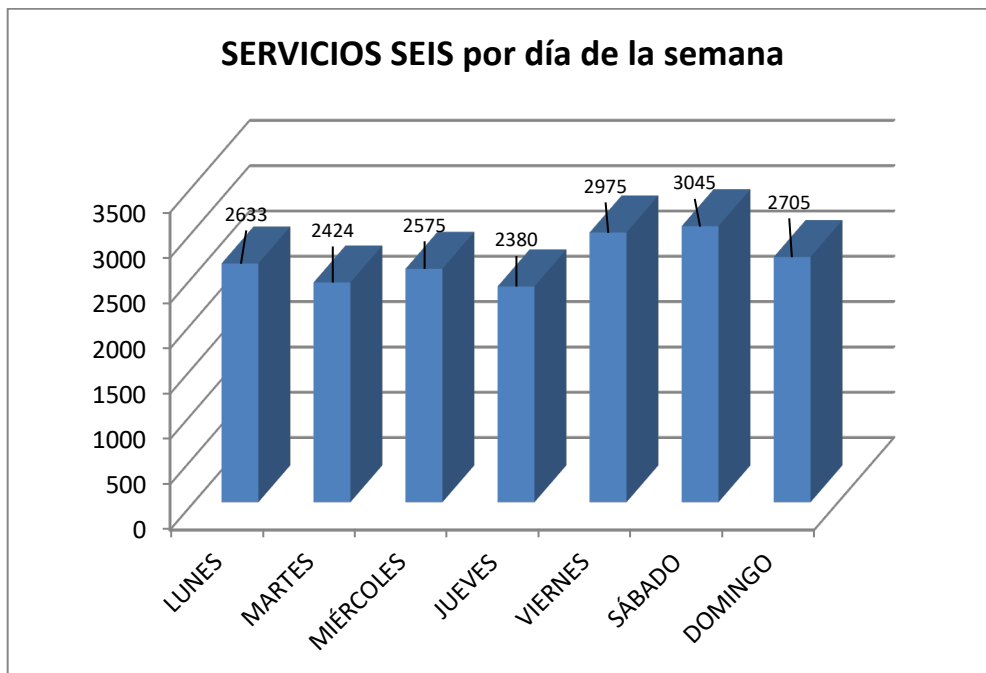
El mes de febrero sigue siendo el mes con menor número de servicios (893) y junto con abril fueron los dos meses que no alcanzaron los 1.000 servicios.



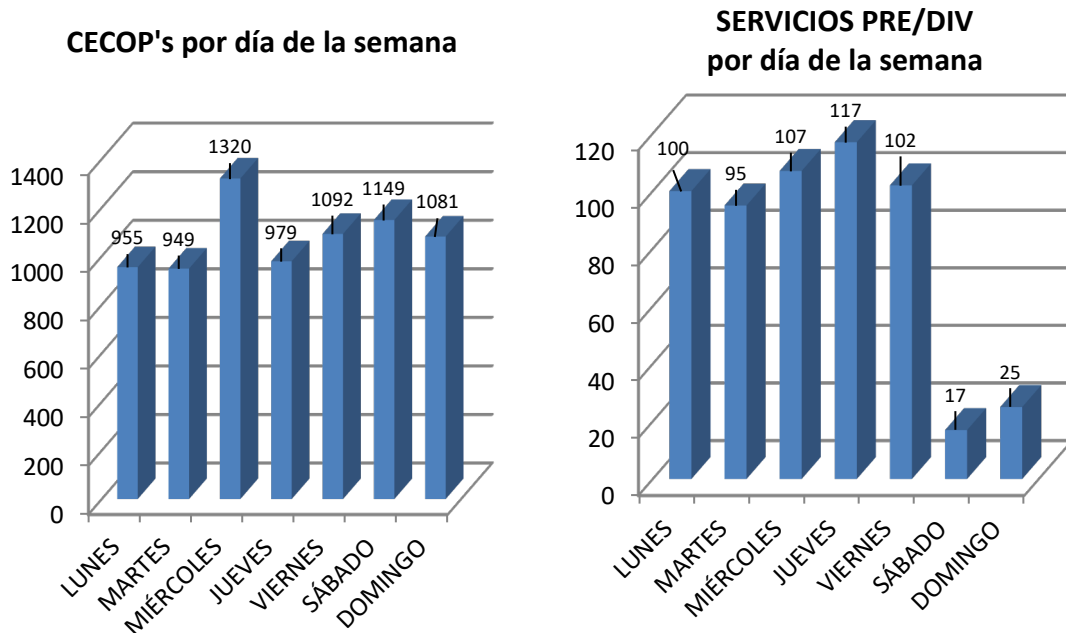
El número de servicios CECOP's ha seguido una pauta similar al del número de servicios SEIS, siendo el mes de mayor número de servicios CECOP's enero [1.884], seguido a bastante distancia del mes de septiembre [748].



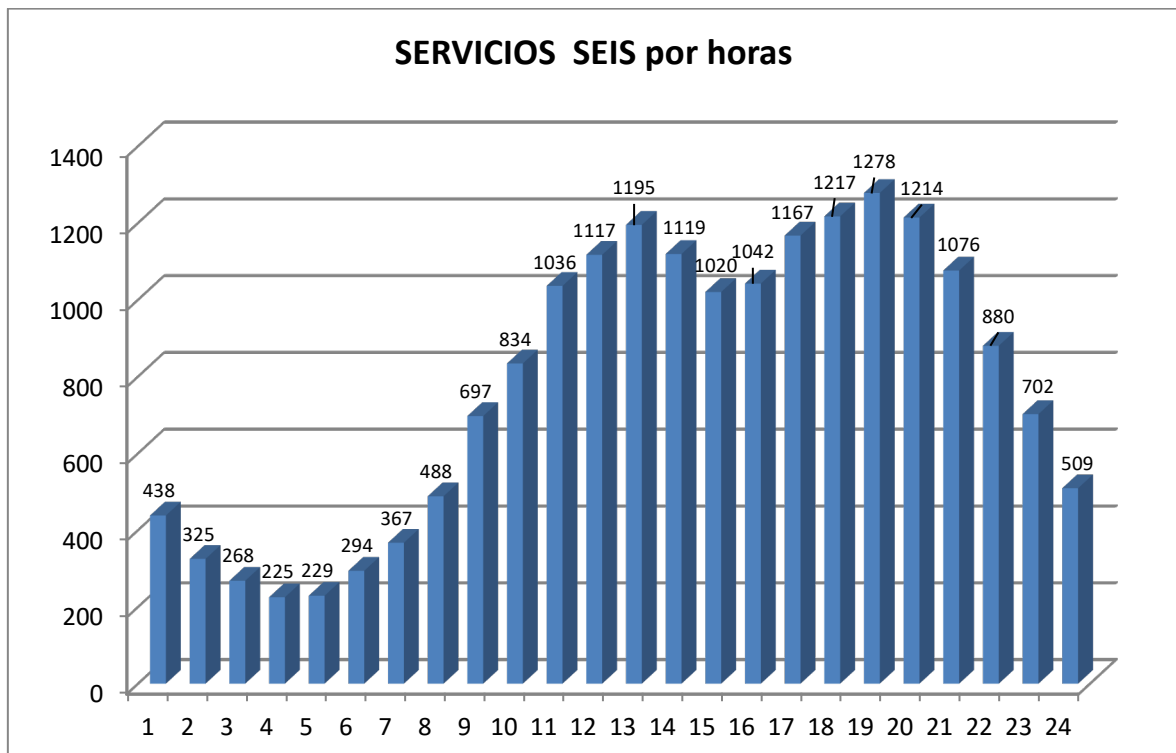
El día de la semana con menor número de Servicios SEIS es el jueves [2.380] que supone un 18% menos que los días con mayor número de servicios (viernes, sábado y domingo).



La distribución diaria de los servicios CECOPs, Prevención y Divulgación se muestra en los siguientes gráficos:

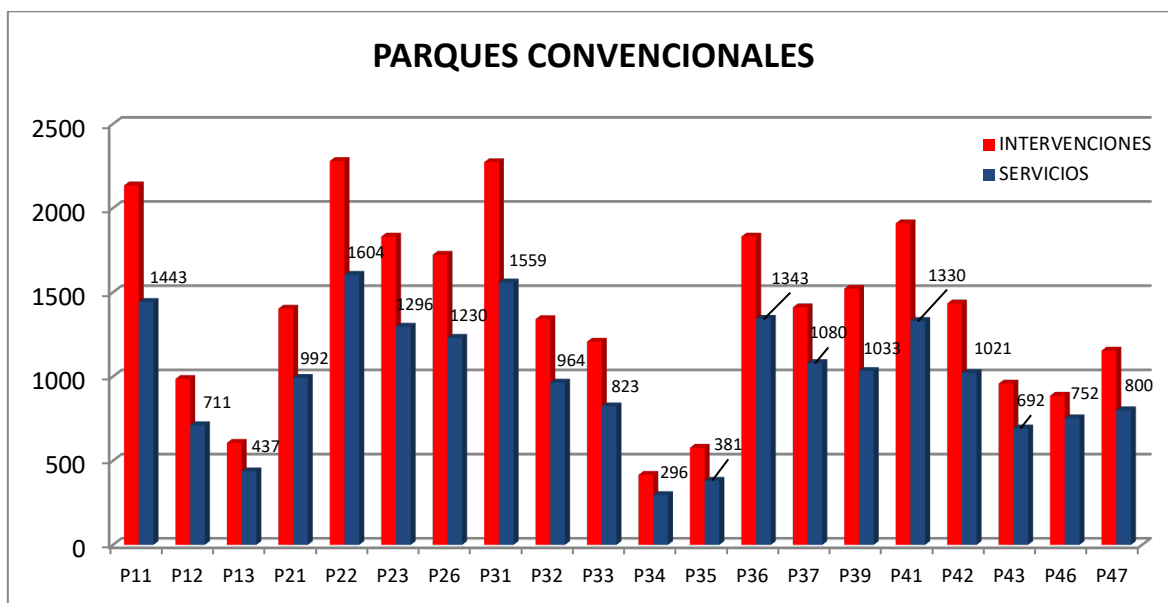


Los servicios a lo largo del día se distribuyen siguiendo una pauta acorde a la actividad humana, con dos picos: mediodía y tarde.



5.3 Servicios e intervenciones por parque

A continuación, se muestra el número de intervenciones y servicios de los parques convencionales del CBCM.

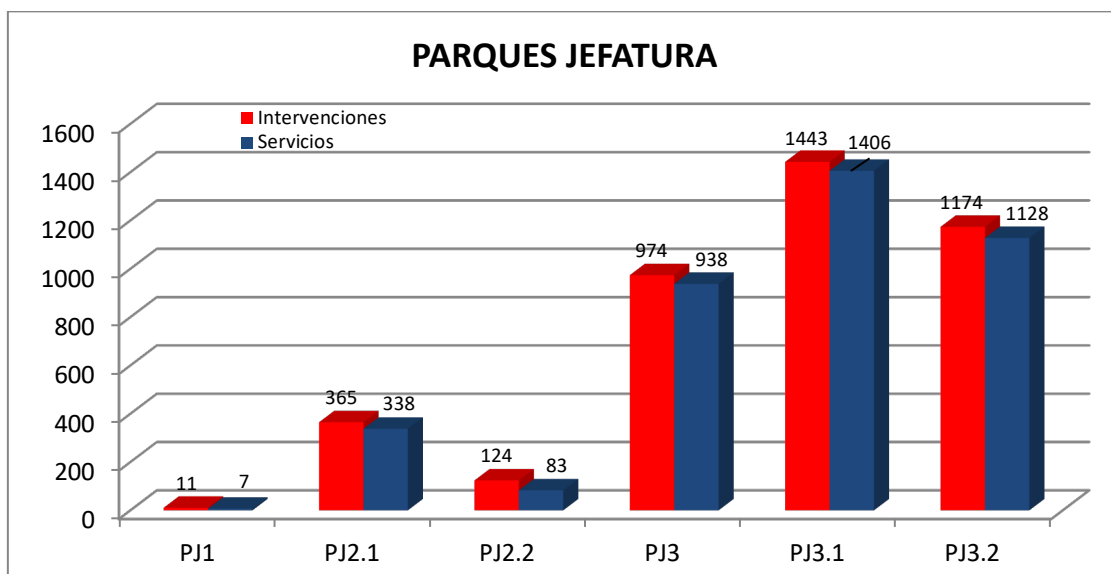


Los parques del CBCM que han intervenido en mayor número de servicios diferentes son los que se indican a continuación en formato PXY (nºservicios/nºintervenciones):

P22 (1.604/2.280), P31 (1.559/2.273), P11 (1.443/2.135) y P36 (1.343/1.831)

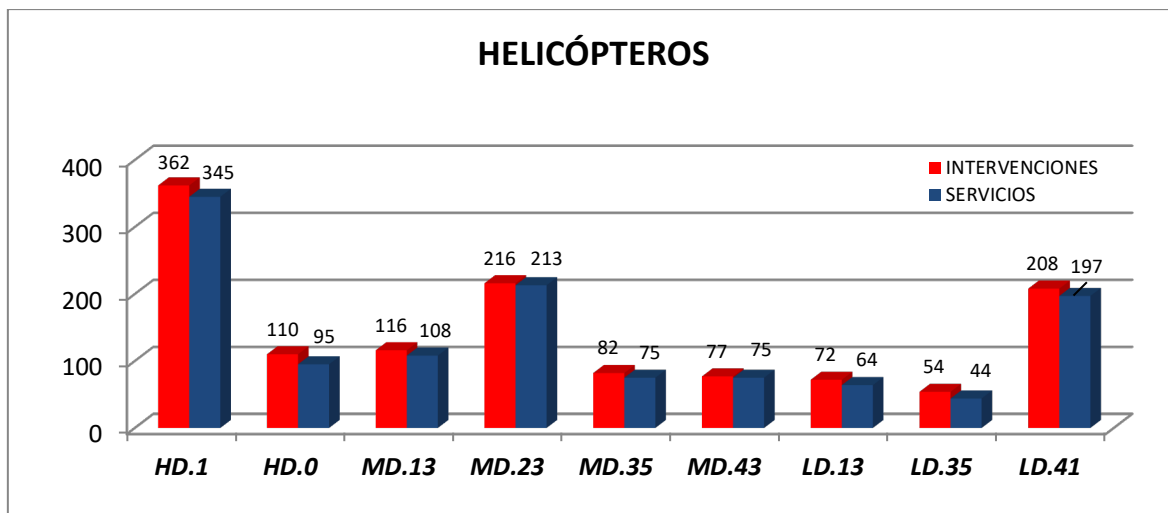
Y los parques del CBCM que han participado en menor número de servicios son:

P34 (296/416), P35 (381/577), P13 (437/606) y P43 (692/958)



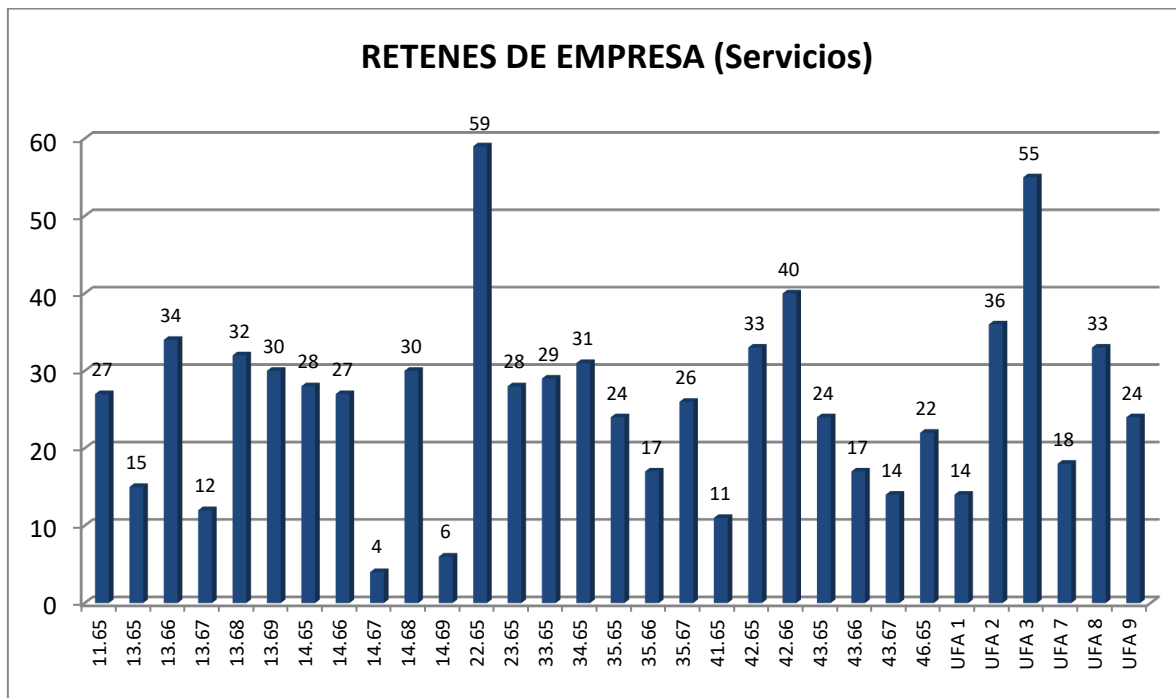
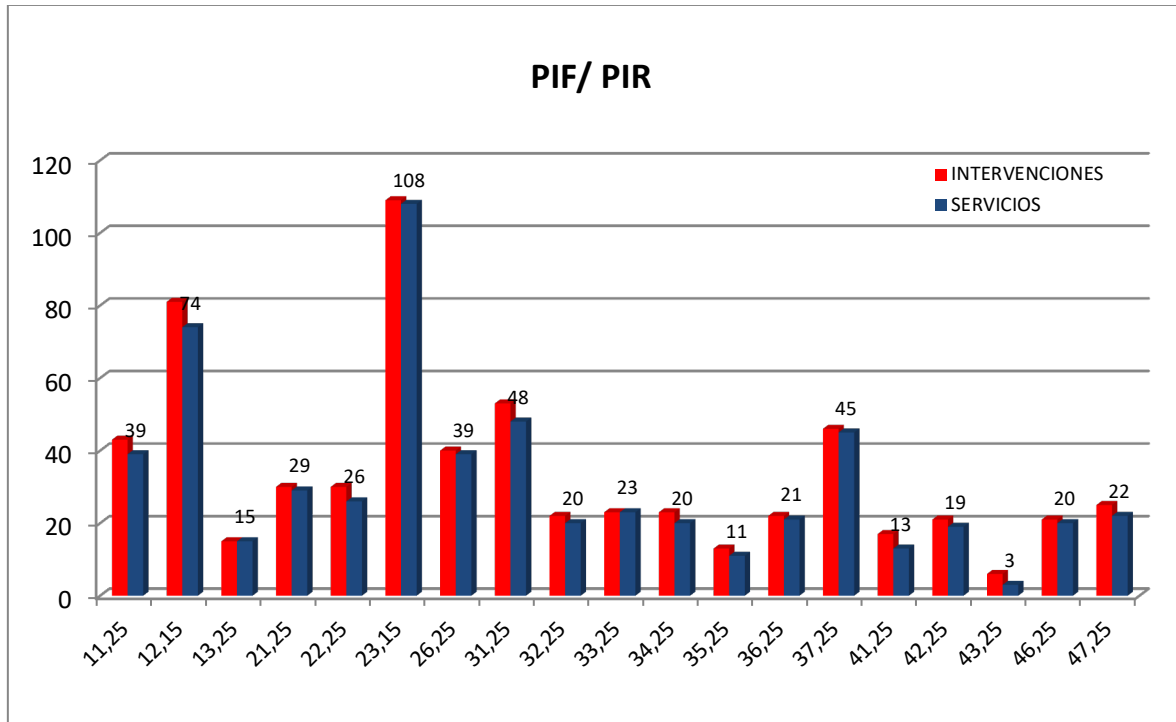
El parque de Jefatura con mayor número de servicios es J3.1, ubicado en P21 (Coslada), con 1.406 servicios, seguido de J3.2 (Parla) con 1.128 servicios y J3 (Las Rozas) con 938 servicios. Con motivo de intervenciones singulares (Filomena, inundaciones, incendios forestales y búsquedas en medio acuático) se han activado otras unidades de jefatura participando en 91 servicios J3.3 y en 3 servicios J3.4 y J2.3.

Los datos de J2.2 corresponden al periodo de operatividad del recurso, que coincide con el periodo de riesgo alto INFOMA (15/06 - 30/09)



El helicóptero que ha participado en mayor número de servicios (345) es el HD.1 que, con base en el parque de Navacerrada, participa en un gran número de servicios de búsqueda y rescate además de desempeñar funciones en incendios forestales de coordinación de medios aéreos y bombardero. En cuanto a los helicópteros con brigada helitransportada el MD.23, con base en Morata de Tajuña, destaca claramente (213) del resto de helicópteros de esa categoría y en cuanto a los bombarderos es el LD.41 el que destaca claramente (197) de los demás.

En lo relativo a la Campaña INFOMA, la distribución de servicios e intervenciones SEIS de PIF/PIR y Retenes de Empresa se muestra en los siguientes gráficos:



Unidad de Drones

La unidad de drones del CBCM ha participado a lo largo del año 2021 en **46 servicios** con un total de **64 intervenciones**. La unidad ha participado en servicios de 16 tipologías diferentes resultando las de mayor frecuencia las indicadas a continuación:

- Incendio en naves – almacenes – industrias (17)
- Incendio forestal (7)
- Incendio en vivienda (6)
- Búsquedas (5)

5.4 Apoyo a otros municipios y provincias

El CBCM da apoyo a las provincias limítrofes y a los municipios de la Comunidad de Madrid que cuentan con SEIS propio.

Se observa un incremento del 37% en el número de servicios en los que han participado recursos del CBCM en las comunidades autónomas limítrofes con relación al año 2020, y no hay que perder de vista que en ese año se produjo un aumento en el número de servicios con relación a la media de servicios de los 5 años anteriores, aumento que podría atribuirse a los efectos de la firma de los protocolos sectoriales para la coordinación entre las comunidades de CYL y CLM y la CM para la prevención y extinción de incendios forestales, que se llevó a cabo en el mes de junio de 2020. En estos protocolos se define como zona de actuación conjunta (ZACIF) la franja de 5 km a ambos lados de la línea divisoria de las comunidades autónomas y se estipula que en esa franja no es indispensable la petición previa de ayuda a la otra parte en caso de incendio forestal.

Del total de servicios en los que han participado medios del CBCM en las comunidades limítrofes el 55% corresponden a incendios de vegetación, el 22% a accidentes de tráfico, el 8,5% a incendios en naves industriales y el 5,5% a incendios en vivienda, el resto (9%) corresponde a diversas tipologías de incendios, salvamentos y asistencias técnicas.

Toledo sigue siendo la provincia que más demanda la participación de recursos del CBCM con un total de 49 servicios.

PROVINCIAS AJENAS A CBCM	Nº SERVICIOS	Nº INTERVENCIONES
ÁVILA	23	115
CUENCA	1	1
GUADALAJARA	22	63
SEGOVIA	2	2
TOLEDO	49	261
OTROS	2	9
TOTAL	99	451

En cuanto a municipios Fuenlabrada ha demandado la colaboración del CBCM en un total de 18 servicios y Alcorcón y Móstoles en 11, muy lejos del número de servicios en los que han participado recursos del CBCM dentro del término municipal de Madrid (131). Este número de servicios en Madrid es prácticamente el mismo que en 2020, lo que supone un aumento (>160%) sobre la media de los últimos años pues el año pasado el incremento fue debido a los servicios de retirada de fallecidos de residencias de mayores ubicadas en la capital que se realizaron y que llegaron a ser un 42,5% del total.

El aumento de servicios en el ámbito territorial del Cuerpo de Bomberos del Ayuntamiento de Madrid ha sido debido a los efectos que ha tenido la firma, en junio de 2020, del “Convenio entre la Comunidad de Madrid y el Ayuntamiento de Madrid en materia de prevención, extinción de incendios y salvamentos” y del Procedimiento de intervención conjunta ante emergencias entre los CCBB de ambas instituciones, que contempla una zona de actuación conjunta en la que el recurso con menor tiempo de respuesta no pertenece al CB competente en ese término municipal y a la que serán despachados ambos CCBB cuando se produzca una intervención crítica.

MUNICIPIOS AJENOS A CBCM	Nº SERVICIOS	Nº INTERVENCIONES
MADRID	131	310
MÓSTOLES	11	35
FUENLABRADA	18	37
ALCORCÓN	11	29
TOTAL	171	411

6. Heridos y fallecidos.

Según los datos incluidos en los Partes de Prestación de Servicio (PPS) durante 2021 han sido 1.009 (5,5% del total) los servicios donde algún ciudadano ha resultado afectado directamente, bien como herido, bien como fallecido.

El número total de heridos (leves o graves) en servicios con participación del CBCM han sido de 1.384 heridos y el de fallecidos de 123. La distribución por tipologías se muestra en la siguiente tabla:

Heridos	CONCEPTO	Fallecidos
656	Accidente tráfico carretera	35
2	Accidente tráfico aéreo	0
4	Accidente tráfico ferroviario	2
41	Incendio edificio de uso publico	1
200	Incendio vivienda	7
30	Incendio interior (NO vivienda)	1
26	Incendio exterior	0
40	Asistencia Técnica	4
47	Entrada en domicilio	26
0	Recuperación de cadáver	6
15	Tentativa de suicidio	3
212	Búsqueda/Rescate en montaña	8
1	Rescate acuático	3
56	Rescate en domicilio	12
44	Otros rescates	9
7	Colaboración con otros organismos	6
3	Otros	0

Cabe destacar los 8 fallecidos en incendios de interior, 7 de ellos en vivienda, así como el aumento de más del 100% en el número de fallecidos en accidentes de tráfico en carretera, que se sitúa en cifras similares a las del año 2019, después de importante decremento que se registró en el año 2020.



ANEXO 1: INTERVENCIONES / PARQUE / TIPIFICACIÓN

TIPOLOGÍAS DE "INTERVENCIONES" (SEIS) POR PARQUE CBCM_2021

Tipificación	P11	P12	P13	P21	P22	P23	P26	P31	P32	P33	P34	P35	P36	P37	P39	P41	P42	P43	P46	P47	Total General
ASISTENCIA TÉCNICA-ABEJAS	50	28	16	17	66	52	27	35	42	11	5	2	19	18	17	45	35	34	2	19	540
ASISTENCIA TÉCNICA-ACCIDENTE TRAFICO SIN ATRAPADOS-ACCIDENTE AÉREO		1				2		2	4			1		3	2	2	2	1	3		25
ASISTENCIA TÉCNICA-ACCIDENTE TRAFICO SIN ATRAPADOS-ACCIDENTE CARRETERA	121	41	54	73	120	131	63	115	51	37	15	24	98	62	37	100	60	51	16	63	1332
ASISTENCIA TÉCNICA-ACCIDENTE TRAFICO SIN ATRAPADOS-ACCIDENTE FERROVIARIO	7			1	4			4		2			2	2	2		2				26
ASISTENCIA TÉCNICA-DESINFECCIÓN EDIFICIO / INSTALACIÓN													9								9
ASISTENCIA TÉCNICA-DOMICILIO-APERTURA DE PUERTA (SIN ENTRADA)	28	7	5	8	28	18	23	29	14	3	1	3	31	7	11	7	14	12	3	7	259
ASISTENCIA TÉCNICA-DOMICILIO-ENTRADA EN DOMICILIO	81	18	10	51	83	43	73	73	26	36	7	5	94	36	62	40	36	22	6	22	824
ASISTENCIA TÉCNICA-HUNDIMIENTO / DERRUMBAMIENTO	13	10	1	13	5	20	7	29	7	22		2	13	13	19	9	11	2	2	12	210
ASISTENCIA TÉCNICA-INCIDENTES CON MMPP-DERRAME DE HIDROCARBURO				3	9	2	4	1	3				1	3	3	1			1		31
ASISTENCIA TÉCNICA-INCIDENTES CON MMPP-FUGA DE GAS (NAT / BUT / PRO)	10	6	1	5	10	6	11	6	8	5			7	10	6	9	5	5	3	6	119
ASISTENCIA TÉCNICA-INCIDENTES CON MMPP-RESTO RIESGOS CON MMPP		1	1	3	7	2	1	1	1	1	1		7	2	1	8		1		1	39
ASISTENCIA TÉCNICA-INUNDACIÓN-EN EXTERIOR, VÍA PÚBLICA	54	27	4	29	21	39	50	59	21	17	13	7	64	31	29	33	24	14	10	13	559
ASISTENCIA TÉCNICA-INUNDACIÓN-EN INTERIOR, EDIFICACIÓN-FILTRACIÓN	23	9	1	18	35	8	26	38	11	17		1	41	10	29	16	11	5	1	4	304
ASISTENCIA TÉCNICA-INUNDACIÓN-EN INTERIOR, EDIFICACIÓN-INUNDACIÓN	51	12	4	32	35	49	48	42	16	12	8	6	36	39	18	23	17	3	3	14	468
ASISTENCIA TÉCNICA-INUNDACIÓN-OTROS	7	2	1	1	8	11	7	5	8	2			6	4	7	3	1			3	76
ASISTENCIA TÉCNICA-LIMPIEZA DE CALZADA	5	4	6	6	9	1	11	4	9	6			8	2	5	1	10	9	2	7	105
ASISTENCIA TÉCNICA-OLOR ALARMANTE-OTROS	8	3	2	2	6	4	5	8	6	2			7	5	5	8	6	1	4	7	89
ASISTENCIA TÉCNICA-OLOR ALARMANTE-REVISIÓN OLOR A GAS	48	19	3	20	44	20	31	36	33	17		2	35	21	35	33	35	25	7	27	491
ASISTENCIA TÉCNICA-OTROS	37	20	4	29	33	29	35	63	14	39	5	7	49	35	43	29	10	25	4	26	536
ASISTENCIA TÉCNICA-REVISIÓN INSTALACIÓN - EDIFICIO-OTRAS REVISIONES	21	5	3	13	9	6	12	7	6	13	1		16	5	11	11	9	8	3	7	166
ASISTENCIA TÉCNICA-REVISIÓN INSTALACIÓN - EDIFICIO- ELEMENTO CONSTRUCTIVO	86	61	11	54	86	66	69	125	58	114	5	15	86	87	70	81	51	50	16	49	1240
ASISTENCIA TÉCNICA-REVISIÓN INSTALACIÓN-EDIFICIO/REVISIÓN ALARMA INCENDIOS	14	4	2	6	5	15	8	19	13	4	1	3	4	4	3	8	7	4		7	131
ASISTENCIA TÉCNICA-SANEAMIENTO/ASEGURAMIENTO-CAÍDA DE ÁRBOLES	155	84	20	159	166	102	87	79	126	123	13	125	50	33	81	277	154	100	12	205	2151
ASISTENCIA TÉCNICA-SANEAMIENTO/ASEGURAMIENTO-OTROS	151	91	35	91	169	111	128	142	135	155	20	47	128	114	117	165	140	103	22	109	2173
INCENDIO-EXTERIOR-ALMACENES E INDUSTRIAS-ALMACÉN	25	1		4	2	1	7	3		2			1		6	1	2			2	57
INCENDIO-EXTERIOR-ALMACENES E INDUSTRIAS-BASURERO / VERTEDERO	2	3	6	9	6	5	12	11	4	10	9	2	6	2	24	3	1	2		1	118
INCENDIO-EXTERIOR-ALMACENES E INDUSTRIAS-DESGUACE / CHATARRERÍA	5	2		3	2	11	9	17	6	1		3	6	14	21	3	1	2		11	117
INCENDIO-EXTERIOR-ALMACENES E INDUSTRIAS-OTROS	8	4		3	13	5	13	13	6	2			5	2	3	5				3	85

TIPOLOGÍAS DE "INTERVENCIONES" (SEIS) POR PARQUE CBCM_2021

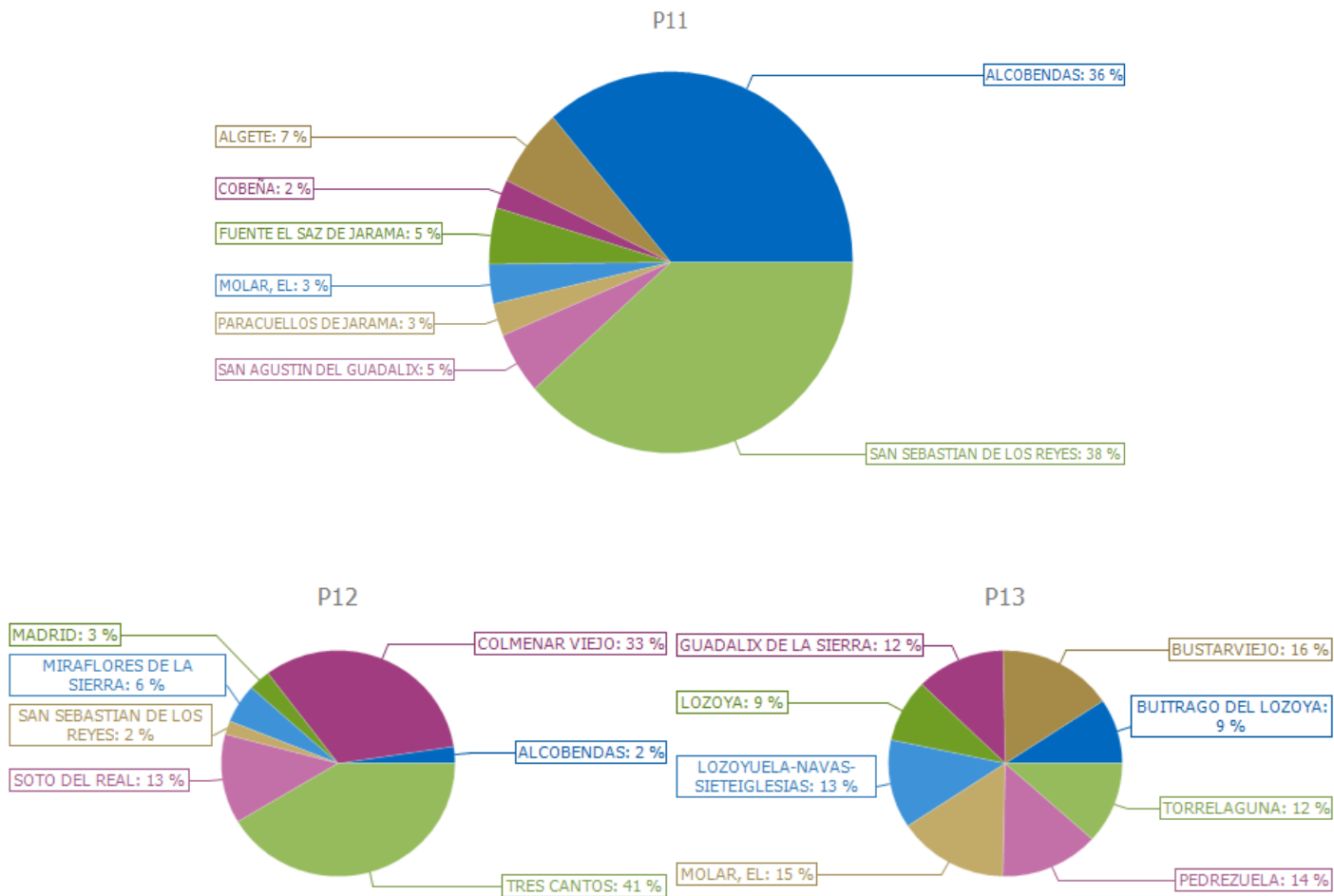
Tipificación	P11	P12	P13	P21	P22	P23	P26	P31	P32	P33	P34	P35	P36	P37	P39	P41	P42	P43	P46	P47	Total General
INCENDIO-EXTERIOR-ALMACENES E INDUSTRIAS-PAJAR AL AIRE LIBRE	1			1		5	3	3		1				1		1		1	1		18
INCENDIO-EXTERIOR-ELEMENTOS VÍA PÚBLICA-CONTENEDOR, PAPELERA...	94	78	53	69	185	146	107	157	95	95	28	32	104	171	109	117	144	87	82	38	1991
INCENDIO-EXTERIOR-ELEMENTOS VÍA PÚBLICA-INSTALACIÓN - EQUIPO ELÉCTRICO	11	6	6	9	7	7	4	10	5	1	4	1	3	1	10	5	12	7	2	7	118
INCENDIO-EXTERIOR-ELEMENTOS VÍA PÚBLICA-KIOSCO, CASETA	6	1	2	3	2	2	4	2	1	1			1	2		2			1		30
INCENDIO-EXTERIOR-ELEMENTOS VÍA PÚBLICA-OTROS	13	1	3	12	12	6	15	6	11	2			12	4	14	4	5	2	2	3	127
INCENDIO-EXTERIOR-OTROS	30	6	8	13	36	29	15	25	21	10	3	5	20	12	21	22	5	11	4	8	304
INCENDIO-EXTERIOR-REVISIÓN DE HUMO	16	8	9	15	19	12	19	17	9	6	14	7	9	10	12	22	6	9	4	6	229
INCENDIO-EXTERIOR-VEGETACIÓN-AGRÍCOLA	22	5	6	10	32	33	31	44	5	43	6	3	10	55	2	37	2			2	348
INCENDIO-EXTERIOR-VEGETACIÓN-EN VIAL	8	3	5	5	6	9	16	15	6	8	3	1	11	8	3	20	3	5		1	136
INCENDIO-EXTERIOR-VEGETACIÓN-FORESTAL	42	42	50	35	40	56	54	41	43	61	41	58	15	35	24	88	71	33	10	34	873
INCENDIO-EXTERIOR-VEGETACIÓN-OTROS	15	9	7	10	17	19	14	8	6	8	7	7	8	6	2	10	7			2	162
INCENDIO-EXTERIOR-VEGETACIÓN-URBANA	42	37	7	69	79	65	59	77	49	37	23	23	74	80	57	95	41	36	12	57	1019
INCENDIO-EXTERIOR-VEHÍCULOS, TRANSPORTE-FERROCARRIL					2																2
INCENDIO-EXTERIOR-VEHÍCULOS, TRANSPORTE-OTROS											2	4	1								7
INCENDIO-EXTERIOR-VEHÍCULOS, TRANSPORTE-VEHÍCULO LIGERO	58	16	15	49	49	60	33	74	53	21	11	7	54	41	22	47	44	8	7	35	704
INCENDIO-EXTERIOR-VEHÍCULOS, TRANSPORTE-VEHÍCULO PESADO	4		3	6	2	8	10	19	5				10	10	5	4	6		1	6	99
INCENDIO-INTERIOR-INSTALACIÓN / EQUIPO ELECTRICO	9	4	1		2	1	7	10	4	2		3	4	1	5	3		3		7	66
INCENDIO-INTERIOR-NAVES / ALMACENES / INDUSTRIAS-ALMACÉN	3			3	6		7	8	1	2			5	1	5	2	4				47
INCENDIO-INTERIOR-NAVES / ALMACENES / INDUSTRIAS-NAVE USO AGRÍ./GANA.	2	1	2					1			2		1	2			2				13
INCENDIO-INTERIOR-NAVES / ALMACENES / INDUSTRIAS-NAVE INDUSTRIAL	19	7	1	26	24	23	39	91	36	25	6	2	49	36	49	11	4			13	461
INCENDIO-INTERIOR-NAVES / ALMACENES / INDUSTRIAS-OTROS	4			1	7	7	6	2		1			4	3	2	1	2			2	42
INCENDIO-INTERIOR-NAVES / ALMACENES / INDUSTRIAS-TALLER	3		3				5	4	1	2			1								19
INCENDIO-INTERIOR-OTROS	14	2		3	5	4	3	9	3	1	2		2	7	2	3	3	1		1	65
INCENDIO-INTERIOR-REVISIÓN / CONATO	26	6	4	7	21	15	9	21	12	4	3	2	22	5	9	11	6	1	3	11	198
INCENDIO-INTERIOR-REVISIÓN DE HUMO	9	13	5	6	22	4	2	10	6	3	3		9	5	13	7	13	7	1	1	139
INCENDIO-INTERIOR-SÓTANO / GARAJE / APARCAMIENTO	8	8		4	8	6	6	15	6	3			7	8	16	12	3	1	1	5	117
INCENDIO-INTERIOR-USO PÚBLICO-ADMINISTRATIVO									1												1
INCENDIO-INTERIOR-USO PÚBLICO-COMERCIAL	20	5		4	7	6	7	9	5		4		3	3	4	4	1			4	86
INCENDIO-INTERIOR-USO PÚBLICO-CULTURAL Y DOCENTE	15	1		1	2		1	3		3						1					27
INCENDIO-INTERIOR-USO PÚBLICO-ESPECTÁCULOS Y REUNIÓN	19	10		10	23	22	11	24	4	3			12	5	9	7	9	4	1	5	178

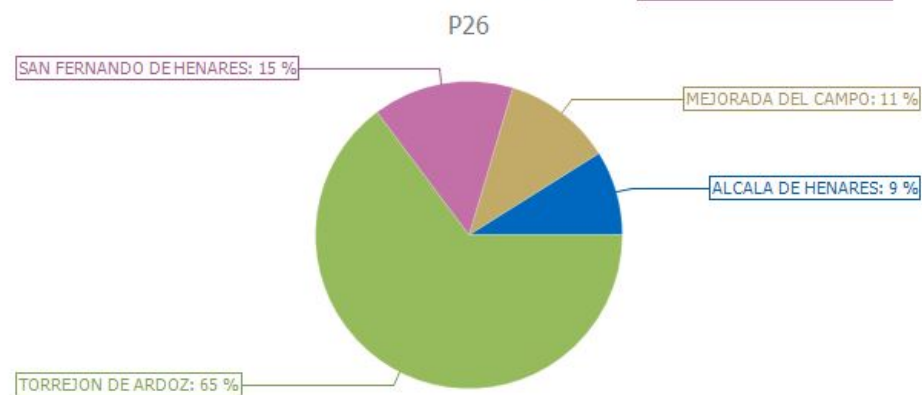
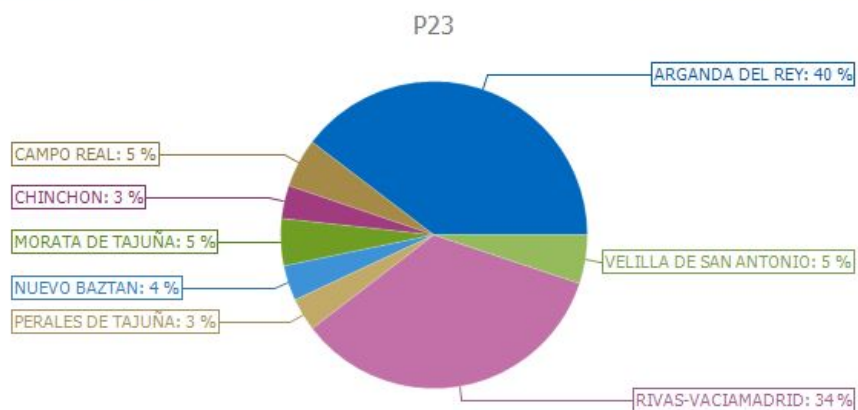
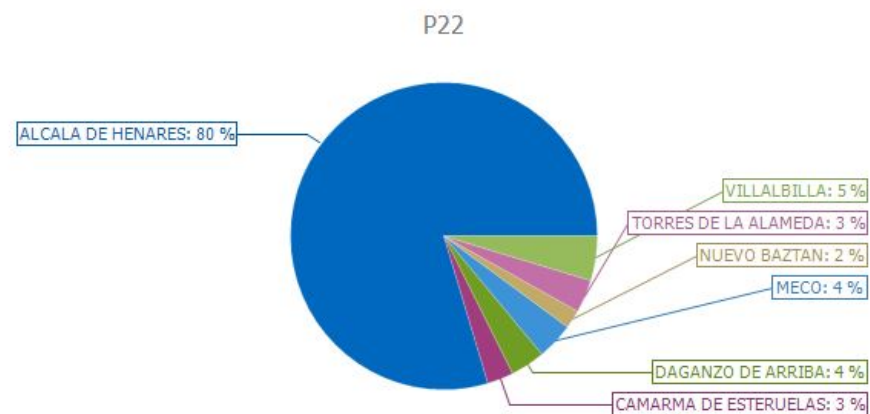
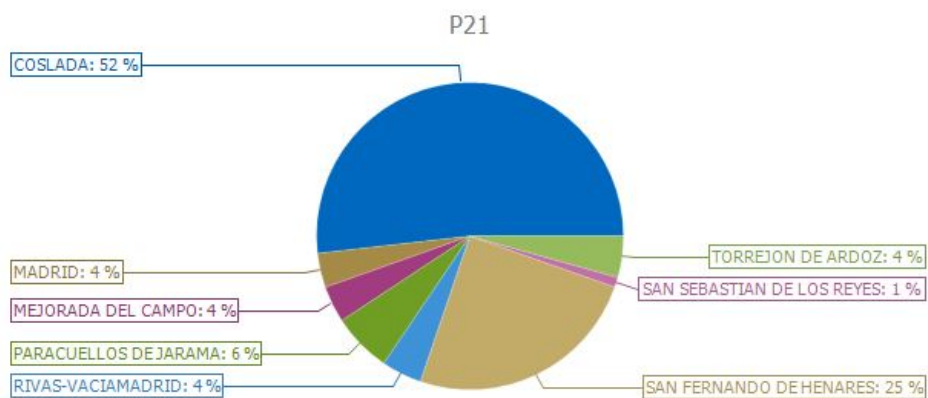
TIPOLOGÍAS DE "INTERVENCIONES" (SEIS) POR PARQUE CBCM_2021

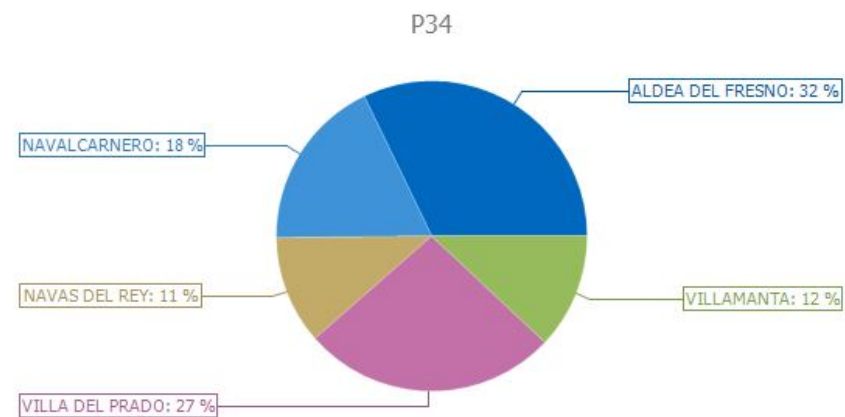
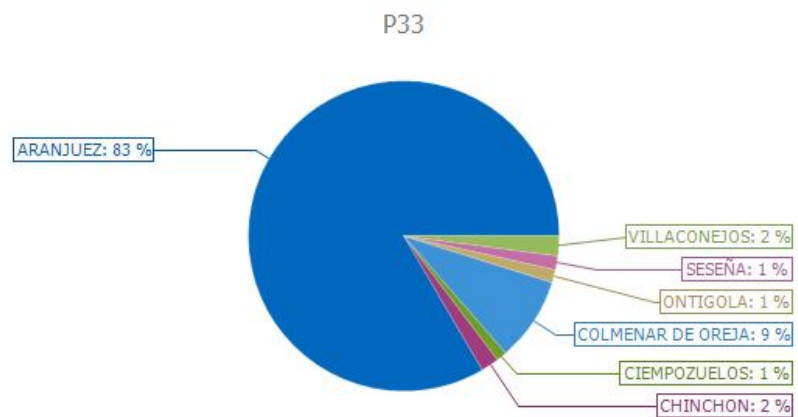
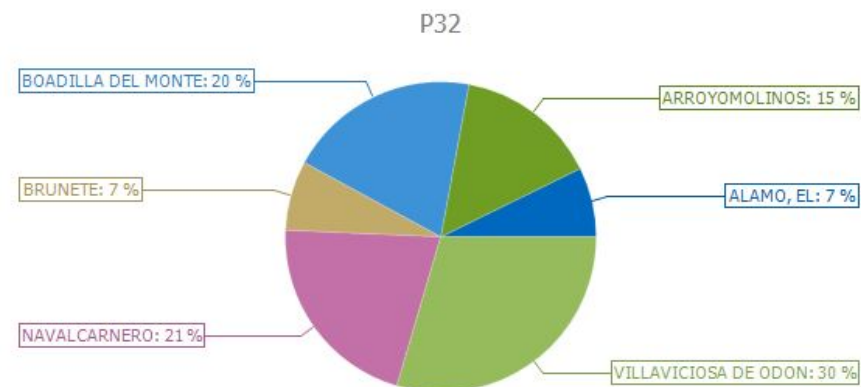
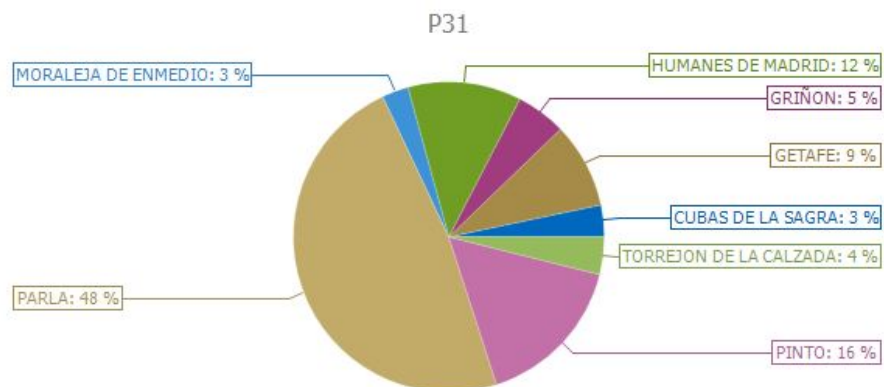
Tipificación	P11	P12	P13	P21	P22	P23	P26	P31	P32	P33	P34	P35	P36	P37	P39	P41	P42	P43	P46	P47	Total General
INCENDIO-INTERIOR-USO PÚBLICO-RESIDENCIAL			2	2	2		4		3	1	2	1	3			2		1			23
INCENDIO-INTERIOR-USO PÚBLICO-SANITARIO	2					1		2							3						8
INCENDIO-INTERIOR-VIVIENDA-CHIMENEA / CUBIERTA	19	10	18	4	9	3	2	18	13	2	4	11	3	5	6	17	51	36	11	11	253
INCENDIO-INTERIOR-VIVIENDA-INFRAVIVIENDA	1			3	6	2	5	2	2	5			4	2		3	4	2			41
INCENDIO-INTERIOR-VIVIENDA-INTERIOR	173	44	54	91	149	118	107	147	85	40	37	30	123	65	109	97	104	63	27	61	1724
INCENDIO-INTERIOR-VIVIENDA-TRASTERO	2					3								1			2	2			10
OTROS-COLABORACIÓN CON OTROS ORGANISMOS	17	10	3	10	33	13	29	28	4	5	5	2	29	12	28	23	14	7	2	6	280
OTROS-FALSA ALARMA	72	31	29	39	73	90	47	75	59	21	12	34	55	45	51	53	47	26	9	53	921
OTROS-OTROS	10	4	1	5	11		6	2		6	1	2	3	3	1	2		1	2	2	62
PREVENCIÓN / DIVULGACIÓN-RETÉN PREVENTIVO-ACTO SOCIAL/DEPORTIVO					2			1				2	1						6		12
PREVENCIÓN / DIVULGACIÓN-RETÉN PREVENTIVO-FUEGOS ARTIFICIALES	1		2		6	11	3	3	3		4	2	2	3	1	5	3		1		50
PREVENCIÓN / DIVULGACIÓN-RETÉN PREVENTIVO-OTROS RETENES			1			1							1								3
SALVAMENTO-BÚSQUEDA-EN MEDIO ACUÁTICO					1					15	24								2	11	53
SALVAMENTO-BÚSQUEDA-EN MONTAÑA		1	3														1		98	1	104
SALVAMENTO-BÚSQUEDA-OTROS																			44		44
SALVAMENTO-RESCATE-ACCIDENTE TRÁFICO-CARRETERA	104	53	60	97	132	158	87	126	61	43	40	32	111	84	37	77	58	52	19	71	1502
SALVAMENTO-RESCATE-ACCIDENTE TRÁFICO-FERROVIARIO		3		3									2				2				10
SALVAMENTO-RESCATE-ANIMALES	34	12	11	13	34	17	14	30	20	30	8	9	19	16	18	30	31	20	25	7	398
SALVAMENTO-RESCATE-ATRAPADOS / SEPULTADOS POR EL TERRENO					2		2	1	2							3					10
SALVAMENTO-RESCATE-ATRAPADOS MAQUINARIA	6	2	2	8	4	4	3			2	2			2		5		1		2	43
SALVAMENTO-RESCATE-ATRAPADOS POR COLAPSO DE ESTRUCTURAS					3		4	1				4									12
SALVAMENTO-RESCATE-EN ASCENSOR	37	19	5	35	49	33	44	48	12	15	3	1	49	30	37	41	14	11	2	8	493
SALVAMENTO-RESCATE-EN DOMICILIO	56	33	8	22	90	16	46	55	16	17	5	5	82	35	73	29	34	25	5	20	672
SALVAMENTO-RESCATE-EN EDIFICIO / OBRA / ESTRUCTURA-OTROS	10	7	4	4	8	2	7	3	6	1			8	1	2	10	7	1	1	1	83
SALVAMENTO-RESCATE-RESCATE EN ALTURA		2			1		2												3		8
SALVAMENTO-RESCATE-EN MEDIO ACUÁTICO	2		6	2	3	4				2	6	2	1	1	3	2			7		41
SALVAMENTO-RESCATE-EN MONTAÑA	1		4		12					1	1			1		1	1	1	339		362
SALVAMENTO-RESCATE-GALERÍA / TÚNEL / CAVIDAD / POZO		2			2													1	5		10
SALVAMENTO-RESCATE-OTROS	23	16	10	11	20	23	8	27	22	12	5	5	19	19	19	20	12	6	24	12	313
SALVAMENTO-RESCATE-RECUPERACION DE CADÁVER				4	4	3	1			1			1		2	3					19
SALVAMENTO-RESCATE-TENTATIVA DE SUICIDIO	42	5	3	26	28	25	48	33	17	8			35	10	69	30	12	6	4	12	413
Total General	2135	986	606	1403	2280	1831	1723	2273	1341	1207	416	577	1831	1411	1521	1910	1434	958	886	1154	27883

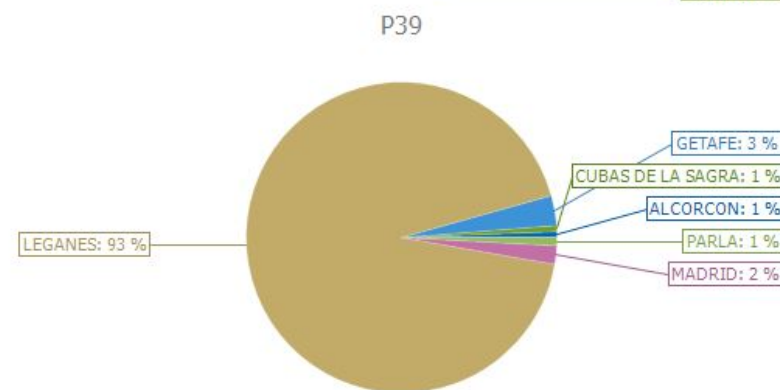
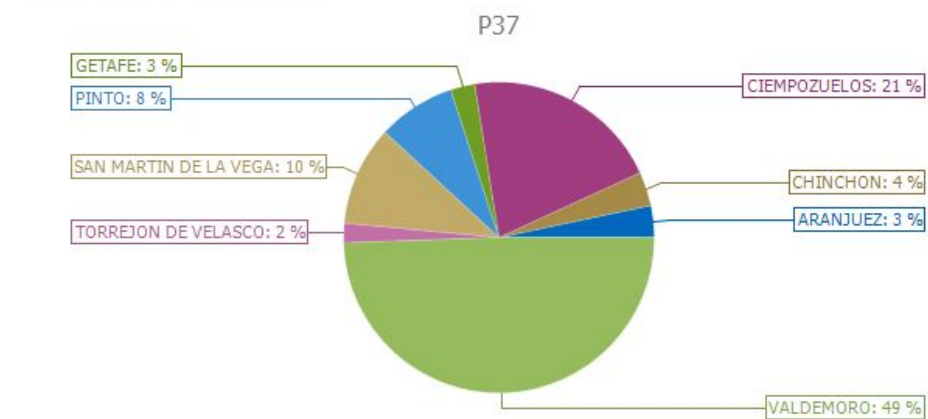
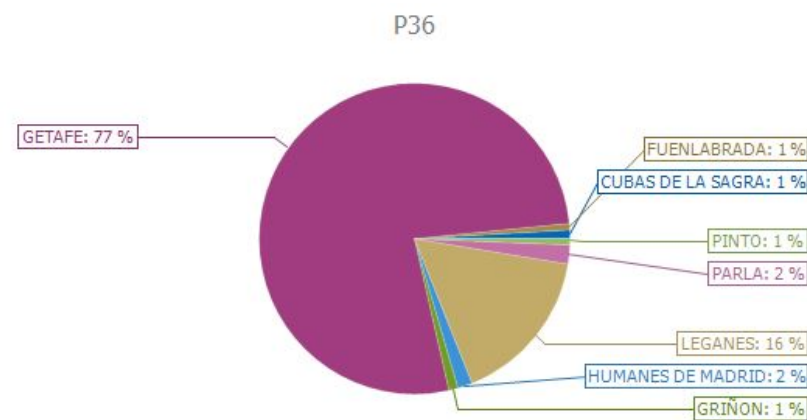
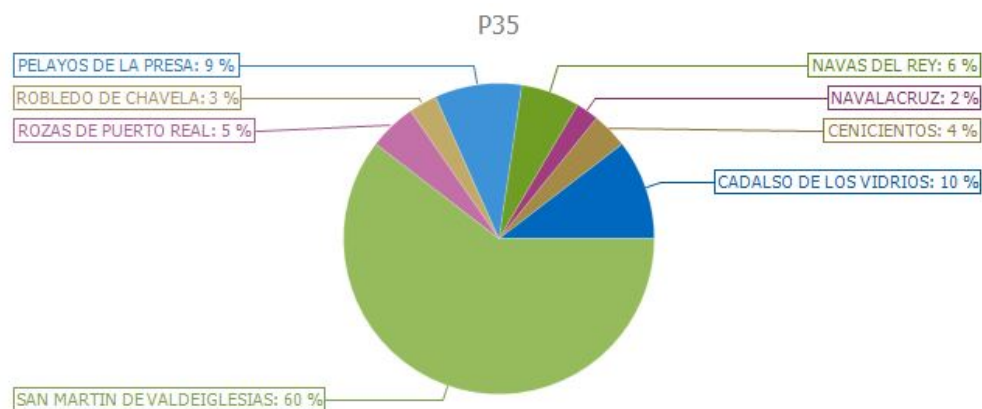


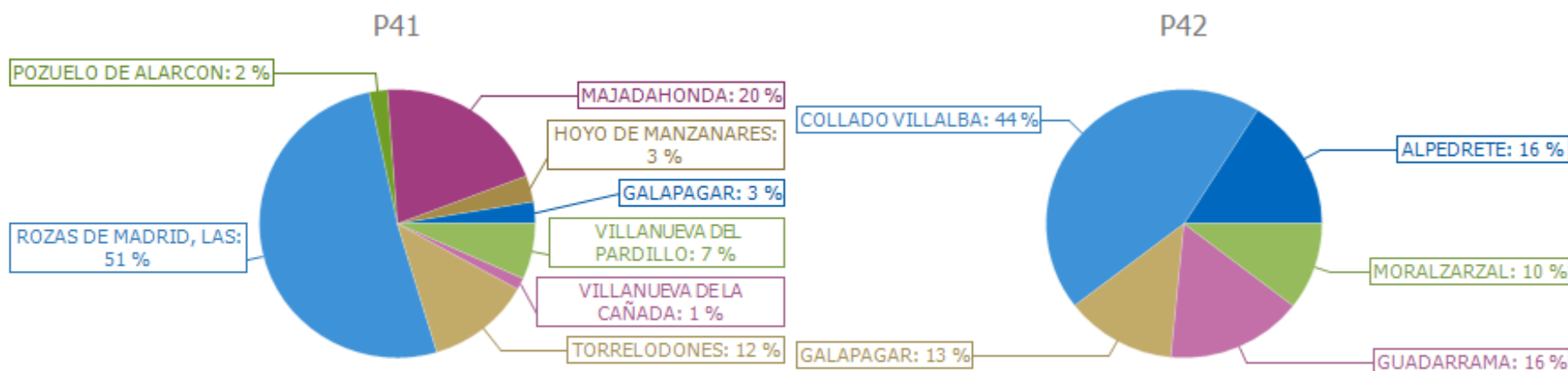
ANEXO 2: INTERVENCIONES / PARQUE / 8 MUNICIPIOS

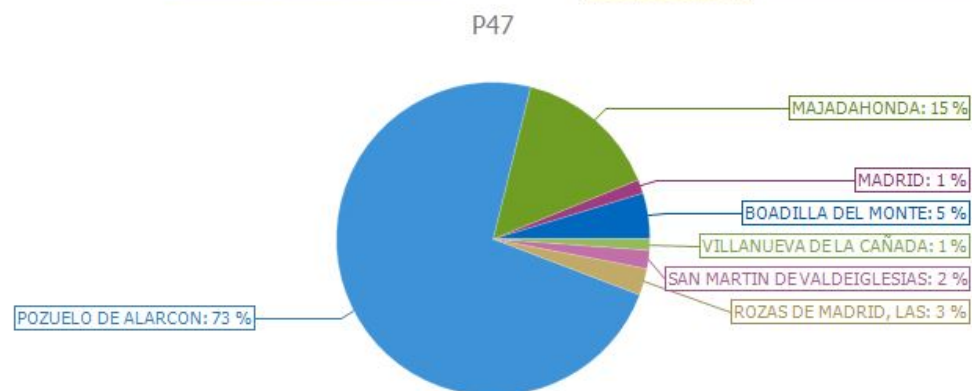
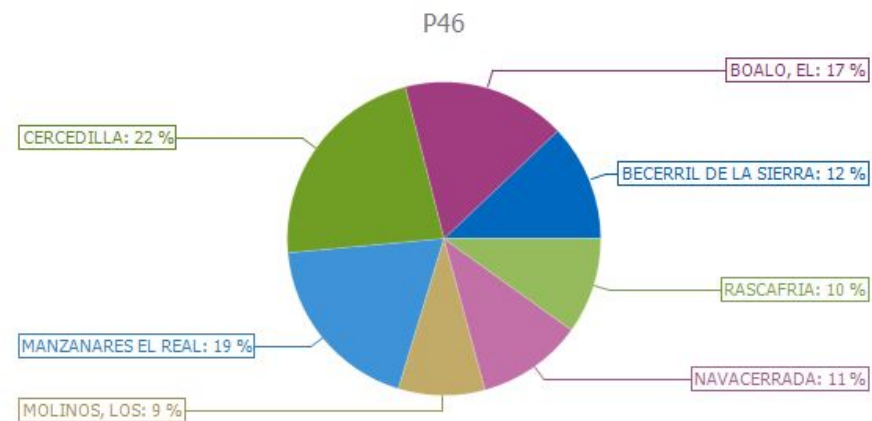
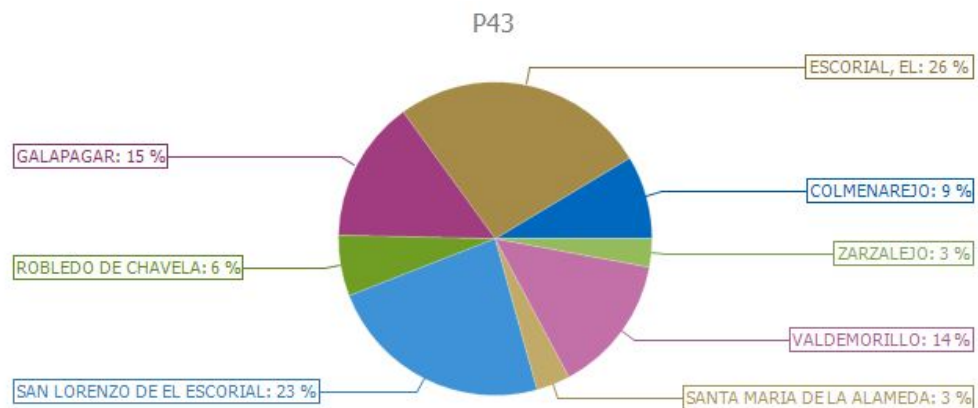






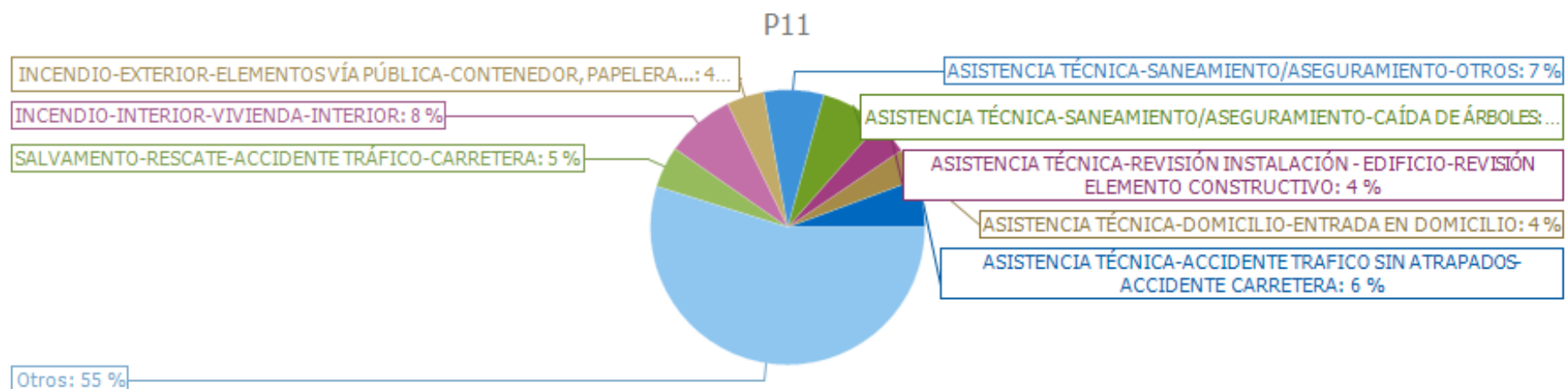


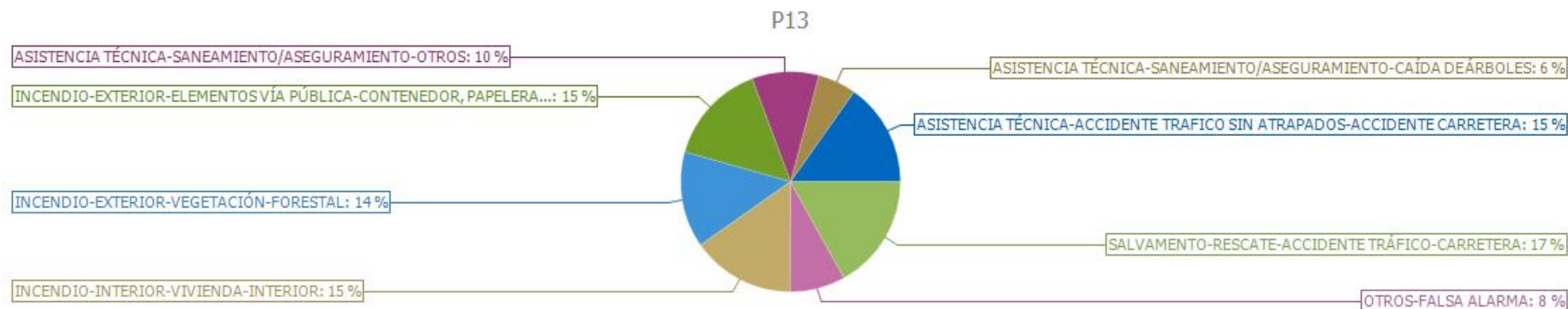
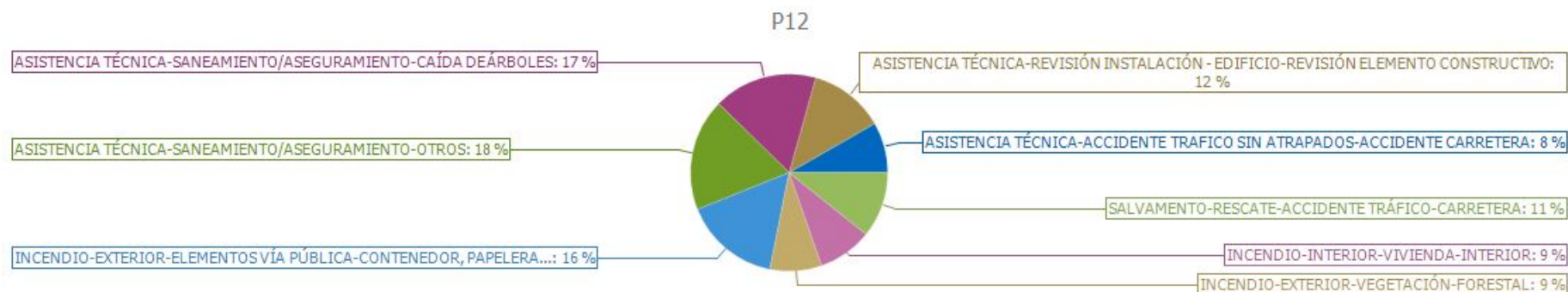


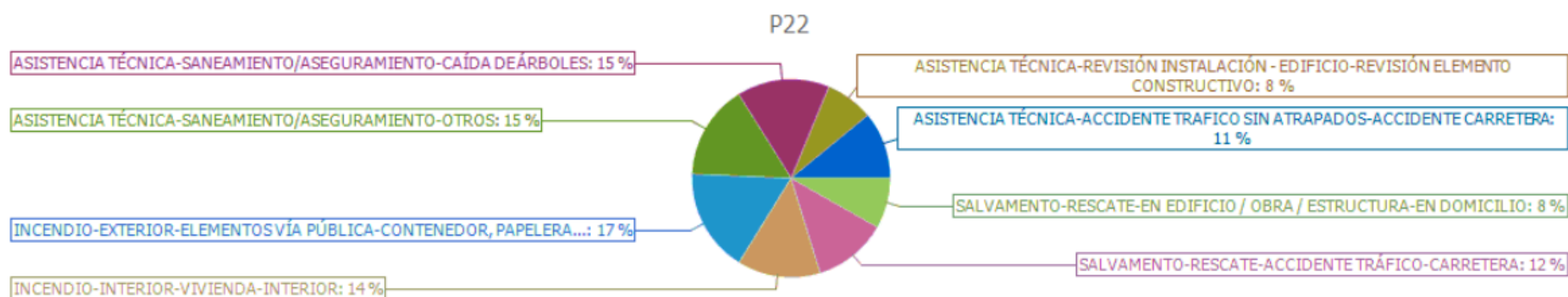
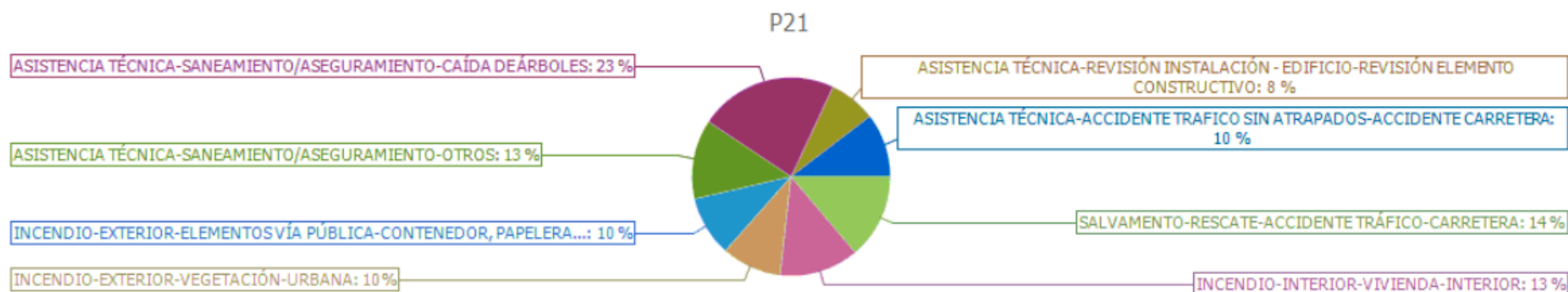




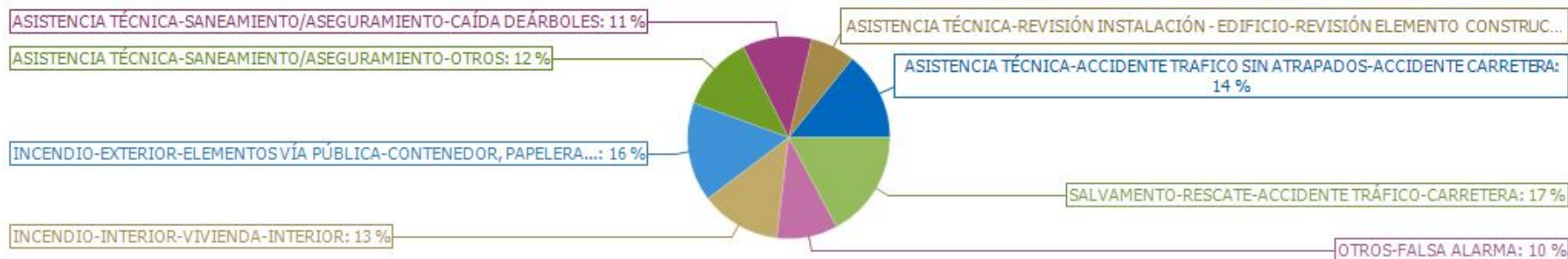
ANEXO 3: INTERVENCIONES / PARQUE / 8 TIPIFICACIONES







P23



P26







