



**VIGILANCIA DE LOS DIAGNÓSTICOS DE  
INFECCIÓN POR VIH Y CASOS DE SIDA EN  
PERSONAS RESIDENTES EN LA COMUNIDAD  
DE MADRID.**

**SITUACIÓN A 31 DE DICIEMBRE DE 2021**

## INDICE

<b>RESUMEN .....</b>	<b>3</b>
<b>1. INTRODUCCIÓN .....</b>	<b>3</b>
<b>2. DIAGNÓSTICOS DE INFECCIÓN POR VIH EN LA COMUNIDAD DE MADRID.</b>	
<b>31 DE DICIEMBRE DE 2021 .....</b>	<b>3</b>
Sexo y edad al diagnóstico .....	4
Mecanismo de transmisión .....	6
Análisis por país de nacimiento .....	8
Análisis de la edad al diagnóstico según mecanismo de transmisión, sexo y país de origen ..	15
Incidencia de infecciones por VIH en municipios de la Comunidad de Madrid .....	16
Retraso en el diagnóstico .....	17
<b>3. CASOS DE SIDA EN LA COMUNIDAD DE MADRID. 31 DE DICIEMBRE DE 2021 .....</b>	<b>21</b>

## RESUMEN

Desde el año 2007 hasta el 31 de diciembre de 2021 se han notificado 19.834 nuevos diagnósticos de infección por VIH. El 81,3% (16.133) residían en la Comunidad de Madrid cuando fueron diagnosticados, el 5,5% (1.083) residían en otra Comunidad Autónoma y el 13,2% (2.618) fuera de España. Teniendo en cuenta que los casos notificados en la Comunidad de Madrid se agrupan a nivel estatal, para evitar duplicados, el análisis principal de este informe se refiere a las 16.133 nuevas infecciones por el virus de la inmunodeficiencia humana (VIH), diagnosticadas entre 2007 y 2021 en personas residentes en la Comunidad de Madrid.

Entre 2007 y 2017 el número anual de nuevos casos de infección se mantuvo entre 1.000 y 1.400, observándose desde entonces un descenso que fue del 36,2% entre 2017 y 2021, con 608 casos diagnosticados en este último año. El 86,7% fueron hombres. La media de edad en hombres se ha mantenido constante en el periodo 2007-21 en 34-35 años, en mujeres ha ido subiendo desde el año 2007 hasta 2019 (de 33 a 39 años), observándose un descenso en 2020 y 2021 a 38 años. En hombres, en el periodo 2007-2021 se observa un aumento del porcentaje de HSH, sobre todo en nacidos fuera de España en detrimento de las relaciones heterosexuales sin protección. En mujeres predominan las relaciones heterosexuales (HTX). Desde 2007 hasta 2014 el porcentaje de diagnósticos en personas nacidas fuera de España desciende y a partir de este año aumenta hasta encontrarse por encima del 50%. El 23,7% tenía una cifra menor de 200 linfocitos CD4/ $\mu$ l en el momento del diagnóstico y por tanto presentaban enfermedad avanzada. Este porcentaje aumentaba con la edad de diagnóstico de VIH y también en HTX y PID (personas que se inyectan drogas) respecto a HSH. El retraso diagnóstico fue mayor en personas nacidas fuera de España respecto a las nacidas en España.

Un total de 2.265 casos (14%) diagnosticados de infección por VIH entre 2007 y 2021 han desarrollado enfermedades diagnósticas de sida. La aparición de la terapia antirretroviral (TAR) a mediados de la década de los noventa se asoció a un descenso del número de casos de sida diagnosticados, además de mejorar la supervivencia de las personas con VIH.

## 1. INTRODUCCIÓN

La vigilancia de la infección por VIH/sida en la Comunidad de Madrid (CM) viene regulándose a través del Decreto 184/1996 de 19 de diciembre por el que se crea la Red de Vigilancia Epidemiológica de la Comunidad de Madrid (BOCM de 3 de enero de 1997); y de la Orden 372/2010 de 15 de julio por la que se modifica el sistema de notificación de enfermedades de declaración obligatoria por infección por virus de inmunodeficiencia humana (VIH) (BOCM de 5 de agosto de 2010). Y más recientemente por la Orden 445/2015 del Ministerio de Sanidad, Servicios Sociales e Igualdad por la que se modifican los anexos del Real Decreto 2210/1995 relativos a la lista de enfermedades de declaración obligatoria y modalidades de declaración.

## 2. DIAGNÓSTICOS DE INFECCIÓN POR VIH EN LA COMUNIDAD DE MADRID. 31 DE DICIEMBRE DE 2021

Al amparo de la Orden 372/2010 de 15 de julio de 2010 que regula la notificación de nuevos diagnósticos de VIH, desde la Dirección General de Salud Pública se comenzó una recogida exhaustiva de los nuevos diagnósticos de infección por VIH ocurridos desde enero de 2007, por lo tanto los datos presentados a continuación corresponden al periodo 2007-2021.

Desde el año 2007 hasta el 31 de diciembre de 2021 se han notificado 19.834 nuevos diagnósticos de infección por VIH. El 81,3% (16.133) residían en la Comunidad de Madrid en el

momento del diagnóstico, el 5,5% (1.083) residían en otra Comunidad Autónoma y el 13,2% (2.618) fuera de España.

### Infecciones por VIH diagnosticadas en personas residentes en la Comunidad de Madrid. Periodo 2007-2021

Los datos presentados a continuación sobre incidencia de infecciones por VIH corresponden a aquellas personas que residían en la Comunidad de Madrid en el momento del diagnóstico.

De las personas diagnosticadas de infección por VIH en este periodo, han desarrollado enfermedades diagnósticas de sida 2.265 (14%) y han fallecido 631 (3,9%). En 2020 se diagnosticaron 680 infecciones por VIH, descendiendo la cifra en 2021 a 609 nuevos diagnósticos.

#### Sexo y edad al diagnóstico

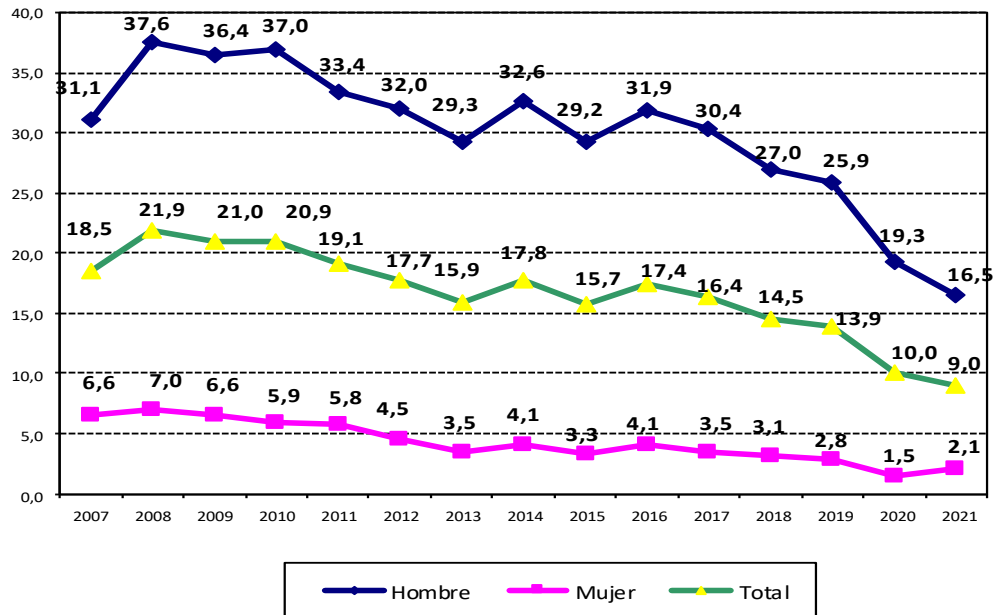
El número y porcentaje de infecciones diagnosticadas en hombres y mujeres y la incidencia en ambos se recogen en la Tabla 1 y Gráfico 1. En el año 2021 se diagnosticaron 609 infecciones por VIH en personas residentes en la CM, el 87,7% eran hombres. La incidencia total en este año fue de 9 diagnósticos por 100.000, 16,5 en hombres y 2,1 en mujeres. En el periodo 2007-2021 el 86,7% de las personas diagnosticadas de VIH fueron hombres, este porcentaje fue del 83,8% en el periodo 2007-2011, 88% en 2012-2016, 89,3% en 2017-2021.

La media de edad al diagnóstico en el año 2021 fue de 35,1 años (DE: 11,1), en hombres 34,8 años (10,7) y en mujeres 37,8 años (13,3). La media de edad en hombres se ha mantenido constante en el periodo 2007-21, en mujeres ha ido subiendo desde el año 2007 hasta 2019, observándose un descenso en 2020 y 2021 (Gráfico 2). En 2021 el 71,6% de las personas diagnosticadas tenían entre 20 y 39 años de edad. En la Tabla 2 se recoge la distribución según el grupo de edad al diagnóstico y el sexo. En mujeres el porcentaje de diagnósticos en el grupo de 20-29 años disminuye en los periodos 2012-16 y 2017-21 respecto a 2007-2011 y aumenta en aquellas mujeres diagnosticadas con más de 49 años de edad. En hombres disminuye el porcentaje de los diagnosticados con 30-39 años de edad, aumentando ligeramente en los de 50-64 años.

**Tabla 1. Diagnósticos de infección por VIH. Comunidad de Madrid (CM) 2007-2021. Distribución por año de diagnóstico y sexo.**

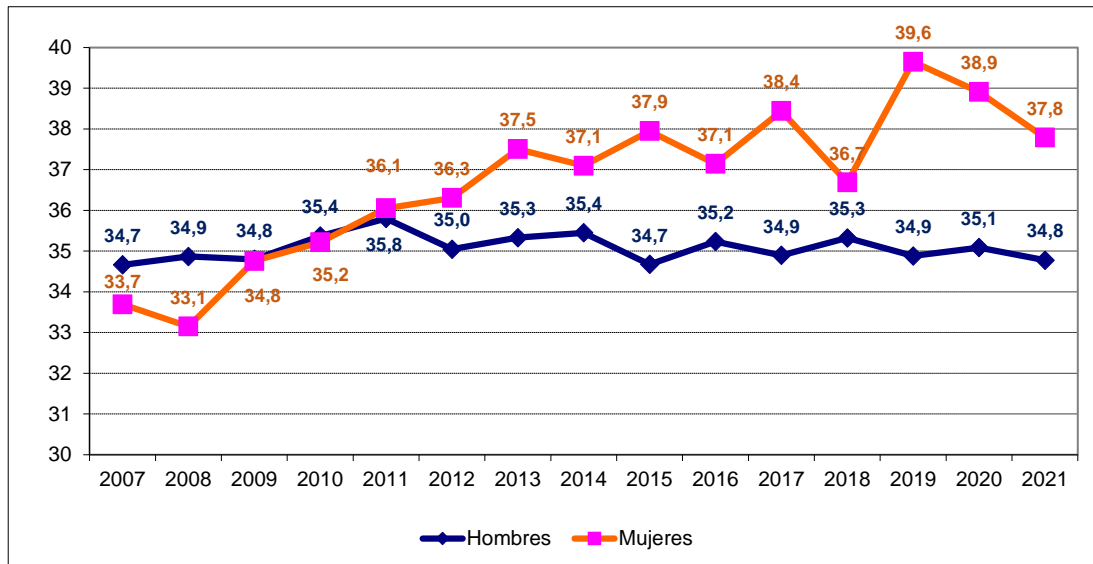
	Hombres		Mujeres		Total
	N	%	N	%	N
2007	917	81,6	207	18,4	1124
2008	1144	83,4	227	16,6	1371
2009	1125	83,8	218	16,2	1343
2010	1155	85,4	197	14,6	1352
2011	1046	84,4	194	15,6	1240
2012	1001	86,8	152	13,2	1153
2013	914	88,5	119	11,5	1033
2014	1012	88,1	137	11,9	1149
2015	901	89,1	110	10,9	1011
2016	988	87,8	137	12,2	1125
2017	946	88,8	119	11,2	1065
2018	849	89,0	105	11,0	954
2019	825	89,3	99	10,7	924
2020	627	92,2	53	7,8	680
2021	534	87,7	75	12,3	609
<b>Total</b>	<b>13984</b>	<b>86,7</b>	<b>2149</b>	<b>13,3</b>	<b>16133</b>

**Gráfico 1. Diagnósticos de infección por VIH. Comunidad de Madrid (CM). Tasas de incidencia por 100.000 h. según sexo y año de diagnóstico de infección VIH (2007-2021).**



Fuente población: Padrón continuo del Instituto de Estadística de la CM

**Gráfico 2. Diagnósticos de infección por VIH. CM 2007-2021. Edad media al diagnóstico por sexo.**



**Tabla 2. Diagnósticos de infección por VIH. CM 2007-2021. Porcentajes de grupos de edad por año de diagnóstico.**

	2007-11		2012-16		2017-21	
	Hombres (5387)	Mujeres (1043)	Hombres (4816)	Mujeres (655)	Hombres (3781)	Mujeres (451)
< 15 años	0,2	1,6	0,2	1,7	0,2	1,8
15 – 19	1,4	3,0	2,0	2,0	1,7	3,8
20 – 29	31,9	31,3	30,9	24,3	34,9	20,1
30 – 39	38,0	33,5	37,2	31,4	34,0	34,3
40 – 49	19,5	21,5	20,1	24,1	18,3	18,2
50 – 64	7,6	8,5	8,1	14,8	9,4	20,0
> 64 años	1,4	0,6	1,5	1,7	1,5	1,8

### Mecanismo de transmisión

La distribución por mecanismo de transmisión en hombres y mujeres según el lugar de nacimiento y su evolución por año de diagnóstico se encuentra recogido en la Tabla 3 y Gráfico 3.

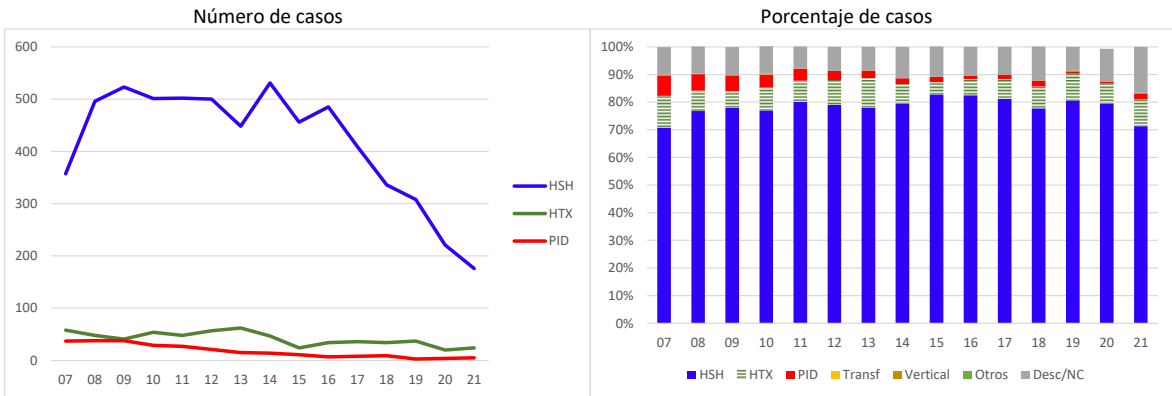
En el año 2021, el 71,3% de los hombres nacidos en España y el 75,3% de aquellos nacidos fuera adquirieron la infección por VIH mediante relaciones sexuales con otros hombres (HSH). En el 63,6% de las mujeres nacidas en España y en 81,1% de las nacidas fuera la transmisión fue por vía heterosexual. En hombres, en el periodo 2007-2021 se observa un aumento del porcentaje de HSH, sobre todo en nacidos fuera de España en detrimento de las relaciones heterosexuales sin protección.

**Tabla 3 y Gráfico 3. Diagnósticos de infección por VIH. CM 2007-2021. Distribución por mecanismo de transmisión, lugar de nacimiento y sexo. Evolución por año de diagnóstico.**

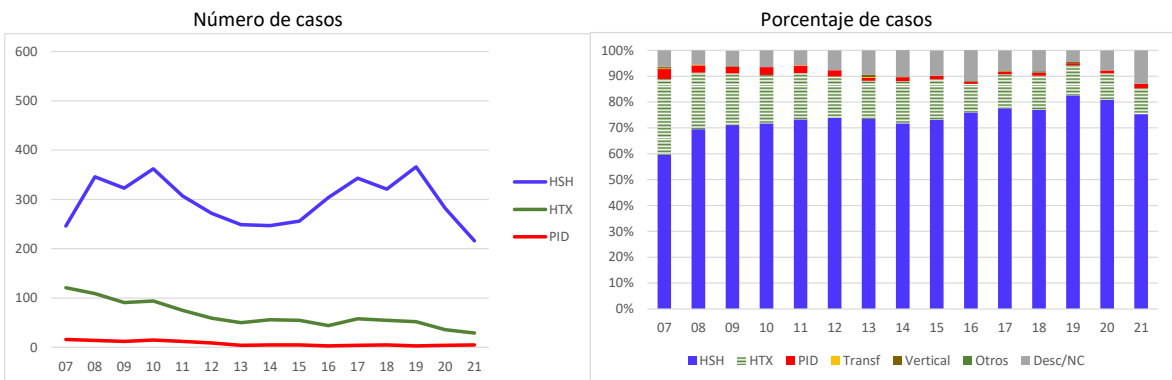
	Hombres																											
	España										Otros Países																	
	HSH		HTX		PID		Hemo/Transf		Vertical		Otros		Desc/NC		HSH		HTX		PID		Hemo/Transf		Vertical		Otros		Desc/NC	
	n	%	n	%	n	%	n	%	n	%	n	%	n	%	n	%	n	%	n	%	n	%	n	%	n	%	n	%
07	357	70,8	58	11,5	37	7,3	0	0,0	2	0,4	0	0,0	50	9,9	246	59,6	121	29,3	16	3,9	1	0,2	2	0,5	1	0,2	26	6,3
08	496	76,8	48	7,4	38	5,9	0	0,0	0	0,0	1	0,2	63	9,8	346	69,5	109	21,9	14	2,8	1	0,2	1	0,2	0	0,0	27	5,4
09	523	77,9	41	6,1	38	5,7	1	0,1	0	0,0	0	0,0	68	10,1	323	71,1	91	20,0	12	2,6	0	0,0	1	0,2	0	0,0	27	5,9
10	501	77,0	54	8,3	29	4,5	1	0,2	1	0,2	1	0,2	64	9,8	362	71,8	94	18,7	15	3,0	0	0,0	0	0,0	0	0,0	33	6,5
11	502	80,1	48	7,7	27	4,3	0	0,0	0	0,0	0	0,0	50	8,0	307	73,3	75	17,9	12	2,9	1	0,2	0	0,0	0	0,0	24	5,7
12	500	79,0	57	9,0	21	3,3	0	0,0	0	0,0	0	0,0	55	8,7	272	73,9	59	16,0	9	2,4	0	0,0	0	0,0	0	0,0	28	7,6
13	448	77,9	62	10,8	15	2,6	0	0,0	1	0,2	0	0,0	49	8,5	249	73,5	50	14,7	4	1,2	1	0,3	3	0,9	0	0,0	32	9,4
14	531	79,5	47	7,0	14	2,1	0	0,0	0	0,0	0	0,0	76	11,4	247	71,8	56	16,3	5	1,5	0	0,0	1	0,3	0	0,0	35	10,2
15	456	82,8	24	4,4	11	2,0	0	0,0	0	0,0	0	0,0	60	10,9	256	73,1	55	15,7	5	1,4	0	0,0	0	0,0	0	0,0	34	9,7
16	485	82,5	34	5,8	7	1,2	0	0,0	0	0,0	0	0,0	62	10,5	304	76,0	44	11,0	3	0,8	0	0,0	1	0,3	0	0,0	48	12,0
17	409	81,2	36	7,1	8	1,6	0	0,0	0	0,0	0	0,0	51	10,1	343	77,6	58	13,1	4	0,9	1	0,2	1	0,2	0	0,0	35	7,9
18	336	77,8	34	7,9	9	2,1	0	0,0	0	0,0	0	0,0	53	12,3	321	77,0	55	13,2	5	1,2	0	0,0	0	0,0	2	0,5	34	8,2
19	308	80,6	37	9,7	3	0,8	0	0,0	0	0,0	1	0,3	33	8,6	366	82,6	52	11,7	3	0,7	0	0,0	2	0,5	0	0,0	20	4,5
20	221	79,5	20	7,2	4	0,7	0	0,0	0	0,0	0	0,0	33	11,9	282	80,8	36	10,3	4	1,1	0	0,0	0	0,0	0	0,0	27	7,7
21	176	71,3	24	9,7	5	2,0	0	0,0	1	0,4	0	0,0	41	16,6	216	75,3	29	10,1	5	1,7	0	0,0	0	0,0	0	0,0	37	12,9
Total	6249	78,5	624	7,8	266	3,3	2	0,0	5	0,1	3	0,0	808	10,2	4440	73,7	984	16,3	116	1,9	5	0,1	12	0,2	3	0,0	467	7,7

	Mujeres																							
	España												Otros Países											
	HTX		PID		Hemo/Transf		Vertical		Otros		Desc/NC		HTX		PID		Hemo/Transf		Vertical		Otros		Desc/NC	
	n	%	n	%	n	%	n	%	n	%	n	%	n	%	n	%	n	%	n	%	n	%	n	%
07	55	74,3	10	13,5	0	0,0	3	4,1	0	0,0	6	8,1	125	94,0	0	0,0	0	0,0	0	0,0	0	0,0	8	6,0
08	50	79,4	8	12,7	0	0,0	2	3,2	0	0,0	3	4,8	152	92,7	4	2,4	1	0,6	0	0,0	0	0,0	7	4,3
09	46	73,0	9	14,3	0	0,0	4	6,3	1	1,6	3	4,8	147	94,8	0	0,0	0	0,0	0	0,0	0	0,0	8	5,2
10	37	67,3	9	16,4	0	0,0	1	1,8	0	0,0	8	14,5	134	94,4	2	1,4	0	0,0	2	1,4	0	0,0	4	2,8
11	51	77,3	5	7,6	1	1,5	2	3,0	0	0,0	7	10,6	123	96,1	2	1,6	0	0,0	2	1,6	0	0,0	1	0,8
12	34	72,3	4	8,5	0	0,0	1	2,1	0	0,0	8	17,0	100	95,2	1	1,0	0	0,0	1	1,0	0	0,0	3	2,9
13	35	76,1	8	17,4	0	0,0	1	2,2	0	0,0	2	4,3	72	98,6	0	0,0	0	0,0	1	1,4	0	0,0	0	0,0
14	28	75,7	3	8,1	0	0,0	0	0,0	0	0,0	6	16,2	98	98,0	1	1,0	0	0,0	1	1,0	0	0,0	0	0,0
15	28	75,7	5	13,5	0	0,0	0	0,0	0	0,0	4	10,8	69	94,5	2	2,7	1	1,4	0	0,0	0	0,0	1	1,4
16	28	80,0	3	8,6	0	0,0	1	2,9	0	0,0	3	8,6	96	94,1	0	0,0	0	0,0	2	2,0	0	0,0	4	3,9
17	22	78,6	2	7,1	0	0,0	0	0,0	0	0,0	4	14,3	86	94,5	0	0,0	1	1,1	0	0,0	0	0,0	4	4,4
18	21	75,0	1	3,6	0	0,0	3	10,7	0	0,0	3	10,7	74	96,1	0	0,0	0	0,0	1	1,3	0	0,0	2	2,6
19	19	82,6	2	8,7	0	0,0	0	0,0	0	0,0	2	8,7	70	92,1	0	0,0	0	0,0	2	2,6	0	0,0	4	5,3
20	12	85,7	1	7,1	0	0,0	0	0,0	0	0,0	1	7,1	36	92,3	0	0,0	0	0,0	0	0,0	0	0,0	3	7,7
21	14	63,6	2	9,1	0	0,0	0	0,0	0	0,0	6	27,3	43	81,1	0	0,0	0	0,0	0	0,0	0	0,0	10	18,9
Total	480	75,2	72	11,3	1	0,2	18	2,8	1	0,2	66	10,3	1425	94,3	12	0,8	3	0,2	12	0,8	0	0,0	59	3,9

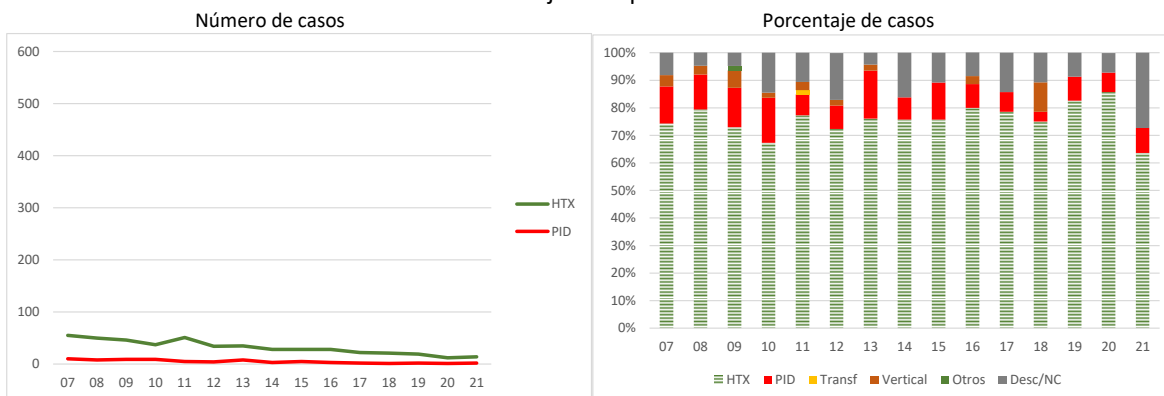
### Hombres España



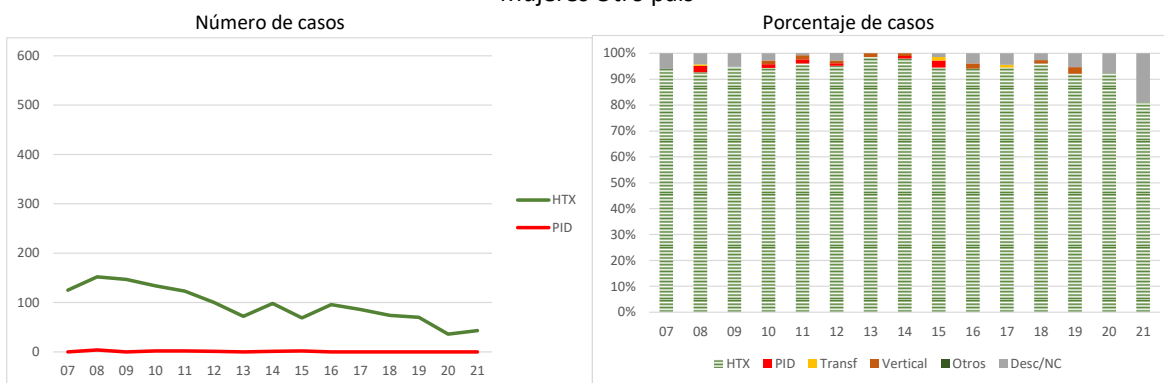
### Hombres Otro país



### Mujeres España



### Mujeres Otro país



\* PID: Personas que se inyectan drogas; HSH: Hombres que tienen sexo con hombres; HTX: Relaciones heterosexuales; NC: No consta.

## Análisis por país de nacimiento

En 2021, el 55,8% (340) de las personas diagnosticadas de VIH en la Comunidad de Madrid habían nacido fuera de España. La incidencia fue de 24,3 diagnósticos por 100.000 en personas nacidas fuera de España y de 5 por 100.000 en nacidas en España.

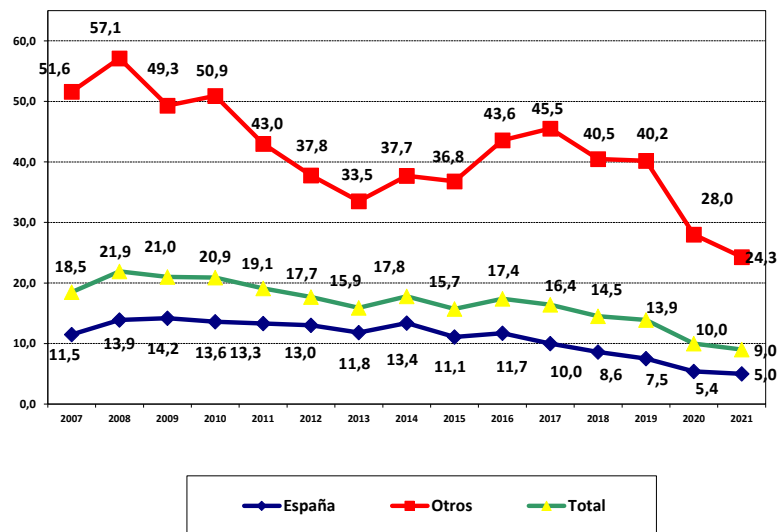
Desde 2007 hasta 2014 el porcentaje de diagnósticos en personas nacidas fuera de España desciende y a partir de este año aumenta hasta encontrarse por encima del 50% (Tabla 4). La incidencia de las personas nacidas en España y fuera de España se encuentra recogida en el Gráfico 4. La mayoría de las personas nacidas fuera de España habían nacido en países de América Latina, seguido de África Subsahariana. En el periodo 2017-2021 se observa un mayor porcentaje de diagnósticos en personas nacidas en América Latina y un descenso en los diagnósticos en originarios de África Subsahariana con respecto al periodo 2007-2011 (Gráfico 5).



**Tabla 4. Diagnósticos de infección por VIH. CM 2007-2021. Distribución según lugar de nacimiento y año de diagnóstico.**

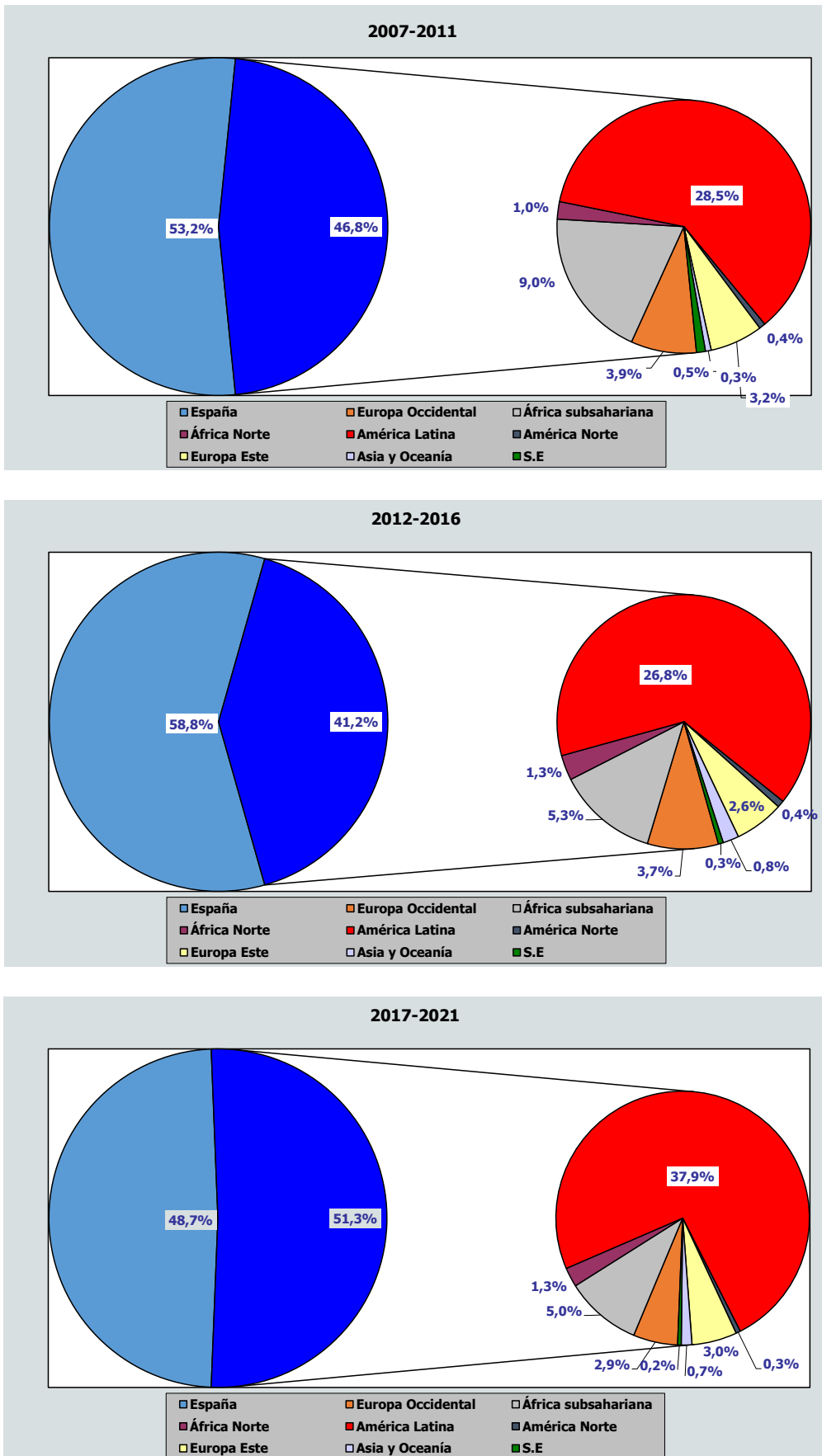
	España		Otros		Total
	N	%	N	%	
2007	578	51,4	546	48,6	1124
2008	709	51,7	662	48,3	1371
2009	734	54,7	609	45,3	1343
2010	706	52,2	646	47,8	1352
2011	693	55,9	547	44,1	1240
2012	680	59,0	473	41,0	1153
2013	621	60,1	412	39,9	1033
2014	705	61,4	444	38,6	1149
2015	588	58,2	423	41,8	1011
2016	623	55,4	502	44,6	1125
2017	532	50,0	533	50,0	1065
2018	460	48,2	494	51,8	954
2019	405	43,8	519	56,2	924
2020	292	42,9	388	57,1	680
2021	269	44,2	340	55,8	609
<b>Total</b>	<b>8595</b>	<b>53,3</b>	<b>7538</b>	<b>46,7</b>	<b>16133</b>

**Gráfico 4. Diagnósticos de infección por VIH. Comunidad de Madrid. Tasas de incidencia por 100.000 h. según lugar de nacimiento y año de diagnóstico de infección VIH (2007-2021).**



\* Fuente población: Padrón continuo del Instituto de Estadística de la CM

Gráfico 5. Diagnósticos de infección por VIH. CM 2007-2021. Distribución por lugar de nacimiento.



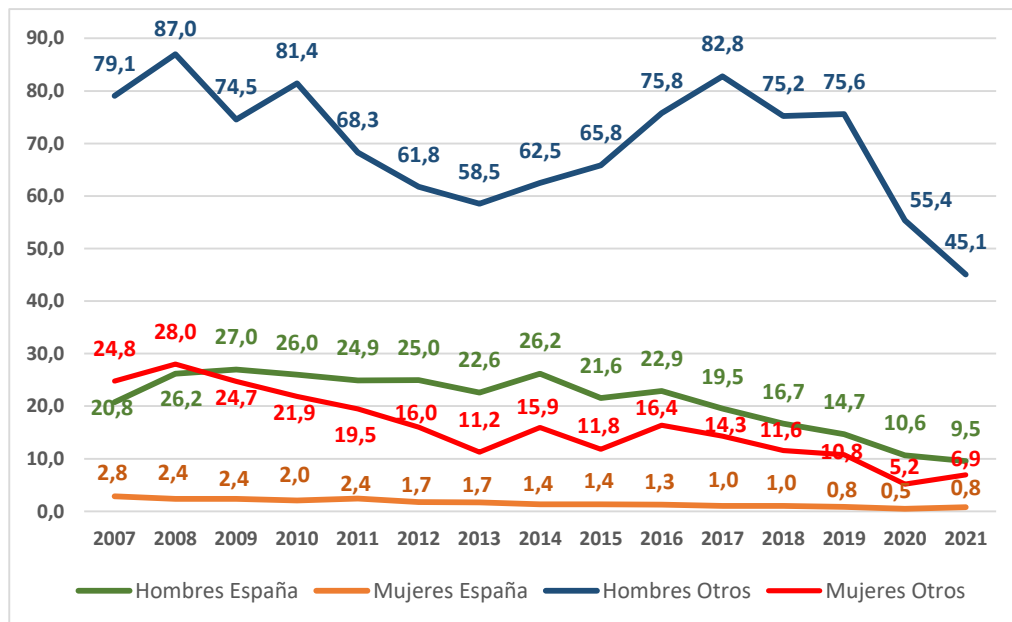
En 2021, el 84,4% de los nuevos diagnósticos en personas nacidas fuera de España eran hombres, este porcentaje fue del 91,8% en personas nacidas en España. La incidencia en hombres fue de 45,1 por 100.000 en nacidos fuera de España y de 9,5 en nacidos en España. En mujeres la incidencia fue de 6,9 en nacidas fuera de España y de 0,8 en nacidas en España.

El porcentaje de hombres diagnosticados de infección por VIH entre las personas nacidas en España es mayor que entre los nacidos fuera de España, además ambos porcentajes aumentan en el periodo 2017-21 respecto a los periodos previos. La incidencia de infección por VIH es mayor en nacidos fuera de España respecto a nacidos en España y en hombres en comparación con las mujeres. (Tabla 5 y Gráfico 6).

**Tabla 5. Diagnósticos de infección por VIH. Comunidad de Madrid 2007-2021. Porcentaje de diagnósticos en hombres y mujeres según lugar de nacimiento.**

		07-11		12-16		17-21	
		n	%	n	%	n	%
España	Hombres	3099	90,6	3015	93,7	1843	94,1
	Mujeres	321	9,4	208	6,3	115	5,9
Otros	Hombres	2288	76,0	1801	79,9	1938	85,2
	Mujeres	722	24,0	453	20,1	336	14,8

**Gráfico 6. Diagnósticos de infección por VIH. CM 2007-2021. Incidencia por sexo y lugar de nacimiento.**



En 2021, el 65,6% de los hombres nacidos en España, el 80,1% de los hombres nacidos fuera de España y el 66% de las mujeres nacidas fuera de España se diagnosticaron con una edad comprendida entre los 20 y 39 años de edad. En cambio el 54,5% de las mujeres nacidas en España se diagnosticaron con 40 ó más años de edad.

La evolución de los porcentajes de los grupos de edad al diagnóstico se encuentra en el Gráfico 7. Más del 60% de los diagnósticos en hombres se produjeron entre los 20 y los 39 años de

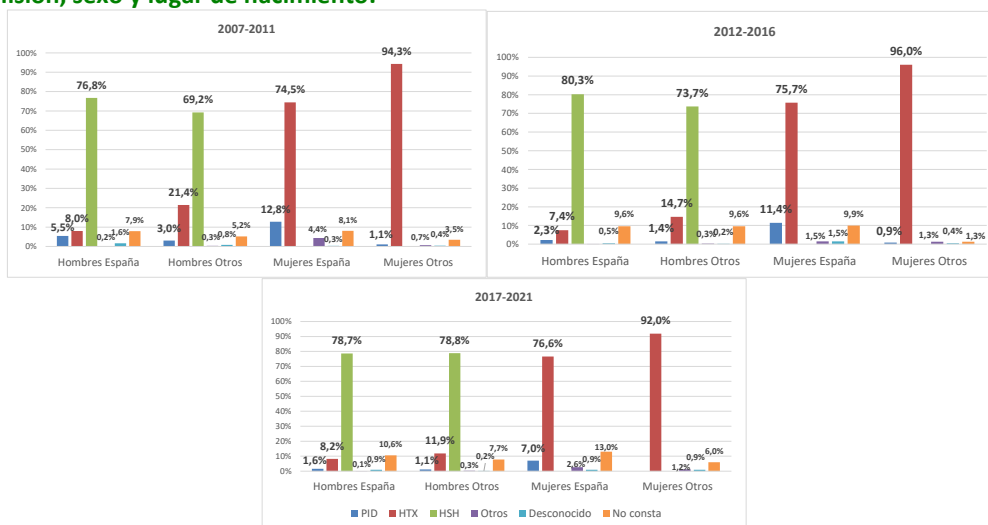
edad, la mayoría entre 30-39 años salvo en el periodo 2017-2021 donde fue mayor el porcentaje de diagnósticos entre los 20-29 años en hombres nacidos fuera de España. En mujeres nacidas en España los grupos de edad al diagnóstico más frecuentes fueron los de mayor edad en comparación con las mujeres nacidas fuera de España y con los hombres, aumentando además los porcentajes de estos grupos de edad a lo largo del tiempo. Las mujeres nacidas fuera de España se diagnostican la mayoría con 20-39 años de edad pero se observa un aumento del porcentaje de diagnosticadas con 50-64 años.

**Gráfico 7. Diagnósticos de infección por VIH. CM 2007-2021. Evolución por grupos de edad al diagnóstico, sexo y lugar de nacimiento.**



La evolución del porcentaje de nuevos diagnósticos según el mecanismo de transmisión y el país de nacimiento en hombres y mujeres se recoge en el Gráfico 8.

**Gráfico 8. Diagnósticos de infección por VIH. CM 2007-2021. Distribución por mecanismo de transmisión, sexo y lugar de nacimiento.**



\* PID: Personas que se inyectan drogas; HSH: Hombres que tienen sexo con hombres; HTX: relaciones heterosexuales.

En hombres predominan las relaciones sexuales con otros hombres, observando un aumento del porcentaje de HSH en hombres nacidos fuera de España en detrimento de las relaciones heterosexuales sin protección. En mujeres, la mayoría adquirió la infección por relaciones heterosexuales con un mayor porcentaje en mujeres nacidas fuera de España.

En el Gráfico 9 se encuentra recogido la evolución de la distribución por mecanismo de transmisión según los grupos de edad al diagnóstico en nacidos en España y en otro país por sexo.

**Gráfico 9. Diagnósticos de infección por VIH. CM 2007-2021. Evolución de la distribución por edad al diagnóstico, mecanismo de transmisión y sexo según lugar de nacimiento.**

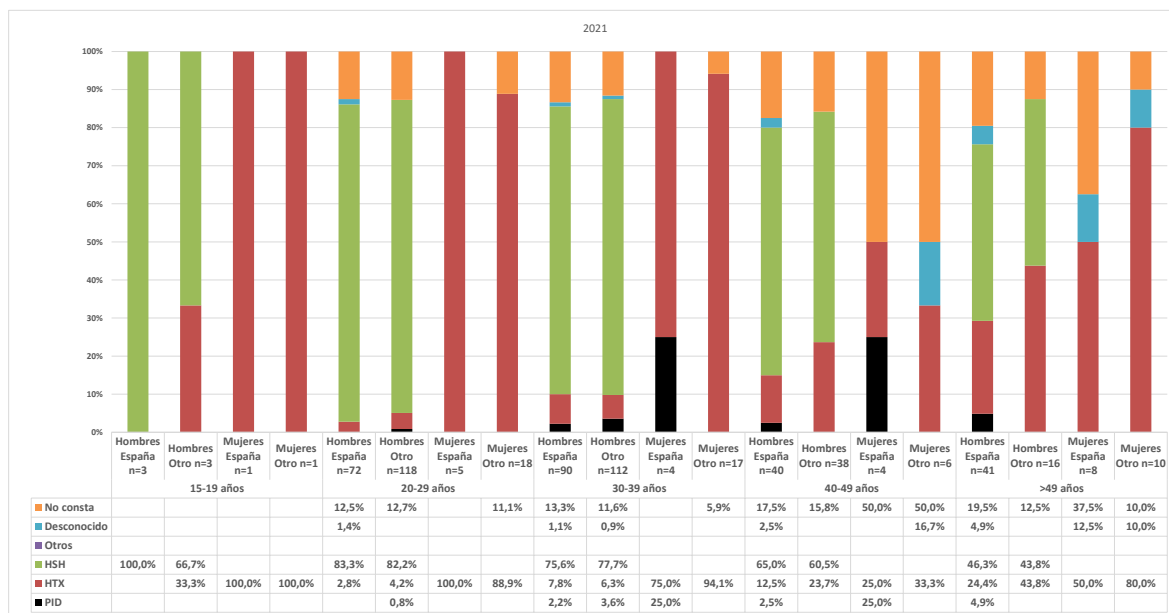


El principal mecanismo de transmisión de la infección por VIH en hombres son las relaciones sexuales con otros hombres, en todos los grupos de edad en todos los periodos de tiempo analizados. El porcentaje de HSH disminuye según la edad al diagnóstico es mayor mientras que aumenta el porcentaje de infecciones por vía heterosexual. En hombres nacidos en España se observa un porcentaje mayor de HSH que en nacidos fuera de España donde hay mayor proporción de transmisión HTX, incluso en el periodo 2007-2011 el 43,55% de las infecciones por VIH en hombres nacidos fuera de España fueron en HSH y el 46,8% la vía fue HTX. El porcentaje de HSH aumenta en las infecciones diagnosticadas más recientemente con respecto al periodo 2007-2011.

En mujeres predomina la transmisión HTX aunque en mujeres nacidas en España se observa un mayor porcentaje de PID que en aquellas nacidas fuera.

En el año 2021 (Gráfico 10), el 83,3% de los hombres nacidos en España y el 82,2% de los nacidos fuera de España diagnosticados con 20-29 años de edad eran HSH, este porcentaje disminuye al 46,3% y al 43,8% en aquellos hombres diagnosticados con más de 49 años.

**Gráfico 10. Diagnósticos de infección por VIH en el año 2021 en la CM. Distribución por edad al diagnóstico, mecanismo de transmisión y sexo según lugar de nacimiento.**



En la Tabla 6 se recoge las características epidemiológicas de las personas diagnosticadas de infección por VIH en el periodo 2007-2021. El mayor porcentaje de casos diagnosticados se produjo en hombres salvo en personas nacidas en África Subsahariana donde hay un mayor porcentaje de diagnósticos en mujeres (54,9% en el periodo 2007-2011 y 56,2% en 2012-2016 y 2017-2021). El porcentaje de diagnósticos en hombres ha ido aumentando a lo largo de estos últimos años. El principal mecanismo de transmisión en la mayoría de áreas geográficas de nacimiento son las relaciones sexuales entre hombres salvo en las personas nacidas en África Subsahariana donde más de un 87% adquirieron la infección por relaciones HTX y las originarias en Europa Occidental donde en el periodo 2007-2011 y 2017-2021 las relaciones HTX fueron la vía más frecuente de transmisión.

**Tabla 6. Diagnósticos de infección por VIH. CM 2007-2021. Evolución de la distribución por sexo, edad al diagnóstico y mecanismo de transmisión según área geográfica de nacimiento.**

		Sexo		Grupos de edad al diagnóstico (años)		Mecanismo de transmisión	
España	07-11 n=3420	Hombres	90,6%	30-39	35,3%	HSH	69,6%
		Mujeres	9,4%	20-29	28,5%	HTX	14,3%
				40-49	22,6%	PID	6,1%
	12-16 n=3217	Hombres	93,7%	30-39	34,7%	HSH	75,2%
		Mujeres	6,3%	20-29	30,6%	HTX	11,7%
				40-49	20,7%	PID	2,8%
17-21 n=1958	Hombres	94,1%	30-39	34,0%	HSH	74,1%	
	Mujeres	5,9%	20-29	28,1%	HTX	12,2%	
			40-49	20,1%	PID	1,9%	
África Subsahariana	07-11 n=577	Mujeres	54,9%	30-39	37,4%	HTX	92,9%
		Hombres	45,1%	20-29	29,8%	HSH	3,5%
				40-49	18,7%	PID	0,5%
	12-16 n=290	Mujeres	56,2%	30-39	38,3%	HTX	89,7%
		Hombres	43,8%	40-49	24,1%	HSH	4,1%
				20-29	19,3%	PID	0,0%
17-21 n=185	Mujeres	56,2%	30-39	35,1%	HTX	87,0%	
	Hombres	43,8%	20-29	22,2%	HSH	4,3%	
			40-49	20,0%	PID	0,0%	
Norte África y Oriente Medio	07-11 n=67	Hombres	82,1%	30-39	40,3%	HSH	44,8%
		Mujeres	17,9%	40-49	28,4%	HTX	40,3%
				20-29	17,9%	PID	7,5%
	12-16 n=72	Hombres	88,9%	30-39	43,1%	HSH	52,8%
		Mujeres	11,1%	20-29	27,8%	HTX	30,6%
				40-49	16,7%	PID	4,2%
17-21 n=44	Hombres	93,2%	30-39	29,5%	HSH	52,3%	
	Mujeres	6,8%	20-29	29,5%	HTX	25,0%	
			40-49	25,0%	PID	2,3%	
América Latina	07-11 n=1831	Hombres	83,5%	30-39	39,8%	HSH	67,4%
		Mujeres	16,5%	20-29	37,6%	HTX	26,8%
				40-49	16,0%	PID	0,2%
	12-16 n=1466	Hombres	84,2%	30-39	38,1%	HSH	69,6%
		Mujeres	15,8%	20-29	31,5%	HTX	22,6%
				40-49	20,1%	PID	0,3%
17-21 n=1743	Hombres	89,4%	20-29	41,5%	HSH	76,4%	
	Mujeres	10,6%	30-39	33,8%	HTX	16,4%	
			40-49	14,7%	PID	0,3%	
Europa Occidental	07-11 n=252	Hombres	94,4%	30-39	42,5%	HSH	75,4%
		Mujeres	5,6%	20-29	30,6%	HTX	10,3%
				40-49	19,4%	PID	6,0%
	12-16 n=204	Hombres	96,1%	30-39	45,6%	HSH	75,0%
		Mujeres	3,9%	20-29	25,0%	HTX	9,3%
				40-49	22,5%	PID	2,5%
17-21 n=122	Hombres	94,3%	30-39	35,2%	HSH	76,2%	
	Mujeres	5,7%	40-49	32,8%	HTX	8,2%	
			20-29	22,1%	PID	4,1%	
Europa Oriental	07-11 n=203	Hombres	67,5%	20-29	43,8%	HTX	39,4%
		Mujeres	32,5%	30-39	40,9%	HSH	26,6%
				40-49	7,9%	PID	24,1%
	12-16 n=142	Hombres	75,4%	30-39	40,8%	HSH	40,1%
		Mujeres	24,6%	20-29	39,4%	HTX	36,6%
				40-49	13,4%	PID	11,3%
17-21 n=123	Hombres	74,0%	30-39	39,8%	HTX	50,4%	
	Mujeres	26,0%	20-29	26,8%	HSH	30,1%	
			40-49	21,1%	PID	6,5%	

**Análisis de la edad al diagnóstico según mecanismo de transmisión, sexo y país de origen**

La edad media al diagnóstico de infección por VIH es mayor en hombres con respecto a mujeres y en personas nacidas en España con respecto a las nacidas en otros países. Los hombres nacidos en España se diagnostican de infección por VIH con una edad superior a los

40 años cuando la vía de transmisión son las relaciones HTX y el uso de drogas inyectadas, ésta última con una tendencia creciente (41 años en el periodo 2007-2011 y 45 años en 2017-2021), mientras que los diagnósticos en HSH son más jóvenes con 34 años de media de edad. En hombres nacidos fuera de España también se diagnostican con mayor edad las PID y HTX, aumentando esta edad a lo largo de estos últimos años y los HSH se diagnostican con menor edad, 32-33 años. En mujeres hay una tendencia creciente en la edad al diagnóstico tanto en PID como HTX (Gráfico 11).

**Gráfico 11. Diagnósticos de infección por VIH. CM 2007-2021. Evolución de la edad media al diagnóstico según sexo, lugar de nacimiento y mecanismo de transmisión.**



En 2021 los hombres que adquirieron la infección por VIH por el uso de drogas inyectadas se diagnosticaron con una media de edad de 44 y 31 años si habían nacido en España o fuera. Si la transmisión fue por relaciones HTX se diagnosticaron con 47 y 41 años respectivamente y en HSH la media de edad fue de 34 y 31 años en nacidos en España y otro país. Las mujeres nacidas en España se diagnosticaron con una media de edad de 40 y 38 años según eran PID ó HTX y las mujeres nacidas fuera de España y HTX se diagnosticaron con 35 años de media.

### Incidencia de infecciones por VIH en municipios de la Comunidad de Madrid

En la Tabla 7 se recoge la incidencia de infecciones por VIH diagnosticadas en municipios de más de 40.000 habitantes de la Comunidad de Madrid. El Municipio de Madrid presenta la incidencia más alta en el periodo 2007-2021.



**Tabla 7. Diagnósticos de infección por VIH. CM 2007-2021. Incidencia por 100.000 h. en municipios de más de 40.000 h.**

	07	08	09	10	11	12	13	14	15	16	17	18	19	20	21
Alcalá de Henares	13,6	12,3	9,8	9,3	12,3	11,8	6,3	12,0	10,6	6,6	11,3	3,1	8,7	5,6	6,1
Alcobendas	6,6	14,9	14,7	10,0	6,4	12,6	12,5	12,5	8,8	11,5	11,3	8,6	6,0	5,1	6,0
Alcorcón	17,4	17,3	11,9	9,5	16,6	14,2	7,7	12,3	10,2	8,4	12,5	5,9	8,2	5,8	5,9
Aranjuez	2,0	7,7	7,4	12,7	7,2	10,5	12,1	3,5	10,3	12,1	3,4	3,4	3,4	5,0	3,3
Arganda del Rey	2,1	9,9	13,6	11,3	12,9	10,8	5,4	16,3	7,3	3,7	3,7	7,3	1,8	3,5	7,1
Boadilla del Monte	0,0	2,4	6,9	8,9	15,2	2,1	2,1	4,2	2,1	6,0	9,7	1,9	0,0	0,0	0,0
Collado Villalba	7,6	1,8	14,5	5,0	9,8	8,1	14,4	8,0	8,1	8,1	14,5	19,0	18,8	6,2	9,4
Colmenar Viejo	12,1	18,8	6,9	13,5	4,4	2,2	8,5	0,0	6,3	4,2	2,1	4,0	5,9	3,9	1,9
Coslada	8,1	8,9	14,4	6,6	12,0	5,4	6,6	14,6	8,1	10,6	6,0	11,0	4,9	6,1	3,7
Fuenlabrada	11,8	14,4	8,1	11,1	11,6	12,1	11,1	11,7	9,7	11,3	7,2	6,7	11,9	3,1	4,7
Getafe	11,3	8,5	9,6	11,2	10,6	11,1	9,9	9,2	11,4	15,3	10,7	12,7	13,1	7,6	5,5
Leganés	12,6	20,1	11,3	14,4	13,4	10,2	6,4	7,0	7,0	9,6	9,6	6,9	6,3	5,2	3,7
Madrid	25,0	29,2	28,8	29,6	26,6	24,6	22,4	25,1	22,5	24,8	23,4	20,9	20,1	15,4	13,4
Majadahonda	6,3	6,0	14,7	14,4	7,1	4,3	9,9	9,9	1,4	5,7	4,2	8,4	4,2	8,3	2,8
Móstoles	12,2	18,4	15,5	9,2	9,3	8,3	7,3	5,3	9,2	14,6	15,0	12,1	5,7	5,7	5,2
Parla	16,2	13,0	11,2	15,8	18,0	9,7	19,1	15,2	7,2	12,0	11,1	8,6	10,0	3,7	6,1
Pinto	4,9	18,8	9,2	15,7	11,0	12,8	6,4	12,6	10,3	6,1	0,0	7,8	3,8	1,9	1,9
Pozuelo de Alarcón	1,3	6,1	8,5	9,7	4,8	3,6	4,7	5,9	8,3	9,4	5,8	7,0	6,9	9,2	2,3
Rivas-Vaciamadrid	6,7	9,3	2,9	5,6	6,9	4,0	3,8	6,2	4,9	10,9	0,0	4,7	10,2	3,3	6,5
Rozas de Madrid (Las)	5,0	10,8	8,1	5,7	6,7	5,5	3,3	4,3	1,1	2,1	2,1	2,1	2,1	0,0	4,2
San Fernando de Henares	10,0	0,0	7,3	16,9	2,4	9,7	7,3	12,3	7,5	7,5	2,5	2,5	5,1	10,1	2,5
San Sebastián de los Reyes	11,6	12,4	11,9	12,8	6,3	11,0	8,5	15,6	1,2	4,6	6,9	11,4	7,8	2,2	1,1
Torrejón de Ardoz	30,0	13,7	8,5	16,9	13,1	19,1	16,2	17,3	11,8	19,7	11,7	9,3	7,6	4,5	6,0
Tres Cantos	2,5	2,5	12,2	9,7	4,9	7,3	7,2	4,7	2,3	8,9	0,0	8,6	4,2	4,1	2,1
Valdemoro	11,3	20,5	4,8	9,1	8,8	15,6	2,8	9,7	13,7	2,7	8,1	9,4	5,3	5,2	6,4
<b>Total Comunidad Madrid</b>	<b>18,5</b>	<b>21,9</b>	<b>21,0</b>	<b>20,9</b>	<b>19,1</b>	<b>17,7</b>	<b>15,9</b>	<b>17,8</b>	<b>15,7</b>	<b>17,4</b>	<b>16,4</b>	<b>14,5</b>	<b>13,9</b>	<b>10,0</b>	<b>9,0</b>

### Retraso en el diagnóstico (RD)

Según los criterios publicados por el “*European Late Presenter Consensus Working Group*” y el “*UK Collaborative HIV Cohort Steering Committee*” hemos diferenciado en el retraso diagnóstico dos situaciones dependiendo de la cifra de linfocitos CD4+ en el momento del diagnóstico:

- “Diagnóstico tardío”: CD4+ < 350 células/ $\mu$ l
- “Presentación con enfermedad avanzada”: CD4+ < 200 células/ $\mu$ l

Hemos incluido también en el análisis el límite de 500 linfocitos CD4+.

Del total de nuevos diagnósticos de VIH notificados en el periodo 2007-2021, en 13.472 (83,5%) constaba la cifra de linfocitos CD4 al diagnóstico. La mediana de linfocitos CD4 en este periodo es de 415 células/ $\mu$ l (rango intercuartílico: 214-644). Para el análisis de la mediana se han excluido las infecciones agudas/recientes.

**Tabla 8. Diagnósticos de infección por VIH. CM 2007-2021. Porcentaje de retraso en el diagnóstico y mediana de linfocitos CD4 por año de diagnóstico.**

	N	Mediana CD4	<200 células/ $\mu$ l %(PEA)	<350 células/ $\mu$ l %(DT)	<500 células/ $\mu$ l %
2007	801	341	30,7	51,2	70,0
2008	1106	394	25,0	42,9	63,2
2009	1097	405	25,5	43,0	61,1
2010	1090	405	24,0	41,7	60,9
2011	1020	383	27,2	45,9	64,0
2012	946	419	24,0	41,0	60,1
2013	847	433	22,7	39,4	58,2
2014	983	455	22,1	37,5	56,5
2015	875	458	19,8	35,2	55,4
2016	979	476	17,9	32,2	52,8
2017	918	420	22,8	40,6	60,3
2018	826	426	22,8	41,0	60,0
2019	841	403	21,8	43,5	61,5
2020	616	381	26,6	46,1	64,6
2021	527	392	23,1	44,4	66,8
07-21	13472	415	23,7	41,5	60,7
		RI: 214-644			

\* PEA: Presentación con enfermedad avanzada; DT: Diagnóstico tardío

En el año 2021, el 23,1% de los nuevos diagnósticos de infección por VIH presentaban enfermedad avanzada en el momento del diagnóstico (<200 linfocitos CD4/ $\mu$ l), el 44,4% tenía menos de 350 células/ $\mu$ l y el 66,8% menos de 500 células/ $\mu$ l (Tabla 8).

En el periodo 2007-2021, el 23,7% presentaban enfermedad avanzada, este porcentaje fue del 26,2% en los diagnosticados entre 2007 y 2011, descendiendo a 21,3% en aquellos diagnosticados entre 2012 y 2016 para luego subir a 23,2% en los diagnósticos entre 2017 y 2021. Esta misma tendencia en los tres periodos se observa en las personas diagnosticadas con menos de 350 células/ $\mu$ l y menos de 500 células/ $\mu$ l.

Los porcentajes de retraso en el diagnóstico son mayores en mujeres que en hombres, este dato no implica que el retraso diagnóstico sea mayor en las mujeres, ya que el diagnóstico más precoz se observa en varones HSH lo que determina que globalmente las mujeres se diagnostiquen más tarde También es mayor el retraso en el diagnóstico cuanto mayor es la edad de diagnóstico de VIH. Tabla 9.

Según el mecanismo de transmisión, el retraso en el diagnóstico es mayor en aquellas infecciones adquiridas por vía heterosexual y en PID, siendo bastante menor en HSH.

**Tabla 9. Diagnósticos de infección por VIH. CM 2007-2021. Porcentajes de retraso en el diagnóstico, distribución según sexo y lugar de nacimiento.**

		07-11	12-16	17-21			07-11	12-16	17-21
<b>Hombres nacidos en España</b>					<b>Hombres nacidos en España</b>				
Total	n	2504	2579	1613	Mecanismo de transmisión				
	<200 (%)	21,2	18,1	19,8	n	121	57	25	
	<350 (%)	38,0	32,1	35,2	<200 (%)	39,7	49,1	32,0	
	<500 (%)	57,3	51,3	54,0	<350 (%)	58,7	57,9	44,0	
Edad					PID				
<15	n	5	1	2	<500 (%)	71,1	77,2	68,0	
	<200 (%)	0,0	0,0	50,0	n	221	209	138	
	<350 (%)	40,0	0,0	50,0	<200 (%)	48,0	35,9	34,1	
	<500 (%)	60,0	0,0	50,0	<350 (%)	63,8	55,0	55,1	
15-19	n	32	41	20	<500 (%)	78,3	69,9	75,4	
	<200 (%)	3,1	4,9	0,0	n	2000	2109	1308	
	<350 (%)	15,6	22,0	20,0	<200 (%)	16,1	13,6	15,5	
	<500 (%)	37,5	41,5	30,0	<350 (%)	32,5	26,9	30,7	
20-29	n	743	795	467	<500 (%)	53,0	47,1	49,5	
	<200 (%)	8,1	6,5	8,4	HTX				
	<350 (%)	24,8	19,6	22,7	n	2000	2109	1308	
	<500 (%)	48,0	39,9	40,7	<200 (%)	16,1	13,6	15,5	
30-39	n	879	903	558	<350 (%)	32,5	26,9	30,7	
	<200 (%)	17,3	15,8	17,7	<500 (%)	53,0	47,1	49,5	
	<350 (%)	33,3	29,7	33,5	HSH				
	<500 (%)	53,1	48,9	56,3	n	2000	2109	1308	
40-49	n	540	532	318	<200 (%)	16,1	13,6	15,5	
	<200 (%)	32,6	26,3	27,7	<350 (%)	32,5	26,9	30,7	
	<350 (%)	50,9	42,9	39,9	<500 (%)	53,0	47,1	49,5	
	<500 (%)	67,0	60,5	57,9	HTX				
>49	n	305	307	248	n	2000	2109	1308	
	<200 (%)	46,9	42,3	37,1	<200 (%)	16,1	13,6	15,5	
	<350 (%)	63,3	54,7	57,7	<350 (%)	32,5	26,9	30,7	
	<500 (%)	77,0	73,3	71,0	<500 (%)	53,0	47,1	49,5	
<b>Hombres nacidos fuera de España</b>					<b>Hombres nacidos fuera de España</b>				
Total	n	1798	1485	1720	Mecanismo de transmisión				
	<200 (%)	28,0	21,8	24,1	n	46	15	19	
	<350 (%)	48,0	39,7	47,4	<200 (%)	52,2	26,7	31,6	
	<500 (%)	67,5	60,8	67,6	<350 (%)	67,4	46,7	42,1	
Edad					PID				
<15	n	2	7	3	<500 (%)	73,9	60,0	57,9	
	<200 (%)	50,0	14,3	33,3	n	399	233	205	
	<350 (%)	50,0	14,3	33,3	<200 (%)	45,9	41,2	38,0	
	<500 (%)	50,0	28,6	33,3	<350 (%)	66,2	63,1	62,0	
15-19	n	21	32	37	<500 (%)	80,7	79,0	75,1	
	<200 (%)	0,0	9,4	13,5	n	1274	1126	1397	
	<350 (%)	23,8	21,9	32,4	<200 (%)	20,7	16,7	20,7	
	<500 (%)	47,6	59,4	48,6	<350 (%)	41,1	33,8	44,5	
20-29	n	592	438	697	<500 (%)	62,2	56,7	66,2	
	<200 (%)	20,8	11,6	16,1	Lugar de nacimiento				
	<350 (%)	40,2	29,5	39,9	n	184	174	101	
	<500 (%)	62,2	51,1	62,6	<200 (%)	16,8	13,2	15,8	
30-39	n	748	594	575	<350 (%)	35,9	27,6	35,6	
	<200 (%)	27,1	24,1	25,9	<500 (%)	59,8	50,6	58,4	
	<350 (%)	47,7	41,2	49,0	n	112	89	76	
	<500 (%)	67,5	63,3	69,4	<200 (%)	31,3	21,3	31,6	
40-49	n	328	311	290	<350 (%)	47,3	33,7	47,4	
	<200 (%)	38,7	30,9	34,5	<500 (%)	64,3	47,2	65,8	
	<350 (%)	57,3	48,9	58,6	n	192	110	69	
	<500 (%)	72,9	66,6	75,9	<200 (%)	45,3	36,4	31,9	
>49	n	107	103	118	<350 (%)	66,1	56,4	59,4	
	<200 (%)	45,8	29,1	39,8	<500 (%)	80,2	75,5	76,8	
	<350 (%)	69,2	53,4	61,9	n	40	51	36	
	<500 (%)	85,0	72,8	75,4	<200 (%)	42,5	31,4	22,2	
					-E. Occidental				
					-E. Oriental				
					-Africa Subsahariana				
					-Norte de África y OM				
					-América Latina				

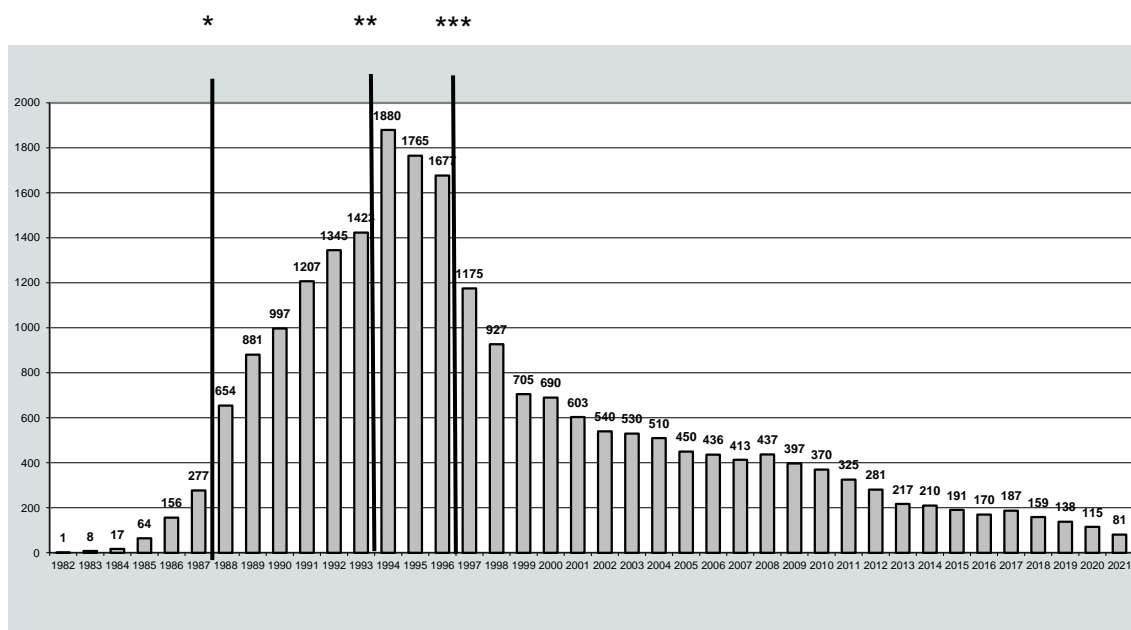
		07-11	12-16	17-21			07-11	12-16	17-21
Mujeres nacidas en España					Mujeres nacidas en España				
Total	N	246	171	105	Mecanismo de transmisión				
	<200 (%)	32,5	32,2	33,3	PID	n	26	16	7
	<350 (%)	50,0	45,0	44,8		<200 (%)	26,9	18,8	28,6
	<500 (%)	65,4	56,7	60,0		<350 (%)	50,0	31,3	28,6
				<500 (%)		73,1	37,5	57,1	
Edad					HTX	n	202	142	81
<15	n	10	4	2		<200 (%)	35,1	31,7	32,1
	<200 (%)	10,0	0,0	0,0		<350 (%)	53,0	45,1	45,7
	<350 (%)	10,0	25,0	0,0		<500 (%)	67,8	57,0	63,0
	<500 (%)	20,0	50,0	0,0					
15-19	n	5	2	4					
	<200 (%)	0,0	0,0	0,0					
	<350 (%)	0,0	0,0	25,0					
	<500 (%)	20,0	0,0	75,0					
20-29	n	32	26	18					
	<200 (%)	15,6	15,4	11,1					
	<350 (%)	31,3	34,6	22,2					
	<500 (%)	43,8	38,5	44,4					
30-39	n	80	49	20					
	<200 (%)	31,3	18,4	20,0					
	<350 (%)	51,3	28,6	30,0					
	<500 (%)	68,8	46,9	35,0					
40-49	n	90	50	24					
	<200 (%)	42,2	40,0	41,7					
	<350 (%)	60,0	52,0	54,2					
	<500 (%)	78,9	62,0	70,8					
>49	n	29	40	37					
	<200 (%)	37,9	55,0	51,4					
	<350 (%)	58,6	67,5	62,2					
	<500 (%)	62,1	77,5	75,7					
Mujeres nacidas fuera de España					Mujeres nacidas fuera de España				
Total	n	566	395	290	Mecanismo de transmisión				
	<200 (%)	39,9	34,9	33,8	PID	n	6	3	0
	<350 (%)	60,2	55,4	56,9		<200 (%)	16,7	33,3	
	<500 (%)	77,0	74,9	75,9		<350 (%)	16,7	33,3	
				<500 (%)		16,7	33,3		
Edad					HTX	n	544	384	273
<15	n	4	5	5		<200 (%)	40,1	34,9	33,7
	<200 (%)	0,0	20,0	0,0		<350 (%)	60,4	55,5	56,8
	<350 (%)	0,0	60,3	20,0		<500 (%)	77,9	75,0	76,2
	<500 (%)	25,0	80,0	60,0					
15-19	n	16	10	10	Lugar de nacimiento				
	<200 (%)	37,5	20,0	40,0	-E. Occidental	n	10	7	6
	<350 (%)	50,0	40,0	60,0		<200 (%)	10,0	0,0	33,3
	<500 (%)	62,5	50,0	80,0		<350 (%)	30,0	42,9	50,0
				<500 (%)		80,0	57,1	66,7	
20-29	n	213	96	62	-E. Oriental	n	51	30	29
	<200 (%)	31,9	28,1	25,8		<200 (%)	47,1	36,7	37,9
	<350 (%)	49,8	50,0	56,5		<350 (%)	54,9	60,0	62,1
	<500 (%)	67,6	65,6	69,4		<500 (%)	60,8	73,3	75,9
30-39	n	198	141	116	-Africa Subsahariana	n	244	142	88
	<200 (%)	45,5	35,5	26,7		<200 (%)	36,9	31,0	31,8
	<350 (%)	68,2	54,6	53,4		<350 (%)	59,8	53,5	50,0
	<500 (%)	83,8	76,6	78,4		<500 (%)	78,3	76,8	78,4
40-49	n	84	85	49	-Norte de África y OM	n	10	8	3
	<200 (%)	45,2	38,8	42,9		<200 (%)	50,0	50,0	33,3
	<350 (%)	67,9	56,5	57,1		<350 (%)	80,0	50,0	66,7
	<500 (%)	85,7	81,2	73,5		<500 (%)	80,0	75,0	100,0
>49	n	51	58	48	-América Latina	n	242	202	160
	<200 (%)	47,1	43,1	54,2		<200 (%)	41,7	37,1	33,8
	<350 (%)	68,6	67,2	68,8		<350 (%)	62,0	55,9	58,8
	<500 (%)	84,3	81,0	81,3		<500 (%)	78,9	74,3	73,8

### 3. CASOS DE SIDA EN LA COMUNIDAD DE MADRID. 31 DE DICIEMBRE DE 2021

Desde el año 1982 hasta el 31 de diciembre de 2021 se han notificado 22.609 casos de sida en personas residentes en la CM en el momento del diagnóstico. El 79,7% fueron hombres.

La incidencia de casos diagnosticados de sida se vio afectada por la ampliación de los criterios definitorios de sida (revisiones en 1985, 1987 y 1992) y la aparición de la terapia antirretroviral (TAR) en 1996-1997, responsable de un retraso en el desarrollo de la enfermedad además de mejorar la supervivencia en las personas infectadas, observando una disminución en la incidencia anual de sida. Desde entonces, los nuevos diagnósticos de casos de sida se producen, fundamentalmente, a expensas de diagnósticos tardíos de infección por el VIH, personas infectadas que no toman tratamiento antirretroviral ó que éste es ineficaz y pacientes de larga evolución. Hoy día el número de casos de sida diagnosticados continúa disminuyendo aunque de forma no tan marcada (Gráfico 12 y Tabla 10).

**Gráfico 12. Casos de sida de la CM diagnosticados hasta 31-12-2021. Evolución por año de diagnóstico.**



\* 1987-88: revisión de las enfermedades indicativas de sida y los criterios diagnósticos de las mismas

\*\* 1993-94: revisión de las enfermedades indicativas de sida

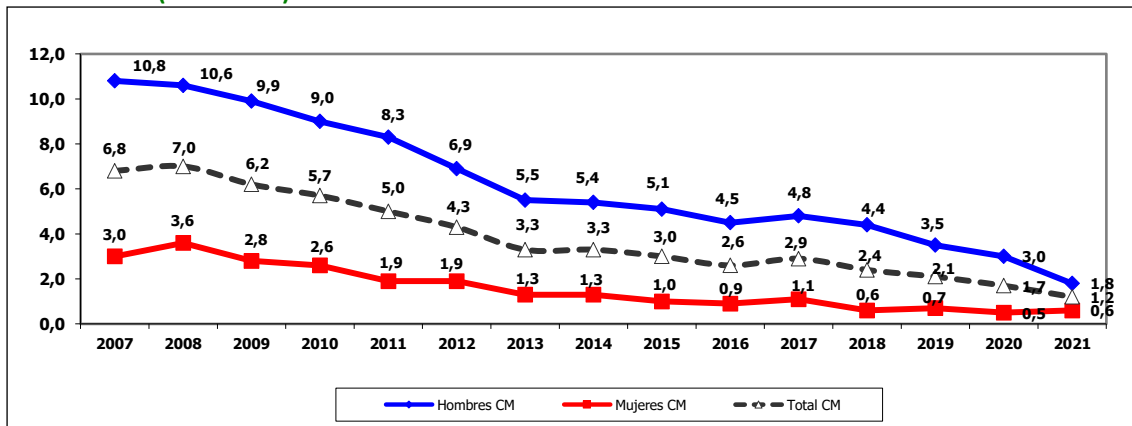
\*\*\* 1997: en el segundo semestre de 1996 se inician los tratamientos combinados con antirretrovirales de gran actividad (TARGA)

**Tabla 10. Casos de sida de la CM diagnosticados hasta 31-12-2021. Distribución por sexo y año de diagnóstico de sida.**

	Hombres		Mujeres		TOTAL
	N	%	N	%	
1982	1	100,0	0	0,0	1
1983	7	87,5	1	12,5	8
1984	15	88,2	2	11,8	17
1985	56	87,5	8	12,5	64
1986	128	82,1	28	17,9	156
1987	236	85,2	41	14,8	277
1988	525	80,3	129	19,7	654
1989	732	83,1	149	16,9	881
1990	841	84,4	156	15,6	997
1991	995	82,4	212	17,6	1207
1992	1098	81,6	247	18,4	1345
1993	1141	80,2	282	19,8	1423
1994	1487	79,1	393	20,9	1880
1995	1429	81,0	336	19,0	1765
1996	1332	79,4	345	20,6	1677
1997	895	76,2	280	23,8	1175
1998	712	76,8	215	23,2	927
1999	543	77,0	162	23,0	705
2000	535	77,5	155	22,5	690
2001	489	81,1	114	18,9	603
2002	409	75,7	131	24,3	540
2003	421	79,4	109	20,6	530
2004	400	78,4	110	21,6	510
2005	358	79,6	92	20,4	450
2006	346	79,4	90	20,6	436
2007	318	77,0	95	23,0	413
2008	321	73,5	116	26,5	437
2009	305	76,8	92	23,2	397
2010	282	76,2	88	23,8	370
2011	261	80,3	64	19,7	325
2012	216	76,9	65	23,1	281
2013	172	79,3	45	20,7	217
2014	166	79,0	44	21,0	210
2015	158	82,7	33	17,3	191
2016	140	82,4	30	17,6	170
2017	149	79,7	38	20,3	187
2018	137	86,2	22	13,8	159
2019	112	81,2	26	18,8	138
2020	98	85,2	17	14,8	115
2021	59	72,8	22	27,2	81
<b>TOTAL</b>	<b>18025</b>	<b>79,7</b>	<b>4584</b>	<b>20,3</b>	<b>22609</b>

La incidencia de casos de sida disminuye en población general, hombres y mujeres. (Gráfico 13).

**Gráfico 13. Casos de sida. CM. Tasas de incidencia por 100.000 h. según sexo y año de diagnóstico de infección VIH (2007-2021).**



Las características de los casos de sida diagnosticados en la Comunidad de Madrid y su evolución se recogen en las Tabla 11 y 12.

**Tabla 11. Casos de sida. CM. Características epidemiológicas. 1982-2020.**

	Hombres								Mujeres							
	82-90		91-00		01-10		11-20		82-90		91-00		01-10		11-20	
Edad media	30,1	±8,7	34,5	±9,0	40,3	±9,7	42,7	±11,1	25,4	±9,7	31,4	±9,1	37,8	±9,5	42,3	±11,8
	n	%	n	%	n	%	n	%	n	%	n	%	n	%	n	%
<b>Grupos de edad</b>																
<15	60	2,4	71	0,7	13	0,4	4	0,2	45	8,8	93	3,5	7	0,7	6	1,6
15-19	38	1,5	39	0,4	10	0,3	7	0,4	11	2,1	8	0,3	8	0,8	4	1,0
20-29	1294	50,9	2696	26,5	351	9,6	160	9,9	333	64,9	949	36,1	165	15,9	36	9,4
30-39	853	33,6	5284	52,0	1507	41,3	497	30,9	103	20,0	1276	48,6	461	44,4	98	25,5
40-49	214	8,4	1419	14,0	1251	34,3	540	33,7	12	2,3	225	8,6	301	29,0	143	37,2
>49	82	3,2	658	6,5	517	14,2	401	24,9	10	1,9	76	2,9	95	9,2	97	25,3
<b>Mecanismo de transmisión</b>																
PID	1846	72,6	7013	69,0	1647	45,1	295	18,3	380	73,8	1720	65,4	396	38,2	73	19,0
HTX	70	2,8	691	6,8	594	16,3	274	17,0	70	13,6	717	27,3	597	57,6	286	74,5
HSH	468	18,4	2007	19,7	1145	31,4	866	53,9								
HD/TF	80	3,2	94	0,9	23	0,6	4	0,2	15	2,9	28	1,1	7	0,7	2	0,5
Vertical	43	1,7	67	0,7	13	0,4	1	0,1	43	8,4	89	3,4	9	0,9	7	1,8
Otros	1	0,0	5	0,0	7	0,2	0	0,0	0	0,0	7	0,3	2	0,2	0	0,0
Desconocido/NC	33	1,3	290	2,9	220	6,0	169	10,5	6	1,3	66	2,5	26	2,5	16	4,2
<b>País de nacimiento</b>																
España	2471	97,2	9742	95,8	2737	75,0	973	60,5	506	98,4	2490	94,8	706	68,1	183	47,7
Otros	70	2,8	425	4,2	912	25,0	636	39,5	8	1,6	137	5,2	331	31,9	201	52,3
<b>Total</b>	<b>2541</b>	<b>83,2</b>	<b>10167</b>	<b>79,5</b>	<b>3649</b>	<b>77,9</b>	<b>1609</b>	<b>80,7</b>	<b>514</b>	<b>16,8</b>	<b>2627</b>	<b>20,5</b>	<b>1037</b>	<b>22,1</b>	<b>384</b>	<b>19,3</b>

PID: Personas que se inyectan drogas; HTX: heterosexual; HSH: hombres que tienen relaciones sexuales con hombres; HD/TF: receptores de hemoderivados y/o transfusiones contaminadas; NC: no consta

**Tabla 12. Casos de sida. CM. Características epidemiológicas. 2021.**

	Hombres		Mujeres	
	n	%	n	%
<b>Edad media</b>	<b>39,6</b>	<b>±11,5</b>	<b>44,5</b>	<b>±14,6</b>
<b>Grupos de edad</b>				
<15	0	0,0	0	0,0
15-19	1	1,7	1	4,5
20-29	9	15,3	4	18,2
30-39	25	42,4	3	13,6
40-49	9	15,3	4	18,2
>49	15	25,9	10	45,5
<b>Mecanismo de transmisión</b>				
PID	4	6,8	1	4,5
HTX	3	5,1	13	59,1
HSH	32	54,2		
HD/TF	1	1,7	0	0,0
Vertical	0	0,0	0	0,0
Otros	0	0,0	0	0,0
Desconocido/ NC	19	32,2	8	36,4
<b>País de nacimiento</b>				
España	25	42,4	8	36,5
Otros	34	57,6	14	63,6
<b>Total</b>	<b>59</b>	<b>72,8</b>	<b>22</b>	<b>27,2</b>

PID: Personas que se inyectan drogas; HTX: heterosexual; HSH: hombres que tienen relaciones sexuales con hombres; HD/TF: receptores de hemoderivados y/o transfusiones contaminadas; NC: no consta

La neumonía por *Pneumocystis jirovecii* y la tuberculosis fueron las enfermedades definitivas de sida diagnosticadas con mayor frecuencia en el periodo 2010-2020, en el año 2021 la enfermedad más frecuente diagnosticada fue la neumonía por *Pneumocystis jirovecii*. Tablas 13 y 14.

**Tabla 13. Casos de sida. CM. Enfermedades definitivas de sida. 2010-2020\*.**

	n	%
<b>Neumonía <i>Pneumocystis jirovecii</i></b>	535	23,2
<b>TBC diseminada/extrapulmonar</b>	354	15,3
<b>Sarcoma de Kaposi</b>	313	13,6
<b>Candidiasis esofágica</b>	256	11,1
<b>Linfoma no Hodgkin</b>	159	6,9
<b>Toxoplasmosis cerebral</b>	118	5,1
<b>Enfermedad por CMV</b>	90	3,9
<b>Neumonías bacterianas de repetición</b>	79	3,4
<b>Encefalopatía VIH</b>	70	3,0
<b>Leucoencefalopatía multifocal progresiva</b>	69	3,0
<b>Caquexia VIH</b>	63	2,7
<b>Criptococosis diseminada</b>	35	1,5
<b>Criptosporidiasis intestinal</b>	30	1,3
<b>Retinitis CMV</b>	30	1,3
<b>Enf. MAI o Kansasi diseminada/extrapulmonar</b>	20	0,9
<b>Otras</b>	87	3,8

\* Los casos de sida pueden tener más de una enfermedad diagnóstica



**Tabla 14. Casos de sida. CM. Enfermedades definatorias de sida. 2021\***

	n	%
Neumonía <i>Pneumocystis jirovecii</i>	30	25,4
Candidiasis esofágica Caquexia VIH	13	11,0
Toxoplasmosis cerebral TBC diseminada/extrapulmonar	9	7,6
Sarcoma de Kaposi	6	5,1
Otras	38	32,2

\* Los casos de sida pueden tener más de una enfermedad diagnóstica

## CONCLUSIONES

Desde la puesta en marcha del sistema de notificación de infecciones por VIH con la publicación en julio de 2010 de la Orden que lo regula y la recogida exhaustiva de nuevos diagnósticos de VIH ocurridos desde el año 2007, podemos realizar un análisis de la situación epidemiológica de la infección por VIH en la CM. Se dispone de información de todos los centros sanitarios que atienden a personas con VIH con una mayor o menor rapidez en la notificación.

Los últimos años se observa un descenso del número de infecciones por VIH diagnosticadas en personas residentes en la CM. La incidencia es mayor en hombres que en mujeres y en población inmigrante frente a nacidos en España. La mayoría de los diagnósticos son hombres y la principal vía de transmisión es la sexual, con predominio de las relaciones sexuales entre hombres. Casi la mitad de las personas diagnosticadas habían nacido fuera de España. El retraso en el diagnóstico es importante por su trascendencia clínica y de salud pública, una cuarta parte presentaba enfermedad avanzada (<200 linfocitos CD4/ $\mu$ l) en el momento del diagnóstico, este porcentaje es mayor cuando la transmisión es HTX o en PID, y en personas originarias de fuera de España.

En el año 2021 continua el descenso de infecciones por VIH diagnosticadas en personas residentes en la CM. El porcentaje de hombres ha descendido respecto a años previos, aumentando el porcentaje de diagnósticos en personas nacidas en España. El retraso diagnóstico ha disminuido respecto a 2020 pero sigue siendo superior al de los años previos

Los casos de sida continúan descendiendo, desde 1996 con la aparición del TAR, si bien esta tendencia está ralentizada en los últimos años. Aunque en los nuevos casos de sida, la vía sexual de adquisición del VIH tiene cada vez más importancia, se mantiene un número importante de casos en PID.

### Informe elaborado por:

Carlos Cevallos García. Programa de Vigilancia y Control de Infecciones de Transmisión Sexual. Área de Vigilancia y Control de Enfermedades Transmisibles. Subdirección General de Vigilancia en Salud Pública. Dirección General de Salud Pública.

### Agradecimientos:

A los profesionales que llevan a cabo tareas de vigilancia epidemiológica en el Programa de Vigilancia y Control de Infecciones de Transmisión Sexual y a todos los profesionales implicados en el diagnóstico, tratamiento y prevención del VIH/sida en la Comunidad de Madrid por su colaboración en el mantenimiento y actualización del registro sin la cual no se hubiese podido elaborar este informe.