



VIGILANCIA DE LOS DIAGNÓSTICOS DE INFECCIÓN POR VIH Y CASOS DE SIDA EN PERSONAS RESIDENTES EN LA COMUNIDAD DE MADRID.

SITUACIÓN A 31 DE DICIEMBRE DE 2020

INDICE

RESUMEN	2
1. INTRODUCCIÓN	2
2. DIAGNÓSTICOS DE INFECCIÓN POR VIH EN LA COMUNIDAD DE MADRID.	
31 DE DICIEMBRE DE 2020	2
2.1. Infecciones por VIH diagnosticadas en personas residentes en la Comunidad de Madrid. Periodo 2007-2020	3
2.2. Sexo y edad al diagnóstico	3
2.3. Mecanismo de transmisión	5
2.4. Análisis por país de nacimiento	8
2.5. Análisis de la edad al diagnóstico según mecanismo de transmisión, sexo y país de origen	15
2.6. Incidencia de infecciones por VIH en municipios de la Comunidad de Madrid.	19
2.7. Subtipo de VIH-1	19
2.8. Retraso en el diagnóstico (RD)	19
3. CASOS DE SIDA EN LA COMUNIDAD DE MADRID. 31 DE DICIEMBRE DE 2020	25
4. CONCLUSIONES	28

RESUMEN

Desde el año 2007 hasta el 31 de diciembre de 2020 se han notificado 18.933 nuevos diagnósticos de infección por VIH. El 82% (15.518) residían en la Comunidad de Madrid cuando fueron diagnosticados, el 5,5% (1.043) residían en otra Comunidad Autónoma y el 12,5% (2.372) fuera de España. Teniendo en cuenta que los casos notificados en la Comunidad de Madrid se agrupan a nivel estatal, para evitar duplicados, el análisis principal de este informe se refiere a las 15.518 nuevas infecciones por el virus de la inmunodeficiencia humana (VIH), diagnosticadas entre 2007 y 2020 en personas residentes en la Comunidad de Madrid.

Entre 2007 y 2017 el número anual de nuevos casos de infección se mantuvo entre 1.000 y 1.400, observándose desde entonces un descenso que fue del 36,2% entre 2017 y 2020, con 679 casos diagnosticados en este último año. De los 15.518 casos, el 86,6% fueron hombres y la media de edad al diagnóstico fue 35 años. El 76,6% de los hombres adquirieron la infección vía HSH (hombres que tienen sexo con hombres) y en mujeres el 89,1% adquirieron la infección por vía HTX (heterosexual). El 46,4% había nacido fuera de España. El 23,7% tenía una cifra menor de 200 linfocitos CD4/ μ l en el momento del diagnóstico y por tanto presentaban enfermedad avanzada. Este porcentaje aumentaba con la edad de diagnóstico de VIH y también en HTX y PID (personas que se inyectan drogas) respecto a HSH. El retraso diagnóstico fue mayor en personas nacidas fuera de España respecto a las nacidas en España.

Un total de 2.206 casos (14,2%) han desarrollado enfermedades diagnósticas de sida en el período analizado y han fallecido 624 (4%). La aparición de la terapia antirretroviral (TAR) a mediados de la década de los noventa se asoció a un descenso del número de casos de sida diagnosticados, además de mejorar la supervivencia de las personas con VIH.

1. INTRODUCCIÓN

La vigilancia de la infección por VIH/sida en la Comunidad de Madrid (CM) viene regulándose a través del Decreto 184/1996 de 19 de diciembre por el que se crea la Red de Vigilancia Epidemiológica de la Comunidad de Madrid (BOCM de 3 de enero de 1997); y de la Orden 372/2010 de 15 de julio por la que se modifica el sistema de notificación de enfermedades de declaración obligatoria por infección por virus de inmunodeficiencia humana (VIH) (BOCM de 5 de agosto de 2010). Y más recientemente por la [Orden 445/2015 del Ministerio de Sanidad, Servicios Sociales e Igualdad](#) por la que se modifican los anexos del [Real Decreto 2210/1995](#) relativos a la lista de enfermedades de declaración obligatoria y modalidades de declaración.

2. DIAGNÓSTICOS DE INFECCIÓN POR VIH EN LA COMUNIDAD DE MADRID. 31 DE DICIEMBRE DE 2020

Al amparo de la Orden 372/2010 de 15 de julio de 2010 que regula la notificación de nuevos diagnósticos de VIH, desde el Servicio de Epidemiología se comenzó una recogida exhaustiva de los nuevos diagnósticos de infección por VIH ocurridos desde enero de 2007, por lo tanto los datos presentados a continuación corresponden al periodo 2007-2020.

Desde el año 2007 hasta el 31 de diciembre de 2020 se han notificado 18.933 nuevos diagnósticos de infección por VIH. El 82% (15.518) residían en la Comunidad de Madrid cuando fueron diagnosticados, el 5,5% (1.043) residían en otra Comunidad Autónoma y el 12,5% (2.372) fuera de España.

2.1. Infecciones por VIH diagnosticadas en personas residentes en la Comunidad de Madrid. Periodo 2007-2020

Los datos presentados a continuación sobre incidencia de infecciones por VIH corresponden a aquellas personas que residían en la Comunidad de Madrid en el momento del diagnóstico.

De las personas diagnosticadas de infección por VIH en este periodo, han desarrollado enfermedades diagnósticas de sida 2.206 (14,2%) y han fallecido 624 (4%). En 2019 se diagnosticaron 922 infecciones por VIH, descendiendo la cifra en el año 2020 a 679 nuevos diagnósticos.

2.2. Sexo y edad al diagnóstico

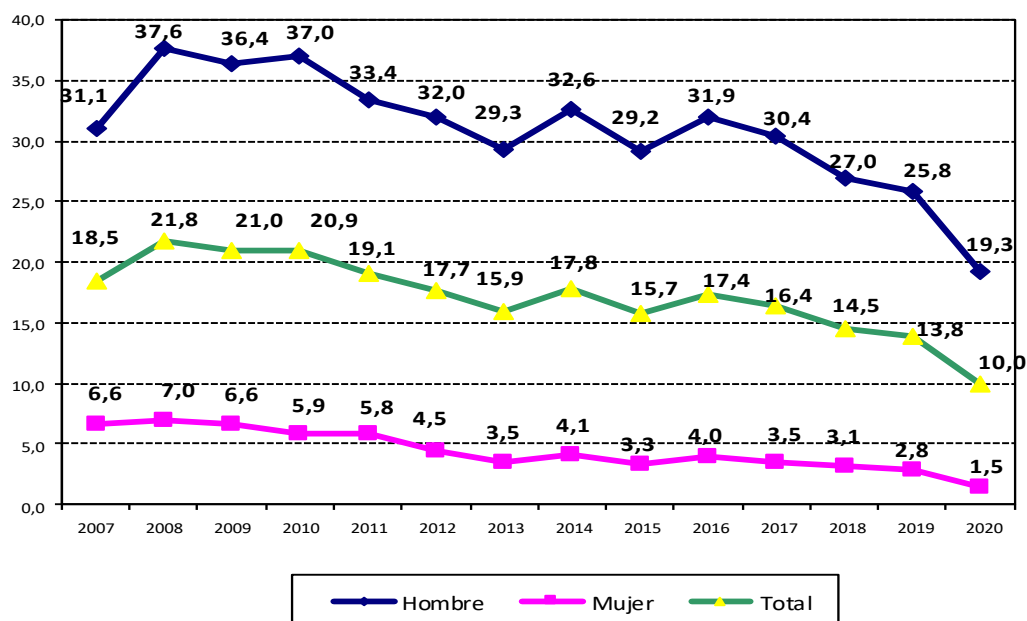
El número y porcentaje de infecciones diagnosticadas en hombres y mujeres y la incidencia en ambos se recogen en la Tabla 1 y Gráfico 1. El 92,2% de las personas diagnosticadas de VIH en 2020 fueron hombres. La incidencia en 2020 fue de 10 diagnósticos por 100.000, 19,3 en hombres y 1,5 en mujeres. El porcentaje de hombres se ha ido incrementando a lo largo de los años siendo en el periodo 2007-2020 el 86,6% de los nuevos diagnósticos, en el periodo 2007-10 de 83,6%, en 2011-15 de 87,3% y en 2016-20 de 89,2%.

La media de edad al diagnóstico en 2020 fue de 35,4 años (DE: 10,9), manteniéndose similar la edad en los años anteriores. En la Tabla 2 y el Gráfico 2 se recoge la distribución de los nuevos diagnósticos según el grupo de edad. El 67,7% tenían entre 20 y 39 años de edad cuando fueron diagnosticados entre 2007 y 2020, en 2020 este porcentaje fue del 67,3%.

Tabla 1. Diagnósticos de infección por VIH. Comunidad de Madrid (CM) 2007-2020. Distribución por año de diagnóstico y sexo.

	Hombres		Mujeres		Total
	N	%	N	%	N
2007	917	81,6	207	18,4	1124
2008	1143	83,4	227	16,6	1370
2009	1125	83,8	218	16,2	1343
2010	1155	85,4	197	14,6	1352
2011	1046	84,4	194	15,6	1240
2012	1001	86,8	152	13,2	1153
2013	914	88,5	119	11,5	1033
2014	1011	88,1	137	11,9	1148
2015	901	89,1	110	10,9	1011
2016	988	87,9	136	12,1	1124
2017	946	88,8	119	11,2	1065
2018	849	89,0	105	11,0	954
2019	823	89,3	99	10,7	922
2020	626	92,2	53	7,8	679
Total	13445	86,6	2073	13,4	15518

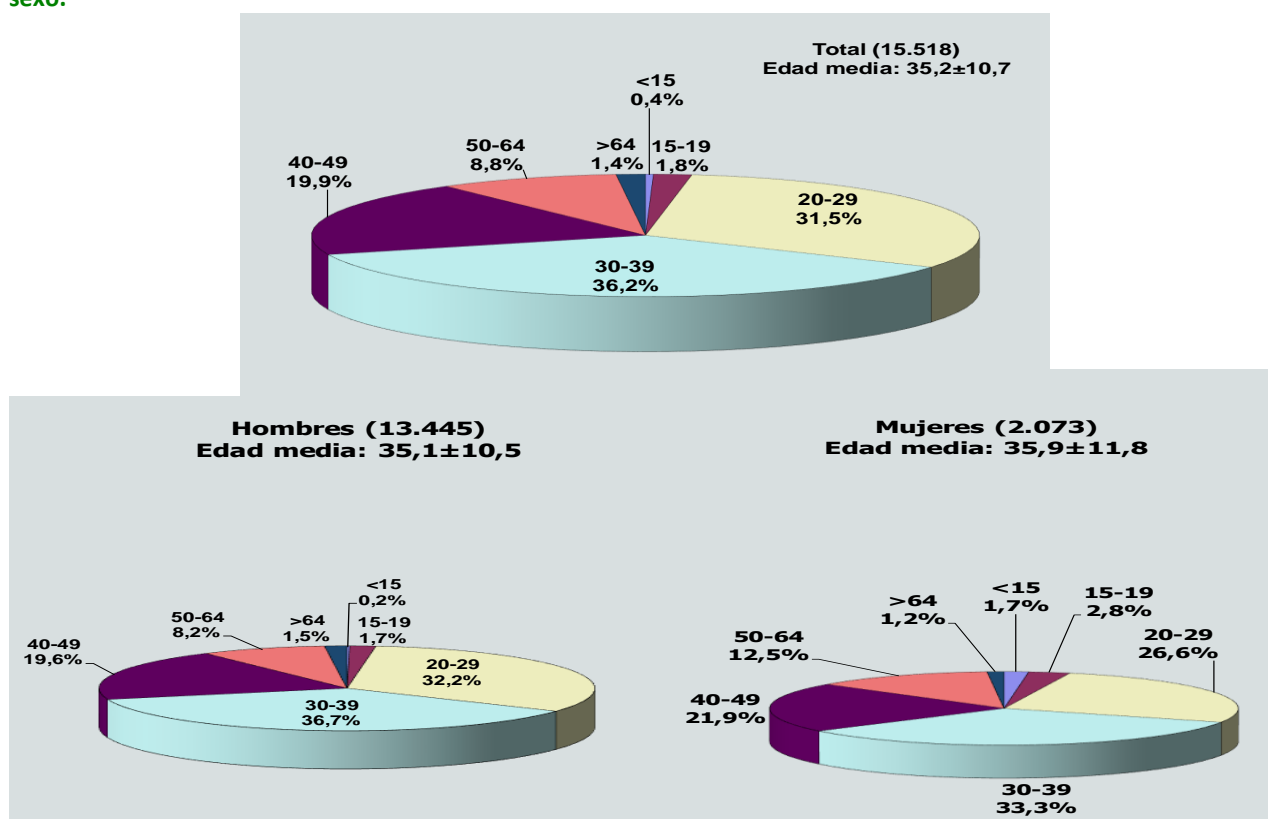
Gráfico 1. Diagnósticos de infección por VIH. Comunidad de Madrid (CM). Tasas de incidencia por 100.000 h. según sexo y año de diagnóstico de infección VIH (2007-2020).



Fuente población: Padrón continuo del Instituto de Estadística de la CM

Tabla 2. Diagnósticos de infección por VIH. CM 2007-2020. Porcentajes de grupos de edad por año de diagnóstico.

	2007-10	2011-15	2016-20
< 15 años	0,4	0,4	0,4
15 – 19	1,8	1,7	2,1
20 – 29	32,4	29,6	32,5
30 – 39	37,2	37,2	33,8
40 – 49	19,4	21,0	19,2
50 – 64	7,7	8,6	10,3
> 64 años	1,1	1,5	1,7

Gráfico 2. Diagnósticos de infección por VIH. CM 2007-2020. Distribución por edad al diagnóstico y sexo.


2.3. Mecanismo de transmisión

La distribución por mecanismo de transmisión en hombres y mujeres se encuentra recogida en la Tabla 3. Su evolución por año de diagnóstico en nacidos en España y en otro país se encuentra recogida en la Tabla 4 y Gráfico 3.

Tabla 3. Diagnósticos de infección por VIH. CM 2007-2020. Distribución por mecanismo de transmisión y sexo.

	Hombres			Mujeres			Total		
	n	%		N	%		n	%	
PID	372	2,8	3,0	82	4,0	4,2	454	2,9	3,2
HSH	10295	76,6	84,1				10295	66,4	72,4
HTX	1555	11,6	12,7	1848	89,1	94,0	3403	21,9	23,9
Otros	29	0,2	0,2	35	1,7	1,8	64	0,4	0,5
Desconocido	100	0,7		10	0,5		110	0,7	
No consta	1094	8,1		98	4,7		1192	7,7	

* PID: Personas que se inyectan drogas; HSH: Hombres que tienen sexo con hombres; HTX: Relaciones heterosexuales

En el año 2020, el 80,2% de los hombres adquirieron la infección por VIH mediante relaciones sexuales con otros hombres, en el 90,6% de las mujeres la transmisión fue por vía heterosexual.

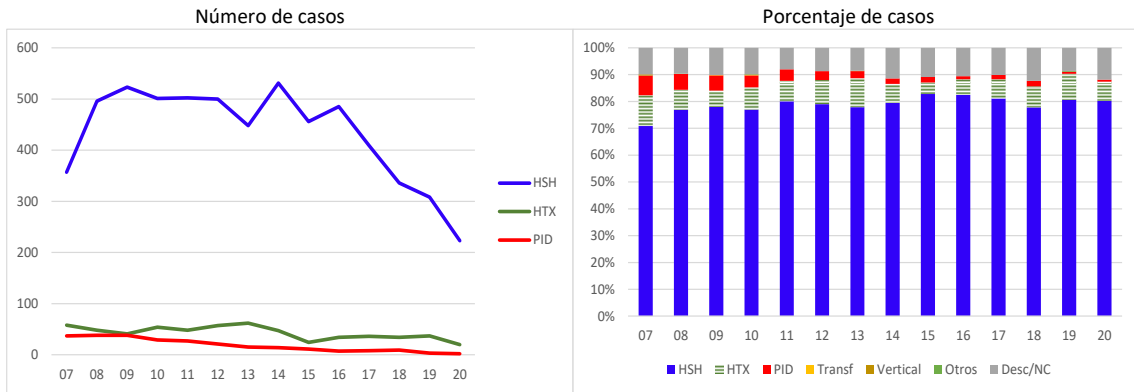
En el periodo 2007-2020 no consta información sobre el mecanismo de transmisión en el 7,7% (1192), y en el 0,7% (110) es desconocido. De aquellas infecciones por VIH con mecanismo de transmisión conocido, en la mayoría el VIH se adquirió mediante relaciones sexuales sin protección (96,3%), tan sólo un 3,2% son personas que se inyectan drogas (PID). En hombres, el 84,1% de los diagnósticos eran hombres que tienen sexo con otros hombres (HSH) y en mujeres el 94% de las infecciones fueron adquiridas a través de relaciones heterosexuales (HTX).

Tabla 4 y Gráfico 3. Diagnósticos de infección por VIH. CM 2007-2020. Distribución por mecanismo de transmisión, lugar de nacimiento y sexo. Evolución por año de diagnóstico.

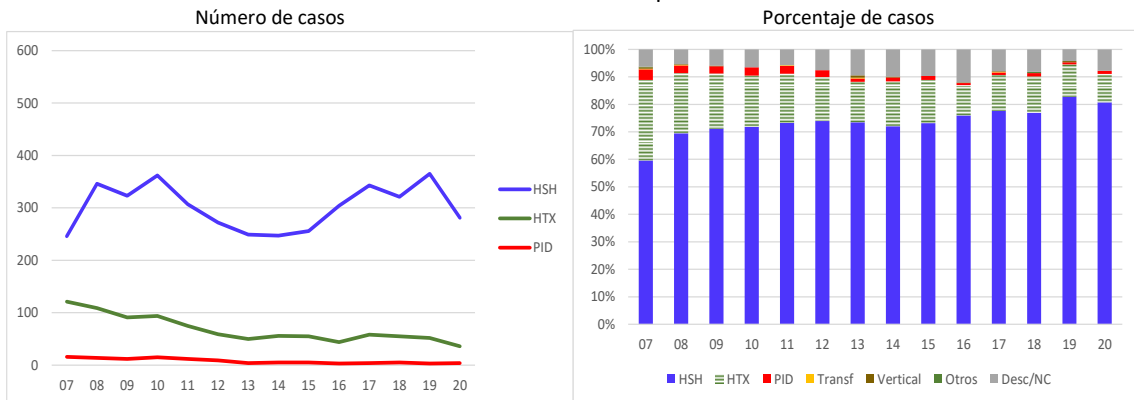
	Hombres																											
	España														Otros Países													
	HSH		HTX		PID		Hemo/Transf		Vertical		Otros		Desc/NC		HSH		HTX		PID		Hemo/Transf		Vertical		Otros		Desc/NC	
	n	%	n	%	n	%	n	%	n	%	n	%	n	%	n	%	n	%	n	%	n	%	n	%	n	%	n	%
07	357	70,9	58	11,5	37	7,3	0	0,0	2	0,4	0	0,0	50	9,9	246	59,6	121	29,3	16	3,9	1	0,2	2	0,5	1	0,2	26	6,3
08	496	76,9	48	7,4	38	5,9	0	0,0	0	0,0	1	0,2	62	9,6	346	69,5	109	21,9	14	2,8	1	0,2	1	0,2	0	0,0	27	5,4
09	523	78,0	41	6,1	38	5,7	1	0,1	0	0,0	0	0,0	68	10,1	323	71,2	91	20,1	12	2,6	0	0,0	1	0,2	0	0,0	27	5,9
10	501	76,9	54	8,3	29	4,5	1	0,2	1	0,2	1	0,2	64	9,7	362	71,8	94	18,7	15	3,0	0	0,0	0	0,0	0	0,0	33	6,5
11	502	80,0	48	7,7	27	4,3	0	0,0	0	0,0	0	0,0	50	8,0	307	73,3	75	17,9	12	2,9	1	0,2	0	0,0	0	0,0	24	5,7
12	500	79,0	57	9,0	21	3,3	0	0,0	0	0,0	0	0,0	55	8,7	272	74,0	59	16,0	9	2,4	0	0,0	0	0,0	0	0,0	28	7,6
13	448	77,9	62	10,8	15	2,6	0	0,0	1	0,2	0	0,0	49	8,5	249	73,5	50	14,7	4	1,2	1	0,3	3	0,9	0	0,0	32	9,4
14	531	79,5	47	7,0	14	2,1	0	0,0	0	0,0	0	0,0	76	11,4	247	72,0	56	16,3	5	1,5	0	0,0	1	0,3	0	0,0	34	9,9
15	456	82,7	24	4,4	11	2,0	0	0,0	0	0,0	0	0,0	60	10,9	256	73,2	55	15,7	5	1,4	0	0,0	0	0,0	0	0,0	34	9,7
16	485	82,5	34	5,8	7	1,2	0	0,0	0	0,0	0	0,0	62	10,5	304	75,9	44	11,0	3	0,8	0	0,0	1	0,3	0	0,0	48	12,0
17	409	81,2	36	7,1	8	1,6	0	0,0	0	0,0	0	0,0	51	10,1	343	77,7	58	13,1	4	0,9	1	0,2	1	0,2	0	0,0	35	7,9
18	336	77,7	34	7,9	9	2,1	0	0,0	0	0,0	0	0,0	53	12,3	321	76,9	55	13,2	5	1,2	0	0,0	0	0,0	2	0,5	34	8,2
19	308	80,6	37	9,7	3	0,8	0	0,0	0	0,0	1	0,3	33	8,6	365	82,7	52	11,8	3	0,7	0	0,0	2	0,5	0	0,0	19	4,3
20	221	79,5	20	7,2	4	1,4	0	0,0	0	0,0	0	0,0	33	11,9	281	80,8	36	10,3	4	1,1	0	0,0	0	0,0	0	0,0	27	7,8
Total	6073	78,8	600	7,8	261	3,4	2	0,0	4	0,1	3	0,0	766	9,9	4222	73,6	955	16,6	111	1,9	5	0,1	12	0,2	3	0,1	428	7,5

	Mujeres																											
	España														Otros Países													
	HTX		PID		Hemo/Transf		Vertical		Otros		Desc/NC		HTX		PID		Hemo/Transf		Vertical		Otros		Desc/NC					
	n	%	n	%	n	%	n	%	n	%	n	%	n	%	n	%	n	%	n	%	n	%	n	%	n	%	n	%
07	55	74,3	10	13,5	0	0,0	3	4,1	0	0,0	6	8,1	125	94,0	0	0,0	0	0,0	0	0,0	0	0,0	0	0,0	8	6,0		
08	50	79,3	8	12,7	0	0,0	2	3,2	0	0,0	3	4,8	152	92,7	4	2,4	1	0,6	0	0,0	0	0,0	0	0,0	7	4,3		
09	46	73,0	9	14,3	0	0,0	4	6,3	1	1,6	3	4,8	147	94,8	0	0,0	0	0,0	0	0,0	0	0,0	0	0,0	8	5,2		
10	37	67,3	9	16,4	0	0,0	1	1,8	0	0,0	8	14,5	134	94,4	2	1,4	0	0,0	2	1,4	0	0,0	4	2,8				
11	51	77,3	5	7,6	1	1,5	2	3,0	0	0,0	7	10,6	123	96,0	2	1,6	0	0,0	2	1,6	0	0,0	1	0,8				
12	34	72,4	4	8,5	0	0,0	1	2,1	0	0,0	8	17,0	100	95,1	1	1,0	0	0,0	1	1,0	0	0,0	3	2,9				
13	35	76,1	8	17,4	0	0,0	1	2,2	0	0,0	2	4,3	72	98,6	0	0,0	0	0,0	1	1,4	0	0,0	0	0,0				
14	28	75,7	3	8,1	0	0,0	0	0,0	0	0,0	6	16,2	98	98,0	1	1,0	0	0,0	1	1,0	0	0,0	0	0,0				
15	28	75,7	5	13,5	0	0,0	0	0,0	0	0,0	4	10,8	69	94,5	2	2,7	1	1,4	0	0,0	0	0,0	1	1,4				
16	28	79,9	3	8,6	0	0,0	1	2,9	0	0,0	3	8,6	96	95,0	0	0,0	0	0,0	2	2,0	0	0,0	3	3,0				
17	22	78,6	2	7,1	0	0,0	0	0,0	0	0,0	4	14,3	86	94,5	0	0,0	1	1,1	0	0,0	0	0,0	4	4,4				
18	21	75,0	1	3,6	0	0,0	3	10,7	0	0,0	3	10,7	74	96,1	0	0,0	0	0,0	1	1,3	0	0,0	2	2,6				
19	19	82,6	2	8,7	0	0,0	0	0,0	0	0,0	2	8,7	70	92,1	0	0,0	0	0,0	2	2,6	0	0,0	4	5,3				
20	12	85,8	1	7,1	0	0,0	0	0,0	0	0,0	1	7,1	36	92,3	0	0,0	0	0,0	0	0,0	0	0,0	3	7,7				
Total	466	75,6	70	11,4	1	0,2	18	2,9	1	0,2	60	9,7	1382	94,9	12	0,8	3	0,2	12	0,8	0	0,0	48	3,3				

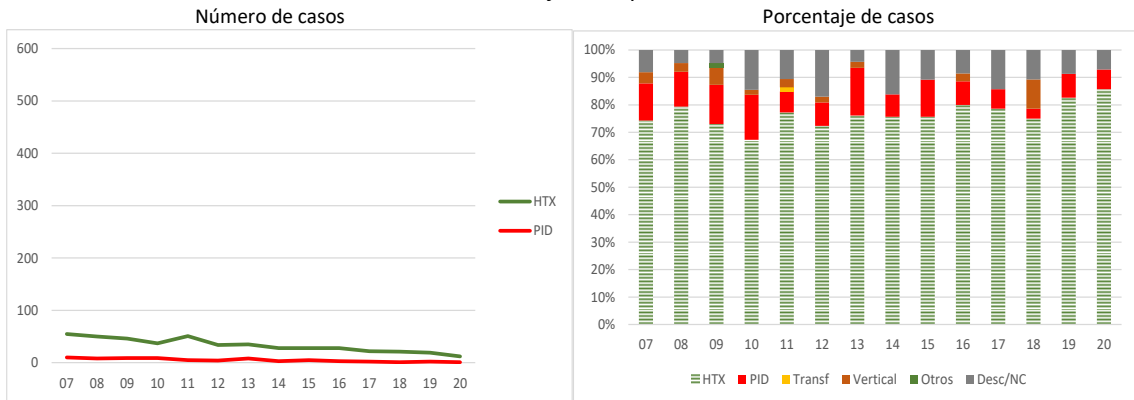
Hombres España



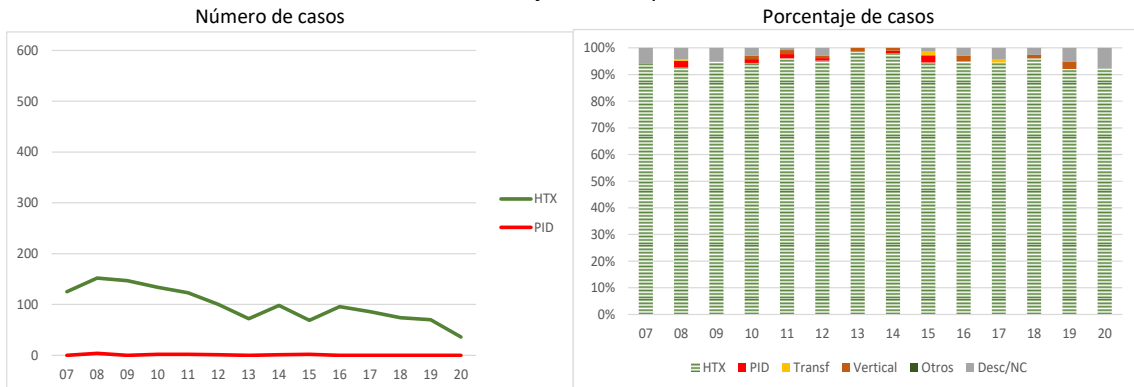
Hombres Otro país



Mujeres España



Mujeres Otro país



* PID: Personas que se inyectan drogas; HSH: Hombres que tienen sexo con hombres; HTX: Relaciones heterosexuales; NC: No consta.

2.4. Análisis por país de nacimiento

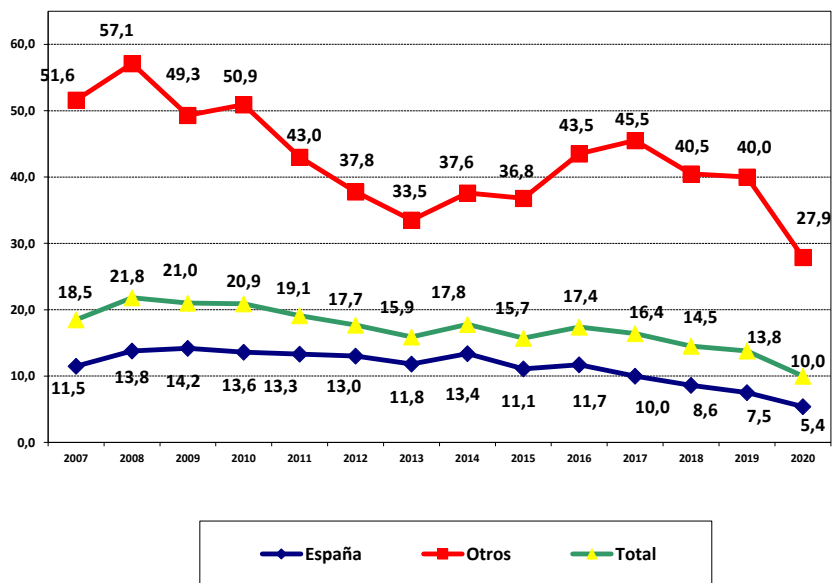
En 2020, el 57% (387) de las personas diagnosticadas de VIH en la Comunidad de Madrid habían nacido fuera de España. La incidencia fue de 27,9 diagnósticos por 100.000 en personas nacidas fuera de España y de 5,5 por 100.000 en nacidas en España.

En el periodo 2007-2020, el 46,4% (7.193) de los nuevos diagnósticos había nacido fuera de España (Tabla 5). Hasta el año 2014 se observa un descenso en el porcentaje de diagnósticos de VIH en personas nacidas fuera de España, a partir de este año el porcentaje aumenta de forma progresiva hasta 2020. La incidencia de las personas nacidas en España y fuera de España se encuentra recogida en el Gráfico 4. La mayoría de las personas nacidas fuera de España habían nacido en países de América Latina (30,7%), seguido de África Subsahariana (6,7%). En el periodo 2016-2020 se observa un mayor porcentaje de diagnósticos en personas nacidas en América Latina y un descenso en los diagnósticos en originarios de África Subsahariana con respecto al periodo 2007-2010 (Gráfico 5).

Tabla 5. Diagnósticos de infección por VIH. CM 2007-2020. Distribución según lugar de nacimiento y año de diagnóstico.

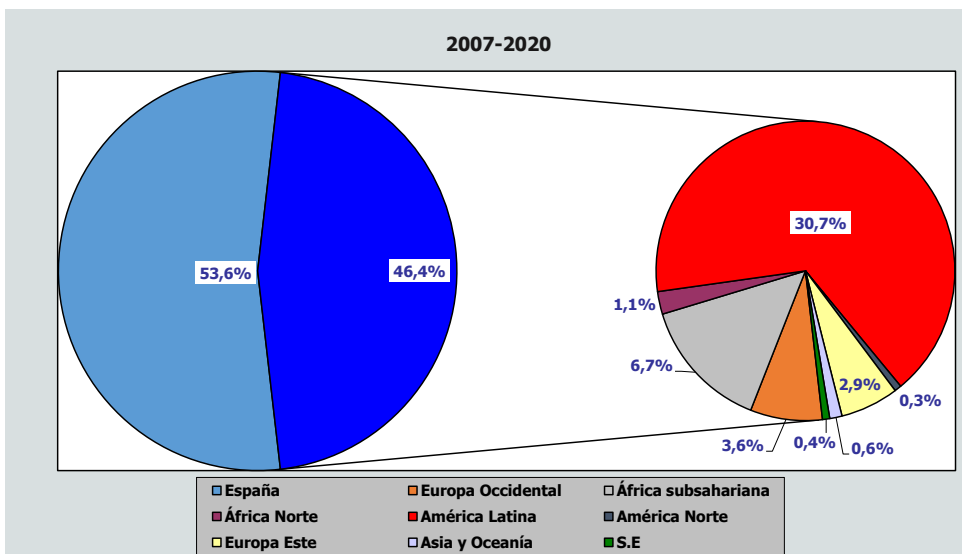
	España		Otros		Total
	N	%	N	%	N
2007	578	51,4	546	48,6	1124
2008	708	51,7	662	48,3	1370
2009	734	54,7	609	45,3	1343
2010	706	52,2	646	47,8	1352
2011	693	55,9	547	44,1	1240
2012	680	59,0	473	41,0	1153
2013	621	60,1	412	39,9	1033
2014	705	61,4	443	38,6	1148
2015	588	58,2	423	41,8	1011
2016	623	55,4	501	44,6	1124
2017	532	50,0	533	50,0	1065
2018	460	48,2	494	51,8	954
2019	405	43,9	517	56,1	922
2020	292	43,0	387	57,0	679
Total	8325	53,6	7193	46,4	15518

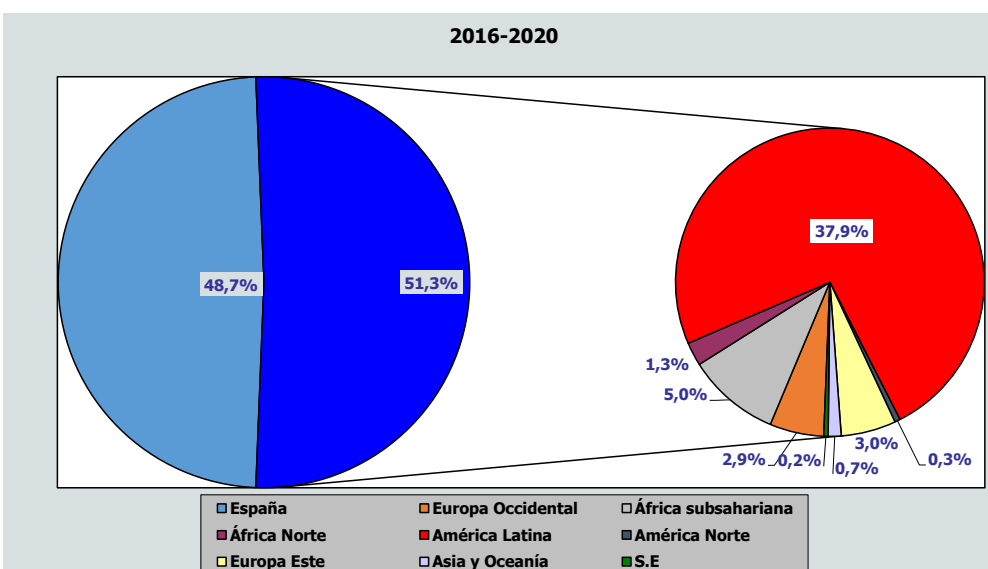
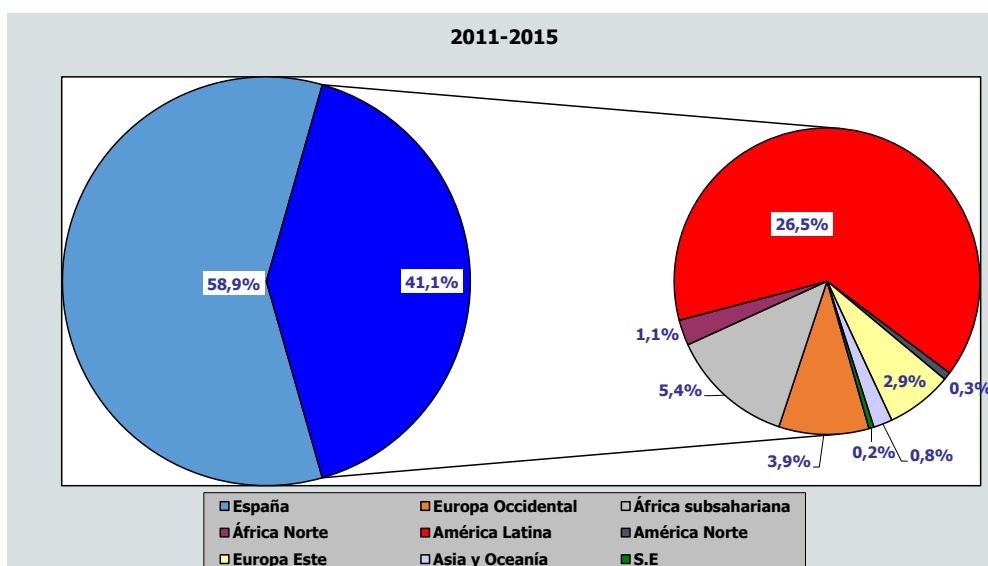
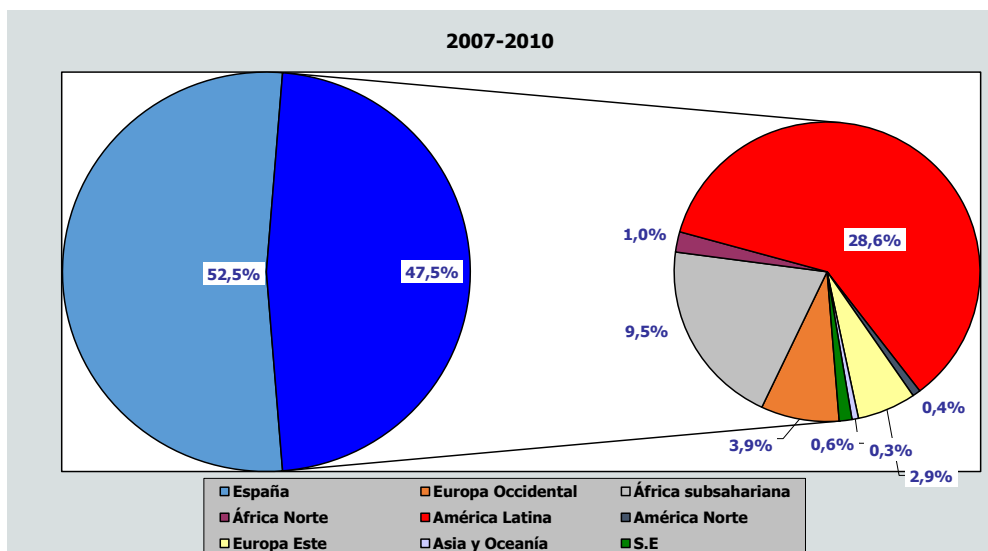
Gráfico 4. Diagnósticos de infección por VIH. Comunidad de Madrid. Tasas de incidencia por 100.000 h. según lugar de nacimiento y año de diagnóstico de infección VIH (2007-2020).



* Fuente población: Padrón continuo del Instituto de Estadística de la CM

Gráfico 5. Diagnósticos de infección por VIH. CM 2007-2020. Distribución por lugar de nacimiento.





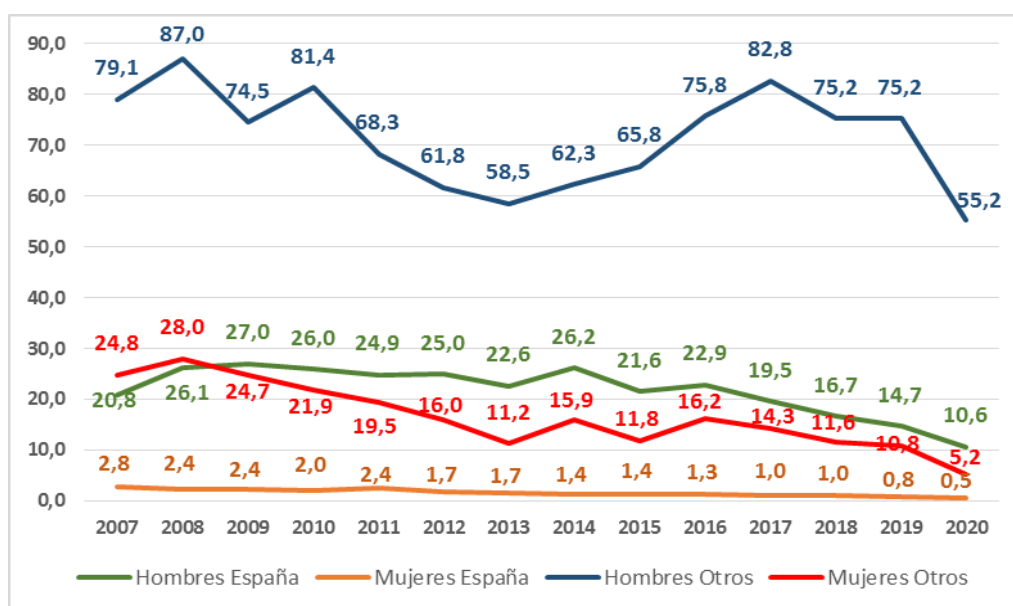
En 2020, el 89,9% de los nuevos diagnósticos en personas nacidas fuera de España eran hombres, este porcentaje fue del 95,2% en personas nacidas en España. La incidencia en hombres fue de 55,2 por 100.000 en nacidos fuera de España y de 10,6 por 100.000 en nacidos en España. En mujeres la incidencia fue de 5,2 por 100.000 en nacidas fuera de España y de 0,5 por 100.000 en nacidas en España.

En el periodo 2007-2020, el 79,7% de los nuevos diagnósticos en personas nacidas fuera de España eran hombres, este porcentaje fue del 92,6% en personas nacidas en España (Tabla 6). La incidencia de infección por VIH fue mayor en nacidos fuera de España respecto a nacidos en España y en hombres en comparación con las mujeres (Gráfico 6).

Tabla 6. Diagnósticos de infección por VIH. Comunidad de Madrid 2007-2020. Porcentaje de diagnósticos en hombres y mujeres según lugar de nacimiento.

		2007-2020		07-10		11-15		16-20	
		n	%	n	%	n	%	n	%
Total	Hombres	13445	86,6	4340	83,6	4873	87,3	4232	89,2
	Mujeres	2073	13,4	849	16,4	712	12,7	512	10,8
España	Hombres	7709	92,6	2471	90,6	3054	92,9	2184	94,5
	Mujeres	616	7,4	255	9,4	233	7,1	128	5,5
Otros	Hombres	5736	79,7	1869	75,9	1819	79,2	2048	84,2
	Mujeres	1457	20,3	594	24,1	479	20,8	384	15,8

Gráfico 6. Diagnósticos de infección por VIH. CM 2007-2020. Incidencia por sexo y lugar de nacimiento.



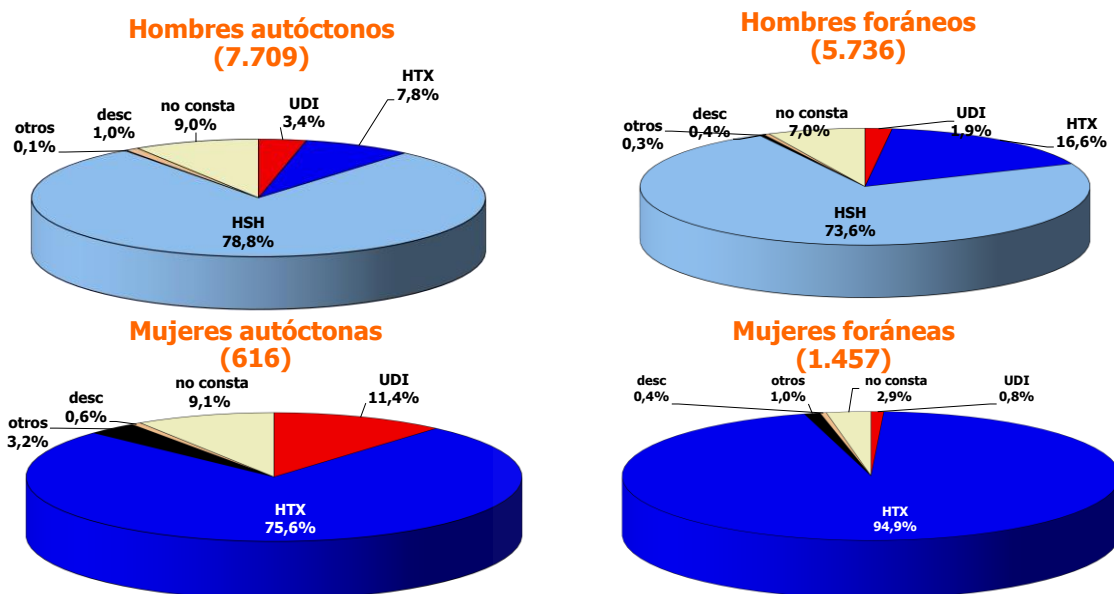
La media de edad al diagnóstico fue de 34 años en hombres nacidos fuera de España y 35 años en mujeres nacidas fuera de España, mientras que en los nacidos en España la media de edad fue de 39 años en mujeres y de 36 en hombres. La distribución por grupos de edad al diagnóstico se encuentra en la Tabla 7.

Tabla 7. Diagnósticos de infección por VIH. CM 2007-2020. Distribución por edad al diagnóstico, sexo y lugar de nacimiento.

	España				Otros			
	Hombres		Mujeres		Hombres		Mujeres	
	n	%	N	%	n	%	n	%
<15	7	0,1	20	3,2	17	0,3	15	1,0
15-19	114	1,5	10	1,6	113	2,0	49	3,4
20-29	2338	30,3	95	15,4	1994	34,8	457	31,4
30-39	2721	35,3	175	28,5	2207	38,5	515	35,3
40-49	1589	20,6	201	32,7	1045	18,2	253	17,4
50-64	770	10,0	105	17,0	335	5,8	154	10,6
>64	170	2,2	10	1,6	25	0,4	14	1,0

El porcentaje de nuevos diagnósticos según el mecanismo de transmisión y el país de nacimiento en hombres y mujeres se recoge en el Gráfico 7.

Gráfico 7. Diagnósticos de infección por VIH. CM 2007-2020. Distribución por mecanismo de transmisión, sexo y lugar de nacimiento.



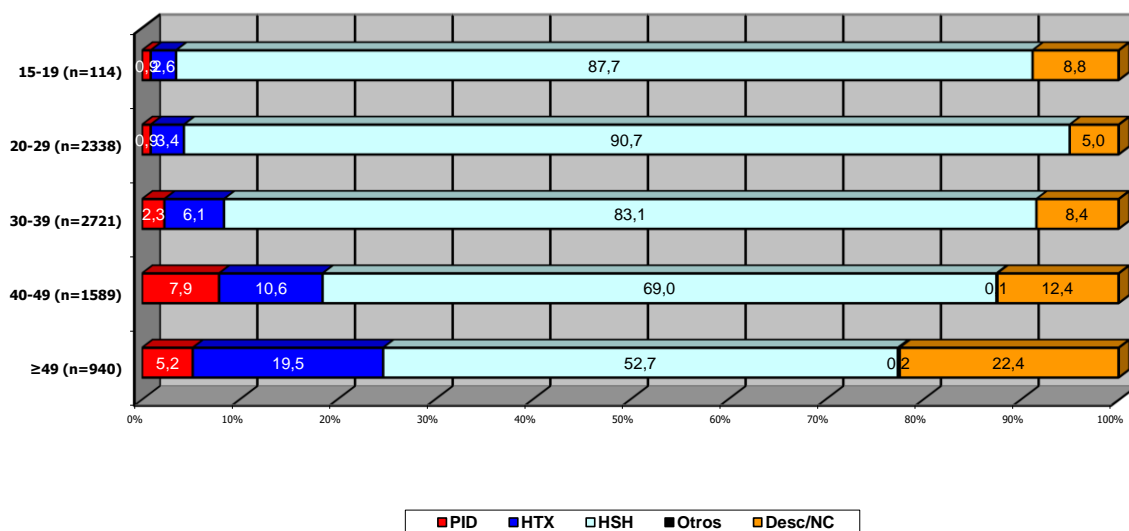
* PID: Personas que se inyectan drogas; HSH: Hombres que tienen sexo con hombres; HTX: relaciones heterosexuales.

En hombres nacidos en España, el 78,8% de los nuevos diagnósticos eran HSH, en nacidos en otro país la proporción de HSH era menor (73,6%). En mujeres nacidas en España, el 75,6% de las nuevas infecciones eran por transmisión HTX, en nacidas fuera de España este porcentaje fue del 94,9%.

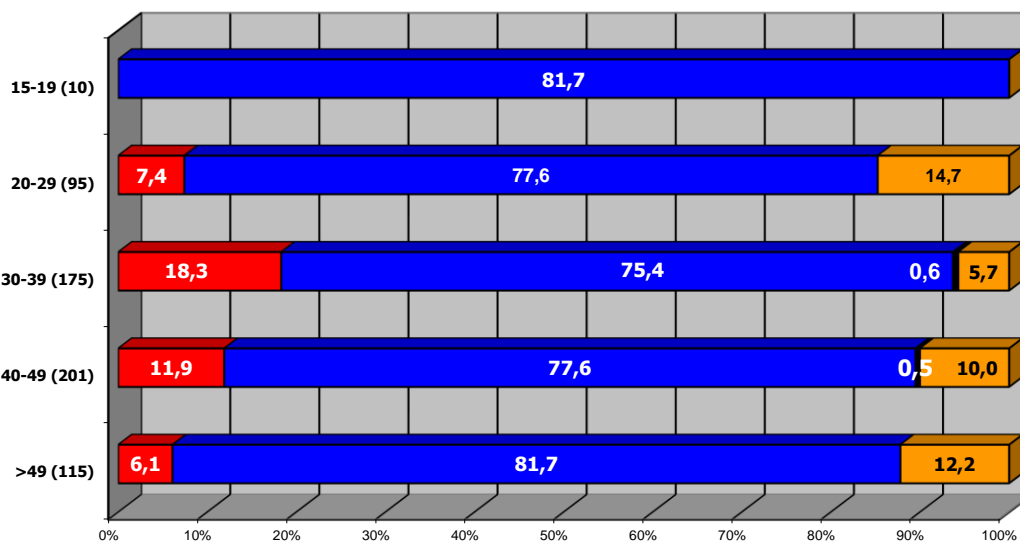
En los Gráficos 8 y 9 se encuentra recogido la distribución por mecanismo de transmisión según los grupos de edad al diagnóstico en nacidos en España y en otro país.

Gráfico 8. Diagnósticos de infección por VIH en personas nacidas en España. CM 2007-2020. Distribución por edad al diagnóstico, mecanismo de transmisión y sexo.

Hombres

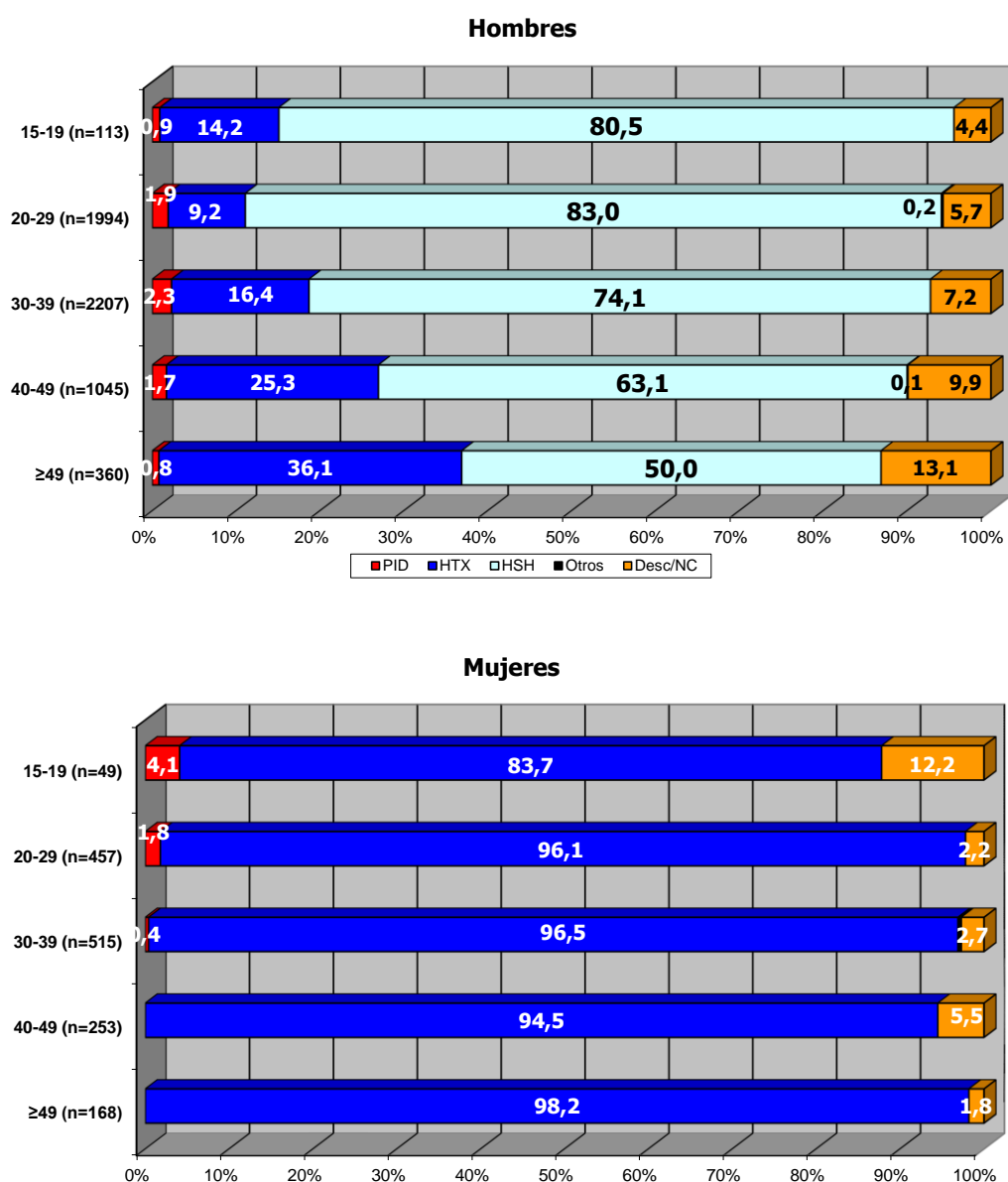


Mujeres



* PID: Personas que se inyectan drogas; HSH: Hombres que tienen sexo con hombres; HTX: relaciones heterosexuales

Gráfico 9. Diagnósticos de infección por VIH en personas nacidas fuera de España. CM 2007-2020. Distribución por edad al diagnóstico, mecanismo de transmisión y sexo.



* PID: Personas que se inyectan drogas; HSH: Hombres que tienen sexo con hombres; HTX: relaciones heterosexuales

Se observan diferencias en las características epidemiológicas de la infección por VIH según el área geográfica de nacimiento (Tabla 8 y 9). En personas nacidas en África Subsahariana el porcentaje de mujeres es mayor que el de hombres, además la mayoría de las infecciones se adquirieron por vía heterosexual. En personas nacidas en países de Europa Oriental se observa un mayor porcentaje de infecciones adquiridas por vía heterosexual.

Tabla 8. Diagnósticos de infección por VIH. CM 2007-2020. Principales características epidemiológicas por área geográfica de nacimiento.

	Sexo	Grupo de edad al diagnóstico	Mecanismo de transmisión
España (n=8325)	Hombres: 92,6%	30-39 años: 34,8% 20-29: 29,2% 40-49: 21,5%	HSH: 72,9% HTX: 12,8% PID: 4,0%
África Subsahariana (1033)	Mujeres: 55,1%	30-39 años: 37,5% 20-29: 25,4% 40-49: 20,6%	HTX: 91,2% HSH: 3,8% PID: 0,3%
Norte África y Oriente Medio (176)	Hombres: 86,9%	30-39 años: 39,2% 20-29: 24,4% 40-49: 22,7%	HSH: 51,1% HTX: 33,0% PID: 4,5%
América Latina (4763)	Hombres: 85,6%	30-39 años: 37,2% 20-29: 36,8% 40-49: 17,0%	HSH: 71,2% HTX: 22,3% PID: 0,3%
Europa Occidental (561)	Hombres: 95,0%	30-39 años: 41,5% 20-29: 27,3% 40-49: 23,4%	HSH: 75,6% HTX: 9,6% PID: 4,1%
Europa Oriental (454)	Hombres: 71,4%	30-39 años: 40,3% 20-29: 38,8% 40-49: 13,2%	HTX: 41,9% HSH: 31,9% PID: 15,9%

Tabla 9. Diagnósticos de infección por VIH. CM 2007-2020. Mecanismo de transmisión por área geográfica de nacimiento.

	Europa Occidental		Europa Oriental		África Subsahariana		Norte de África y OM		América del Norte		Latinoamérica		Asia		Oceanía		España		Desconocido		Total	
	n	%	n	%	n	%	n	%	n	%	n	%	n	%	n	%	n	%	n	%	n	%
PID	23	4,1	72	15,9	3	0,3	8	4,5	0	0,0	13	0,3	1	1,1	0	0,0	331	4,0	3	5,4	454	2,9
HTX	54	9,6	190	41,9	942	91,2	58	33,0	3	5,6	1060	22,3	26	28,0	0	0,0	1066	12,8	4	7,1	3403	21,9
HSH	424	75,6	145	31,9	39	3,8	90	51,1	47	87,0	3390	71,2	57	61,3	3	100,0	6073	72,9	27	48,2	10295	66,3
Otros	1	0,2	2	0,4	26	2,5	0	0,0	0	0,0	6	0,1	0	0,0	0	0,0	29	0,3	0	0,0	64	0,4
Des/NC	59	10,5	45	9,9	23	2,2	20	11,4	4	7,4	294	6,2	9	9,7	0	0,0	826	9,9	22	39,3	1302	8,4
Total	561	100	454	100	1033	100	176	100	54	100	4763	100	93	100	3	100	8325	100	56	100	15518	100

2.5. Análisis de la edad al diagnóstico según mecanismo de transmisión, sexo y país de origen

La edad media al diagnóstico de infección por VIH en el periodo 2007-20 fue de 35,2 años, en hombres de 35,1 y en mujeres de 36 años. En el año 2020 la media de edad fue de 35,4 años, en hombres 35,1 y mujeres 38,9 años.

Las Tablas 10, 11 y 12 y Gráficos 10, 11, 12 y 13 presentan la evolución de la media de edad desde el año 2007 hasta 2020 en función de las variables mecanismo de transmisión, país de nacimiento y sexo. La edad media ha aumentado desde el año 2007 en aquellas infecciones por vía heterosexual y se mantiene igual en HSH en todo el periodo 2007-2020.

Tabla 10. Diagnósticos de infección por VIH. CM 2007-2020. Edad media al diagnóstico por los principales mecanismos de transmisión.

	PID		n	HTX		HSH		Total	
	n	Edad media		Edad media	n	Edad media	n	Edad media	n
2007	63	36,4	359	36,1	603	33,5	1124	34,5	
2008	64	36,9	359	35,9	842	33,6	1370	34,6	
2009	59	39,7	325	36,1	846	33,6	1343	34,8	
2010	55	37,6	319	38,0	863	33,8	1352	35,3	
2011	46	41,1	297	39,2	809	34,1	1240	35,8	
2012	35	40,9	250	38,4	772	33,7	1153	35,2	
2013	27	41,3	219	39,6	697	33,8	1033	35,6	
2014	23	41,5	229	38,9	778	34,2	1148	35,7	
2015	23	39,4	176	39,1	712	33,0	1011	35,0	
2016	13	38,9	202	38,9	789	33,8	1124	35,5	
2017	14	43,5	202	38,9	752	33,4	1065	35,3	
2018	15	43,4	184	40,0	657	33,3	954	35,5	
2019	8	38,5	178	42,1	673	33,2	922	35,4	
2020	9	40,4	104	40,1	502	33,6	679	35,4	
Total	454	39,2	3403	38,2	10295	33,6	15518	35,2	

Tabla 11. Diagnósticos de infección por VIH. CM 2007-2020. Edad media al diagnóstico por los principales mecanismos de transmisión y sexo.

	Hombres								Mujeres					
	PID		HTX		HSH		Total		PID		HTX		Total	
	n	Edad media	n	Edad media	N	Edad media	n	Edad media	n	Edad media	n	Edad media	n	Edad Media
2007	53	35,8	179	38,5	603	33,5	917	34,7	10	39,3	180	33,8	207	33,7
2008	52	38,2	157	38,5	842	33,6	1143	34,9	12	31,0	202	33,9	227	33,1
2009	50	39,4	132	37,8	846	33,6	1125	34,8	9	41,4	193	34,9	218	34,8
2010	44	38,0	148	40,8	863	33,8	1155	35,4	11	35,8	171	35,5	197	35,2
2011	39	41,9	123	42,5	809	34,1	1046	35,8	7	36,1	174	36,9	194	36,0
2012	30	41,2	116	40,6	772	33,7	1001	35,0	5	39,0	134	36,5	152	36,3
2013	19	42,6	112	41,0	697	33,8	914	35,3	8	38,1	107	38,1	119	37,5
2014	19	42,9	103	40,1	778	34,2	1011	35,5	4	34,7	126	38,0	137	37,1
2015	16	40,9	79	40,6	712	33,0	901	34,7	7	35,9	97	37,9	110	37,9
2016	10	40,4	78	40,8	789	33,8	988	35,2	3	34,0	124	37,7	136	37,2
2017	12	42,7	94	39,9	752	33,4	946	34,9	2	48,0	108	38,0	119	38,4
2018	14	44,4	89	42,1	657	33,3	849	35,3	1	29,0	95	38,1	105	36,7
2019	6	36,2	89	43,6	673	33,2	823	34,9	2	45,5	89	40,6	99	39,6
2020	8	38,7	56	41,4	502	33,6	626	35,1	1	54,0	48	38,7	53	38,9
Total	372	39,6	1555	40,3	10295	33,6	13445	35,1	82	37,2	1848	36,5	2073	36,0

Tabla 12. Diagnósticos de infección por VIH. CM 2007-2020. Edad media al diagnóstico por los principales mecanismos de transmisión y lugar de nacimiento.

	España								Otro país							
	PID		HTX		HSH		Total		PID		HTX		HSH		Total	
	n	Edad media	n	Edad media	n	Edad Media	n	Edad media	n	Edad media	n	Edad media	N	Edad media	n	Edad media
2007	47	38,4	113	39,9	357	34,3	578	35,8	16	30,3	246	34,4	246	32,3	546	33,0
2008	46	40,4	98	42,1	496	34,9	708	36,6	18	27,8	261	33,6	346	31,7	662	32,4
2009	47	41,6	87	40,8	523	34,2	734	35,9	12	32,1	238	34,4	323	32,6	609	33,4
2010	38	39,7	91	42,7	501	33,9	706	36,1	17	32,9	228	36,1	362	33,6	646	34,5
2011	32	43,9	99	43,6	502	34,9	693	37,0	14	34,5	198	37,0	307	32,8	547	34,3
2012	25	43,8	91	43,1	500	33,6	680	35,8	10	33,6	159	35,7	272	34,0	473	34,4
2013	23	42,5	97	40,3	448	34,4	621	36,1	4	34,5	122	39,0	249	32,7	412	34,8
2014	17	42,9	75	41,4	531	34,7	705	36,2	6	37,5	154	37,7	247	33,0	443	34,7
2015	16	43,1	52	42,5	456	33,1	588	35,3	7	31,0	124	37,7	256	33,0	423	34,6
2016	10	42,1	62	42,0	485	34,5	623	36,2	3	28,3	140	37,5	304	32,8	501	34,5
2017	10	44,4	58	41,2	409	34,3	532	36,4	4	41,2	144	38,0	343	32,3	533	34,2
2018	10	47,9	55	41,7	336	34,6	460	36,8	5	34,4	129	39,3	321	32,0	494	34,2
2019	5	42,8	56	47,2	308	35,0	405	37,7	3	31,3	122	39,7	365	31,6	517	33,6
2020	5	43,6	32	46,2	221	35,5	292	37,7	4	36,5	72	37,4	281	32,2	387	33,6
Total	331	41,7	1066	42,2	6073	34,4	8325	36,3	123	32,4	2337	36,5	4222	32,6	7193	34,0

Gráfico 10. Diagnósticos de infección por VIH. CM 2007-2020. Edad media al diagnóstico por los principales mecanismos de transmisión.

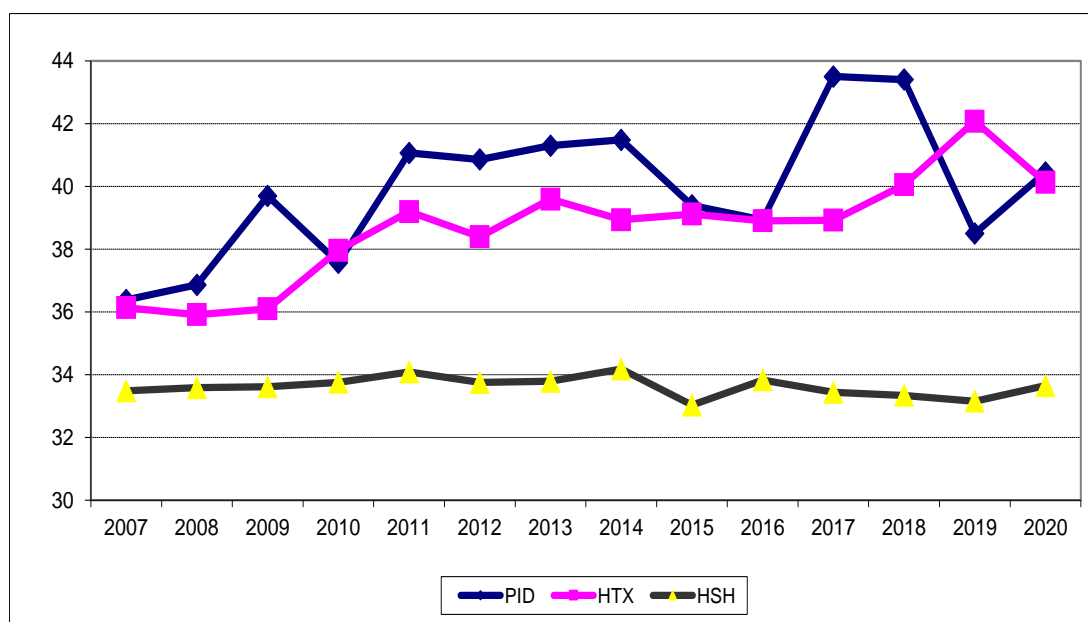


Gráfico 11. Diagnósticos de infección por VIH. CM 2007-2020. Edad media al diagnóstico por sexo.

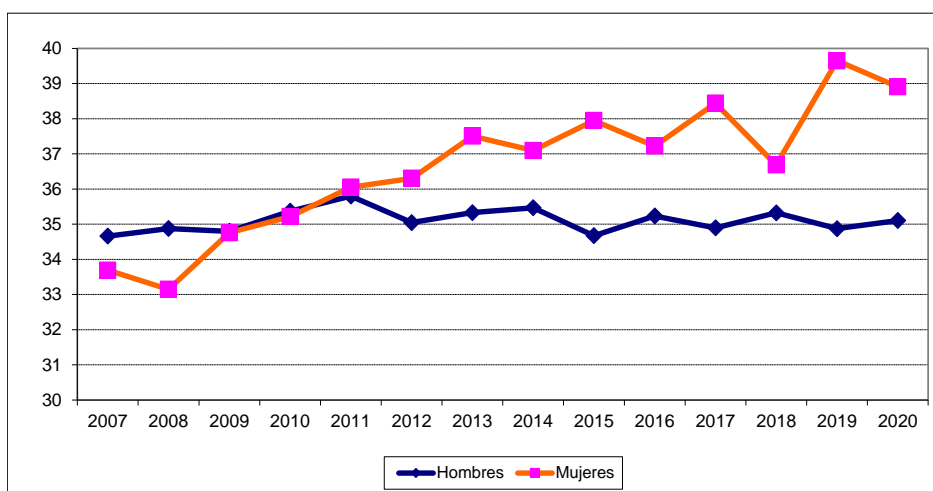
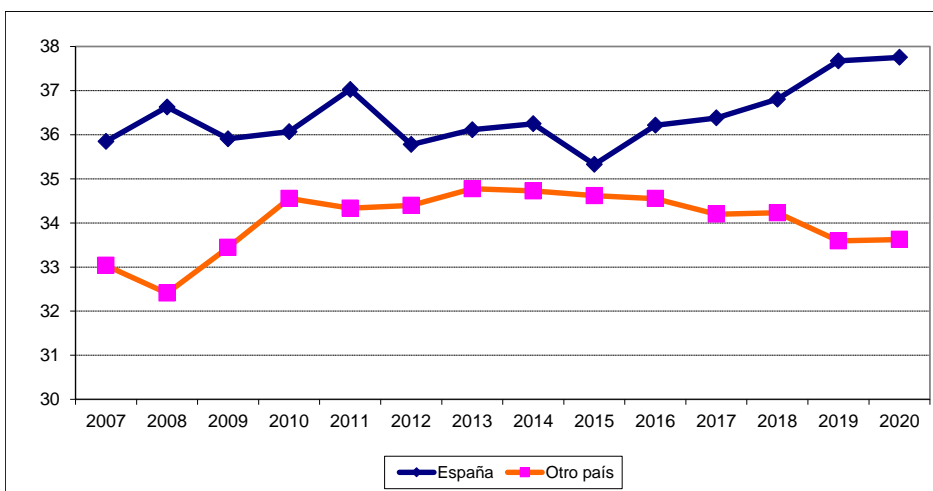
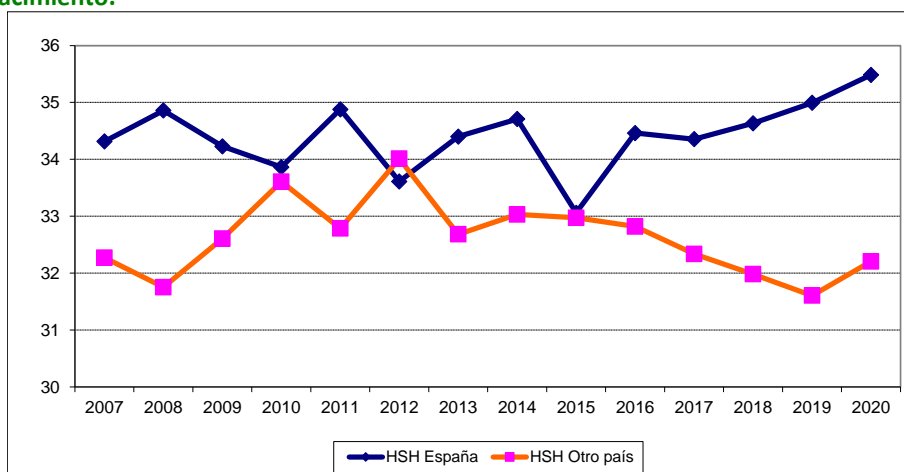


Gráfico 12. Diagnósticos de infección por VIH. CM 2007-2020. Edad media al diagnóstico por lugar de nacimiento.



Dado el número importante de infecciones por el VIH diagnosticadas en HSH, hemos elaborado un gráfico de la media de edad diferenciando por lugar de nacimiento.

Gráfico 13. Diagnósticos de infección por VIH en HSH. CM 2007-2020. Edad media al diagnóstico por lugar de nacimiento.



2.6. Incidencia de infecciones por VIH en municipios de la Comunidad de Madrid

En la Tabla 13 se recoge la incidencia de infecciones por VIH diagnosticadas en municipios de más de 40.000 habitantes de la Comunidad de Madrid. El Municipio de Madrid presenta la incidencia más alta en el periodo 2007-2020.

Tabla 13. Diagnósticos de infección por VIH. CM 2007-2020. Incidencia por 100.000 h. en municipios de más de 40.000 h.

	07	08	09	10	11	12	13	14	15	16	17	18	19	20
Alcalá de Henares	13,6	12,3	9,8	9,3	12,3	11,8	6,3	12,0	10,6	6,6	11,3	3,1	8,2	5,6
Alcobendas	6,6	14,9	14,7	10,0	6,4	12,6	12,5	12,5	8,8	11,5	11,3	8,6	6,0	5,1
Alcorcón	17,4	17,3	11,9	9,5	16,6	14,2	7,7	12,3	10,2	8,4	12,5	5,9	7,6	5,8
Aranjuez	2,0	7,7	7,4	12,7	7,2	10,5	12,1	3,5	10,3	12,1	3,4	3,4	3,4	5,0
Arganda del Rey	2,1	9,9	13,6	11,3	12,9	10,8	5,4	16,3	7,3	3,7	3,7	7,3	1,8	3,5
Boadilla del Monte	0,0	2,4	6,9	8,9	15,2	2,1	2,1	4,2	2,1	6,0	9,7	1,9	0,0	0,0
Collado Villalba	7,6	1,8	14,5	5,0	9,8	8,1	14,4	8,0	8,1	8,1	14,5	19,0	18,8	6,2
Colmenar Viejo	12,1	18,8	6,9	13,5	4,4	2,2	8,5	0,0	6,3	4,2	2,1	4,0	5,9	3,9
Coslada	8,1	8,9	14,4	6,6	12,0	5,4	6,6	14,6	8,1	10,6	6,0	11,0	4,9	6,1
Fuenlabrada	11,8	14,4	8,1	11,1	11,6	12,1	11,1	11,7	9,7	11,3	7,2	6,7	11,9	3,1
Getafe	11,3	8,5	9,6	11,2	10,6	11,1	9,9	9,2	11,4	15,3	10,7	12,7	13,1	7,6
Leganés	12,6	20,1	11,3	14,4	13,4	10,2	6,4	7,0	7,0	9,6	9,6	6,9	6,3	5,2
Madrid	25,0	29,2	28,8	29,6	26,6	24,6	22,4	25,0	22,5	24,8	23,4	20,9	20,1	15,3
Majadahonda	6,3	6,0	14,7	14,4	7,1	4,3	9,9	9,9	1,4	5,7	4,2	8,4	4,2	8,3
Móstoles	9,3	15,5	14,5	7,8	8,3	7,8	5,8	3,4	8,7	12,6	13,6	9,2	4,3	5,2
Parla	16,2	13,0	11,2	15,8	18,0	9,7	19,1	15,2	7,2	12,0	11,1	8,6	10,0	3,7
Pinto	4,9	18,8	9,2	15,7	11,0	12,8	6,4	12,6	10,3	6,1	0,0	7,8	3,8	1,9
Pozuelo de Alarcón	1,3	6,1	8,5	9,7	4,8	3,6	4,7	5,9	8,3	9,4	5,8	7,0	6,9	9,2
Rivas-Vaciamadrid	6,7	9,3	2,9	5,6	6,9	4,0	3,8	6,2	4,9	10,9	0,0	4,7	10,2	3,3
Rozas de Madrid (Las)	5,0	10,8	8,1	5,7	6,7	5,5	3,3	4,3	1,1	2,1	2,1	2,1	2,1	0,0
San Fernando de Henares	10,0	0,0	7,3	16,9	2,4	9,7	7,3	12,3	7,5	7,5	2,5	2,5	5,1	10,1
San Sebastián de los Reyes	11,6	12,4	11,9	12,8	6,3	11,0	8,5	15,6	1,2	4,6	6,9	11,4	7,8	2,2
Torrejón de Ardoz	30,0	13,7	8,5	16,9	13,1	19,1	16,2	17,3	11,8	19,7	11,7	9,3	7,6	4,5
Tres Cantos	2,5	2,5	12,2	9,7	4,9	7,3	7,2	4,7	2,3	8,9	0,0	8,6	4,2	4,1
Valdemoro	11,3	20,5	4,8	9,1	8,8	15,6	2,8	9,7	13,7	2,7	8,1	9,4	5,3	5,2
Total Comunidad Madrid	18,5	21,8	21,0	20,9	19,1	17,7	15,9	17,8	15,7	17,4	16,4	14,5	13,8	10,0

2.7. Subtipo de VIH-1

Los subtipos noB representaron el 23,8% del total (en españoles 18,1% y en extranjeros 30,1%).

Los subtipos noB más frecuentes fueron las formas recombinantes (58,9%) (el 27,1% CRF02_AG), y los subtipos F, A, C y G que representaron, respectivamente, el 16,2%, el 8,6%, el 8,5% y el 4,6%. Las URFs se presentaron en el 1,5%.

2.8. Retraso en el diagnóstico (RD)

Según los criterios publicados por el “European Late Presenter Consensus Working Group” y el “UK Collaborative HIV Cohort Steering Committee” hemos diferenciado en el retraso diagnóstico dos situaciones dependiendo de la cifra de linfocitos CD4+ en el momento del diagnóstico:

- “Diagnóstico tardío”: CD4+ < 350 células/ μ l
- “Presentación con enfermedad avanzada”: CD4+ < 200 células/ μ l

Hemos incluido también en el análisis el límite de 500 linfocitos CD4+.

Del total de nuevos diagnósticos de VIH notificados en el periodo 2007-2020, en 12.943 (83,4%) constaba la cifra de linfocitos CD4 al diagnóstico. La mediana de linfocitos CD4 en este periodo es de 416 células/ μ l (rango intercuartílico: 214-647). Para el análisis de la mediana se han excluido las infecciones agudas/recientes.

Tabla 14. Diagnósticos de infección por VIH. CM 2007-2020. Porcentaje de retraso en el diagnóstico y mediana de linfocitos CD4 por año de diagnóstico.

	N	Mediana CD4	<200 células/ μ l %(PEA)	<350 células/ μ l %(DT)	<500 células/ μ l %
2007	801	341	30,7	51,2	70,0
2008	1106	394	25,0	42,9	63,2
2009	1097	405	25,5	43,0	61,1
2010	1090	405	24,0	41,7	60,9
2011	1020	383	27,2	45,9	64,0
2012	946	419	24,0	41,0	60,1
2013	847	433	22,7	39,4	58,2
2014	983	455	22,1	37,5	56,5
2015	875	458	19,8	35,2	55,4
2016	979	476	17,9	32,2	52,8
2017	918	420	22,8	40,6	60,3
2018	826	426	22,8	41,0	60,0
2019	840	402	21,8	43,6	61,5
2020	615	381	26,7	46,2	64,7
07-20	12943	416 RI: 214-647	23,7	41,4	60,5

* PEA: Presentación con enfermedad avanzada; DT: Diagnóstico tardío

El 23,7% de los nuevos diagnósticos de infección por VIH presentaban enfermedad avanzada en el momento del diagnóstico (<200 linfocitos CD4/ μ l), el 41,4% tenía menos de 350 células/ μ l y el 60,5% menos de 500 células/ μ l (Tabla 14).

En el año 2020 la mediana de linfocitos CD4 al diagnóstico fue de 381, el 26,7% de los diagnósticos presentaba enfermedad avanzada y un 46,2% diagnóstico tardío.

Los porcentajes de retraso en el diagnóstico son mayores en mujeres que en hombres, este dato no implica que el retraso diagnóstico sea mayor en las mujeres, ya que el diagnóstico más precoz se observa en varones HSH lo que determina que globalmente las mujeres se diagnostiquen más tarde, cuando se comparan hombres y mujeres que han adquirido el VIH por el mismo mecanismo de transmisión no se observa esta diferencia entre ambos sexos. También es mayor el retraso en el diagnóstico cuanto mayor es la edad de diagnóstico de VIH. Tabla 15.

Según el mecanismo de transmisión, el retraso en el diagnóstico es mayor en aquellas infecciones adquiridas por vía heterosexual y en PID, siendo bastante menor en HSH (Gráfico 14).

Tabla 15. Diagnósticos de infección por VIH. CM 2007-2020. Porcentajes de retraso en el diagnóstico según sexo, edad al diagnóstico, mecanismo de transmisión y lugar de nacimiento.

		07-10	11-15	16-20	2007-2020
Sexo					
Hombres	<200 (%)	23,9	21,3	20,7	21,9
	<350 (%)	41,8	37,8	38,7	39,3
	<500 (%)	61,3	57,3	58,2	58,8
Mujeres	<200 (%)	37,1	36,8	32,2	35,7
	<350 (%)	57,0	55,0	51,9	54,9
	<500 (%)	74,3	70,7	69,5	71,8
Edad					
<15	<200 (%)	12,5	11,8	13,3	12,5
	<350 (%)	18,8	29,4	26,7	25,0
	<500 (%)	37,5	29,4	53,3	39,6
15-19	<200 (%)	11,7	6,5	12,6	10,3
	<350 (%)	26,7	22,1	31,0	26,8
	<500 (%)	46,7	45,5	48,3	46,9
20-29	<200 (%)	16,3	11,3	12,3	13,3
	<350 (%)	33,8	27,7	31,4	30,9
	<500 (%)	56,1	47,5	51,6	51,7
30-39	<200 (%)	24,3	22,5	20,9	22,6
	<350 (%)	43,5	38,1	39,6	40,3
	<500 (%)	62,4	58,5	60,8	60,5
40-49	<200 (%)	35,8	32,4	30,6	32,9
	<350 (%)	54,6	50,2	47,0	50,6
	<500 (%)	71,5	67,5	63,6	67,6
>49	<200 (%)	46,9	43,4	38,7	42,6
	<350 (%)	63,5	62,7	55,6	60,3
	<500 (%)	77,9	78,2	71,4	75,6

		07-10	11-15	16-20	2007-2020
Mecanismo de transmisión					
PID	<200 (%)	40,7	41,6	27,5	39,0
	<350 (%)	56,3	59,3	37,3	54,4
	<500 (%)	70,7	69,0	60,8	68,6
HTX	<200 (%)	41,4	38,9	35,8	39,0
	<350 (%)	61,5	57,7	55,9	58,6
	<500 (%)	77,8	73,2	73,3	75,0
HSH	<200 (%)	17,6	16,4	16,4	16,7
	<350 (%)	35,3	32,3	34,2	33,9
	<500 (%)	56,0	53,2	54,6	54,5
Lugar de nacimiento					
Autóctonos	<200 (%)	22,1	20,4	19,8	20,8
	<350 (%)	38,2	35,9	33,9	36,0
	<500 (%)	57,5	54,4	51,8	54,6
Foráneos	<200 (%)	30,4	27,4	24,1	27,2
	<350 (%)	51,0	46,0	46,1	47,6
	<500 (%)	70,0	65,8	66,6	67,4
-E. Occidental	<200 (%)	16,7	13,5	14,5	14,8
	<350 (%)	35,3	31,3	34,2	33,3
	<500 (%)	63,5	52,1	55,6	56,8
-E. Oriental	<200 (%)	38,8	24,8	32,8	31,9
	<350 (%)	51,2	41,4	50,8	47,6
	<500 (%)	63,6	57,1	64,8	61,7
--A.Subsahariana	<200 (%)	39,6	38,2	30,6	36,9
	<350 (%)	62,1	59,8	51,7	58,8
	<500 (%)	79,1	79,1	74,2	77,9
-Norte África OM	<200 (%)	43,6	34,6	25,5	33,8
	<350 (%)	66,7	46,2	39,2	49,3
	<500 (%)	76,9	55,8	58,8	62,7
-América Latina	<200 (%)	28,2	27,3	23,0	25,9
	<350 (%)	49,7	46,1	45,8	47,1
	<500 (%)	68,4	66,3	66,6	67,3

Se observan distintos porcentajes de retraso diagnóstico en hombres y mujeres según el lugar de nacimiento (Tabla 16).

Tabla 16. Diagnósticos de infección por VIH. CM 2007-2020. Porcentajes de retraso en el diagnóstico, distribución según sexo y lugar de nacimiento.

		07-10	11-15	16-20
Hombres nacidos fuera de España				
Total	n	1460	1486	1801
	<200 (%)	27,7	24,6	22,4
	<350 (%)	48,2	43,0	44,3
	<500 (%)	67,6	63,2	65,1
Edad				
<15	n	2	5	5
	<200 (%)	50,0	20,0	20,0
	<350 (%)	50,0	20,0	20,0
	<500 (%)	50,0	20,0	40,0
15-19	n	15	29	43
	<200 (%)	0,0	3,4	16,3
	<350 (%)	26,7	17,2	32,6
	<500 (%)	46,7	55,2	51,2
20-29	n	488	440	694
	<200 (%)	20,9	14,5	14,6
	<350 (%)	40,6	32,3	36,9
	<500 (%)	63,5	51,8	60,2
30-39	n	604	614	597
	<200 (%)	26,7	26,4	23,8
	<350 (%)	48,0	44,1	45,2
	<500 (%)	66,6	66,3	66,2
40-49	n	264	298	335
	<200 (%)	38,3	34,2	31,9
	<350 (%)	57,6	52,3	54,6
	<500 (%)	73,1	70,1	71,6
>49	n	87	100	127
	<200 (%)	44,8	36,0	36,2
	<350 (%)	66,7	78,0	57,5
	<500 (%)	85,1	78,2	74,8

		07-10	11-15	16-20
Hombres nacidos fuera de España				
Mecanismo de transmisión				
PID	n	39	20	16
	<200 (%)	53,8	35,0	37,5
	<350 (%)	69,2	55,0	50,0
	<500 (%)	76,9	60,0	68,8
HTX	n	336	256	222
	<200 (%)	43,8	44,9	39,2
	<350 (%)	65,8	64,5	61,7
	<500 (%)	81,0	79,3	75,7
HSH	n	1019	1122	1457
	<200 (%)	20,6	19,3	18,1
	<350 (%)	41,2	37,7	40,2
	<500 (%)	62,0	59,6	62,7
Lugar de nacimiento				
-E. Occidental	n	147	184	112
	<200 (%)	17,0	14,1	14,3
	<350 (%)	35,4	31,0	33,9
	<500 (%)	61,9	52,2	55,4
-E. Oriental	n	82	100	87
	<200 (%)	32,9	21,0	33,3
	<350 (%)	48,8	36,0	48,3
	<500 (%)	63,4	53,0	63,2
-Africa Subsahariana	n	173	107	89
	<200 (%)	43,9	40,2	33,7
	<350 (%)	64,7	60,7	59,6
	<500 (%)	79,8	78,5	75,3
-Norte de África y OM	n	31	46	44
	<200 (%)	41,9	32,6	22,7
	<350 (%)	61,3	45,7	36,4
	<500 (%)	74,2	56,5	52,3
-América Latina	n	985	995	1434
	<200 (%)	25,7	25,0	21,5
	<350 (%)	47,4	44,1	43,9
	<500 (%)	67,3	64,6	65,6

		07-10	11-15	16-20
Hombres nacidos en España				
Total	n	1981	2587	1918
	<200 (%)	21,1	19,3	19,1
	<350 (%)	37,2	34,8	33,5
	<500 (%)	56,6	53,8	51,7
Edad				
<15	n	4	2	1
	<200 (%)	0,0	0,0	100,0
	<350 (%)	25,0	50,0	100,0
	<500 (%)	50,0	50,0	100,0
15-19	n	27	35	29
	<200 (%)	3,7	5,7	0,0
	<350 (%)	14,8	25,7	17,2
	<500 (%)	40,7	40,0	31,0
20-29	n	594	784	565
	<200 (%)	8,1	6,9	7,6
	<350 (%)	23,7	21,8	21,9
	<500 (%)	47,0	42,6	39,8
30-39	n	692	926	645
	<200 (%)	16,8	17,3	16,9
	<350 (%)	33,2	31,1	31,9
	<500 (%)	52,7	50,8	53,3
40-49	n	428	541	388
	<200 (%)	32,2	28,5	27,3
	<350 (%)	50,0	46,6	39,2
	<500 (%)	67,1	63,4	55,2
>49	n	236	299	290
	<200 (%)	48,7	43,5	37,2
	<350 (%)	61,9	59,5	53,1
	<500 (%)	75,4	77,3	68,3

		07-10	11-15	16-20
Hombres nacidos en España				
Mecanismo de transmisión				
PID	n	100	72	27
	<200 (%)	40,0	48,6	22,2
	<350 (%)	56,0	65,3	33,3
	<500 (%)	71,0	77,8	63,0
HTX	n	175	225	148
	<200 (%)	48,6	36,4	39,9
	<350 (%)	64,0	54,7	57,4
	<500 (%)	78,9	68,9	77,7
HSH	n	1566	2108	1589
	<200 (%)	15,6	14,9	14,8
	<350 (%)	31,5	29,5	28,8
	<500 (%)	52,0	49,7	47,1

		07-10	11-15	16-20
Mujeres nacidas fuera de España				
Total	n	461	405	343
	<200 (%)	39,0	37,5	32,9
	<350 (%)	60,1	40,0	55,7
	<500 (%)	77,4	75,3	74,6
Edad				
<15	n	2	5	6
	<200 (%)	0,0	20,0	0,0
	<350 (%)	0,0	40,0	33,3
	<500 (%)	50,0	40,0	66,7
15-19	n	13	12	11
	<200 (%)	46,2	16,7	36,4
	<350 (%)	61,5	25,0	63,6
	<500 (%)	69,2	41,7	81,8
20-29	n	188	98	70
	<200 (%)	30,3	29,6	28,6
	<350 (%)	48,4	51,0	55,7
	<500 (%)	66,5	68,4	67,1
30-39	n	161	142	136
	<200 (%)	46,3	39,4	27,9
	<350 (%)	67,7	58,5	54,4
	<500 (%)	84,5	77,5	77,9
40-49	n	59	95	59
	<200 (%)	44,1	42,1	39,0
	<350 (%)	71,2	57,9	54,2
	<500 (%)	89,8	81,1	72,9
>49	n	38	53	61
	<200 (%)	47,4	45,3	45,9
	<350 (%)	71,1	71,7	60,7
	<500 (%)	86,8	83,0	77,0

		07-10	11-15	16-20
Mujeres nacidas fuera de España				
Mecanismo de transmisión				
PID	n	5	4	0
	<200 (%)	0,0	50,0	
	<350 (%)	0,0	50,0	
	<500 (%)	0,0	50,0	
HTX	n	442	394	330
	<200 (%)	39,1	37,3	33,6
	<350 (%)	60,4	57,4	55,8
	<500 (%)	78,3	75,9	74,8
Lugar de nacimiento				
-E. Occidental	n	9	8	5
	<200 (%)	11,1	0,0	20,0
	<350 (%)	33,3	37,5	40,0
	<500 (%)	88,9	50,0	60,0
-E. Oriental	n	39	33	35
	<200 (%)	51,3	36,4	31,4
	<350 (%)	56,4	57,6	57,1
	<500 (%)	64,1	69,7	68,6
-África Subsahariana	n	196	147	120
	<200 (%)	35,7	36,7	28,3
	<350 (%)	59,7	59,2	45,8
	<500 (%)	78,6	79,6	73,3
-Norte de África y OM	n	8	6	7
	<200 (%)	50,0	50,0	42,9
	<350 (%)	87,5	50,0	57,1
	<500 (%)	87,5	50,5	100,0
-América Latina	n	201	205	172
	<200 (%)	40,3	38,5	35,5
	<350 (%)	61,2	55,6	61,6
	<500 (%)	78,1	74,6	75,6

		07-10	11-15	16-20
Mujeres nacidas en España				
Total	N	192	193	116
	<200 (%)	32,3	35,2	30,2
	<350 (%)	49,5	50,8	40,5
	<500 (%)	66,7	61,1	54,3
Edad				
<15	n	8	5	3
	<200 (%)	12,5	0,0	0,0
	<350 (%)	12,5	20,0	0,0
	<500 (%)	25,0	20,0	33,3
15-19	n	5	1	4
	<200 (%)	0,0	0,0	0,0
	<350 (%)	0,0	0,0	25,0
	<500 (%)	20,0	0,0	50,0
20-29	n	24	28	19
	<200 (%)	16,7	17,9	10,5
	<350 (%)	33,3	39,3	21,1
	<500 (%)	50,0	42,9	31,6
30-39	n	59	59	28
	<200 (%)	32,2	23,7	17,9
	<350 (%)	52,5	37,3	25,0
	<500 (%)	72,9	52,5	35,7
40-49	n	73	61	26
	<200 (%)	41,1	42,6	42,3
	<350 (%)	57,5	59,0	50,0
	<500 (%)	76,7	70,5	65,4
>49	n	23	39	36
	<200 (%)	34,8	59,0	47,2
	<350 (%)	56,5	71,8	61,1
	<500 (%)	60,9	79,5	75,0

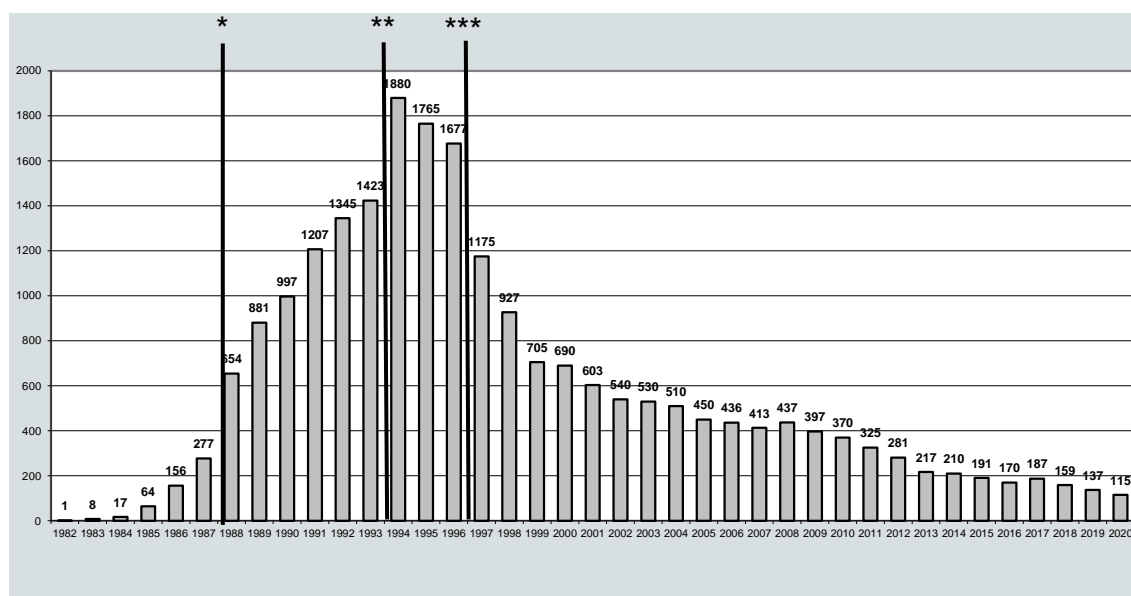
		07-10	11-15	16-20
Mujeres nacidas en España				
Mecanismo de transmisión				
PID	n	23	17	8
	<200 (%)	30,4	17,6	25,0
	<350 (%)	47,8	41,2	25,0
	<500 (%)	73,9	47,1	37,5
HTX	n	156	162	94
	<200 (%)	34,6	36,4	28,7
	<350 (%)	52,6	51,9	40,4
	<500 (%)	68,6	63,0	55,3

3. CASOS DE SIDA EN LA COMUNIDAD DE MADRID. 31 DE DICIEMBRE DE 2020

Desde el año 1982 hasta el 31 de diciembre de 2020 se han notificado 22.527 casos de sida en personas residentes en la CM en el momento del diagnóstico. El 79,7% fueron hombres.

La incidencia de casos diagnosticados de sida se vio afectada por la ampliación de los criterios definitorios de sida (revisiones en 1985, 1987 y 1992) y la aparición de la terapia antirretroviral (TAR) en 1996-1997, responsable de un retraso en el desarrollo de la enfermedad además de mejorar la supervivencia en las personas infectadas, observando una disminución en la incidencia anual de sida. Desde entonces, los nuevos diagnósticos de casos de sida se producen, fundamentalmente, a expensas de diagnósticos tardíos de infección por el VIH, personas infectadas que no toman tratamiento antirretroviral ó que éste es ineficaz y pacientes de larga evolución. Hoy día el número de casos de sida diagnosticados continúa disminuyendo aunque de forma no tan marcada (Gráfico 14 y Tabla 17).

Gráfico 14. Casos de sida de la CM diagnosticados hasta 31-12-2020. Evolución por año de diagnóstico.



* 1987-88: revisión de las enfermedades indicativas de sida y los criterios diagnósticos de las mismas

** 1993-94: revisión de las enfermedades indicativas de sida

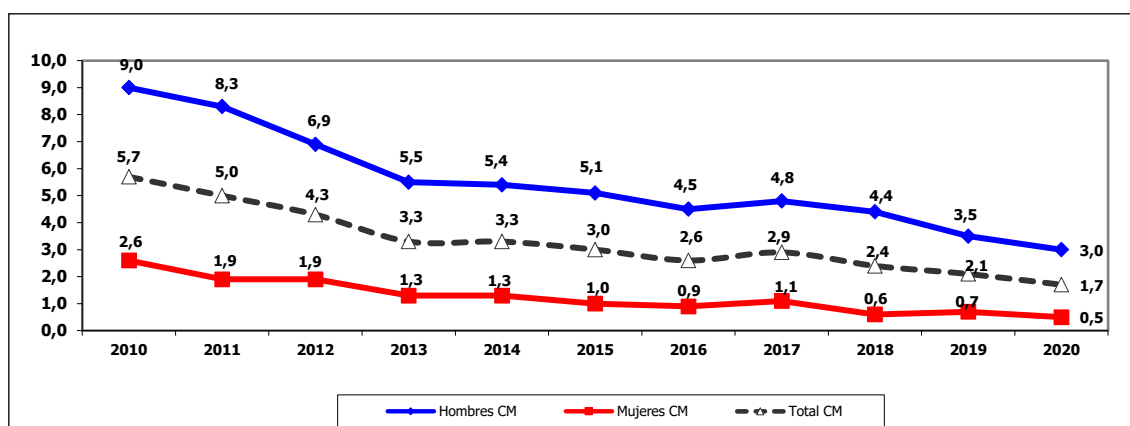
*** 1997: en el segundo semestre de 1996 se inician los tratamientos combinados con antirretrovirales de gran actividad (TARGA)

Tabla 17. Casos de sida de la CM diagnosticados hasta 31-12-2020. Distribución por sexo y año de diagnóstico de sida.

	Hombres		Mujeres		TOTAL
	N	%	N	%	
1982	1	100,0	0	0,0	1
1983	7	87,5	1	12,5	8
1984	15	88,2	2	11,8	17
1985	56	87,5	8	12,5	64
1986	128	82,1	28	17,9	156
1987	236	85,2	41	14,8	277
1988	525	80,3	129	19,7	654
1989	732	83,1	149	16,9	881
1990	841	84,4	156	15,6	997
1991	995	82,4	212	17,6	1207
1992	1098	81,6	247	18,4	1345
1993	1141	80,2	282	19,8	1423
1994	1487	79,1	393	20,9	1880
1995	1429	81,0	336	19,0	1765
1996	1332	79,4	345	20,6	1677
1997	895	76,2	280	23,8	1175
1998	712	76,8	215	23,2	927
1999	543	77,0	162	23,0	705
2000	535	77,5	155	22,5	690
2001	489	81,1	114	18,9	603
2002	409	75,7	131	24,3	540
2003	421	79,4	109	20,6	530
2004	400	78,4	110	21,6	510
2005	358	79,6	92	20,4	450
2006	346	79,4	90	20,6	436
2007	318	77,0	95	23,0	413
2008	321	73,5	116	26,5	437
2009	305	76,8	92	23,2	397
2010	282	76,2	88	23,8	370
2011	261	80,3	64	19,7	325
2012	216	76,9	65	23,1	281
2013	172	79,3	45	20,7	217
2014	166	79,0	44	21,0	210
2015	158	82,7	33	17,3	191
2016	140	82,4	30	17,6	170
2017	149	79,7	38	20,3	187
2018	137	86,2	22	13,8	159
2019	111	81,0	26	19,0	137
2020	98	85,2	17	14,8	115
TOTAL	17965	79,7	4562	20,3	22527

La incidencia de casos de sida disminuye en población general, hombres y mujeres. (Gráfico 15).

Gráfico 15. Casos de sida. CM. Tasas de incidencia por 100.000 h. según sexo y año de diagnóstico de infección VIH (2007-2020).



Las características de los casos de sida diagnosticados en la Comunidad de Madrid y su evolución se recogen en la Tabla 17.

Tabla 17. Casos de sida. CM. Características epidemiológicas. 1982-2020.

	Hombres								Mujeres							
	82-90		91-00		01-10		11-20		82-90		91-00		01-10		11-20	
Edad media	30,1	±8,7	34,5	±9,0	40,3	±9,7	42,7	±11,1	25,4	±9,7	31,4	±9,1	37,8	±9,5	42,3	±11,8
	n	%	n	%	n	%	n	%	n	%	n	%	n	%	n	%
Grupos de edad																
<15	60	2,4	71	0,7	13	0,4	4	0,2	45	8,8	93	3,5	7	0,7	6	1,6
15-19	38	1,5	39	0,4	10	0,3	7	0,4	11	2,1	8	0,3	8	0,8	4	1,0
20-29	1294	50,9	2696	26,5	351	9,6	160	10,0	333	64,9	949	36,1	165	15,9	36	9,4
30-39	853	33,6	5284	52,0	1507	41,3	497	30,9	103	20,0	1276	48,6	461	44,4	98	25,5
40-49	214	8,4	1419	14,0	1251	34,3	540	33,6	12	2,3	225	8,6	301	29,0	143	37,2
>49	82	3,2	658	6,5	517	14,2	400	24,9	10	1,9	76	2,9	95	9,2	97	25,3
Mecanismo de transmisión																
PID	1846	72,6	7013	69,0	1647	45,1	295	18,3	380	73,8	1720	65,4	396	38,2	73	19,0
HTX	70	2,8	691	6,8	594	16,3	273	17,0	70	13,6	717	27,3	597	57,6	286	74,5
HSH	468	18,4	2007	19,7	1145	31,4	866	53,9								
HD/TF	80	3,2	94	0,9	23	0,6	4	0,2	15	2,9	28	1,1	7	0,7	2	0,5
Vertical	43	1,7	67	0,7	13	0,4	1	0,1	43	8,4	89	3,4	9	0,9	7	1,8
Otros	1	0,0	5	0,0	7	0,2	0	0,0	0	0,0	7	0,3	2	0,2	0	0,0
Desconocido/NC	33	1,3	290	2,9	220	6,0	169	10,5	6	1,3	66	2,5	26	2,5	16	4,2
País de nacimiento																
España	2471	97,2	9742	95,8	2737	75,0	973	60,5	506	98,4	2490	94,8	706	68,1	183	47,7
Otros	70	2,8	425	4,2	912	25,0	635	39,5	8	1,6	137	5,2	331	31,9	201	52,3
Total	2541	83,2	10167	79,5	3649	77,9	1608	80,7	514	16,8	2627	20,5	1037	22,1	384	19,3

PID: Personas que se inyectan drogas; HTX: heterosexual; HSH: hombres que tienen relaciones sexuales con hombres; HD/TF: receptores de hemoderivados y/o transfusiones contaminadas; NC: no consta

La neumonía por *Pneumocystis jirovecii* y la tuberculosis fueron las enfermedades definitivas de sida diagnosticadas con mayor frecuencia en el periodo 2010-2020 (Tabla 18).

Tabla 18. Casos de sida. CM. Enfermedades definatorias de sida. 2010-2020*.

	n	%
Neumonía <i>Pneumocystis jirovecii</i>	534	23,1
TBC diseminada/extrapulmonar	354	15,3
Sarcoma de Kaposi	313	13,6
Candidiasis esofágica	256	11,1
Linfoma no Hodgkin	159	6,9
Toxoplasmosis cerebral	118	5,1
Enfermedad por CMV	90	3,9
Neumonías bacterianas de repetición	79	3,4
Encefalopatía VIH	70	3,0
Leucoencefalopatía multifocal progresiva	69	3,0
Caquexia VIH	63	2,7
Criptococosis diseminada	35	1,5
Criptosporidiasis intestinal	30	1,3
Retinitis CMV	30	1,3
Enf. MAI o Kansasi diseminada/extrapulmonar	20	0,9
Otras	87	3,8

* Los casos de sida pueden tener más de una enfermedad diagnóstica

4. CONCLUSIONES

Desde la puesta en marcha del sistema de notificación de infecciones por VIH con la publicación en julio de 2010 de la Orden que lo regula y la recogida exhaustiva de nuevos diagnósticos de VIH ocurridos desde el año 2007, podemos realizar un análisis de la situación epidemiológica de la infección por VIH en la CM. Se dispone de información de todos los centros sanitarios que atienden a personas con VIH con una mayor o menor rapidez en la notificación.

Los últimos años se observa un descenso del número de infecciones por VIH diagnosticadas en personas residentes en la CM. La incidencia es mayor en hombres que en mujeres y en población inmigrante frente a nacidos en España. La mayoría de los diagnósticos son hombres y la principal vía de transmisión es la sexual, con predominio de las relaciones sexuales entre hombres. Casi la mitad de las personas diagnosticadas habían nacido fuera de España. El retraso en el diagnóstico es importante por su trascendencia clínica y de salud pública, una cuarta parte presentaba enfermedad avanzada (<200 linfocitos CD4/ μ l) en el momento del diagnóstico, este porcentaje es mayor cuando la transmisión es HTX o en PID, y en personas originarias de fuera de España.

En el año 2020 continuó el descenso de infecciones diagnosticadas en personas residentes en la CM. El porcentaje de hombres y de personas nacidas en España fue mayor que en años anteriores. También se observó un aumento de los porcentajes de retraso diagnóstico respecto a los años previos.

Los casos de sida continúan descendiendo, desde 1996 con la aparición del TAR, si bien esta tendencia está ralentizada en los últimos años. Aunque en los nuevos casos de sida, la vía sexual de adquisición del VIH tiene cada vez más importancia, se mantiene un número importante de casos en PID.

Informe elaborado por:

Carlos Cevallos García. Programa de Vigilancia y Control de Infecciones de Transmisión Sexual. Área de Vigilancia y Control de Enfermedades Transmisibles. Subdirección General de Vigilancia en Salud Pública. Dirección General de Salud Pública.

Agradecimientos:

A los profesionales que llevan a cabo tareas de vigilancia epidemiológica en el Programa de Vigilancia y Control de Infecciones de Transmisión Sexual y a todos los profesionales implicados en el diagnóstico, tratamiento y prevención del VIH/sida en la Comunidad de Madrid por su colaboración en el mantenimiento y actualización del registro sin la cual no se hubiese podido elaborar este informe.