

RESULTADOS DE LA ENCUESTA DE TABACO A FARMACÉUTICOS DE OFICINAS DE FARMACIA DE LA COMUNIDAD DE MADRID 2005

Resumen

*Plan Regional
de Prevención y Control
del Tabaquismo
2005-2007*

INTRODUCCIÓN I

- El consumo de cigarrillos es la principal causa prevenible o evitable de pérdida de salud, invalidez y de muerte prematura en los países desarrollados (Organización Mundial de la Salud).
- En la actualidad constituye una auténtica epidemia de escala mundial.
- España (2001): 54.200 muertes anuales atribuibles al tabaco.
- Comunidad de Madrid (1998): 5.700 muertes atribuibles al tabaco.
- Prioridad en salud pública: necesidad de una acción política y social para concienciar a la población de que el no fumar sea el comportamiento normal.

INTRODUCCIÓN II

Plan Regional de Prevención y Control del tabaquismo

- **Contexto:** La Consejería de Sanidad y Consumo de la Comunidad de Madrid, de forma coordinada con el Plan Nacional de Prevención y Control del Tabaquismo del Ministerio de Sanidad y Consumo, ha desarrollado un **Plan Regional de Prevención y Control del Tabaquismo (2005-2007)**.
- **Objetivo:** Reducir de manera continua la prevalencia del consumo de tabaco y la exposición al humo del tabaco, así como conseguir una reflexión conjunta, un diálogo abierto y un consenso de conocimientos en los diferentes ámbitos de actuación.
- **Población diana:** Farmacéuticos de oficina de farmacia de la Comunidad de Madrid.

OBJETIVOS

- **Conocer el patrón actual de consumo de tabaco en los farmacéuticos que trabajan en oficina de farmacia de la Comunidad de Madrid.**
- **Conocer el consejo sanitario antitabaco que se está realizando en las oficinas de farmacia de la Comunidad de Madrid.**
- **Conocer la exposición pasiva al humo del tabaco.**
- **Valorar los conocimientos y opiniones de este colectivo acerca del tabaco.**

METODOLOGÍA

- **Población diana:** Farmacéuticos de oficinas de farmacia que ejercen su profesión en la Comunidad de Madrid.
- **Muestreo:** Muestreo aleatorio bietápico:
 - **Unidad primera etapa:** muestreo aleatorio de oficinas de farmacia de la Comunidad de Madrid.
 - **Unidad Segunda etapa:** asignación constante de un farmacéutico por oficina de farmacia.
- **Tamaño muestral:** 204 entrevistas realizadas.
- **Instrumento:**
 - La recogida de información se ha realizado mediante entrevista telefónica (CATI)
 - Apartados del cuestionario: consumo de tabaco, consejo sanitario, exposición al humo del tabaco en el entorno laboral, conocimientos y actitudes.
- **Cronograma:** El trabajo de campo se ha llevado a cabo durante el mes de diciembre de 2005.



VITa

Vigilancia Integral del Tabaquismo

Plan Regional de Prevención y Control del Tabaquismo

RESULTADOS I: CARACTERÍSTICAS DE LA MUESTRA

CARACTERÍSTICAS DE LA MUESTRA

Sexo:

- Hombres: 28.9%
- Mujeres: 71.1%

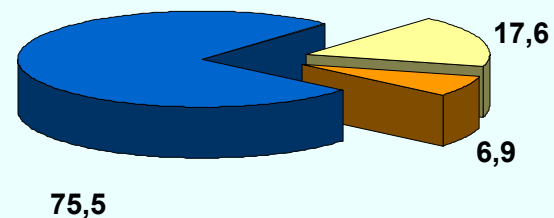
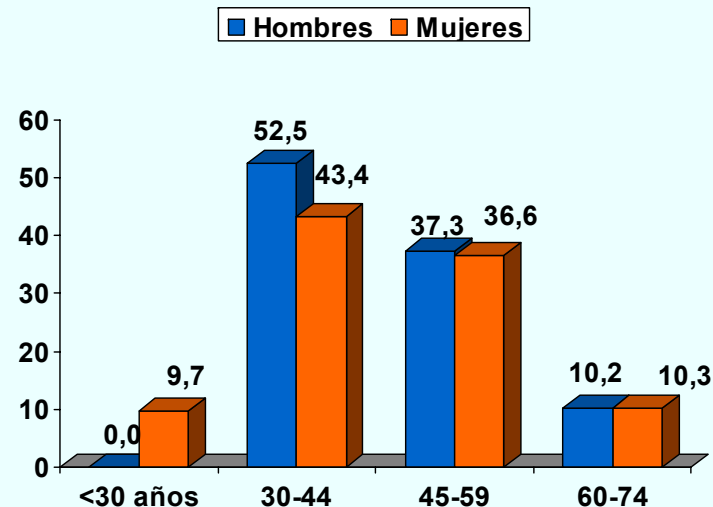
Edad media: 44.2 años (22-73 años)

- Hombres: 44.9
- Mujeres: 43.9

Cargo:

- Titular: 75,5% (Edad: 46.5)
- Agregado/a: 34.5% (Edad: 36.9)
 - Agregado/a adjunto/a: 17,6%
 - Agregado/a: 6,9%

Tasa de Respuesta: 88%



■ Titular ■ Agregado Adjunto ■ Agregado



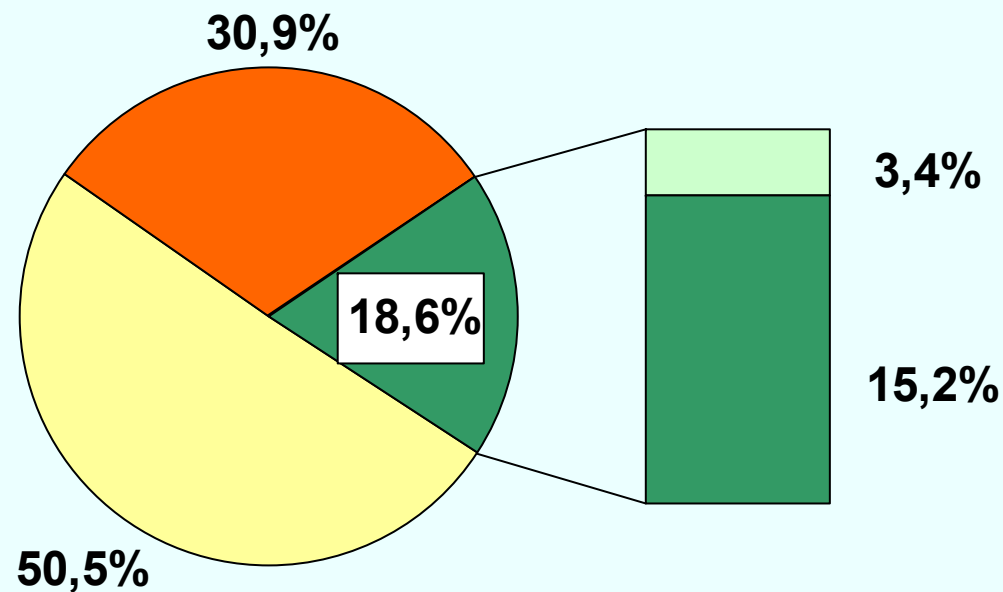
VITa

Vigilancia Integral del Tabaquismo

Plan Regional de Prevención y Control del Tabaquismo

RESULTADOS II: CONSUMO DE TABACO

Consumo de tabaco en farmacéuticos de la Comunidad de Madrid



La proporción de fumadores (diarios y ocasionales) es de un 18.6%, de los cuales un 15.2% fuma diariamente y un 3.4% lo hace de forma ocasional.

La proporción de exfumadores es de un 30.9%.

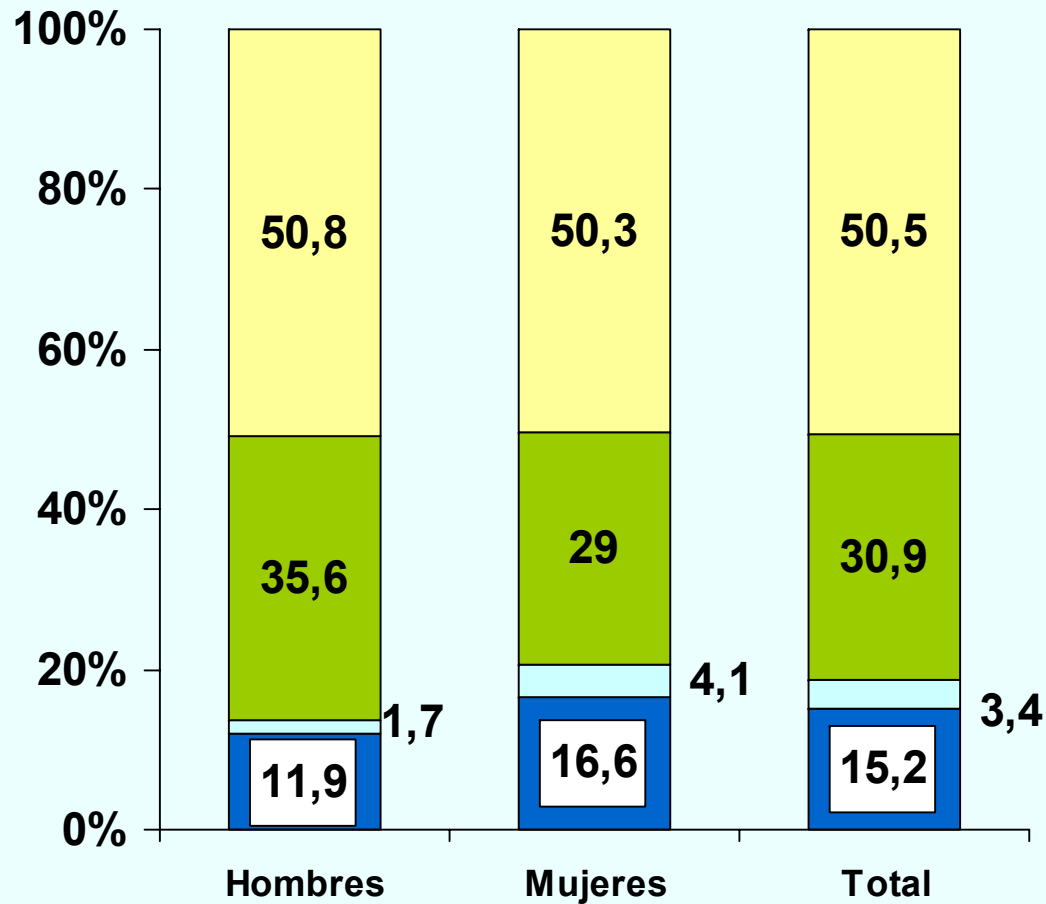
La mayoría de los encuestados (50.5%) refiere no haber fumado nunca.

- No fumadores
- Exfumadores
- Fumador ocasional
- Fumador diario

N=204 (Todos)

Consumo de tabaco según sexo

■ Fumador diario ■ Fumador ocasional ■ Ex fumador ■ No fumador



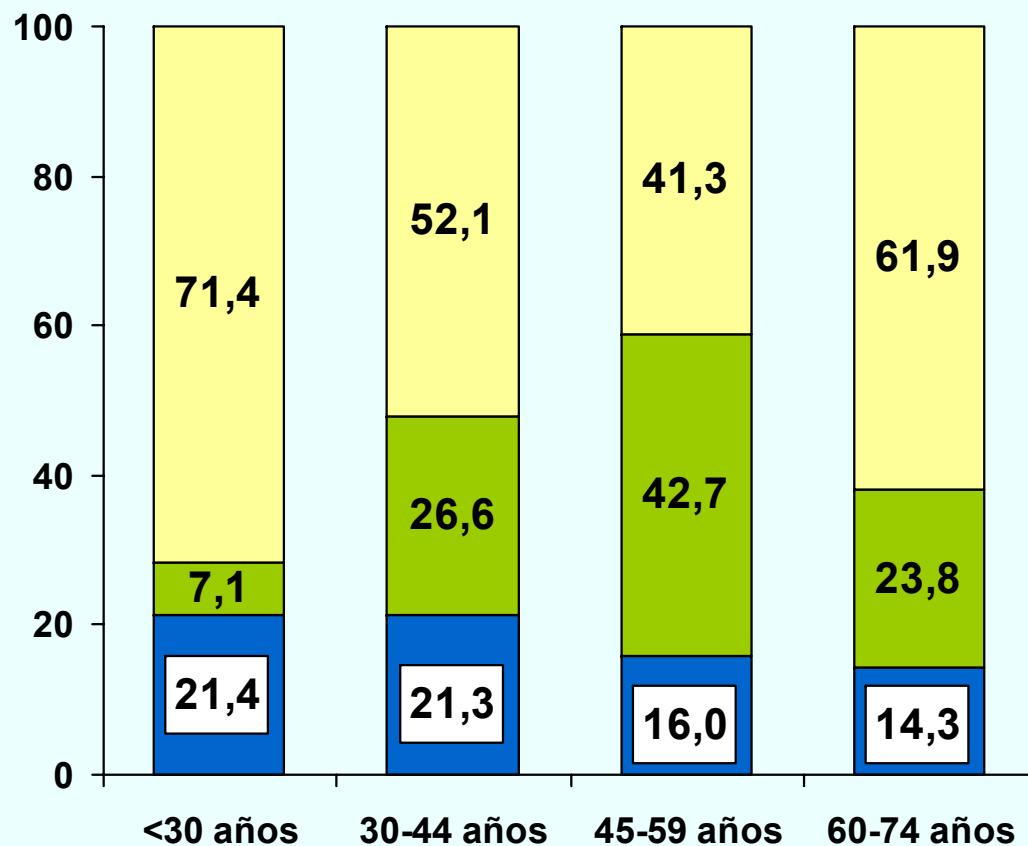
En el análisis estratificado por sexo, se observa que la proporción de fumadores (diarios y ocasionales) es superior en las mujeres (20.7%) con respecto a los hombres (13.6%).

La proporción de exfumadores es superior en los hombres, con un 35.6% frente al 29% de las mujeres.

N=204 (Todos)

Consumo de tabaco estratificado por grupos de edad

■ Fumadores diarios y ocasionales ■ Exfumadores ■ No fumadores



N=204 (Todos)

La proporción de fumadores (diarios y ocasionales) disminuye progresivamente a medida que aumenta la edad, siendo de un 21.4% en el grupo más joven y de un 14.3% en los de mayor edad.

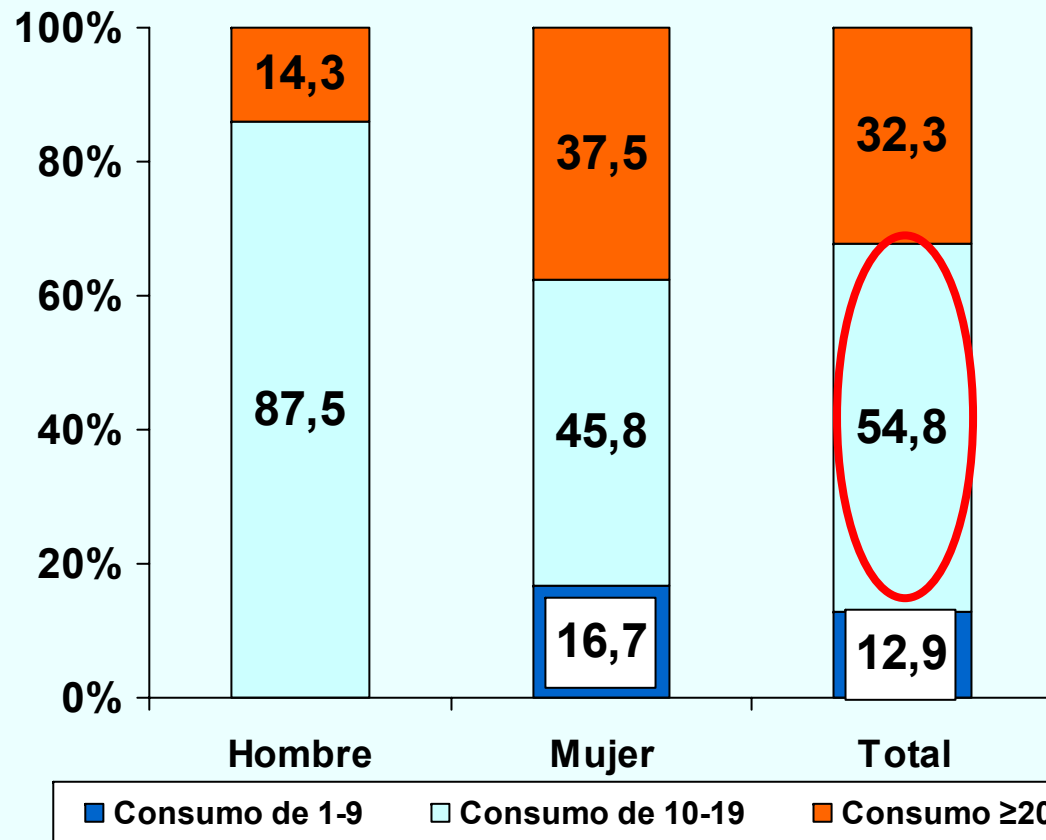
Esta disminución en la proporción de fumadores se produce a costa de un aumento de los ex fumadores de 30-59 años y de una gran proporción de no fumadores en el grupo de mayor edad.

Nº de cigarrillos consumidos por fumadores diarios según sexo

CONSUMO MEDIO: 15.4 cigarrillos/día

-Hombres: 14.4 cigarrillos/día

-Mujeres: 15.7 cigarrillos/día



En el análisis estratificado por sexo, se observa que el patrón de consumo predominante en ambos sexos es el de 10-19 cigarrillos, siendo muy superior en los hombres (87.5%) frente a las mujeres (45.8%).

La proporción de fumadores diarios que realizan un consumo de 20 o más cigarrillos/día es del 32.3%, siendo superior entre las mujeres, con un 37.5%, frente al 14.3% de los hombres.

N=31 (Fumadores diarios)

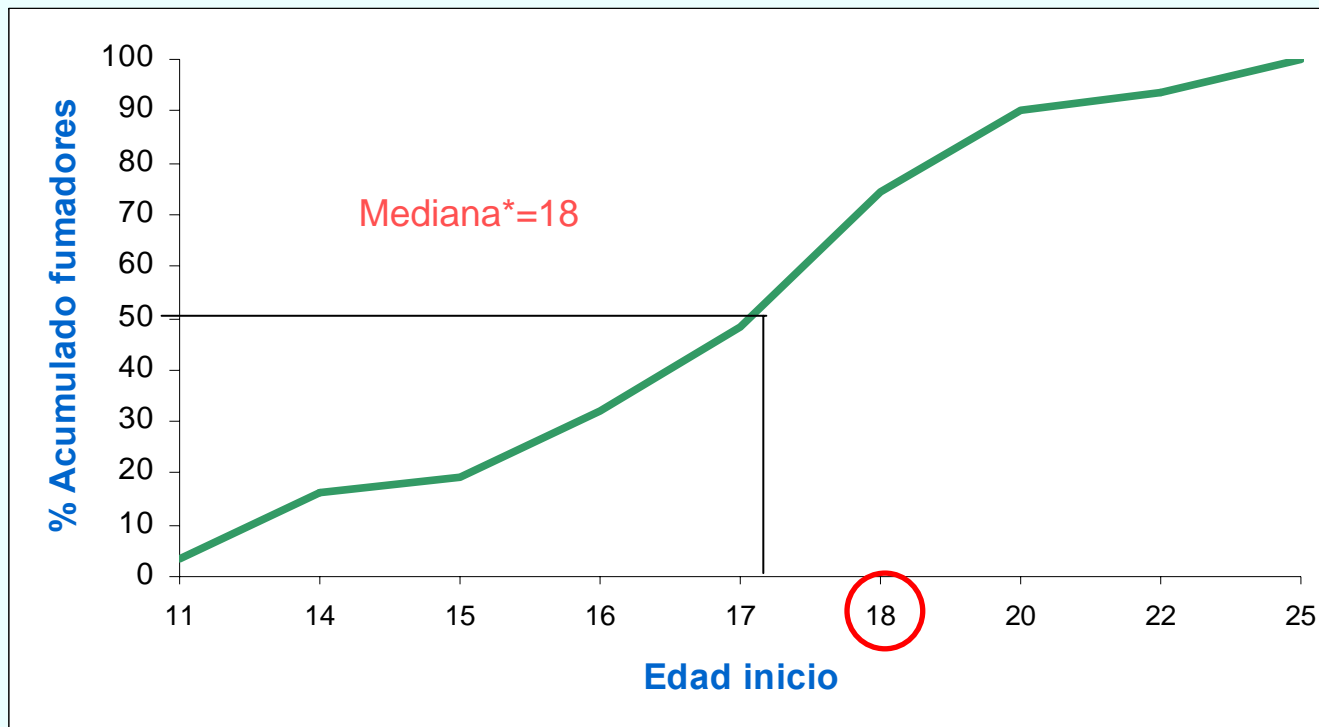
Fuente: Encuesta de tabaco a farmacéuticos de la Comunidad de Madrid. Instituto de Salud Pública. Comunidad de Madrid

Edad de inicio del hábito tabáquico de forma regular (≥ 1 cigarrillo/semana)

Edad media inicio hábito tabáquico:
17.6 años (DS:3.0)

Hombres: 17.3 (0.9)

Mujeres: 17.7 (3.0)



Mediana* = valor central de la distribución que deja por debajo al 50% de las observaciones

N=31 (Fumadores diarios)



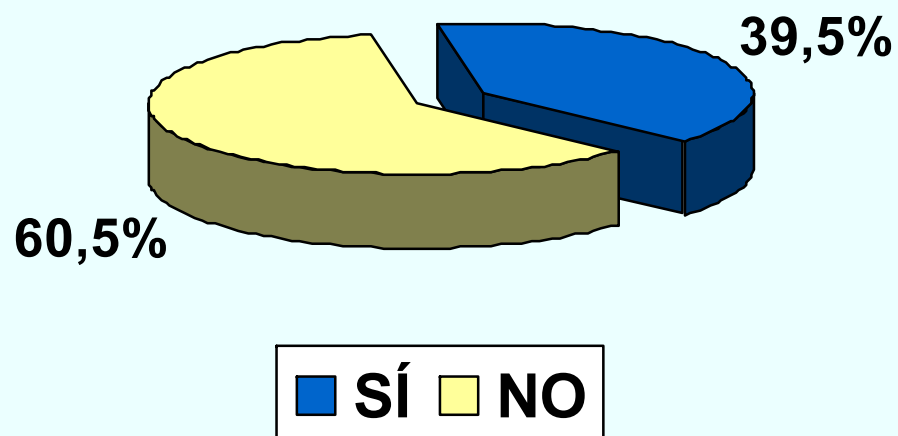
VITa

Vigilancia Integral del Tabaquismo

Plan Regional de Prevención y Control del Tabaquismo

RESULTADOS II: CESE O DESHABITUACIÓN

Intentos realizados para dejar de fumar durante los últimos 12 meses



Un 39.5% de los fumadores ha realizado algún intento para dejar de fumar durante los últimos 12 meses.

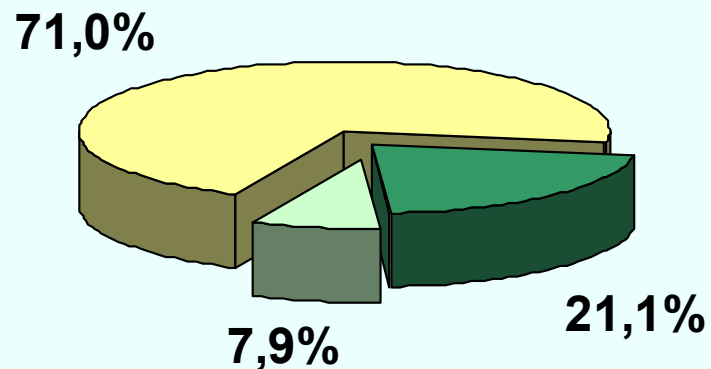
El número medio de intentos para dejar de fumar durante los últimos 12 meses ha sido de 2.1

Nº medio de intentos realizados para dejar de fumar: **2.1** (DS±1.4)
- Hombres: **1.7** (1.1)
- Mujeres: **2.3** (1.5)

N=38 (Fumadores diarios y ocasionales)

En el momento actual ¿está pensando dejar de fumar?

El **29%** de los fumadores está pensando en dejar de fumar en el plazo de 1-6 meses.

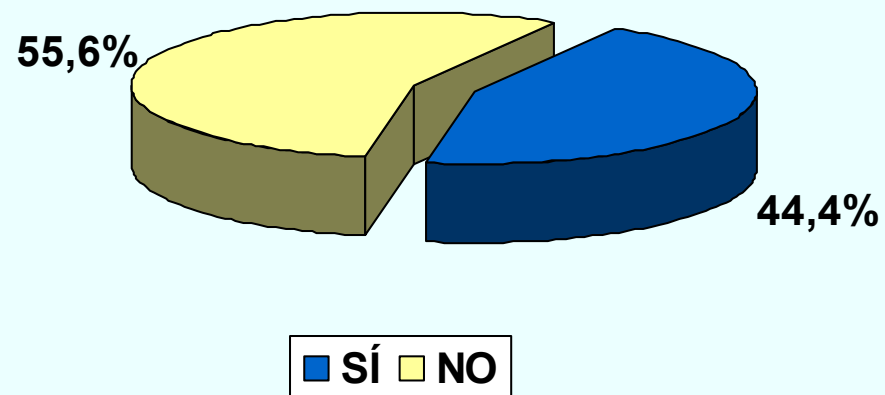


■ En un mes ■ En los próximos 6 meses ■ No

Un 21.1% de los fumadores está pensando en dejar de fumar en el próximo mes (fase de preparación) y un 7.9% en los próximos 6 meses (fase de contemplación)

N=38 (Fumadores diarios y ocasionales)

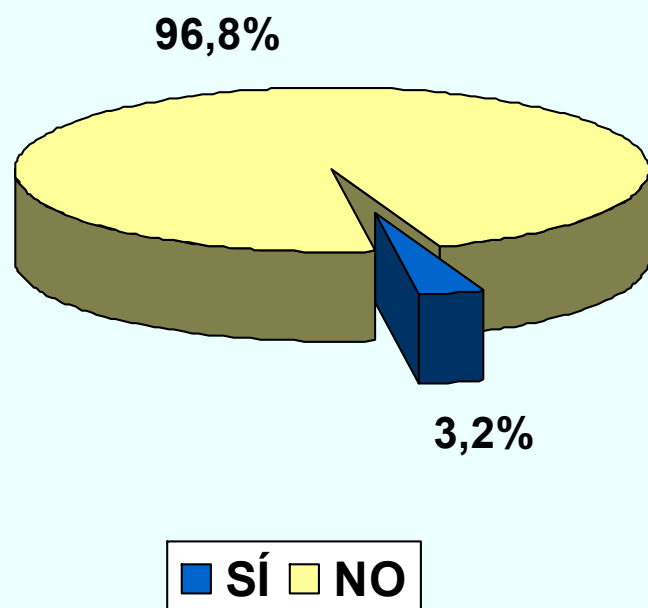
¿Le gustaría dejar de fumar si pudiera hacerlo fácilmente?



El 44.4% de los fumadores que no están pensando en dejar de fumar (los más resistentes), refieren que les gustaría dejar de fumar si pudieran hacerlo fácilmente.

N=27 (Fumadores diarios y ocasionales que no están pensando en dejar de fumar)

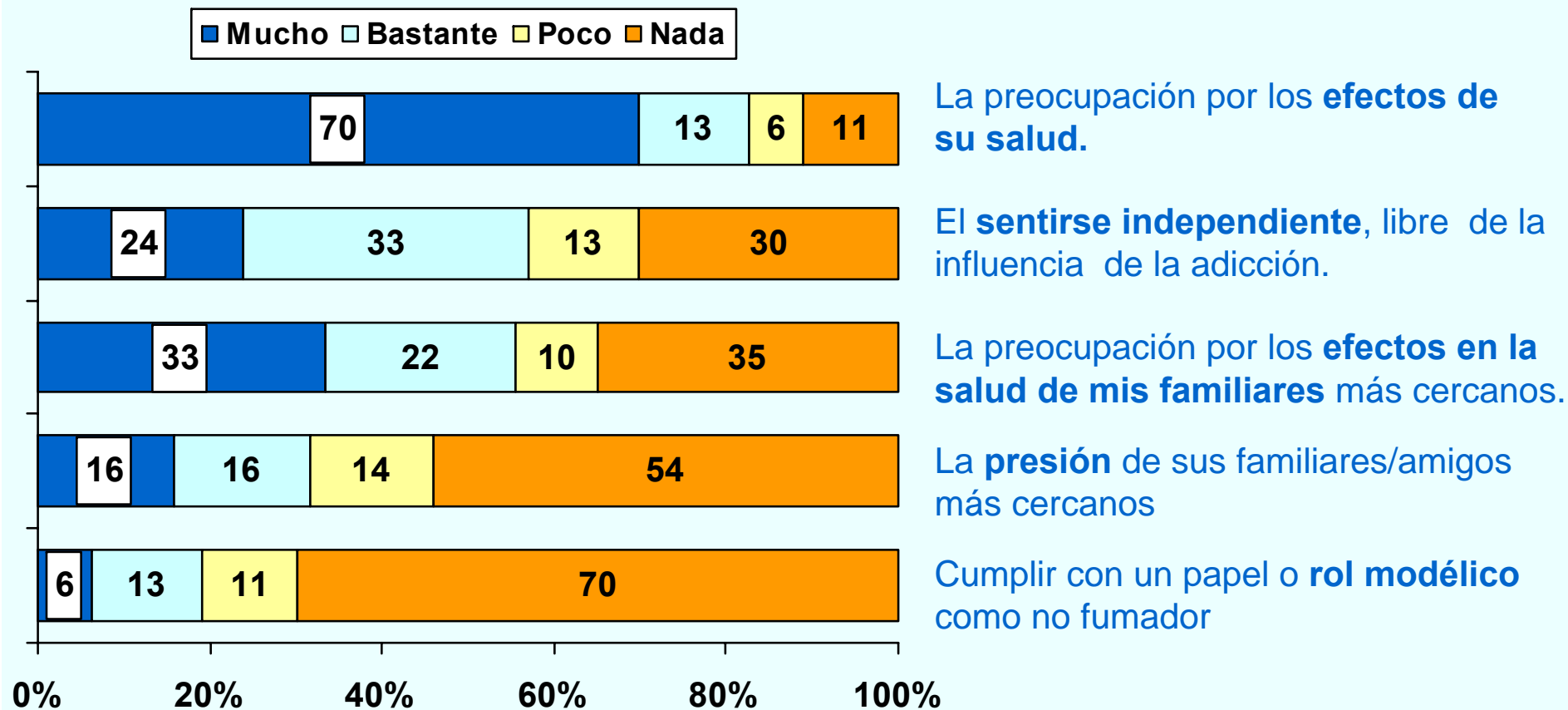
¿Le ayudó algún profesional sanitario a dejar de fumar?



Solo un 3.2% de los exfumadores refieren que les ayudó otro profesional sanitario para dejar de fumar.

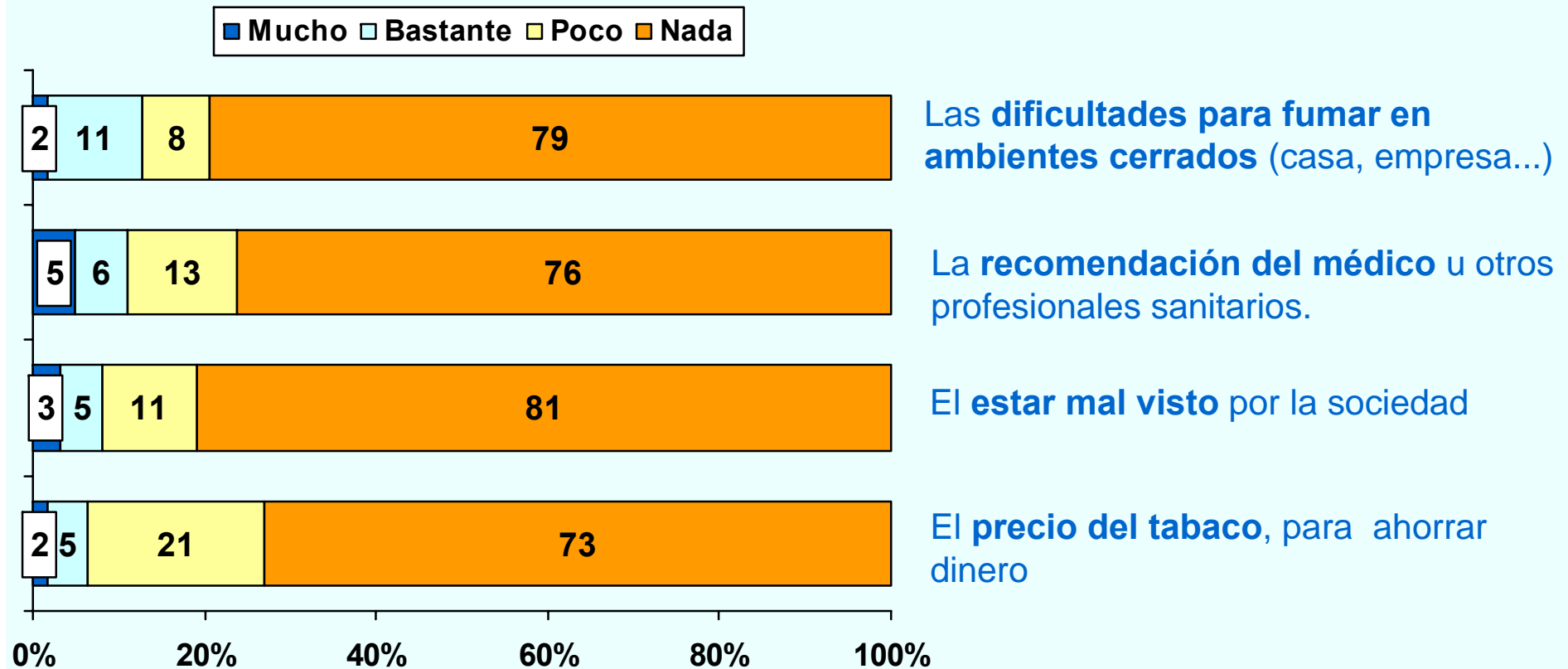
N= 70 (Exfumadores)

Exfumadores ¿Qué importancia tuvieron cada una de las siguientes razones para que usted abandonara el consumo de tabaco? (I)



N= 63 (Exfumadores)

Exfumadores ¿Qué importancia tuvieron cada una de las siguientes razones para que usted abandonara el consumo de tabaco? (II)



N= 63 (Exfumadores)



VITa

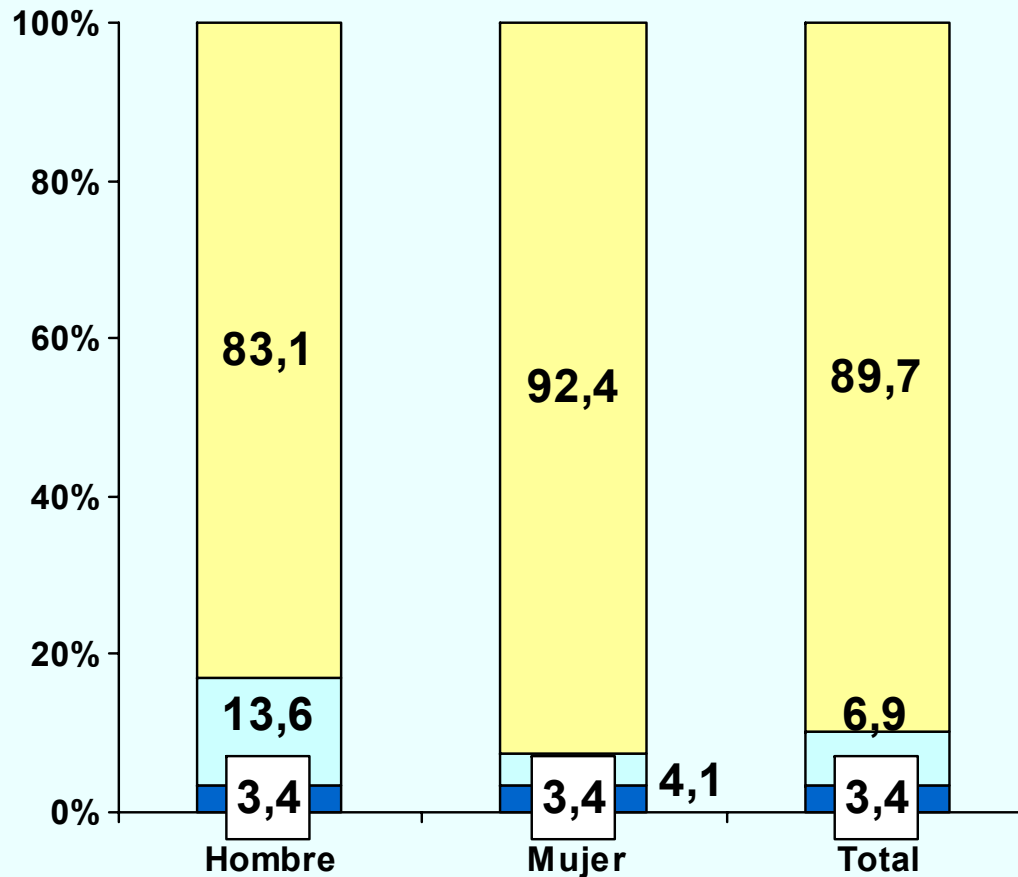
Vigilancia Integral del Tabaquismo

Plan Regional de Prevención y Control del Tabaquismo

**RESULTADOS IV:
EXPOSICIÓN PASIVA EN
ESPACIOS CERRADOS:
Entorno laboral**

¿Está Ud. expuesto a humo ambiental de tabaco procedente de sus compañeros, otros trabajadores o usuarios de la farmacia?

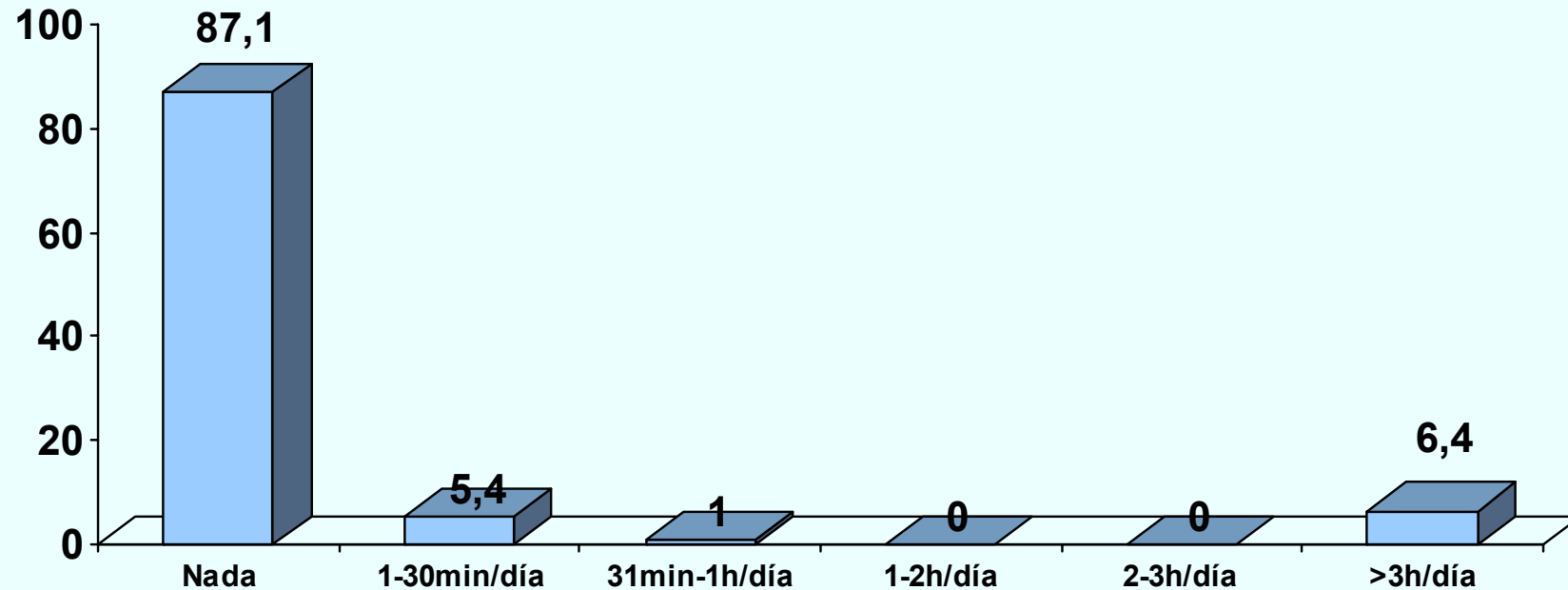
■ Sí, habitualmente □ Sí, algunas veces □ No, rara vez o nunca



El 10.3% de los farmacéuticos refiere estar “habitualmente o algunas veces” expuesto al humo ambiental de tabaco procedente de sus compañeros, otros trabajadores o usuarios de la farmacia, siendo esta proporción ligeramente superior entre los hombres, con un 17% frente al 7.5% de las mujeres.

N=204 (Todos)

¿Cuánto tiempo está en el trabajo en espacios cerrados con humo de tabaco?

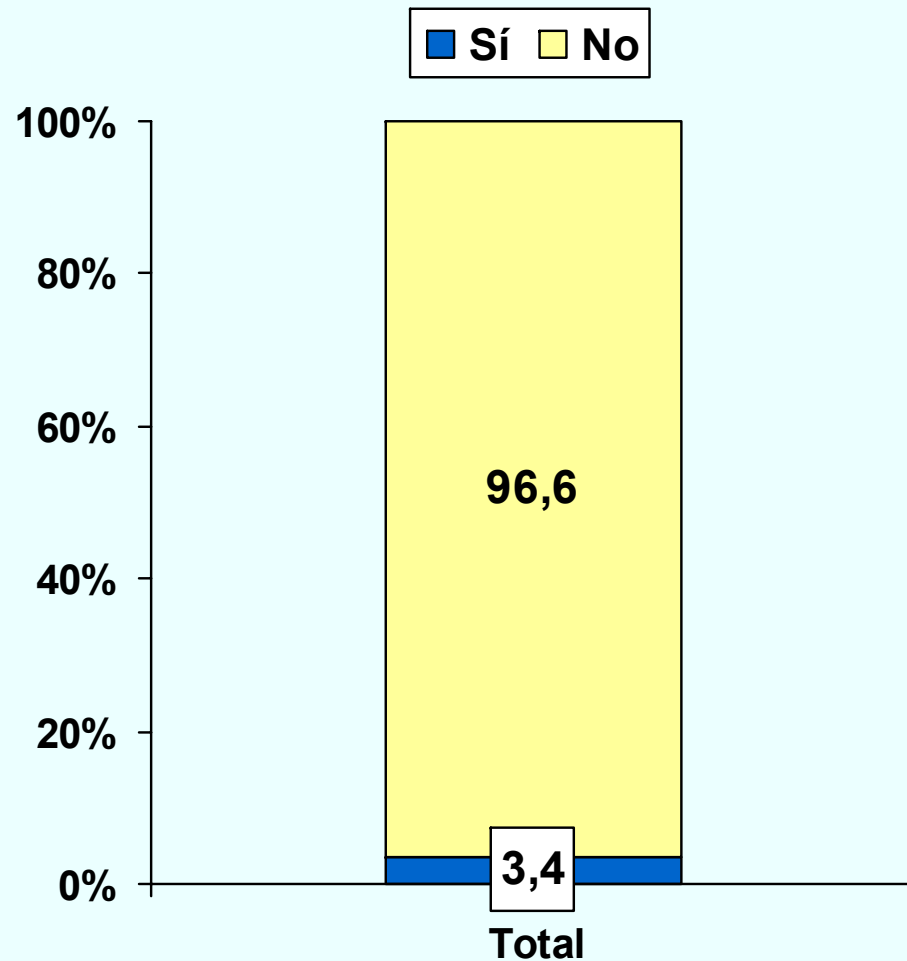


El 87.1% refiere no estar nada de tiempo expuesto a humo de tabaco en su trabajo. Sin embargo, un 12.9% sí que está expuesto al humo del tabaco. Un 7.4% de los encuestados está más de 30 minutos al día expuesto al humo de tabaco. Un 6.4% refiere pasar más de 3 horas al día expuesto

N=204 (Todos)

Fuente: Encuesta de tabaco a farmacéuticos de la Comunidad de Madrid. Instituto de Salud Pública. Comunidad de Madrid

En la actualidad ¿hay conflictos o quejas en su farmacia?

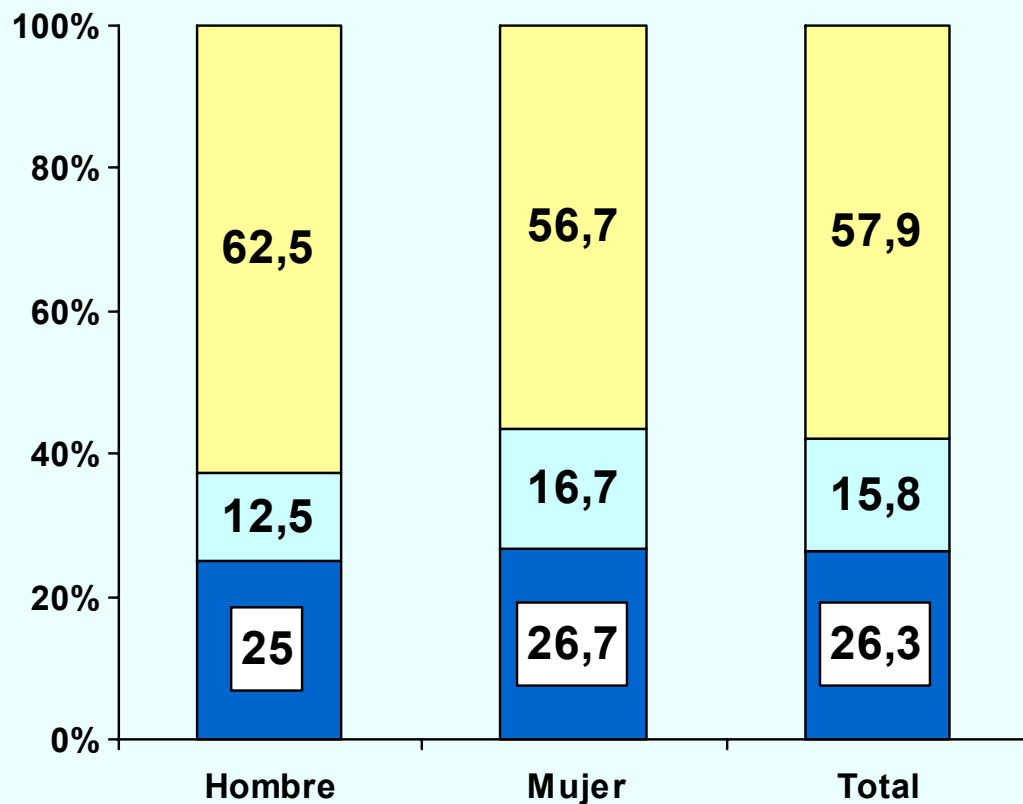


Un 3.4% de los farmacéuticos, refiere que en su farmacia hay quejas o conflictos por culpa del tabaco.

N=204 (Todos)

Fuente: Encuesta de tabaco a farmacéuticos de la Comunidad de Madrid. Instituto de Salud Pública. Comunidad de Madrid

¿Fuma Ud. en el trabajo en espacios cerrados?

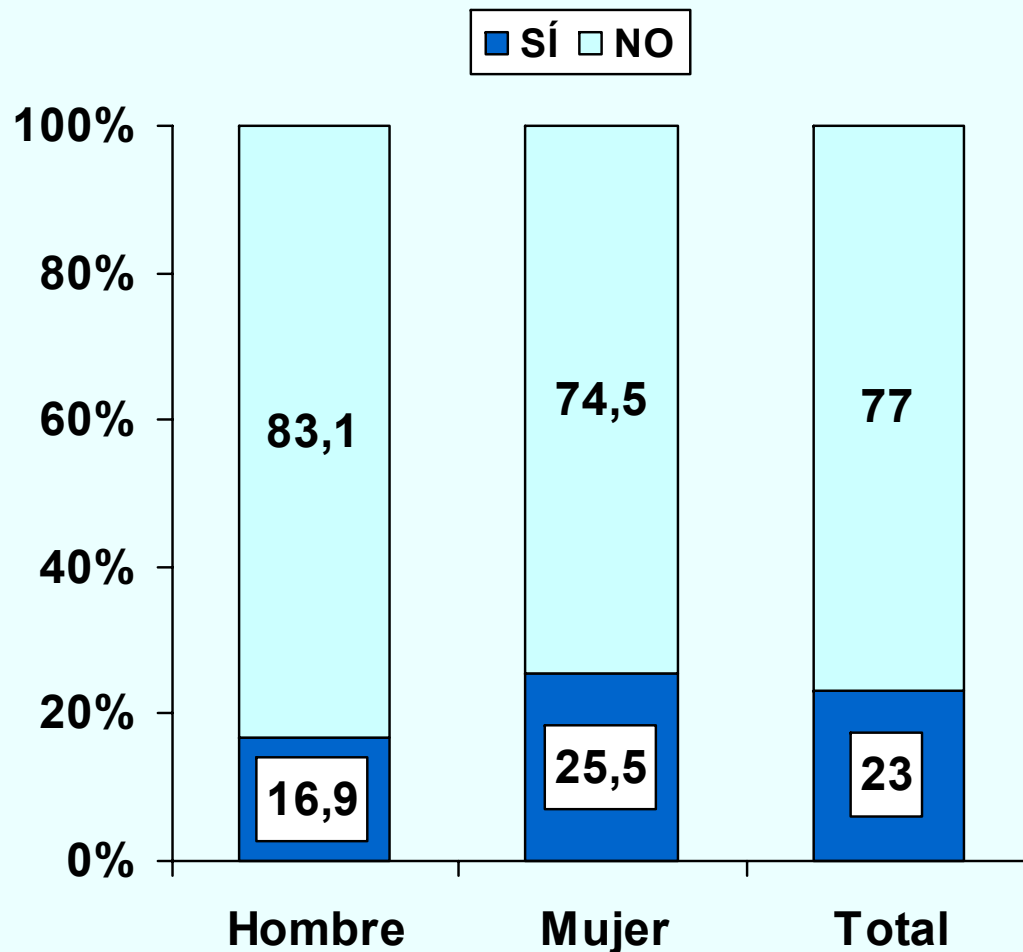


El 42.1% de los fumadores, refiere fumar “habitualmente o algunas veces” en la farmacia, siendo esta proporción un poco superior en las mujeres (43.4%) frente a los hombres (37.5%)

■ Sí, habitualmente □ Sí, algunas veces ■ No, rara vez o nunca

N=38 (Fumadores diarios y ocasionales)

¿Permite Ud. que sus clientes fumen en el interior de la farmacia?



El 23% de los farmacéuticos permite que sus clientes fumen en el interior de la farmacia, siendo esta proporción superior entre las mujeres farmacéuticas (25.5%) con respecto a los hombres (16.9%).

N=204 (Todos)



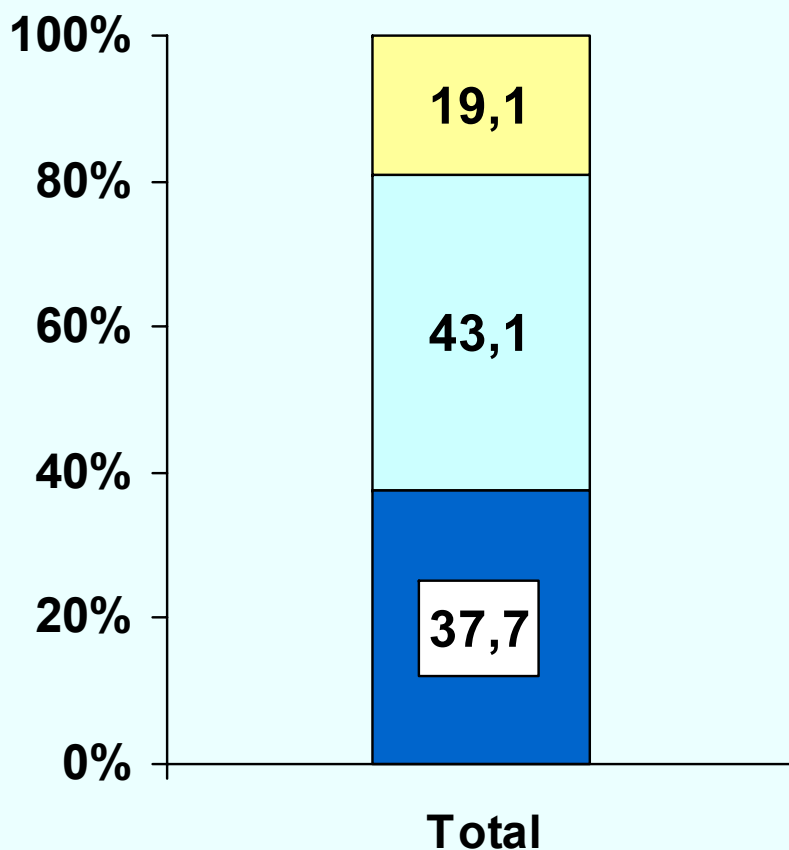
VITa

Vigilancia Integral del Tabaquismo

Plan Regional de Prevención y Control del Tabaquismo

RESULTADOS V: CONSEJO SANITARIO

¿Con qué frecuencia le demandan las personas que acuden a su farmacia consejo para dejar de fumar?



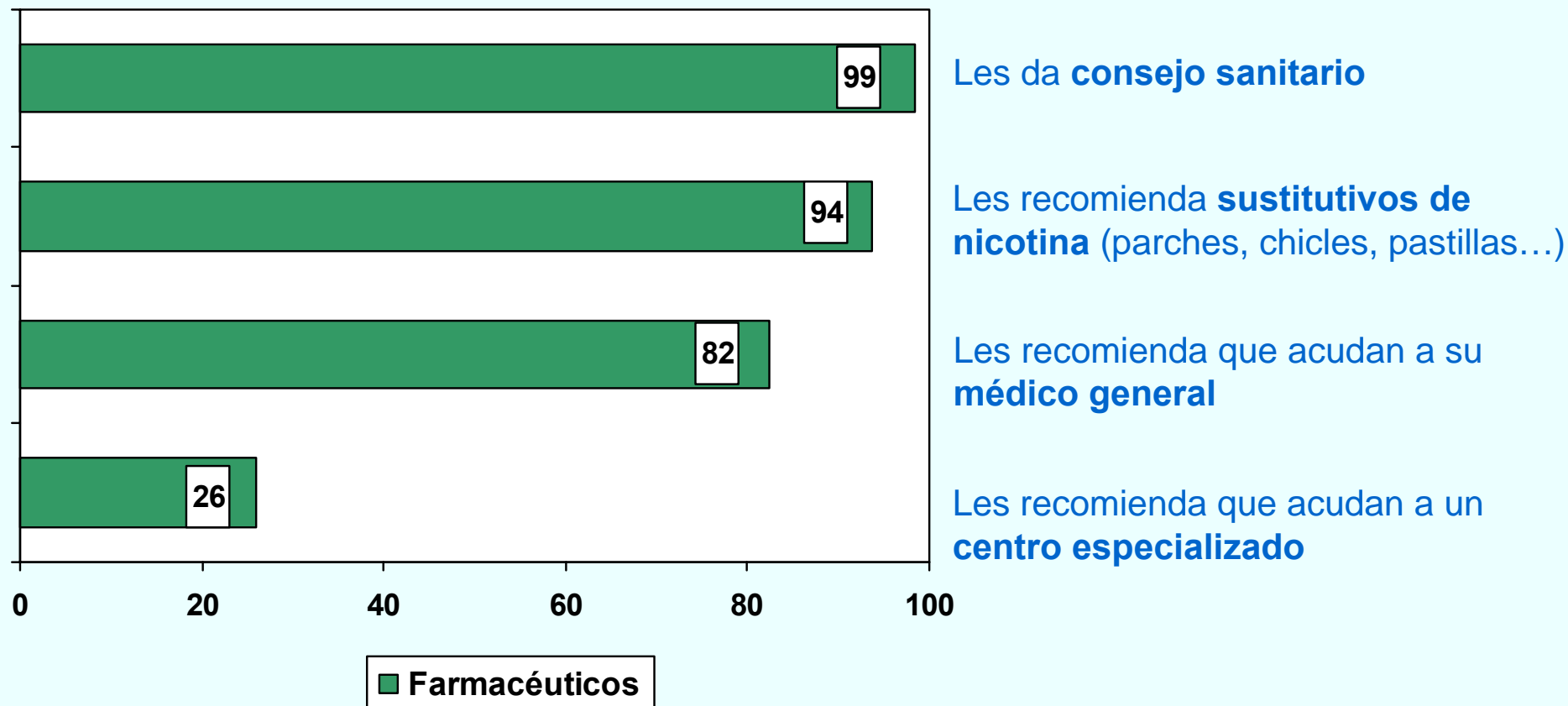
El 80.8% de los farmacéuticos recibe alguna demanda para dejar de fumar “frecuentemente o algunas veces” de las personas que acuden a su farmacia.

■ Frecuentemente □ Algunas veces □ Nunca o esporadicamente

N=204 (Todos)

Fuente: Encuesta de tabaco a farmacéuticos de la Comunidad de Madrid. Instituto de Salud Pública. Comunidad de Madrid

En general, ¿qué actuación realiza cuando recibe una demanda para dejar de fumar?

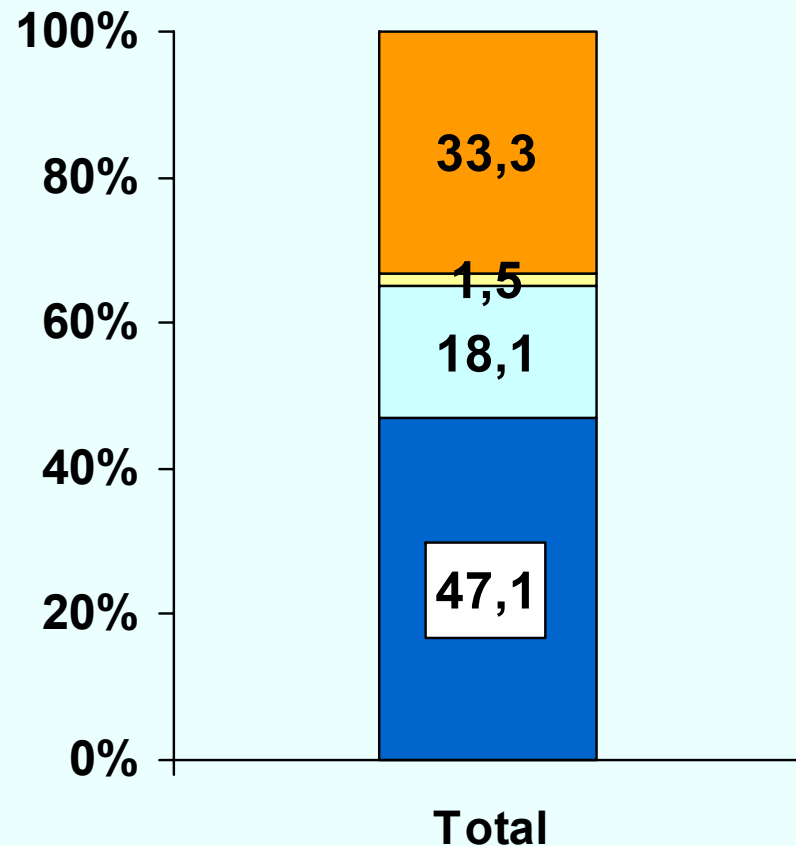


N=204 (Todos)

Fuente: Encuesta de tabaco a farmacéuticos de la Comunidad de Madrid. Instituto de Salud Pública. Comunidad de Madrid

¿Dispone Ud. de material escrito (folletos, guías) como ayuda y apoyo a la hora de realizar el consejo sanitario antitabaco?

■ Sí y lo utiliza habitualmente
 ■ Sí y lo utiliza en ocasiones
■ Sí pero no lo utiliza nunca
 ■ No tiene material escrito

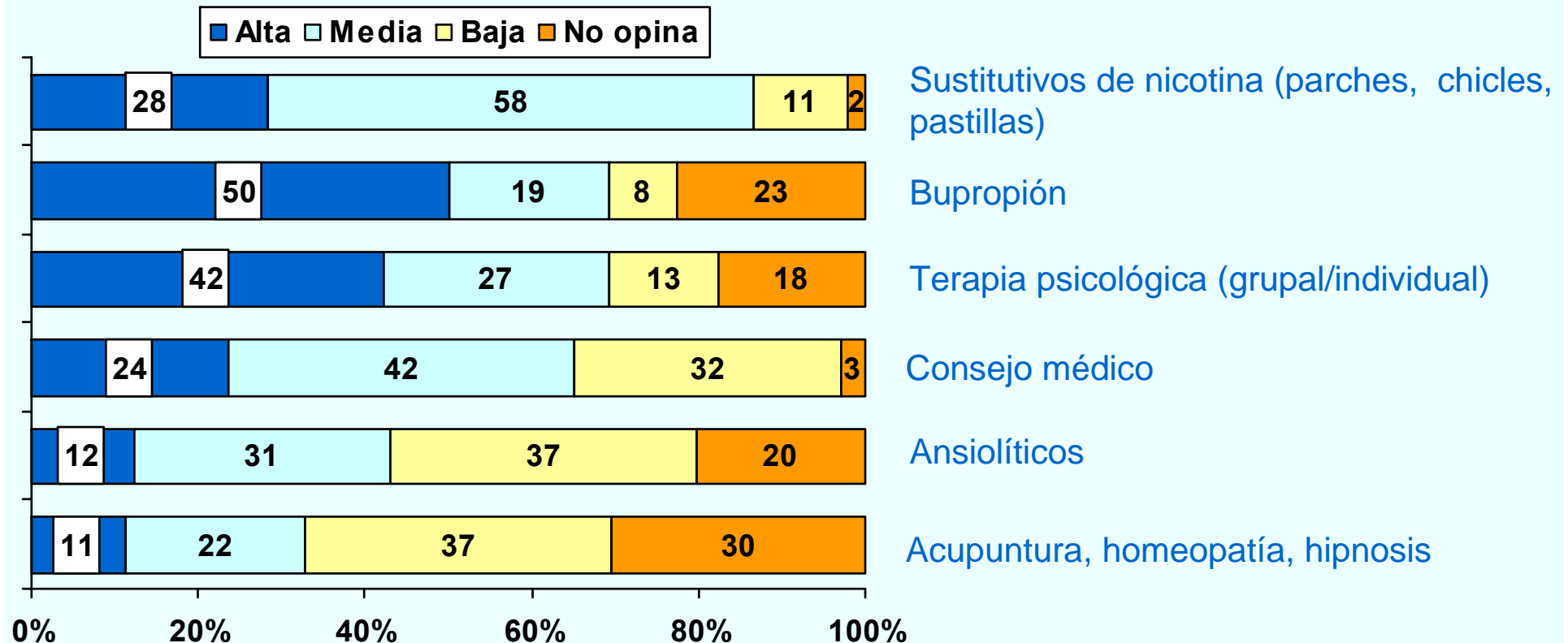


N=204 (Todos)

El 65.2% de los farmacéuticos refiere disponer de material escrito (folletos, guías) como ayuda y apoyo a la hora de realizar el consejo sanitario antitabaco y utilizarlo “habitualmente o en ocasiones”.

Un 1.5% de los farmacéuticos dispone de material pero no lo utiliza nunca y un 33.3% no dispone de material escrito.

¿Qué grado de eficacia cree Ud. que tienen los siguientes tratamientos?



El 86% de los farmacéuticos creen que el grado de eficacia de los sustitutivos de nicotina es “alta o media”, seguida del bupropión (69%) y la terapia psicológica (69%), consejo médico (66%), los ansiolíticos (43%) y por último la acupuntura, homeopatía o hipnosis (33%).

N=204 (Todos)

Fuente: Encuesta de tabaco a farmacéuticos de la Comunidad de Madrid. Instituto de Salud Pública. Comunidad de Madrid



VITa

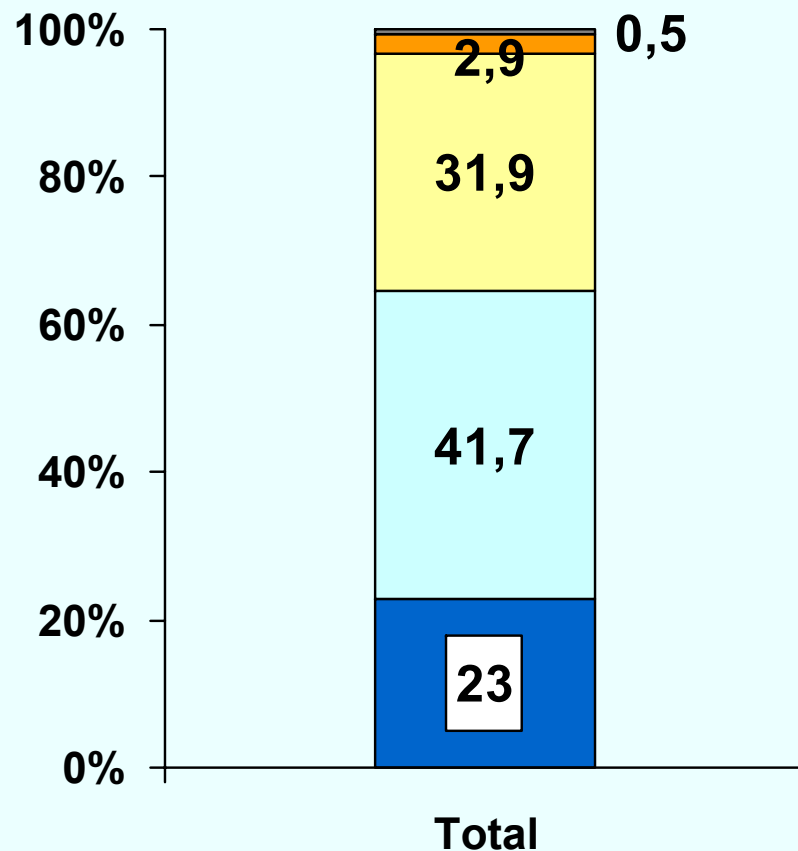
Vigilancia Integral del Tabaquismo

Plan Regional de Prevención y Control del Tabaquismo

RESULTADOS VI: BARRERAS

Desde su ámbito profesional concreto ¿cómo definiría el papel que tiene Ud. en el tratamiento del tabaquismo?

■ Muy importante ■ Bastante importante ■ Moderad. importante
■ Poco importante ■ Nada importante

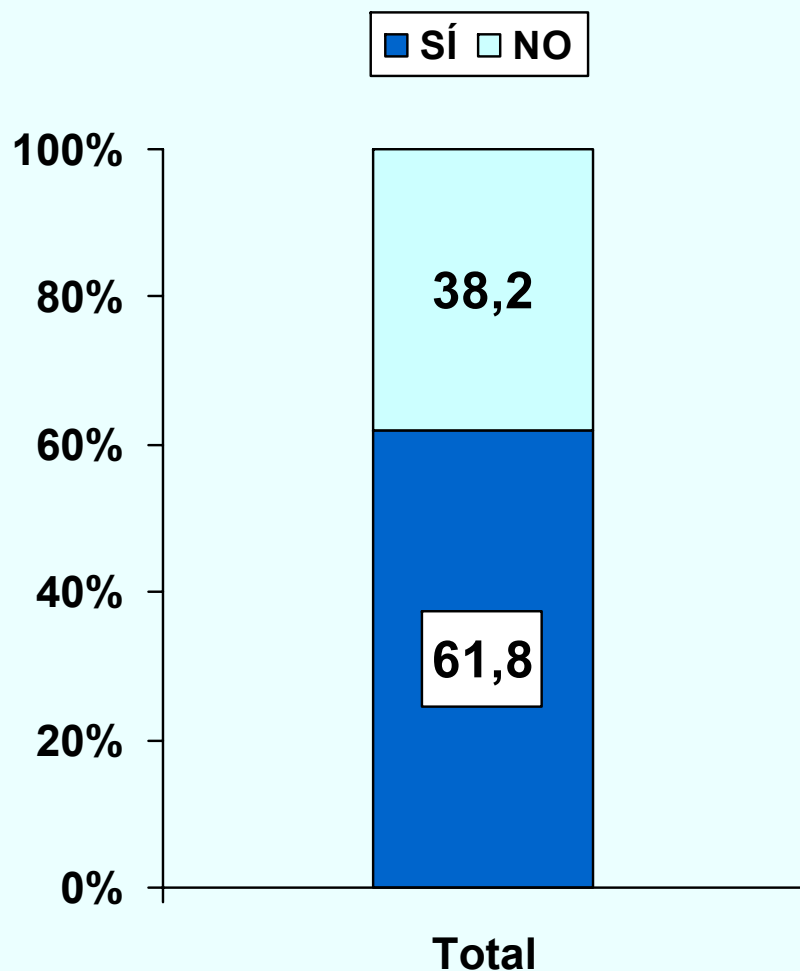


El 64.7% de los farmacéuticos define su papel en el tratamiento del tabaquismo como “bastante o muy importante”.

El 31.9% define su papel como “moderadamente importante” y un 3.4% como “poco o nada importante”.

N=204 (Todos)

¿Cree que podría tener un mayor papel que el que tiene actualmente en el tratamiento del tabaquismo?

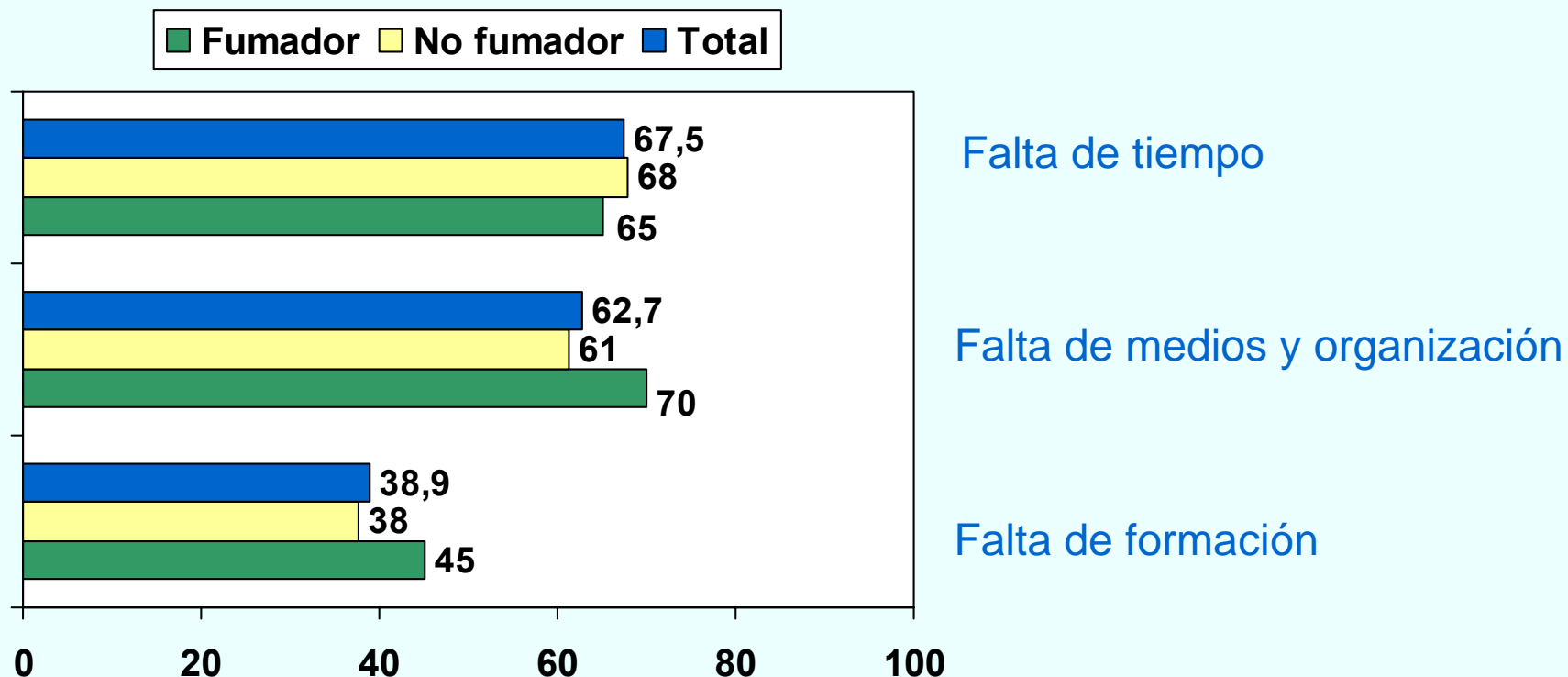


El 61.8% de los farmacéuticos cree que podría tener un mayor papel que el que tiene actualmente en el tratamiento del tabaquismo.

N=204 (Todos)

Fuente: Encuesta de tabaco a farmacéuticos de la Comunidad de Madrid. Instituto de Salud Pública. Comunidad de Madrid

Si cree que podría tener un mayor papel ¿me podría identificar los principales obstáculos para conseguirlo?



Los principales obstáculos que impiden que los farmacéuticos tengan un mayor papel en el tratamiento del tabaquismo son, en primer lugar la falta de tiempo (67.5%), seguido de la falta de medios y organización (62.7%) y la falta de formación (38.9%).

N=126 (Farmacéuticos que creen que podrían tener un mayor papel en el tratamiento del tabaquismo)

Fuente: Encuesta de tabaco a farmacéuticos de la Comunidad de Madrid. Instituto de Salud Pública. Comunidad de Madrid



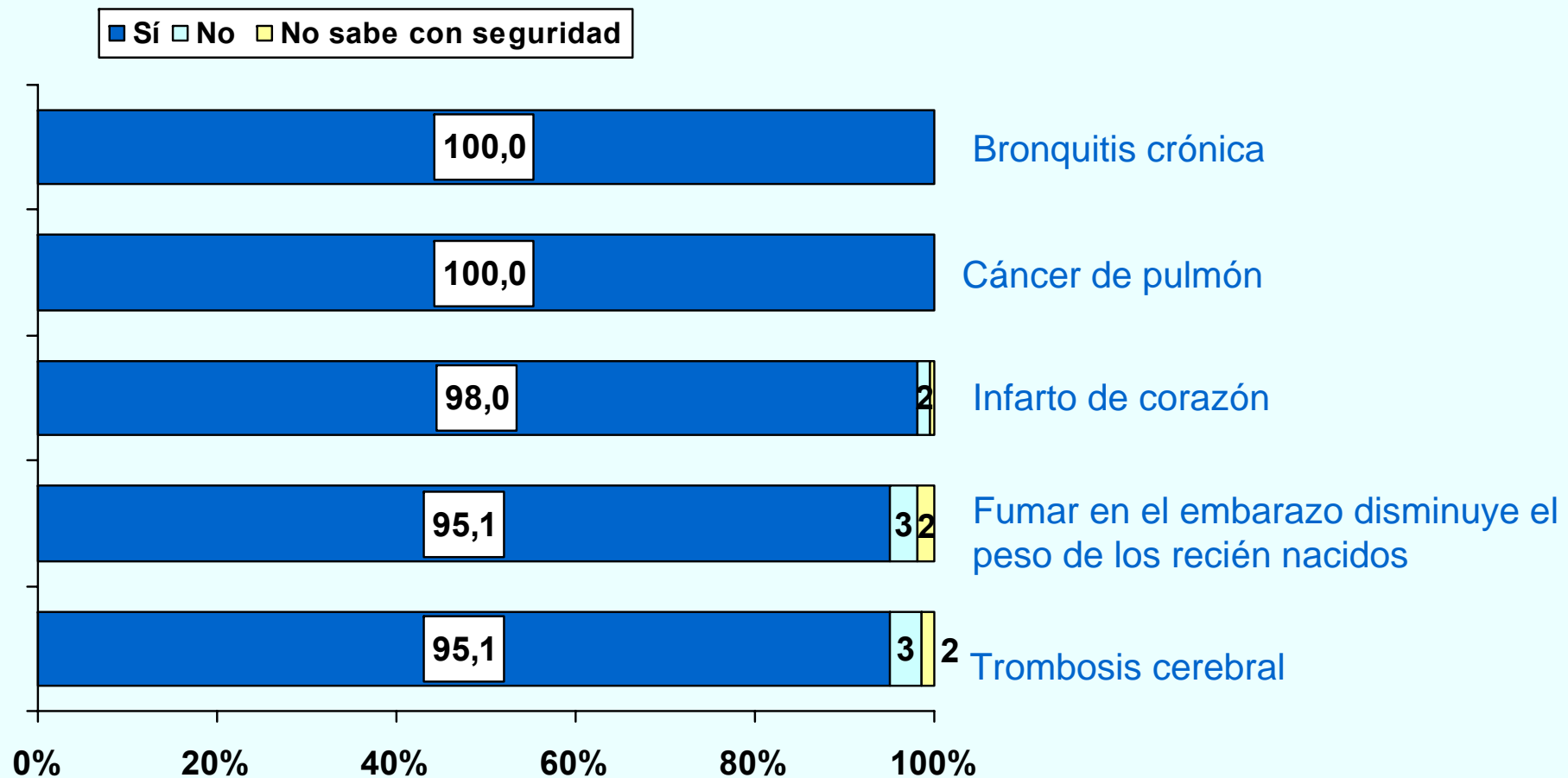
VITa

Vigilancia Integral del Tabaquismo

Plan Regional de Prevención y Control del Tabaquismo

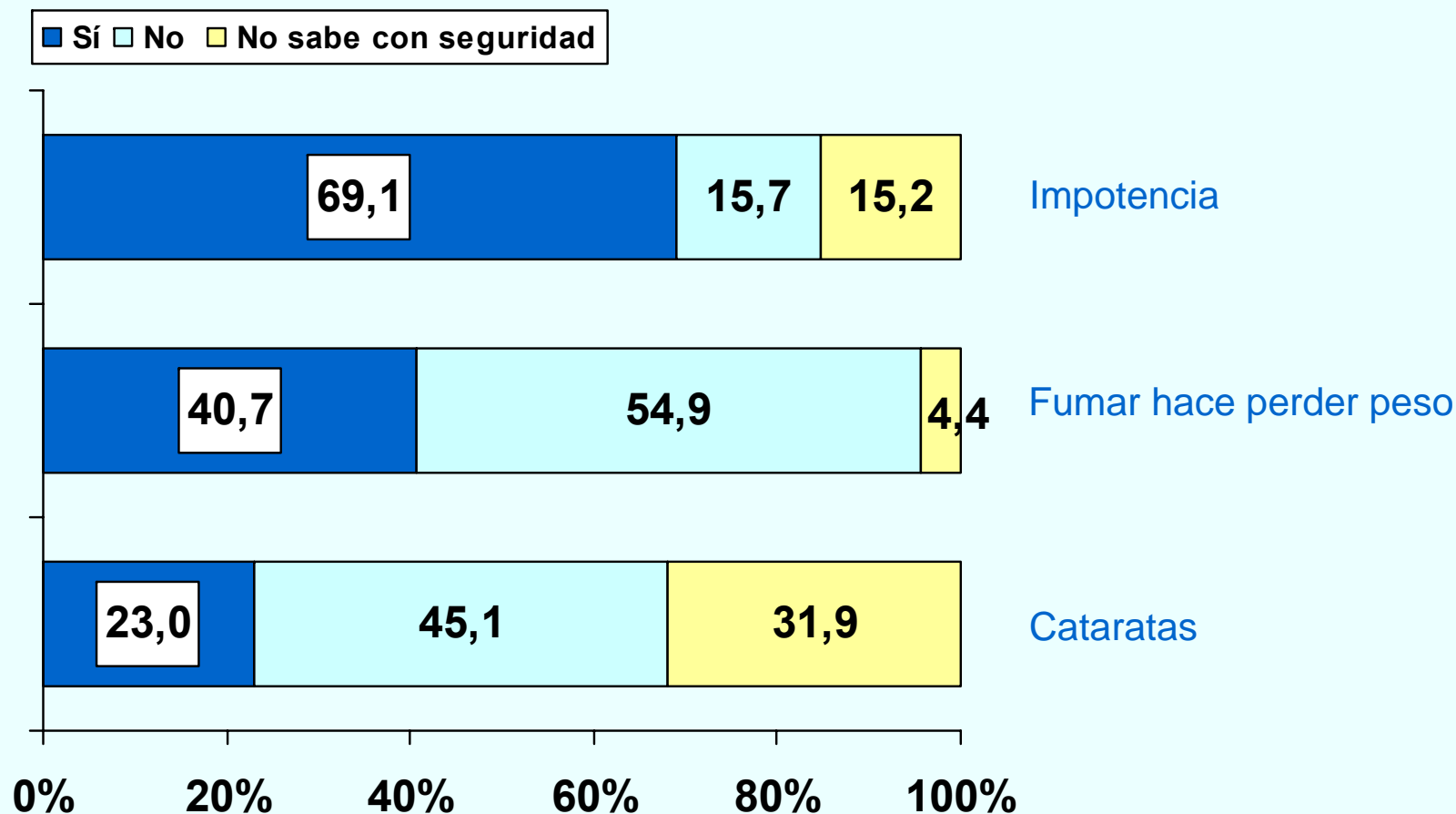
RESULTADOS VI: CONOCIMIENTOS

¿Cree que el tabaco está relacionado con la aparición de las siguientes enfermedades?(I)



N=204 (Todos)

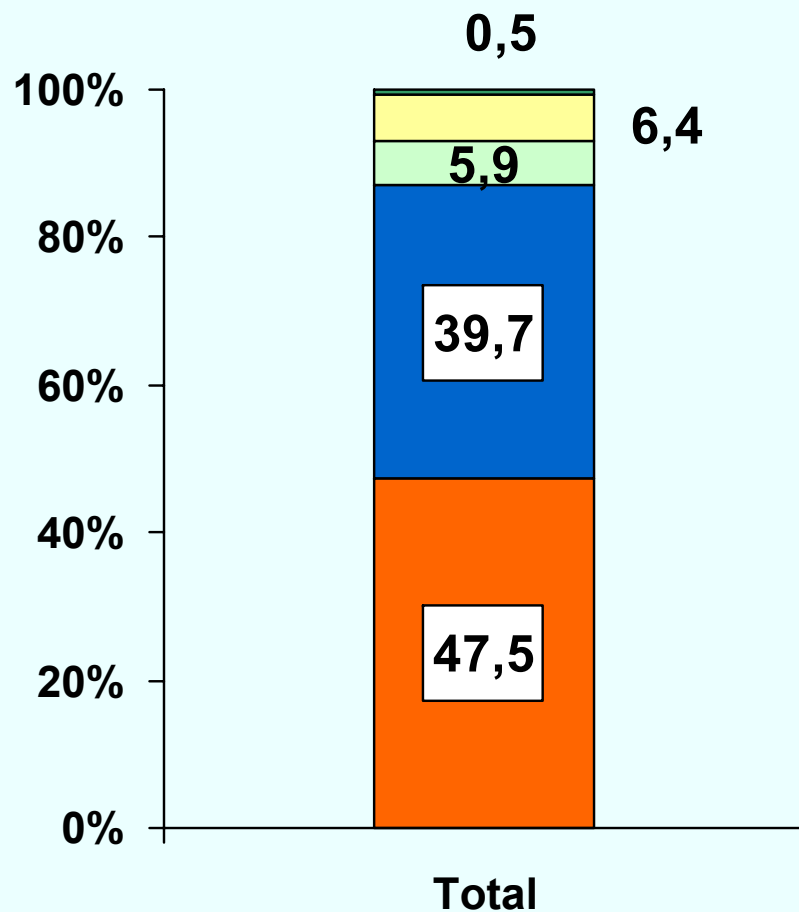
¿Cree que el tabaco está relacionado con la aparición de las siguientes enfermedades?(II)



N=204 (Todos)

¿Cuál de los siguientes factores cree que ocasiona el mayor número de muertes en España?

■ tabaco
 ■ accidentes tráfico
 ■ alcohol
 ■ no sabe
 ■ contaminación atmosférica



El 47.5% de los farmacéuticos cree que el tabaco es la primera causa de muerte en España, seguido de los accidentes de tráfico (39.7%), el consumo de alcohol (5.9%) y la contaminación atmosférica (0.5%).

Un 6.4% no sabe cual de estos factores es el que ocasiona un mayor número de muertes.

N=204 (Todos)



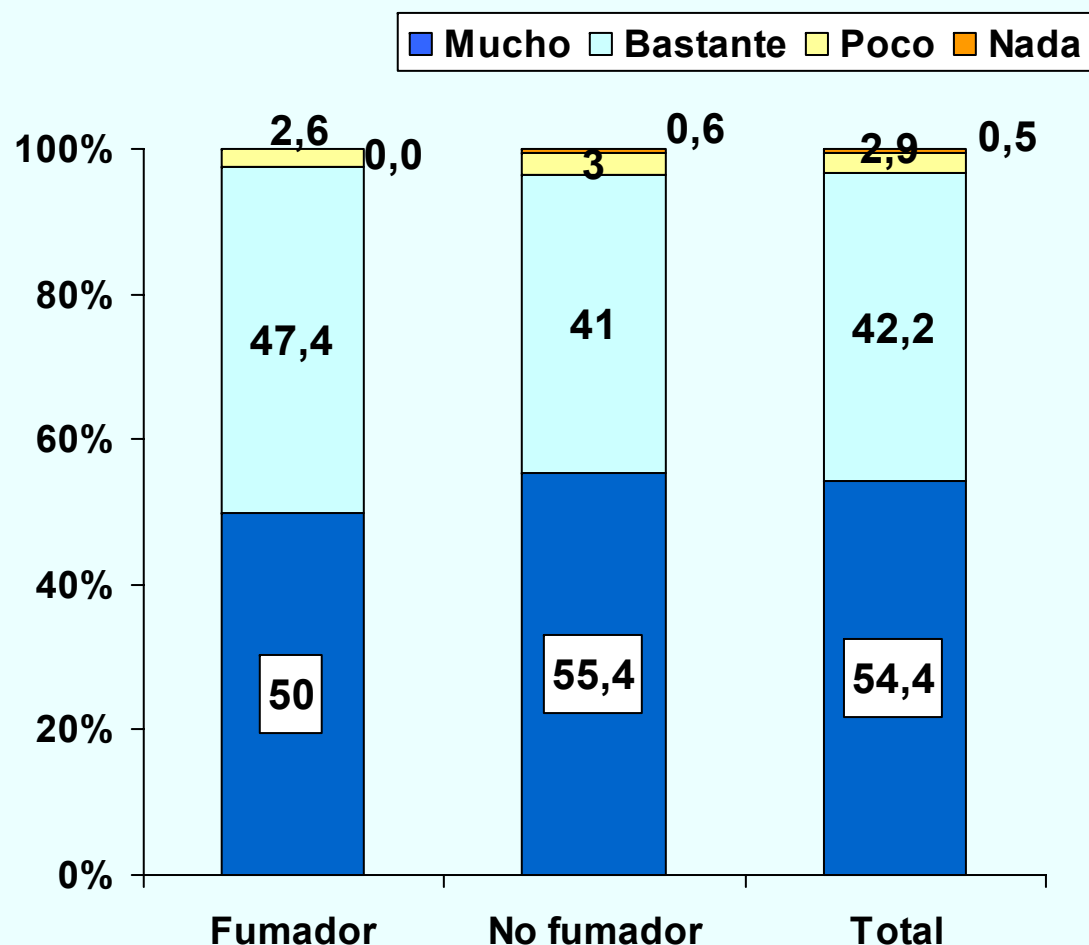
VITa

Vigilancia Integral del Tabaquismo

Plan Regional de Prevención y Control del Tabaquismo

RESULTADOS VII: ACTITUDES Y OPINIONES

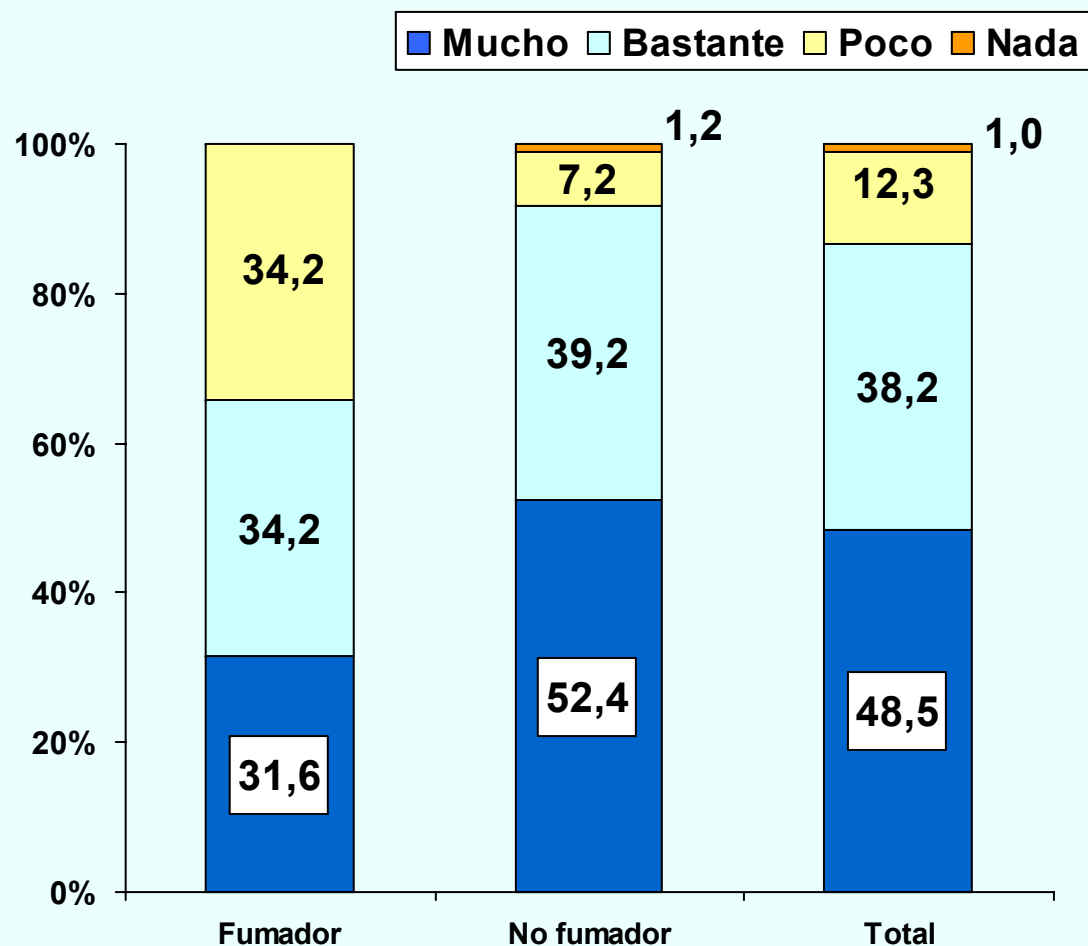
En general, como profesional sanitario, ¿hasta que punto le preocupan los riesgos y las consecuencias del consumo de tabaco sobre la salud?



El 96.6% de los farmacéuticos refiere estar “bastante o muy preocupado” por los riesgos y consecuencias del consumo de tabaco sobre la salud, siendo esta proporción muy similar para los fumadores (97.4%) y los no fumadores (96.4%).

N=204 (Todos)

¿Y las consecuencias nocivas que el humo del tabaco ambiental puede tener en personas que no son fumadoras?

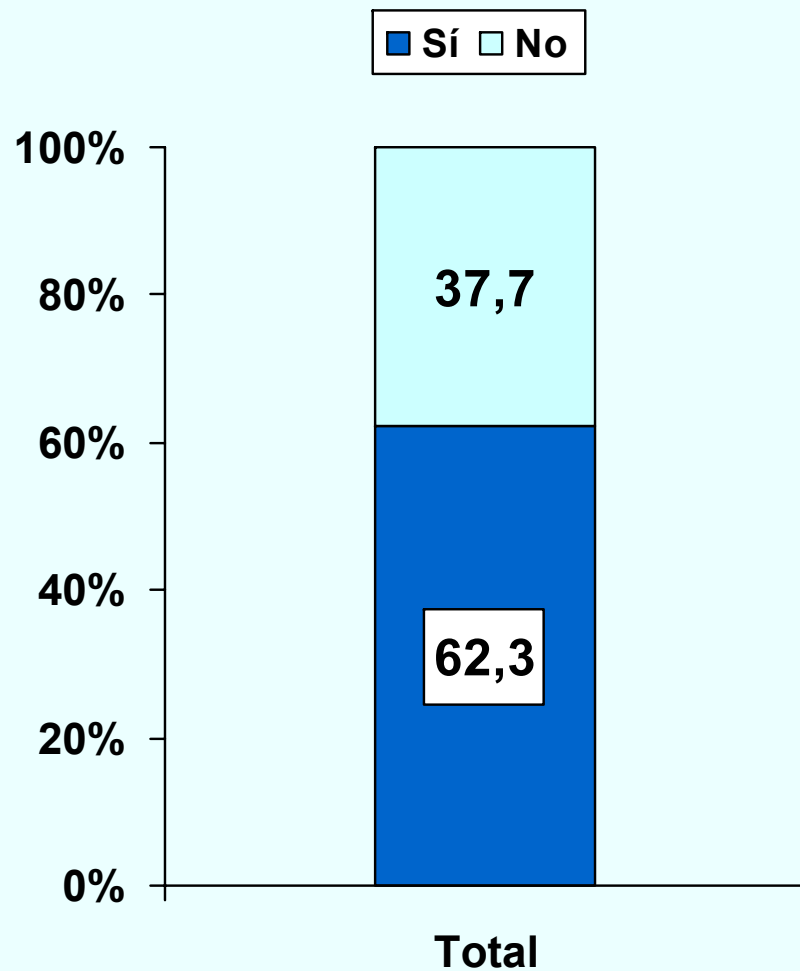


El 86.7% de los farmacéuticos refieren estar “bastante o muy preocupados” por las consecuencias nocivas que el humo del tabaco ambiental puede tener en personas que no son fumadoras, siendo esta proporción muy superior entre los no fumadores (91.6%) frente a los fumadores (65.8%).

Un 34.2% de los fumadores están “poco o nada preocupados” por las consecuencias nocivas del humo del tabaco ambiental puede tener en personas que no son fumadoras, frente a solo un 1.2% de los no fumadores.

N=204 (Todos)

¿En su farmacia hay carteles, folletos y otros materiales de consejo antitabáquico?

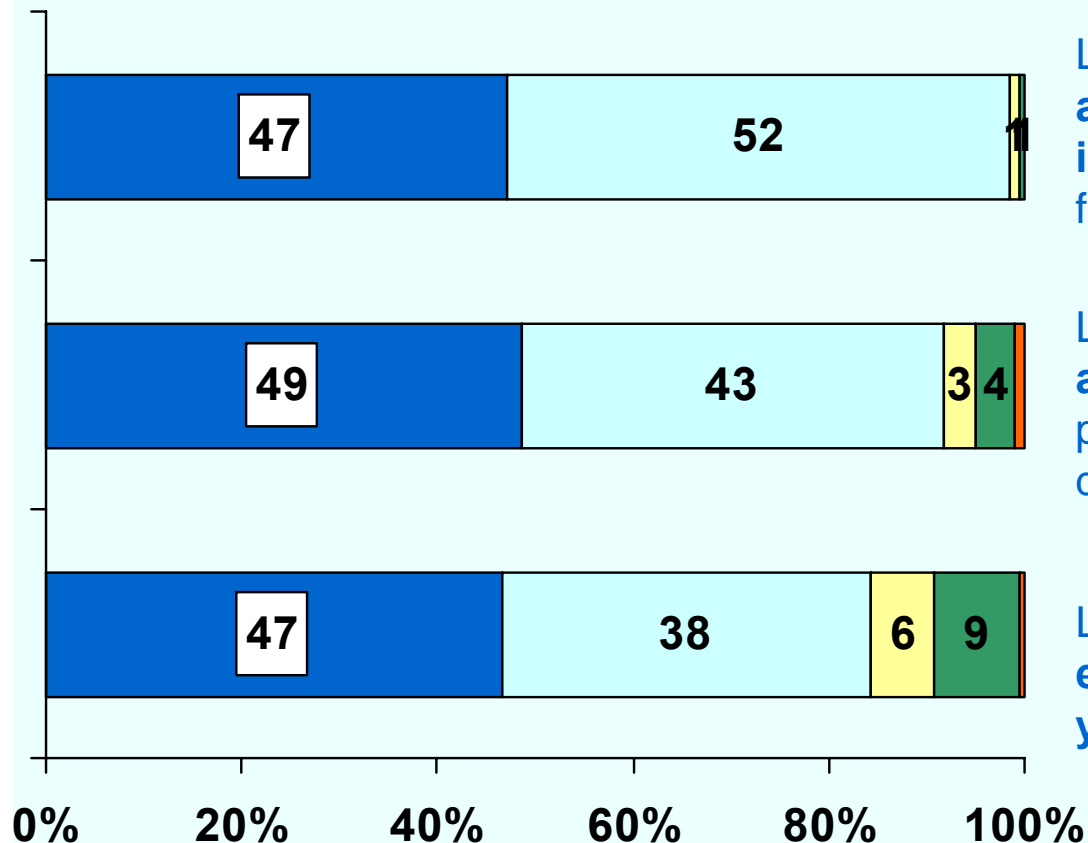


N=204 (Todos)

El 62.3% de los farmacéuticos refiere que en su farmacia hay carteles, folletos y otros materiales de consejo antitabaco.

¿Está de acuerdo con las siguientes afirmaciones?(I)

■ Muy de acuerdo
 □ De acuerdo
 □ Ni de acuerdo/desacuerdo
 ■ Desacuerdo
 ■ Muy en desacuerdo



Los profesionales sanitarios deberían ser **agentes claves en la difusión de la información** sobre las consecuencias de fumar en la población.

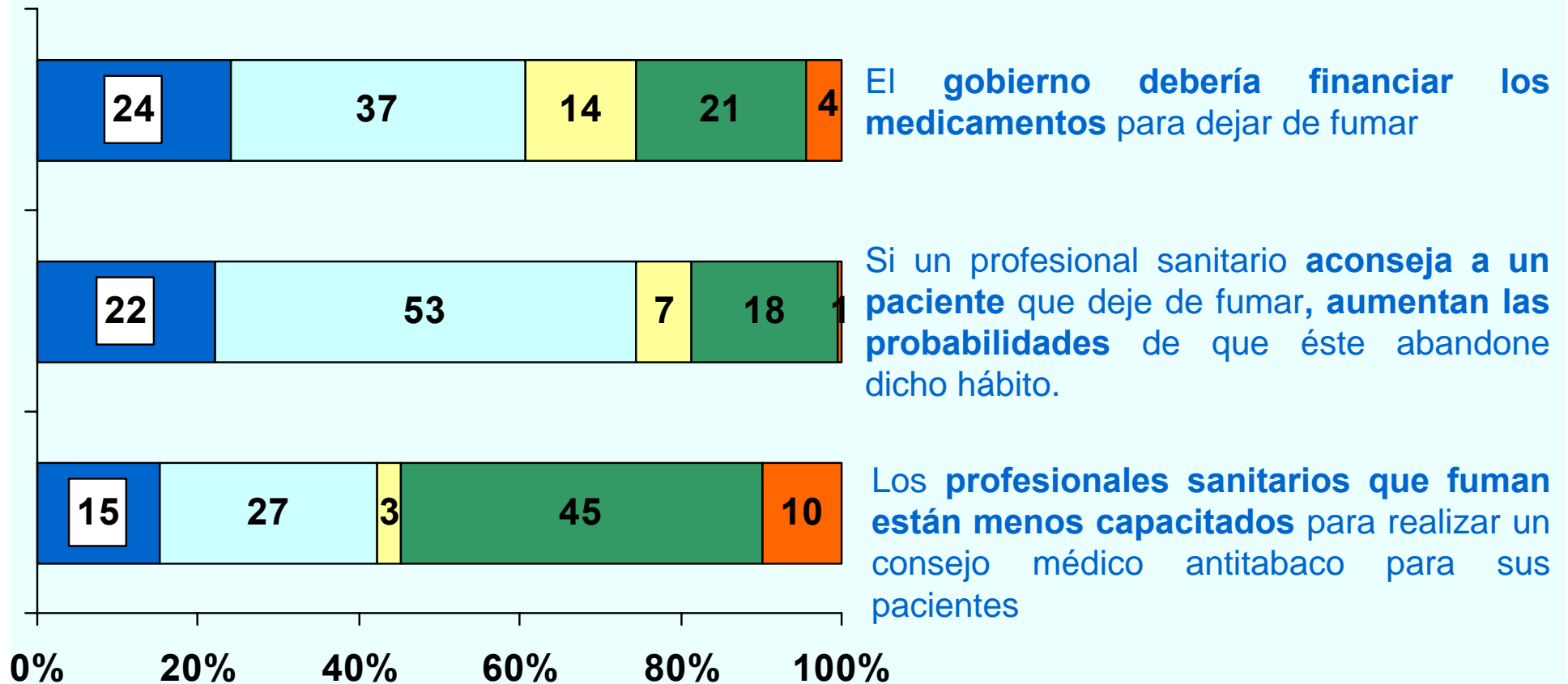
Los profesionales sanitarios deberían **aconsejar sistemáticamente** a todos sus pacientes fumadores sobre la importancia de dejar de fumar.

Los profesionales sanitarios **deben dar ejemplo a sus pacientes y a la sociedad y no fumar**

N=204 (Todos)

¿Está de acuerdo con las siguientes afirmaciones?(II)

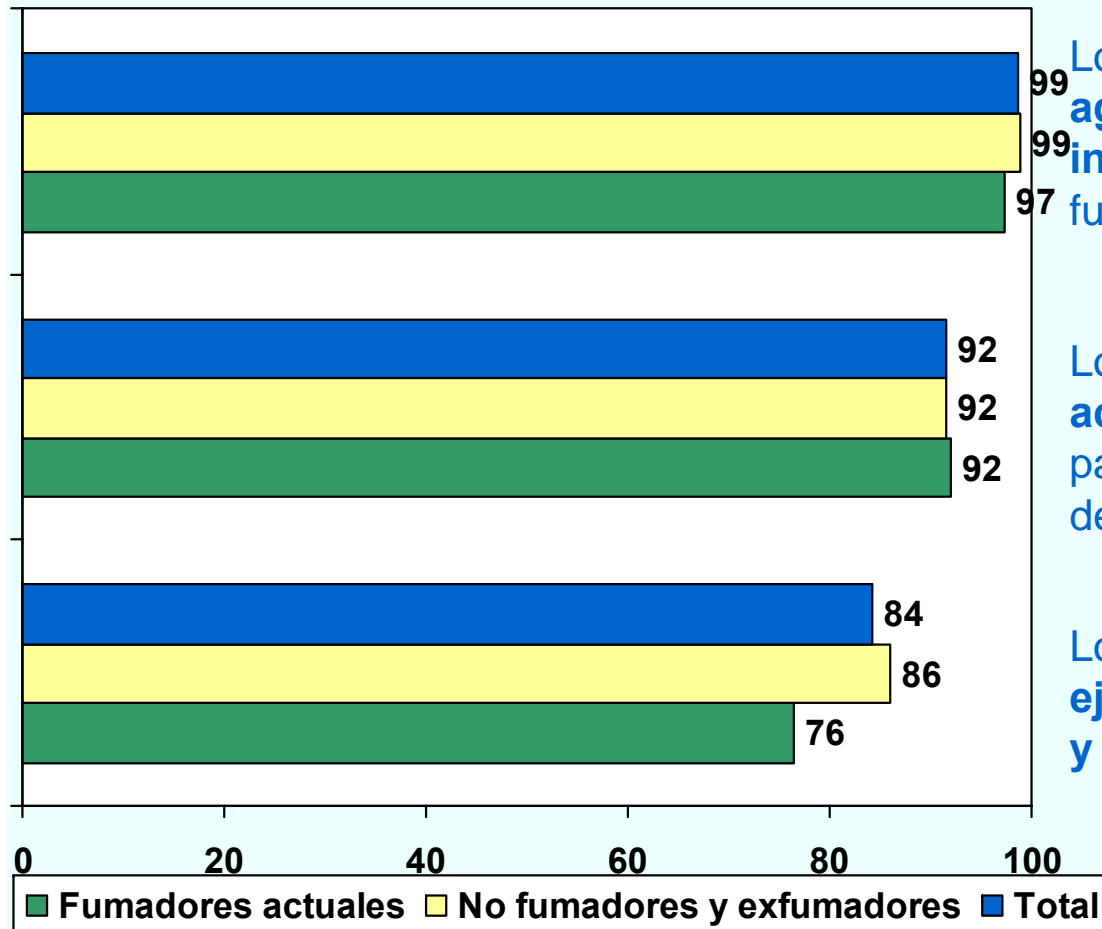
■ Muy de acuerdo
 ■ De acuerdo
 ■ Ni de acuerdo/desacuerdo
 ■ Desacuerdo
 ■ Muy en desacuerdo



N=204 (Todos)

¿Está de acuerdo con las siguientes afirmaciones?(III)

Muy de acuerdo o de acuerdo



Los profesionales sanitarios deberían ser **agentes claves en la difusión de la información** sobre las consecuencias de fumar en la población.

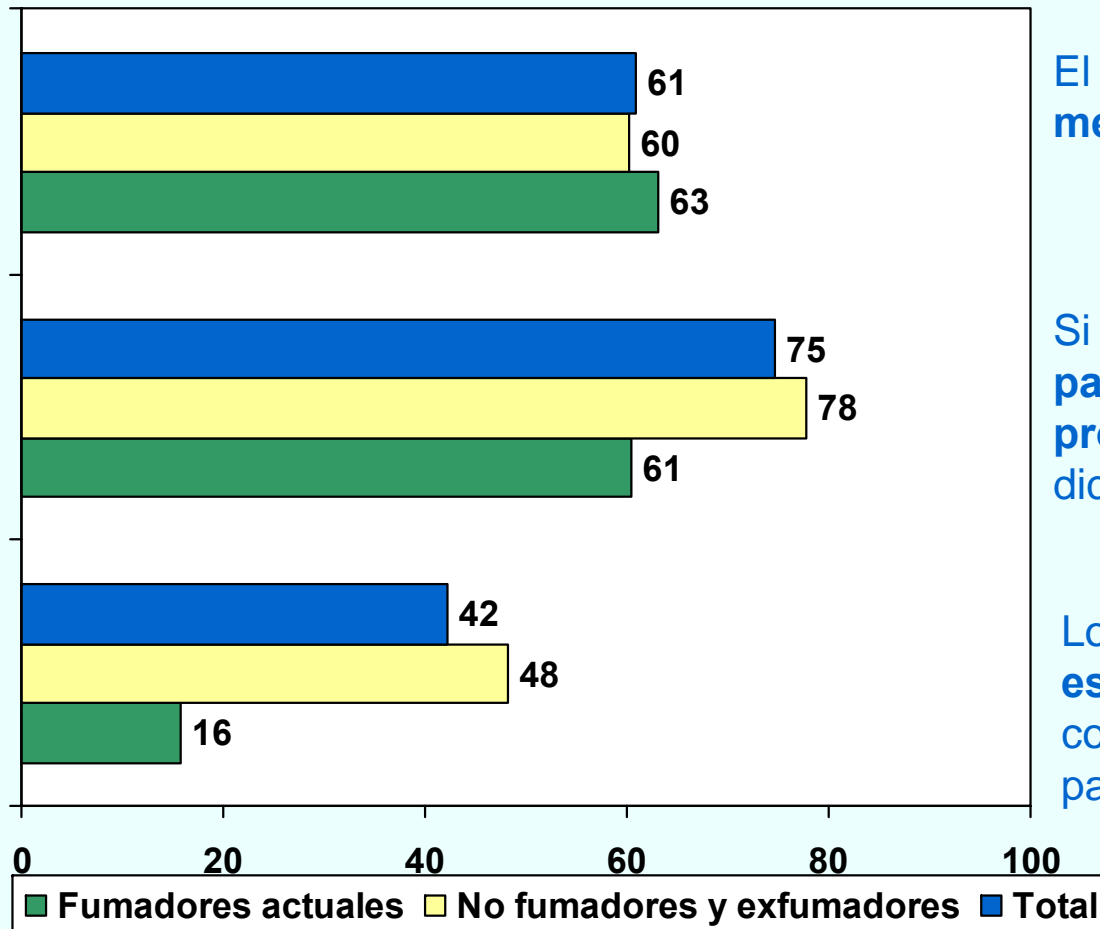
Los profesionales sanitarios deberían **aconsejar sistemáticamente** a todos sus pacientes fumadores sobre la importancia de dejar de fumar.

Los profesionales sanitarios **deben dar ejemplo a sus pacientes y a la sociedad y no fumar**

N=204 (Todos)

¿Está de acuerdo con las siguientes afirmaciones?(IV)

Muy de acuerdo o de acuerdo



N=204 (Todos)

El **gobierno debería financiar los medicamentos** para dejar de fumar

Si un profesional sanitario **aconseja a un paciente** que deje de fumar, **aumentan las probabilidades** de que éste abandone dicho hábito.

Los **profesionales sanitarios que fuman están menos capacitados** para realizar un consejo médico antitabaco para sus pacientes



VITa

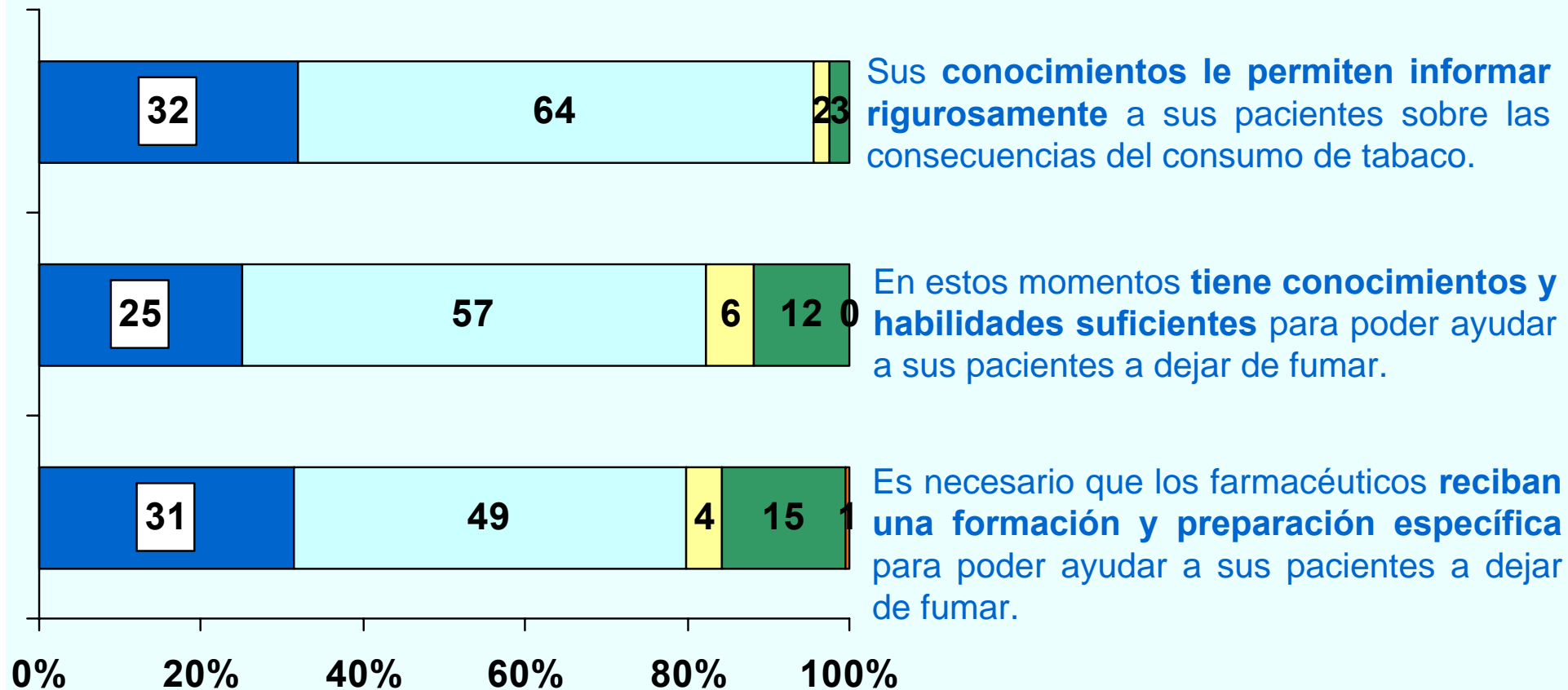
Vigilancia Integral del Tabaquismo

Plan Regional de Prevención y Control del Tabaquismo

RESULTADOS IX: FORMACIÓN

¿Está de acuerdo con las siguientes afirmaciones?(I)

■ Muy de acuerdo
 ■ De acuerdo
 ■ Ni de acuerdo/desacuerdo
 ■ Desacuerdo
 ■ Muy en desacuerdo



N=204 (Todos)



VITa

Vigilancia Integral del Tabaquismo

Plan Regional de Prevención y Control del Tabaquismo

CONCLUSIONES

CONCLUSIONES (I)

CONSUMO DE TABACO

- **Un 18.6% de los farmacéuticos consumen tabaco**, la mayor parte de ellos de forma diaria.
- La frecuencia de consumo de tabaco es **superior en las mujeres**.
- Los farmacéuticos más jóvenes son los que presentan una **mayor frecuencia de consumo de tabaco**.
- La **proporción de fumadores actuales**, disminuye progresivamente a medida que aumenta la edad, a costa del aumento de exfumadores en los grupos de edad más avanzada (30-59 años).

CONCLUSIONES (II)

CESE Y DESHABITUACIÓN

- Se observa que **más de un tercio de los fumadores** ha realizado algún **intento para dejar de fumar** en los últimos 12 meses y casi **otro tercio está pensando dejar de fumar en los próximos 6 meses**.
- Solo un **3.2% de los exfumadores** refirió que les había ayudado otro **profesional sanitario** a dejar de fumar.
- La principal razón por la que los exfumadores abandonaron el consumo de tabaco fue por la **preocupación por los efectos de su salud**, seguida del **sentirse independiente o libre de la adicción** y la **preocupación por los efectos en la salud de sus familiares** más cercanos.

EXPOSICIÓN PASIVA Y ENTORNO LABORAL

- Un **10.3% de los farmacéuticos** está expuesto al humo de tabaco en su **farmacia** de forma habitual u ocasionalmente.
- **Más de un tercio (42.1%)** de los fumadores, refiere **fumar en la farmacia**.

CONSEJO SANTARIO

- Una **gran mayoría de farmacéuticos** (80.8%) **recibe alguna demanda para dejar de fumar** de las personas que acuden a su farmacia “frecuentemente o algunas veces”.
- Cuando los farmacéuticos reciben una demanda para dejar de fumar, la mayoría realiza un **consejo sanitario** (99%), seguido de la **recomendación de sustitutos de nicotina** (94%) y la recomendación de **acudir a su médico general** (82%).
- **Más de un tercio** de los farmacéuticos **no dispone de material escrito** como ayuda a la hora de realizar el consejo antitabaco.
- Los farmacéuticos creen que los tratamientos que tienen un grado de eficacia “alta o media” son por orden de frecuencia: **los sustitutos de nicotina, el bupropion, la terapia psicológica y el consejo sanitario.**

ACTITUDES Y OPINIONES

- **Más de dos tercios** de los farmacéuticos (64.7%) **definen su papel en el tratamiento del tabaquismo como “bastante o muy importante”**.
- **Dos tercios** de los farmacéuticos (61.8%) **creen que podrían tener un mayor papel en el tratamiento del tabaquismo**, identificando como obstáculos principales la falta de tiempo, la falta de medios y organización y por último la falta de formación.
- La **gran mayoría** de los farmacéuticos **refiere estar “bastante o muy preocupado” por los riesgos y las consecuencias del consumo de tabaco sobre la salud (96.6%)** así como sobre las **consecuencias nocivas de la exposición pasiva al humo del tabaco (86.7%)**. Los no fumadores se muestran bastante más preocupados por las consecuencias nocivas de la exposición pasiva al humo del tabaco.
- La **mayoría** de los farmacéuticos (84%) **creen que los profesionales sanitarios deberían dar ejemplo a sus pacientes y no fumar**.

FORMACIÓN

- El 80% de los encuestados cree que **es necesario que los farmacéuticos reciban una formación y preparación específica** para poder ayudar a los fumadores a dejar de fumar.
- La gran mayoría de los farmacéuticos creen que, **sus conocimientos les permiten informar rigurosamente** sobre las consecuencias del consumo de tabaco (96%) y que en estos momentos tiene **conocimientos y habilidades suficientes** para poder ayudar a los fumadores a dejar de fumar (82%).