

# RESULTADOS DE LA ENCUESTA DE TABACO A EDUCADORES DE LA COMUNIDAD DE MADRID. 2005

## *Resumen*

*Plan Regional  
de Prevención y Control  
del Tabaquismo  
2005-2007*

# INTRODUCCIÓN I

- El consumo de cigarrillos es la principal causa prevenible o evitable de pérdida de salud, invalidez y de muerte prematura en los países desarrollados (Organización Mundial de la Salud)
- En la actualidad constituye una auténtica epidemia de escala mundial.
- España (2001): 54.200 muertes anuales atribuibles al tabaco.
- Comunidad de Madrid (1998): 5.700 muertes anuales atribuibles al tabaco.
- Prioridad en salud pública: necesidad de una acción política y social para concienciar a la población de que el no fumar sea el comportamiento normal.

# INTRODUCCIÓN II

## Plan Regional de Prevención y Control del tabaquismo

- **Contexto:** La Consejería de Sanidad y Consumo de la Comunidad de Madrid, de forma coordinada con el Plan Nacional de Prevención y Control del Tabaquismo del Ministerio de Sanidad y Consumo, ha desarrollado un **Plan Regional de Prevención y Control del Tabaquismo (2005-2007)**.
- **Objetivo:** Reducir de manera continua la prevalencia del consumo de tabaco y la exposición al humo del tabaco, así como conseguir una reflexión conjunta, un diálogo abierto y un consenso de conocimientos en los diferentes ámbitos de actuación.
- **Población diana:** Los centros escolares forman parte prioritaria de la planificación estratégica del Programa Regional, debido tanto al papel privilegiado de los profesionales de la educación en la intervención de la prevención del inicio del consumo, como a su rol social de “**profesionales modelo**”.

# OBJETIVOS

- **Conocer el patrón actual del consumo de tabaco en los educadores de la Comunidad de Madrid.**
- **Conocer las actividades curriculares de los centros de enseñanza primaria y secundaria en relación a la prevención del tabaquismo.**
- **Conocer los conocimientos, opiniones y actitudes de este colectivo acerca del tabaco.**
- **Conocer las necesidades de formación de este colectivo acerca de la prevención del tabaquismo en los jóvenes.**

- **Población diana:** El estudio va dirigido a educadores de centros escolares de educación primaria y secundaria (ESO, bachillerato y formación profesional (FP)) de la Comunidad de Madrid.
- **Muestra:** La muestra es representativa de toda la Comunidad de Madrid con una selección de 120 colegios de titularidad pública y privada, 60 de educación primaria y otros 60 de ESO, bachillerato y FP.
- **Tamaño muestral:** Se han realizado 805 entrevistas a educadores: 303 a profesores de primaria y 502 a profesores de ESO, bachillerato y FP.  
Esta distribución no es proporcional, dando más “peso” a la educación secundaria debido al interés del Programa Regional por calcular con mayor precisión en este estrato las estimaciones. Las estimaciones totales expuestas en este documento están calculadas a su vez teniendo en cuenta la distribución real de primaria y secundaria.
- **Instrumento:**
  - La entrevista se ha realizado de forma personal dirigiendo las preguntas un entrevistador.
  - El cuestionario consta de los siguientes apartados: consumo de tabaco, exposición en el entorno laboral, intervención educativa, conocimientos, barreras, actitudes y opiniones y formación.
- **Cronograma:** El trabajo de campo se ha llevado a cabo durante el mes de **noviembre y diciembre de 2005**.



**VITa**

Vigilancia Integral del Tabaquismo

*Plan Regional de Prevención y Control del Tabaquismo*

# **RESULTADOS I: CARACTERÍSTICAS DE LA MUESTRA**

## CARACTERÍSTICAS DE LA MUESTRA (I)

### Género:

- Hombres: 38.1%
- Mujeres: 61.9%

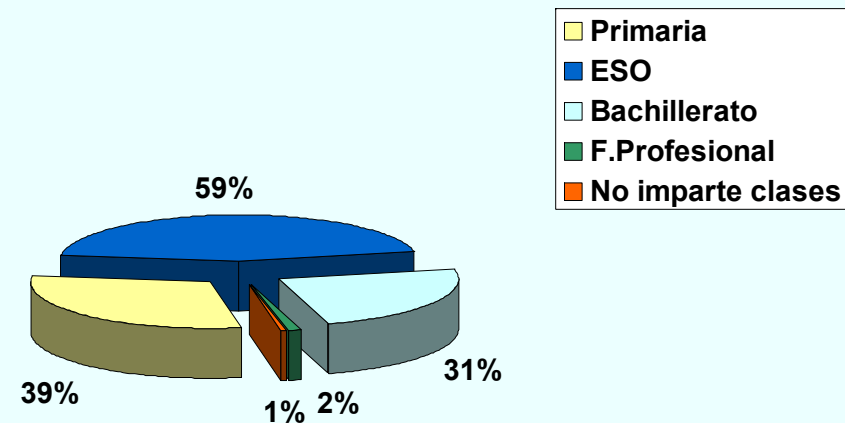
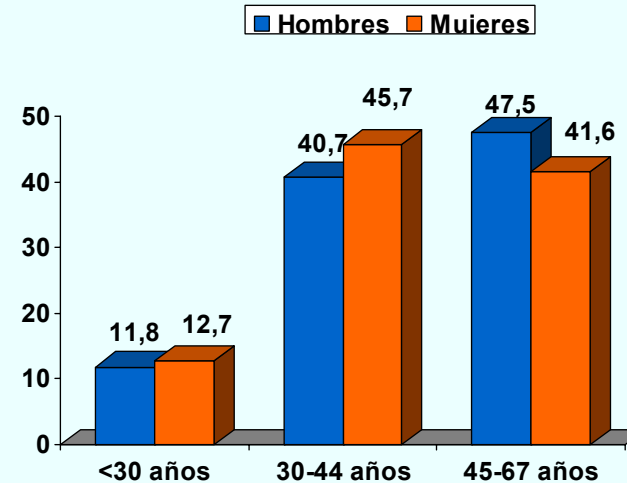
**Edad media:** 42.4 (22-67 años)

### Nivel educativo:

- Primaria: 37.6%
- ESO, bachillerato, FP: 62.4%

### Titularidad:

- Público: 56.3%
  - Concertado: 34.7%
  - No concertado: 9.1%
- Privado: 43.8%





**VITa**

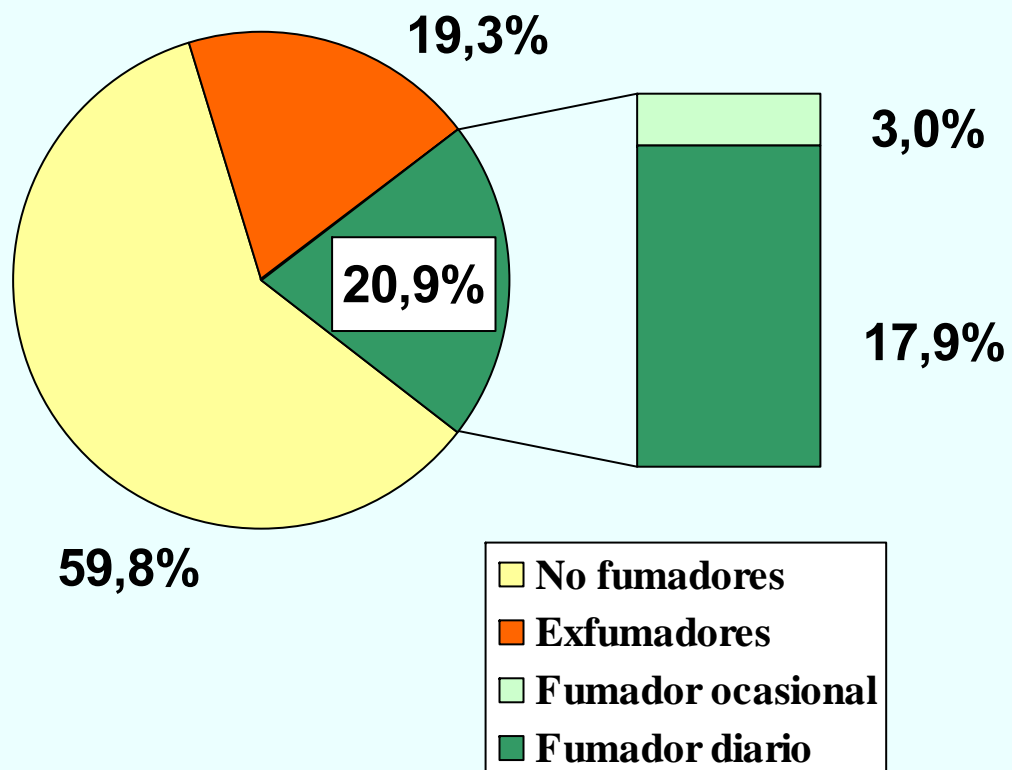
Vigilancia Integral del Tabaquismo

*Plan Regional de Prevención y Control del Tabaquismo*

# **RESULTADOS II: CONSUMO DE TABACO**



## Consumo de tabaco en educadores de la Comunidad de Madrid



La mayoría de los educadores (59.8%) refiere no haber fumado nunca.

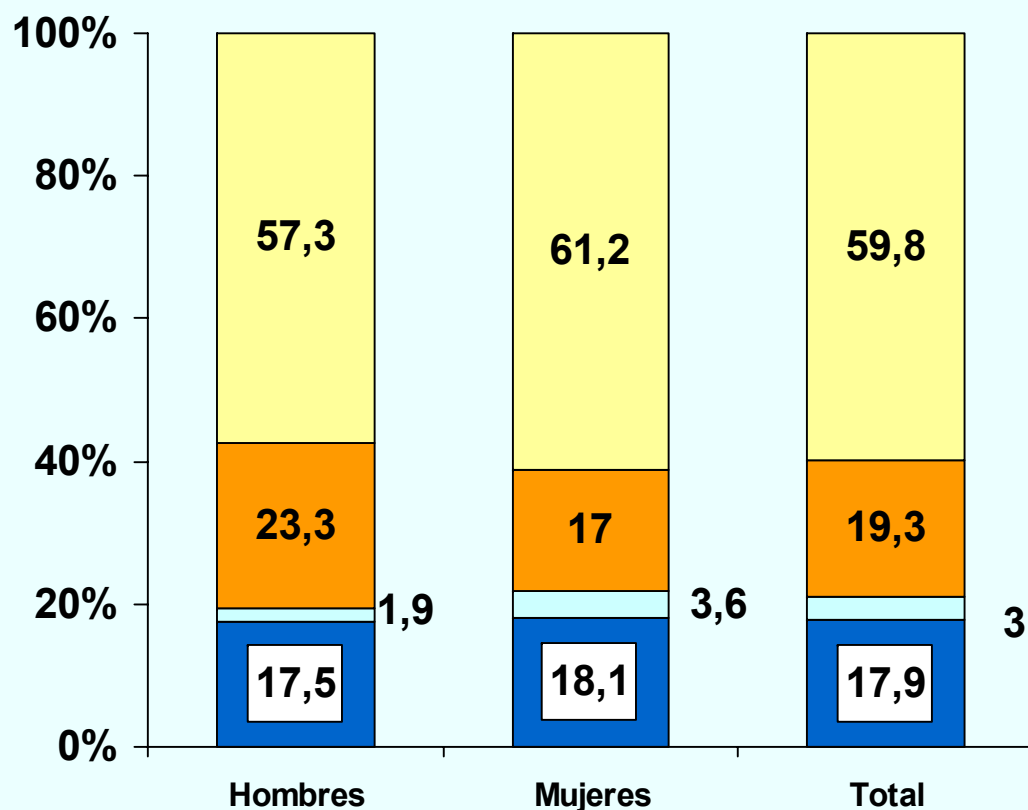
La proporción de fumadores actuales (diarios y ocasionales) es de un 20.9%, de los cuales un 17.9% fuman diariamente y tan solo un 3% lo hacen de forma ocasional.

La proporción de exfumadores es de un 19.3%.

**N=805 (Todos)**

## Consumo de tabaco según género

■ Fumador diario ■ Fumador ocasional ■ Ex fumador ■ No fumador



En el análisis estratificado por sexo, se observa que la proporción de fumadores actuales (diarios y ocasionales) es ligeramente superior en las mujeres (21.7%) con respecto a los hombres (19.4%)

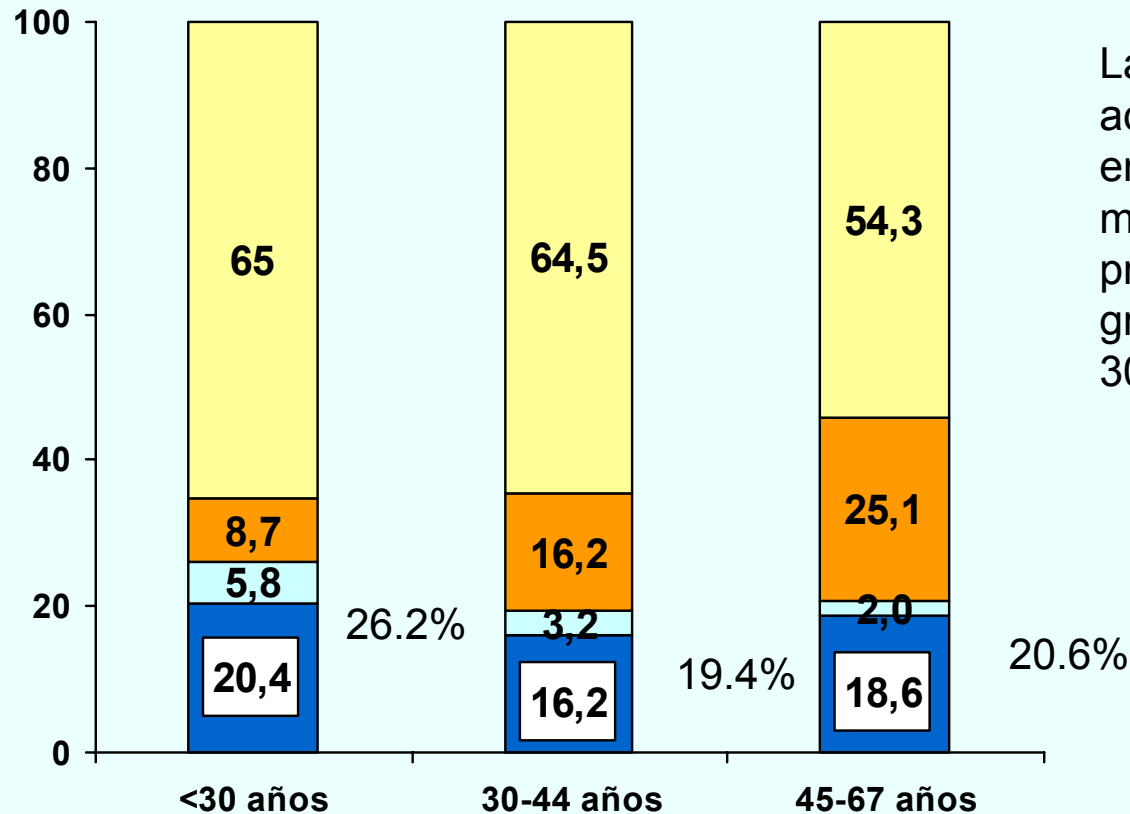
Sin embargo, la proporción de exfumadores es mayor en los hombres (23.3% frente a un 17% en las mujeres).

La proporción de no fumadores es superior en las mujeres, 61.2% frente a un 57.3% en los hombres.

**N=805 (Todos)**

Fuente: Encuesta de tabaco educadores de la Comunidad de Madrid. Instituto de Salud Pública. Comunidad de Madrid

## Consumo de tabaco estratificado por grupos de edad



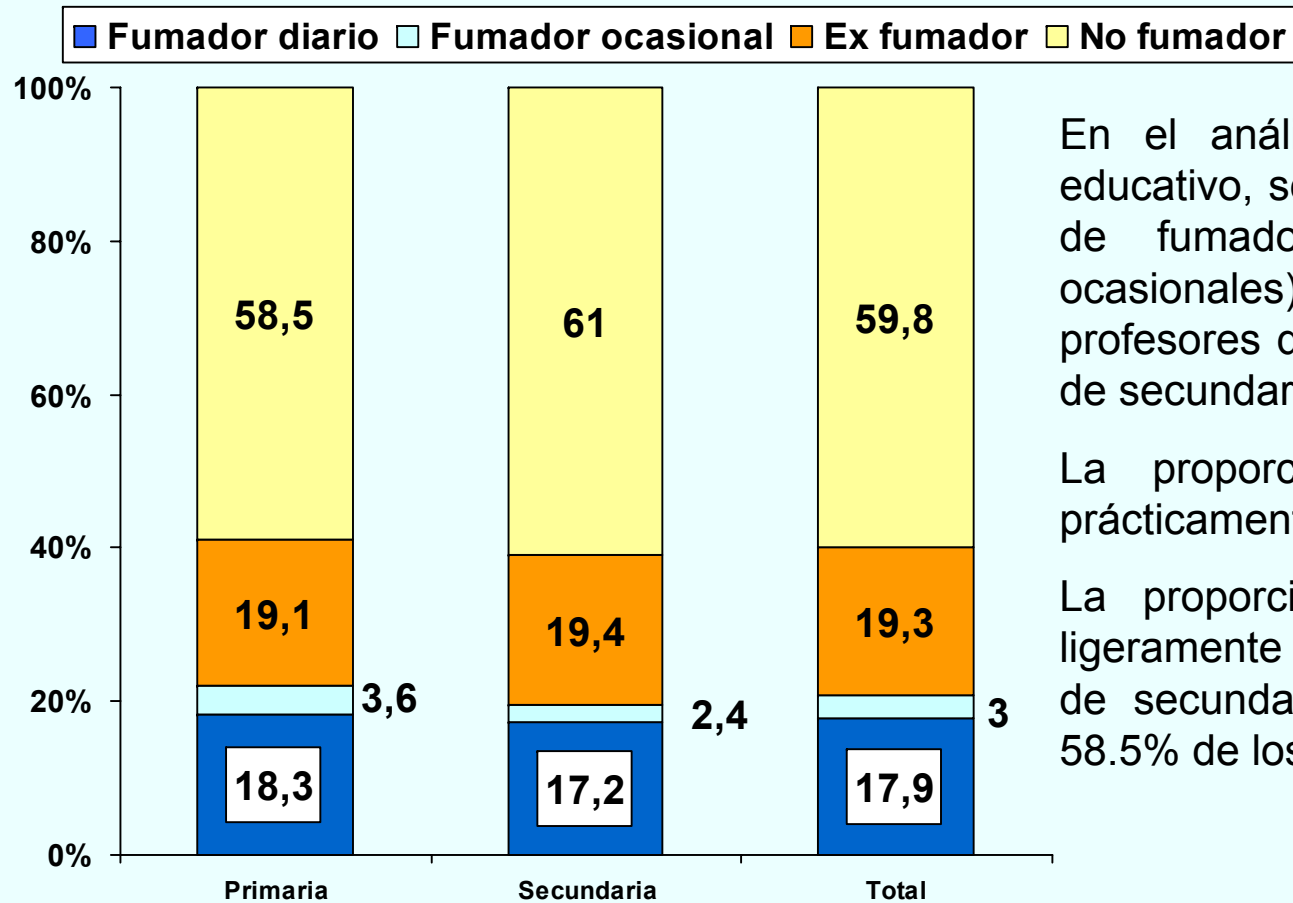
La mayor proporción de fumadores actuales (diarios y ocasionales) se encuentra en el grupo de edad de los menores de 30 años, con una prevalencia del 26.2%, seguido del grupo de 45-67 años (20.6%) y el de 30-44 años (19.4%).

■ Fumadores diarios   ■ Fumadores ocasionales   ■ Exfumadores   ■ No fumadores

**N=805**

Fuente: Encuesta de tabaco educadores de la Comunidad de Madrid. Instituto de Salud Pública. Comunidad de Madrid

## Consumo de tabaco según nivel educativo



En el análisis estratificado por nivel educativo, se observa que la proporción de fumadores actuales (diarios y ocasionales) es muy similar en los profesores de primaria (21.9%) y en los de secundaria (20.6%)

La proporción de exfumadores es prácticamente similar en ambos grupos.

La proporción de no fumadores es ligeramente superior en los profesores de secundaria, con un 61% frente al 58.5% de los de primaria.

**N=805 (Todos)**

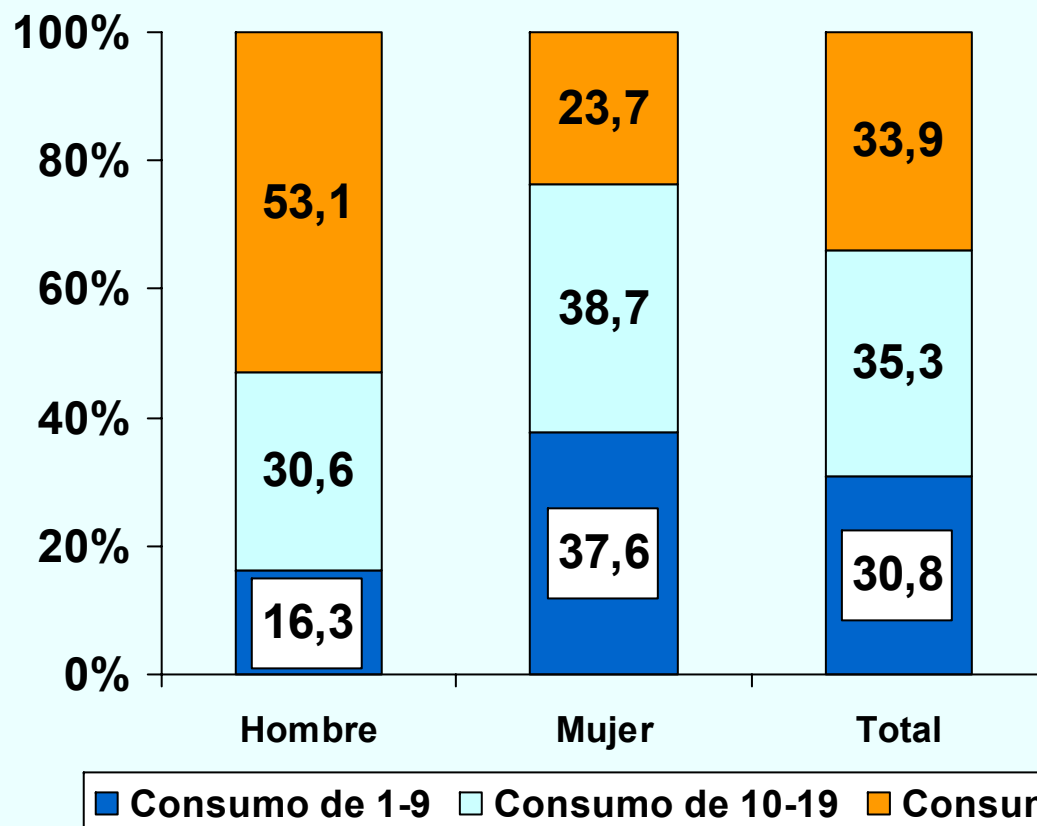
Fuente: Encuesta de tabaco educadores de la Comunidad de Madrid. Instituto de Salud Pública. Comunidad de Madrid

## Nº de cigarrillos consumidos por fumadores diarios según género

**Consumo medio: 13.5 cigarrillos/día**

**-Hombres: 16.5 cigarrillos/día**

**-Mujeres: 12.4 cigarrillos/día**



En el análisis estratificado por género, se observa que la proporción de profesores que realizan un consumo  $\geq 20$  cigarrillos/día es del 33.9%, siendo muy superior en los hombres, con un 53.1%, frente al 23.7% de las mujeres.

**N=143 (Fumadores diarios)**

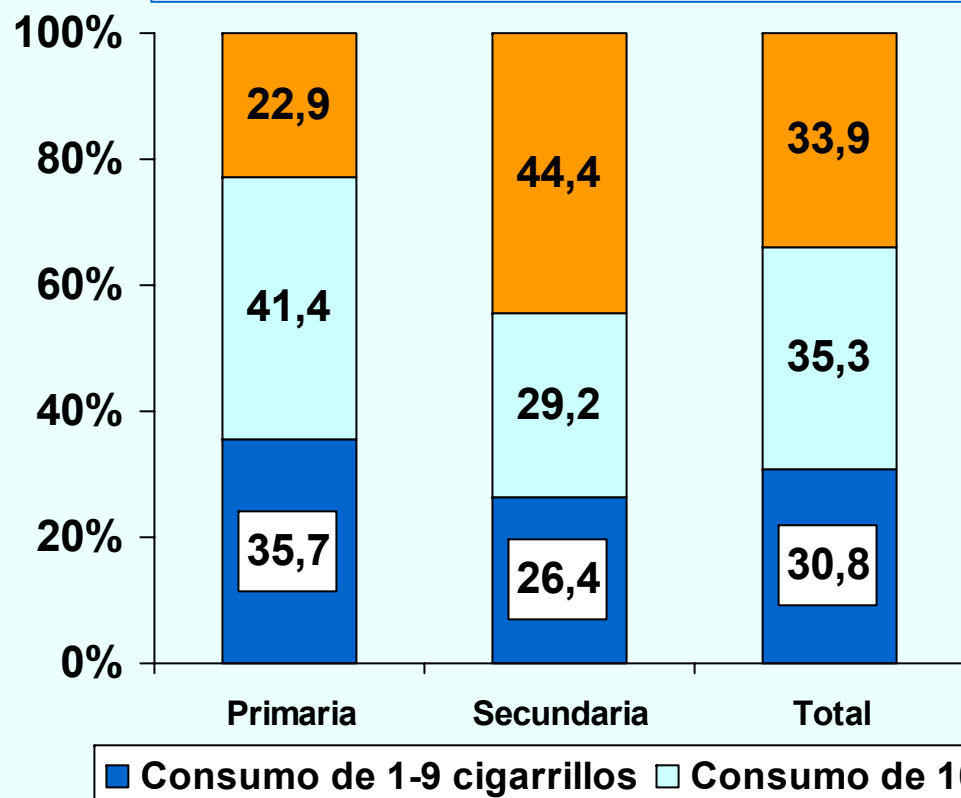
Fuente: Encuesta de tabaco educadores de la Comunidad de Madrid. Instituto de Salud Pública. Comunidad de Madrid

## Nº de cigarrillos consumidos por fumadores diarios según nivel educativo

Consumo medio: **13.5 cigarrillos/día**

-Primaria: **11.8 cigarrillos/día**

-Secundaria: **15.3 cigarrillos/día**



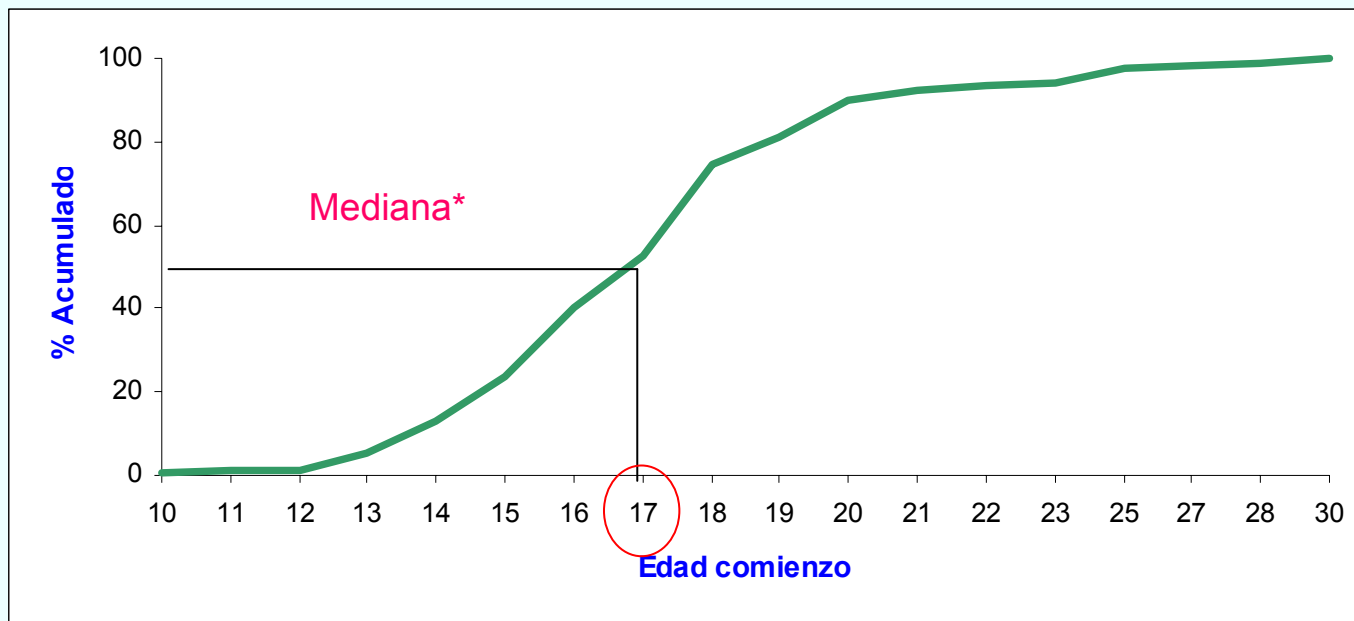
En el análisis estratificado por nivel educativo, se observa que la proporción de profesores que realizan un consumo  $\geq 20$  cigarrillos/día es del 33.9%, siendo superior en los profesores de educación secundaria, un 44.4%, frente al 22.9% de los de primaria.

En los profesores de primaria predomina el consumo de 10-19 cigarrillos/día.

**N=143 (Fumadores diarios)**

## Edad de inicio del hábito tabáquico de forma Regular ( $\geq 1$ cigarrillo/semana)

Edad media inicio hábito tabáquico:  
**17.5 años**



**Mediana\*** = valor central de la distribución

**N=143 (Fumadores diarios)**

Fuente: Encuesta de tabaco educadores de la Comunidad de Madrid. Instituto de Salud Pública. Comunidad de Madrid



**VITa**

Vigilancia Integral del Tabaquismo

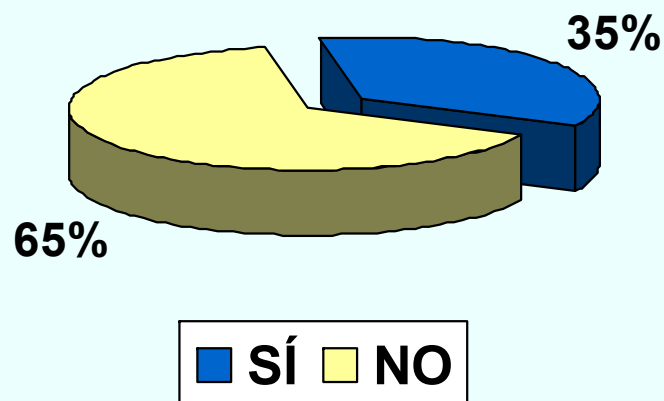
*Plan Regional de Prevención y Control del Tabaquismo*

# **RESULTADOS II: CESE O DESHABITUACIÓN**



## Intentos realizados para dejar de fumar durante los últimos 12 meses

Nº medio de intentos realizados para dejar de fumar: **2,4**



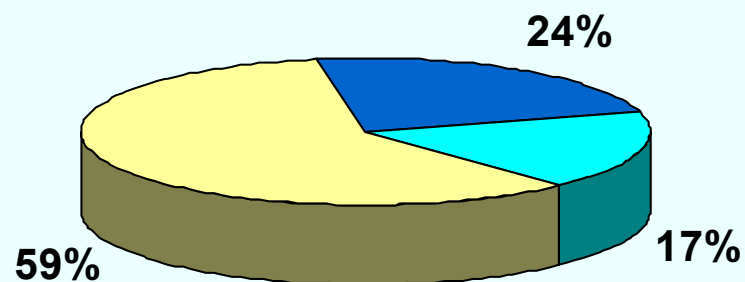
Un 35% de los fumadores actuales (diarios y ocasionales) ha realizado algún intento para dejar de fumar durante los últimos 12 meses.

El número medio de intentos para dejar de fumar durante los últimos 12 meses ha sido de 2.4, siendo mayor en las mujeres (2.6 intentos) con respecto a los hombres (1.7) y en los profesores de secundaria (2.7) con respecto a los de primaria (1.8)

**N=166 (Fumadores diarios y ocasionales)**

## En el momento actual ¿Está pensando dejar de fumar?

El **41%** de los fumadores está pensando en dejar de fumar en el plazo de 1-6 meses.



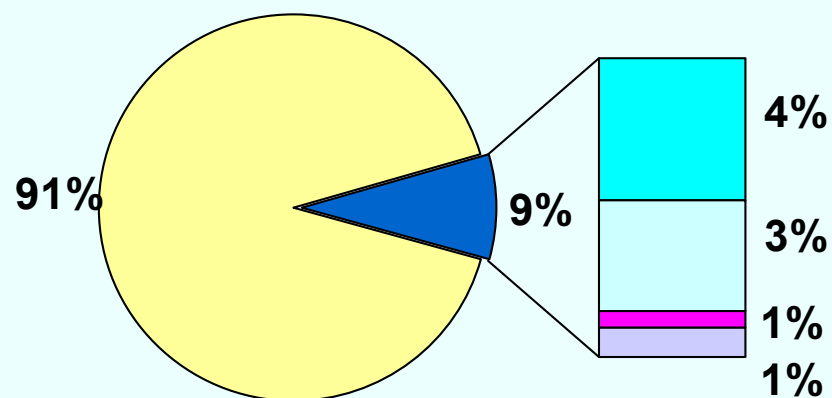
■ En un mes ■ En los próximos 6 meses ■ No

Un 24% de los fumadores actuales (diarios y ocasionales) está pensando en dejar de fumar en el próximo mes (fase de preparación) y un 17% en los próximos 6 meses (fase de contemplación)

**N=166 (Fumadores diarios y ocasionales)**

Fuente: Encuesta de tabaco educadores de la Comunidad de Madrid. Instituto de Salud Pública. Comunidad de Madrid

## ¿Ha buscado ayuda de un profesional sanitario para dejar de fumar? (I)



- NO
- Médico general
- Especialista
- Psicólogo
- Otros

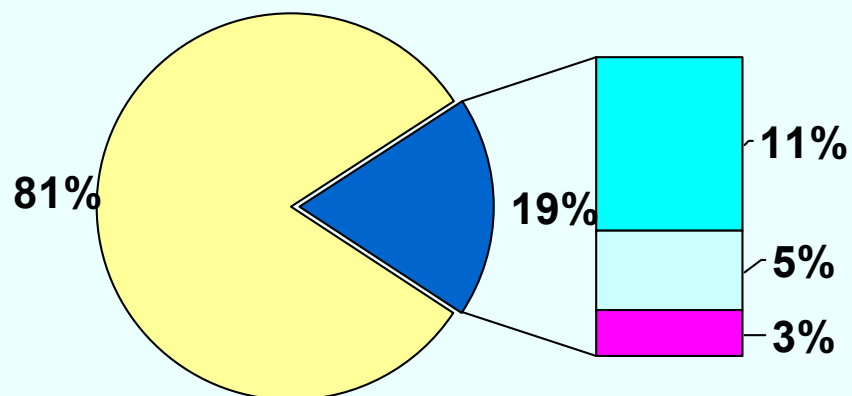
La gran mayoría de los fumadores (91%) no ha buscado ayuda para dejar de fumar.

Tan sólo un 9% de los fumadores ha buscado ayuda de un profesional sanitario, acudiendo en la mayoría de los casos al médico general (4%) especialista (3%) y psicólogo (1%).

**N=166 (Fumadores diarios y ocasionales)**

Fuente: Encuesta de tabaco educadores de la Comunidad de Madrid. Instituto de Salud Pública. Comunidad de Madrid

## ¿Ha buscado ayuda de un profesional sanitario para dejar de fumar? (II)

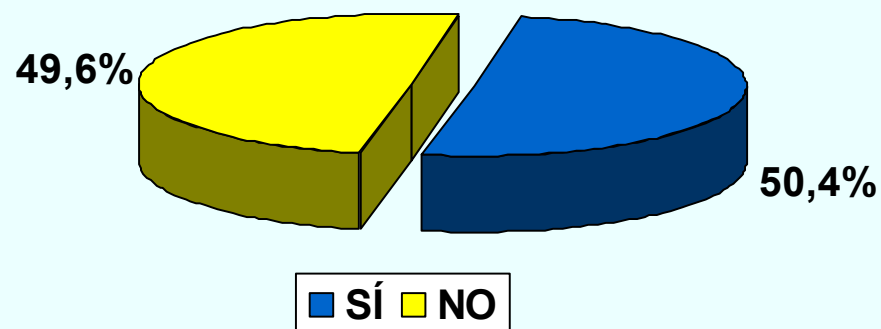


En el grupo de los fumadores que han hecho algún intento para dejar de fumar en el último año, el 18.7% ha buscado ayuda de algún profesional sanitario, acudiendo en la mayoría de los casos al médico general (10.9%) especialista (5.8%) y otros (2.8%).

- NO
- Médico general
- Especialista
- Otros

**N=59 (Fumadores diarios y ocasionales que han hecho algún intento para dejar de fumar en los últimos 12 meses)**

## ¿Le gustaría dejar de fumar si pudiera hacerlo fácilmente?



La mitad de los fumadores que no están pensando en dejar de fumar (los más resistentes), refieren que les gustaría dejar de fumar si pudieran hacerlo fácilmente.

**N=98 (Fumadores diarios y ocasionales que no están pensando en dejar de fumar)**



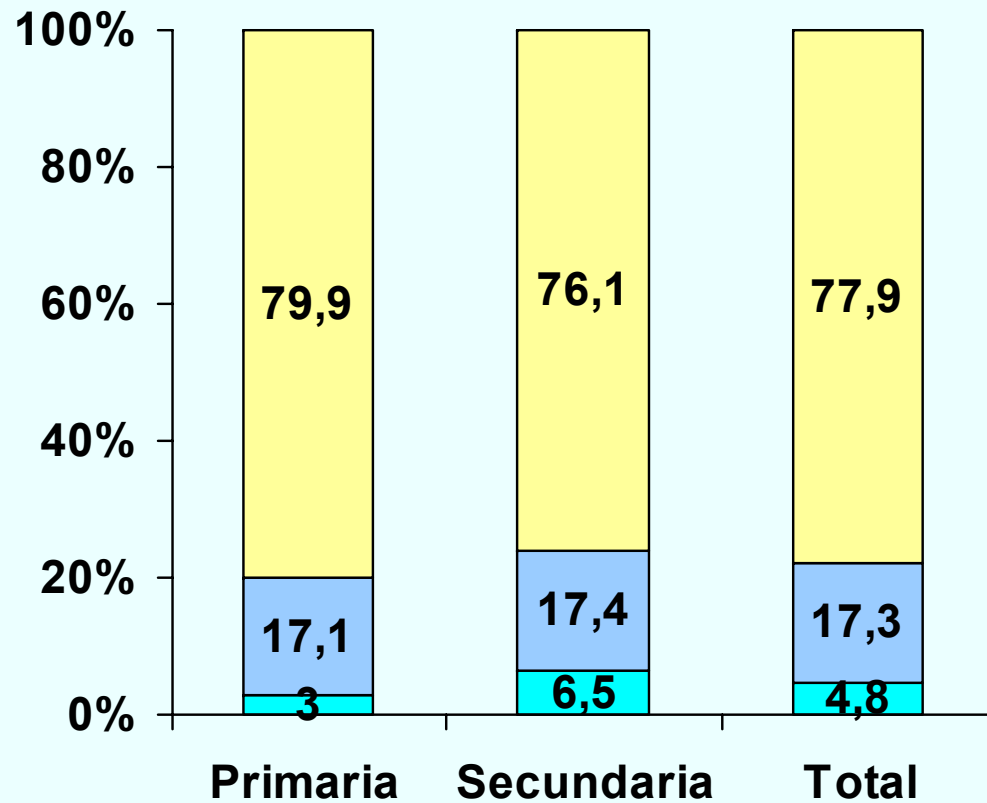
**VITa**

Vigilancia Integral del Tabaquismo

*Plan Regional de Prevención y Control del Tabaquismo*

# **RESULTADOS IV: EXPOSICIÓN PASIVA Y CONSUMO DE TABACO EN EL ENTORNO LABORAL**

## Exposición a humo ambiental de tabaco procedente de sus compañeros, otros trabajadores o alumnos del centro



Solo el 4.8% de los profesores refieren estar expuestos “habitualmente” al humo ambiental del tabaco.

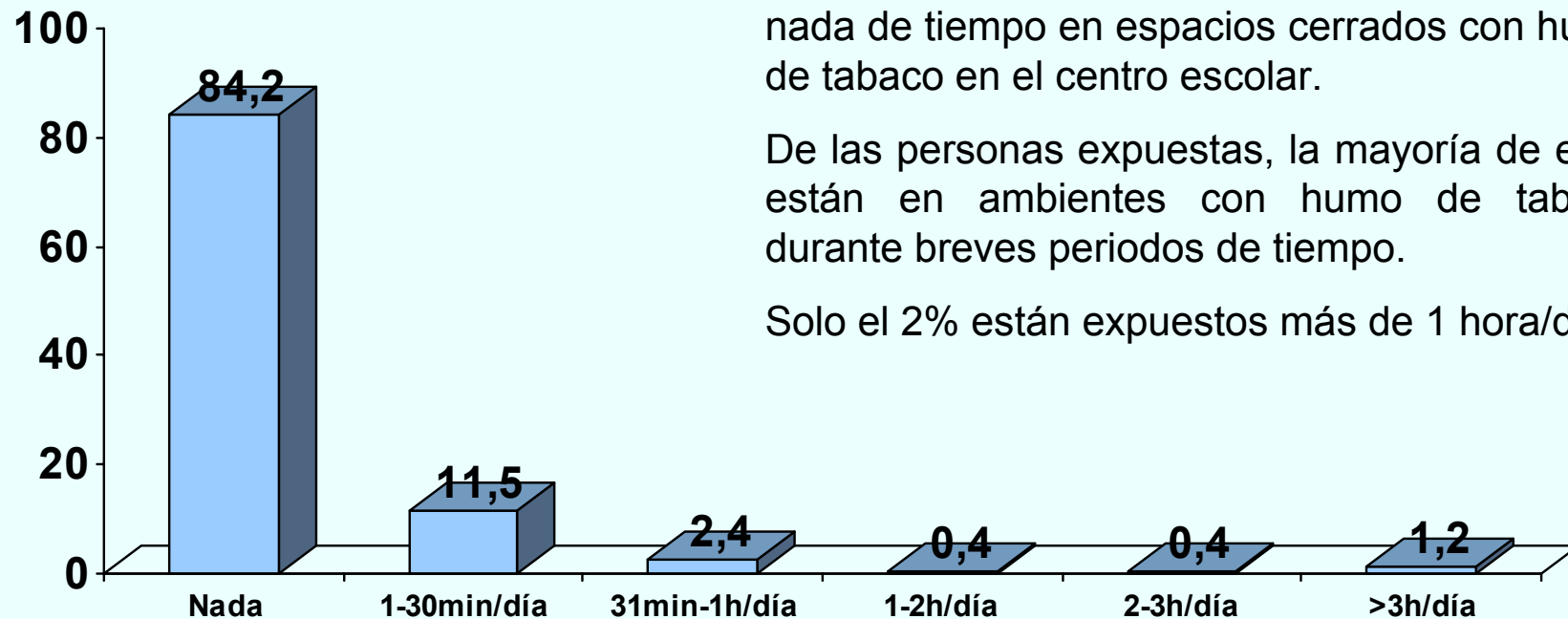
La exposición al humo ambiental del tabaco en el centro escolar, se produce más frecuentemente entre los profesores de educación secundaria, en los que el 23.9% refiere estar expuesto algunas veces (17.4%) o habitualmente (6.5%) a humo ambiental de tabaco

■ Sí, habitualmente 
 ■ Sí, algunas veces 
 ■ No, rara vez o nunca

**N=805 (Todos)**

Fuente: Encuesta de tabaco educadores de la Comunidad de Madrid. Instituto de Salud Pública. Comunidad de Madrid

## ¿Cuánto tiempo está en el trabajo en espacios cerrados con humo de tabaco?



El 84.2% de los profesores refiere no estar nada de tiempo en espacios cerrados con humo de tabaco en el centro escolar.

De las personas expuestas, la mayoría de ellas están en ambientes con humo de tabaco durante breves periodos de tiempo.

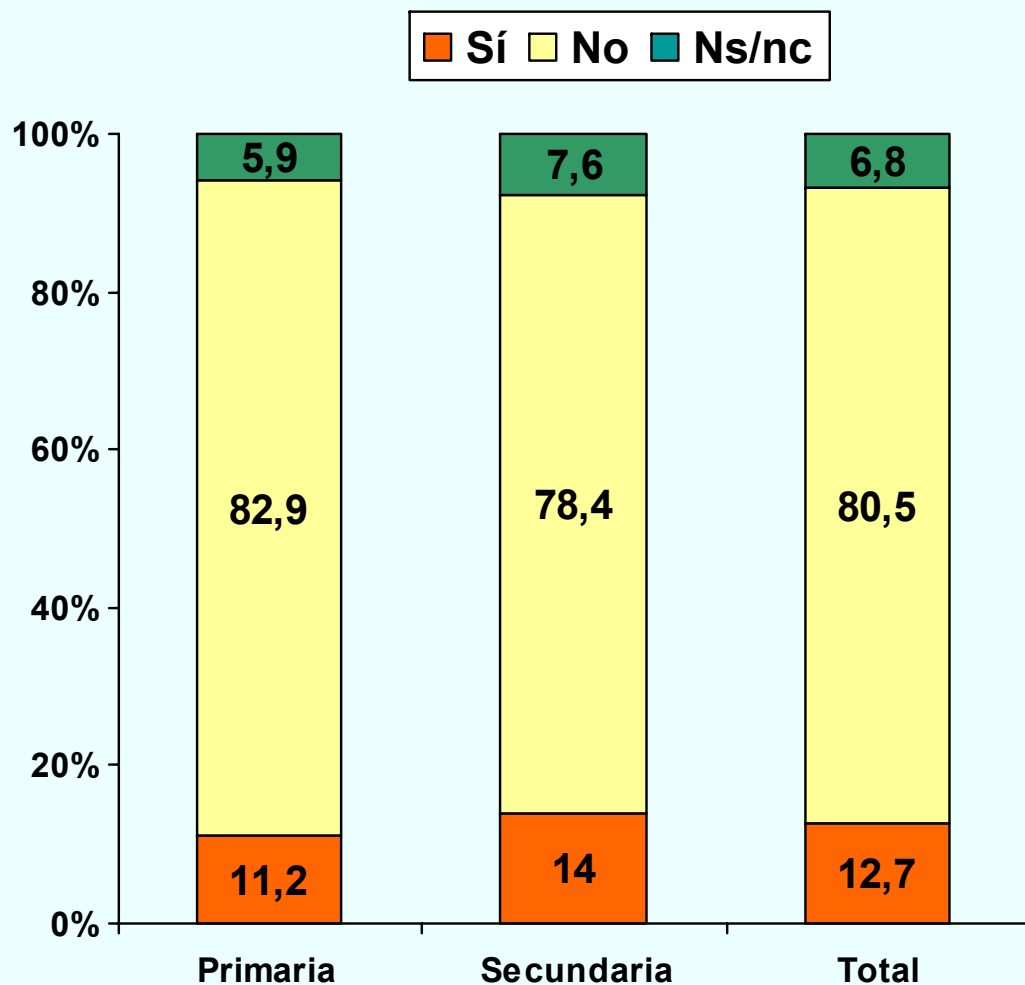
Solo el 2% están expuestos más de 1 hora/día.

**N=805 (Todos)**

Fuente: Encuesta de tabaco educadores de la Comunidad de Madrid. Instituto de Salud Pública. Comunidad de Madrid



## En la actualidad ¿hay conflictos o quejas en su centro escolar por culpa del tabaco?



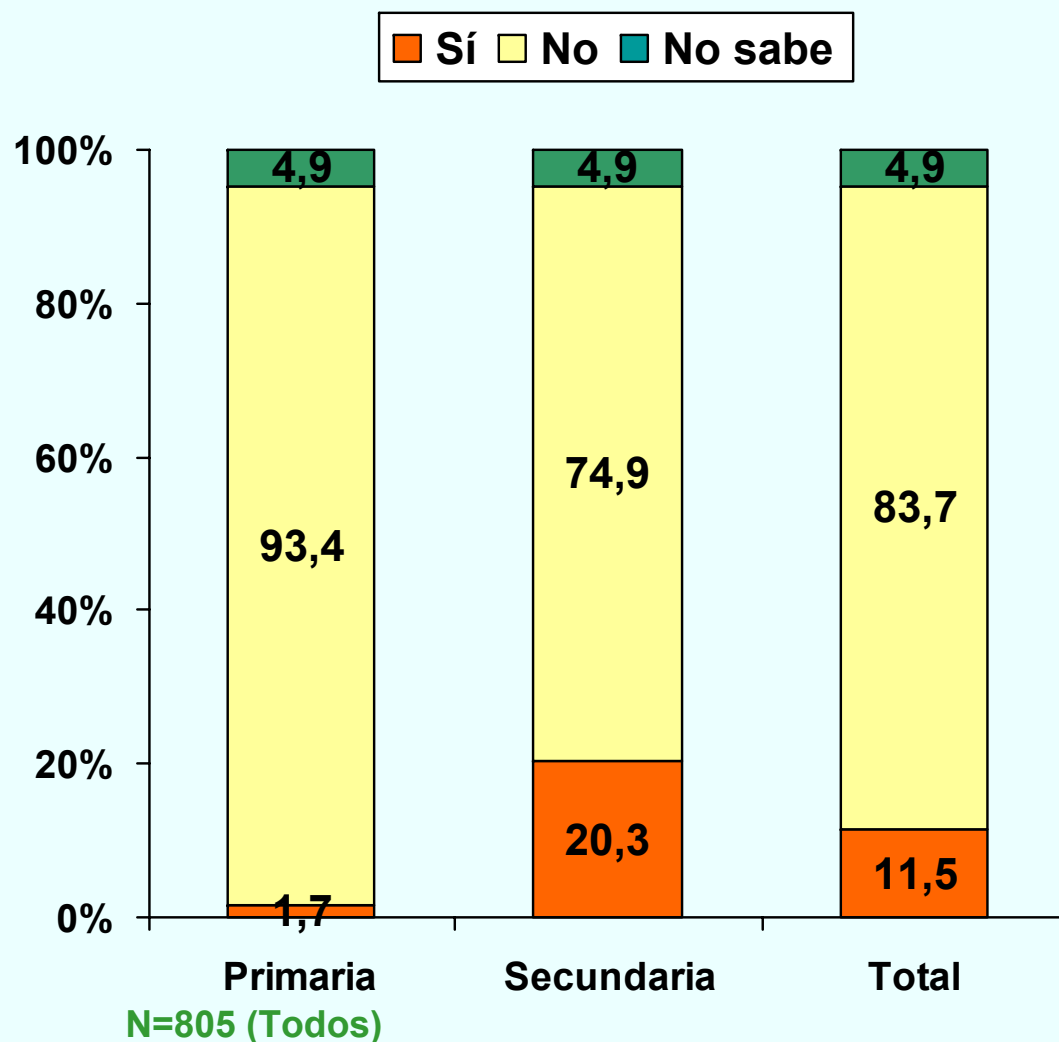
El 80.5% de los profesores refiere que no hay conflictos o quejas en su centro escolar por culpa del tabaco.

El 14% de los profesores de secundaria admite que sí existen conflictos o quejas en su centro escolar por culpa del tabaco, frente al 11.2% de profesores de primaria.

**N=805 (Todos)**

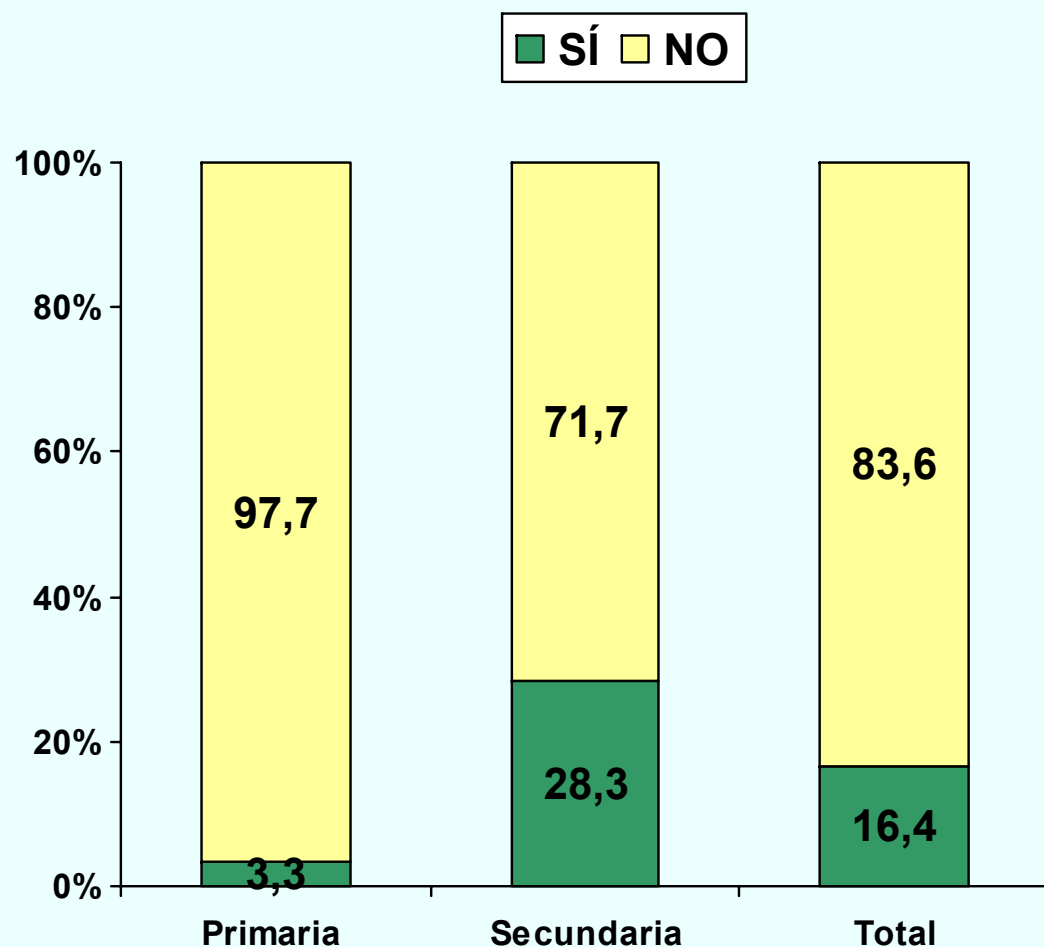
Fuente: Encuesta de tabaco educadores de la Comunidad de Madrid. Instituto de Salud Pública. Comunidad de Madrid

## ¿Fuman los alumnos en el recinto escolar incluyendo el patio, zonas deportivas, etc?



La proporción de profesores que señala que los alumnos fuman en el recinto escolar es muy superior entre los de secundaria, un 20.3% frente a tan sólo un 1.7% de los de primaria .

## ¿Tiene que llamar la atención a algún alumno por fumar dentro del recinto escolar?



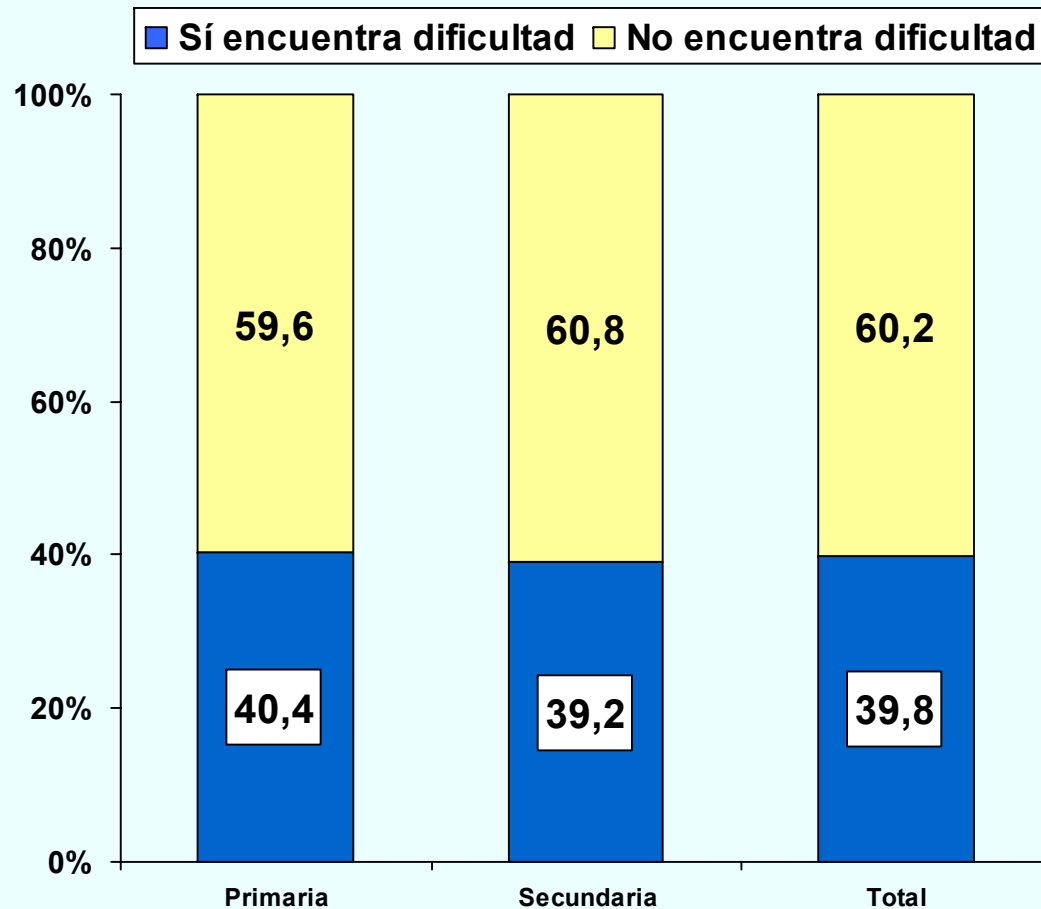
El 16.4% de los profesores refiere tener que llamar la atención a algún alumno por fumar dentro del recinto escolar.

La proporción de profesores que señala tener que llamar la atención a los alumnos por fumar dentro del recinto escolar es muy superior entre los de secundaria, un 28.3%, frente a tan sólo un 3.3% de los de primaria.

**N=805 (Todos)**

Fuente: Encuesta de tabaco educadores de la Comunidad de Madrid. Instituto de Salud Pública. Comunidad de Madrid

## ¿Encuentra dificultad para no fumar en lugares donde está prohibido?



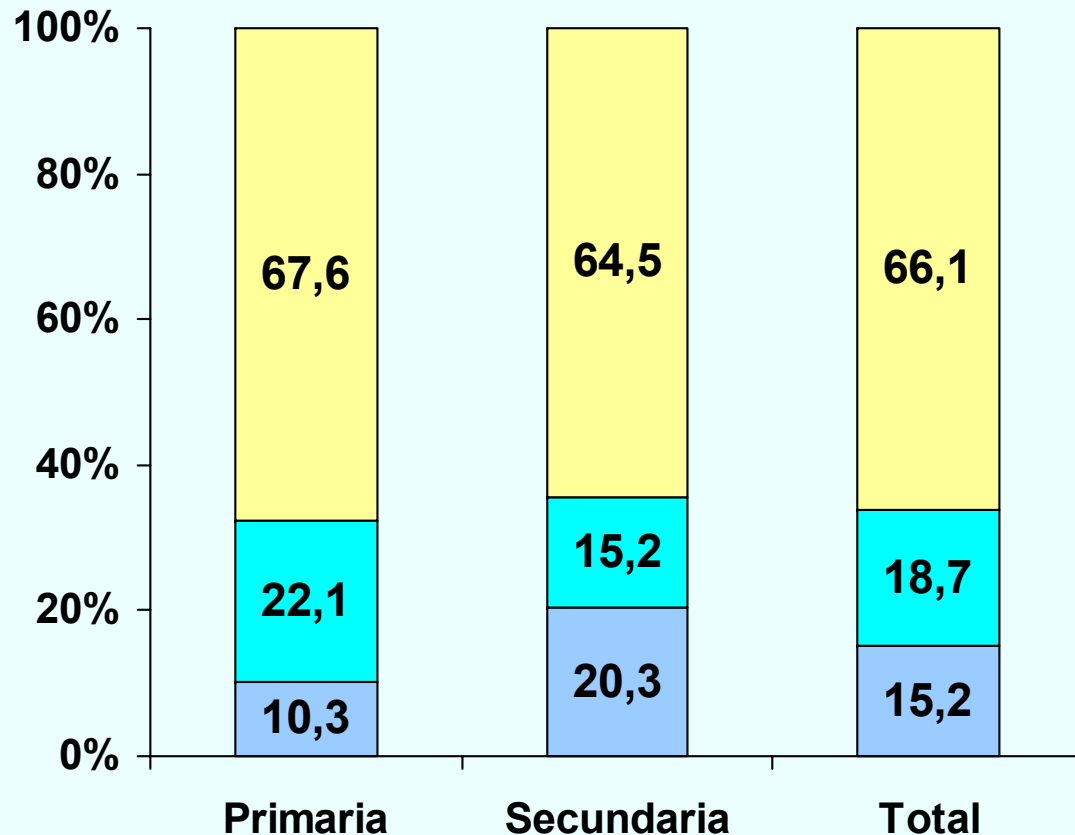
El 39.8% de los profesores fumadores diarios u ocasionales, refiere tener dificultades para no fumar en lugares donde está prohibido, siendo ligeramente superior esta proporción entre los profesores de primaria, con un 40.4% frente a un 39.2% de los de secundaria.

**N=143 (Fumadores diarios)**

Fuente: Encuesta de tabaco educadores de la Comunidad de Madrid. Instituto de Salud Pública. Comunidad de Madrid

## ¿Fuma usted en el centro escolar en espacios cerrados?

■ Sí habitualmente 
 ■ Sí algunas veces 
 ■ No rara vez o nunca



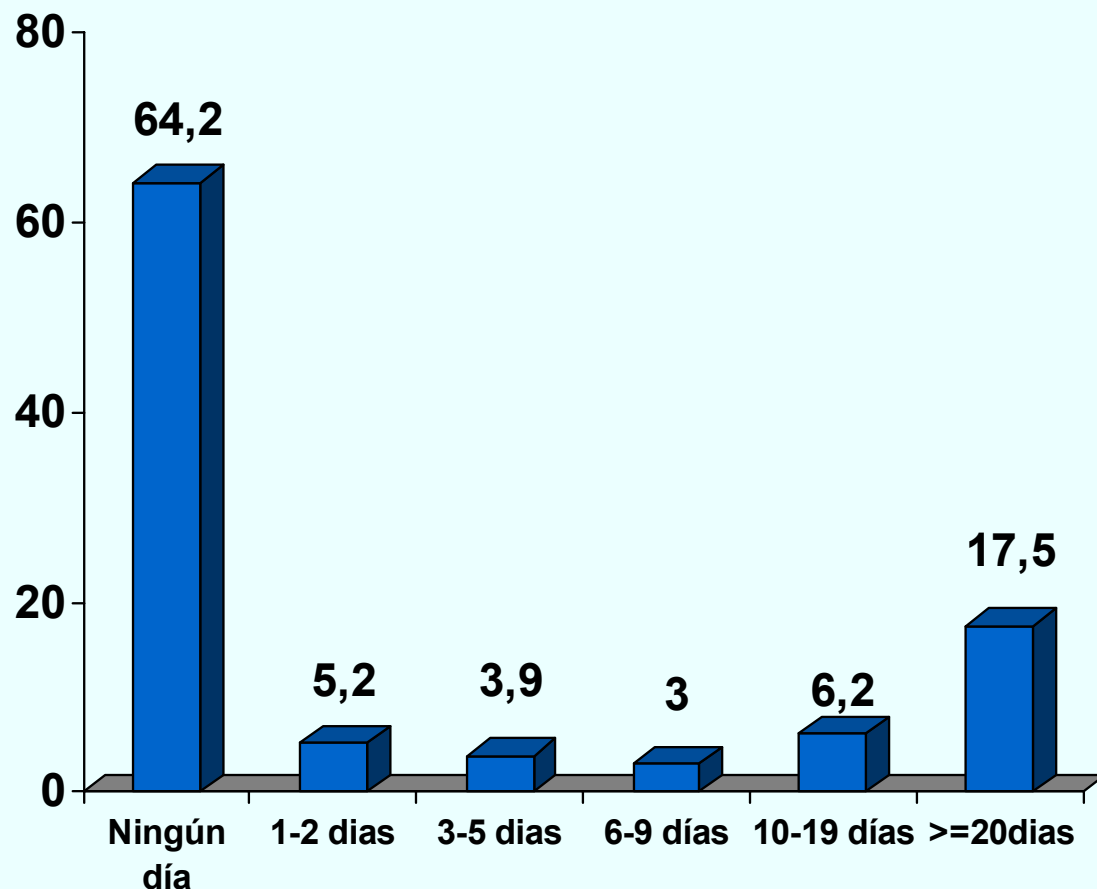
El 33.9% de los profesores fumadores diarios refiere fumar “algunas veces” o habitualmente” en el centro escolar en espacios cerrados.

La proporción de profesores que fuman diariamente y que refieren fumar “habitualmente” en el centro escolar es muy superior entre los de secundaria (20.3%) con respecto a los de primaria (10.3%)

**N=166 (Fumadores diarios y ocasionales)**

Fuente: Encuesta de tabaco educadores de la Comunidad de Madrid. Instituto de Salud Pública. Comunidad de Madrid

## Durante el último mes ¿cuántos días ha fumado dentro del recinto escolar? (I)



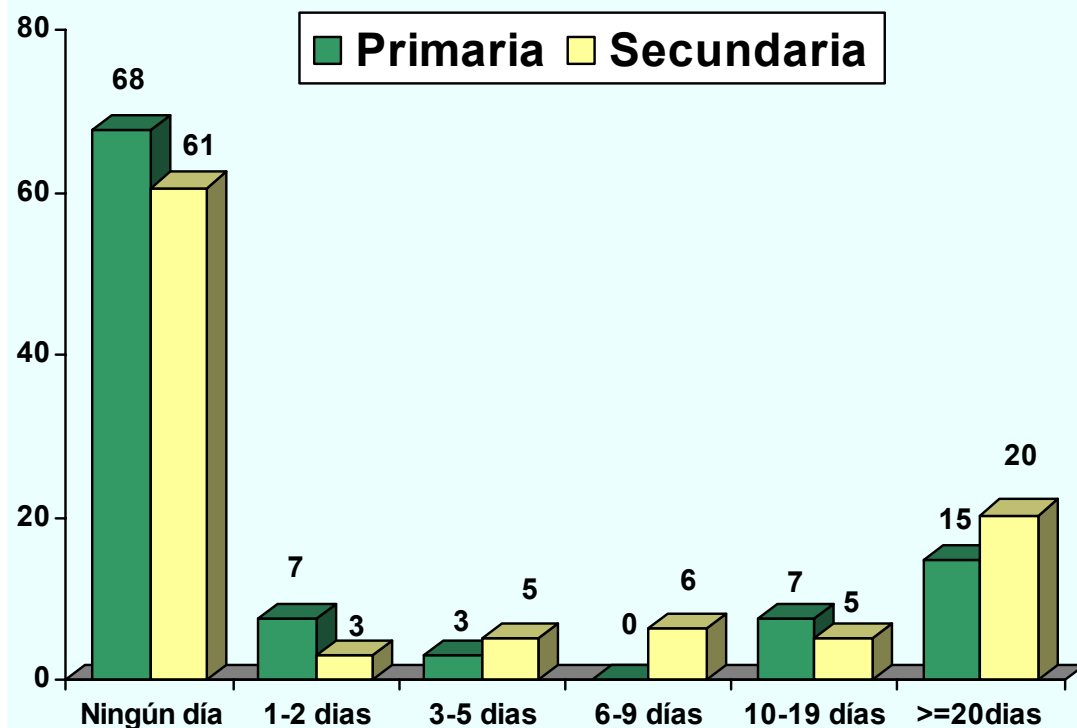
El 64.2% de los profesores que fuman refieren no haber fumado ningún día durante el último mes dentro del recinto escolar.

Cabe destacar que el 17.5% de los profesores fumadores diarios refieren haber fumado “20 días o más” durante el último mes dentro del recinto escolar, seguido de un 6.2% que refiere haber fumado entre “10 y 19 días”.

**N=166 (Fumadores diarios y ocasionales)**

Fuente: Encuesta de tabaco educadores de la Comunidad de Madrid. Instituto de Salud Pública. Comunidad de Madrid

## Durante el último mes ¿cuántos días ha fumado dentro del recinto escolar? (II)



La mayoría de los profesores que fuman diariamente, independientemente del nivel educativo, refiere no haber fumado ningún día durante el último mes dentro del recinto escolar, siendo esta proporción ligeramente superior entre los profesores de primaria (68%) que en los de secundaria (61%)

Cabe destacar que un 20% de los profesores fumadores de secundaria refiere haber fumado “más de 20 días”, frente al 16% de profesores de primaria

**N=166 (Fumadores diarios y ocasionales)**

Fuente: Encuesta de tabaco educadores de la Comunidad de Madrid. Instituto de Salud Pública. Comunidad de Madrid



**VITa**

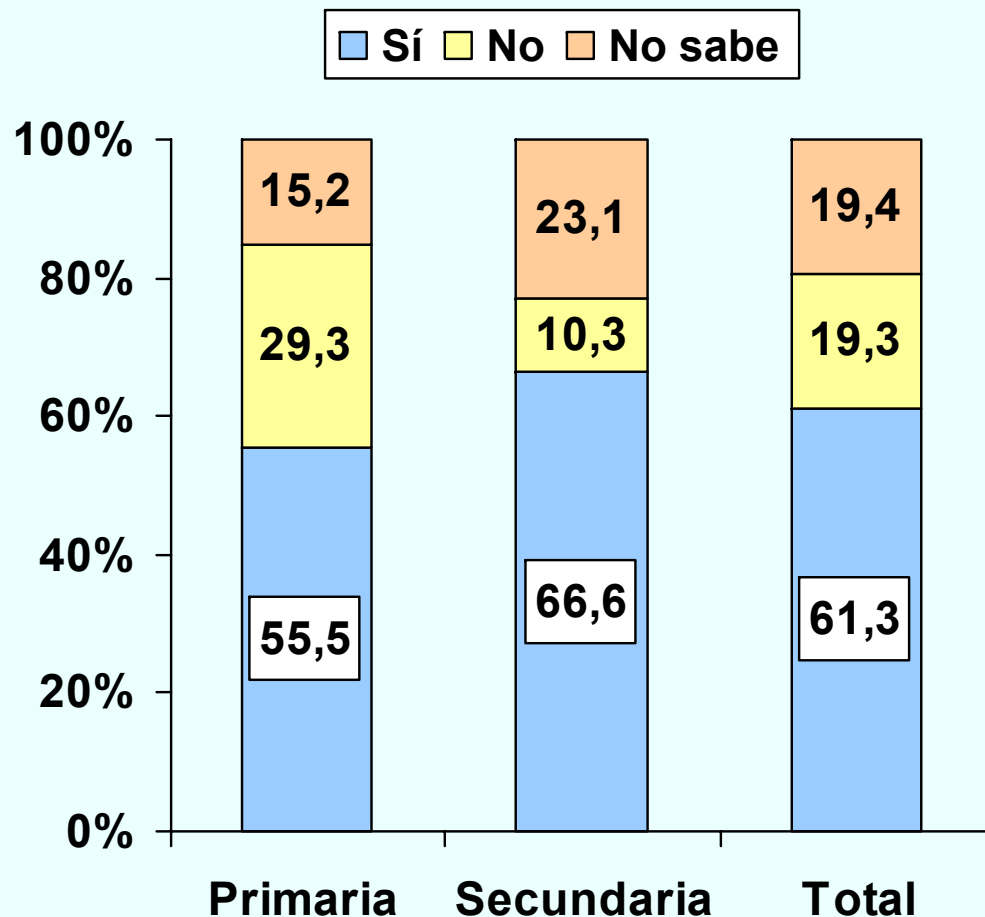
Vigilancia Integral del Tabaquismo

*Plan Regional de Prevención y Control del Tabaquismo*

# **RESULTADOS V: INTERVENCIÓN EDUCATIVA**



## ¿La prevención del consumo de tabaco está incluida en los contenidos curriculares de su centro escolar?



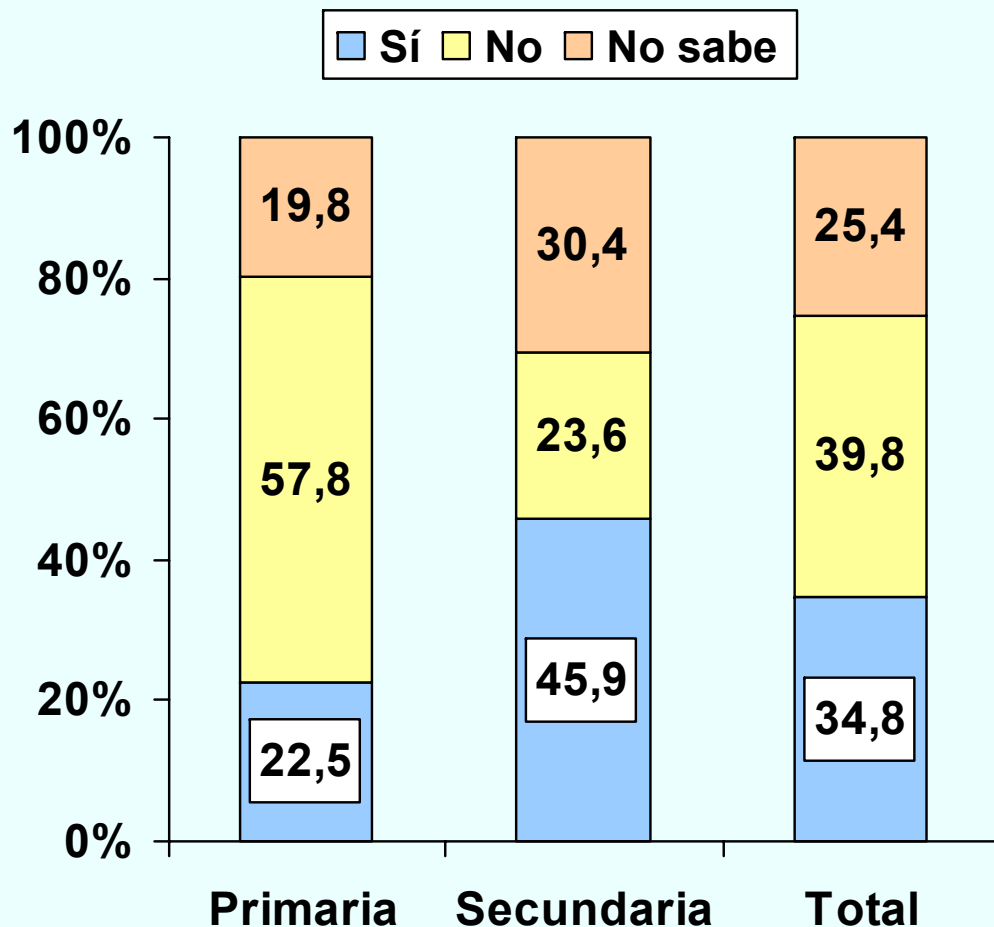
El 61.3% de los profesores refiere que la prevención del consumo de tabaco está incluida en los contenidos curriculares de su centro escolar, siendo esta proporción superior en los profesores de secundaria, un 66.6%, frente al 55.5% de los de primaria

El 19.4% de los profesores desconocen si la prevención del consumo de tabaco está incluida en los contenidos curriculares de su centro escolar.

**N=805 (Todos)**

Fuente: Encuesta de tabaco educadores de la Comunidad de Madrid. Instituto de Salud Pública. Comunidad de Madrid

## ¿Se ha realizado en su centro durante el último curso escolar, alguna actividad de prevención en relación al tabaquismo?



El 34.8% de los profesores refiere que en su centro sí se ha realizado alguna actividad de prevención en relación al tabaquismo durante el último curso, siendo esta proporción superior entre los profesores de secundaria, con un 45.9% frente al 22.5% de los de primaria.

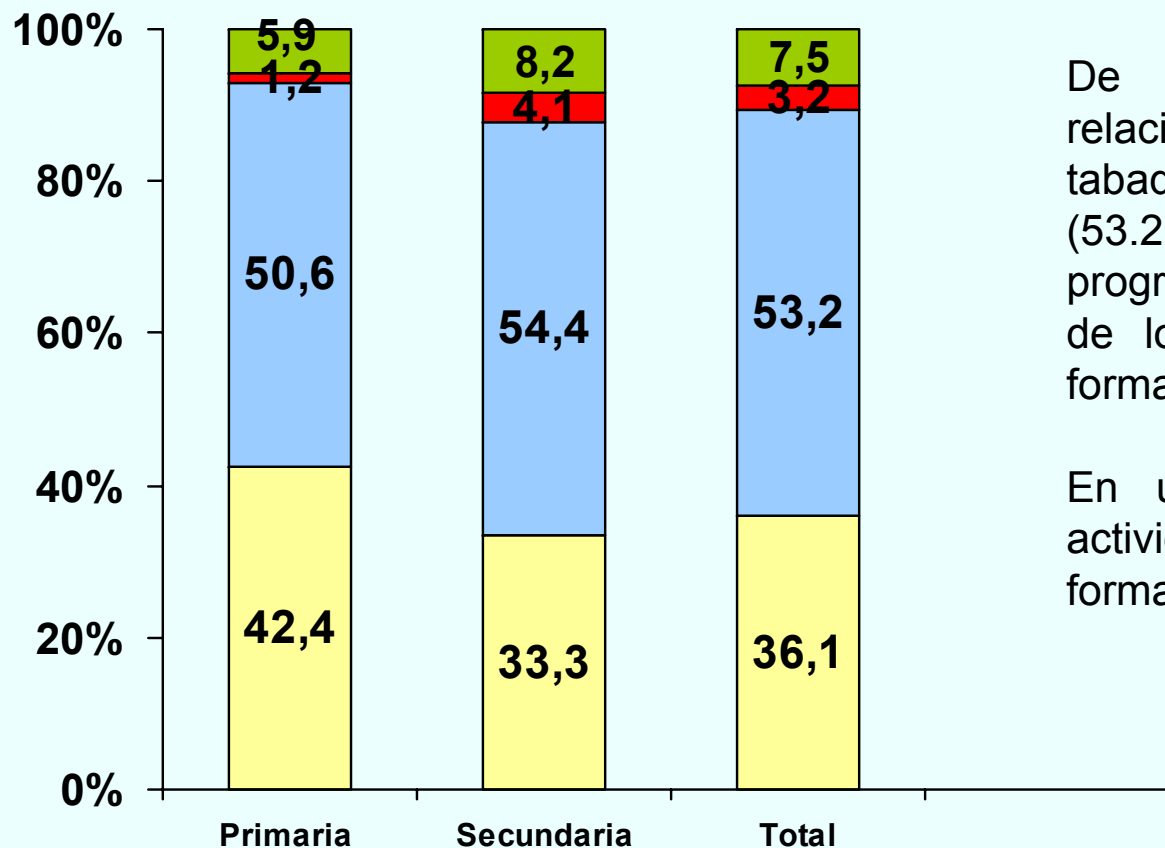
El 25.4% de los profesores desconocen si en su centro se ha realizado alguna actividad de prevención en relación al tabaquismo durante el último curso.

**N=805 (Todos)**

Fuente: Encuesta de tabaco educadores de la Comunidad de Madrid. Instituto de Salud Pública. Comunidad de Madrid

## Organización de las actividades en relación a la prevención del tabaquismo durante el último curso escolar.

■ De forma puntual 
 ■ Programada 
 ■ Ambos 
 ■ No saben



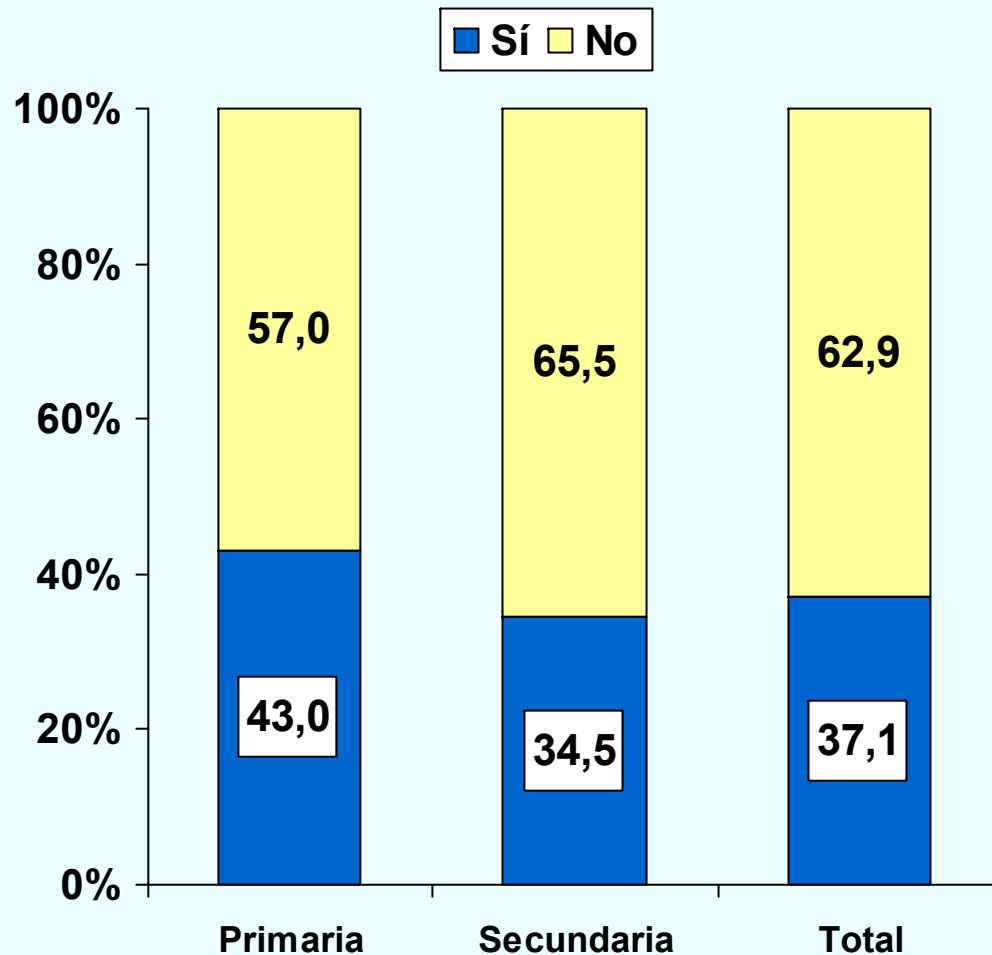
De las actividades realizadas en relación a la prevención del tabaquismo, la mayoría de ellas (53.2%) han sido organizadas de forma programada, mientras que en un 36.1% de los casos se han organizado de forma puntual.

En un 3.2% de las ocasiones las actividades fueron organizadas de forma programada y puntual.

**N=299 (Se han realizado actividades en relación a la prevención del tabaquismo)**

Fuente: Encuesta de tabaco educadores de la Comunidad de Madrid. Instituto de Salud Pública. Comunidad de Madrid

## ¿Ha intervenido Ud. directamente en las actividades educativas sobre tabaquismo?

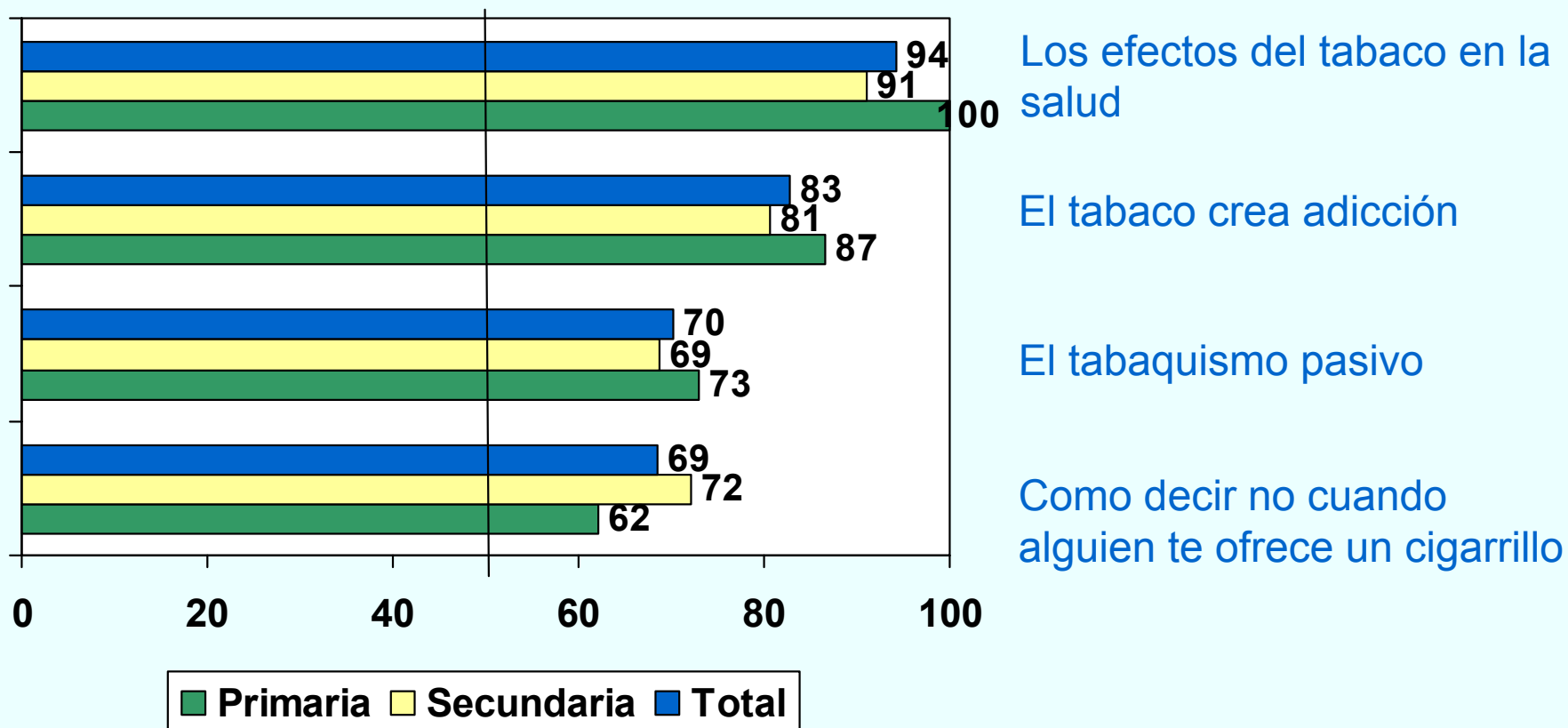


El 37.1% de los profesores refiere haber intervenido directamente en actividades educativas sobre tabaquismo durante el último curso escolar, siendo esta proporción superior entre los profesores de primaria, con un 43% frente al 34.5% de los de secundaria.

**N=299 (Se han realizado actividades en relación a la prevención del tabaquismo)**

Fuente: Encuesta de tabaco educadores de la Comunidad de Madrid. Instituto de Salud Pública. Comunidad de Madrid

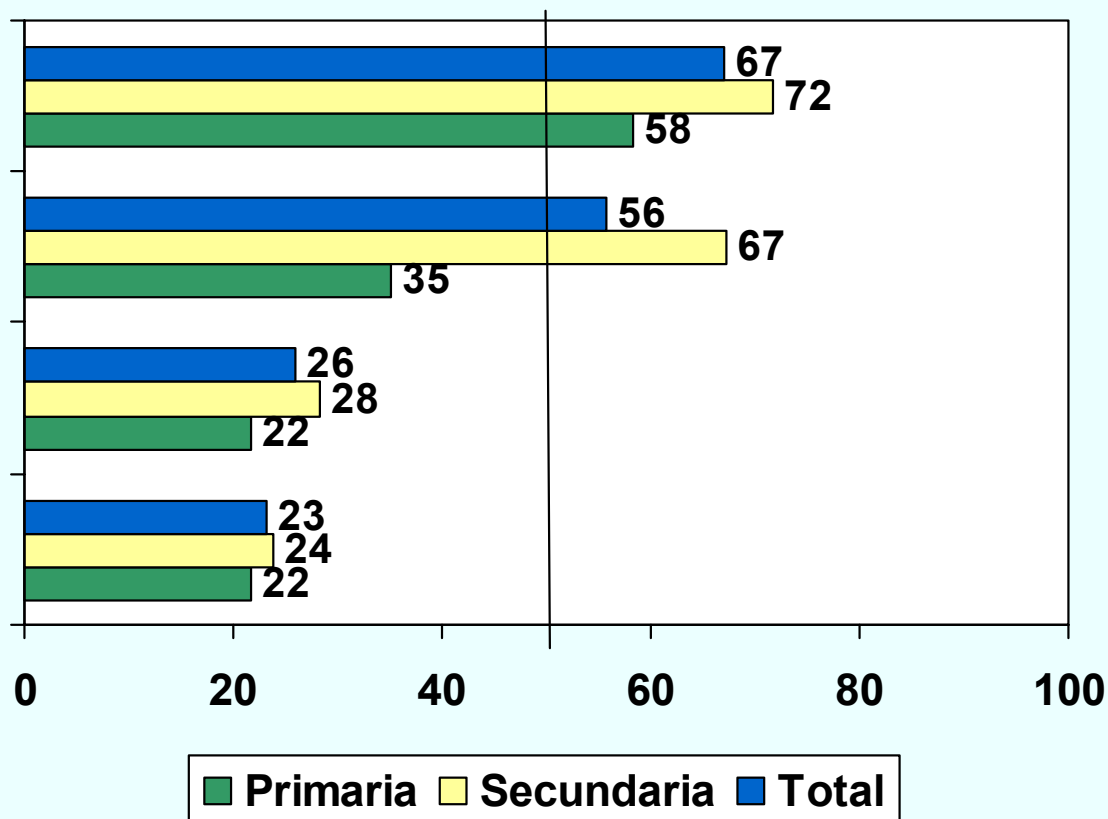
## ¿Qué temas de los que se citan a continuación se trataron? (I)



**N=109 (Profesores que han intervenido directamente en las actividades educativas sobre tabaquismo)**

Fuente: Encuesta de tabaco educadores de la Comunidad de Madrid. Instituto de Salud Pública. Comunidad de Madrid

## ¿Qué temas de los que se citan a continuación se trataron? (II)



La publicidad

Cómo te presionan otros para fumar

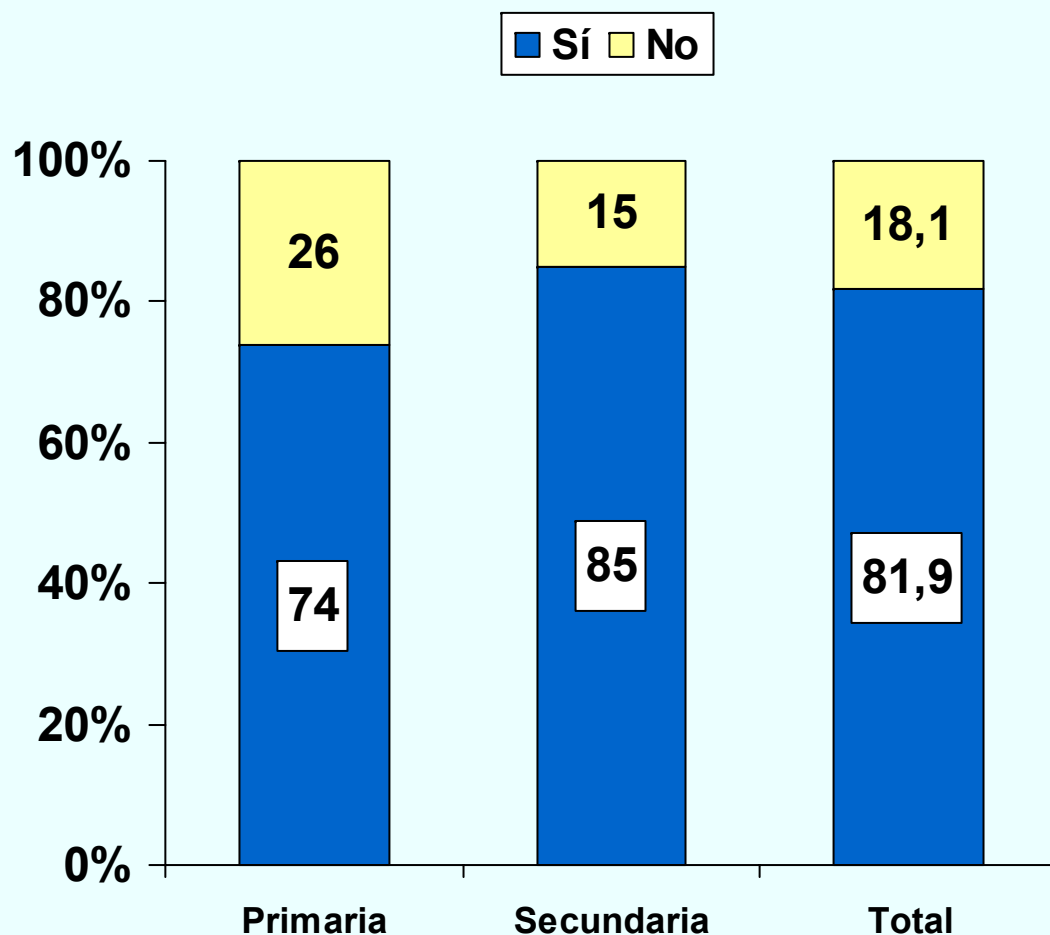
Las leyes sobre el tabaco

El precio del tabaco

**N=109 (Profesores que han intervenido directamente en las actividades educativas sobre tabaquismo)**

Fuente: Encuesta de tabaco educadores de la Comunidad de Madrid. Instituto de Salud Pública. Comunidad de Madrid

## ¿Ha hablado alguna vez a sus alumnos, en clase o fuera de clase del tabaco y sus riesgos?



De los profesores que no han intervenido directamente en las actividades educativas sobre tabaquismo, el 81.9% refiere haber hablado alguna vez a sus alumnos, en clase o fuera de clase del tabaco y sus riesgos, siendo superior esta proporción entre los profesores de secundaria, con un 85% frente a un 74% entre los de primaria.

**N=190 (Profesores que NO han intervenido directamente en las actividades educativas sobre tabaquismo)**

Fuente: Encuesta de tabaco educadores de la Comunidad de Madrid. Instituto de Salud Pública. Comunidad de Madrid



**VITa**

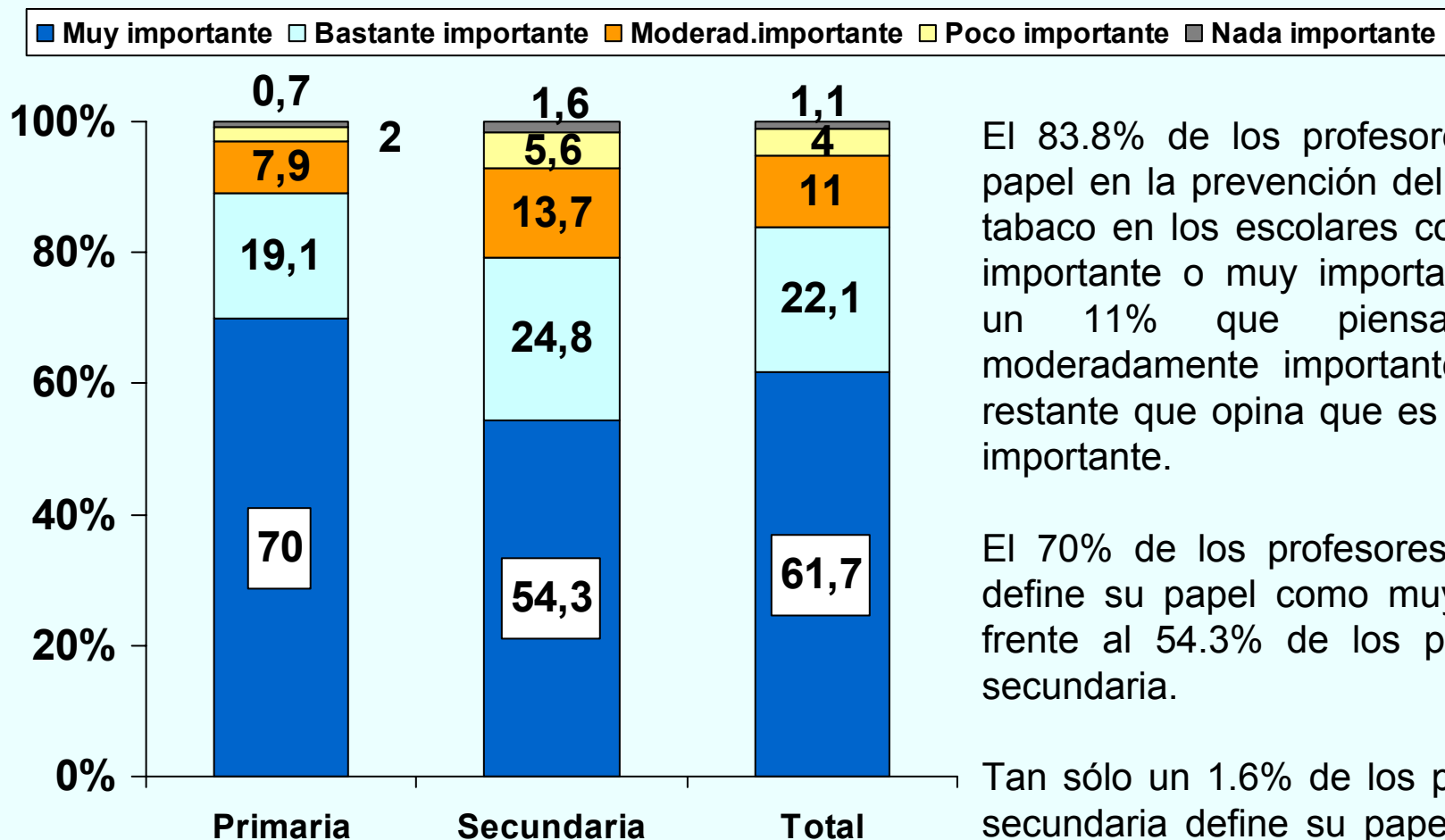
Vigilancia Integral del Tabaquismo

*Plan Regional de Prevención y Control del Tabaquismo*

# **RESULTADOS VI: BARRERAS**



## Desde su ámbito profesional concreto ¿cómo definiría el papel que tiene usted en la prevención del consumo de tabaco en los escolares?



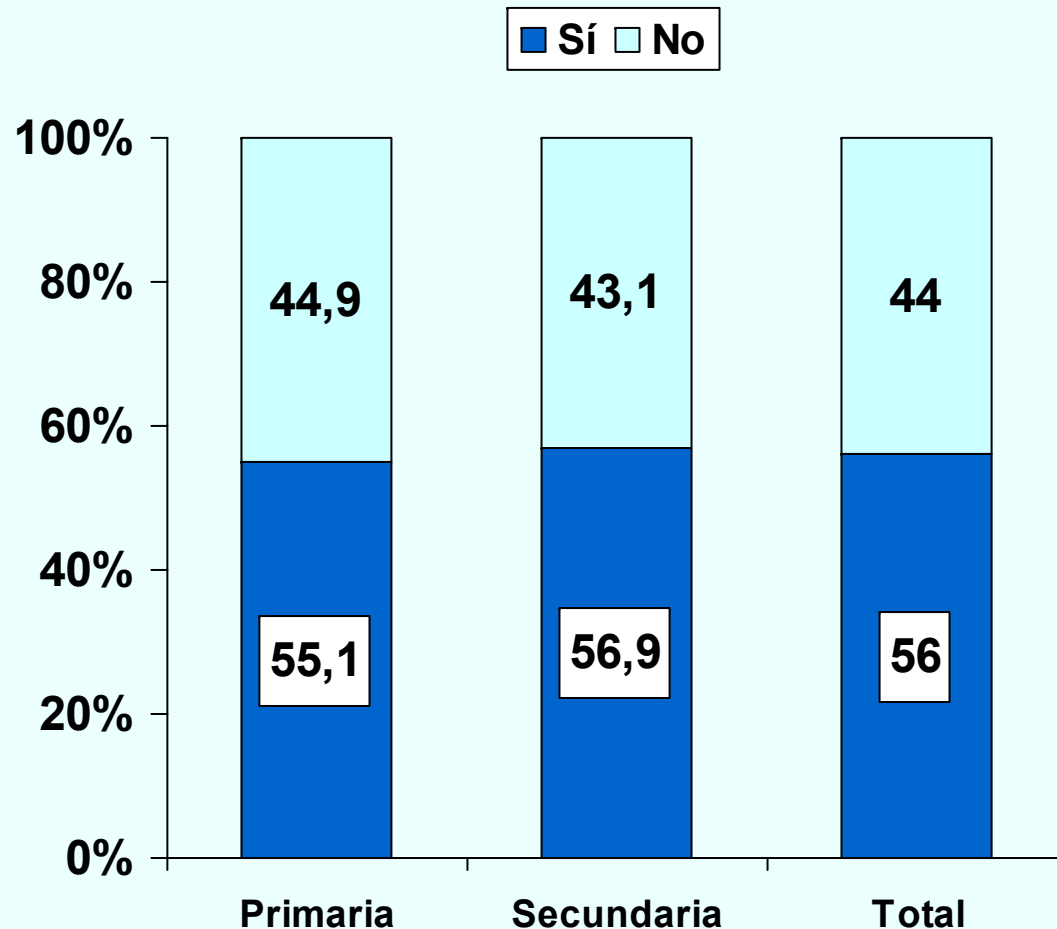
El 83.8% de los profesores define su papel en la prevención del consumo de tabaco en los escolares como bastante importante o muy importante, frente a un 11% que piensa que es moderadamente importante y el 5.1% restante que opina que es poco o nada importante.

El 70% de los profesores de primaria define su papel como muy importante, frente al 54.3% de los profesores de secundaria.

Tan sólo un 1.6% de los profesores de secundaria define su papel como nada importante, frente al 0.7% de primaria.

**N=805 (Todos)**

## ¿Cree que podría tener un mayor papel que el que tiene actualmente en la prevención del consumo de tabaco en los escolares?

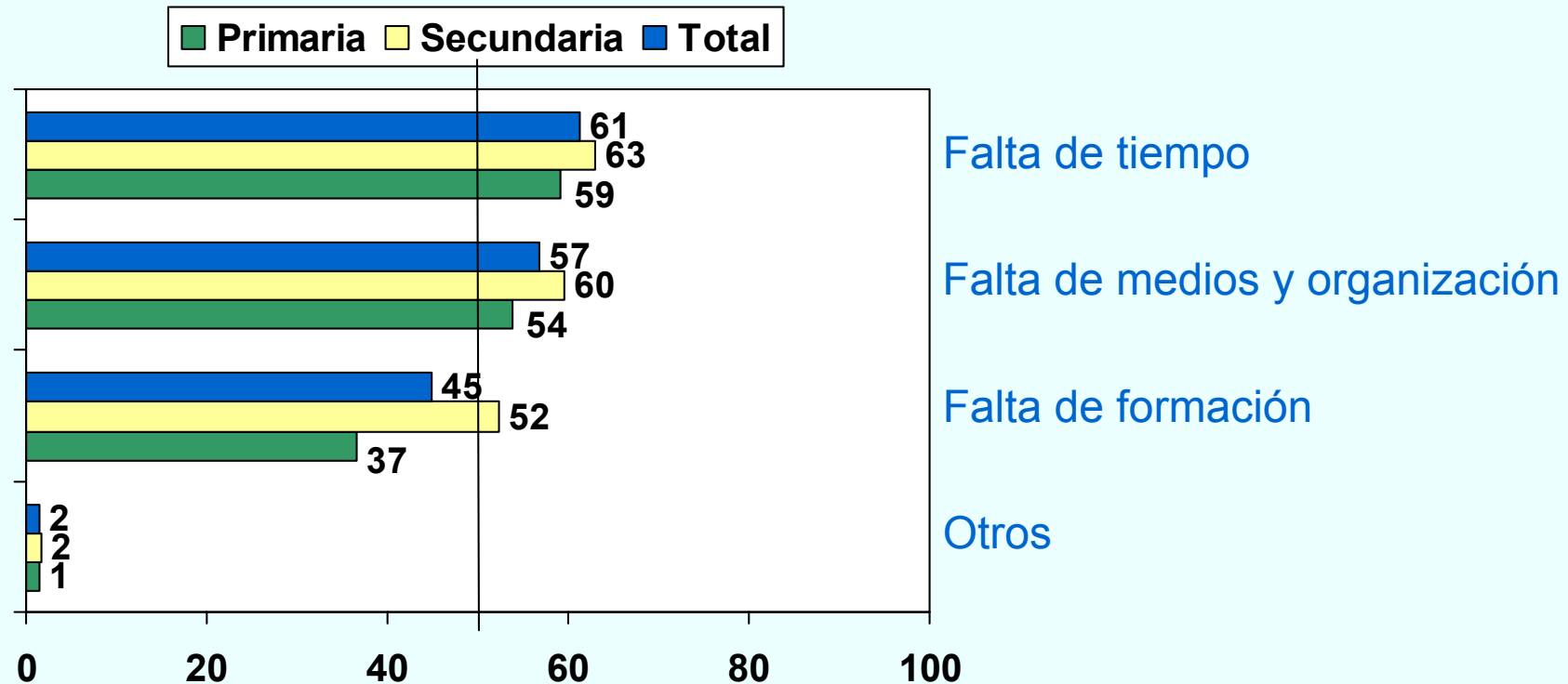


El 56% de los profesores cree que podría tener un mayor papel que el que tiene actualmente en la prevención del consumo de tabaco en los escolares, siendo ligeramente superior esta proporción entre los profesores de secundaria, un 56.9% frente al 55.1% de los de primaria.

**N=805 (Todos)**

Fuente: Encuesta de tabaco educadores de la Comunidad de Madrid. Instituto de Salud Pública. Comunidad de Madrid

## Si cree que podría tener un mayor papel ¿me podría identificar los principales obstáculos para conseguirlo?



Los principales obstáculos que impiden que los profesores tengan un mayor papel en la prevención del consumo de tabaco en los escolares serían, por orden de frecuencia, en primer lugar la falta de tiempo con un 61%, seguido de la falta de medios y organización (57%) y la falta de formación (45%).

**N=453 (Profesores que creen que podrían tener un mayor papel en la prevención del tabaquismo en los escolares)**

Fuente: Encuesta de tabaco educadores de la Comunidad de Madrid. Instituto de Salud Pública. Comunidad de Madrid



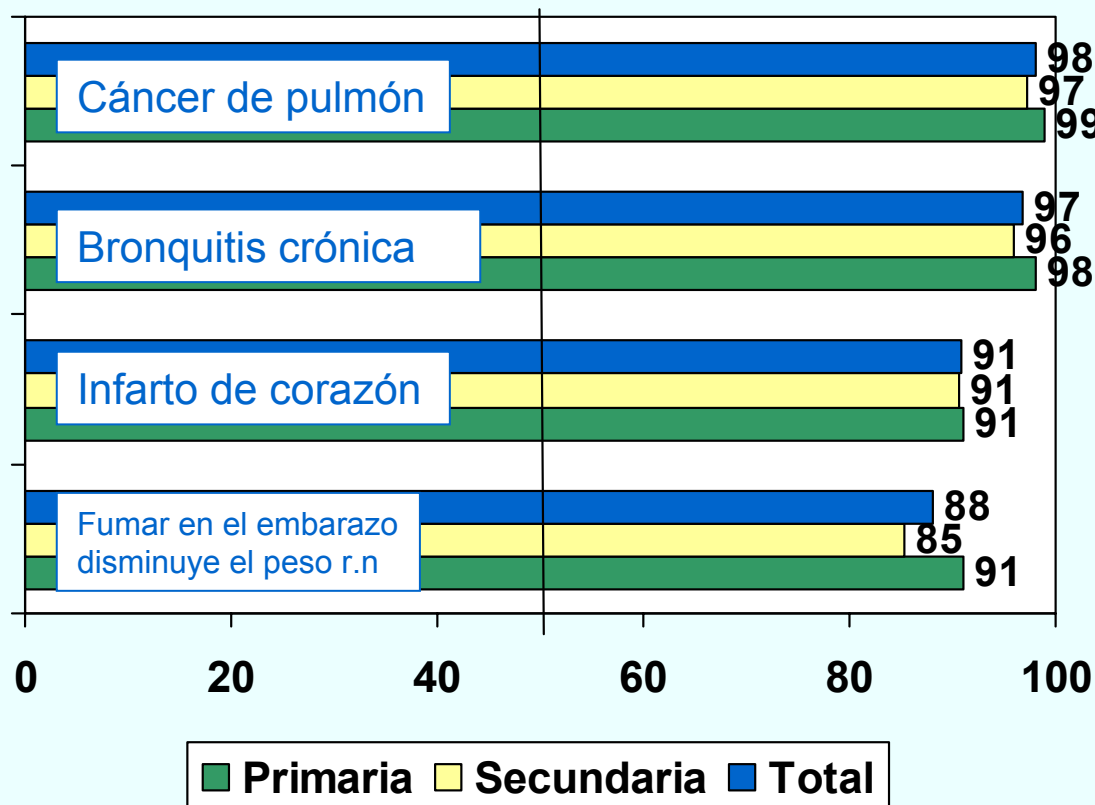
**VITa**

Vigilancia Integral del Tabaquismo

*Plan Regional de Prevención y Control del Tabaquismo*

# **RESULTADOS VI: CONOCIMIENTOS**

## ¿Cree que el tabaco está relacionado con la aparición de las siguientes enfermedades?(I)



Al preguntar a los profesores por la relación del tabaco con una serie de enfermedades, las respuestas han sido las siguientes:

-El 98% de los profesores cree que el tabaco está relacionado con el cáncer de pulmón.

- El 97% cree que el tabaco está relacionado con la bronquitis crónica.

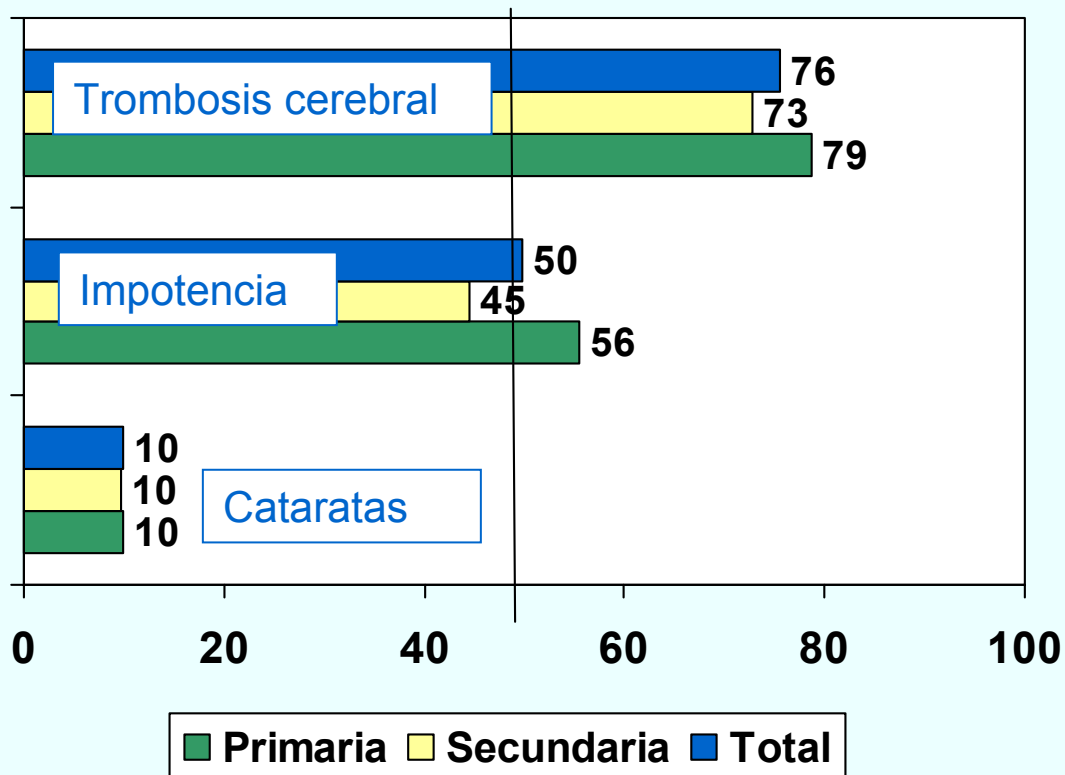
- El 91% piensa que existe una relación entre el tabaco y el infarto de miocardio.

-El 88% piensa que fumar durante el embarazo reduce el peso de los recién nacidos.

**N=805 (Todos)**

Fuente: Encuesta de tabaco educadores de la Comunidad de Madrid. Instituto de Salud Pública. Comunidad de Madrid

## ¿Cree que el tabaco está relacionado con la aparición de las siguientes enfermedades?(II)



El 76% de los profesores cree que el tabaco está relacionado con la trombosis cerebral (infarto cerebral, ictus), mientras que el 17% no lo sabe con seguridad.

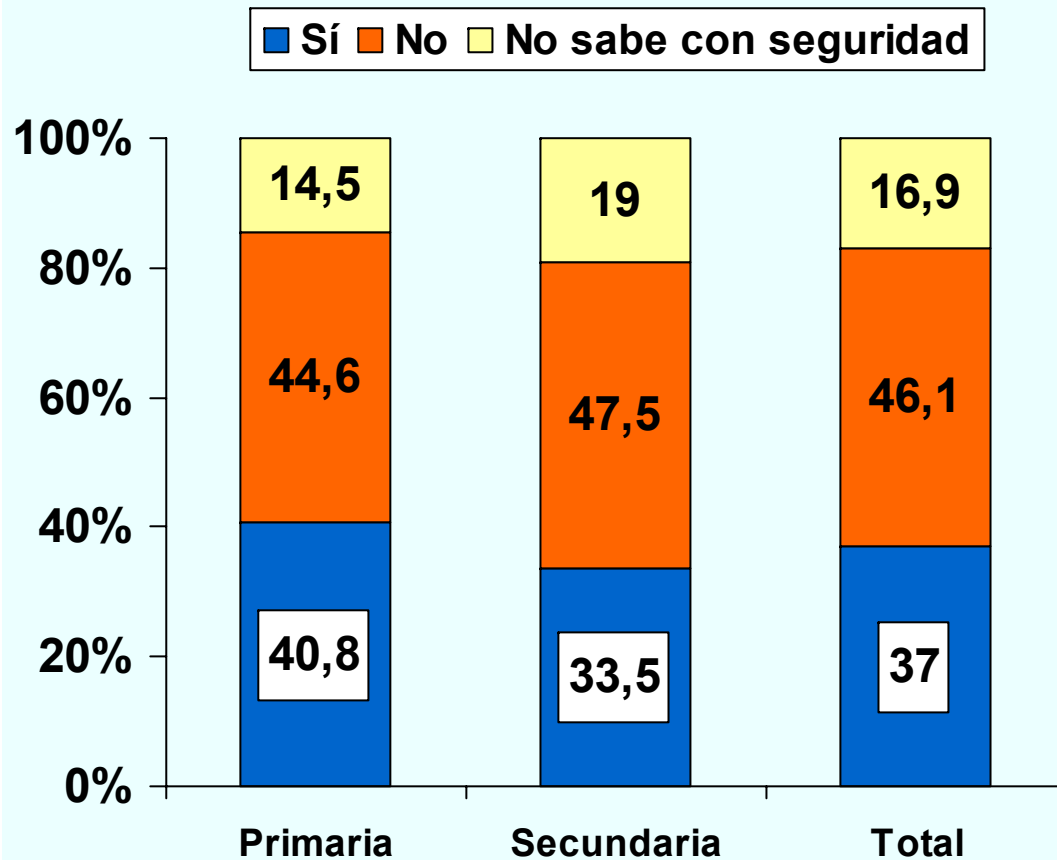
- El 50% cree que el tabaco está relacionado con la impotencia, un 35% no sabe con seguridad y un 15% cree que no existe relación.

- El 10% cree que el tabaco está relacionado con la aparición de cataratas.

**N=805 (Todos)**

Fuente: Encuesta de tabaco educadores de la Comunidad de Madrid. Instituto de Salud Pública. Comunidad de Madrid

## ¿Cree que fumar hace perder peso?



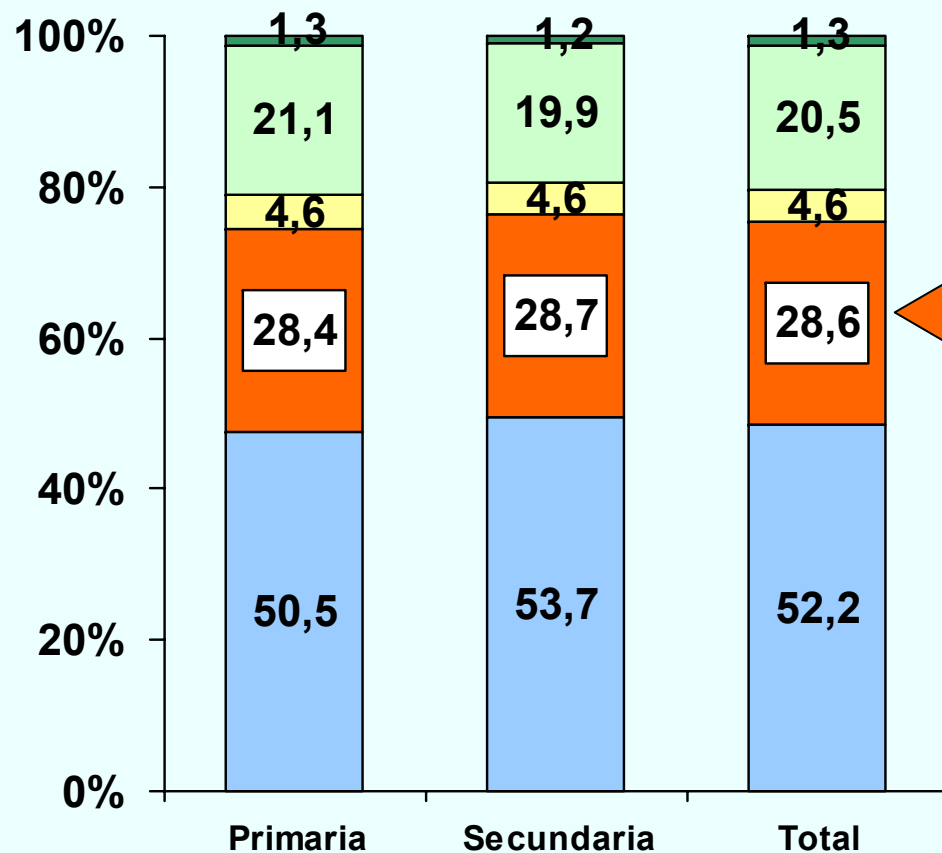
El 37% de los profesores relacionan el consumo de tabaco con una pérdida de peso, mientras que el 46.1% y 16.9% creen que fumar no provoca una pérdida del peso o no saben con seguridad.

**N=805 (Todos)**

Fuente: Encuesta de tabaco educadores de la Comunidad de Madrid. Instituto de Salud Pública. Comunidad de Madrid

## ¿Cuál de los siguientes factores cree que ocasiona el mayor número de muertes en España?

■ accidentes tráfico 
 ■ tabaco 
 ■ alcohol 
 ■ no sabe 
 ■ contaminación atmosférica



El 52.2% de los profesores cree que los accidentes de tráfico son la primera causa de muerte en España, seguido por

**TABACO es la 1ª causa de muerte en España**

orden de frecuencia del consumo de tabaco (28.6%), consumo de alcohol (4.6%) y en ultimo lugar por la contaminación atmosférica (1.3%)

Esta distribución es prácticamente similar para los profesores de primaria y los de secundaria.

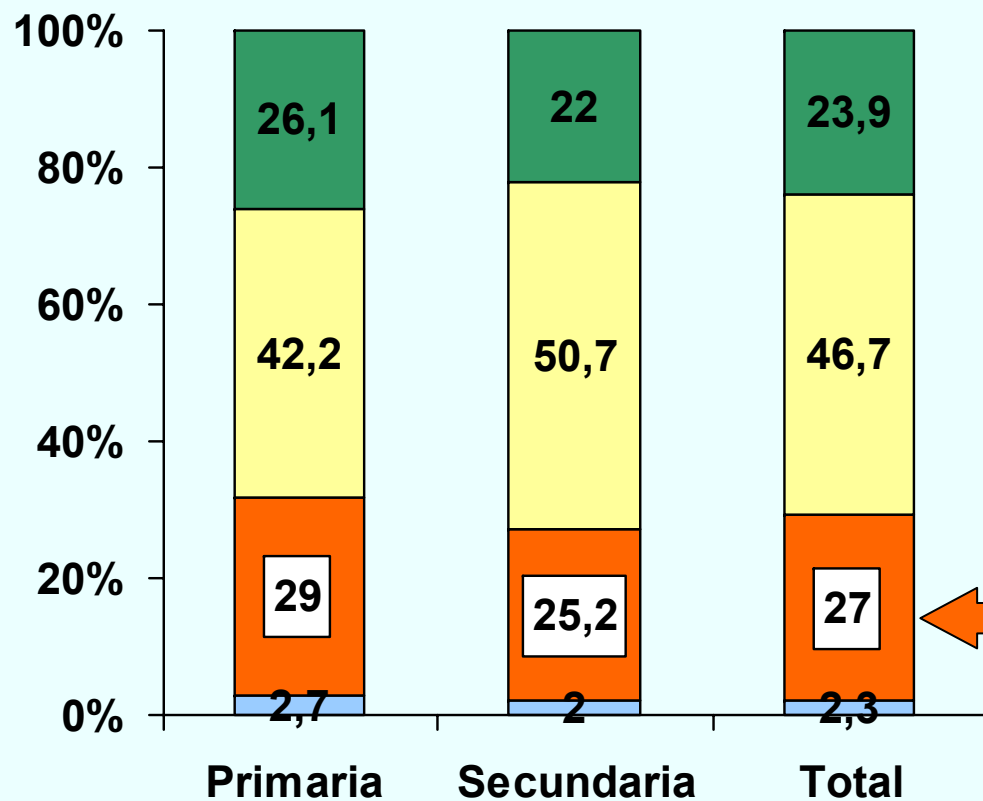
**N=805 (Todos)**

Fuente: Encuesta de tabaco educadores de la Comunidad de Madrid. Instituto de Salud Pública. Comunidad de Madrid



## ¿Qué porcentaje de jóvenes de 15-16 años cree Vd. que fuman diariamente en la Comunidad de Madrid?

■ 0-15% 
 ■ 16-30% 
 ■ >30% 
 ■ No sabe con seguridad



El 46.7% de los profesores cree que el porcentaje de jóvenes de 15-16 años que fuma en la Comunidad de Madrid es superior al 30%, es decir está sobreestimando la frecuencia real de fumadores diarios entre los jóvenes.

El 27% de los mismos cree que este porcentaje se sitúa en torno al 16-30%, que es la frecuencia real de consumo en

**21% de lo jóvenes fuman diariamente**

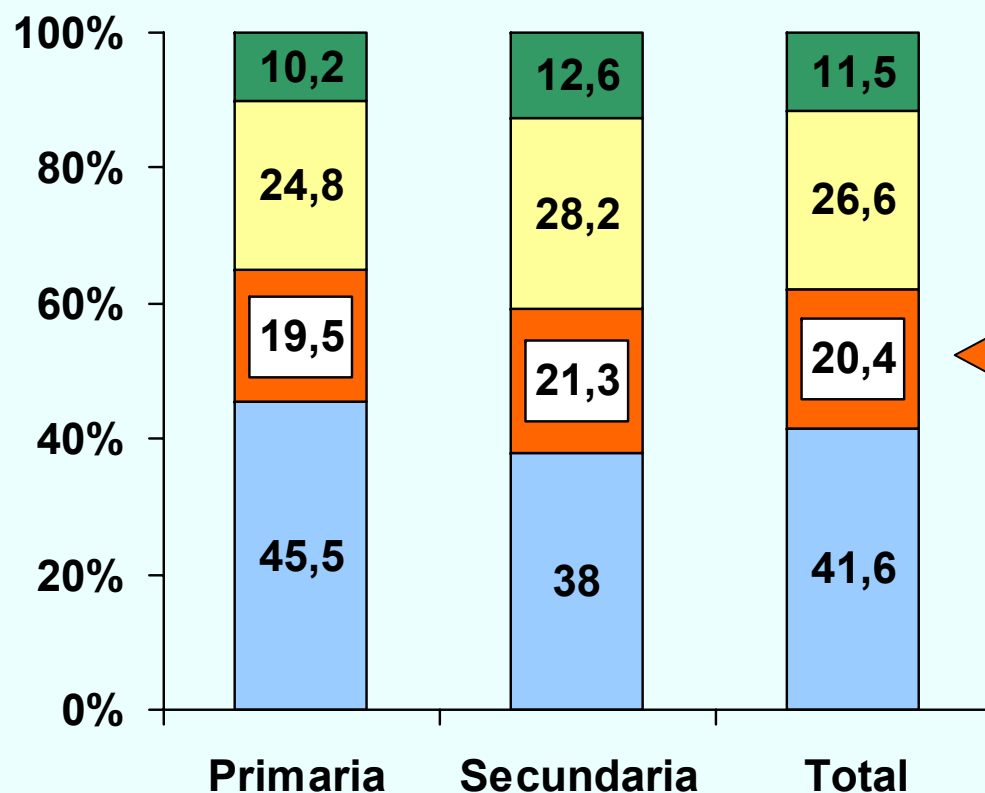
este grupo de población (21% según datos del SIVFRENT-J 2004)

Un 23.9% no sabe con seguridad

**N=805 (Todos)**

## ¿Cree Vd. Que fuman más, menos o igual los jóvenes ahora que hace 10 años?

■ Fuman más 
 ■ Fuman menos 
 ■ Fuman igual 
 ■ No sabe



El 41.6% de los profesores piensa que los jóvenes fuman más en la actualidad que hace 10 años.

El 26.6% cree que los jóvenes fuman igual que hace 10 años

**FUMAN MENOS** que hace 10 años

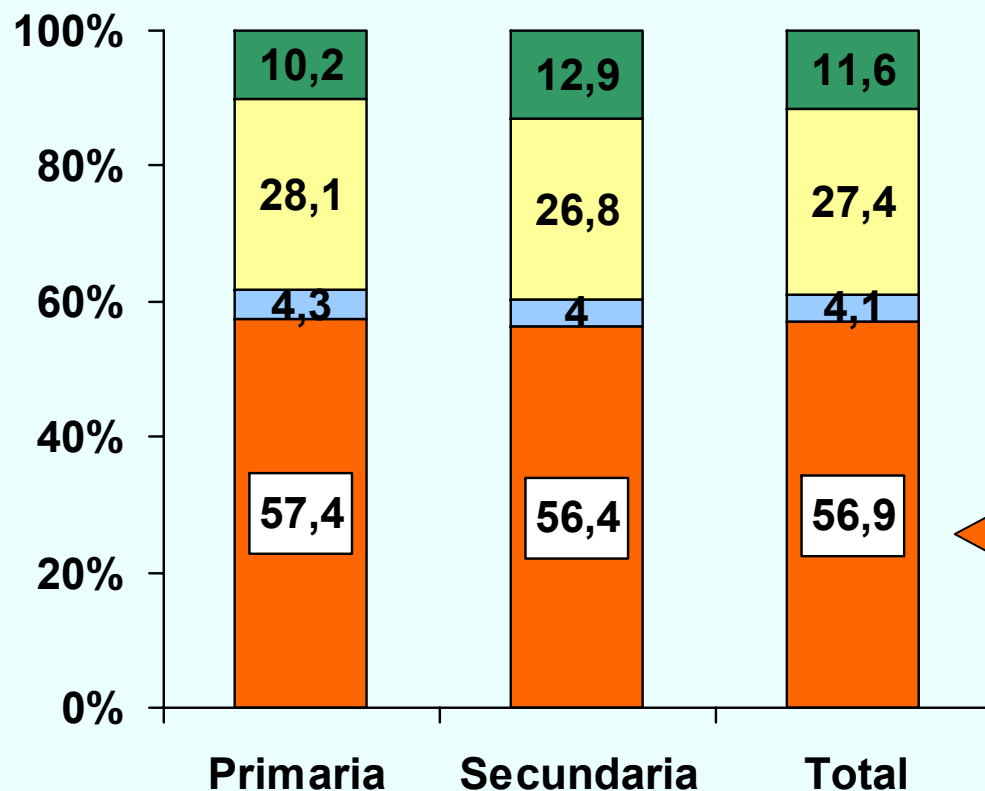
Un 20.4% cree que los jóvenes actuales fuman menos que hace 10 años, que es el dato correcto.

Al igual que en el dato anterior se observa que los profesores tienen una percepción sobreestimada del consumo de tabaco de los jóvenes actuales con respecto al de hace 10 años.

**N=805 (Todos)**

## ¿Cree Vd. Que fuman más las chicas o los chicos?

■ Más las chicas 
 ■ Más los chicos 
 ■ Igual 
 ■ No sabe



El 56.9% de los profesores cree que fuman más las chicas que los chicos, como ocurre realmente.

El 27.4% cree que el consumo de tabaco es igual en chicos y chicas y tan sólo un 4.1% cree que fuman más los chicos.

**FUMAN MÁS LAS CHICAS**

Un 11.6% de los profesores no saben si fuman más las chicas ó los chicos.

**N=805 (Todos)**

Fuente: Encuesta de tabaco educadores de la Comunidad de Madrid. Instituto de Salud Pública. Comunidad de Madrid



**VITa**

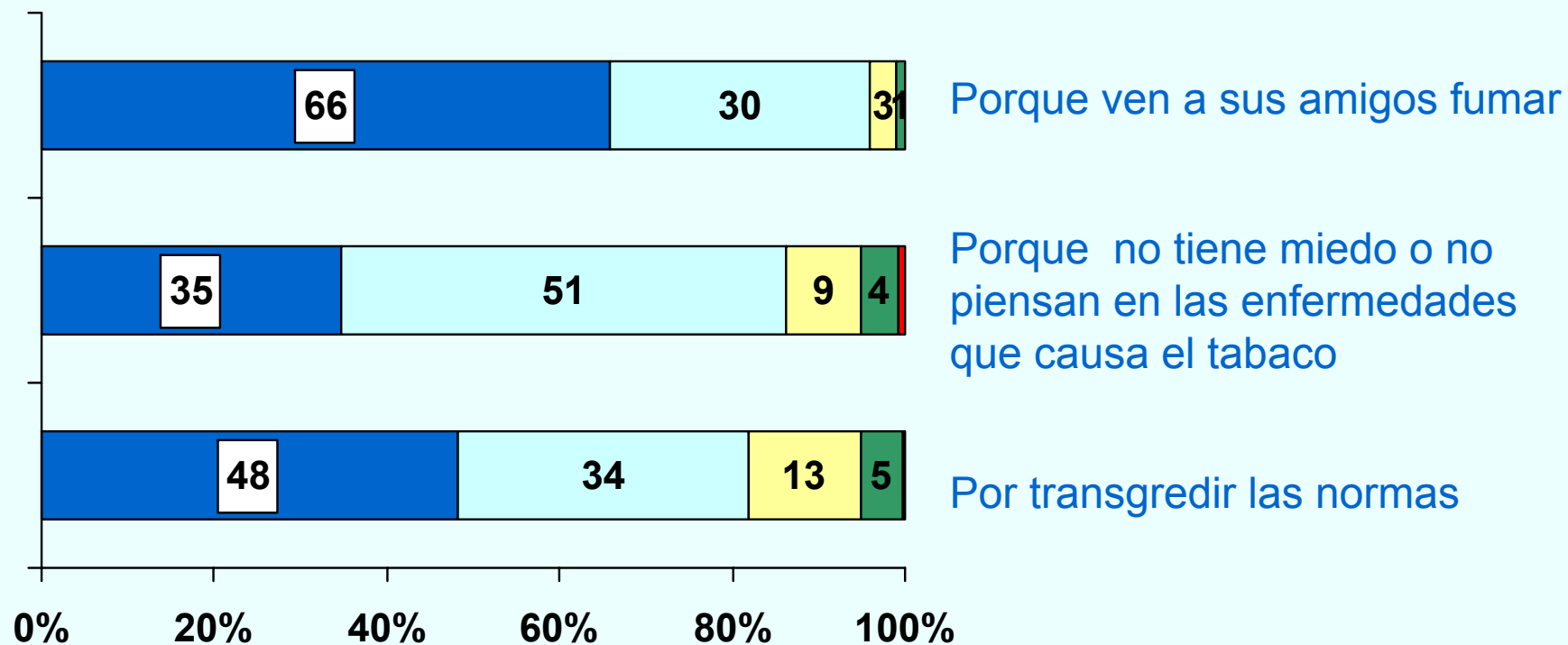
Vigilancia Integral del Tabaquismo

*Plan Regional de Prevención y Control del Tabaquismo*

# **RESULTADOS VII: ACTITUDES Y OPINIONES**

## Razones por las que los educadores creen que los jóvenes pueden iniciarse en el consumo de tabaco (I)

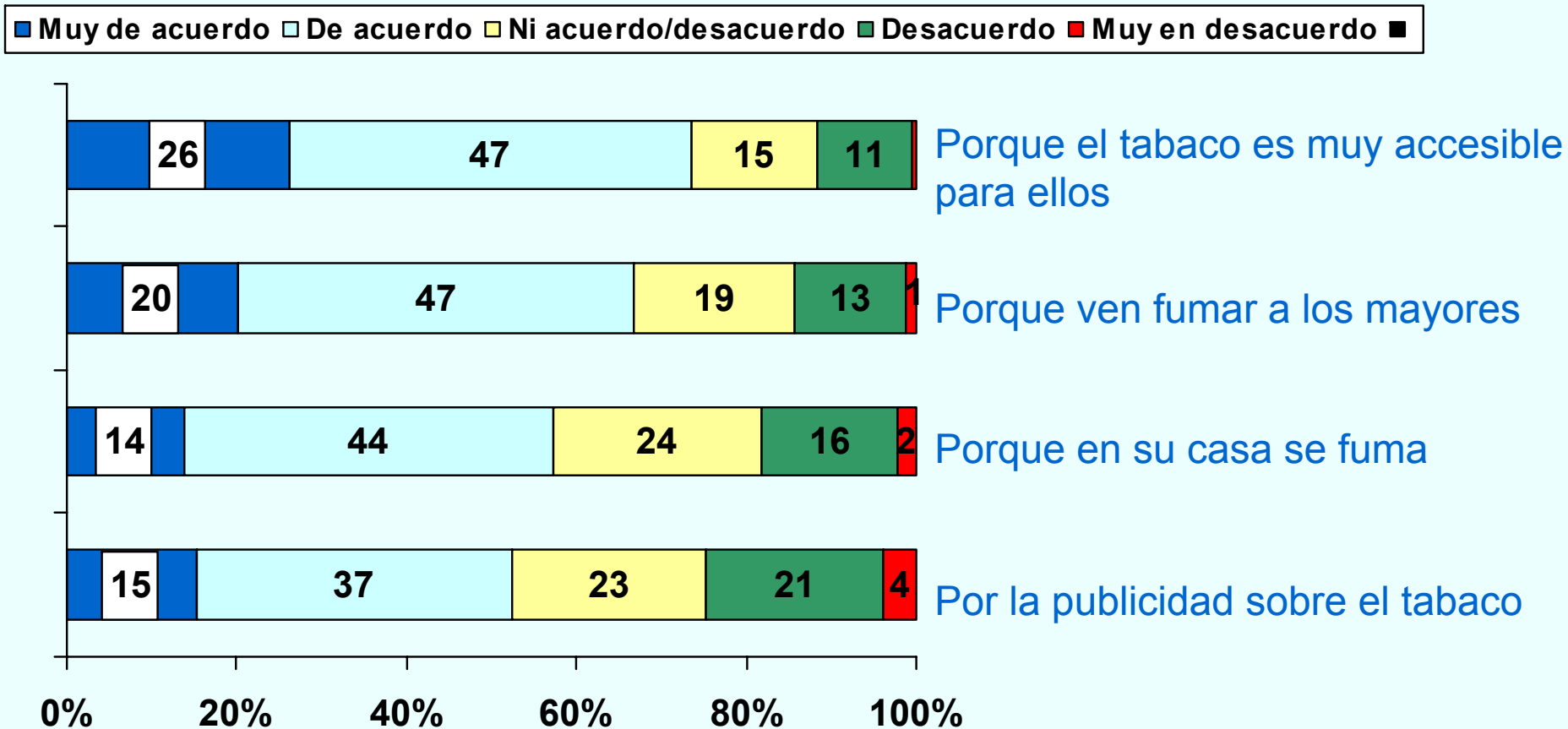
■ Muy de acuerdo 
 ■ De acuerdo 
 ■ Ni acuerdo/desacuerdo 
 ■ Desacuerdo 
 ■ Muy en desacuerdo



**N=805 (Todos)**

Fuente: Encuesta de tabaco educadores de la Comunidad de Madrid. Instituto de Salud Pública. Comunidad de Madrid

## Razones por las que los educadores creen que los jóvenes pueden iniciarse en el consumo de tabaco (II)

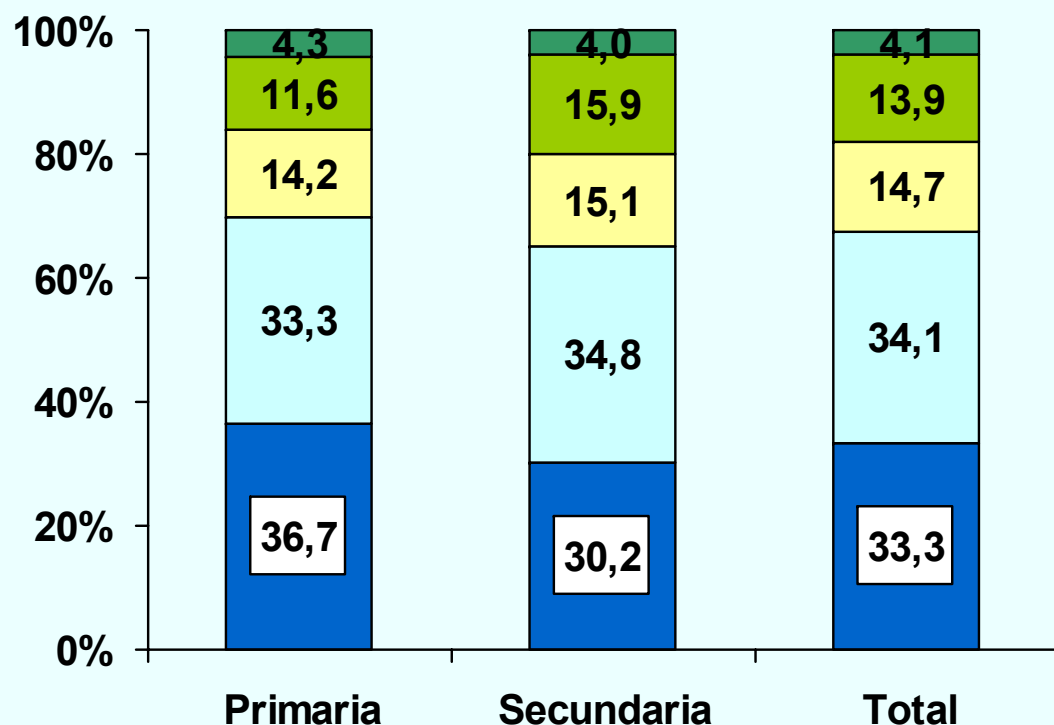


**N=805 (Todos)**

Fuente: Encuesta de tabaco educadores de la Comunidad de Madrid. Instituto de Salud Pública. Comunidad de Madrid

## ¿Está de acuerdo con las siguientes afirmaciones?

“Los profesionales de la educación deberían dar ejemplo y no fumar”



El 67.4% de los profesores está “de acuerdo” o “muy de acuerdo” con que deberían dar ejemplo y no fumar, siendo esta proporción ligeramente superior entre los profesores de primaria, con un 70% frente al 65% de los de secundaria.

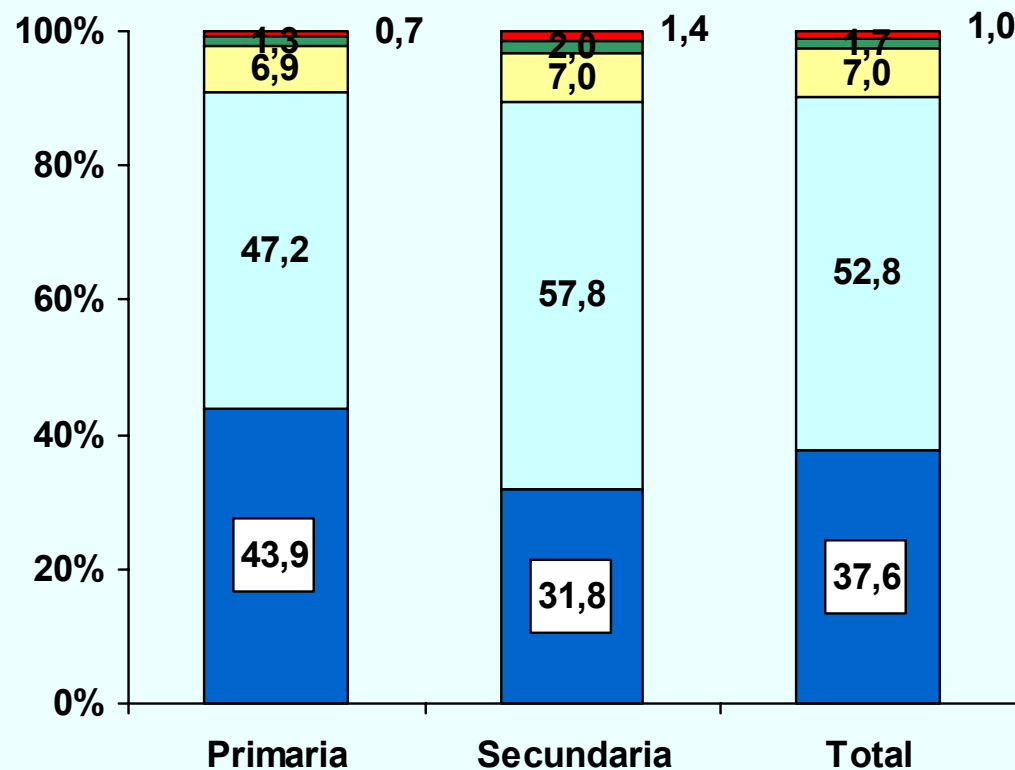
Un 18% de los profesores está en “desacuerdo” o “muy en desacuerdo” con respecto a esta afirmación, siendo ligeramente superior esta proporción entre los de secundaria (19.9%) frente a los de primaria (15.9%)

■ Muy de acuerdo □ De acuerdo ■ Ni acuerdo/desacuerdo ■ Desacuerdo ■ Muy en desacuerdo

**N=805 (Todos)**

## ¿Está de acuerdo con las siguientes afirmaciones?

“Los profesores deben participar activamente en la educación de los jóvenes para prevenir el inicio del consumo de tabaco”



El 90.4% de los profesores está “de acuerdo” o “muy de acuerdo” con que deberían participar activamente en la educación de los jóvenes para prevenir el inicio del consumo de tabaco, siendo este porcentaje ligeramente superior entre los de primaria (89.6%) frente a los de secundaria (86.6%)

Tan sólo un 2.7% de los profesores se muestra “en desacuerdo” o “muy en desacuerdo” con respecto a esta afirmación, siendo ligeramente superior entre los de secundaria (3.4%) frente a los de primaria (2%)

■ Muy de acuerdo □ De acuerdo ■ Ni acuerdo/desacuerdo ■ Desacuerdo ■ Muy en desacuerdo

**N=805 (Todos)**





**VITa**

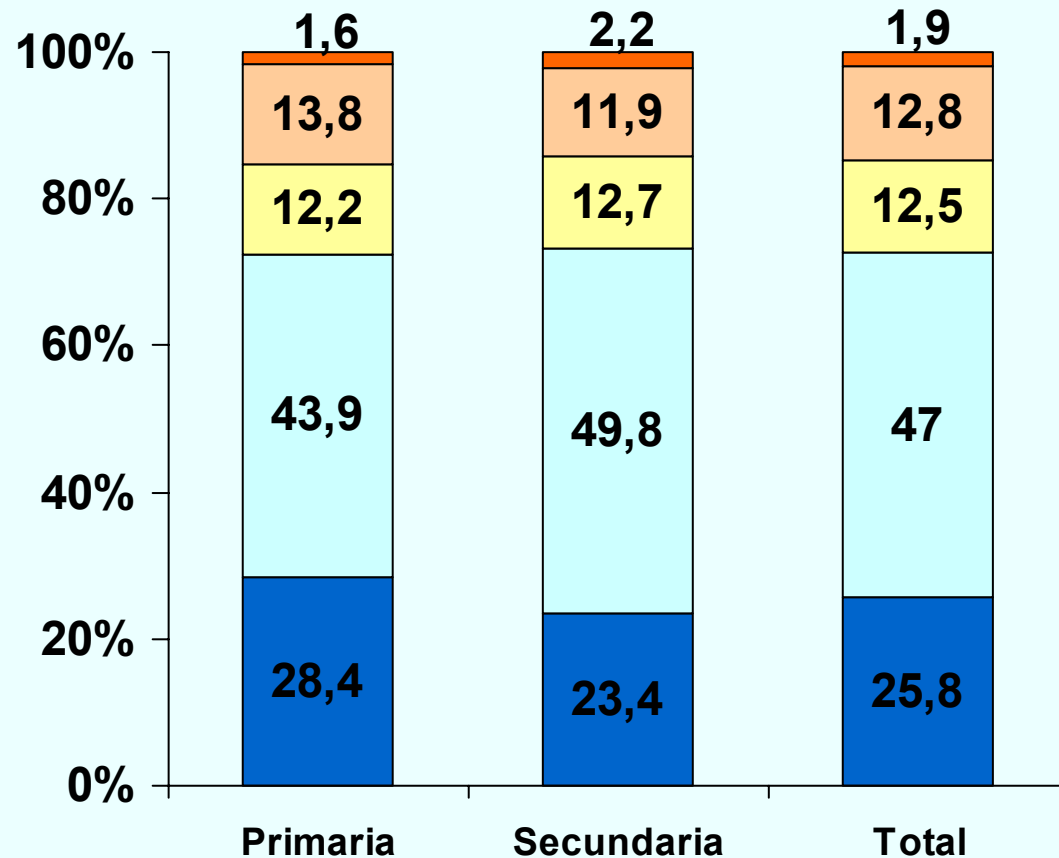
Vigilancia Integral del Tabaquismo

*Plan Regional de Prevención y Control del Tabaquismo*

# **RESULTADOS IX: FORMACIÓN**

## ¿Es necesario que los profesores reciban una formación específica para poder realizar intervenciones educativas para prevenir el consumo de tabaco en escolares?

■ Muy de acuerdo □ De acuerdo ■ Ni acuerdo/desacuerdo □ En desacuerdo ■ Muy en desacuerdo



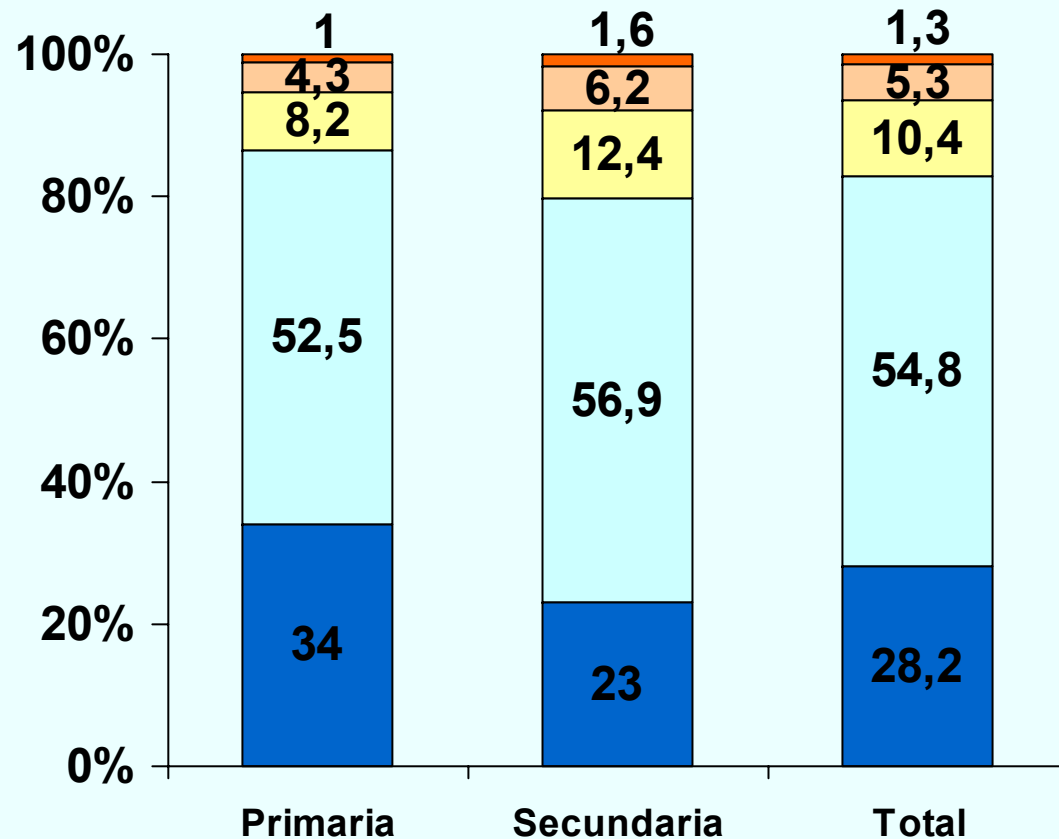
**N=805 (Todos)**

Fuente: Encuesta de tabaco educadores de la Comunidad de Madrid. Instituto de Salud Pública. Comunidad de Madrid

El 72.8% de los profesores está “de acuerdo” o “muy de acuerdo” con respecto a la necesidad de recibir una formación específica para poder realizar intervenciones educativas para prevenir el consumo de tabaco en escolares, siendo muy similar entre los profesores de primaria y de secundaria.

Un 14.8% de los profesores se muestra “en desacuerdo” o “muy en desacuerdo” con respecto a esta afirmación.

**Los temas relacionados con los hábitos saludables como la alimentación, el tabaco, alcohol y otras drogas deberían estar incluidos en la formación de los profesores.**



El 83% de los profesores está “de acuerdo” o “muy de acuerdo” con respecto a incluir temas como la alimentación, el tabaco, alcohol , así como otras drogas en la formación de los profesores, siendo este porcentaje superior entre los de primaria, con un 86.5% frente al 79.9% de secundaria.

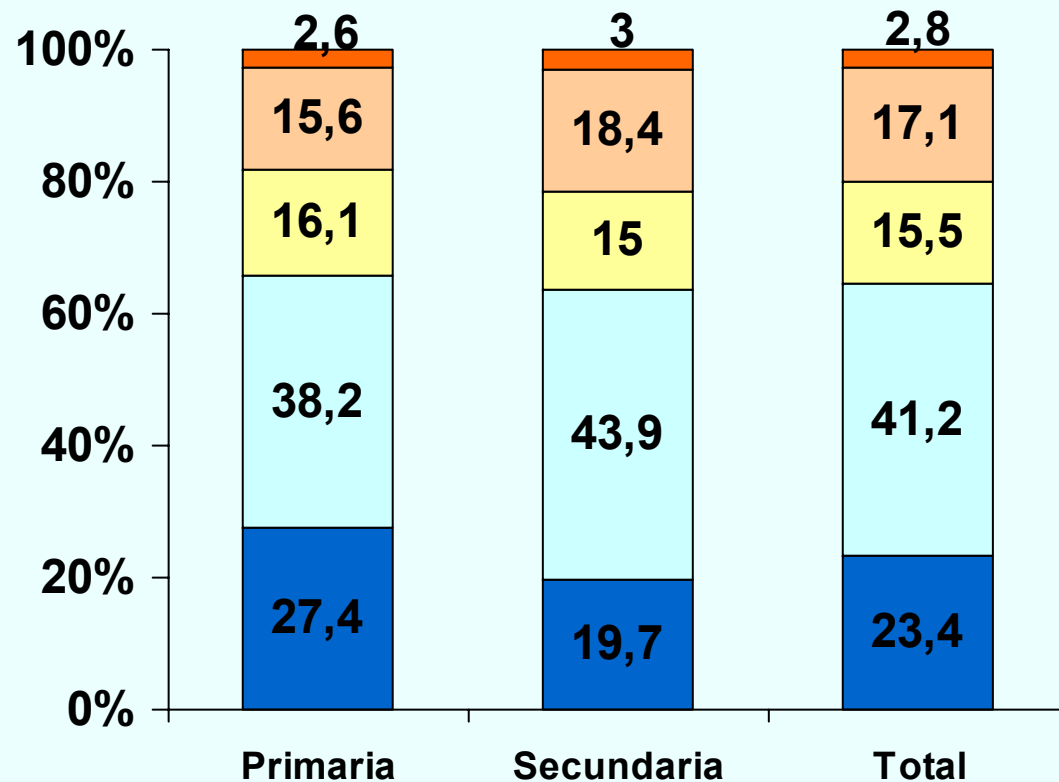
Un 6.6% de los profesores se muestra “en desacuerdo” o “muy en desacuerdo” con respecto a esta afirmación, siendo superior esta proporción entre los de secundaria (7.8%) frente a los de primaria (5.3%)

■ Muy de acuerdo □ De acuerdo ■ Ni acuerdo/desacuerdo ■ En desacuerdo ■ Muy en desacuerdo

**N=805 (Todos)**

Fuente: Encuesta de tabaco educadores de la Comunidad de Madrid. Instituto de Salud Pública. Comunidad de Madrid

## La información sobre el tabaquismo y sus efectos debería incorporarse al programa escolar en materias específicas



El 64.6 de los profesores está “de acuerdo” o “muy de acuerdo” con respecto a incluir la información sobre tabaquismo en materias específicas dentro del programa escolar, siendo esta proporción ligeramente superior entre los profesores de primaria (65.6%) frente a los de primaria (63.6%).

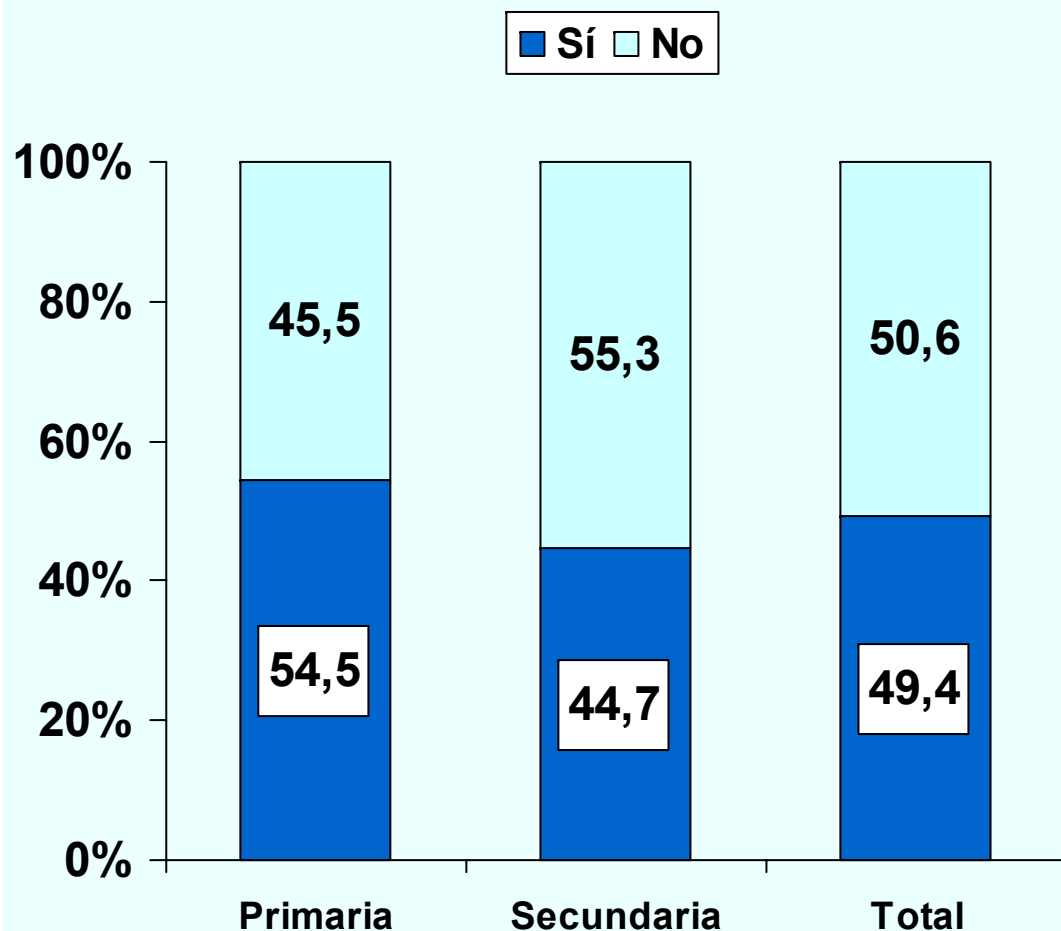
Un 20% de los profesores se muestra “en desacuerdo” o “muy en desacuerdo” con respecto a esta afirmación, siendo superior esta proporción entre los de secundaria (21.4%) frente a los de primaria (18.2%).

■ Muy de acuerdo □ De acuerdo ■ Ni acuerdo/desacuerdo ■ En desacuerdo ■ Muy en desacuerdo

**N=805 (Todos)**

Fuente: Encuesta de tabaco educadores de la Comunidad de Madrid. Instituto de Salud Pública. Comunidad de Madrid

## ¿Considera que tiene suficientes conocimientos y habilidades para poder realizar intervenciones educativas para prevenir el consumo de tabaco en los escolares?

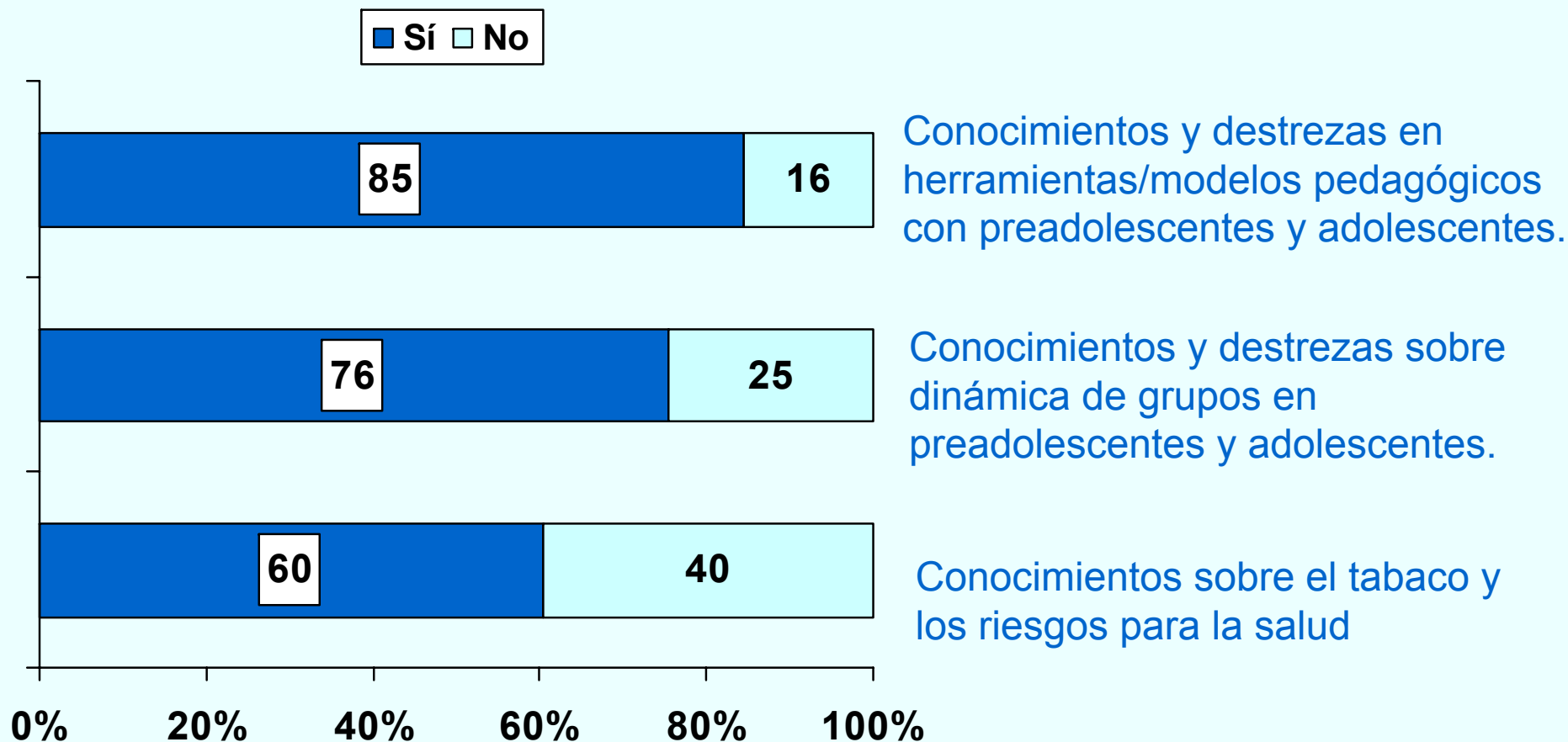


El 49.4% de los profesores, considera que tiene suficientes conocimientos para poder realizar intervenciones educativas sobre la prevención del tabaquismo en escolares, siendo esta proporción superior entre los profesores de primaria, con un 54% frente al 45% de secundaria.

**N=805 (Todos)**

Fuente: Encuesta de tabaco educadores de la Comunidad de Madrid. Instituto de Salud Pública. Comunidad de Madrid

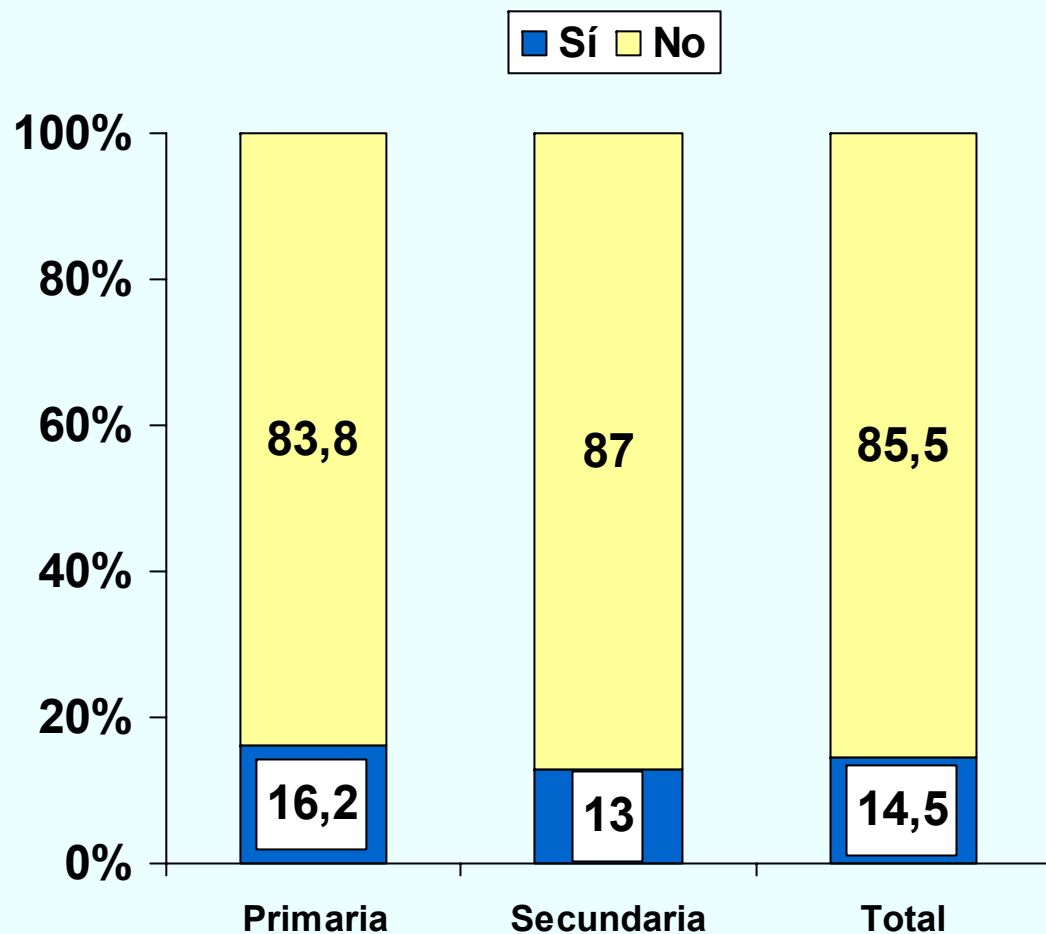
## ¿Sobre qué temas necesita más capacitación?



**N=415 (Profesores que creen que no tienen suficientes conocimientos para realizar intervenciones educativas para prevenir el tabaquismo en los escolares)**

Fuente: Encuesta de tabaco educadores de la Comunidad de Madrid. Instituto de Salud Pública. Comunidad de Madrid

## ¿Ha recibido algún tipo de formación sobre prevención del tabaquismo en jóvenes?

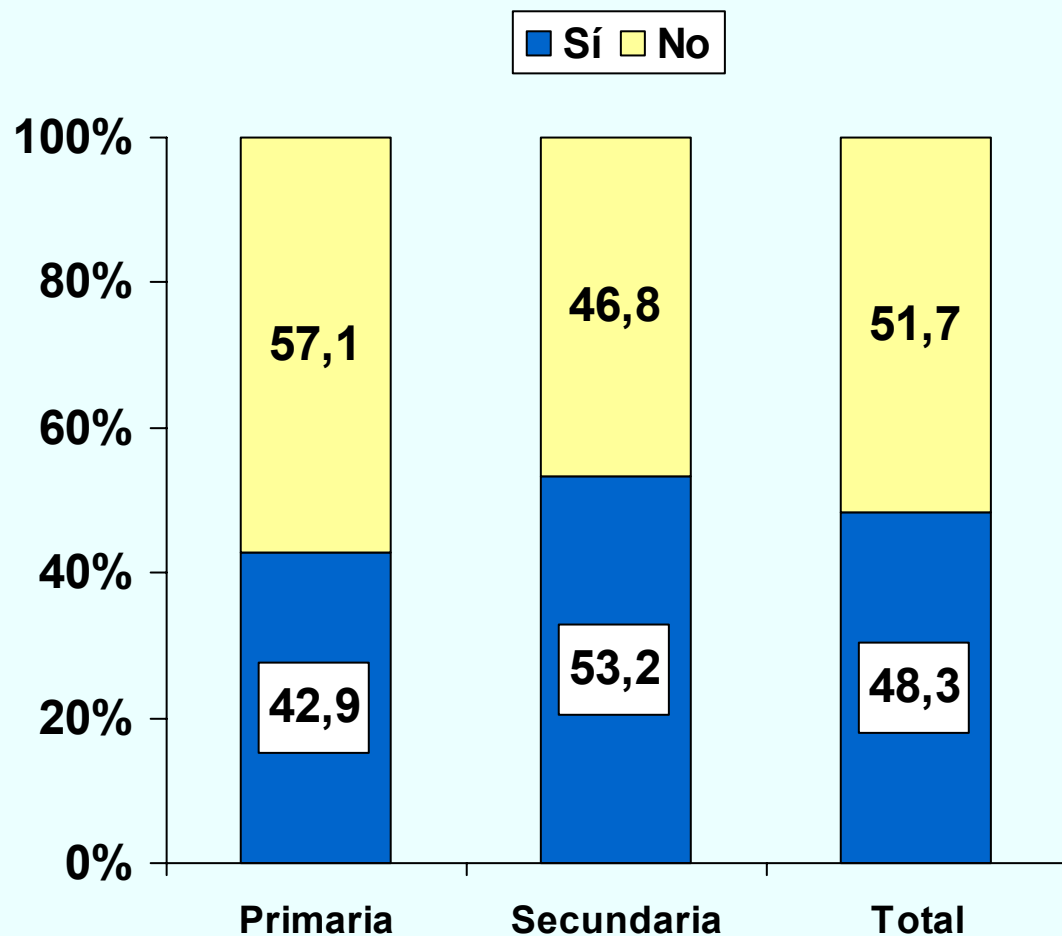


**N=805 (Todos)**

El 85.5% de los profesores refiere no haber recibido ningún tipo de formación sobre prevención del tabaquismo en jóvenes.

Tan sólo un 14.5% de los profesores refiere haber recibido algún tipo de formación sobre prevención del tabaquismo en jóvenes, siendo esta proporción ligeramente superior entre los de primaria (16.2%) frente a los de secundaria (13%).

## ¿Tiene acceso a material docente/educativo sobre la prevención del tabaquismo en jóvenes?



El 51.7% de los profesores no tiene acceso a material docente sobre la prevención del tabaquismo en jóvenes, siendo esta proporción ligeramente superior entre los profesores de primaria (57.1%) frente a los de secundaria (46.8%).

**N=805 (Todos)**

Fuente: Encuesta de tabaco educadores de la Comunidad de Madrid. Instituto de Salud Pública. Comunidad de Madrid





**VITa**

Vigilancia Integral del Tabaquismo

*Plan Regional de Prevención y Control del Tabaquismo*

# CONCLUSIONES

## CONSUMO DE TABACO

- Teniendo en cuenta la diferente estructura sociodemográfica, el consumo de tabaco es ligeramente inferior en los educadores que en la población general. Sin embargo **1 de cada 5 docentes consume tabaco (20.9%)**, la mayor parte de ellos de forma diaria.
- La frecuencia de consumo de tabaco es bastante similar entre hombres y mujeres y entre profesores de primaria y secundaria y ligeramente superior en los más jóvenes (<30 años).

## CESE Y DESHABITUACIÓN

- Se observa una gran frecuencia de fumadores que quieren dejar de fumar: más de 1 de cada 3 profesores fumadores (35%) ha realizado algún intento para dejar de fumar en los últimos 12 meses y un 41% está pensando dejar de fumar en los próximos 6 meses.
- Sin embargo, todavía es escasa la utilización de profesionales sanitarios en el proceso de deshabituación: tan sólo un 9% de los profesores fumadores ha acudido a algún profesional sanitario para dejar de fumar (médico general, especialista y psicólogo)
- Casi 1 de cada 5 fumadores que han intentado dejar de fumar en el último año, ha buscado ayuda en algún profesional sanitario.

## EXPOSICIÓN PASIVA Y CONSUMO EN EL CENTRO ESCOLAR

- La exposición pasiva a humo de tabaco en los centro escolares es muy limitada. Solo un 4.8% esta expuesto habitualmente y por periodos breves de tiempo, siendo más frecuente entre los profesores de secundaria
- El 40% de los profesores fumadores encuentra dificultad para no fumar en lugares donde está prohibido.
- 1 de cada 3 profesores fumadores, fuma en el centro escolar en espacios cerrados, siendo más frecuente entre los de secundaria (35.5%)
- Un 20% de los profesores de secundaria refiere ver fumar a los alumnos en el recinto escolar (incluyendo el patio, zonas deportivas)

## INTERVENCIÓN EDUCATIVA

- El 61.3% de los profesores refiere que la prevención del consumo de tabaco está incluida en los contenidos curriculares de su centro escolar, siendo más frecuente en secundaria. Sin embargo, en el último año sólo el 40% admite que se haya realizado alguna actividad durante el curso escolar.
- Es importante destacar que 1 de cada 4 docentes desconoce si las actividades sobre la prevención del tabaquismo en jóvenes están incluidas en los contenidos curriculares del centro.
- Más de la mitad de las actividades sobre prevención del tabaquismo fueron organizadas de forma programada.
- 1 de cada 3 profesores refiere haber intervenido directamente en las actividades educativas sobre tabaquismo, siendo más frecuente entre los profesores de primaria
- Los temas que se trataron fueron por orden de frecuencia: los efectos del tabaco en la salud, el tabaco crea adicción, el tabaquismo pasivo, como decir no cuando alguien te ofrece un cigarrillo, la publicidad, como te presionan otros para fumar, las leyes sobre el tabaco y por último el precio del tabaco.

## BARRERAS

- La mayoría de los educadores cree que tiene un papel importante ó muy importante en la prevención del consumo de tabaco, siendo los profesores de primaria los que consideran que tienen un papel más importante.
- La mitad de los profesores refiere que puede tener un mayor papel que el actual, destacando la falta de tiempo y la falta de medios y organización como principales barreras para conseguirlo.

## CONOCIMIENTOS

- Los profesores tiene un nivel aceptable, aunque mejorable, de conocimientos sobre los efectos del tabaco en la salud.
- Los profesores tienden a sobreestimar la prevalencia de consumo de tabaco entre los jóvenes y tienen la percepción errónea de que los jóvenes fuman más en la actualidad que hace 10 años.

## ACTITUDES Y OPINIONES

- En cuanto a las razones por las que los jóvenes pueden iniciarse en el consumo de tabaco la mayoría de los profesores opina que es fundamentalmente porque ven a sus amigos fumar, porque no tienen miedo o no piensan en las enfermedades que causa el tabaco y por transgredir las normas, mientras que dan menos importancia a la accesibilidad del tabaco y la publicidad y a que en su casa se fume.
- Más de la mitad de los profesores considera que los profesionales de la educación deberían dar ejemplo y no fumar, siendo esta frecuencia mayor entre los profesores de primaria.
- La gran mayoría de los docentes opina que los profesores deberían participar activamente en la educación de los jóvenes para prevenir el inicio del consumo de tabaco

## FORMACIÓN

- La mayoría de los profesores considera que los profesionales de la educación deberían recibir una formación específica para poder realizar intervenciones educativas sobre la prevención del tabaquismo en escolares.
- La mitad de los profesores considera que no tiene suficientes conocimientos y habilidades para poder realizar intervenciones educativas sobre la prevención del tabaquismo en escolares, siendo esta frecuencia mayor entre los docentes de secundaria.
- Los temas sobre los que los profesores necesitarían una mayor capacitación son los referentes a conocimientos y destrezas en modelos pedagógicos y dinámica de grupos en adolescentes.
- Sólo un 14.5% de los profesores ha recibido algún tipo de formación sobre prevención del tabaquismo en jóvenes.
- Menos de la mitad de los profesores refiere tener acceso a material docente/educativo sobre la prevención del tabaquismo en jóvenes, siendo esta proporción mayor entre los profesores de secundaria.