

- Deposite la basura en los contenedores
- Evite hacer ruido
- No abandone los caminos y respete la propiedad privada
- Lleve los perros sujetos
- No se permite entrar en vehículos motorizados
- No se permite la recolección de plantas, rocas y animales
- No se permite la acampada libre
- No se permite hacer fuego
- Colabore con el personal del Parque

Parque Regional del Curso Medio del Río Guadarrama y su entorno

El Parque Regional establece un régimen de protección que pretende frenar las presiones y amenazas de transformación que pesaban sobre las unidades ambientales existentes en torno al curso medio del río Guadarrama.

Su protección se inicia de forma preventiva en 1992 y se consolida con la declaración de Parque Regional en 1999.

Engloba una superficie total de 22.656 hectáreas, zonificadas según su grado de protección en tres áreas: Máxima Protección, Protección y Mejora y Mantenimiento de la Actividad. El 90 % de este territorio es de propiedad privada.

Se trata de un espacio humanizado, con una elevada densidad de población, y fragmentado por numerosas vías de comunicación.

DATOS DE INTERÉS

Oficina de Gestión
Avda. de los Viveros, s/n 28670 – Villaviciosa de Odón
Tel: 91 665 80 30
Web: www.madrid.org Email: parqueguadarrama@madrid.org

La Red de Sendas del Parque Regional del Curso Medio del Río Guadarrama está constituida por un entramado de rutas que recorren todo el territorio del Parque y su entorno, apoyadas en caminos públicos y vías pecuarias, y que permiten conocer los valores ambientales e históricos de esta comarca y desarrollar actividades de esparcimiento compatibles con su conservación. Son un total de 36 rutas, aptas tanto para ciclistas como para caminantes, quedando excluido el paso de vehículos a motor. Las rutas parten y finalizan, en su mayoría, de los núcleos de población existentes en este territorio, lo que facilita su utilización por parte de los vecinos de los municipios, así como el acceso por transportes públicos a todos los visitantes.

El diseño de la Red contempla una muy elevada conexión de sus recorridos, para permitir la unión mediante estas sendas de cualquier municipio de la zona con todos los restantes, así como posibilitar el diseño de rutas personalizadas según el lugar de residencia, la longitud deseada u otras preferencias.

Las vías pecuarias

Las vías pecuarias constituyen una red de caminos milenarios que han albergado el paso del ganado ibérico a lo largo de los siglos y que han constituido el verdadero fundamento de la trashumancia castellana.

Hoy en día las vías pecuarias, además de su tradicional vocación ganadera, constituyen un entramado de pasillos verdes que comunican entre sí parques y espacios naturales, hacen posible el enriquecimiento genético de las especies, permiten el uso colectivo de estos parajes naturales y constituyen un instrumento favorecedor del contacto del hombre con la naturaleza.

Sólo en la Comunidad de Madrid la red de vías pecuarias alcanza una longitud de 4.200 Km. y ocupa una extensión de más de 13.000 hectáreas. Además cuenta con una serie de elementos complementarios como: abrevaderos, descansaderos, majadas, chozos, puentes, mojones, etc.

El río Guadarrama tiene una vegetación de ribera formada por fresnos (*Fraxinus angustifolia*), mimbreras (*Salix fragilis*), álamo blanco (*Populus alba*), chopo (*Populus x canadensis*) y bardagueras (*Salix salviifolia*). Entre la fauna podemos ver aves como el pájaro moscón (*Remiz pendulinus*), pito real (*Picus viridis*), torcecuello (*Jynx torquilla*), oropéndola (*Oriolus oriolus*), lavandera (*Motacilla flava*), zarceo (*Hippolais polyglotta*), carricero (*Acrocephalus scirpaceus*), ánade real (*Anas platyrhynchos*) y chochín (*Troglodytes troglodytes*).

La Dehesa de Sacedón, una masa de pino piñonero (*Pinus pinea*) y encina (*Quercus ilex subsp. ballota*) que linda con la ruta por el oeste, es zona de cría de algunas especies amenazadas. Algunas de las especies de fauna presentes en estos montes son: El azor (*Accipiter gentilis*), gavilán (*Accipiter nisus*), buho chico (*Asio otus*), águila culebrera (*Circus gallicus*), piborgodo (*Coccythraustes coccythraustes*), rabilargo (*Cyanopica cyanus*), lirón carreto (*Elanoides forficatus*), taño (*Melospiza melis*), jabalí (*Sus scrofa*), gato montés (*Felis silvestris*), águila calzada (*Hieraetus pennatus*), garduña (*Martes foina*), milano negro (*Milvus migrans*), milano real (*Milvus milvus*) o cárabo (*Strix aluco*).

Cerca de Navalcarnero la ruta cruza la Dehesa de Marimartín. Lo que fue la Dehesa comunal de Navalcarnero desde su fundación, compuesta por un espeso monte de encinas (*Quercus ilex subsp. ballota*), fue cortado y vendido como madera tras la guerra civil, y repoblado con pino piñonero (*Pinus pinea*), pino resinero (*Pinus pinaster*) y pino salgareño o negral (*Pinus nigra*) en los años 40. En la actualidad, la encina pretende recuperar su espacio, lo cual se deja notar en la importante cantidad de rebrotos existentes en la zona.

Elementos Culturales

En Brunete encontramos la iglesia de Nuestra Señora de la Asunción que fue edificada en el siglo XVI, restaurada en 1772 y completamente reconstruida en estilo Neoherrerriano tras la Batalla de Brunete. Todo el casco antiguo fue reconstruido por la Dirección General de Regiones Devastadas tras la Guerra Civil. En las proximidades del casco se pueden observar diferentes fornos utilizados antes y después de la Batalla de Brunete. Otros edificios que podemos destacar son: El Matadero del Paseo de Ronda, la Casa Jomaleiro en la calle Fe, la Casa del Labrador en la calle Mártires y el Granero de la calle Amargura.

Navalcarnero, población fundada por segovianos en 1499, conserva casi intacto todo su casco antiguo. Monumentos singulares son: La Plaza de Segovia, la Iglesia Parroquial de Nuestra Señora de la Asunción y numerosas ermitas. Además podemos destacar la Casa de la Cultura, un edificio tradicional castellano, y el teatro municipal, de finales del s. XIX.

Red de Sendas

Parque Regional del Curso Medio del Río Guadarrama y su Entorno



> Ruta 27 (conexión con el Parque)

De Brunete a Navalcarnero por el río Guadarrama



Características de la Ruta

ORIGEN: Iglesia de Nuestra Señora de la Asunción en Brunete .

FINAL: Plaza de Segovia, Navalcarnero.

USOS RECOMENDADOS: Senderismo y bicicleta.

LONGITUD: 21,2 km.

TIEMPO: A pie 7 h - 9 h. Bicicleta 2 h 30' - 3 h 30'.

COTA MÁXIMA: 685 m. **COTA MÍNIMA:** 590 m. **DESNIVEL:** 95 m.

DIFICULTAD: Baja.

ACCESOS Y TRANSPORTES: A Brunete se llega desde Madrid por la M-501 por Villaviciosa de Odón o por las M-513 por Boadilla del Monte. Es posible acceder a ambas carreteras por la M-40 y M-50. Las líneas de autobús que sirven la localidad son la 530 de Navalcarnero a Villanueva de la Cañada, 575 de Boadilla del Monte a Brunete, 581 de Madrid (Príncipe Pío) a Brunete y Quijorna y 627 de Madrid (Moncloa) a Villanueva de la Cañada y Brunete.

Navalcarnero se sitúa junto a la A-5. Tiene un amplísimo servicio de autobuses, con paradas en las líneas 528, 529, 529A, 529H, 530, 531, 531A, 535, 536, 541, 545, 546, 547, 548 y 549. Los autobuses de Madrid parten principalmente de la Estación Sur, excepto una línea desde Príncipe Pío.

La línea de autobuses 530 conecta Navalcarnero y Brunete.

Variantes y Conexiones con otras Rutas

- Conexión con Ruta 1 (Norte-Sur. De Collado Villalba a Serranillos del Valle)
- Conexión con Ruta 20 (De Villanueva de la Cañada a Brunete)
- Conexión con Ruta 23 (De Brunete al río Guadarrama)
- Conexión con Ruta 25 (De Brunete a Navalcarnero por Sevilla la Nueva)
- Conexión con Ruta 27 (De Brunete a Navalcarnero por el río Guadarrama)
- "Vía Verde" del Guadarrama.

Descripción de la Ruta

Iniciamos la ruta en la iglesia de la Asunción, en el casco urbano de Brunete. Salimos en dirección sureste por la calle de la Asunción y luego por su continuación, la calle del Real de San Sebastián hasta la Plaza Pardillo. Aquí giramos a la izquierda, por la calle de la Cuesta la Graniza y llegamos a la carretera M-600, justo en un punto donde hay una glorieta con un paso de cobra.

Cruzamos la carretera y bordeamos la glorieta, cruzando la calle Concordia. Justo en este punto sale un camino con dirección sureste que tomaremos. En seguida se bifurca hacia la izquierda, en otro camino con dirección este, el cual obviaremos. Unos 500 metros más adelante, el camino que traíamos desemboca en uno más ancho que tomaremos a la izquierda, moviéndonos paralelos a la carretera M-501.

Estamos atravesando zonas de cultivos de secano y retameros, siendo muy abundantes en esta zona las perdes y los conejos. Después de recorrer unos 3 kilómetros por este camino, baja pegado a una valla metálica y llega a la M-501. Cruzamos la autovía por un paso superior, casi sin tráfico. En el margen opuesto de la autovía tenemos caminos a derecha e izquierda. Nosotros nos vamos a la izquierda, por el camino que tiene una barrera para vehículos.

Este camino discurre sobre el Cordal Nuevo de Cienvallejos. Después de un fuerte requebro, el camino se dirige al suroeste, alejándose de la M-501. Un kilómetro después desemboca en otro camino. A la derecha se separa el ramal sur de la ruta 23 (de Brunete al río Guadarrama).

Nosotros seguimos a la izquierda, ahora por la Vereda Nueva de Cienvallejos, atravesando una bonita y tranquila zona de encinares. Avanzamos 1,7 kilómetros prácticamente en llanos hasta una bajada final de 500 m, en la cual nos pegamos a la autovía M-501 y llegamos hasta el río Guadarrama, bajo los viaductos de cruce de esta carretera. Frente a nosotros, en la orilla opuesta, está el área recreativa de El Sotillo.



Fortín al comienzo de la senda en Brunete

Giramos a la derecha, y seguimos un camino por el que avanzaremos en paralelo al río Guadarrama durante 4 kilómetros, de los cuales 3 discurren por el extremo oriental de la Dehesa de Sacedón.

Descripción de la Ruta

Al poco de seguir este camino (denominado camino de la Zarzuela) salimos del encinar por el que veníamos, para entrar en un claro, con pastos, pasando junto a la Casa de la Garrida. Pronto el camino vuelve a discurrir por un encinar, acercándose en algunos puntos hasta la ribera del río Guadarrama.

Pasados 2,3 kilómetros desde que nos separamos de la M-501, en su cruce del Guadarrama, el camino cruza un arroyo, el de Sacedón, con un yado. Enseguida, después de este yado, sale a la izquierda un camino, bordeando todo el Monte de Sacedón, por donde se incorpora la ruta 28 (Circular de Navalcarnero y río Guadarrama) con la que coincidiremos en un tramo. Nosotros seguimos de frente, en paralelo al río.

A partir de este punto, los encinares quedan a nuestra izquierda, hacia el río, mientras a la derecha dejamos campos de cultivo y dehesas de encina claras. En el siguiente kilómetro y medio el camino se hace más estrecho, pero siempre paralelo al río, sin alejarse.

El camino llega a la desembocadura del barranco de la Moraleja Grande y se aleja del río, junto a las casas de Gorostegui y de Esquerdo. Justo antes de llegar a las casas encontraremos una barrera para vehículos. En este punto deberemos prestar atención.

Pasamos la barrera y seguimos hasta un camino más ancho, que cogemos a la derecha, bordeando por detrás unas casas. Hay otro camino paralelo más próximo al río, que no debemos tomar. Nuestro camino es también paralelo al Guadarrama pero más alejado del cauce, por detrás de unas casas.

Seguimos por este camino, muy ancho y evidente, 700 m hacia el sur, hasta cruzar bajo una línea eléctrica de alta tensión. Unos metros después del cruce sale un camino a la derecha, que tomaremos. En este punto nos separamos de la ruta 1 (Norte-Sur. De Collado Villalba a Serranillos del Valle) y ruta 28 (Circular de Navalcarnero y río Guadarrama) que seguimos desde Brunete.

De nuevo deberemos estar atentos. Seguimos el camino 1,2 kilómetros, con dirección suroeste, y a esa distancia sale un camino poco marcado a la izquierda, por el que debemos torcer. Este camino baja para cruzar el arroyo y vuelve a subir hasta otro camino ancho y evidente.



Camino de la Zarzuela

Descripción de la Ruta

Seguimos este último camino a la derecha y de nuevo volvemos a tomar dirección suroeste. En poco más de 1 kilómetro, continuando siempre de frente, el camino que traíamos desemboca en uno más ancho. En esta zona hay muchos caminos, lo que exige estar atentos.

Giramos a la derecha y apenas 75 m después el camino se bifurca, tomando nosotros el desvío de la izquierda, en dirección sur-suroeste. Unos 700 m después de esta bifurcación llegamos al trazado de la "Vía Verde" del Guadarrama y muy poco después entramos en el pinar de la Dehesa de Marimartín.

Cruzamos el pinar durante medio kilómetro y justo a la salida del mismo, nos encontramos con la nueva zona de expansión urbana de Navalcarnero. Tomamos la calle en la que desemboca el camino que traíamos y que se llama Avenida de la Casa Roque, y un poco más adelante, esta Avenida desemboca en una rotonda que tomaremos a mano izquierda, por la calle Dehesa de Marimartín.

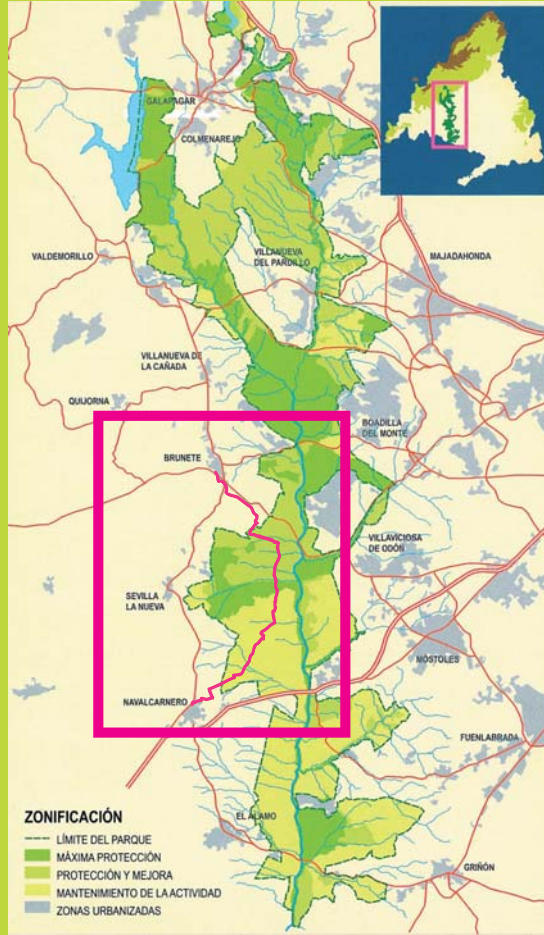


Panorámica de la dehesa de Marimartín con Navalcarnero al fondo

Esta última calle desemboca en una rotonda que tomamos por la salida de la izquierda, por la calle Buenavista, la cual bajaremos hasta la siguiente rotonda, girando a la izquierda y tomando la calle de la Doctora. Seguiremos esta última y en seguida encontraremos la Plaza de Segovia, donde podremos ver, además de la propia plaza, el Ayuntamiento y la Iglesia de la Asunción, y donde terminará nuestra ruta.

MAPA DE SITUACIÓN

Situación en relación al Parque Regional



ruta 27 De Brunete a Navalcarnero

Ficha técnica

- Recorrido: Casco urbano de Brunete - Casco urbano de Navalcarnero.
- Longitud: 21,2 km.
- Tiempo: A pie 7h - 9h, en bicicleta 2h 30' - 3h 30'.
- Cota máxima: 685 m. Cota mínima: 590 m. Desnivel: 95 m.
- Andando dificultad: Baja. En bici dificultad: Baja.

Puntos singulares

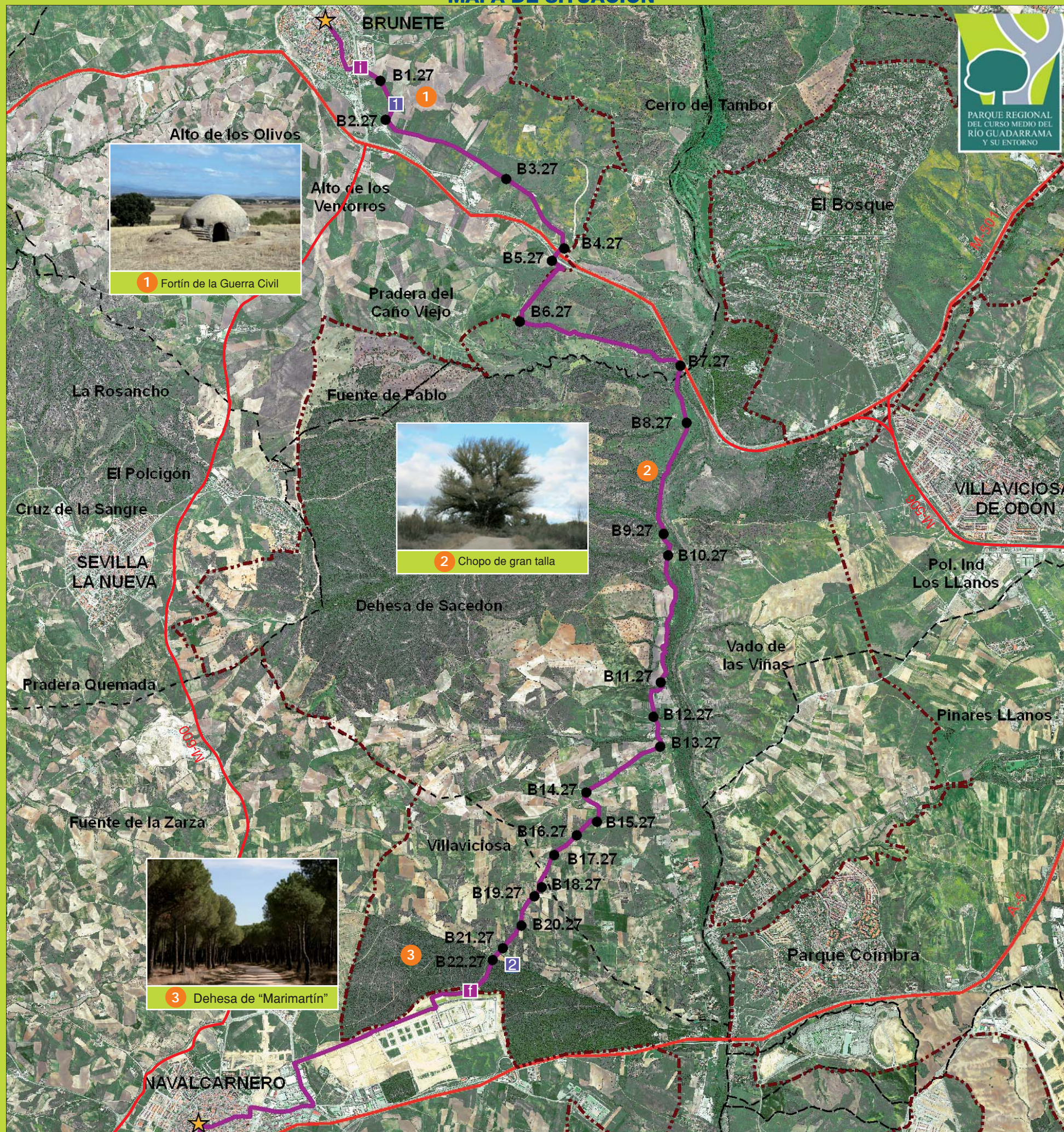
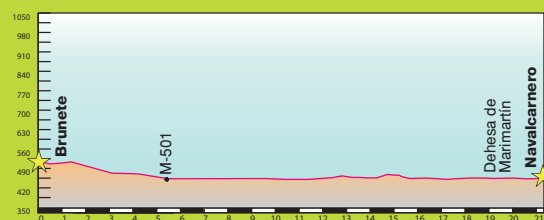
- 1 Fortín de la Guerra Civil
- 2 Chopo de gran talla
- 3 Dehesa de Marimartín

Leyenda

- B ● Baliza en la Ruta
- ☆ Punto Inicio/Final de la Ruta
- Cartel temático
- Cartel informativo

- Límite del Parque Regional
- Recorrido de la ruta
- Carreteras principales
- Límite Término Municipal

Perfil altimétrico de la ruta



Recursos naturales

FLORA

- Fresno (*Fraxinus angustifolia*)
- Mimbrera (*Salix fragilis*)
- Álamo blanco (*Populus alba*)
- Chopo (*Populus x canadensis*)
- Bardaguera (*Salix salviifolia*)
- Encina (*Quercus ilex* subsp. *ballota*)
- Pino piñonero (*Pinus pinea*)
- Pino resinero (*Pinus pinaster*)
- Pino salgareño o negral (*Pinus nigra*)



Encina (*Quercus ilex*)

AVES

- Moscón (*Remiz pendulinus*)
- Pito real (*Picus viridis*)
- Torcecuello (*Jynx torquilla*)
- Oropéndola (*Oriolus oriolus*)
- Lavandera (*Motacilla flava*)
- Zarcero (*Hippolais polyglotta*)
- Carricero (*Acrocephalus scirpaceus*)
- Ánade real (*Anas platyrhynchos*)
- Chochín (*Troglodytes troglodytes*)
- Azor (*Accipiter gentilis*)
- Gavilán (*Accipiter nisus*)
- Búho chico (*Asio otus*)
- Águila culebrera (*Circaetus gallicus*)
- Picogordo (*Coccothraustes coccothraustes*)
- Rabilargo (*Cyanopica cyanus*)
- Águila calzada (*Hieraaetus pennatus*)
- Milano negro (*Milvus migrans*)
- Milano real (*Milvus milvus*)
- Cárabo (*Strix aluco*)

MAMÍFEROS

- Lirón careto (*Eliomys quercinus*)
- Tejón (*Meles meles*)
- Jabalí (*Sus scrofa*)
- Gato montés (*Felis sylvestris*)
- Garduña (*Martes foina*)



Jabalí (*Sus scrofa*)

Principales puntos GPS

- 30415719E 4472892N
- 30417096E 4462133N
- 30416184E 4472565N
- 30417527E 4462408N
- 1 30416287E 4472565N
- 2 30419352E 4468244N
- 3 30417320E 4462460N

Escala gráfica

