

Ruta 21 (conexión con el Parque)

De Boadilla del Monte a Villanueva de la Cañada



Parque Regional del Curso Medio del Río Guadarrama y su Entorno



Red de Sendas

Características de la Ruta

ORIGEN: Palacio del Infante Don Luis, en Boadilla del Monte.

FINAL: Plaza España, en Villanueva de la Cañada.

USOS RECOMENDADOS: Senderismo y bicicleta.

LONGITUD: 15,9 kilómetros.

TIEMPO: A pie 4 h - 5 h. Bicicleta 2 h - 2h 30'.

COTA MÁXIMA: 700 m. **COTA MÍNIMA:** 590 m. **DESNIVEL:** 110 m.

DIFICULTAD: Baja, con excepción de la subida y bajada al río Guadarrama y al arroyo del Molinillo.

La M-511 desde la M-40, por la M-50 que cruza el municipio. También cuenta con varias líneas de autobuses que dan servicio al casco urbano y a las urbanizaciones. Estas líneas son la 566 de Boadilla del Monte a Pozuelo de Alarcón, 567 de Villaviciosa de Odón a Majadahonda, 571 y 574 de Madrid (Aluche) a Boadilla, 573 de Madrid (Moncloa) a Boadilla y 575 de Boadilla a Brneme.

Para llegar a Villanueva de la Cañada se puede ir por la M-503 desde Majadahonda, que cruza la M-503 y la M-50 o por la M-600 desde Brneme. Esta atención por las siguientes líneas de autobuses: 530 de Brneme a Villanueva de la Cañada, 581 de Madrid (Príncipe Pio) a Navacerrada a Villanueva de la Cañada, 581 de Madrid (Príncipe Pio) a Brneme y Colforna, 626 de Las Rozas a Majadahonda y Villanueva de la Cañada, 627 de Madrid (Moncloa) a Villanueva de la Cañada y Brneme y 669 de San Lorenzo de El Escorial a Villanueva de la Cañada.

Variantes y Conexiones con otras Rutas

- M-1** Conexión con Ruta 1 (Monte-Sur; De Collado Villalba a Serranillos del Valle)
- M-16** Conexión con Ruta 16 (De Majadahonda a Boadilla del Monte)
- M-17** Conexión con Ruta 17 (De Majadahonda a Villanueva de la Cañada)
- M-18** Conexión con Ruta 18 (De Villanueva del Pardillo a Villanueva de la Cañada)
- M-19** Conexión con Ruta 19 (De Valdemorillo a Villanueva de las Cañadas)
- M-20** Conexión con Ruta 20 (De Villanueva de la Cañada a Brneme)
- M-22** Conexión con Ruta 22 (De Boadilla del Monte a Villaviciosa de Odón)

Descripción de la Ruta

Partimos del Palacio del Infante Don Luis, en Boadilla del Monte.

Debemos salir por el extremo occidental del casco urbano, en una zona de reciente urbanización. Para ello tomamos la calle Matrices y giramos a la izquierda, por la calle Pedro González, en la curva que nos lleva al río.

Al avanzar entre retamares y retamares, hasta que poco más de un kilómetro desde que cogimos el camino, cruzamos el arroyo Valenoso, con una densa galería arbusiva de salgueras. Continuamos de frente, en dirección oeste, y no tardamos en llegar a la carretera M-513, a unos 2 kilómetros del origen del camino de tierra.

La carretera ocupa un tramo de vía pecuaria, por lo que no tendremos más remedio que caminar por su margen, sin cruzarla, unos 400 m. Esta zona es distinta de un nuevo camino, esta vez va más estrecho, se separa a la izquierda, por el mismo margen que ya vamos. El camino cruza un arroyo, dejando a su derecha cultivos y a la izquierda dehesas de encina reanar. Después, todo ello dentro de una finca privada, por lo que el camino discurrir pegado a una valla.

Avanzamos entre retamares más o menos llanos hasta que, de pronto, el camino pierde altura bruscamante, teniendo en su parte final una rampa empinada y dadada por el agua, que exige mucha atención si hacemos el recorrido en bicicleta. Al final de esta rampa desembocamos en otro camino, ya muy cerca del río Guadarrama, que vemos frente a nosotros. Giramos por este camino a la derecha, y en poco rato llegamos a una zona que flaquea el camino por su margen derecho. A la izquierda



Descripción de la Ruta

llevarnos en paralelo el río

Guadarrama. Al final de esta etapa encontramos una barca y, tras cruzarla, alcanzamos de nuevo la carretera M-513, y nos unimos a la ruta 17 (De Majadahonda a Villanueva de la Cañada).

Es posible cruzar bajo la carretera, sin necesidad de cruzar el río Guadarrama, y para ello nosotros, sin embargo, debemos cruzar el río Guadarrama, y para ello no nos quedará más remedio que salir a la carretera y cruzar por su largo vadiado.

Según terminamos de cruzar el río sale a la carretera a, en apenas 170 m, donde que indica Urbanizaciones, por la que giraremos. En apenas 1,70 m la carretera gira a la izquierda, y de frente, como continuación de ella, sale un camino muy ancho y evidente, denominado Camino del Palancar. Por este camino seguiremos nuestra ruta los siguientes 3,8 kilómetros.

El camino es ancho y evidente en todo momento, sin pérdida. Cruzamos dehesas de encinas, y dejamos algunas casas a uno y otro margen. Pasados 3 kilómetros, desembocamos en una calle asfaltada, en el extremo norte de la urbanización (Raya del Palancar), que queda a nuestra izquierda.

Esta calle, que sigue siendo el Camino del Palancar, desemboca en una zona que flaquea el camino por su margen derecho. A la izquierda



Descripción de la Ruta

Tras recorrer 350 m el camino gira a la izquierda. De frente veremos un cartel de finca privada. Vamos trazando una curva a la izquierda, para pasar de la dirección norte a la noroeste, con la que entramos en Villanueva de la Cañada.

El camino tiene una bajada hasta un arroyo, muy encajado en esta zona formando un barranco. Y luego una fuerte pero corta subida llegando a una llanura agrícola, pegada a Villanueva de la Cañada.

Seguimos en dirección noroeste, hasta toparnos con el nuevo sector urbano de "Las Carcazas", la cual actualimente (2009) se encuentra en fase de urbanización.

Al llegar a esta zona lo mejor es dirigirse un poco al norte hasta alcanzar la Avenida de la Universidad. Entramos en esta calle, y los seguimos hasta su final, donde pasa a convertirse en la calle del Cristo, y a los seguimos hasta su final, donde cogemos calle Comadre y entramos en la Plaza de España, final de nuestra ruta.



Recomendaciones

-  Deposite la basura en los contenedores
-  Evite hacer ruido
-  No abandone los caminos y respete la propiedad privada
-  Lleve los perros sujetos
-  No se permite circular en vehículos motorizados
-  No se permite la recolección de plantas, rocas y animales
-  No se permite la acampada libre
-  No se permite hacer fuego
-  Colabore con el personal del Parque

DATOS DE INTERES

Las vías pecuarias

Las vías pecuarias constituyen una red de caminos milenarios que han albergado el paso del ganado ibérico a lo largo de los siglos y que han constituido el verdadero fundamento de la trashumancia castellana.

Hoy en día las vías pecuarias, además de su tradicional vocación ganadera, constituyen un entramado de pasillos verdes que comunican entre sí parques y espacios naturales, hacen posible el enriquecimiento genético de las especies, permiten el uso colectivo de estos parajes naturales y constituyen un instrumento favorecedor del contacto del hombre con la naturaleza.

Sólo en la Comunidad de Madrid la red de vías pecuarias alcanza una longitud de 4.200 Km. y ocupa una extensión de más de 13.000 hectáreas. Además cuenta con una serie de elementos complementarios como: abrevaderos, descansaderos, majadas, chozos, puentes, mojones, etc.

Parque Regional del Curso Medio del Río Guadarrama y su entorno

El Parque Regional establece un régimen de protección que pretende frenar las presiones y amenazas de transformación que pesaban sobre las unidades ambientales existentes en torno al curso medio del río Guadarrama.

Su protección se inicia de forma preventiva en 1992 y se consolida con la declaración de Parque Regional en 1999.

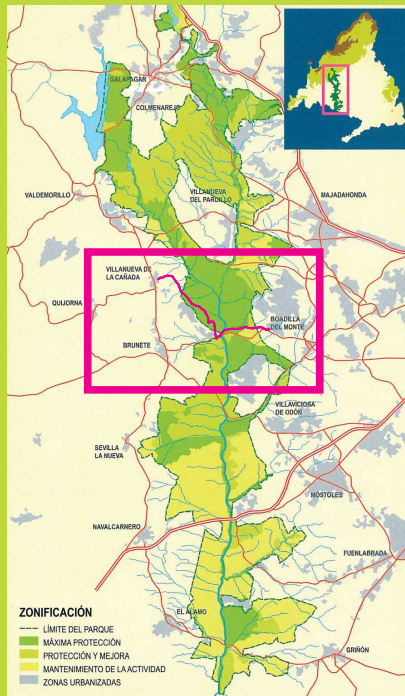
Engloba una superficie total de 22.656 hectáreas, zonificadas según su grado de protección en tres áreas: Máxima Protección, Protección y Mejora y Mantenimiento de la Actividad. El 90 % de este territorio es de propiedad privada.

Se trata de un espacio humanizado, con una elevada densidad de población, y fragmentado por numerosas vías de comunicación.

Oficina de Gestión
Avda. de los Viveros, s/n 28670 – Villaviciosa de Odón
Tel: 91 665 80 30

Web: www.madrid.org Email: parqueguadarrama@madrid.org

Situación en relación al Parque Regional



RUTA 21 De Boadilla del Monte a Villanueva de la Cañada

Ficha técnica

- Recorrido: Casco urbano de Boadilla del Monte - Casco urbano de Villanueva de la Cañada.
- Longitud: 15,9 km.
- Tiempo: A pie 4h - 5h, en bicicleta 2h - 2h 30'.
- Cota máxima: 700 m Cota mínima: 590 m. Desnivel: 110 m.
- Andando dificultad: Baja. En bici dificultad: Baja.

Puntos singulares

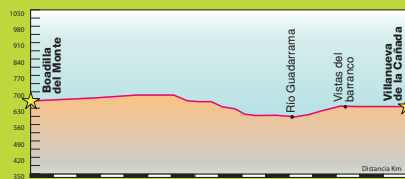
- 1 Palacio del Infante Don Luis 3 Vistas del barranco
- 2 Río Guadarrama

Leyenda

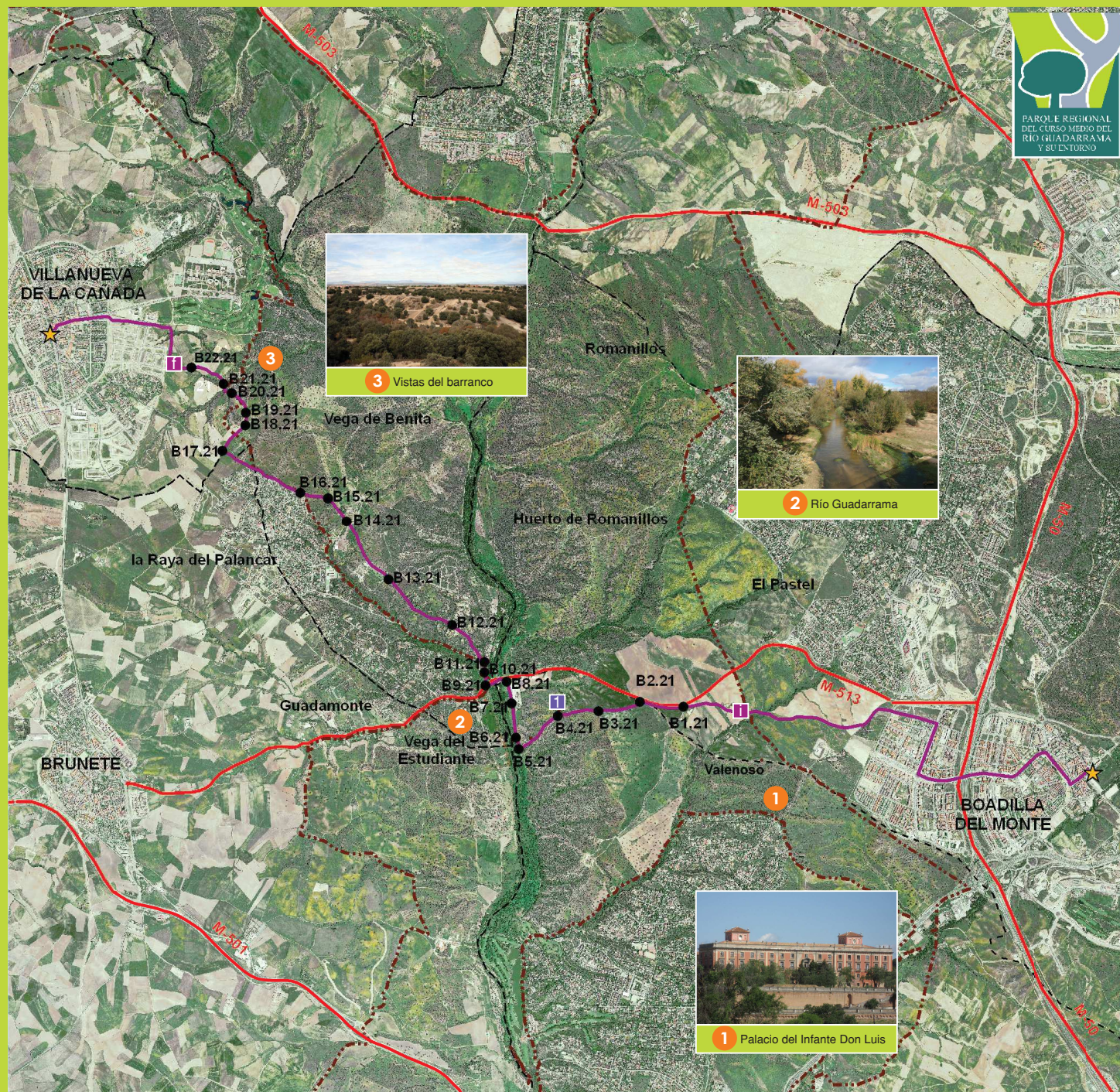
- B ● Baliza en la Ruta
- ☆ Punto Inicio/Final de la Ruta
- Cartel temático
- Cartel informativo

- Límite del Parque Regional
- Recorrido de la ruta
- Carreteras principales
- Límite Término Municipal

Perfil altimétrico de la ruta



MAPA DE SITUACIÓN



Recursos naturales

FLORA

- Retama de bolas (*Retama sphaerocarpa*)
- Bardagueras (*Salix salviifolia*)
- Mimbreras (*Salix fragilis*)
- Zarzamora (*Rubus ulmifolius*)
- Rosal silvestre (*Rosa canina*)
- Encina (*Quercus ilex subsp. ballota*)
- Fresno (*Fraxinus angustifolia*)
- Chopo (*Populus nigra*, *Populus x canadensis*)



Encina (*Quercus ilex*)

AVES

- Águila calzada (*Hieraaetus pennatus*)
- Paloma torcáz (*Columba palumbus*)
- Rabilargo (*Cyanopica cyanus*)
- Alcaudón común (*Lanius senator*)
- Currucas (*Sylvia atricapilla*, *S. cantillans* y *S. undata*)
- Abubilla (*Upupa epops*)
- Perdiz roja (*Alectoris rufa*)



Perdiz roja (*Alectoris rufa*)

MAMÍFEROS

- Conejo (*Oryctolagus cuniculus*)
- Tejón (*Meles meles*)
- Jabalí (*Sus scrofa*)



Conejo (*Oryctolagus cuniculus*)

Principales puntos GPS

- 1 30416182E 4477695N
- 1 30422171E 4474014N
- 1 30420244E 4474048N
- 1 30425900E 4473580N
- 2 30419598E 4474360N
- 3 30417089E 4477577N

Escala gráfica

