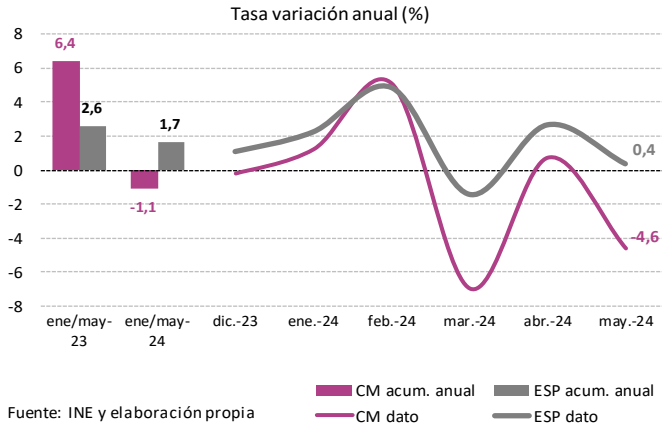
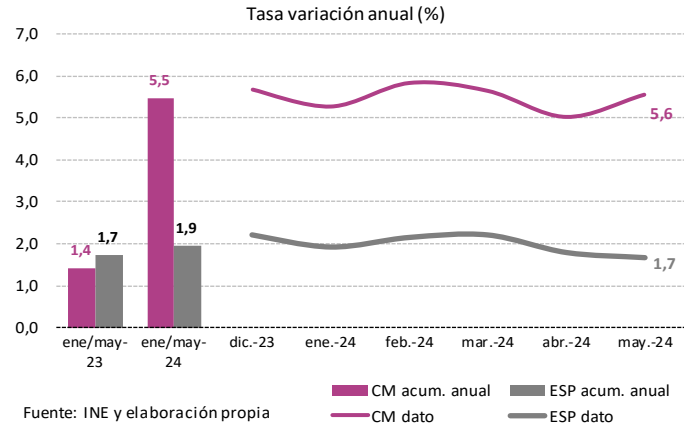


## ICM. Cifra de negocios



## ICM. Ocupación



## Claves del mes:

- **La cifra de negocios del índice de comercio al por menor a precios constantes** en la Comunidad de Madrid en mayo, cede un 4,6% interanual, retornando a tasas negativas tras el avance del 0,7% de abril, en marzo había caído un 7,0%, rompiendo con los crecimientos registrados de forma prácticamente ininterrumpida desde noviembre de 2022; hay que tener en cuenta que en mayo, la comparativa con 2023, se realiza con el mayor índice para un este mes de toda la serie histórica (datos desde 2005). La Comunidad de Madrid presenta el tercer mayor índice de todas las regiones en este mes, 107,9. En España, el índice en mayo, aumenta un 0,4% interanual, en abril creció un 2,7%.

Los datos de este mes, reflejan crecimientos interanuales de la cifra de negocios en trece comunidades autónomas y caídas en cuatro; los aumentos más pronunciados los registran Canarias con una subida interanual del 4,3%, seguida por Aragón con un aumento del 3,0%. La Comunidad de Madrid, en esta ocasión se sitúa como la región con mayor descenso interanual del índice, seguida de Baleares.

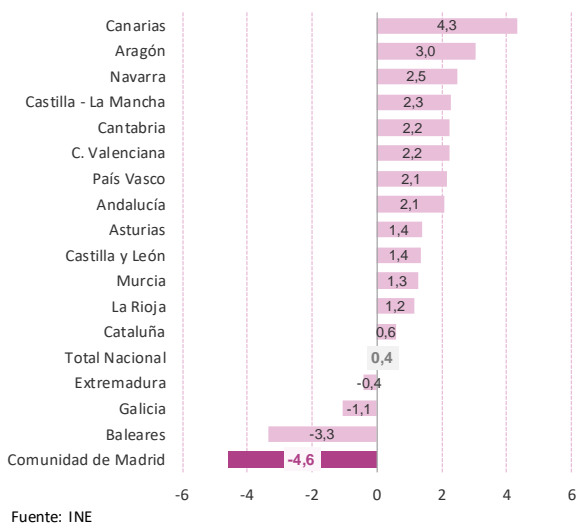
- **El índice de ocupación del comercio al por menor** de la Comunidad de Madrid en mayo, experimenta el mayor aumento interanual de todas las regiones, con un crecimiento del 5,6%, seis décimas más que en abril; es el decimoctavo mes consecutivo al alza, y el séptimo en el que la tasa se sitúa por encima del 5%. En España la ocupación en mayo crece un 1,7% interanual, una décima por debajo del mes anterior.

Este mes, doce regiones muestran aumentos interanuales en la ocupación y cinco presentan descensos, a la cabeza como se indicó anteriormente, Madrid que adelanta a las regiones insulares, las más dinámicas en 2023.

## ICM. Índice de cifra de negocios deflactado

Mayo 2024

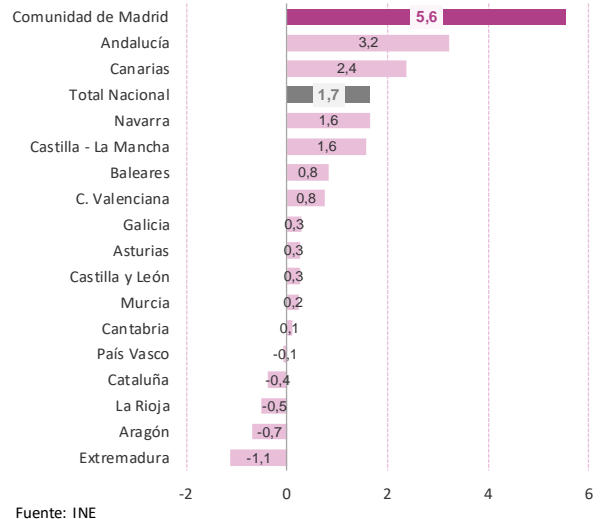
Tasas de variación interanual



## ICM. Índice de ocupación

Mayo 2024

Tasas de variación interanual



**El índice de cifra de negocio en mayo en la Comunidad de Madrid, el tercero más elevado de todas las regiones y el segundo mayor para este mes de la serie.**

**El componente ciclo tendencia de la cifra de negocio se desacelera en más de un punto porcentual en este mes.**

**En mayo, trece regiones incrementan su cifra interanual de volumen de negocio.**

**Madrid en mayo, alcanza por séptimo mes consecutivo, crecimientos interanuales en el empleo por encima del 5%. (datos desde 2005)**

**El componente ciclo tendencia de la ocupación, se eleva en mayo hasta el 4,3%.**

**La Comunidad de Madrid, en mayo nuevamente, la región más dinámica en la creación de empleo.**

**El índice de cifra de negocios del comercio al por menor (ICM) en la Comunidad de Madrid en mayo, es el tercero más elevado de todas las regiones, 107,9 y el segundo mayor para este mes desde 2005; anota un descenso del de 4,6% interanual, teniendo en cuenta que esta comparativa se realiza con el mayor índice para este mes de la serie, retomando a tasas negativas, tras el aumento del mes de abril del 0,7%, en marzo sufrió una caída 7,0%, rompiendo entonces con aumentos prácticamente ininterrumpidos desde noviembre de 2022. En España la cifra de negocio crece un 0,4% interanual, en abril aumentó un 2,7%.**

Mayo es históricamente un mes de estacionalidad positiva para la cifra de negocio, el crecimiento más pronunciado se produjo en 2020, 26,2%. En mayo de 2024, el aumento del 2,2%, es el segundo más modesto de los últimos diez años e inferior a la media de los meses de mayo de este periodo, 7,3%, pero superior en dos décimas al periodo de crisis (2008-2013).

La evolución reciente del componente ciclo tendencia de la cifra de negocios del comercio minorista, aproximado a través de la variación anual de media móvil no centrada de orden 12, pierde tono con la información más reciente: tras dibujar una suave tendencia alcista en la primera mitad de 2023, el crecimiento se estanca en los meses de agosto y septiembre, repunta en octubre y noviembre, pero flexiona a la baja en diciembre y enero, en febrero de 2024, señala un avance del componente de un 5,0%, en marzo comienza a desacelerarse hasta el 3,6%, un 3,0% en abril y hasta un el 1,9% en mayo

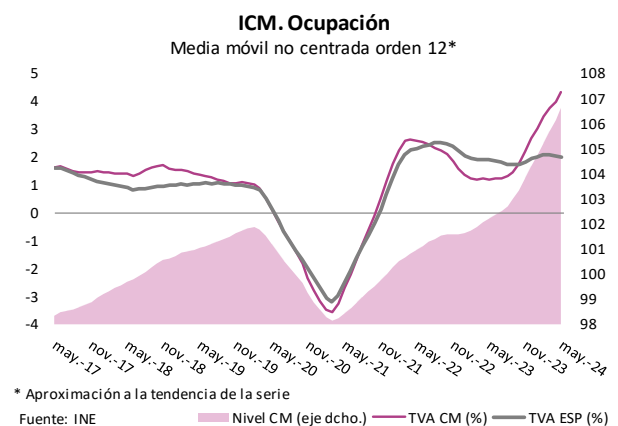
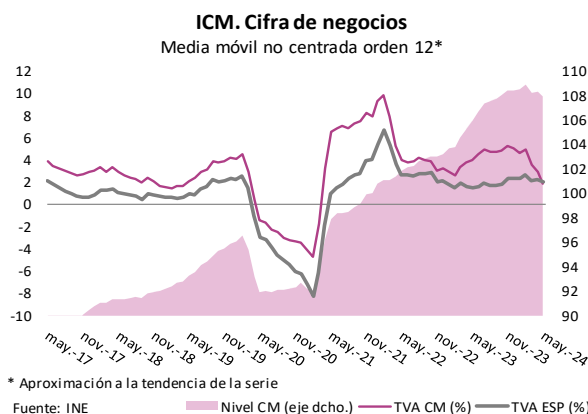
La comparativa regional de las ventas minoristas en mayo presenta tasas interanuales positivas en trece regiones y cede en cuatro; las comunidades más dinámicas han sido Canarias con un aumento del 4,3% y Aragón que crece un 3,0%; la de mayor retroceso, en esta ocasión, la Comunidad de Madrid, seguida de Baleares.

**El índice de ocupación del comercio al por menor en la Comunidad de Madrid aumenta en mayo, un 5,6% respecto al mismo mes del año anterior, lo que supone el mayor crecimiento de todas las regiones españolas, el decimoctavo mes consecutivo al alza, y suma ya siete meses de aumentos por encima del 5% en tasa interanual. En España la ocupación se incrementa un 1,7% interanual, una décima menos que el crecimiento de abril, 1,8%.**

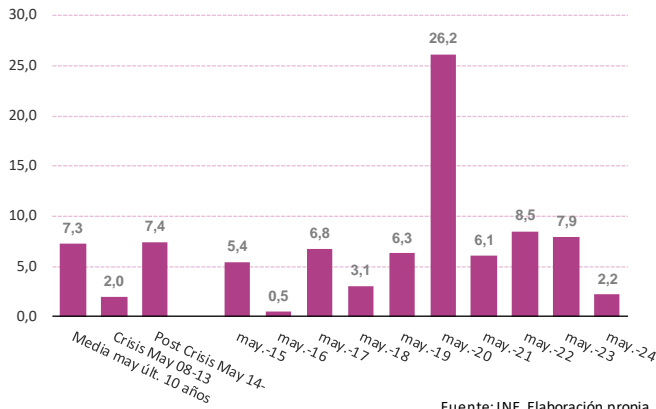
Mayo es un mes en el que la ocupación muestra mayoritariamente descensos intermensuales hasta 2018, pero desde 2019, salvo el atípico año de 2020, ha crecido todos los años: en 2019, 0,4%, en 2021, 0,8%, en 2022, 0,7%, en 2023, 0,1%; en mayo de 2024 mantiene este nuevo patrón estacional y registra un incremento del 0,6%, superior al promedio de los meses de mayo de los diez últimos años, 0,2% y de todos los meses de mayo hasta hoy, 0,0%.

La evolución de la serie de ocupación en tendencia reflejó el impacto de la pandemia: anotó en junio de 2020, por primera vez desde junio de 2015, un resultado negativo; en noviembre de 2021 retorna a tasas positivas, que no ha abandonado desde entonces, si bien se observa un perfil desacelerado desde julio de 2022 a julio de 2023, intensifica sus avances desde agosto de 2023 hasta marzo de 2024, volviendo a acelerarse hasta el 3,8%, cuatro décimas más que en febrero; en abril aminora el ritmo de crecimiento de marzo pero sigue avanzando hasta el 4,0% y en mayo se acelera hasta el 4,3%.

Este mes, doce comunidades autónomas presentan tasas interanuales positivas en el empleo, como ya se señaló anteriormente, la más dinámica ha sido la Comunidad de Madrid, 5,6%, seguida por Andalucía, 3,2%; así, el empleo en Madrid, supera también a las regiones insulares, las más dinámicas de 2023. Las comunidades que pierden ocupación en este mes han sido: Extremadura que cede un 1,1%, Aragón que se aminora un 0,7%, La Rioja que cae un 0,5% y Cataluña y País Vasco que pierden un 0,4% y un 0,1% respectivamente.

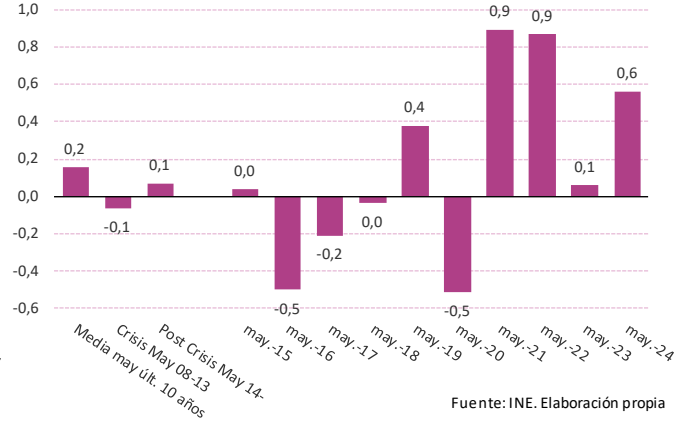


**ICM Cifra de Negocios Comunidad de Madrid**  
Medias Variaciones Mensuales Periodos Indicados



Fuente: INE. Elaboración propia

**ICM Ocupación Comunidad de Madrid**  
Medias Variaciones Mensuales Periodos Indicados



Fuente: INE. Elaboración propia

INDICES DE COMERCIO AL POR MENOR base 2021. MAYO 2024												
	CIFRA NEGOCIOS						OCUPACIÓN					
	COMUNIDAD DE MADRID			ESPAÑA			COMUNIDAD DE MADRID			ESPAÑA		
	Índice deflactado	Variación mensual	Variación anual	Índice deflactado	Variación mensual	Variación anual	Índice	Variación mensual	Variación anual	Índice	Variación mensual	Variación anual
may-23	113,1	7,9	7,6	104,7	5,6	3,4	102,4	0,1	1,6	103,5	0,9	2,2
jun-23	116,6	3,0	9,4	107,5	2,7	3,5	103,9	1,5	2,2	105,8	2,2	2,3
jul-23	110,0	-5,6	7,2	112,4	4,6	3,1	105,0	1,1	1,7	107,1	1,2	2,1
ago-23	88,9	-19,2	2,8	104,1	-7,4	1,1	104,3	-0,7	2,2	106,5	-0,6	1,9
sep-23	103,6	16,6	2,4	102,7	-1,4	1,6	105,8	1,4	3,3	105,0	-1,4	1,9
oct-23	107,9	4,2	3,1	102,3	-0,3	1,8	106,1	0,3	4,3	104,2	-0,8	1,8
nov-23	114,7	6,3	4,5	106,3	3,9	3,7	107,3	1,2	5,4	104,8	0,6	2,3
dic-23	126,9	10,7	-0,2	121,3	14,2	1,1	108,8	1,3	5,7	105,6	0,7	2,2
ene-24	113,0	-11,0	1,2	104,6	-13,8	2,3	107,6	-1,1	5,3	104,2	-1,3	1,9
feb-24	98,4	-12,9	5,1	94,0	-10,2	4,9	107,5	0,0	5,8	103,5	-0,6	2,2
mar-24	101,6	3,3	-7,0	100,5	6,9	-1,4	107,6	0,1	5,6	104,2	0,6	2,2
abr-24	105,6	3,9	0,7	101,7	1,2	2,7	107,5	-0,1	5,0	104,4	0,2	1,8
<b>may-24</b>	<b>107,9</b>	<b>2,2</b>	<b>-4,6</b>	<b>105,0</b>	<b>3,3</b>	<b>0,4</b>	<b>108,1</b>	<b>0,6</b>	<b>5,6</b>	<b>105,2</b>	<b>0,8</b>	<b>1,7</b>

Fuente: INE

INDICES DE COMERCIO AL POR MENOR base 2021								
	CIFRA NEGOCIOS				OCUPACIÓN			
	C. DE MADRID		ESPAÑA		C. DE MADRID		ESPAÑA	
	Índice deflactado	Variación anual	Índice deflactado	Variación anual	Índice	Variación anual	Índice	Variación anual
<b>DATOS ANUALES</b>								
2021	100,0	7,9	100,0	4,0	100,0	1,1	100,0	0,7
2022	103,2	3,2	102,1	2,1	101,6	1,6	102,2	2,2
2023	108,4	5,0	104,5	2,4	104,3	2,7	104,2	1,9
<b>DATOS ACUMULADOS ANUALES</b>								
ene-may 22	100,1	4,7	97,0	4,1	100,7	2,4	100,6	2,6
ene-may 23	106,5	6,4	99,5	2,6	102,1	1,4	102,3	1,7
<b>ene-may 24</b>	<b>105,3</b>	<b>-1,1</b>	<b>101,2</b>	<b>1,7</b>	<b>107,7</b>	<b>5,5</b>	<b>104,3</b>	<b>1,9</b>

Fuente: INE

## RANKING REGIONAL ÍNDICES DE COMERCIO AL POR MENOR. MAYO 2024

### ÍNDICE DE CIFRA DE NEGOCIOS PRECIOS CONSTANTES

INDICES BASE 2021		TASA DE VARIACIÓN INTERMENSUAL		TASA DE VARIACIÓN INTERANUAL		TASA DE VARIACIÓN DE LA MEDIA EN LO QUE VA DE AÑO	
Baleares	123,6	Baleares	12,8	Canarias	4,3	Canarias	4,5
Canarias	112,0	País Vasco	6,7	Aragón	3,0	Cantabria	4,0
<b>Comunidad de Madrid</b>	<b>107,9</b>	Navarra	5,7	Navarra	2,5	Andalucía	3,9
C. Valenciana	107,0	La Rioja	5,6	Castilla - La Mancha	2,3	Navarra	3,0
Andalucía	105,6	C. Valenciana	5,4	Cantabria	2,2	Castilla - La Mancha	2,8
<b>Total Nacional</b>	<b>105,0</b>	Cataluña	5,1	C. Valenciana	2,2	C. Valenciana	2,2
Cataluña	104,7	Aragón	4,7	País Vasco	2,1	Cataluña	1,9
Navarra	103,7	Castilla y León	3,7	Andalucía	2,1	País Vasco	1,7
País Vasco	103,0	<b>Total Nacional</b>	<b>3,3</b>	Asturias	1,4	Aragón	1,7
La Rioja	102,6	Asturias	2,5	Castilla y León	1,4	<b>Total Nacional</b>	<b>1,7</b>
Cantabria	101,1	<b>Comunidad de Madrid</b>	<b>2,2</b>	Murcia	1,3	Asturias	1,4
Extremadura	100,6	Murcia	2,1	La Rioja	1,2	Extremadura	1,1
Aragón	100,4	Extremadura	1,6	Cataluña	0,6	Galicia	0,9
Castilla y León	100,1	Cantabria	1,4	<b>Total Nacional</b>	<b>0,4</b>	La Rioja	0,9
Castilla - La Mancha	99,4	Galicia	1,2	Extremadura	-0,4	Murcia	0,6
Asturias	99,2	Andalucía	1,0	Galicia	-1,1	Castilla y León	0,5
Murcia	98,7	Castilla - La Mancha	0,3	Baleares	-3,3	Baleares	-0,8
Galicia	97,6	Canarias	-0,6	<b>Comunidad de Madrid</b>	<b>-4,6</b>	<b>Comunidad de Madrid</b>	<b>-1,1</b>

### ÍNDICE DE OCUPACIÓN

INDICES BASE 2021		TASA DE VARIACIÓN INTERMENSUAL		TASA DE VARIACIÓN INTERANUAL		TASA DE VARIACIÓN DE LA MEDIA EN LO QUE VA DE AÑO	
Baleares	115,2	Baleares	3,1	<b>Comunidad de Madrid</b>	<b>5,6</b>	<b>Comunidad de Madrid</b>	<b>5,5</b>
Canarias	109,4	Cataluña	1,8	Andalucía	3,2	Andalucía	3,1
<b>Comunidad de Madrid</b>	<b>108,1</b>	C. Valenciana	0,9	Canarias	2,4	Canarias	2,4
Andalucía	107,5	Murcia	0,8	<b>Total Nacional</b>	<b>1,7</b>	Baleares	2,3
<b>Total Nacional</b>	<b>105,2</b>	<b>Total Nacional</b>	<b>0,8</b>	Navarra	1,6	<b>Total Nacional</b>	<b>1,9</b>
Castilla - La Mancha	105,2	La Rioja	0,7	Castilla - La Mancha	1,6	Castilla - La Mancha	1,7
C. Valenciana	104,8	<b>Comunidad de Madrid</b>	<b>0,6</b>	Baleares	0,8	C. Valenciana	1,6
Cataluña	103,6	Galicia	0,6	C. Valenciana	0,8	Asturias	0,8
Galicia	103,3	Navarra	0,5	Galicia	0,3	Navarra	0,6
Extremadura	103,2	Castilla y León	0,5	Asturias	0,3	Cantabria	0,6
Navarra	102,7	Andalucía	0,5	Castilla y León	0,3	Cataluña	0,5
País Vasco	102,6	Cantabria	0,3	Murcia	0,2	Castilla y León	0,4
Castilla y León	102,0	Canarias	0,2	Cantabria	0,1	Murcia	0,3
Cantabria	101,8	País Vasco	0,2	País Vasco	-0,1	País Vasco	0,2
La Rioja	100,9	Castilla - La Mancha	0,2	Cataluña	-0,4	Aragón	0,1
Aragón	100,2	Aragón	0,1	La Rioja	-0,5	Galicia	0,1
Murcia	99,9	Asturias	-0,3	Aragón	-0,7	Extremadura	-0,8
Asturias	98,2	Extremadura	-0,3	Extremadura	-1,1	La Rioja	-1,2

Fuente: INE