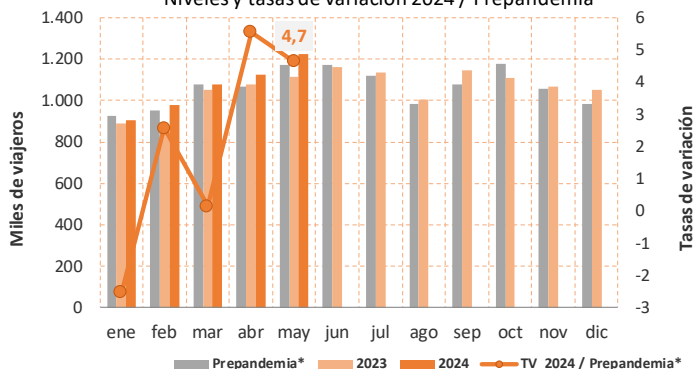


Número de viajeros. Comunidad de Madrid

Niveles y tasas de variación 2024 / Prepandemia*

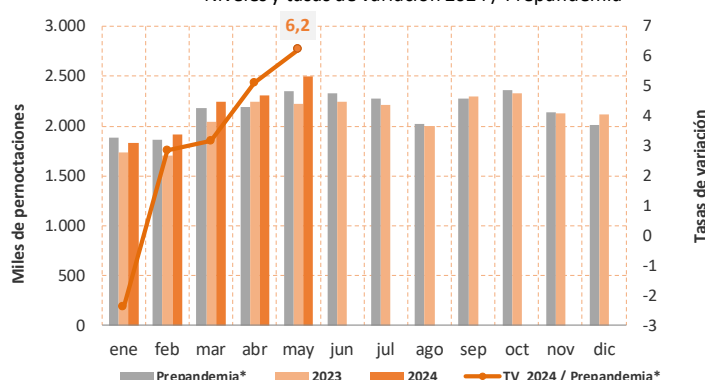


Fuente: INE

*Prepandemia: marzo 2019 - febrero 2020

Número de pernoctaciones. Comunidad de Madrid

Niveles y tasas de variación 2024 / Prepandemia*



Fuente: INE

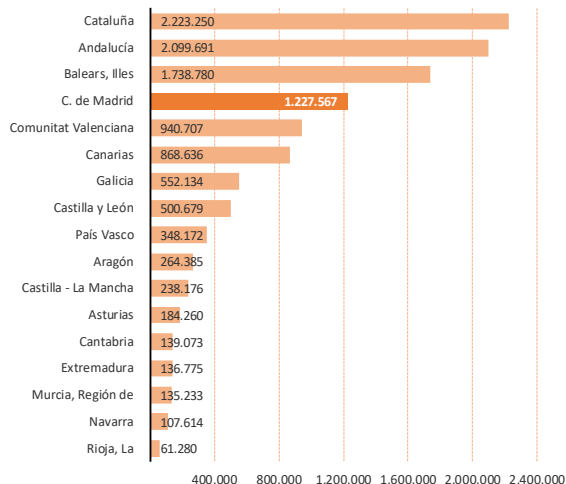
*Prepandemia: marzo 2019 - febrero 2020

Claves del mes:

- La región recibe en mayo 1.227.567 viajeros, un 9,1% más que en abril, y un crecimiento interanual del 9,8%. El número de pernoctaciones se cifra en 2.493.456, con un aumento del 8,2% intermensual; mientras se acelera el ritmo de avance interanual, desde el del 2,5% de abril al 12,1% en mayo. A su vez, las cifras de número de viajeros y pernoctaciones superan ampliamente a las registradas en mayo de 2019.
- España, con 11.776.729 viajeros y 35.744.250 pernoctaciones, registra avances intermensuales, del 25,4% y 31,7% respectivamente, y crecimientos interanuales, del 11,3% el número de viajeros y del 11,0% el de las pernoctaciones. En relación a los volúmenes precrisis, el conjunto del territorio nacional supera en un 12,1% el número de viajeros de mayo de 2019 y en un 12,0% el número de pernoctaciones.
- En mayo de 2024, la procedencia de los viajeros en la región es principalmente internacional, con el 52,6% de los viajeros no residentes en España; de igual forma, el número de pernoctaciones de no residentes ha vuelto a superar al de los residentes, recuperando así el patrón de los meses de mayo inmediatamente anteriores a la pandemia. Este mes, el 59,2% de las pernoctaciones corresponden al turismo de no residentes.
- El número de establecimientos abiertos en la región es de 1.222 en mayo, 4 más que en abril (81 más que hace un año). En España permanecen abiertos 15.995 establecimientos, lo que representa un incremento respecto a abril de 1.074, y de 241 más que en mayo de 2023. Estas cifras suponen un 7,1% más de establecimientos en la región y un 1,5% más en España que en hace un año. Las plazas estimadas han aumentado un 7,3% en la región y un 4,1% en España respecto al último mayo previo a la pandemia.
- La Comunidad de Madrid continúa siendo uno de los principales destinos turísticos nacionales en mayo, sólo precedida este mes por Cataluña, Andalucía y Baleares en número de viajeros, y resulta la sexta en número de pernoctaciones. Asimismo, se mantiene como la cuarta región con mayor grado de ocupación por plazas, tras Baleares, Canarias y Comunidad Valenciana.

Número de viajeros

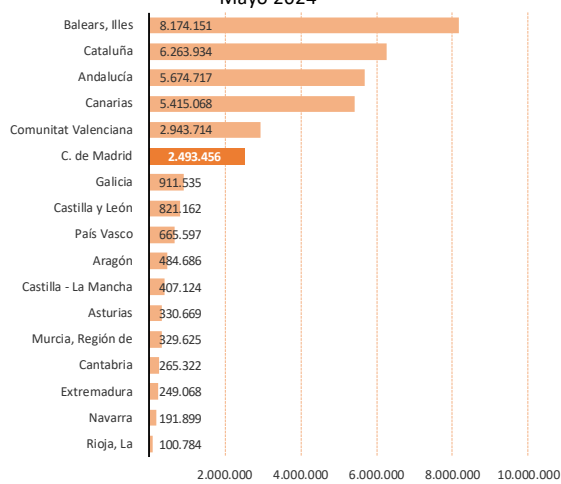
Mayo 2024



Fuente: INE

Número de pernoctaciones

Mayo 2024



Fuente: INE

El número de viajeros se sitúa en máximos para un mes de mayo y crece un 9,8% interanual mientras.

La comparativa de los últimos datos de la Encuesta de Ocupación Hotelera y de los Indicadores de Rentabilidad del Sector Hotelero correspondientes al mes de mayo se realiza también con referencia al periodo previo a la COVID-19 (marzo 2019 a febrero 2020).

El número de viajeros en la Comunidad de Madrid en mayo se sitúa en 1.227.567 personas. Se trata del mayor número de viajeros para un mes de mayo, con un crecimiento del 9,1% intermensual. En términos interanuales, acelera de nuevo su avance, desde el 2,6% de marzo al 9,8% actual. El segmento doméstico presenta un avance interanual en mayo y sitúa el número de viajeros un 2,4% por encima de hace un año; por su parte, el segmento internacional, que retomó crecimientos de dos dígitos en abril, tras moderarse en marzo, observa una tasa interanual del 17,5% en mayo. En relación a los valores prepandemia, el número de viajeros supera al de mayo de 2019 gracias al impulso del mercado internacional. En España el número de viajeros, 11.776.729, crece un 25,4% intermensual, y un 11,3% interanual, lo que supone un incremento respecto a mayo de 2019 del 12,1%, presentando también el segmento de no residentes un comportamiento más dinámico.

La afluencia de viajeros en la Comunidad de Madrid, vuelve a corresponder este mes mayoritariamente a no residentes en España (un 52,6%), y su peso resulta superior al prepandemia (51,5% en mayo de 2019). Asimismo, la mayor solidez de la demanda internacional frente a la doméstica se refleja en el diferente ritmo de recuperación de los dos mercados que componen el flujo turístico: con los últimos datos, el mercado nacional se sitúa en valores un 2,2% superiores a los de mayo de 2019, mientras que el de no residentes supera las cifras prepandemia en un 6,9%.

El número de pernoctaciones también alcanza máximos para un mes de mayo, con un avance interanual del 12,1% impulsado por el mercado extranjero.

En cuanto a las pernoctaciones, la evolución resulta similar a la descrita para el número de viajeros. Su número crece un 8,2% intermensual en mayo, con una cifra de pernoctaciones de 2.493.456, y de igual forma, la mayor cifra para un mes de mayo. El ritmo del avance interanual se acelera y se sitúa en el 12,1% (y resulta un 6,2% superior a la cifra de mayo de 2019). En España las pernoctaciones en establecimientos hoteleros crecen un 31,7% intermensual y un 11,0% interanual, situándose asimismo un 12,0% por encima de las contabilizadas en mayo de 2019.

Las pernoctaciones en la Comunidad de Madrid también consolidan su recuperación gracias al mercado internacional, tras la distorsión que supuso la COVID, concentrando este segmento el 59,2% del total (este porcentaje se situaba en el 59,0% en mayo de 2019). De forma que, las pernoctaciones correspondientes a residentes en el extranjero en mayo resultan un 6,5% superiores a las del mismo mes de 2019, mientras que las pernoctaciones de residentes nacionales lo superan en un 5,8%.

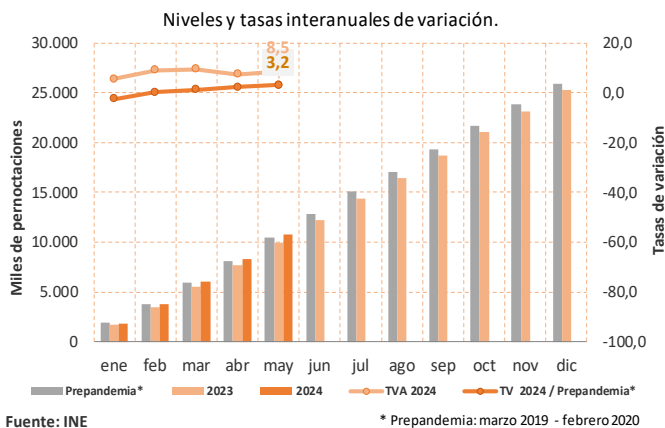
La estancia media en la Comunidad de Madrid se sitúa en 2,0 días en mayo, al igual que en mayo de 2019. En el conjunto de España se mantiene respecto al último mayo prepandemia y se sitúa en 3 días. El grado de ocupación por plazas hoteleras en la región es del 64,1% este mes (64,8% en mayo de 2019), frente al 61,7% de media en el territorio nacional.

Por lo que respecta a los indicadores de rentabilidad del sector hotelero, la tarifa media diaria por habitación ocupada (ADR) se sitúa en 150,7€ en la Comunidad de Madrid (111,7€ en España), un 49,4% superior a la tarifa media de mayo de 2019 (un 33,7% en España). En cuanto al ingreso medio diario por habitación disponible (RevPAR), es de 119,1€ en la región, un 48,0% superior al de mayo de 2019; en España este indicador se cifra en 78,7€, incrementándose un 43,1% respecto a la cifra prepandemia.

Madrid continúa siendo uno de los principales destinos turísticos nacionales.

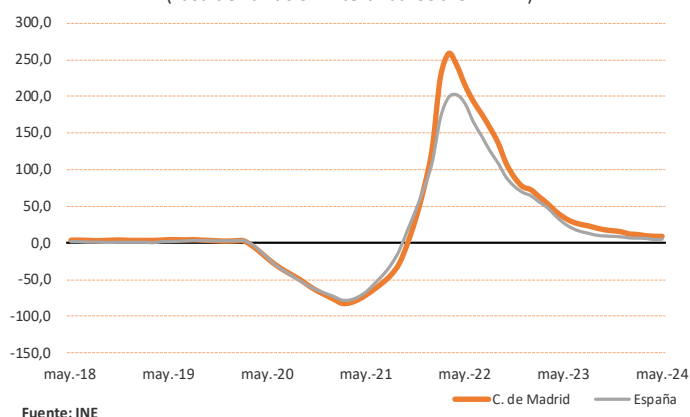
En este proceso de recuperación del sector turístico a escala nacional, la Comunidad de Madrid mantiene una posición similar a la previa a la crisis sanitaria. Así, resulta en mayo de 2024 la cuarta región más visitada de España y la sexta en número de pernoctaciones. Del mismo modo, se mantiene como la cuarta región con mayor grado de ocupación por plazas, tras Baleares, Canarias y Comunidad Valenciana. Hay de destacar que en lo relativo a las ratios de rentabilidad, presenta actualmente la mayor tarifa media diaria por habitación ocupada (ADR), y de igual forma, mantiene la primera posición cuando la variable analizada es el ingreso medio diario por habitación disponible (RevPAR).

Pernoctaciones acumuladas. Comunidad de Madrid



Número de viajeros

(Tasa de variación interanual sobre MM12)



COYUNTURA TURÍSTICA HOTELERA											
COMUNIDAD DE MADRID											
	Nº VIAJEROS			Nº PERNOCTACIONES			ESTANCIA MEDIA	Gº OCUPACIÓN*		RATIOS DE RENTABILIDAD**	
	TOTAL	RESID. EN ESPAÑA	RESID. EN EXTRANJ	TOTAL	RESID. EN ESPAÑA	RESID. EN EXTRANJ		PLAZAS	HABIT.	ADR	Rev.PAR.
Año 2023	12.698.592	6.706.599	5.991.991	25.279.888	11.677.059	13.602.831	2,0	57,8	71,2	118,2	85,3
T.V. año 2023	14,8	5,9	26,7	13,8	6,3	21,2	-1,1	8,6	9,6	12,6	22,8
Acumulado ene - may 2024	5.317.000	2.714.748	2.602.254	10.799.383	4.805.780	5.993.604	2,0	57,2	71,7	129,0	93,1
T.V. acum. ene - may 2024	6,0	-2,1	16,0	8,5	0,5	15,8	2,3	2,6	3,5	13,3	17,5
Último dato: may 2024	1.227.567	581.449	646.118	2.493.456	1.018.192	1.475.264	2,0	64,1	78,9	150,7	119,1
TASAS DE VARIACIÓN INTERMENSUAL											
may-23	3,7	0,3	7,5	-1,0	-7,6	4,5	-4,8	-4,0	1,2	1,9	3,2
jun-23	3,9	8,4	-0,6	0,7	5,4	-2,8	-3,0	3,8	3,4	0,5	3,8
jul-23	-2,3	-8,4	4,6	-1,2	-4,4	1,3	1,0	-6,3	-12,8	-11,3	-21,6
ago-23	-11,3	-17,1	-5,6	-9,7	-12,9	-7,2	2,1	-8,8	-13,1	-16,0	-26,8
sep-23	14,1	20,8	8,3	15,0	18,1	12,8	0,5	16,9	32,3	39,2	83,6
oct-23	-3,1	-8,2	1,9	1,3	-3,5	4,9	4,5	-1,8	1,9	17,2	18,4
nov-23	-3,9	12,4	-18,1	-8,5	7,1	-19,2	-4,8	-4,1	-4,0	-21,2	-24,4
dic-23	-1,7	7,4	-12,5	-0,6	12,7	-12,8	1,0	-5,0	-14,7	-4,0	-18,0
ene-24	-13,9	-20,2	-4,6	-13,3	-21,3	-3,8	1,0	-14,5	-6,1	-0,7	-8,2
feb-24	8,1	9,7	6,1	4,6	5,3	3,8	-3,4	11,5	11,7	-0,3	12,6
mar-24	10,5	4,0	18,7	17,0	8,1	25,7	6,1	9,0	4,7	9,9	14,7
abr-24	4,1	-8,9	18,5	2,6	-12,0	15,0	-1,4	5,2	6,5	11,1	19,4
may-24	9,1	12,2	6,5	8,2	12,5	5,4	-1,0	4,1	2,8	7,9	10,5
TASAS DE VARIACIÓN INTERANUAL											
may-23	10,5	3,1	19,5	8,4	1,0	14,7	-2,0	4,3	4,0	10,4	15,0
jun-23	14,3	10,9	18,4	10,4	6,5	13,7	-3,5	5,9	4,7	8,0	13,6
jul-23	18,0	17,2	18,8	15,1	15,4	14,9	-2,5	8,3	8,7	5,4	14,5
ago-23	17,6	4,1	32,5	17,5	6,2	27,2	0,0	8,0	7,8	5,9	15,5
sep-23	9,4	2,6	17,0	11,2	5,7	15,8	1,5	5,0	4,6	10,7	16,2
oct-23	0,8	-11,1	14,0	3,8	-6,1	12,0	3,0	-1,3	2,7	20,2	23,1
nov-23	6,4	-2,0	18,6	10,2	2,6	18,2	3,6	8,4	8,0	7,6	16,2
dic-23	8,6	0,8	22,6	11,2	3,2	22,4	2,0	7,1	8,2	6,4	15,4
ene-24	1,9	-6,4	14,4	5,7	-1,9	14,2	3,6	1,1	4,5	9,3	14,0
feb-24	11,3	4,6	21,2	12,5	5,3	20,7	1,0	3,9	5,8	9,2	15,8
mar-24	2,6	-2,3	8,5	10,1	5,4	14,3	7,2	5,0	1,0	12,4	12,3
abr-24	4,4	-8,4	18,6	2,5	-12,1	14,9	-1,9	-2,5	2,4	13,8	17,3
may-24	9,8	2,4	17,5	12,1	7,1	15,8	2,0	5,7	4,1	20,5	25,7
TASAS DE VARIACIÓN RESPECTO A PREPANDEMIA***											
may-24	4,7	2,2	6,9	6,2	5,8	6,5	1,5	-1,2	-1,1	49,4	48,0
T.V. acum. ene - may 2024	2,2	-2,8	8,1	3,2	1,2	4,9	0,0	-3,5	-1,2	39,5	38,1
ESPAÑA											
	Nº VIAJEROS			Nº PERNOCTACIONES			ESTANCIA MEDIA	Gº OCUPACIÓN*		RATIOS DE RENTABILIDAD**	
	TOTAL	RESID. EN ESPAÑA	RESID. EN EXTRANJ	TOTAL	RESID. EN ESPAÑA	RESID. EN EXTRANJ		PLAZAS	HABIT.	ADR	Rev.PAR.
Año 2023	111.913.095	54.637.260	57.275.833	346.738.927	121.603.523	225.135.404	3,0	58,6	66,9	110,0	74,3
T.V. año 2023	8,8	2,5	15,5	8,2	1,3	12,4	0,1	6,4	7,0	8,9	15,5
Acumulado ene - may 2024	41.776.306	19.854.334	21.921.972	122.416.402	41.348.068	81.068.333	2,9	54,9	64,3	108,5	69,5
T.V. acum. ene - may 2024	6,8	0,2	13,7	8,2	1,1	12,2	1,4	3,3	3,4	8,1	11,3
Último dato: may 2024	11.776.729	4.926.356	6.850.373	35.744.250	10.580.572	25.163.678	3,0	61,7	70,7	111,7	78,7
TASAS DE VARIACIÓN INTERMENSUAL											
may-23	7,6	-8,6	24,4	14,8	-9,0	29,5	6,7	-3,9	-0,3	-2,3	-2,6
jun-23	8,8	18,6	1,3	12,6	23,4	7,9	3,6	10,7	7,5	10,0	18,3
jul-23	10,1	11,7	8,6	19,0	27,4	14,9	8,3	10,8	4,5	14,5	19,9
ago-23	4,2	5,4	3,1	8,1	14,0	4,9	3,8	6,6	5,7	5,9	12,2
sep-23	-11,8	-19,2	-4,9	-18,4	-32,6	-9,8	-7,6	-11,5	-3,5	-14,5	-17,9
oct-23	-10,5	-10,5	-10,5	-14,7	-18,2	-13,2	-4,6	-8,4	-7,7	-5,8	-13,8
nov-23	-34,7	-22,2	-44,5	-41,3	-28,4	-46,8	-10,3	-13,5	-8,6	-4,6	-12,5
dic-23	-3,2	4,4	-11,5	-5,9	6,2	-12,8	-2,9	-5,3	-11,4	3,4	-8,3
ene-24	-14,5	-22,4	-4,3	-8,2	-22,1	1,4	7,4	-4,5	-0,2	-3,4	-4,0
feb-24	15,8	18,9	12,6	12,8	18,5	9,7	-2,7	11,8	11,5	1,9	14,3
mar-24	29,7	28,2	31,4	32,3	38,0	29,0	2,1	3,9	1,7	2,3	3,1
abr-24	11,1	-4,9	28,5	10,6	-4,7	20,1	-0,3	3,4	3,2	0,9	5,1
may-24	25,4	17,6	31,6	31,7	18,7	38,0	5,2	8,3	6,6	1,3	7,7
TASAS DE VARIACIÓN INTERANUAL											
may-23	6,6	-2,5	14,8	8,1	-2,7	13,5	1,3	4,7	4,8	7,5	12,5
jun-23	4,7	-0,4	9,7	3,3	-1,2	5,6	-1,3	1,3	2,0	6,7	8,5
jul-23	3,0	-0,7	6,7	2,5	-1,5	4,8	-0,6	1,3	1,7	6,3	7,5
ago-23	2,4	-2,6	7,5	1,1	-4,1	4,6	-1,1	-0,3	0,3	6,7	6,8
sep-23	5,3	-0,9	10,7	5,8	-2,1	9,8	0,3	3,6	3,7	10,0	11,9
oct-23	6,9	-1,4	14,5	8,7	-1,1	13,5	1,6	4,9	5,4	8,3	15,8
nov-23	8,3	0,9	17,8	7,9	-1,9	14,3	-0,4	5,1	5,0	9,9	15,1
dic-23	8,8	4,5	14,9	8,3	3,1	11,3	-1,1	5,1	5,0	9,0	15,5
ene-24	4,9	-2,5	13,9	6,3	-1,5	11,0	1,4	4,0	4,7	9,5	14,1
feb-24	9,3	3,0	17,2	10,3	4,1	14,2	0,7	3,2	3,5	7,0	11,2
mar-24	14,9	10,6	19,9	18,1	16,4	20,8	3,6	6,8	3,2	9,7	12,2
abr-24	-4,4	-15,9	7,4	-3,2	-17,1	5,4	1,4	-4,3	-0,5	5,3	4,5
may-24	11,3	8,2	13,7	11,0	8,1	12,3	0,0	7,8	6,4	9,2	15,6
TASAS DE VARIACIÓN RESPECTO A PREPANDEMIA***											
may-24	12,1	7,6	15,5	12,0	7,6	14,0	0,0	7,2	7,1	33,7	43,1
T.V. acum. ene - may 2024	6,5	1,1	12,0	7,6	0,5	11,6	2,5	2,1	4,0	30,8	36,4

Fuente: INE

* Los datos de grado de ocupación en media anual corresponden a los ponderados por plazas y por habitaciones, publicados por el INE.

** ADR: Facturación media diaria por habitación ocupada; RevPar: Ingreso medio diario por habitación disponible / n.d., datos no disponibles

*** Prepandemia: marzo 2019 - febrero 2020

RANKING REGIONAL COYUNTURA TURÍSTICA HOTELERA MAYO 2024

Nº VIAJEROS (Nivel)	Nº PERNOCTACIONES (Nivel)	Gº OCUPACIÓN POR PLAZAS (%)	Nº VIAJEROS (Tasa interanual)	Nº PERNOCTACIONES (Tasa interanual)
Total Nacional 11.776.729	Total Nacional 35.744.250	Balears, Illes 71,6	Aragón 23,3	Aragón 18,2
Cataluña 2.223.250	Balears, Illes 8.174.151	Canarias 66,7	Cantabria 21,1	Cantabria 16,1
Andalucía 2.099.691	Cataluña 6.263.934	Comunitat Valenciana 64,5	Castilla - La Mancha 19,8	Galicia 14,5
Balears, Illes 1.738.780	Andalucía 5.674.717	C. de Madrid 64,1	Balears, Illes 16,5	Comunitat Valenciana 14,0
C. de Madrid 1.227.567	Canarias 5.415.068	Cataluña 62,9	Galicia 16,2	Castilla - La Mancha 14,0
Comunitat Valenciana 940.707	Comunitat Valenciana 2.943.714	País Vasco 62,3	Rioja, La 16,1	Balears, Illes 12,6
Canarias 868.636	C. de Madrid 2.493.456	Total Nacional 61,7	Murcia, Región de 13,8	C. de Madrid 12,1
Galicia 552.134	Galicia 911.535	Andalucía 59,0	Comunitat Valenciana 13,2	Murcia, Región de 11,9
Castilla y León 500.679	Castilla y León 821.162	Murcia, Región de 50,2	Castilla y León 12,2	Cataluña 11,7
País Vasco 348.172	País Vasco 665.597	Navarra 49,8	Extremadura 11,8	Andalucía 11,5
Aragón 264.385	Aragón 484.686	Rioja, La 46,0	Andalucía 11,5	Castilla y León 11,4
Castilla - La Mancha 238.176	Castilla - La Mancha 407.124	Castilla y León 45,2	Asturias 11,4	Total Nacional 11,0
Asturias 184.260	Asturias 330.669	Galicia 45,0	Total Nacional 11,3	Asturias 9,1
Cantabria 139.073	Murcia, Región de 329.625	Cantabria 44,4	C. de Madrid 9,8	Navarra 7,7
Extremadura 136.775	Cantabria 265.322	Aragón 43,9	País Vasco 8,0	Rioja, La 7,6
Murcia, Región de 135.233	Extremadura 249.068	Extremadura 43,6	Cataluña 6,7	País Vasco 7,1
Navarra 107.614	Navarra 191.899	Asturias 41,0	Canarias 5,3	Extremadura 6,6
Rioja, La 61.280	Rioja, La 100.784	Castilla - La Mancha 40,1	Navarra 4,9	Canarias 5,2

DATOS ACUMULADOS ENERO - MAYO 2024

Nº VIAJEROS (Nivel)	Nº PERNOCTACIONES (Nivel)	Gº OCUPACIÓN POR PLAZAS (%)	Nº VIAJEROS (Tasa interanual)	Nº PERNOCTACIONES (Tasa interanual)
Total Nacional 41.776.306	Total Nacional 122.416.402	Canarias 72,7	Balears, Illes 15,5	Balears, Illes 15,0
Andalucía 7.849.259	Canarias 29.424.576	C. de Madrid 57,2	Rioja, La 10,0	Andalucía 11,6
Cataluña 7.602.686	Andalucía 20.003.347	Balears, Illes 56,7	Andalucía 8,5	Comunitat Valenciana 10,2
C. de Madrid 5.317.000	Cataluña 19.415.769	Comunitat Valenciana 55,6	Cantabria 8,2	C. de Madrid 8,5
Canarias 4.525.975	Balears, Illes 14.099.942	Total Nacional 54,9	Murcia, Región de 7,9	Total Nacional 8,2
Comunitat Valenciana 3.666.383	Comunitat Valenciana 10.973.772	Cataluña 53,5	Aragón 7,7	Murcia, Región de 8,0
Balears, Illes 3.107.261	C. de Madrid 10.799.383	País Vasco 51,0	Asturias 7,6	Cantabria 6,7
Castilla y León 1.847.030	Castilla y León 3.140.380	Andalucía 50,9	Total Nacional 6,8	Rioja, La 6,4
Galicia 1.631.984	Galicia 2.817.851	Murcia, Región de 44,6	País Vasco 6,8	Canarias 6,3
País Vasco 1.374.452	País Vasco 2.563.572	Aragón 40,3	Galicia 6,7	País Vasco 6,3
Aragón 1.131.164	Aragón 2.200.578	Navarra 38,0	Comunitat Valenciana 6,0	Cataluña 5,7
Castilla - La Mancha 896.214	Castilla - La Mancha 1.564.702	Extremadura 37,6	C. de Madrid 6,0	Asturias 4,7
Asturias 638.201	Castilla y León 1.236.620	Castilla y León 37,6	Canarias 5,9	Galicia 4,7
Extremadura 555.125	Asturias 1.186.823	Rioja, La 36,6	Castilla - La Mancha 5,3	Castilla - La Mancha 4,0
Murcia, Región de 550.058	Extremadura 1.008.382	Cantabria 35,5	Cataluña 4,6	Aragón 3,1
Cantabria 437.310	Cantabria 830.532	Asturias 34,8	Castilla y León 3,6	Castilla y León 2,8
Navarra 380.853	Navarra 680.183	Castilla - La Mancha 32,9	Extremadura 2,3	Navarra 1,9
Rioja, La 217.836	Rioja, La 370.299	Galicia 32,7	Navarra 1,7	Extremadura -0,3

Fuente: INE

COMPARATIVA CON MISMO MES Y PERIODO PREPANDEMIA*

MAYO 2024		DATOS ACUMULADOS ENERO - MAYO 2024	
Nº VIAJEROS	Nº PERNOCTACIONES	Nº VIAJEROS	Nº PERNOCTACIONES
Galicia 29,8	País Vasco 19,9	Balears, Illes 22,6	Balears, Illes 16,7
Balears, Illes 23,6	Galicia 19,0	Galicia 15,7	País Vasco 15,7
Cantabria 23,1	Cataluña 15,8	País Vasco 15,4	Asturias 11,1
País Vasco 20,7	Balears, Illes 15,0	Asturias 14,2	Canarias 8,6
Asturias 19,0	Castilla - La Mancha 15,0	Canarias 12,7	Cataluña 8,4
Castilla - La Mancha 14,1	Comunitat Valenciana 14,4	Cantabria 7,3	Comunitat Valenciana 7,8
Canarias 12,8	Cantabria 13,8	Comunitat Valenciana 7,3	Total Nacional 7,6
Comunitat Valenciana 12,1	Total Nacional 12,0	Total Nacional 6,5	Galicia 6,7
Total Nacional 12,1	Aragón 10,6	Murcia, Región de 5,7	Castilla - La Mancha 6,3
Cataluña 11,3	Canarias 9,3	Cataluña 4,6	Andalucía 4,8
Aragón 8,8	Andalucía 9,0	Andalucía 3,7	C. de Madrid 3,2
Rioja, La 7,7	Asturias 8,1	C. de Madrid 2,2	Murcia, Región de 2,9
Andalucía 6,4	C. de Madrid 6,2	Rioja, La 2,2	Extremadura 1,4
Murcia, Región de 5,0	Rioja, La 5,0	Navarra 2,2	Cantabria 1,2
Castilla y León 4,7	Castilla y León 4,4	Castilla - La Mancha 1,0	Rioja, La 0,6
C. de Madrid 4,7	Murcia, Región de 4,0	Castilla y León -0,7	Castilla y León 0,2
Navarra 3,0	Extremadura 2,6	Aragón -2,8	Navarra -1,2
Extremadura -1,4	Navarra 1,1	Extremadura -4,0	Aragón -3,1

* Prepandemia: marzo 2019 - febrero 2020