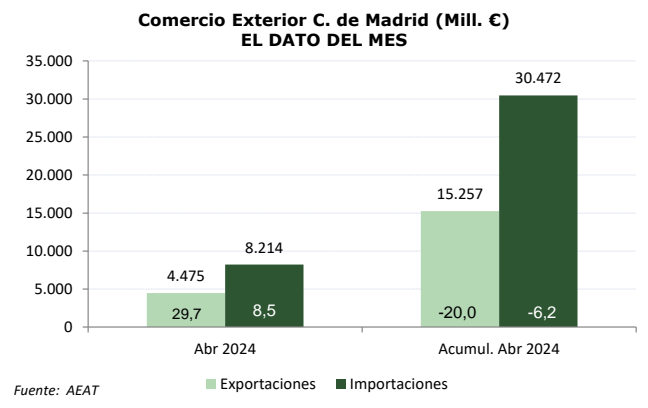


✓ EL ÚLTIMO DATO

La Secretaría de Estado de Comercio ha publicado los datos sobre comercio exterior relativos al mes de abril de 2024. Según esta información las **exportaciones** realizadas por la **Comunidad de Madrid** al exterior se incrementan en un **29,7%** respecto a abril de 2023, significativo primer avance desde junio de 2023. El valor de las exportaciones realizadas asciende a **4.475 millones** de euros, **cifra record para un mes de abril, en la historia de la serie**. En el conjunto nacional se realizan exportaciones este mes, un 15,8% superiores a las de hace un año. Los bienes vendidos en nuestra región al exterior **representan el 13,2% del total exportado por España en abril**. En el acumulado del primer cuatrimestre de 2024 las ventas madrileñas al exterior se cifran en **15.257 millones de euros**, valor muy superior a lo vendido en ese periodo hasta 2022, y que suponen un **-20,0%** menos que en el primer cuatrimestre de 2023. En España la reducción sufrida en el periodo enero-abril es del 3,5%.

Por otro lado, la **cuantía** de bienes **importados** por la Comunidad de Madrid es de **8.214 millones** de euros, la más elevada en un mes de abril, salvo la de 2022, y supone un **8,5% más** que hace un año. En España, las importaciones avanzan un **14,6%** interanual este mes. **En lo que va de año**, se contabilizan **30.472 millones de euros comprados por la Comunidad de Madrid**, que se traduce en una tasa interanual del **-6,2%**. En el contexto nacional, la **Comunidad de Madrid** absorbe el **21,7%** del total de compras españolas al exterior en lo que llevamos de 2024 y el conjunto nacional reduce sus importaciones en un 2,0%. La **tasa de cobertura** de la región en el cuarto mes del año se eleva hasta el **54,5%** y en el acumulado enero-abril es del **50,1%**.

En el **contexto nacional todas las comunidades, salvo Asturias, incrementan sus exportaciones en abril**, con ritmos que oscilan entre el 4,9% del País Vasco hasta el 104,0% de Canarias. **La Comunidad de Madrid registra el avance más elevado de la península**. En cuanto a las **importaciones, también todas las regiones aumentan sus compras al exterior este mes, salvo Aragón**. Con incrementos que van desde el 4,3% de Cantabria hasta el 56,3% de Baleares.



En el **contexto nacional todas las comunidades, salvo Asturias, incrementan sus exportaciones en abril**, con ritmos que oscilan entre el 4,9% del País Vasco hasta el 104,0% de Canarias. **La Comunidad de Madrid registra el avance más elevado de la península**. En cuanto a las **importaciones, también todas las regiones aumentan sus compras al exterior este mes, salvo Aragón**. Con incrementos que van desde el 4,3% de Cantabria hasta el 56,3% de Baleares.

Comercio exterior por comunidades autónomas														
	ABRIL 2024						ACUMULADO A ABR 2024							
	Exportaciones			Importaciones			TC	Exportaciones			Importaciones			TC
	%/total	RK	TVA	%/total	RK	TVA		%/total	RK	TVA	%/total	RK	TVA	
<b>Total Nacional</b>	<b>100,0</b>		<b>15,8</b>	<b>100,0</b>		<b>14,6</b>	<b>88,0</b>	<b>100,0</b>		<b>-3,5</b>	<b>100,0</b>		<b>-2,0</b>	<b>90,9</b>
Andalucía	11,4	3	27,1	9,9	3	23,5	101,7	11,3	3	7,0	9,9	3	0,0	103,8
Aragón	4,3	8	22,8	3,6	10	-5,3	105,6	4,6	8	7,0	4,1	7	-7,9	103,5
Asturias	1,4	12	-9,8	1,5	11	34,9	82,3	1,5	12	-14,7	1,3	12	-12,9	107,5
Baleares	0,9	14	76,1	0,4	17	56,3	169,6	0,6	17	-11,6	0,4	17	4,2	134,8
Canarias	0,8	16	104,0	0,9	13	5,9	74,4	0,7	15	18,7	0,9	13	-3,1	70,3
Cantabria	0,9	13	6,8	0,6	14	4,3	134,4	0,9	13	-1,5	0,6	14	-4,8	128,0
Castilla y León	4,7	7	14,9	4,0	7	17,3	103,3	4,8	7	12,3	4,0	8	9,2	108,5
Castilla-La Mancha	2,7	11	24,7	3,8	8	28,0	61,0	2,6	11	4,6	4,0	9	15,2	60,8
Cataluña	25,1	1	5,6	26,9	1	18,3	81,8	25,7	1	-5,9	26,3	1	-2,7	89,0
Comunitat Valenciana	9,7	4	11,1	8,3	4	10,4	103,0	10,2	4	-4,0	8,3	4	-1,4	111,0
Extremadura	0,8	15	28,5	0,6	15	9,9	131,8	0,8	14	19,1	0,5	15	-1,4	140,5
Galicia	8,1	5	16,1	4,9	6	13,4	143,7	7,8	6	3,1	5,0	6	0,4	143,1
<b>C. de Madrid</b>	<b>13,2</b>	<b>2</b>	<b>29,7</b>	<b>21,3</b>	<b>2</b>	<b>8,5</b>	<b>54,5</b>	<b>12,0</b>	<b>2</b>	<b>-20,0</b>	<b>21,7</b>	<b>2</b>	<b>-6,2</b>	<b>50,1</b>
Murcia	4,2	9	20,7	3,6	9	8,2	103,1	3,8	9	-1,1	3,5	10	-0,8	97,2
Navarra	2,7	10	7,9	1,5	12	4,6	157,1	2,9	10	5,3	1,7	11	-3,9	159,8
País Vasco	7,5	6	4,9	6,8	5	18,2	96,0	7,9	5	-11,5	6,5	5	-2,3	110,0
Rioja, La	0,6	17	27,4	0,5	16	18,8	121,0	0,6	16	5,0	0,4	16	-8,7	140,7

RK: Ránking; TVA: Tasa de variación anual (%); TC: Tasa de cobertura (%)

Fuente:AEAT

(\*) Todas las tasas 2023/2022 han sido calculadas con datos definitivos de 2022.

SUBDIRECCIÓN GENERAL DE ANÁLISIS ECONÓMICO - C/ Ramírez de Prado 5 bis, Madrid. Tfno: 91 580 26 54 - estudios@madrid.org

## ✓ CONTEXTO NACIONAL

En abril de 2024, las **exportaciones españolas** de bienes **crecieron un 15,8%** en términos interanuales, y un 8,1% respecto al mes anterior, alcanzando los 33.990,8 millones de euros. **Las importaciones** este mes se cifran en 38.346,6 millones de euros, **un 14,6% más** que hace un año; un 15,4% más que el mes anterior. **El saldo comercial** registró este mes un **déficit de 4.655,8 millones**. **En el acumulado enero-abril, las exportaciones españolas se reducen un -3,5%** respecto al mismo periodo de 2023 **y las importaciones un -2,0% interanual**.

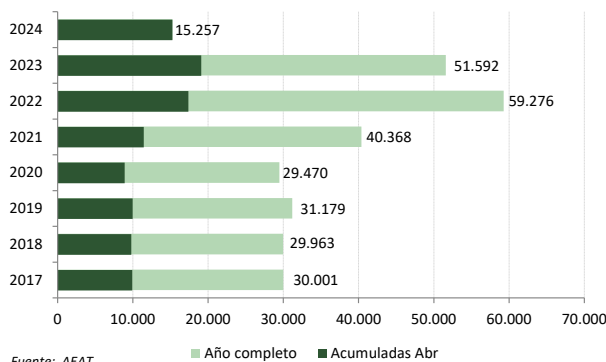
En el análisis por sectores relativo a las **exportaciones** los que más han contribuido al avance de las exportaciones provienen de: **Alimentación, bebida y tabaco** (contribución: 3,8 p.p.), **Bienes de equipo** (2,9 p.p.), **Productos químicos** (2,4 p.p.) y Sector del automóvil (2,1 p.p.). En cuanto a las **importaciones**, **Bienes de equipo** (contribuye con 4,0 p.p.), **Productos químicos** (3,7 p.p.), Alimentación, bebidas y tabaco (1,9 p.p.) y Manufacturas de consumo (1,5 p.p.).

Atendiendo a los destinos, las **exportaciones dirigidas a la Unión Europea-27** representaron el **62,3% del total**. La **zona euro** recibe el 54,5% del total; y los **destinos extracomunitarios** suponen el 37,7% del total. Atendiendo al origen de las importaciones, el 47,3% procede de la Unión Europea-27; el 39,9% procede de la zona euro y el 52,7% del total mensual procede de países no pertenecientes a la Unión Europea.

## ✓ COMPARATIVA INTERNACIONAL

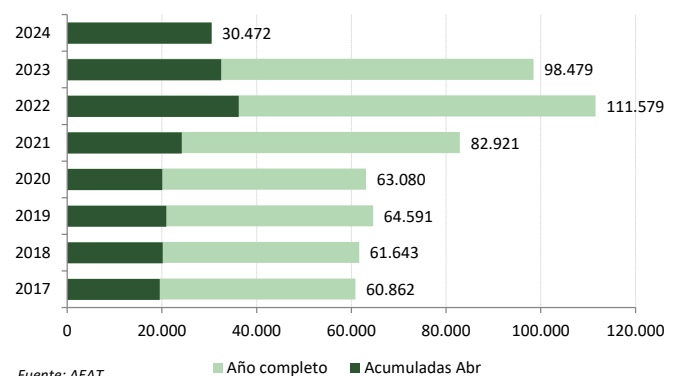
En cuanto a la evolución del comercio en otros países de la Unión Europea, también crecieron en **Alemania 12,3%** interanual), **Francia (8,3%)** e **Italia (10,7%)**, en la UE-27 (9,7%) y en la Zona euro (9,9%). Fuera de la Unión Europea, las exportaciones de **Reino Unido** crecieron un 0,4%, las de **Estados Unidos** un 5,6%, las de China un 5,1%, y las de Japón un 8,3%.

Exportaciones Comunidad de Madrid (Mill. €)



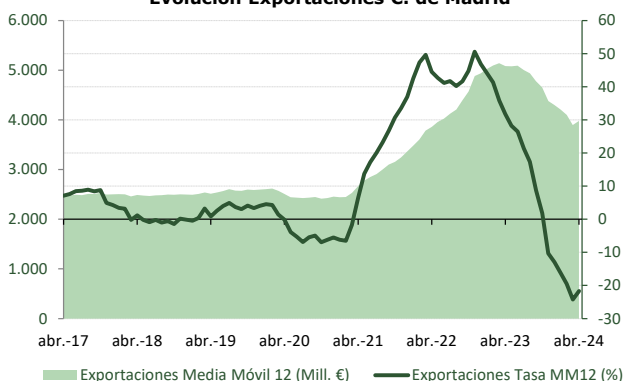
Fuente: AEAT

Importaciones Comunidad de Madrid (Mill. €)



Fuente: AEAT

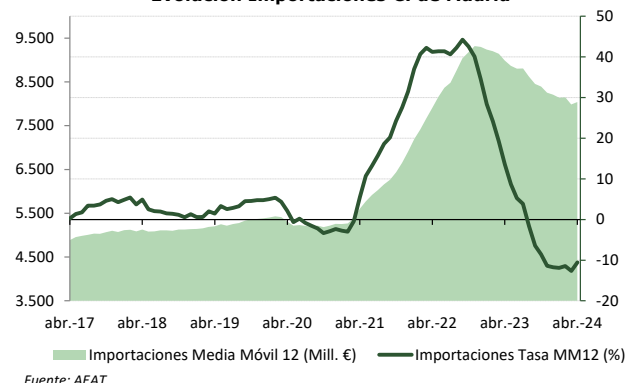
Evolución Exportaciones C. de Madrid



Fuente: AEAT

(\*) Todas las tasas 2023/2022 han sido calculadas con datos definitivos de 2022.

Evolución Importaciones C. de Madrid



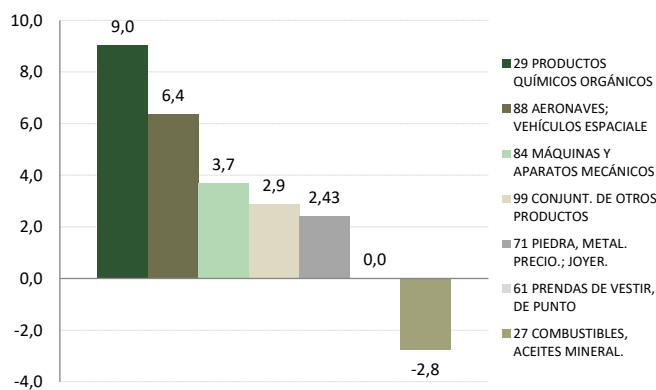
Fuente: AEAT

✓ ANÁLISIS EXPORTACIONES POR TARIC\*\*

En abril, el conjunto de los 15 TARIC más solicitados a la Comunidad de Madrid aumentan sus ventas un 34,4% interanual, solo uno de ellos, *Combustibles; aceites minerales* las reduce (-20,3%), como viene siendo habitual en este capítulo. En cuanto a su aportación a la tasa destacan: **Productos químicos orgánicos** con una contribución de **9,0 p.p.**, el origen es un envío de 444 millones de euros a Bélgica de la *partida 2933 Compuestos heterocíclicos con heteroátomos de nitrógeno exclusivamente*. Le sigue **Aeronaves; vehículos espaciales** que suma a la tasa **6,4 p.p.**, un envío de más de 200 millones de euros a Alemania es la partida más importante. **Máquinas y aparatos mecánicos** es el siguiente TARIC con una mayor aportación, **3,7 p.p.**, de los 489,8 millones de euros vendidos, más de 103 millones tienen como destino EEUU, el resto se reparte siendo Reino Unido, Portugal y Alemania los que reciben las partidas más importantes. Por último, mencionar el capítulo que más hunde la tasa de las exportaciones en lo que va de año debido a sus desfavorables comparativas interanuales y que este mes cambia de signo su aportación; **Productos farmacéuticos** del que vendemos 465 millones, un 13,4% menos que en abril, mes en el que fue el capítulo que más drenó la tasa por la comparativa con el máximo del 2023, sin embargo, este mes ejerce una contribución al alza 1,7 p.p. ya que hace un año contabilizó el importe más bajo de 2023 para ese TARIC.

**Fuera del ranking**, tres capítulos ejercen una aportación negativa conjunta de **-1,8 p.p.** repartida de forma similar entre: **Preparaciones alimenticias diversas, Carnes y despojos comestibles y Fundición hierro y acero**.

Contribuciones por TARIC más destacadas sobre la TVA de las exportaciones. ABR 2024



Exportaciones de los 15 principales TARIC de la Comunidad de Madrid.													
Ranking Acumulado a ABRIL 2024	ABRIL 2024				ACUMULADO A ABR 2024				AÑO ANTERIOR 2023				
	Volum.	TVA	%total	Contr.	Volum.	TVA	%total	Contr.	Volum.	RK	TV	%total	
30 PRODUCTOS FARMACÉUTICOS	464,9	14,7	10,4	1,7	1.849,0	-62,8	12,1	-16,4	10.213,4	1	-40,5	19,8	
84 MÁQUINAS Y APARATOS MECÁNICOS	489,8	35,3	10,9	3,7	1.653,8	-1,9	10,8	-0,2	5.039,9	4	20,1	9,8	
87 VEHÍCULOS AUTOMÓVILES; TRACTOR	424,9	7,4	9,5	0,8	1.628,1	-12,1	10,7	-1,2	5.632,8	3	36,1	10,9	
27 COMBUSTIBLES, ACEITES MINERAL.	373,3	-20,3	8,3	-2,8	1.232,7	-48,1	8,1	-6,0	5.773,0	2	-33,7	11,2	
85 APARATOS Y MATERIAL ELÉCTRICOS	258,8	17,7	5,8	1,1	1.098,1	11,3	7,2	0,6	3.236,2	5	7,4	6,3	
71 PIEDRA, METAL. PRECIO.; JOYER.	313,3	36,5	7,0	2,4	1.041,6	-7,9	6,8	-0,5	3.001,1	6	1,0	5,8	
88 AERONAVES; VEHÍCULOS ESPACIALE	277,3	378,7	6,2	6,4	814,0	99,6	5,3	2,1	1.758,1	8	-18,8	3,4	
99 CONJUNT. DE OTROS PRODUCTOS	211,4	89,3	4,7	2,9	747,3	32,6	4,9	1,0	1.861,3	7	-18,3	3,6	
29 PRODUCTOS QUÍMICOS ORGÁNICOS	472,9	193,9	10,6	9,0	554,7	-27,6	3,6	-1,1	1.351,6	9	39,1	2,6	
90 APARATOS ÓPTICOS, MEDIDA, MÉDI	103,9	35,7	2,3	0,8	397,9	13,5	2,6	0,2	1.124,2	10	7,1	2,2	
33 ACEITES ESENCIALES; PERFUMER.	85,1	45,7	1,9	0,8	338,6	22,2	2,2	0,3	925,9	11	21,7	1,8	
73 MANUF. DE FUNDIC., HIER./ACERO	80,2	9,9	1,8	0,2	275,6	-1,0	1,8	0,0	831,7	12	-10,4	1,6	
39 MAT. PLÁSTICAS; SUS MANUFACTU.	67,4	14,3	1,5	0,2	265,7	0,6	1,7	0,0	769,2	13	1,8	1,5	
62 PRENDAS DE VESTIR, NO DE PUNTO	64,2	19,7	1,4	0,3	240,9	-10,5	1,6	-0,1	749,1	14	-28,9	1,5	
61 PRENDAS DE VESTIR, DE PUNTO	47,8	1,5	1,1	0,0	190,1	-10,4	1,2	-0,1	646,2	15	-22,1	1,3	
<b>TOTAL DE LOS 15 TARIC</b>	<b>3.735,3</b>	<b>34,4</b>	<b>83,5</b>		<b>12.328,0</b>	<b>-24,8</b>	<b>80,8</b>		<b>42.913,7</b>		<b>-15,8</b>	<b>83,2</b>	
<b>TOTALES</b>	<b>4.475,2</b>	<b>29,7</b>	<b>100,0</b>		<b>15.257,4</b>	<b>-20,0</b>	<b>100,0</b>		<b>51.591,7</b>		<b>-13,0</b>	<b>100,0</b>	

(\*\*) TARIC: Arancel Integrado de la Comunidad Europea; RK: Ránking; TVA: Tasa de variación anual (%) Contr.: Contribución del TARIC al crecimiento/descenso del total de las exportaciones madrileñas. El RANKING ordena por volumen exportado en lo que va de año hasta el mes del último dato publicado.

FUENTE: AEAT

(\*) Todas las tasas 2023/2022 han sido calculadas con datos definitivos de 2022.

SUBDIRECCIÓN GENERAL DE ANÁLISIS ECONÓMICO - C/ Ramírez de Prado 5 bis, Madrid. Tfno: 91 580 26 54 - estudios@madrid.org

✓ ANÁLISIS IMPORTACIONES POR TARIC

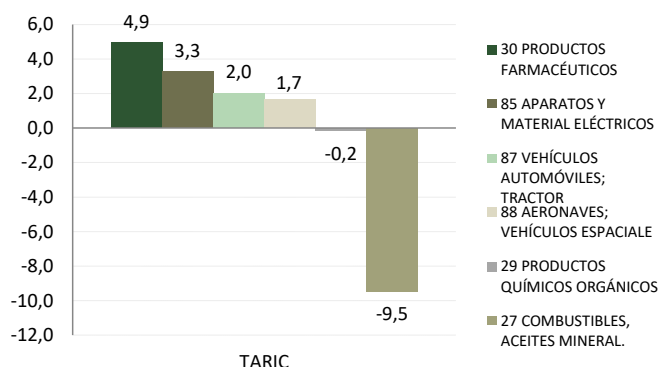
18 de junio de 2024

De los 15 TARIC más demandados por la Comunidad de Madrid, **trece registran aportaciones positivas** sobre la variación de las compras madrileñas al exterior. Entre ellos destacan: **Productos farmacéuticos** que aporta **4,9 p.p.** a la variación de las importaciones, con **1.378,5 millones de euros** comprados en abril, casi la mitad procede de EEUU. Constituye la segunda cifra más alta de los últimos doce meses, tras la de septiembre de 2023. Y la comparativa es con la tercera cifra más baja de 2023. Sin embargo, mantiene el signo negativo en su influencia sobre la tasa en lo que va de año. Le sigue, **Aparatos y material eléctrico**, el líder, que suma a la tasa de abril **3,3 p.p.**, los 1.094 millones de euros comprados es la cifra más elevada de 2024, que además se ve favorecido por una comparativa interanual con la cifra más baja de 2023. Las dos partidas más significativas proceden de China, 318 millones de euros, y de Italia con 140 millones. Es el capítulo que más impulsa la variación de las compras madrileñas en 2024. Por último, **Automóviles vehículos; tractores** con una contribución de **2,0 p.p.**, los 891 millones de euros es una cifra ligeramente inferior a la del mes anterior, si bien su comparativa interanual es favorable.

Los dos capítulos que realizan **aportaciones a la baja son: Combustibles; aceites minerales**, los 356 millones de euros comprados es la cifra más baja desde diciembre de 2020; resta **-9,5 p.p.** a la tasa de abril y en el primer cuatrimestre drena la tasa (-6,2%) con -7,8 p.p., y **Productos químicos orgánicos** con una discreta aportación de -0,2 p.p.

Fuera del ranking, destacar las contribuciones al alza de: **Calzados y sus partes, Grasas, aceite animal o vegetal, Libros publicaciones y artes gráficas**, juntos suman **0,8 p.p.** a la tasa de abril.

Contribuciones por TARIC más destacadas sobre la TVA de las importaciones. ABR 2024



Importaciones de los 15 principales TARIC de la Comunidad de Madrid												
Ranking Acumulado a ABRIL 2024	ABRIL 2024				ACUMULADO A ABR 2024				AÑO ANTERIOR 2023			
	Volum.	TV	%total	Contr.	Volum.	TV	%total	Contr.	Volum.	RK	TV	%total
85 APARATOS Y MATERIAL ELÉCTRICOS	1094,2	29,3	13,3	3,3	4.093,0	13,3	13,4	1,5	12.095,8	3	-3,4	12,3
30 PRODUCTOS FARMACÉUTICOS	1378,5	37,2	16,8	4,9	4.029,3	-8,8	13,2	-1,2	13.656,9	1	-12,6	13,9
84 MÁQUINAS Y APARATOS MECÁNICOS	983,3	11,1	12,0	1,3	3.623,7	0,1	11,9	0,0	10.760,8	4	-1,7	10,9
87 VEHÍCULOS AUTOMÓVILES; TRACTOR	890,9	20,7	10,8	2,0	3.490,5	12,5	11,5	1,2	10.019,6	5	8,1	10,2
27 COMBUSTIBLES, ACEITES MINERAL.	356,1	-66,8	4,3	-9,5	2.362,3	-51,9	7,8	-7,8	12.145,2	2	-48,4	12,3
90 APARATOS ÓPTICOS, MEDIDA, MÉDI	381,7	8,7	4,6	0,4	1.457,7	1,0	4,8	0,0	4.522,8	6	14,3	4,6
88 AERONAVES; VEHÍCULOS ESPACIALE	214,4	142,6	2,6	1,7	799,9	81,8	2,6	1,1	2.652,7	7	22,9	2,7
62 PRENDAS DE VESTIR, NO DE PUNTO	234,0	13,2	2,8	0,4	799,8	-5,2	2,6	-0,1	2.467,8	10	-11,0	2,5
39 MAT. PLÁSTICAS; SUS MANUFACTU.	194,6	9,2	2,4	0,2	760,9	13,4	2,5	0,3	2.024,7	11	-5,9	2,1
61 PRENDAS DE VESTIR, DE PUNTO	208,9	21,1	2,5	0,5	723,3	-6,3	2,4	-0,2	2.483,8	9	-7,6	2,5
71 PIEDRA, METAL. PRECIO.; JOYER.	228,1	14,3	2,8	0,4	697,1	-35,8	2,3	-1,2	2.603,2	8	-7,9	2,6
24 TABACO Y SUS SUCEDÁNEOS	132,7	22,3	1,6	0,3	441,7	3,7	1,4	0,0	1.471,3	12	15,9	1,5
29 PRODUCTOS QUÍMICOS ORGÁNICOS	112,6	-9,6	1,4	-0,2	437,8	-7,2	1,4	-0,1	1.280,7	13	-3,6	1,3
33 ACEITES ESENCIALES; PERFUMER.	94,2	17,0	1,1	0,2	388,7	3,4	1,3	0,0	1.189,2	15	-3,6	1,2
72 FUNDICIÓN, HIERRO Y ACERO	141,7	48,8	1,7	0,6	385,4	17,4	1,3	0,2	981,4	17	-22,4	1,0
<b>TOTAL DE LOS 15 TARIC</b>	<b>6.646,1</b>	<b>8,0</b>	<b>80,9</b>		<b>24.491,0</b>	<b>-7,6</b>	<b>80,4</b>		<b>80.356,1</b>		<b>-14,1</b>	<b>81,6</b>
<b>TOTALES</b>	<b>8.214,0</b>	<b>8,5</b>	<b>100,0</b>		<b>30.471,9</b>	<b>-6,2</b>	<b>100,0</b>		<b>98.479,3</b>		<b>-11,7</b>	<b>100,0</b>

(\*\*) TARIC: Arancel Integrado de la Comunidad Europea; RK: Ranking; TVA: Tasa de variación anual (%) Contr.: Contribución del TARIC al crecimiento/descenso del total de las exportaciones madrileñas. El RANKING ordena por volumen importado en lo que va de año hasta el mes del último dato publicado.

FUENTE: AEAT

(\*) Todas las tasas 2023/2022 han sido calculadas con datos definitivos de 2022.

SUBDIRECCIÓN GENERAL DE ANÁLISIS ECONÓMICO - C/ Ramírez de Prado 5 bis, Madrid. Tfno: 91 580 26 54 - estudios@madrid.org

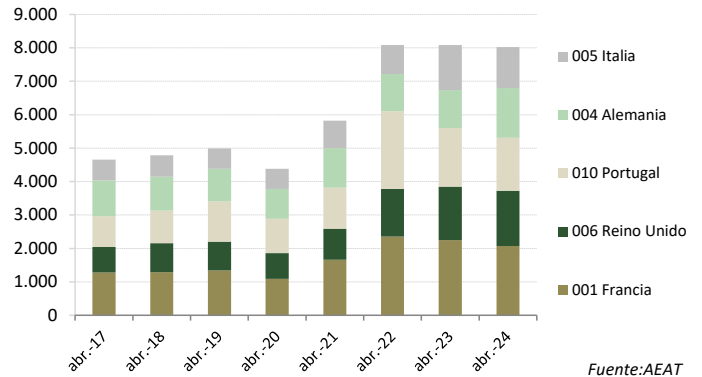
✓ ANÁLISIS EXPORTACIONES POR PAÍSES

Significativas aportaciones al alza en abril de ocho de los diez mayores clientes. Con **8,2 p.p.** destaca la contribución de **Bélgica** sobre la tasa, como receptor mayoritario de *Productos químicos orgánicos*, en concreto la partida 2933 ya mencionada, se ubica de nuevo dentro del ranking, en la quinta posición; le sigue **Alemania** que colabora sumando **6,5 p.p.** a la variación de las exportaciones por el envío de *Aeronaves y Productos farmacéuticos* como partidas más voluminosas y, por último, **Reino Unido**, que suma **4,9 p.p.** a la tasa, un envío de más de 217 millones de euros de *Piedra, metal precioso; joyería* lo justifica.

En sentido contrario, las dos aportaciones negativas del ranking sobre la tasa de abril, provienen de **Italia** con **-0,9 p.p.** y **Avituall. y combust. Intercambios intracomunitarios** que resta **-0,2 p.p.**

Fuera del ranking, las influencias al alza más notables sobre la variación de las exportaciones provienen de Emiratos árabes unidos y Polonia; en sentido contrario, Vietnam, Hong-Kong y Sudáfrica.

EVOLUCIÓN DE LOS 5 PAÍSES A LOS QUE MÁS EXPORTAMOS



Fuente:AEAT

Exportaciones de la Comunidad de Madrid. 10 principales países (clientes)												
Ranking Acumulado a ABRIL 2024	ABRIL 2024				ACUMULADO A ABR 2024				AÑO ANTERIOR 2023			
	Volum.	TVA	%total	Contr.	Volum.	TV	%total	Contr.	Volum.	RK	TV	%total
001 Francia	455,9	9,1	10,2	1,1	2.069,1	-7,9	13,6	-0,9	6.826,1	1	-15,2	13,2
006 Reino Unido	496,4	52,1	11,1	4,9	1.653,0	3,3	10,8	0,3	4.547,1	5	5,7	8,8
010 Portugal	463,8	7,6	10,4	0,9	1.589,8	-9,3	10,4	-0,9	5.383,0	2	-18,9	10,4
004 Alemania	495,3	83,3	11,1	6,5	1.486,7	30,7	9,7	1,8	3.768,9	6	13,6	7,3
005 Italia	284,4	-9,9	6,4	-0,9	1.223,8	-9,4	8,0	-0,7	4.573,1	4	40,7	8,9
017 Bélgica	503,3	128,5	11,2	8,2	687,3	-80,7	4,5	-15,1	5.068,6	3	-61,3	9,8
400 Estados Unidos	216,3	38,9	4,8	1,8	673,8	-14,9	4,4	-0,6	2.332,6	7	-9,8	4,5
952 Avituallamiento terceros	181,3	32,6	4,1	1,3	630,8	-1,5	4,1	0,0	1.812,1	8	15,8	3,5
951 Avituall.y combust.interca	121,5	-6,4	2,7	-0,2	440,8	-36,1	2,9	-1,3	1.605,4	10	37,6	3,1
052 Turquía	103,1	113,9	2,3	1,6	431,0	86,6	2,8	1,0	872,5	12	24,7	1,7
<b>TOTAL DE LOS 10 PAÍSES</b>	<b>3.321,4</b>	<b>35,4</b>	<b>74,2</b>	<b>25,2</b>	<b>10.886,2</b>	<b>-22,3</b>	<b>71,4</b>	<b>-16,3</b>	<b>36.789,5</b>		<b>-17,7</b>	<b>71,3</b>

RK: Ranking; TVA: Tasa de variación anual (%). Contr.: Contribución del país al incremento/descenso del total de las exportaciones madrileñas. RANKING ordenado por volumen exportado en lo que va de año hasta el último mes publicado.

Exportaciones de la Comunidad de Madrid a las distintas zonas del mundo.									
	ABRIL 2024			ACUMULADO A ABR 2024			AÑO ANTERIOR 2023		
	Volum.	TVA	%total	Volum.	TV	%total	Volum.	TV	%total
<b>EUROPA</b>	<b>3.339,6</b>	<b>33,3</b>	<b>74,6</b>	<b>11.291,3</b>	<b>-23,3</b>	<b>74,0</b>	<b>38.280,8</b>	<b>-17,0</b>	<b>74,2</b>
Eurozona	2.364,8	31,2	52,8	7.700,6	-31,5	50,5	28.144,1	-23,5	54,6
UE-27*	2.637,0	28,6	58,9	8.767,3	-29,8	57,5	31.561,5	-20,3	61,2
Resto de Europa	702,6	54,2	15,7	2.524,1	12,9	16,5	6.719,3	2,9	13,0
<b>ÁFRICA</b>	<b>125,1</b>	<b>1,6</b>	<b>2,8</b>	<b>489,9</b>	<b>-11,7</b>	<b>3,2</b>	<b>1.579,5</b>	<b>-12,5</b>	<b>3,1</b>
<b>AMÉRICA</b>	<b>431,0</b>	<b>29,8</b>	<b>9,6</b>	<b>1.511,9</b>	<b>-8,2</b>	<b>9,9</b>	<b>4.906,4</b>	<b>-6,8</b>	<b>9,5</b>
EEUU	216,3	38,9	4,8	673,8	-14,9	4,4	2.332,6	-9,8	4,5
Resto de América del Norte	20,7	-2,2	0,5	113,5	-9,9	0,7	340,2	-29,8	0,7
América Latina	193,3	25,0	4,3	721,7	-0,5	4,7	2.217,7	2,1	4,3
Resto de América	0,8	67,7	0,0	2,9	-24,5	0,0	15,9	-10,2	0,0
<b>ASIA</b>	<b>352,9</b>	<b>11,2</b>	<b>7,9</b>	<b>1.219,7</b>	<b>-12,1</b>	<b>8,0</b>	<b>4.647,8</b>	<b>10,3</b>	<b>9,0</b>
Japón	30,3	71,6	0,7	121,2	27,9	0,8	322,0	-8,8	0,6
China	69,7	-15,8	1,6	226,8	-48,2	1,5	1.779,6	65,4	3,4
Resto de Asia	252,9	16,6	5,7	871,7	2,0	5,7	2.546,1	-8,6	4,9
<b>OCEANÍA</b>	<b>42,9</b>	<b>34,5</b>	<b>1,0</b>	<b>104,5</b>	<b>-9,7</b>	<b>0,7</b>	<b>334,4</b>	<b>28,0</b>	<b>0,6</b>
Australia	33,9	12,0	0,8	86,4	-14,4	0,6	296,8	33,3	0,6
Resto de Oceanía	9,0	456,9	0,2	18,0	22,0	0,1	37,6	-2,7	0,1
No determinado**	183,7	32,1	4,1	640,0	-1,5	4,2	334,4	15,3	3,6
<b>TOTAL DEL MUNDO</b>	<b>4.475,2</b>	<b>29,7</b>		<b>15.257,4</b>	<b>-20,0</b>		<b>51.591,7</b>	<b>-13,0</b>	

(\*) Incluye: "951 Avituall.y combust.intercambios comun." y "959 Países y territorios no determinados. Intracomun." (\*\*) Incluye: "952 Avituallamiento terceros"

(\*) Todas las tasas 2023/2022 han sido calculadas con datos definitivos de 2022.

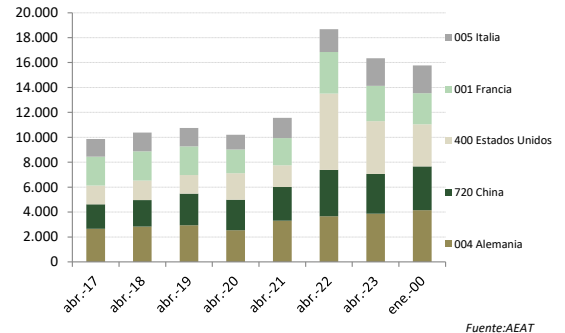
## ✓ ANÁLISIS IMPORTACIONES POR PAÍSES

En abril, ocho de los diez mayores proveedores, incrementan sus ventas a la Comunidad de Madrid. Las **contribuciones positivas** sobre la variación de las importaciones más sobresalientes corresponden a: **China que suma 3,3 p.p.** por un aumento en la compra de *Aparatos y material eléctrico y Máquinas y aparatos mecánicos*; **Alemania aporta 2,6 p.p.** a la tasa de abril por incrementos en las dos principales partidas: *Vehículos automóviles y Productos farmacéuticos*; y, por último, **Reino Unido y Francia con aportaciones de 1,7 p.p.** cada uno.

Los dos únicos países del ranking que ejercen discretas contribuciones a la baja son **Países Bajos -0,5 p.p.** y **Bélgica -0,3 p.p.** por las reducciones en la compra de *Productos farmacéuticos* y de *Productos químicos orgánicos* respectivamente.

**Fuera del ranking**, se encuentra los países que ocupan la posición 7 y 9 por su contribución al alza sobre la variación de la tasa en abril: **Turquía e India con una aportación conjunta de 1,0 p.p.** Y a la baja **Argelia, Nigeria y Rusia** todos ellos relacionados con la contracción en la compra de Combustibles.

EVOLUCIÓN DE LOS 5 PAÍSES A LOS QUE MÁS COMPRAMOS



Fuente: AEAT

Importaciones realizadas desde la Comunidad de Madrid. 10 principales países												
Ranking Acumulado a ABRIL 2024	ABRIL 2024				ACUMULADO A ABR 2024				AÑO ANTERIOR 2023			
	Volum.	TVA	%total	Contr.	Volum.	TV	%total	Contr.	Volum.	RK	TV	%total
004 Alemania	1120,0	21,3	13,6	2,6	4.149,6	7,4	13,6	0,9	12.079,4	1	3,4	12,3
720 China	983,8	34,4	12,0	3,3	3.511,6	9,6	11,5	1,0	10.398,2	3	-14,9	10,6
400 Estados Unidos	1092,2	2,0	13,3	0,3	3.385,6	-20,0	11,1	-2,6	11.904,8	2	-26,3	12,1
001 Francia	714,7	22,5	8,7	1,7	2.488,0	-12,3	8,2	-1,1	9.111,6	4	-9,8	9,3
005 Italia	576,5	6,6	7,0	0,5	2.230,1	0,5	7,3	0,0	6.757,0	5	2,3	6,9
003 Países Bajos	383,7	-8,4	4,7	-0,5	1.552,9	-16,6	5,1	-0,9	6.018,9	6	9,0	6,1
006 Reino Unido	350,7	58,6	4,3	1,7	1.191,2	0,8	3,9	0,0	3.268,0	7	-17,0	3,3
010 Portugal	254,3	45,2	3,1	1,0	842,1	-12,7	2,8	-0,4	2.803,0	8	-14,9	2,8
039 Suiza (d.01/01/95)	190,3	26,6	2,3	0,5	744,9	9,0	2,4	0,2	2.155,6	10	-36,9	2,2
017 Bélgica	192,9	-10,7	2,3	-0,3	701,6	-9,3	2,3	-0,2	2.403,4	9	-21,8	2,4
<b>TOTAL DE LOS 10 PAÍSES</b>	<b>5.859,1</b>	<b>16,4</b>	<b>71,3</b>	<b>10,9</b>	<b>20.797,4</b>	<b>-4,7</b>	<b>68,3</b>	<b>-3,1</b>	<b>66.900,0</b>		<b>-12,0</b>	<b>67,9</b>

RK: Ránking; TVA: Tasa de variación anual (%). Contr.: Contribución del país al incremento/descenso del total de las exportaciones madrileñas. RANKING ordenado por volumen exportado en lo que va de año hasta el último mes publicado.

Fuente: AEAT

Importaciones desde la Comunidad de Madrid de las distintas zonas del mundo.									
	ABRIL 2024			ACUMULADO A ABR 2024			AÑO ANTERIOR 2023		
	Volum.	TVA	%total	Volum.	TV	%total	Volum.	TV	%total
<b>EJROPA</b>	<b>4.935,0</b>	<b>13,2</b>	<b>60,1</b>	<b>18.796,7</b>	<b>-2,5</b>	<b>61,7</b>	<b>59.526,0</b>	<b>-6,0</b>	<b>60,4</b>
Eurozona	3.444,0	13,7	41,9	13.167,4	-2,6	43,2	42.326,4	-1,8	43,0
UE-27*	4.128,7	12,7	50,3	15.611,2	-1,8	51,2	50.085,7	0,4	50,9
Resto de Europa	806,3	15,9	9,8	3.185,5	-6,0	10,5	9.440,3	-29,9	9,6
<b>ÁFRICA</b>	<b>242,2</b>	<b>-58,2</b>	<b>2,9</b>	<b>1.338,1</b>	<b>-38,7</b>	<b>4,4</b>	<b>5.991,1</b>	<b>-23,2</b>	<b>6,1</b>
<b>AMÉRICA</b>	<b>1.243,9</b>	<b>2,8</b>	<b>15,1</b>	<b>4.053,0</b>	<b>-17,9</b>	<b>13,3</b>	<b>13.940,9</b>	<b>-25,0</b>	<b>14,2</b>
EEUU	1.092,2	2,0	13,3	3.385,6	-20,0	11,1	11.904,8	-26,3	12,1
Resto de América del Norte	24,7	24,6	0,3	116,1	35,4	0,4	295,5	1,1	0,3
América Latina	126,6	17,1	1,5	550,4	-5,8	1,8	1.610,5	-5,7	1,6
Resto de América	0,4	-96,0	0,0	1,0	-97,4	0,0	130,1	-69,9	0,1
<b>ASIA</b>	<b>1.789,0</b>	<b>26,5</b>	<b>21,8</b>	<b>6.267,7</b>	<b>3,3</b>	<b>20,6</b>	<b>18.960,9</b>	<b>-12,9</b>	<b>19,3</b>
Japón	69,6	22,1	0,8	250,0	-3,1	0,8	760,5	-4,4	0,8
China	983,8	34,4	12,0	3.511,6	9,6	11,5	10.398,2	-14,9	10,6
Resto de Asia	735,6	17,7	9,0	2.506,1	-3,8	8,2	7.802,2	-10,9	7,9
<b>OCEANÍA</b>	<b>3,5</b>	<b>-16,5</b>	<b>0,0</b>	<b>15,3</b>	<b>-18,7</b>	<b>0,1</b>	<b>53,5</b>	<b>-30,0</b>	<b>0,1</b>
Australia	2,7	-17,5	0,0	12,0	-22,9	0,0	37,8	-28,8	0,0
Resto de Oceanía	0,8	-12,8	0,0	3,3	1,1	0,0	15,7	-32,7	0,0
No determinado**	0,4	179,3	0,0	1,1	91,2	0,0	6,9	-57,3	0,0
<b>TOTAL DEL MUNDO</b>	<b>8.214,0</b>	<b>8,5</b>		<b>30.471,9</b>	<b>-6,2</b>		<b>98.479,3</b>	<b>-11,7</b>	

(\*) Incluye "951 Avituall.y combust.intercambios comun." y "959 Países y territorios no determinados. Intracomun." (\*\*) Incluye: "952 Avituallamiento terceros"

(\*) Todas las tasas 2023/2022 han sido calculadas con datos definitivos de 2022.

SUBDIRECCIÓN GENERAL DE ANÁLISIS ECONÓMICO - C/ Ramírez de Prado 5 bis, Madrid. Tfno: 91 580 26 54 - estudios@madrid.org