

JANO



Medio siglo
de carteles
e ilustración



JANO

Medio siglo de
carteles e ilustración



**Comunidad
de Madrid**

PRESIDENTA DE LA COMUNIDAD AUTÓNOMA DE MADRID

Isabel Díaz Ayuso

CONSEJERO DE CULTURA, TURISMO Y DEPORTES

Mariano de Paco Serrano

DIRECTOR GENERAL DE PATRIMONIO CULTURAL Y OFICINA DEL ESPAÑOL

Bartolomé González Jiménez

SUBDIRECTORA GENERAL DEL LIBRO

Isabel Moyano Andrés

JANO. MEDIO SIGLO DE CARTELES E ILUSTRACIÓN

Biblioteca Regional de Madrid.

Del 21 de junio al 15 de septiembre de 2024

EXPOSICIÓN

ORGANIZA

Dirección General de Patrimonio Cultural
y Oficina del Español. Subdirección
General del Libro

COMISARIO

Víctor Zarza

DISEÑO

PeiPe Estudio, s.l.

COORDINACIÓN

Área de Difusión y Publicaciones

CATÁLOGO

EDITA

Comunidad de Madrid

TEXTOS

Víctor Zarza.

Fernando R. Lafuente

DISEÑO Y MAQUETACIÓN

PeiPe Estudio, s.l.

IMPRESIÓN

BOCM

© de la edición: Comunidad de Madrid

© de los textos: Víctor Zarza, Fernando R.
Lafuente

© de las imágenes: Biblioteca Regional
de Madrid, VEGAP, Julián Iglesias,
Hemeroteca Municipal de Madrid,
Biblioteca Nacional de España

DL: M-11959-2024

ISBN: 978-84-451-4127-4

Impreso en España – *Printed in Spain*

Imagen página siguiente:

Morán. *Caricatura de JANO*. 1951

La Subdirección General del Libro ha hecho todo lo posible para identificar a los propietarios de los derechos intelectuales de las imágenes reproducidas en esta publicación. Se piden disculpas por los posibles errores u omisiones y se agradecerá cualquier información adicional de derechos no mencionados en esta edición para, en caso de tratarse de un requerimiento legítimo y fundamentado, buscar una solución equitativa.

ÍNDICE



[5]

Presentación

[9]

JANO,
un artista polifacético
Victor Zarza

[105]

Jano en el Madrid
de la Edad de Plata
Fernando R. Lafuente



Jano.
07.

PRESENTACIÓN

La Dirección General de Patrimonio Cultural y Oficina del Español tiene como uno de sus principales objetivos reunir y conservar nuestro patrimonio cultural y, en particular, el rico patrimonio bibliográfico de la Comunidad de Madrid. Acciones que cobran su verdadero significado cuando este proceso conlleva realizar las actividades necesarias para difundirlo con la intención de que los ciudadanos lo conozcan y disfruten. Este es el sentido de la exposición dedicada al ilustrador y cartelista Francisco Fernández-Zarza Pérez, conocido como JANO cuya colección gráfica se conserva en la Biblioteca Regional de Madrid (BRM).

El acercamiento a este artista madrileño por parte de la biblioteca comienza en 2016 con la adquisición del dibujo de un divertido mosquetero que conservaba la familia. Éste fue el comienzo de una relación mantenida en el tiempo y que ha permitido recuperar gran parte de su producción. Así, se puede decir que después de casi ocho años, la BRM custodia la colección gráfica de JANO más completa y diversa de cuanta se conserva en instituciones públicas.

Artista polifacético, de larga trayectoria, trabajó en editoriales de tebeos y novelas como *Dólar*, *Ediciones Cid*, *Aspiraciones...* e ilustró portadas de El Coyote, Flash Gordon, entre otros personajes literarios. Destacó en el diseño editorial pero principalmente en el campo de la publicidad cinematográfica, convirtiéndose progresivamente en uno de los cartelistas de cine españoles más

importantes con trabajos para las grandes distribuidoras españolas del momento como Chamartin, Filmayer, Mercurio Films, Hispamex y Procines. Fruto de esa abundante productividad, hay que destacar algunos trabajos para películas tan emblemáticas como *Bienvenido Mr. Marshall*, *Atraco a las tres*, *Cielo negro*, *Historias de la radio*, *Surcos*, *Tengo 17 años...*, sin olvidar su abundante obra dedicada a la cinematografía internacional.

Quizá sea esta la parte más destacable de su obra, ya que JANO vivió la época dorada del cine, con las grandes producciones que jalonaban la Gran Vía, identificadas, en muchos casos, con las estrellas del momento. Él supo captar con maestría las historias y reflejarlas en todo el aparato publicitario disponible para transmitir al público el mensaje claro del contenido de las películas, con los elementos que le permitían las técnicas gráficas que supo emplear con destreza a lo largo de su larga y fecunda trayectoria.

Esta importante parte de la colección incluye: carteles, clichés de prensa, guías de prensa, material impreso de espectáculos, programas de mano etc., que se completa con los dibujos originales preparatorios, cuya cantidad es sorprendente, lo que refleja su constante actividad. También es destacable la menos conocida

galería de caricaturas de estrellas clásicas de Hollywood que realizó en los años 80, cuya calidad es indudable. Junto a este material, un grupo de fotografías utilizadas por JANO para los diseños cinematográficos son un interesante ejemplo de la metodología de trabajo del ilustrador.

La *Colección gráfica de Francisco Fernández-Zarza Pérez*, JANO contiene más de 7000 ejemplares reunidos por el artista, desde que comenzó su carrera en 1938 (año en que dibujó a Gary Cooper). El conjunto gráfico no solo recoge su trabajo ilustrativo respecto al cine o a la tipología madrileña de gran interés para él, sino también los dibujos que le dedicaron otros ilustradores (Antonio Casero, Lorenzo Goñi, Rafael Gordillo, Antonio Mingote, Serafin, K-Hito) o que adquirió como coleccionista y admirador de estos (Ramón Casas, Teodoro Delgado o Francisco Pradilla), sin olvidar sus exposiciones, felicitaciones o diferentes trabajos personales.

La exposición *JANO: medio siglo de carteles e ilustración* que se celebra en la Sala de exposiciones de la Biblioteca Regional de Madrid del 21 de junio al 15 de septiembre propone mostrar la variedad de su producción y la versatilidad con que afronta cada nuevo proyecto. Un representante de lo que fue el cartelismo y la ilustración del siglo xx.



JANO en su estudio de la calle Bordadores, 1957. Colección Familia JANO.

JANO, UN ARTISTA POLIFACÉTICO

Víctor Zarza

Comisario de la exposición e hijo de JANO

Los diseños de JANO formaron parte del panorama visual cotidiano de los españoles durante más de cuatro décadas de la segunda mitad del siglo pasado. Gracias, sobre todo, a sus carteles cinematográficos, pegados en las calles y en los exteriores o vestíbulos de los cines. Gracias también a los programas de mano que se entregaban a los espectadores y que servían para informar de los estrenos, a modo de pequeños carteles, en los más diversos locales. Asimismo, su firma iba al pie de los dibujos que se publicaban en la sección de espectáculos de los diarios anunciando las películas. Otro tanto sucedía con sus afiches y elementos publicitarios para teatro, circo o revista, y con las portadas e ilustraciones que realizó para numerosas publicaciones (novelas, cómics, etc.). Esta presencia constante hizo que su nombre alcanzara una gran celebridad, que su estilo fuera fácilmente reconocible y apreciado por miles de personas¹. Sería prácticamente imposible abordar una historia de la cultura gráfica popular del siglo xx en España sin aludir a su polifacética labor.

Autodidacta a su pesar, JANO nunca tuvo ocasión de recibir formación artística de ninguna clase. Sus habilidades fueron el fruto vocacional de sus aptitudes innatas y de la perspicaz observación de la obra de otros artistas.

A diferencia de las que se le han dedicado con anterioridad, esta exposición atiende, en líneas generales y de manera lógicamente

1 "Definidor de un estilo que, pareciendo ser de todos, es solo de él", Manuel Serrano Castelló; texto en el díptico de la exposición "JANO. Temas humorísticos", celebrada en la galería Grifé & Escoda, Madrid, 1972.

sin-tética, a todos los aspectos de su producción artística. Partiendo de los años infantiles y juveniles, periodo germinal de su vocación, se recogen sus trabajos iniciales en el cómic, sus diseños cinematográficos (que en esta ocasión comprenden un número considerable de originales, muchos de ellos nunca expuestos hasta ahora), su labor en el ámbito de la ilustración, así como la de carácter publicitario que desarrolló para otra clase de espectáculos. También se contemplan en esta exposición su obra personal —centrada en el Madrid castizo— e, incluso, sus *afinidades electivas*: la colección que atesoró de piezas de numerosos artistas, fundamentalmente ilustradores.

Se presenta, por primera vez, una visión de JANO como artista polifacético. Tanto como demandan los miles de dibujos que salieron de su mano.



JANO a los seis meses de edad. Celedonio P. López, fotógrafo. Madrid. Colección Familia JANO.

Infancia y adolescencia

Tras esta firma, breve y solo casualmente mitológica, se halla Francisco Fernández-Zarza Pérez, nacido en Madrid el día 5 de junio de 1922; concretamente, en la portería que corresponde al número 7-9 de la calle Núñez de Arce, ubicada en el llamado Barrio de las Letras (entonces distrito de Congreso). Calle con un entorno donde se mezclaba el ambiente artístico, literario y teatral con el taurino y el flamenco. Su padre, Francisco, natural del pueblo toledano de Villarrubia de Santiago, fue jefe de máquinas del Teatro de la Comedia, situado en la paralela calle del Príncipe, cuya entrada de actores era, precisamente, el portal

del mencionado inmueble en el que su esposa, María, nacida en la localidad abulense de Arévalo, ejercía de portera. Aquí residieron hasta el final de la Guerra Civil.



Francisco Fernández-Zarza Rodríguez, padre de JANO. Celedonio P. López, fotógrafo. Madrid. Colección Familia JANO.



María Pérez Serrano, madre de JANO. Colección Familia JANO.

Esa estrecha *vecindad* con el teatro hizo que desde niño JANO se acostumbrase a convivir con la presencia de actores, actrices y autores teatrales, así como con otro tipo de artistas de diversa naturaleza, pues el establecimiento que dirigía Tirso Escudero (residente, asimismo, en el inmueble) programaba por entonces espectáculos variados, aunque su actividad principal era la teatral. Ya de adolescente, JANO llegaría a participar como figurante en el cercano Teatro Español, situado en la plaza de Santa



JANO a los cinco años. Celedonio P. López, fotógrafo. Madrid. Colección Familia JANO.



Niños jugando a pídola en la Plaza de Santa Ana, acuarela, gouache y lápices de color sobre papel. Ca. 1985. Biblioteca Regional de Madrid, Mg.IX/121/5.

Ana, escenario habitual de sus correrías infantiles. Buena parte de su niñez transcurrió en la calle, principalmente dentro de un triángulo geográfico cuyos vértices podrían localizarse en la Puerta del Sol, en el parque de El Retiro y en el paseo del Prado.

Por aquellas calles de su infancia, JANO tendría la fortuna de cruzarse con algunos de los personajes ilustres de la vida madrileña, de los que conservaría un vívido recuerdo. Así, por ejemplo, con el dramaturgo Jacinto Benavente, vecino de la cercana calle de Atocha, siempre con su "andar menudico" —al decir de Tomás Borrás²—, un enorme habano entre los labios y sin perder la ocasión de acariciar la cabeza de algún niño de cuantos encontraba a su paso. Bien diferente era la impresión que Ramón María del Valle-Inclán causaba al chiquillerío, con su aspecto de "viñeta temeraria y delirante", como le definió otro Ramón, Gómez de la Serna³. Quien no les intimidaba en absoluto era el boxeador Paulino Uzcudun, nuestro mejor peso pesado, frecuentemente rodeado de muchachos que le pedían dinero cuando paraba en la terraza de la Cervecería Alemana. El pugilismo sería una de las aficiones juveniles de JANO, que practicaba en la Sociedad Gimnástica Española (a la que abreviadamente se llamaba *La Gimnástica*), al igual que su amigo de aquellos años, Ignacio Fernández Sánchez, luego conocido como Tony Leblanc. También coincidió en varias ocasiones con el escritor Antonio de Hoyos y Vinent, marqués de Vinent, aristócrata con inclinaciones libertarias, cuya apariencia excéntrica e imponente se acentuaba con una voz "gutural y desafinada"⁴ fruto de su sordera; con este llegaría incluso a conversar en los años de la Guerra Civil, cuando el novelista se hacía acompañar de un anarquista ataviado con el clásico uniforme *confederal*⁵ de cuero y pistola al cinto, junto a una exótica mujer de edad imprecisa y aspecto ajado. Otro día, el niño que ya soñaba con dedicarse al arte siguió durante un buen rato, en éxtasis admirativo, a Santiago Rusiñol, porque alguien le había

2 Tomás Borrás, *Jacaranda de Madrid*, Madrid, Vassallo de Mumbert, 1975, p. 358.

3 Ramón Gómez de la Serna, *Retratos contemporáneos escogidos*, Buenos Aires, Editorial Sudamericana, 1968, p.107.

4 El Caballero Audaz (José María Carretero Novillo), *Antonio de Hoyos y Vinent*, La Esfera, Madrid, n.º 110, 5 de febrero de 1916, s/p.

5 Así llamado en referencia al sindicato anarquista CNT (Confederación Nacional del Trabajo).



Los pequeños artistas



MACACO y los maniquitos en la Olimpiada de Amsterdam, por Concha Coloma (Valencia).



MI prima Vicenta, por Paquito Fernández, cinco años (Madrid).



Alicante, por Emilio Albaladejo Soria (Madrid).



MI hermanito, por Teodoro Zurita, once años (Barcelona).



CASA, por José Siervat, siete años (Alicante).



Fuercalar de Archanda, por Fernando de Alzola, doce años (Bilbao).



Salvando un aldirago, por Leandro Prudon, cinco años (Valencia).



MACACO.—Será muy bonita la telegrafía o eso de la radiotelegrafía sin hilos; pero hasta que no se invente el remanar sin hilo, no estoy conforme. Por Justina Romá.



Carabela, por Angel Escudero, nueve años (Valencia).



MI casa, por José María Lozano, doce años (Sevilla).



Un negro, por Gonzalo del Río, once años (Bilbao).



El pintor a su módico. Corrasc un poco más para allá. Por Manuel Alcoschel, nueve años (Jerez de la frontera).



Un cow-boy, por Antonio Rey, diez años (Zaragosa).



Un amigo de Macaco, por Antonio Tórnico, doce años (Castellón).



Una ama de cría, por Conchita Borray, once años (Valencia).



MACACO jugador de golf, por Iligiano Moran, ocho años (Barcelona).



MI capricho, por Julián Legar, ocho años (Soria).

AVISO.—Los originales para esta plana deben venir dibujados con tinta china en una cuartilla de 10 x 18 centímetros, aproximadamente, y al pie de la misma el nombre del autor, su edad y punto de residencia.



El campo de matadero, por Manuel Cortés, trece años (Madrid).



Un greco, por Carlos Ballea, ocho años (Alicante).



—Oye, Tivó, ¿le quitamos la cintura? —No, mujer, que será asunto de sus costillas. Por Filareta-Rael.



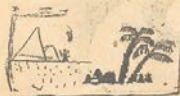
Barco, por Luis Gutiérrez, diez años (Santander).



Si quiere escaparse, se va a ver negro. Por Nicolás Rodríguez (Huelva).



MACACO blanqueador, por P. Javier Aguilera, trece años (Jerez).



En el desierto, por Elio Bayon, diez años (Barcelona).

A los suscriptores de MACACO
Todos los niños que se suscriban a nuestra revista, deben remitirnos su retrato suyo, que se publicará en MACACO por riguroso turno, según lleguen a nuestro poder.



A la una de la noche, en Jauy, por José Eche, cinco años (Madrid).

Macaco. El periódico de los niños, n.º 25, s/p. 15 de julio de 1928.
El segundo dibujo de la primera fila es de JANO. Colección Familia JANO.

dicho que era un pintor famoso. Su porte y atuendo ("chambergó a lo Rubens, chalina, ropa oscura y los pantalones de zuavo"⁶) le parecieron que componían la figura arquetípica del artista.

La vocación de JANO fue muy temprana y de ello queda constancia impresa en el número 25 de *Macaco*. *El periódico de los niños*⁷, donde se le publicó un dibujo hecho a los cinco años. *Macaco* (tanto la revista como el personaje que le daba nombre) fue una creación del dibujante K-Hito (seudónimo de Ricardo García), uno de los renovadores del humorismo gráfico del primer tercio del pasado siglo.



K-Hito (Ricardo García). Dibujo de 'Macaco' dedicado a JANO por su autor, acuarela y tinta sobre papel, 1971. Biblioteca Regional de Madrid. Mg.IX/130/21.

Las páginas de los tebeos, cuentos y publicaciones ilustradas constituyeron para él su primera escuela artística y fuente de inspiración: además del ya mencionado *Macaco*, JANO leía *Pinocho* y las *Aventuras maravillosas de Pipo y Pipa*, ambas del genial Salvador Bartolozzi; los tebeos *Pocholo*, *Mickey*, *Pichi*, *Aventurero*, etc. También los cuentos infantiles de la editorial Ramón Sopena y las colecciones de novelas protagonizadas por Bill Barnes, Doc Savage, La Sombra, Pete Rice (las cuatro editadas por Molino) o Dick Turpin, cuyas portadas a color le fascinaban. De esta época arranca su admiración por Alex Raymond (creador de *Jim de la Jungla*, *El agente secreto X-9* y del futurista

6 Josep Pla, *Santiago Rusiñol y su época*, Destino, Barcelona, 1989, p. 69.

7 Se publicó entre 1928 y 1930.



Fotografía de Gary Cooper aparecida en la contraportada de la revista *Cinegramas*, n.º 10, del 18 de noviembre de 1934, en la que JANO se basó para realizar el retrato del actor. Carboncillo y lápiz grueso sobre papel. 1938. Hemeroteca Municipal de Madrid y Biblioteca Regional de Madrid. Mg.IX/122/131 respectivamente.

Flash Gordon). La prensa gráfica ejerció igualmente su influencia sobre un niño que *devoraba* las imágenes de autores como Narciso Méndez Branga, Rafael de Penagos, Federico Ribas, Fernando Bosch, Santiago Regidor, Ángel Díaz Huertas y los humoristas Sileno (Pedro Antonio Villahermosa y Borao), Manuel Tovar, Francisco Sancha, Tito (Exoristo Salmerón), etc., casi todos ellos ilustradores del semanario *Blanco y Negro*.

Durante este periodo infantil nació también su gran afición por el cine, que se alimentaba a través de publicaciones especializadas como *Cinegramas*, *Cinelandia* o *Proyector*. Los rostros de sus actores predilectos (entre los que se contaban Clark Gable, James Cagney, Wallace Beery, Victor McLaglen o Boris Karloff) fueron sus primeros *modelos* cinematográficos; así lo demuestra el retrato que se conserva de Gary Cooper, dibujado con quince años, donde ya se advierte su talento para captar el parecido de las estrellas.

Guerra Civil

La inmensa tarea propagandística de carácter gráfico puesta en marcha por las distintas organizaciones políticas y sindicales del bando republicano, desde que se inicia el conflicto, supuso un extraordinario acicate para su vocación. Es entonces cuando surge el interés de JANO hacia el cartel, medio que se prodigó considerablemente en estos años como uno de los principales elementos propagandísticos. Fueron muchos los artistas que se entregaron a esta actividad en la zona republicana, un periodo en el que se editaron magníficos y memorables ejemplares⁸, debidos, entre

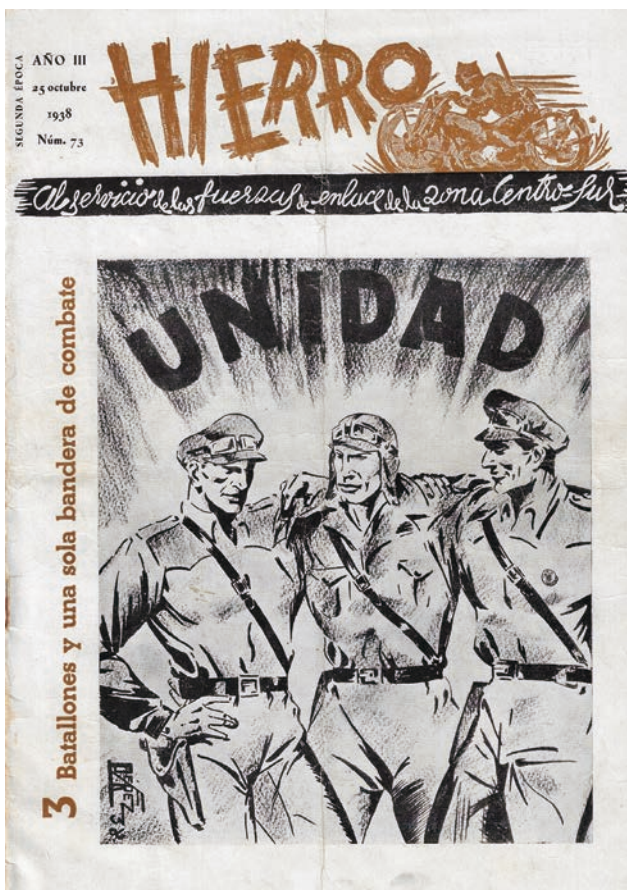
otros, a Josep Renau, Carles Fontseré, Martí Bas, Emeterio Melendreras, José Briones, Parrilla, Lorenzo Goñi, Josep Espert o Ramón Puyol. De todos ellos, el cartelista preferido por JANO era José Bardasano⁹, integrado en la Sección de Artes Plásticas de las Juventudes Socialistas Unificadas, que despertaría en él su inclinación hacia este medio más que ningún otro de los citados. Al regreso de este último del exilio mexicano, llegarían a ser muy buenos amigos. Esta admiración bien podría estar en el origen de la elección del seudónimo elegido por JANO, posiblemente motivado por una cierta semejanza fonética. Por otra parte, su firma



José Bardasano. Litografía dedicada a JANO. Biblioteca Regional de Madrid. Mg.IX/130/2.

8 "El cartelismo fue la actividad cuantitativamente más importante dentro de la evolución plástica en la España republicana durante los años de la guerra". Valeriano Bozal, *Historia del Arte en España*, Madrid, Istmo, 1972, p. 365.

9 Madrid, 1910-1979.



Hierro. Al Servicio de las fuerzas de enlace de la zona Centro-Sur, n.º 73 (2ª época), 25 de octubre de 1938. Colección Familia JANO.

siempre se remataba con un punto, al igual que en el caso de Bar-dasano. Pero esta conjetura no pasa de plantearse en calidad de mera hipótesis.

De JANO se conocen al menos dos dibujos realizados en los años de la guerra, que son algo así como un preámbulo de su trayectoria

profesional. Uno de ellos fue para la portada del número 73 de la revista *Hierro*¹⁰. Dado que esta publicación estaba ligada por esas fechas a "las fuerzas de enlace de la zona Centro-Sur" y que JANO sirvió como enlace ciclista —durante un periodo indeterminado¹¹—, es muy posible que su relación con la revista fuera debida a tal circunstancia. También apareció un dibujo suyo en el número 3 de *Nova Catalunya. Òrgan de la Llar del Combatent Català*¹² en Madrid, firmado F. Pérez¹³ —al igual que el anterior y que el retrato de Gary Cooper antes mencionado—. Al pie, JANO figura adscrito a la 36 Brigada Mixta, a pesar de su edad¹⁴.



Nova Catalunya. Organ de la Llar del Combatent Català a Madrid, n.º 3; s/p. 1 de abril de 1938. Hemeroteca Municipal de Madrid.

Al finalizar la guerra, JANO fue detenido junto con su madre y su hermano José el día 20 de abril de 1939 y conducido al Destacamento

10 2.ª época, 25 de octubre de 1938.

11 Presumiblemente, serviría como enlace desde los primeros meses de la guerra. Así parece indicarlo el que tuviera ocasión de llevar un mensaje a Agapito García Atadell, responsable de las llamadas Milicias Populares de Investigación, ya que este huyó de Madrid en el otoño de 1936 y fue ejecutado en Sevilla en julio del siguiente año.

12 1 de abril de 1938. La sede de la Llar estaba en la calle Serrano, 123.

13 Por motivos que se desconocen, toda la documentación de JANO anterior al servicio militar figura sin la segunda parte (Zarza) del apellido compuesto.

14 La última quinta movilizada por el gobierno republicano, conocida como "quinta del biberón", fue la correspondiente a los nacidos en los años 1920 y 1921.

de la Policía Militar sito en la calle Segovia, n.º 6, donde permaneció tres días. Más adelante, volvió a ser detenido durante nueve o diez días¹⁵. Tras una tercera detención, pasaría alrededor de trece meses en las prisiones de Cisne y Yeserías¹⁶.



Eduardo Sáenz de Buruaga y Polanco. Fotografía dedicada a JANO por el entonces General Gobernador de la 1.ª Región Militar. Amer. Madrid. 1944. Colección Familia JANO.

Los cuadernos de aventuras

En 1943 JANO es llamado a filas. Tras el periodo de instrucción, fue destinado al Gobierno Militar, ubicado en el madrileño paseo de la Reina Cristina. Sus dotes artísticas le atrajeron la simpatía del general Eduardo Sáenz de Buruaga y Polanco, a la sazón gobernador militar de la I Región, así como de su asistente, el comandante Miguel Cornejo de Heras, gracias a lo cual su servicio militar transcurrió en unas condiciones bastante favorables.

Es en estos años cuando JANO —firmando ya con tal seudónimo— se integra en el estudio de Adolfo López Rubio, quien dirigía a un equipo de dibujantes que trabajaba para las editoriales ma-

drileñas Rialto y Marisal, realizando lo que entonces se llamaban *cuadernos de aventuras* y que hoy denominamos *cómics*. Colabora-

15 Declaración de Francisco Fernández Pérez del día 14 de noviembre de 1940. Procedimiento Sumarísimo de Urgencia n.º 101167, Plaza de Madrid, folios 1 y 2. Archivo General e Histórico de Defensa. Madrid. En este documento JANO figura ya como dibujante en su filiación.

16 Se le concedió libertad provisional con fecha del 10 mayo de 1941. Ídem, folio 24.



Pase pernocta a nombre de JANO durante el Servicio Militar. 1944. Colección Familia JANO.

dores de López Rubio fueron también Celedonio Perellón, Rafael Gordillo, Alfredo Ibarra, José Muro, Federico Blanco, los hermanos José y Carlos Laffond, Vigil (Luis Álvarez Prieto), Manuel Huete, José Aroca, Manuel Cuesta y, entre otros más, Víctor de la Fuente.

JANO participó en varias series de cuantas se produjeron en aquel estudio, siendo la principal *Satanás*¹⁷, que posteriormente pasaría a llamarse *Ginesito*, "uno de los héroes más populares de la posguerra"¹⁸. El personaje que le daba título estaba basado en un muchacho real, Ginés Gallego, actor secundario y asiduo visitante del taller de López Rubio, que era conocido en el mundo

17 Colección Diamante Amarillo, Ediciones Rialto, Madrid, 1944-1945. https://www.tebeosfera.com/numeros/diamante_amarillo_1944_rialto_2.html [25/03/2024]. Agradezco a Manuel Barrero, de Tebeosfera, su inestimable ayuda a la hora de documentar la labor de JANO como dibujante de cómics.

18 Jesús Cuadrado, *Diccionario de uso de la historieta española (1873-1996)*, Madrid, Compañía Literaria, 1997, p. 451.



Satanás entre las pieles rojas.
 Colección Diamante Amarillo, n.º 3.
 Ediciones Rialto.
 Madrid. 1944.
 Colección Familia JANO.



Terror a medianoche. Colección Diamante Negro, n.º 28.
 Ediciones Rialto. Madrid. 1943. Colección Familia JANO.

Ginesito en la selva.
 Colección Diamante
 Amarillo, n.º 34.
 Ediciones Rialto.
 Madrid. 1944.
 Colección
 Familia JANO.





Diseño original de personajes para *Zanahorias*.
El bandido de Chicago. Grafito sobre papel. 1944.
Colección Familia JANO.

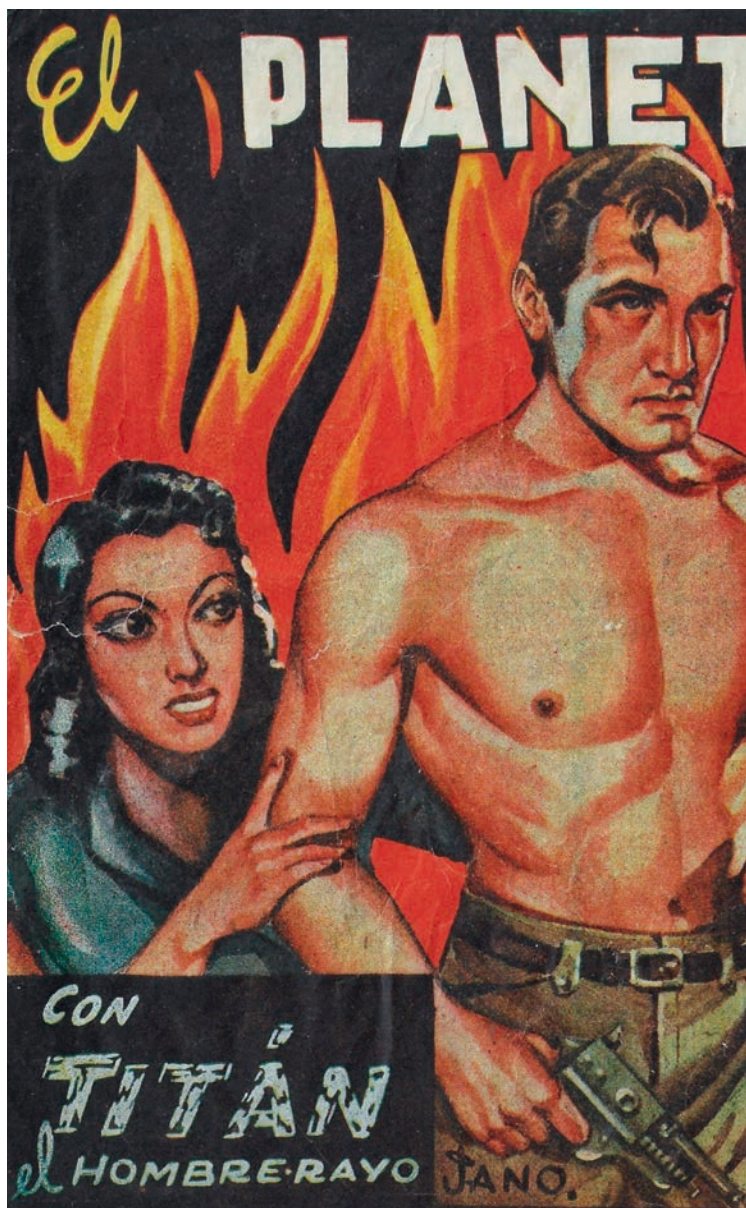
cinematográfico con el nombre de *Satanás*, presumiblemente debido a su condición de pelirrojo¹⁹. JANO realizaría muchas de las portadas e historietas de *Ginesito*; de estas últimas, algunas en colaboración con otros dibujantes—como es el caso del primer

19 Con tal seudónimo aparece en los títulos de crédito de varias de las películas en las que participó, de ahí que la serie se titulara inicialmente *Satanás* (hasta el número 22).



Zanahorias. *El bandido de Chicago*. Colección Diamante Verde, n.º 1. Ediciones Rialto. Madrid. 1944, Colección Familia JANO.

El planeta en llamas.
Colección Pelicano,
s/n. Ediciones
Marisal. Madrid.
1944. Colección
Familia JANO.



TA en LLAMAS





Venganza india. Colección Sabú, n.º 1. Diseño original. Tinta y grafito sobre papel. 1949. Biblioteca Regional de Madrid. Mg.IX/128/37.

número, donde trabajó juntamente con Alfredo Ibarra—. También participó en las colecciones Diamante Negro²⁰ y Diamante Verde, que se titulaba *Zanahorias. El bandido de Chicago*²¹; aunque se conocen algunos diseños suyos de personajes (uno de ellos con su mismo nombre), no hay constancia de que JANO dibujara nada más que las portadas. Para la Colección Pelicano, de Ediciones Marisal²², sí que hizo además historietas, mientras que de la

20 Colección Diamante Negro, Ediciones Rialto, Madrid, 1943-1945. https://www.tebeosfera.com/colecciones/diamante_negro_1943_rialto.html [25/03/2024]

21 Colección Diamante Verde, Ediciones Rialto, Madrid, 1944. https://www.tebeosfera.com/colecciones/diamante_verde_1944_rialto.html [25/03/2024]

22 Madrid, 1944. https://www.tebeosfera.com/colecciones/pelicano_1944_marisal.html [25/03/2024]

serie *Sabú*²³ solo realizaría la portada del primer número; su retrato del famoso actor indio quedó como imagen principal para el resto de las cubiertas.

Los diseños cinematográficos

Fue también durante el servicio militar cuando JANO entró en contacto con la distribuidora cinematográfica Hispano-Mexicana Films, recién establecida en la capital. Un retrato en grisalla del cantante Jorge Negrete para la película *El rebelde* (Jaime Salvador, 1943), estrenada en España en 1945, le abriría las puertas de dicha distribuidora. En este periodo inicial JANO realizó clichés de prensa, dibujos para guías publicitarias, para listas de material y diseños de programas de mano, pero no carteles, ya que el cartelista de Hispano-Mexicana Films era entonces el valenciano Emilio Chapi.



El rebelde. Diseño original para guía publicitaria. Tinta y gouache sobre papel. 1945. Biblioteca Regional de Madrid Mg.IX/127/331.

Los **clichés de prensa** estaban destinados a anunciar las películas en periódicos y revistas; se hacían distintos modelos con proporciones variadas. Las **guías publicitarias** o *press-books* estaban dirigidas a los medios y a los empresarios de las salas de cine. Con formatos diversos (una o más hojas, desplegadas, etc.), las guías solían reproducir el diseño del cartel o contar con uno específico; las más completas también incluían los clichés de prensa y algunas

23 Editorial Aspiraciones, Madrid, 1949. https://www.tebeosfera.com/colecciones/sabu_1949_aspiraciones.html [25/03/2024]

El majestuoso cine
GRAN VIA
EMPRESA DE HISPAMEX

El elegante cine
VERGARA
COYA esgrima GI-MOLA.

Y

Critica y publica, confirman a Cantinflas como el más grande de los actores cómicos.

MARCA
Esta es, sin duda, la mejor película que ha traído a la pantalla el gran Mario Moreno "Cantinflas". Es la revolución cómica de estos tiempos.

ABC
En su GRAN HOTEL, sus capítulos de gracia y gracia, se abre al público una gran obra de arte. Primero, es una obra maestra, en un género que, por lo común, es un hato de...

MADRID
Su forma de actuar resulta interesante y de la misma manera, convertido en un actor y comediante, pero siempre gracioso.

Arriba
El éxito de esta película de Cantinflas ha sido tan grande como merecido, ya que GRAN HOTEL es, posiblemente, la mejor que hemos visto del popular Mario Moreno. Es una película que debe verse cuando menos un par de veces para poder apreciar el arte de este gran actor.

PUEBLO
Es que en dicha película resulta hallamos ante una película más que divertida que las anteriores; ambas cosas.

EL ALCAZAR
GRAN HOTEL, estrenada el día de hoy, es una obra maestra de la producción mexicana. Se trata de una producción más que interesante en cuanto a su interpretación, ya que se encuentran casi todas las características de este género.

Dígame
"Cantinflas" - D. Mario para los intimos, y que conste que el día de hoy es el primer día después de verse en este "Gran Hotel", con su gran trabajo en "GRAN HOTEL", que es, sin duda, un actor cómico de gran categoría.

SEMANA

GRAN HOTEL
UNA SUPERPRODUCCIÓN de POSA FILMS, S.A. 1945.

Gran Hotel. Diseño original para cliché de prensa. Tinta, gouache, papel impreso y lápiz graso sobre papel. 1945. Biblioteca Regional de Madrid. Mg.IX/127/426.



San Francisco de Asís. Diseño original para programa de mano. Tinta, gouache y fotografía sobre papel. Programa de mano. 1946. Biblioteca Regional de Madrid. Mg.IX/127/926 y Mg.IX/135/1, respectivamente.

fotografías, junto a la ficha técnica y artística, la sinopsis y frases publicitarias. Las denominadas **listas de material** estaban destinadas, al igual que las guías, a los empresarios de los cines. Incluían los títulos propuestos para cada temporada. Los formatos eran muy variables (carpetas, cuadernos, etc.), y, en ocasiones, contaban con diseños propios. El **programa de mano**, por último, se entregaba al público para anunciar los estrenos, generalmente con información adicional impresa en el reverso, como la relativa a la

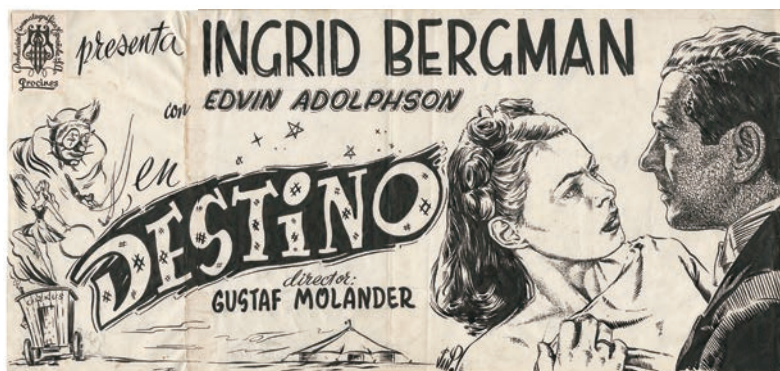


Bodas blancas. Diseño original para cliché de prensa. Tinta, gouache y lápiz grueso sobre papel. 1946. Biblioteca Regional de Madrid. Mg.IX/127/111.



El último refugio.

Diseño original para cliché de prensa. Acuarela, tinta, grafito, papel impreso y fotografía sobre papel. 1947. Biblioteca Regional de Madrid. Mg.IX/127/366.



Destino. Diseño original para cliché de prensa. Tinta sobre papel. 1947. Biblioteca Regional de Madrid. Mg.IX/127/206.

fecha y local de proyección. Los había con diseño particular o que reproducían el mismo del cartel. De pequeñas dimensiones, el tamaño octavilla fue el más común, aunque también se editaron con distintas formas y proporciones.

El primer cartel de JANO data de 1947 y fue de nuevo para otra película protagonizada por Jorge Negrete, *¡Ay Jalisco no te rajes!* (Joselito Rodríguez, 1941), quien entonces gozaba de una gran popularidad en España. En este destacan ya dos recursos que serían muy característicos de su estilo: el retrato y la caricatura.



¡Ay Jalisco no te rajes! Cartel. 1947. Biblioteca Regional de Madrid. Mg.XXXVIII/162/778.



SUBURG



JANO en su mesa de trabajo. Estudio de la calle Bordadores. Colección-Familia JANO.



Cielo Negro. Cartel. 1951.
Biblioteca Regional de Madrid.
Mg.XXXVIII/162/919.



Segundo López aventurero urbano. Cartel. 1953.
Biblioteca Regional de Madrid.
Mg.XXXVIII/162/355.

El procedimiento litográfico que se utilizaba para la reproducción de los carteles en esta etapa inicial de JANO determinaba en buena medida el trabajo de los diseñadores, que debían ajustar el tratamiento a los condicionantes que aquel imponía. Ello hizo que se prodigara el modelado a base de planos y que las gradaciones se obtuvieran por medio del aerógrafo —como puede comprobarse en su primer afiche—; una herramienta que se hallaba muy extendida entre los cartelistas pero que no le gustaba a JANO por su complicada manipulación. Pronto buscaría una alternativa al aerógrafo y optó por la técnica del *pinxel seco*, que consiste en mezclar la pintura con poco diluyente, de manera que se consiguen efectos semejantes a los de un estarcido.

En aquella primera etapa, el procedimiento empleado para la elaboración de los carteles era *gouache* sobre papel. Durante el tiempo en que se reprodujeron litográficamente, los diseños



¡Bienvenido, Mr. Marshall! Diseño original del cartel. 1953. Colección Julián Iglesias.



Arriba, de izquierda a derecha:
La ladrona, su padre y el taxista.
 Cartel. 1955. Biblioteca Regional
 de Madrid. Mg.XXXVIII/162.782;
 y *La mujer X*. Cartel. 1956.
 Biblioteca Regional de Madrid.
 Mg.XXXVIII/162/701, A.



El hijo prodigo. Diseño original para
 programa de mano. Acuarela y
 gouache sobre papel. 1958. Biblioteca
 Regional de Madrid. Mg.IX/127/295.



Pan, amor y... Diseño original para programa de mano. Acuarela, tinta y gouache sobre papel. 1956. Biblioteca Regional de Madrid, Mg.IX/127/849.

debían ser del mismo tamaño que iba a tener su edición: 70 x 100 cm. El papel solía montarse en un tablero, reforzado con un bastidor para darle consistencia, pero después se trabajaría, por lo general, colocándolo directamente en la pared del estudio. La idea elegida se trasladaba al soporte definitivo con ayuda de una cuadrícula, al igual que se hacía con las fotos que servían de referencia. Más adelante esta práctica se sustituiría por el uso de un proyector de opacos y, cuando la entrada del sistema *offset* permitió que los originales no tuvieran que ser de idénticas dimensiones que el material impreso, se usaba una caja de luz para pasar el boceto o las fotografías al soporte mediante calco.

El formato habitual de los carteles era —y sigue siendo— el de 100 x 70 cm. Luego estaban los carteles de dos hojas (140 x 100 cm) y los de tres (210 x 100 cm).

El resto de los elementos publicitarios se hacía en tamaños más reducidos. Los clichés de prensa se dibujaban con tinta, generalmente a base de tramas o aguadas en función del sistema de impresión de los medios en los que se fueran a reproducir. A veces se empleaba el fotomontaje, al igual que en los programas de mano y, más adelante, también en algunos carteles.

A comienzos de la década de 1950 el estilo de JANO se fue afianzando paulatinamente, con propuestas más personales y dentro de una línea de concepción más regular. Es cuando cambia la grafía de su firma —justo en el año 1950—, menos historizada y con mejor legibilidad que la anterior. Además de acrecentarse sus habilidades como fisionomista y caricaturista, los afiches de JANO empezaron a destacar por su mayor solidez, compositiva y estilística, para adaptar el carácter de estos a la temática de cada película en cuestión.

A la hora de abordar los diseños cinematográficos, el material de partida más común con el que contaba JANO era una sinopsis argumental y una colección de fotografías de rodaje en blanco y negro. Previamente tenía que plantear varios bocetos, entre los



Fotografía empleada por JANO para los diseños de la película *El Capitán Veneno* y dedicada a JANO por Fernando Fernán Gómez. Ca. 1951. Biblioteca Regional de Madrid. Mg.IX/134/71; y diseño original incompleto para programa de mano de *El Capitán Veneno*. Acuarela y gouache sobre papel. 1951. Biblioteca Regional de Madrid, Mg.IX/127/243.



Boceto en grafito sobre papel y programa de mano de *El Capitán Veneno*. 1951. Biblioteca Regional de Madrid. Mg.IX/127/244 y Mg.IX/135/2.

cuales la distribuidora elegía los que se utilizarían para carteles, programas de mano, etc.

En España, al igual que en muchos otros países, los rostros de los protagonistas solían ser el principal reclamo publicitario de un film, como sigue sucediendo, en gran medida, en la actualidad. Por eso el parecido, el hecho de que los actores y actrices fueran reconocibles con facilidad, era una condición indispensable para esta clase de trabajos, que debía mantenerse incluso en las caricaturas. También era importante la expresividad, así como el carácter de la composición integral, la elección de los motivos, el tratamiento plástico y el cromatismo: elementos con los que había que comunicar al espectador la temática y el género de las películas. A ello contribuía igualmente el diseño tipográfico de los títulos, cuya morfología solía ser muy significativa al respecto.

Un caso especial por su singularidad, en varios aspectos, lo constituye el cartel que JANO realizó para *Surcos* (José Antonio Nieves Conde, 1951). En primer lugar, porque su concepción simbólica se aparta del esquema habitual (retrato de intérpretes) y, asimismo, por el hecho de que este se empleara solo para la promoción del film en el extranjero; su lanzamiento en España se hizo con un modelo más convencional. Este diseño quedó finalista en el certamen de carteles que se celebró dentro del Festival de Cannes (1952) al que concurrió *Surcos*, donde no recibió el primer premio, según testimonio del propio Nieves Conde, debido a motivos políticos —así se lo confesó en su momento uno de los miembros del jurado²⁴.

24 "Recuerdo especialmente el cartel de mi película *Surcos*, que a punto estuvo de ganar un certamen internacional de afiches celebrado en el festival de Cannes cuando se presentó allí esta película". Recogido en Víctor Zarza, *Ilusión y memoria. Los carteles cinematográficos de JANO*, *ABC Cultural*, Madrid, n.º 511, 10 de noviembre de 2001, p. 47. El testimonio del miembro del jurado me lo transmitió Nieves Conde en conversación telefónica, mantenida con motivo del artículo de referencia.



Surcos. Cartel. 1951. Biblioteca Regional de Madrid. Mg.XXXVIII/162/757.1.



Jano en su estudio de la calle Bordadores. Fotografía de Carlos, Reportajes Gráficos. 1957. Colección Familia JANO.



JANO y sus colaboradores en el estudio. De izquierda a derecha: Mateo (José Sánchez Moral), José Luis Moya, José Montalbán y JANO. Colección Familia JANO.

Instalado desde finales de la década de los años cuarenta en un estudio en la calle Bordadores, n.º 5 (que también era su domicilio, compartido con la familia de su esposa, Carmen Rodríguez Benito)²⁵, el creciente volumen de trabajo hizo que JANO pronto tuviera que buscar colaboradores: Ramón Padilla (con quien firmó

Ramón Padilla. *Caricatura de JANO*, acuarela y gouache sobre papel. 1952. Biblioteca Regional de Madrid. Mg.IX/131/14.



25 JANO llegaría a tener otros dos estudios: en la plazuela del Conde Miranda n.º 1 y en la Cava Baja n.º 42.



Han robado un tranvía.
 Cartel. 1959. Biblioteca Regional de Madrid. Mg.XXXVIII/162/766.



Luces de candilejas. Cartel. 1959. Biblioteca Regional de Madrid. Mg.XXXVIII/162/810.

algunos carteles conjuntamente), José Montalbán²⁶, José Luis Moya o José Sánchez Moral (Mateo), además de los rotulistas Alberto Morata y Santiago Bestard, entre otros. A ellos se sumaría Antonio López (no el afamado pintor manchego) para la pintura de las fachadas del cine Gran Vía, que estuvieron realizando en la primera mitad de los años cincuenta y que se hacían detrás de la misma pantalla de esta sala. Las llamadas "fachadas" —en alusión a donde iban situadas— eran enormes cartelones que se pintaban

26 Tras abandonar el taller de JANO, José Montalbán se fue a trabajar a los Estudios Moro, especializados en películas de animación y anuncios publicitarios, al tiempo que se estableció como cartelista independiente. Véase Víctor Zarza, "Montalbán inolvidable", *AGR. Coleccionistas de Cine*, n.º 30, 2006, pp. 116-141.



Centauros del desierto. Cartel. 1960. Biblioteca Regional de Madrid. Mg.XXXVIII/162/815.



Tengo 17 años. Cartel de 3 hojas. 1964.
Biblioteca Regional de Madrid. Mg.38/162.25.



La caída del Imperio Romano. Diseño original para cartel de 4 hojas. Acuarela y gouache sobre papel. 1964. Biblioteca Regional de Madrid. Mg.IX/127/1058.



Nunca pasa nada. Diseño original para cartel. Acuarela, gouache y tinta sobre papel. 1964. Biblioteca Regional de Madrid.Mg.IX/127/825.



Samba. Diseño original, de uso desconocido. Acuarela y gouache sobre papel. 1964. Biblioteca Regional de Madrid. Mg.IX/127/1056.



Cabriola. Diseño original para cartel de 3 hojas. Acuarela, gouache y tinta sobre papel. 1964. Biblioteca Regional de Madrid. Mg.IX/127/1059.



Noche de Titanes. Diseño original para cartel. Acuarela, gouache y tinta sobre papel. 1967. Biblioteca Regional de Madrid. Mg.IX/127/824.



La ciudad no es para mí. Cartel. 1966. Biblioteca Regional de Madrid. Mg.XXXVIII/162/298.



El retrato de Dorian Gray. Diseño original para cartel. Acuarela, gouache y tinta sobre papel. 1970. Biblioteca Regional de Madrid. Mg.IX/127/341.



Maruja Diaz
Ricardo Garrone en



CARMEN

BOOM
EASTMAN COLOR · PANORAMICA



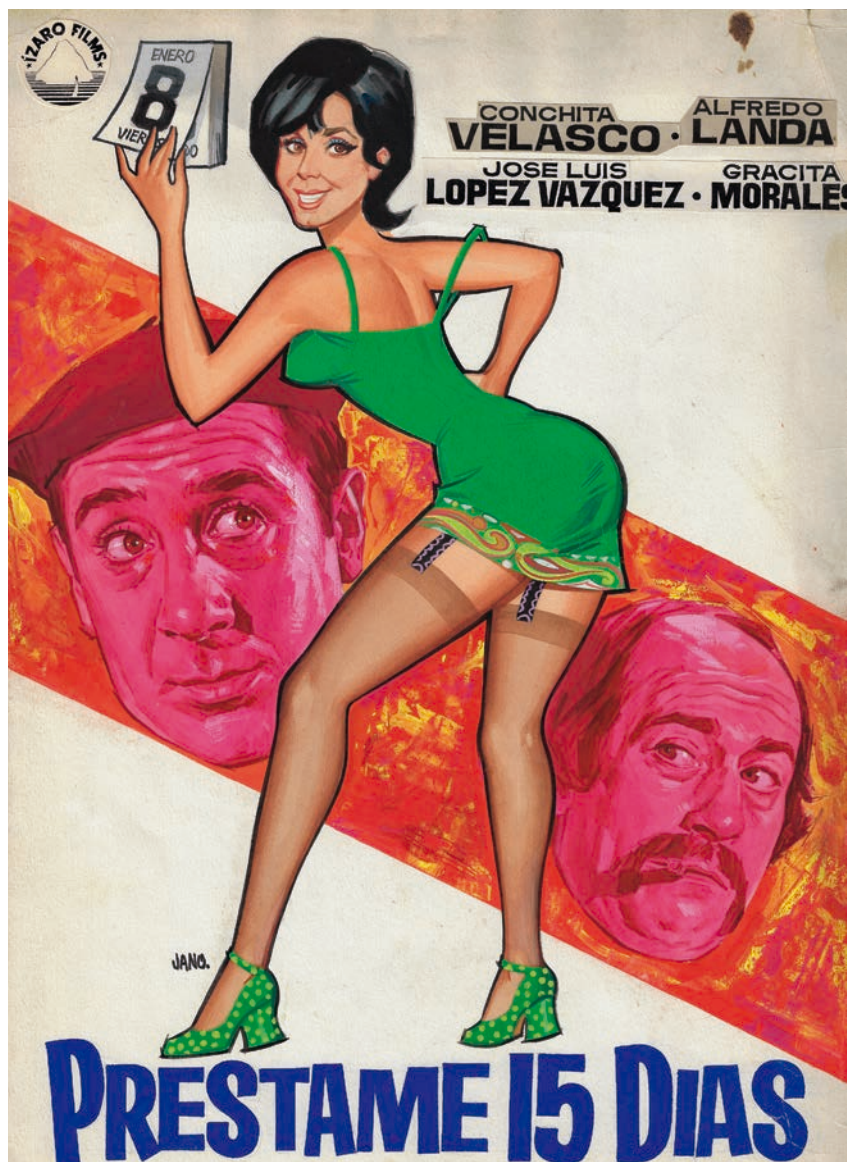
con
Margot Cottens
Manuel Codeso

DIRECTOR **Nick Nostro**

PRODUCTOR
EJECUTIVO **Espartaco Santoni**

UNA COPRODUCCION HISPANO-ITALIANA DAURO FILMS (MADRID) Y GENERAL INTERNACIONAL FILMS (ROMA)

Carmen Boom. Diseño original para cartel. Acuarela, gouache,
fotografía iluminada con anilina y letraset sobre papel. 1971.
Biblioteca Regional de Madrid. Mg.IX/127/132.



Préstame 15 días. Diseño original para cartel. Inédito. Acuarela, gouache, tinta y papel fotográfico sobre papel. 1971. Biblioteca Regional de Madrid. Mg.IX/127/891.



Soldado azul. Diseño original para cartel. Inédito. Acuarela y gouache sobre papel. 1972. Biblioteca Regional de Madrid. Mg.IX/127/1057.



César y Rosalía. Diseño original para cartel. Inédito. Acuarela, gouache, lápices de color y papel fotográfico sobre papel. 1973. Biblioteca Regional de Madrid. Mg.IX/127/1054.



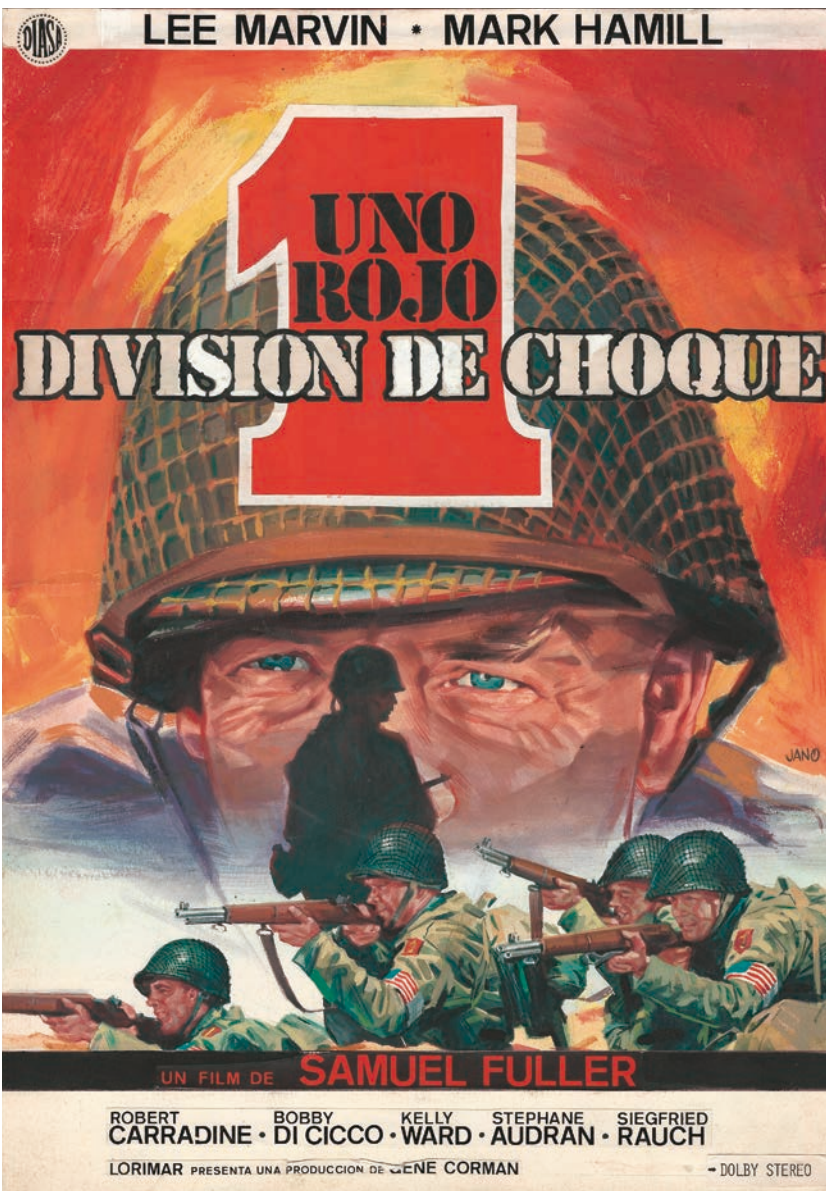
No es bueno que el hombre esté solo. Diseño original para cartel. Acuarela, gouache y tinta sobre papel. 1973. Biblioteca Regional de Madrid. Mg.IX/127/1053.



Inglaterra me hizo. Diseño original para cartel. Acuarela, gouache, retícula, papel fotográfico iluminado con anilina sobre papel. 1973. Biblioteca Regional de Madrid. Mg.IX/127/453.



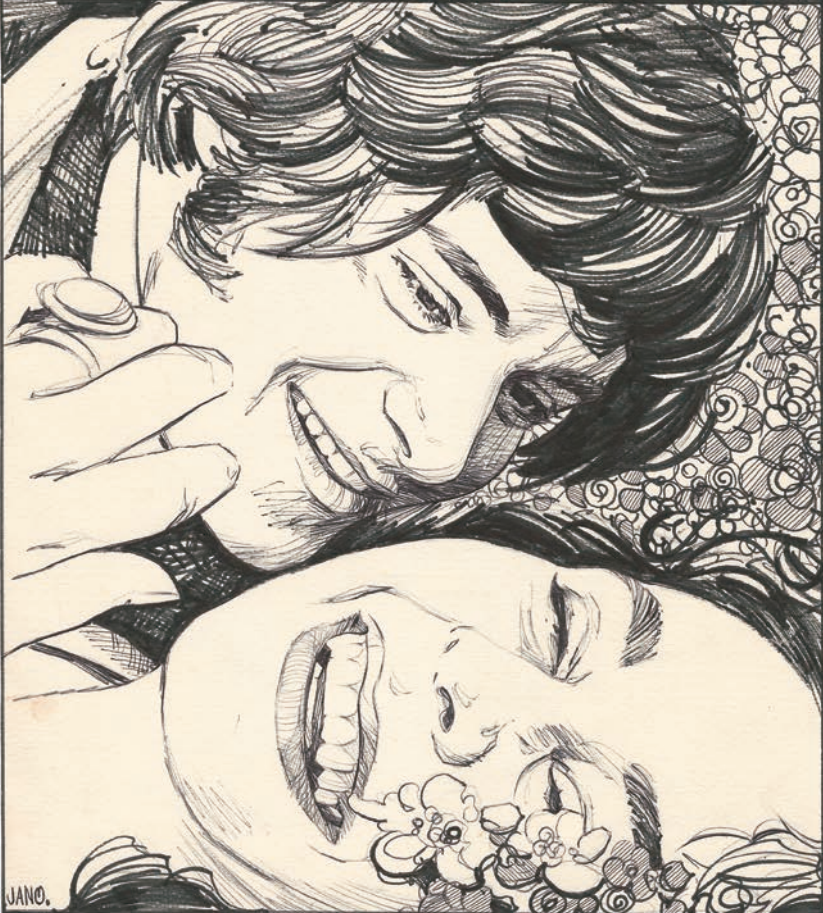
El retorno de Walpurgis. Cartel. 1973. Biblioteca Regional de Madrid.
Mg.XXXVIII/162/687.



1 Rojo división de choque. Diseño original para cartel. Acuarela, gouache y letraset sobre papel. 1980. Biblioteca Regional de Madrid. Mg.IX/127/1027.



EL JOVEN Y LA CUARENTONA



JEAN SIMMONS * LEONARD WHITING

DIRECTOR: ALVIN RAKOFF

COLOR

El joven y la cuarentona. Diseño original para cliché de prensa. Tinta y papel fotográfico sobre papel. 1975. Biblioteca Regional de Madrid. Mg.IX/127/303.



EL JOVEN Y LA CUARENTONA



JANO.

JEAN SIMMONS * LEONARD WHITING

DIRECTOR: ALVIN RAKOFF

COLOR

El joven y la cuarentona. Diseño original para cartel. Acuarela, gouache, lápices de color y letraset sobre papel. 1975. Biblioteca Regional de Madrid. Mg.IX/127/302.



Flor en la sombra. Boceto a color para el cartel utilizado en el rodaje de la película *El Sur*. Acuarela, gouache y tinta sobre papel. 1982. Biblioteca Regional de Madrid. Mg.IX/127/357

con temple a la cola sobre telas montadas en bastidor; una vez que la película dejaba de proyectarse, se eliminaba lo pintado y estas se reutilizaban.

Volviendo al material impreso, la aparición del *offset* le permitió a JANO hacer uso de una mayor variedad tanto a nivel de tratamiento como de riqueza cromática; especialmente en los carteles, puesto que este sistema ya se empleaba con anterioridad para la impresión de elementos de menores dimensiones (programas de mano, guías publicitarias, etc.). Entonces fue cuando comenzó a emplear la acuarela junto con el *gouache* y, más adelante, los lápices de colores.

En esta exposición puede comprobarse, a la vista de sus dibujos originales, la diversidad de planteamientos y resoluciones que JANO fue capaz de poner en juego a lo largo de su dilatada trayectoria, siempre en sintonía no solo con la naturaleza argumental de las películas —como ya se ha señalado—, sino también en consonancia con las sucesivas estéticas que se iban imponiendo en el campo del diseño y en términos socioculturales, pues sus trabajos iban dirigidos a un público determinado por tales condicionantes.



JANO en su mesa de trabajo en el estudio de Cava Baja. 1987. Colección Familia JANO.



Autocaricatura. Acuarela y gouache sobre papel. Ca. 1950. Biblioteca Regional de Madrid. Mg.IX/131/9.

Caricaturas de cine

La caricatura fue para JANO una modalidad que practicó con mucha frecuencia, incluso en la intimidad, y que se halla muy próxima a su condición de retratista. En ella veía una manera de plasmar los rasgos con un mayor grado de perspicacia, aun cuando fuera desde una concepción humorística y, por tanto, tendente a la exageración. Resulta muy significativo lo que Alfredo Landa le dijo en una ocasión, y es que se reconocía más en sus caricaturas que cuando se miraba al espejo.

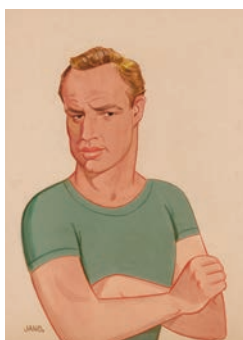
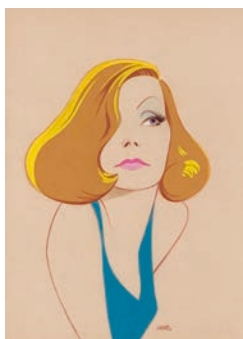
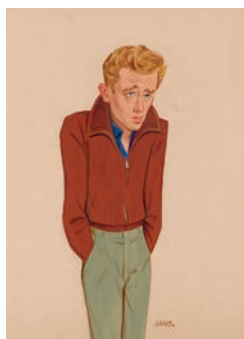
A mediados de la década de los años ochenta, JANO realizó por iniciativa propia, como mero disfrute personal, alrededor de una veintena de caricaturas de estrellas del cine clásico hollywoodiense que conforman una serie. Algunas, pocas, quedaron sin acabar y otras solo planteadas a modo de bocetos. En conjunto, suponen una excelente muestra de sus dotes para este *difícil arte* —como en ocasiones se le ha calificado— y de su predilección por el mismo. También son testimonio de su afición cinematográfica, más allá de lo estrictamente profesional.



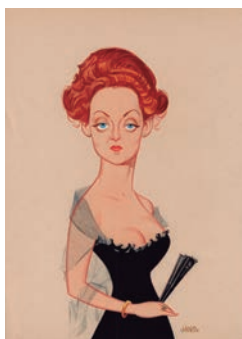
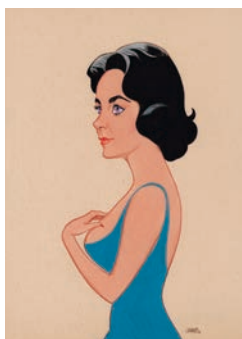
Las estrellas están verdes. Diseño original para cartel. Acuarela, gouache y fotografía iluminada con anilina sobre papel. 1973. Biblioteca Regional de Madrid. Mg.IX/127/642.



Charles Chaplin, Charlot. Acuarela, *gouache* y lápices de color sobre papel. Ca. 1985. Biblioteca Regional de Madrid. Mg.IX/126/14.



De izquierda a derecha y de arriba a abajo: Orson Welles (*Ciudadano Kane*), Clark Gable, James Dean, Erich von Stroheim, Greta Garbo, Charles Laughton (*Testigo de cargo*), Buster Keaton (*El navegante*), Marlon Brando (*Un tranvía llamado deseo*) y Wallace Beery (*Champ 'El campeón'*). Acuarela, gouache y lápices de color sobre papel. Ca. 1985. Biblioteca Regional de Madrid.



De izquierda a derecha y de arriba a abajo:
Richard Widmark (*El beso de la muerte*), Elizabeth Taylor,
James Cagney, Edward G. Robinson, Bette Davis (*La loba*),
Humphrey Bogart, Rodolfo Valentino (*Los cuatro jinetes
del Apocalipsis*) y Marlene Dietrich. Acuarela, gouache y lápices
de color sobre papel. Ca. 1985. Biblioteca Regional de Madrid.

Ilustración editorial

Casi coincidiendo con su entrada en el mundo del cine, JANO fue requerido para el diseño de portadas e ilustraciones. Prueba de la notoriedad alcanzada en apenas cuatro años de profesión es el hecho de que en 1949 fuera seleccionado como uno de los principales dibujantes del momento para participar en la ilustración de una edición de *El Quijote*, organizada por el Patronato del IV Centenario del Nacimiento de Cervantes a instancias del Instituto Nacional del Libro Español, dependiente del Ministerio de Educación Nacional²⁷. Con todos los originales se realizó una exposición en el Círculo de Bellas Artes de Madrid, durante el mes de mayo de 1948²⁸, pero no consta que finalmente se llevara a cabo edición alguna con las ilustraciones²⁹.

Hacia 1945 comenzó su extensa colaboración con la madrileña editorial Tesoro. Inicialmente, como integrante del estudio de

27 Fueron convocados, entre otros, A. T. C. (Ángeles Torner Cervera), Francisco Alpresa, Arturo Ballester, Francisco Batet, Jesús Blasco, Juan Pablo Bocquet, José Briones, Antonio Buero Vallejo, José Caballero, Antonio Casero, Pedro Clapera, Ismael Cuesta, Fernando Chausa, Teodoro Delgado, Francisco Domingo, Francisco Esteve Botey, Emilio Ferrer, Emilio Freixas, Víctor de la Fuente, Lorenzo Goñi, Antonio Hernández Palacios, Enrique Herreros, Alfredo Ibarra, Juan Junceda, José Laffond, Manuel Mampaso, Teodoro Miciano, José Luis Moro, Enrique Ochoa, Ricardo y Alfredo Opisso, Celedonio Perellón, Gregorio Prieto, Manolo Prieto, Pedro Pruna, Ramón Puyol, Riera Rojas o José Segrelles. Quien figuraba como director artístico de esta edición nacional del *Quijote* era el catedrático Miguel Herrero García.

28 *Exposición de ilustraciones del Quijote destinadas a la edición conmemorativa mandada hacer por el Patronato del IV Centenario del Nacimiento de Cervantes* (catálogo): Luis Montañés Fontenla, *Semblanza de los ilustradores del Quijote que figuran en la exposición*, Círculo de Bellas Artes, Madrid, 1948.

29 A JANO le correspondió uno de los motivos más complejos, a la par que sugerentes, de la obra cervantina: cuando al arrancar la novela, en su primer capítulo, se describe al hidalgo manchego embebido en la lectura de libros de caballería.

Adolfo López Rubio³⁰ y, después, ya de forma independiente. Sus primeras portadas fueron para la colección Ediciones Siglo XX, que incluía tanto a autores nacionales (destacan cuantitativamente las de Pedro Mata entre las realizadas por JANO) como internacionales (Mark Twain, Honoré de Balzac, Rudyard Kipling, etc.), además de una subserie de novelas históricas (con frecuencia de Manuel Fernández y González). De muchas de ellas volvería a hacer nuevas versiones para reediciones sucesivas.

Desde sus inicios como portadista aparece una práctica que sería habitual en él: la representación de algunos personajes con el rostro de conocidas estrellas de la pantalla. Si bien en ciertas ocasiones estaba justificada por tratarse de títulos que contaban con su correspondiente versión filmica (como es el caso de *Duelo al sol* de Ben Hecht)³¹, en otras cabe la sospecha de que le fuera así requerido por parte de los editores a modo de reclamo comercial. Un ejemplo paradigmático en tal sentido lo constituye la Colección Popular Literaria, de la ya mencionada Editorial Tesoro, cuyas portadas ofrecen una copiosa galería de retratos de actores y actrices.



Ilustración —correspondiente al capítulo 1º, 1ª parte— para la "Edición Nacional del Quijote" que promovió el Instituto Nacional del Libro, pero que no llegaría a publicarse. 1948. Colección Familia JANO.

30 Participando en la serie de cuadernos de aventuras titulada *Panchito* (1945). López Rubio también hizo portadas para novelas en esta editorial.

31 JANO realizó también los dos carteles que se hicieron para el estreno en 1953 del film homónimo en España.



Pedro Mata. *El pájaro en la jaula*. Ediciones Siglo XX. Editorial Tesoro, Madrid. 1948. Colección Familia JANO.



Álvaro Retana, *¡Pobre chica... la que tiene que servir...!* Colección Carnaval. Editorial Tesoro. Madrid. Diseño original para portada. Acuarela y gouache sobre papel. 1955. Colección Familia JANO.



Niven Busch. *Duelo al sol*. Colección Siglo XX. Editorial Tesoro. Madrid. Sobrecubierta. 1955. Colección Familia JANO.



Fedor Dostoievsky, *El gran jugador*. Colección Popular Literaria, n.º 63. Editorial Tesoro, Madrid. 1957. Colección Familia JANO.



María José R. Manterola, *La muralla de cartón*. Biblioteca de Chicas, n.º 83. Ediciones Cid. Madrid. Diseño para portada y contraportada. Acuarela, gouache y papel impreso sobre papel. 1955. Biblioteca Regional de Madrid. Mg.IX/128/17.



Pedro Roger, *El granuja*. Biblioteca de Chicas, n.º 242. Ediciones Cid. Madrid. Madrid. Colección Familia JANO.

Otras de sus colaboraciones más memorables y que le dieron mayor popularidad fueron las ilustraciones para *Chicas*. *La revista de los 17 años* y las portadas para la *Biblioteca de Chicas*, ambas ligadas a Consuelo Gil Roësset. Un trabajo que se inicia a comienzos de la década de los cincuenta y en el que también participaron dos de los integrantes de su estudio, Ramón Padilla y José Montalbán. Allí coincidiría con otros dibujantes como Miguel Gayo, José Luis Moro, Xelia (Elia Martínez-Fernández Torregrosa-Salazar), Mercedes García Valiño y Antonio Mingote —de este momento arrancó su amistad con el



Diez días millonaria.
Boceto para sobrecubierta.
Grafito sobre papel. 1955.
Biblioteca Regional de Madrid.
Mg.IX/128/9.



Concha Linares Becerra,
Diez días millonaria. S/ed.
Madrid. 1955. Colección
Familia JANO.



Concha Linares Becerra,
Opereta. Ediciones CL, Madrid.
1957. Colección Familia JANO.



Marisa Villardefrancos, *La bestia
dormida.* Ediciones Cid. Madrid.
1956. Colección Familia JANO.



José Mallorquí, *Llega el Coyote* y *Cuando el Coyote avisa*.
El Coyote, n.º 1 y n.º 34. Ediciones Cid, Madrid, 1961.
En la página siguiente *El Coyote*, n.º 1. Ediciones Favencia.
Barcelona. 1973. Colección Familia JANO.

célebre humorista—. Al margen de estas publicaciones, JANO realizó portadas para algunas de las autoras habituales en *Chicas*, como Marisa Villardefrancos o Luisa Alberca. Asimismo, la conocida escritora Concha Linares-Becerra, una de las más celebradas dentro del género de la literatura romántica o rosa, contó con sus diseños para varios de sus títulos.

No menor popularidad alcanzó JANO gracias a la famosa serie *El Coyote* de José Mallorquí, de la cual hizo las portadas para la segunda y cuarta ediciones³², entre las que se advierte un notable cambio en cuanto a soltura y dinamismo en el tratamiento. La elección reiterada de su firma por parte de Mallorquí, con apenas una década de diferencia, parece indicar el acierto de los diseños

32 Ediciones Cid (Madrid), de 1961 a 1964, y Ediciones Favencia (Barcelona), de 1973 a 1977.





John Lack, *El asesino de su pasado*. Novelas del Oeste, n.º 44. Editorial Tesoro. Madrid. 1963. Colección Familia JANO.



Fotografía de JANO, con revólver y sombrero, utilizada para el diseño de la portada de *El asesino de su pasado*. Ca. 1963. Colección Familia JANO.



José Mallorquí, *Como dos balas*.
 Dos hombres buenos, n.º 11.
 Ediciones Cid. Madrid. 1955.
 Colección Familia JANO.



José Mallorquí, *Sombras a caballo*.
 Los Bustamante, n.º 9.
 Ediciones Cid, Madrid. 1962.
 Colección Familia JANO.

de JANO a ojos del creador de *El Coyote*. Para este prolífico autor, sin duda uno de los mejores en el ámbito de la literatura popular de la segunda mitad del siglo pasado y con quien JANO mantuvo muy buenas relaciones personales, también hizo muchas de las portadas de sus colecciones *Dos hombres buenos*³³ y *Los Bustamante*³⁴.

Para la madrileña Editorial Dólar realizó numerosos trabajos, especialmente las portadas de las series de novelas gráficas protagonizadas por Rip Kirby (Alex Raymond), El Príncipe Valiente (Harold Foster), Big Ben Bolt (John Cullen Murphy), Julieta Jones (Stan Drake) o Superman (Wayme Boring), entre otras.

33 Ediciones Cid (Madrid), entre 1958 y 1962.

34 Ediciones Cid (Madrid), entre 1962 y 1963.



Harold Foster, *El paso del Rubicón*. Novelas gráficas. Serie Amarilla, El Príncipe Valiente, n.º 15. Editorial Dólar. Madrid. 1959. Colección Familia JANO.



Stan Drake, *El gobernador*. Novelas gráficas. Serie Magenta, Julieta Jones, n.º 20. Editorial Dólar. Madrid. 1959. Colección Familia JANO.



Alex Raymond, *Misterio en África*. Novelas gráficas. Serie Azul, Rip Kirby, n.º 18. Editorial Dólar. Madrid. 1959. Colección Familia JANO.



John Cullen Murphy, *Jugando con dos barajas*. Novelas gráficas. Serie Verde, Big Ben Bolt, n.º 20. Editorial Dólar. Madrid. 1959. Colección Familia JANO.



Millonario con yate y americana.
Cartel. 1969. Biblioteca Regional
de Madrid. Mg.XXXVIII/163,2/A.

Diseños para espectáculos diversos

El reconocimiento de su labor como cartelista cinematográfico e ilustrador hicieron que también se contase con los diseños de JANO para la promoción de otra clase de espectáculos, básicamente carteles y programas.

En el ámbito del teatro, quienes contrataban sus servicios solían ser los empresarios, que muchas veces eran intérpretes con compañía propia; tales son los casos de la inolvidable Guadalupe Muñoz Sampedro o de Antonio Garisa. El autor teatral Juan José Alonso Millán también recurrió a JANO en repetidas



Fotografía de la actriz Guadalupe Muñoz Sampedro dedicada a JANO, y *Doña Vitamina*. Programa de mano. 1949. Biblioteca Regional de Madrid. Mg.IX/129/135 y Mg.IX/134/2 respectivamente.



Tratamiento de choque. Programa de mano troquelado. 1987.
Biblioteca Regional de Madrid. Mg.IX/129/136.

ocasiones. Siempre se trató de comedias, sin duda atraídos todos ellos por su condición de excelente caricaturista.

En cuanto al circo se refiere, JANO trabajó principalmente para el Circo Atlas, de los entrañables Hermanos Tonetti, desde la década de los años cincuenta y, desde la siguiente, para el Circo Price y el Americano, de la empresa Feijoo-Castilla; a finales de los años setenta, por otra parte, lo hizo para el Circo Mundial de José María González. La familia Aragón (Gaby, Miliki y Rita Irasema, Fofito y Rody) tampoco dejó de contar con sus diseños para diversas funciones.

JANO también realizó trabajos variados para la revista musical, sobre todo a partir de comienzos de los años sesenta. Tony Leblanc —amigo de JANO desde la infancia, como ya se ha dicho— casi siempre contó con sus creaciones; incluso como escenógrafo: tal es el caso del espectáculo titulado *Todos contra todos* (1962). Lina Morgan, postrer exponente del género desde el madrileño Teatro de La Latina, recurrió a JANO para sus revistas *El último tranvía* (1987)



Circos Americano. El mayor espectáculo del mundo. Cartel. 1971; Circus Price de Madrid. Festival Mundial del Circo. Cartel. 1973; y Circus Atlas. La pista gigante de las maravillas. Cartel. 1966. Biblioteca Nacional de España, AHC/257055, AHC/72365 y AHC/10496, respectivamente.



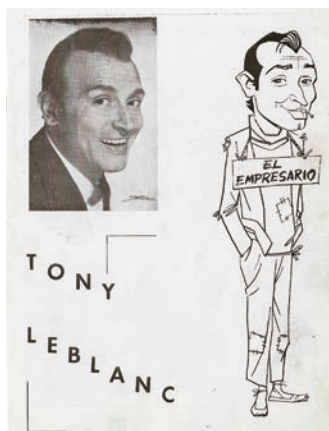
Fofito. Cartel. Ca. 1985. Biblioteca Regional de Madrid.



Paloma, palomita, palomera.
Programa. 1971. Biblioteca Regional de Madrid.
Mg.IX/129/128.



Celeste... no es un color.
Programa. 1991. Biblioteca Regional de Madrid. Mg.IX/129/14.



Todos contra todos.
Programa (interior). 1962.
Biblioteca Regional de Madrid. Mg.IX/129/135.

y *Celeste no es un color* (1991). Juanito Navarro sería otro cliente habitual a la hora de publicitar su compañía de revistas.

El cantante Raphael, a quien JANO había retratado en los carteles de la mayoría de sus películas, en 1979 le encargó un afiche de carácter genérico para sus actuaciones. Esto era una práctica usual entre aquellos artistas con funciones itinerantes, donde solo había que añadir al cartel otro de menor formato en el que se indicaban los datos concretos (lugar y fechas) de cada actuación.



Raphael. Cartel. 1979. Biblioteca Regional de Madrid. Mg.XXXVIII/163.1.



Autorretrato, grafito y lápiz
graso sobre papel. 1964.
Colección Familia JANO.



Mucho arroz pa un solo pollo,
acuarela y gouache sobre papel.
ca. 1973. Colección Familia JANO.

Obra personal

Al cumplir medio siglo, JANO comenzó a volver la mirada hacia el Madrid de su infancia, movido por un cierto sentimiento de nostalgia y estimulado por el ejemplo de los ilustradores a los que admiró desde siempre. Fue entonces cuando inició su colección de originales de estos dibujantes y se interesó por adquirir revistas, libros y toda clase de recuerdos de aquellos años. Buscaba también obras de Carlos Arniches, José López Silva y Antonio Casero, principalmente, pues con los sainetes y versos castizos de estos autores revivía la gracia y el humor, la idiosincrasia y el sabor de un momento de la vida madrileña que se singularizó como nunca antes lo había hecho ni lo haría después. En este periodo, que hunde sus raíces en las últimas décadas del siglo XIX y dura hasta la Guerra Civil, nace la idea de un Madrid arquetípico —cultural, estética y psicológicamente hablando— que todavía hoy deja sentir su impronta, aun-

que solo sea como un resto identitario poco más que folclórico, pero que, sin duda, ha forjado una noción conceptual e icónica de lo madrileño en el imaginario universal.



Solo ante el peligro, acuarela y gouache sobre papel. ca. 1980.
Colección Familia JANO.



JANO



BA EL
PIJI

El Rastro, acuarela y gouache sobre papel.
Ca. 1980. Colección Familia JANO.



Dos de miranda, acuarela y gouache sobre papel. Ca. 1973. Biblioteca Regional de Madrid, Mg.IX/121/35; y *Veraneo en Madrid*. Ca. 1980. Colección Familia JANO.



Quiosco de prensa en la calle de Alcalá, acuarela y gouache sobre papel. Ca. 1980. Colección Familia JANO.

Casi siempre en caricatura, estas obras componen un extenso muestrario de tipos y oficios, lugares y costumbres, en el que figuran castañeras, kermeses, serenos, porteras, simones³⁵, modistillas, toreros, amas de cría, tranvías, barquilleros, isidros³⁶, churreros, sorchis³⁷, el Rastro, guindillas³⁸, vendedores y músicos ambulantes, soguillas³⁹, organilleros, carteristas, etc.

Las sucesivas exposiciones que JANO realizó desde 1972 tuvieron mucho éxito de público y ventas.

Coleccionista de arte

Llevado por su ya mencionada admiración hacia el trabajo de otros artistas, JANO llegó a atesorar cientos de obras, sobre todo, dibujos. Las paredes de su domicilio en la calle Pretel de los Consejos, n.º 11, junto al Viaducto, estuvieron literalmente *tapizadas* con originales mayormente firmados por aquellos que habían inspirado su vocación desde niño, como Bartolozzi, Méndez Bringa, Huertas, Tito, Sancha, Atiza (José Chacón), Demetrio (Demetrio López Vargas), K-Hito, Ricardo Opisso, Sileno, Tovar, Lozano Sidro, Regidor, Agustín, Bosch, Ribas, Echea (Enrique Martínez de Tejada), Ricardo Marín, Roberto Domingo y un largo etcétera; además de obras de algunos de sus colegas más o menos coetáneos, como Lorenzo Goñi, Antonio Casero, Teodoro Delgado, Federico Blanco, Pablo Núñez, Antonio Mingote, Enrique Herreros, Celedonio Perellón,

35 Coches de punto o de plaza.

36 Según el *Diccionario de la Real Academia Española (DRAE)*: "En Madrid, aldeano incauto, especialmente el que acude a la capital con motivo de las fiestas de San Isidro".

37 Soldado bisoño o recluta (*DRAE*).

38 Nombre con el que popularmente se llamaba a los miembros de la Guardia Municipal, (*DRAE*).

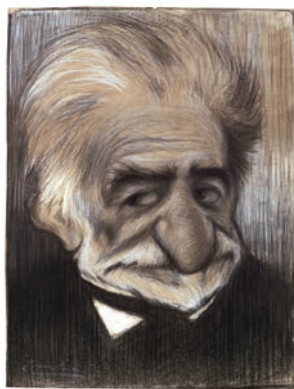
39 También conocidos como "mozos de cuerda": "mozo que se ponía en lugares públicos con un cordel al hombro a fin de que cualquiera pudiera contratarlo para llevar cosas de carga o para hacer algún mandado" (*DRAE*).



Francisco Pradilla y Ortiz. *Roma. El pintor Verturini leyendo un discurso necrológico ante el cadáver de Fortuny en el cementerio de San Lorenzo.* Dibujo original para ilustración. Tinta y gouache sobre papel. Publicado en *La Ilustración Española y Americana*, n.º 66, pág. 729. Madrid. 15/12/1874. Biblioteca Regional de Madrid. Mg.IX/75/42.



Daniel Perea. *Caricatura de Francisco de Asís.* Grafito y gouache sobre papel. S/f. Biblioteca Regional de Madrid. Mg.IX/75/3.



Franciso Sancha Lengó. *Caricatura de Práxedes Mateo Sagasta.* carboncillo y clarión sobre papel. S/f. Biblioteca Regional de Madrid. Mg.IX/77/2.



Tito (Exoristo Salmerón), *Tren de recreo*. Acuarela y tinta sobre papel. S/f.
Biblioteca Regional de Madrid. Mg.IX/81.1.



Boceto original para la portada de *iMecachis, qué guapo soy!* Grafito sobre papel. 1927. Biblioteca Regional de Madrid. Mg.IX/75/11.



Carlos Arniches, *iMecachis, qué guapo soy!* El Teatro Moderno, n.º 74. 1927. Biblioteca Regional de Madrid. Mg.IX/75/43.



Rafael de Penagos. Ilustraciones para novela erótica. Tinta sobre papel. Ca. 1929. Biblioteca Regional de Madrid. Mg.IX/76/25 y Mg.IX/76/26.





Manuel Garrido García. Chiste. Acuarela y tinta sobre papel. Ca. 1930. Biblioteca Regional de Madrid. Mg.IX/75/40.



Enrique Herreros. Chiste publicado en *La Codorniz* en 1951, dedicado a JANO. Biblioteca Regional de Madrid. Mg.IX/130/19.



Lorenzo Goñi. Caricatura de Perico Chicote para prensa dedicada a JANO. Ca. 1960. Biblioteca Regional de Madrid. Mg.IX/130/14.



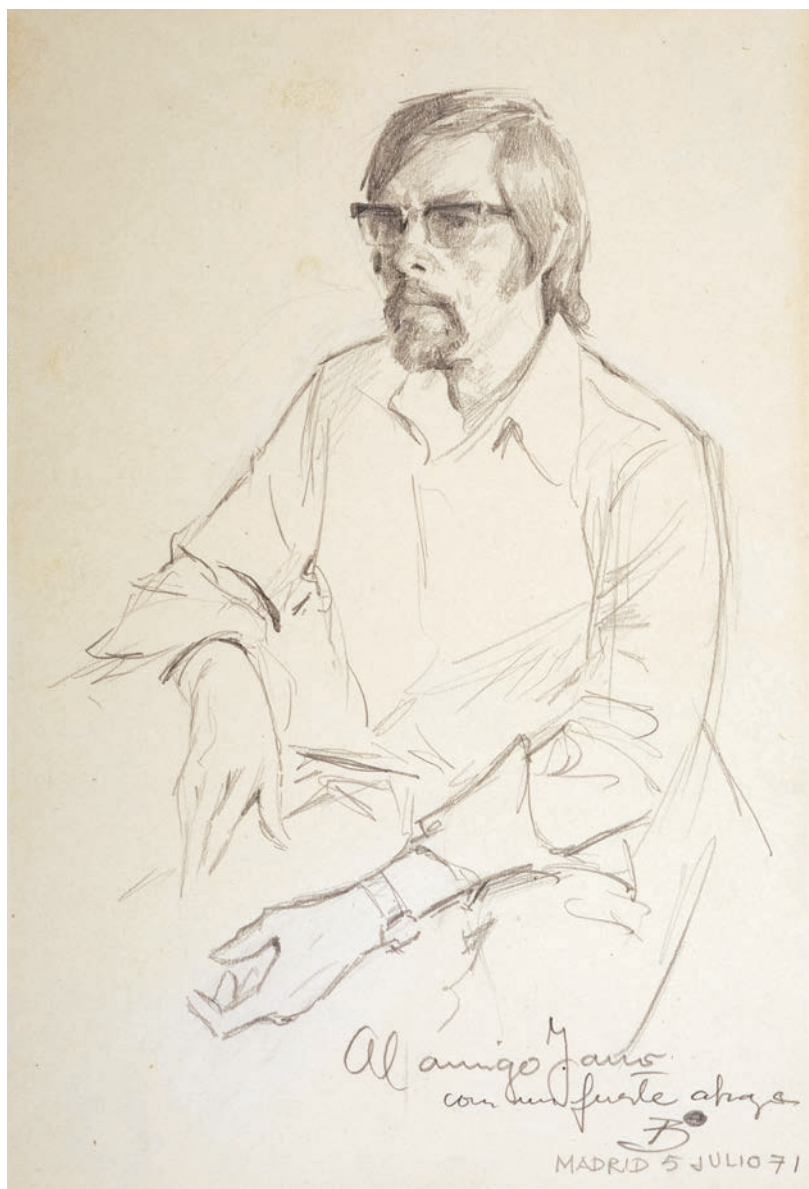
Teodoro Delgado. Dibujo dedicado a JANO. Grafito sobre papel. 1970. Biblioteca Regional de Madrid. Mg.IX/130/12.



Ismael Cuesta. Dibujo dedicado a JANO. Acuarela y tinta sobre papel. S/f. Biblioteca Regional de Madrid. Mg.IX/130/11.



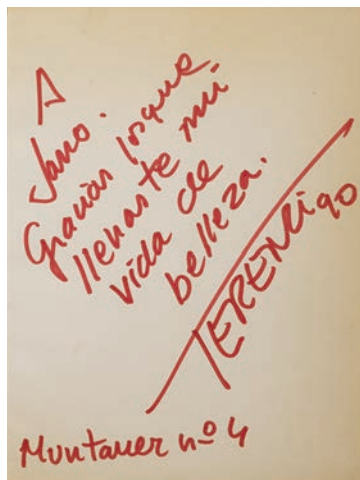
Antonio Casero. Dibujo dedicado a JANO. Acuarela y tinta sobre papel. 1969. Biblioteca Regional de Madrid. Mg.IX/130/9.



José Bardasano. *Retrato de JANO*. Grafito sobre papel. 1971.
Colección Familia JANO.



1ª Feria del Libro de Ocasión Antiguo y Moderno. Cartel. 1977. Biblioteca Regional de Madrid. Mg.VII/426,A.



Dedicatoria de Terenci Moix a JANO de su obra *El peso de la paja. Memorias. El cine de los sábados*. 1990. Colección Familia JANO.

Alfredo Ibarra, Ismael Cuesta..., y, por supuesto, Bardasano. Esta afición le hizo recorrer multitud de tiendas de antigüedades y asistir a numerosas subastas.

Durante los últimos treinta años de su vida, no faltó ni un solo domingo a su cita con el Rastro y fue visitante asiduo de las librerías de la Cuesta de Moyano, donde se encontraba con su buen amigo José F. Berchi, quien le encargó el cartel para la 1.ª Feria del Libro de Ocasión Antiguo y Moderno, en 1977. Coleccionista, asimismo, de muy variados objetos, la casa y el estudio de JANO acabarían pareciendo una sucursal del universalmente conocido mercado dominical madrileño.



JANO en su estudio de Cava Baja, 1987.
Colección Familia JANO.

JANO EN EL MADRID DE LA EDAD DE PLATA

Fernando R. Lafuente

Instituto Universitario de Investigación Ortega y Gasset

JANO nace en Madrid el 5 de junio de 1922. En 1923 llega la dictadura de Primo de Rivera y, ese mismo año, José Ortega y Gasset y Fernando Vela crean la *Revista de Occidente*, y como fiesta local, la inauguración de la Gran Vía madrileña, esa Quinta Avenida neoyorquina con inequívocos aromas de modernidad. Hacía ya unos años que la Primera Guerra Mundial, que dejó diez millones de muertos, había cambiado la configuración del mundo, sus fronteras. El Imperio ruso se había convertido, desde la Revolución de octubre de 1917, en la Unión de Repúblicas Socialistas

Soviéticas, y el fascismo había aparecido en Italia, en 1919, un cáncer que recorrió Europa y llegaría a la Alemania de Weimar. España no había participado en el conflicto, pero la vida, las costumbres y los usos cotidianos cambiaron para siempre.

Comenzaban los llamados felices años veinte: la irrupción de la mujer en la vida laboral e intelectual y pública; el irreversible arte de masas en que se convertiría el cine a lo largo del siglo xx y las llamadas *catedrales laicas*, esas nuevas salas de proyección que albergarían a miles de personas; el predominio del deporte, en especial del fútbol, y la creación de los grandes estadios,



JANO (primero por la dcha.) en la calle de Alcalá. Madrid. Ca. 1930. Colección Familia JANO.



Ramón Padilla,
JANO y Antonio
López en la salida
trasera del cine
Gran Vía. Ca. 1951.
Colección
Familia JANO.

la consolidación de los recuperados Juegos Olímpicos; la aparición de un nuevo fenómeno en la comunicación de masas como sería la radio; el frenesí de los ritmos populares al hilo del vértigo que imprimía el nuevo siglo, el tango, el foxtrot, el jazz, el swing; neones, rascacielos, los grandes almacenes Madrid-Paris, la sede de Unión Radio (hoy Cadena Ser), el Palacio de la Prensa; los automóviles, esos Hispano-Suiza tan lujosos; las máquinas de escribir Underwood; el femenino Lyceum Club; los electrodomésticos; los espectaculares escaparates de la Gran Vía, el edificio de la Telefónica, el eje de la Castellana, el Hotel Florida (un cinco estrellas de la época) en Callao; los mitos surgidos de esa rebelión de las masas (Ortega) en el cine y el deporte.

Rostros y nombres que bien podrían calificarse como la globalización del entretenimiento. De Charlot, ese año de 1923 se estrena una película, y, al lado, una nueva comedia de Arniches, Keaton, Laurel y Hardy, Garbo, Louis, Owens y, en España, por ejemplo, Uzcudun, Zamora, Meller y Lili Álvarez. A nada de todo esto es ajeno el madrileño Francisco Fernández-Zarza Pérez durante su infancia y primera adolescencia. Respira el espíritu de época, se impregna de ello en un período en el que, como advirtió Leopoldo María Panero: "En la infancia se vive y después se sobrevive". Como ha recordado Juan Pablo Fusi: "El despertar cultural del país desde 1890 (Institución Libre de Enseñanza, Junta



Una hora en su vida. Cine Gran Vía. Madrid. 1951. Foto López.
Reportajes gráficos. 1951. Colección Familia JANO.

para la Ampliación de Estudios, Residencia de Estudiantes y Señoritas, generaciones del 98, 14 y 27, Ortega y Marañón, Albéniz, Granados, Falla [...] el diario *El Sol*, revistas culturales —*Hermes*, *Nos*, *Revista de Occidente*—, la Asociación de Artistas Ibéricos, la generación de arquitectura racionalista de 1925, los

compositores Ernesto Halffter, Esplá [...] Picasso, Dalí, Miró, el primer Buñuel, la Universidad Internacional de Verano de Santander, fue excepcional".

A ello se añadiría la publicación dirigida por Ernesto Giménez Caballero, *La Gaceta Literaria* (1927), que sería, junto a la *Revista de Occidente*, el órgano de expresión de la generación del 27. Para la historiografía intelectual y artística, el período comprendido entre 1898 y 1936 es considerado como la Edad de Plata de la cultura española. Durante esos años, como bien señalaba Fusi, surgieron y convivieron tres generaciones excepcionales, la del 98, la del 14 y la del 27, a la que habría que añadir la de 1936. Son los años de los ultraístas con Rafael Cansinos Assens, enseñándole a un jovencísimo Jorge Luis Borges los secretos de la literatura; de Ramón Gómez de la Serna en Pombo y su tertulia de los sábados por la noche, al lado de la Puerta del Sol; de *El arte del birlibirloque* de José Bergamín, *Tres horas en el Museo del Prado* de Eugeni d'Ors, la autoridad intelectual de Ortega y *La deshumanización del arte*.

Fue, también, la Edad de Plata de las revistas, sus artículos, ilustraciones y diseños apuntaban a un nuevo y dinámico siglo. Maruja Mallo, Rafael Barradas, Sáenz de Tejada, Bores, García Maroto, Moreno Villa, Benjamín Palencia, Almada Negreiros, Norah Borges... La imagen empezaba a cobrar una dimensión extraordinaria, antes relegada.

Vanguardias renovadoras, neoclasicismos modernos, eclosión de los cinematógrafos, crisis económicas, totalitarismos emergentes, ciudades convertidas en metrópolis, apogeo de los medios de comunicación de masas, todo sucedía a la velocidad de un nuevo siglo no menos vertiginoso (Philip Blom, *Años de vértigo*).

Cabe destacar el formidable auge de la ilustración que se produce en estos años respecto a este tipo de publicaciones y otras de corte más popular, entre ellas, los denominados tebeos, carteles de cine, programas de mano y demás.

JANO, que ha nacido y vive en la calle de Núñez de Arce, está en el corazón del Madrid de las Letras. Un triángulo de oro conformado por la plaza de Santa Ana, como epicentro popular, por el Teatro de la Comedia (donde su padre era jefe de máquinas) y el Teatro Español, herederos directos de los Corrales de Comedia del siglo xvii. Vive y se mueve en torno a las que fueron casas de Lope de Vega, Cervantes, Calderón, los nombres sonoros de la Edad de Oro, a pocos metros del Ateneo Científico y Literario; desde su casa, bajando por la calle de las Huertas, se encontrará con el Museo del Prado y la Real Academia Española, y, antes, con la sala de cine del internacional y el exquisito Hotel Palace, que incluía una magnífica pista de hielo para sus exclusivos clientes.

Perpendicular a su casa, se encuentra el callejón del Gato (dedicado al poeta del siglo xv Álvarez Gato), en el que Valle-Inclán descubrirá su gran hallazgo estético, político y literario como es el "esperpento", al reflejar en sus espejos cóncavos y convexos la deformante realidad española; también por allí están la calle de Echegaray, los famosos tablaos flamencos (en sus años de mayor esplendor) y, aladaña a la plaza de Santa Ana, la que fue tertulia del ilustrado español Fernández de Moratín en la Fonda de San Sebastián del esperanzador siglo xviii. Son, asimismo, los años de la literatura sicalíptica de López Pinillos y Trigo, que generan miles de lectores ávidos de un mundo que avanza hacia la libertad de costumbres y el fin de las cortapisas moralistas.

Por esas calles y plazas, por esos lugares mágicos para la creación artística, late y vive esa atmósfera deslumbrante que recorre cada estancia y el paisaje urbano de ese lugar privilegiado para la historia de Madrid. Ya en la calle del León, uno se encuentra con la Real Academia de la Historia; además, a pocas manzanas de donde habita JANO y adentrándose por la tal calle del León, se llega a la plaza de Antón Martín, en donde preside, moderno, racionalista, el Teatro Monumental con su placa conmemorativa de la visita que allí realizó el gran compositor ruso Prokófiev por esos años primeros.

Todo está en el aire. Ahí está la arqueología sentimental y artística de JANO, la forja de un dibujante, de un artista, la mirada infinita de un ilustrador, pintor, paseante y observador que ama ese Madrid por encima de todo. En esa mirada curiosa, inteligente, irónica, se encuentran las raíces que harán crecer una obra múltiple, diversa, contemporánea y, al tiempo, arraigada a esa geografía personal, a esos descubrimientos del gentío intelectual, artístico, literario, cinematográfico, deportivo, musical, popular, en suma, que se cruza en un jardín memorable de senderos creativos que se bifurcan.

La obra de JANO, surgida en el inconsciente infantil y adolescente de ese Madrid de la Edad de Plata, solo es comparable al fervor, al conocimiento, al sentido y a la sensibilidad de un creador, en este caso cinematográfico, como es Edgar Neville por su voluntad y decisión, y deriva estética, para llevar y mostrar el pulso de una ciudad que se quiere a un tiempo moderna y castiza. Cosmopolita y cercana.

Luego vendrán los carteles de cine, los programas de mano, las historias gráficas, hasta conformar una suerte de metafísica del cartel de cine. Pero en todos ellos, como en esas pinturas finales dedicadas a recuperar, y fijar, la memoria de Madrid en conmovedores retratos de costumbres, se descubre el misterioso enlace con personajes surgidos del primer Baroja, el de la trilogía de *La lucha por la vida*, o el Galdós de su inmensa *Fortunata y Jacinta*.

Recorrer Madrid y pararse a contemplar la vida en la calle, oficios, modas, gestos, que reúnen en torno a sus cuadros un fondo de compasión hacia sus paisanos, sin duda, emocionante. Porque JANO trata a sus personajes como Luis García Berlanga a los suyos en sus clásicas, y maestras, películas, con formidables muestras de compasión y cariño. JANO prefigura una guía de un Madrid popular y sentimental como pocos habían logrado. Amaba Madrid, se forjó en un Madrid, tal vez, irrepetible, plagado de expectativas, de gentes notables, de momentos de la sensación verdadera, epifanías que marcarán los años venideros.

La Guerra Civil será un desastre. Muerte, destrucción, exilios, represión. Pero JANO sigue ahí. Ya en los años cuarenta, cincuenta y sesenta se consolidará como lo que fue, es y será, el gran cartelista de las salas de cine españolas. El creador del paisaje cinematográfico de la Gran Vía, según ha dicho Carmen Asenjo.

Una anécdota resume todo ello. La madrugada de un lunes de alguno de esos años, JANO, junto a sus colaboradores, una vez terminada la ingente tarea, menuda era, de instalar los grandes cartelones en esas

catedrales laicas como eran el Palacio de la Música, el Gran Vía, el Capitol, el Callao, el Avenida, el Rex, el Rialto, en plena Gran Vía, se ha sentado al borde de la acera. Un conocido de nuestro autor, su buen amigo José Luis Piqueras, los ve, se acerca, los saluda y les pregunta, ingenuo, qué hacen ahí cuando la luz irrumpe por la Red de San Luis (entonces avenida de José Antonio) y JANO, claro como el agua clara, responde, entre guasón y melancólico: "Ver amanecer en la Gran Vía". Un amanecer que se prolonga cada vez que uno contempla sus carteles, sus ilustraciones, sus cuadros. Un principio y un final.

En la reciente, y como todas las de él espléndida película, *Cerrar los ojos* (2023) de Víctor Erice aparece la imagen de una estatua del dios JANO. Y así lo explicaba su director: "JANO es un dios asociado a los umbrales y a las puertas. Las abría y las cerraba. Asociado también a los principios y los finales".



El último caballo. Cartel. 1950.
Biblioteca Regional de Madrid.
Mg.XXXVIII/162/355.

JANO.