



PRUEBAS SELECTIVAS PARA INGRESO EN EL CUERPO DE ADMINISTRATIVOS, DE ADMINISTRACIÓN GENERAL, GRUPO C, SUBGRUPO C1, DE LA COMUNIDAD DE MADRID.

ORDEN 174/2018, de 15 de junio (B.O.C.M. de 29 de junio de 2018)

PRUEBA DE WORD

SUPUESTO A

INSTRUCCIONES

- No abra este cuestionario hasta que se le indique. Para hacerlo introduzca la mano en el cuadernillo y con un movimiento ascendente rasgue el lomo derecho (ver figura esquina inferior derecha).
- Si observa alguna anomalía en la impresión del cuadernillo, solicite de inmediato su sustitución.
- El ejercicio consistirá en la resolución de dos supuestos ofimáticos.
- Dispone de 60 minutos para la realización de ambos supuestos; distribuya el tiempo entre los dos supuestos como considere.
- Una vez finalizado el tiempo de realización de la prueba siga las instrucciones del Responsable de Aula.
- Si tiene alguna duda, plantéela antes de comenzar la prueba. Una vez comenzada ésta, no se permite ninguna interrupción ni aclaración.
- Si hubiera algún problema técnico en el funcionamiento de su ordenador levante la mano y será atendido por el Responsable de Aula.
- Finalizado el ejercicio **no se podrá** sacar del aula los cuadernillos de examen.

SOBRE LA PRUEBA DE WORD

- Al abrir este cuadernillo encontrará una serie de instrucciones relativas a la prueba de Word y un **Documento-Guía** resultante de la aplicación de dichas instrucciones, que aparece a continuación de la página 9.
- Una vez completado el procedimiento de identificación y acceso, para realizar su ejercicio, dispondrá de un documento de Word con los párrafos que le permitirán elaborar su documento final. Así mismo, en el Escritorio encontrará una carpeta denominada **"IMAGENES"**, en la que habrá un fichero cuyo uso se le indicará en este cuadernillo.
- Siga las instrucciones referidas en este cuadernillo para crear, en su ordenador, un documento igual al propuesto fruto del seguimiento de dichas instrucciones.
- No modifique el contenido de los párrafos, salvo que se le indique expresamente en este cuadernillo; solo utilice dichos párrafos para aplicar las instrucciones referidas en este cuadernillo.
- Una vez finalizado el tiempo de realización de la prueba siga las instrucciones del Responsable de Aula.
- Salve el fichero de examen usando la opción **"GUARDAR"**.
- Cierre el programa ofimático que haya utilizado.
- No apague el equipo.

ABRIR SOLAMENTE A LA INDICACIÓN DEL TRIBUNAL



PRUEBA DE WORD

- Observe este párrafo:
ÁMBITO DE ACTUACIÓN
Aplíquelo lo siguiente:
 - Fuente Arial
 - Tamaño de Fuente 14
 - Estilo de Fuente Negrita

- Observe este párrafo:
ÁMBITO DE ACTUACIÓN
Aplíquelo lo siguiente:
 - Alineación de Párrafo Centrada

- Aplique las siguientes características al documento:
 - Margen Superior: 2 cm
 - Margen Inferior: 2 cm
 - Resto de parámetros: los que figuran predeterminados

- Observe este párrafo:
COMUNIDAD DE MADRID
Aplíquelo lo siguiente:
 - Fuente Arial
 - Tamaño de Fuente 14
 - Estilo de Fuente Negrita



PRUEBA DE WORD

- Observe este párrafo:

COMUNIDAD DE MADRID

Aplíquelo lo siguiente:

- Alineación de Párrafo Centrada
- Bordes:
 - Borde Superior:
 - Estilo: _____
 - Ancho: 2 ¼ pto
 - Borde Inferior:
 - Estilo: _____
 - Ancho: 2 ¼ pto
 - Resto de bordes: los predeterminados

- Observe las siguientes Características de Párrafo:

- Nombre de Fuente: Arial
- Tamaño de Fuente: 12
- Estilo de Fuente: Negrita
- Alineación: Derecha
- Espaciado Posterior: 0
- Resto de características: las predeterminadas

En el Documento-Guía se han aplicado estas características a 2 párrafos, utilizando un Estilo Párrafo. Cree dicho Estilo con el nombre ESTP01, basado en Normal, con las características anteriores y aplíquelo de la misma manera.



PRUEBA DE WORD

■ Observe las siguientes Características de Párrafo:

- Nombre de Fuente: Arial
- Tamaño de Fuente: 10
- Alineación: Justificada
- Espaciado Anterior: 6
- Espaciado Posterior: 0
- Tabuladores:
 - Tabulador:
 - Posición: 5.5 cm
 - Alineación: A determinar, según el Documento-Guía
 - Relleno: A determinar, según el Documento-Guía
 - Tabulador:
 - Posición: 8.5 cm
 - Alineación: A determinar, según el Documento-Guía
 - Relleno: A determinar, según el Documento-Guía
 - Tabulador:
 - Posición: 14 cm
 - Alineación: A determinar, según el Documento-Guía
 - Relleno: A determinar, según el Documento-Guía
- Resto de características: las predeterminadas

En el Documento-Guía se han aplicado estas características a 28 párrafos utilizando un Estilo Párrafo. Cree dicho Estilo con el nombre ESTP02, basado en Normal, con las características anteriores y aplíquelo de la misma manera.

■ Observe las siguientes Características de Párrafo:

- Nombre de Fuente: Arial
- Alineación: Justificada
- Sangría Izquierda: 5 cm
- Espaciado Posterior: 0
- Resto de características: las predeterminadas

En el Documento-Guía se han aplicado estas características a 1 párrafo utilizando un Estilo Párrafo. Cree dicho Estilo con el nombre ESTP03, basado en Normal, con las características anteriores y aplíquelo de la misma manera.



PRUEBA DE WORD

- A continuación, se describen los cambios que han sido realizados en los párrafos una vez que se han aplicado los estilos. Para realizar estos cambios, observe atentamente el Documento-Guía y siga las instrucciones que se detallan a continuación:

- El Encabezado de Página está formado por el siguiente párrafo:
ÁMBITO DE ACTUACIÓN
- El Pie de Página está formado por el siguiente párrafo:
COMUNIDAD DE MADRID
- Hay 2 párrafos organizados en columnas. La descripción de dicho encolumnado es:
 - 2 columnas.
 - Columnas del mismo ancho, de tamaño 6.87
 - Con línea de separación entre las columnas.
- En el párrafo:
Fuente:
se han creado la siguiente lista numerada:
 - Nivel: 1
 - Estilo de Numeración: I, II, III, ...
 - Sufijo: -
 - Posición del número: Izquierda a 0 cm
 - Sangría del texto: 1 cm
- En los párrafos:
SIP-CIBELES.

Habitual:

- Desplazados:
se han creado la siguiente lista numerada:
- Nivel: 2
 - Estilo de Numeración: 1, 2, 3, ...
 - Sufijo: .
 - Posición del número: Izquierda a 1 cm
 - Sangría del texto: 2 cm



PRUEBA DE WORD

- En los párrafos:
 - Los datos corresponden a 31 de diciembre de cada año.

 - personas con residencia en la Comunidad de Madrid.

 - personas procedentes de otra comunidad autónoma.

 - otros países de la Unión Europea, que no residen.
- se han creado la siguiente lista numerada:
 - Nivel: 3
 - Estilo de Numeración: a, b, c, ...
 - Sufijo:)
 - Posición del número: Izquierda a 2 cm
 - Sangría del texto: 2.5 cm



PRUEBA DE WORD

- En el Documento-Guía, hay una Tabla con las siguientes características:
 - Número de Columnas: 4
 - Número de Filas: 4
 - Número de Grupos de Celdas Combinadas: 1
 - Un grupo está formado por 2 celdas.
 - Ancho Bordes Visibles Gruesos: 2 1/4 pto
 - Resto de parámetros: los que figuran predeterminados
- Cree dicha Tabla de la misma manera, incluyendo los párrafos correspondientes.



PRUEBA DE WORD

ESTA PÁGINA ESTÁ EN BLANCO
INTENCIONADAMENTE

CONTINÚA



PRUEBA DE WORD

DOCUMENTO-GUÍA



CONTINÚA

ÁMBITO DE ACTUACIÓN

Población con derecho a la asistencia sanitaria pública en la Comunidad de Madrid

El Sistema de Información Poblacional de la Comunidad de Madrid (SIP-CIBELES) recoge la población con derecho a la asistencia sanitaria pública en la que se incluye, además de la población residente titular de Tarjeta Sanitaria Individual (TSI), a otros colectivos con ese derecho, en virtud de lo establecido en la Ley 16/2003, de 28 de mayo, de cohesión y calidad del Sistema Nacional de Salud y su normativa de desarrollo.

Estos colectivos son las personas desplazadas temporalmente en nuestra región procedentes de otra comunidad autónoma u otros países de la Unión Europea, los extranjeros no registrados ni autorizados como residentes en España, los solicitantes de protección internacional, las víctimas de trata de seres humanos, así como las personas que han suscrito un

convenio especial para la prestación de asistencia sanitaria.

La memoria de actividades del Servicio Madrileño de Salud ha de recoger los resultados y las tendencias de la legislatura autonómica, obligando por ello a realizar la valoración y cuantificación de las actividades y la revisión de los resultados obtenidos.

Población por sexo, edad, nacionalidad, lugar de nacimiento y emplazamiento.



De acuerdo con los datos que constan en SIP-CIBELES a fecha 31 de diciembre de 2019, la población con derecho a la asistencia sanitaria pública en la Comunidad de Madrid es de 6.859.181 personas. De éstos, 6.734.391 personas disponen de TSI u otros documentos acreditativos de acceso a la asistencia sanitaria emitidos por la Consejería de Sanidad. En la tabla siguiente se presentan los datos de ambas poblaciones y su variación anual en el periodo 2012 a 2019. Los aspectos mostrados conforman las variaciones más destacadas.

Referencia estudio	2018	2019 Finales	Valoración temporal
Hombres	3.257.586	3.290.397	32.811 (1,0 %)
Mujeres	3.527.218	3.568.784	41.566 (1,2 %)
65 años o más	Pendiente del cálculo en fase de estudio		23.042 (2,0 %)

Españoles 5.847.584 5.866.318 18.73 (0,3 %)

Extranjeros 937.220 992863 55.643 (5,9 %)

I- Fuente:

1. SIP-CIBELES.

a) Los datos corresponden a 31 de diciembre de cada año.

2. Habitual:

a) personas con residencia en la Comunidad de Madrid.

3. Desplazados:

a) personas procedentes de otra comunidad autónoma.

b) otros países de la Unión Europea, que no residen.



PRUEBAS SELECTIVAS PARA INGRESO EN EL CUERPO DE ADMINISTRATIVOS, DE ADMINISTRACIÓN GENERAL, GRUPO C, SUBGRUPO C1, DE LA COMUNIDAD DE MADRID.

ORDEN 174/2018, de 15 de junio (B.O.C.M. de 29 de junio de 2018)

PRUEBA DE WORD

SUPUESTO C

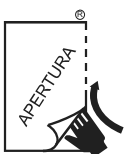
INSTRUCCIONES

- No abra este cuestionario hasta que se le indique. Para hacerlo introduzca la mano en el cuadernillo y con un movimiento ascendente rasgue el lomo derecho (ver figura esquina inferior derecha).
- Si observa alguna anomalía en la impresión del cuadernillo, solicite de inmediato su sustitución.
- El ejercicio consistirá en la resolución de dos supuestos ofimáticos.
- Dispone de 60 minutos para la realización de ambos supuestos; distribuya el tiempo entre los dos supuestos como considere.
- Una vez finalizado el tiempo de realización de la prueba siga las instrucciones del Responsable de Aula.
- Si tiene alguna duda, plantéela antes de comenzar la prueba. Una vez comenzada ésta, no se permite ninguna interrupción ni aclaración.
- Si hubiera algún problema técnico en el funcionamiento de su ordenador levante la mano y será atendido por el Responsable de Aula.
- Finalizado el ejercicio **no se podrá** sacar del aula los cuadernillos de examen.

SOBRE LA PRUEBA DE WORD

- Al abrir este cuadernillo encontrará una serie de instrucciones relativas a la prueba de Word y un **Documento-Guía** resultante de la aplicación de dichas instrucciones, que aparece a continuación de la página 7.
- Una vez completado el procedimiento de identificación y acceso, para realizar su ejercicio, dispondrá de un documento de Word con los párrafos que le permitirán elaborar su documento final. Así mismo, en el Escritorio encontrará una carpeta denominada **"IMAGENES"**, en la que habrá un fichero cuyo uso se le indicará en este cuadernillo.
- Siga las instrucciones referidas en este cuadernillo para crear, en su ordenador, un documento igual al propuesto fruto del seguimiento de dichas instrucciones.
- No modifique el contenido de los párrafos, salvo que se le indique expresamente en este cuadernillo; solo utilice dichos párrafos para aplicar las instrucciones referidas en este cuadernillo.
- Una vez finalizado el tiempo de realización de la prueba siga las instrucciones del Responsable de Aula.
- Salve el fichero de examen usando la opción **"GUARDAR"**.
- Cierre el programa ofimático que haya utilizado.
- No apague el equipo.

ABRIR SOLAMENTE A LA INDICACIÓN DEL TRIBUNAL



PRUEBA DE WORD

- Observe este párrafo:
EL SISTEMA AL SERVICIO DE LAS PERSONAS
Aplíquele lo siguiente:
 - Fuente Arial
 - Tamaño de Fuente 14
 - Estilo de Fuente Negrita

- Observe este párrafo:
EL SISTEMA AL SERVICIO DE LAS PERSONAS
Aplíquele lo siguiente:
 - Alineación de Párrafo Centrada
 - Bordes:
 - Borde Superior:
 - Estilo: _____
 - Ancho: 2 ¼ pto
 - Borde Inferior:
 - Estilo: _____
 - Ancho: 2 ¼ pto
 - Borde Izquierdo:
 - Estilo: _____
 - Ancho: 2 ¼ pto
 - Borde Derecho:
 - Estilo: _____
 - Ancho: 2 ¼ pto

- Aplique las siguientes características al documento:
 - Margen Izquierdo: 2 cm
 - Margen Derecho: 2 cm
 - Resto de parámetros: los que figuran predeterminados

- Observe este párrafo:
CONSEJERÍA DE SANIDAD
Aplíquele lo siguiente:
 - Fuente Arial
 - Tamaño de Fuente 12
 - Estilo de Fuente Negrita

- Observe este párrafo:
CONSEJERÍA DE SANIDAD
Aplíquele lo siguiente:
 - Alineación de Párrafo Centrada



PRUEBA DE WORD

■ Observe las siguientes Características de Párrafo:

- Nombre de Fuente: Arial
- Tamaño de Fuente: 12
- Estilo de Fuente: Negrita
- Espaciado Anterior: 12
- Resto de características: las predeterminadas

En el Documento-Guía se han aplicado estas características a 2 párrafos, utilizando un Estilo Párrafo. Cree dicho Estilo con el nombre ESTP01, basado en Normal, con las características anteriores y aplíquelo de la misma manera.

■ Observe las siguientes Características de Párrafo:

- Nombre de Fuente: Arial
- Tamaño de Fuente: 12
- Alineación: Justificada
- Sangría Derecha: 5 cm
- Espaciado Anterior: 6
- Espaciado Posterior: 6
- Resto de características: las predeterminadas

En el Documento-Guía se han aplicado estas características a 1 párrafo utilizando un Estilo Párrafo. Cree dicho Estilo con el nombre ESTP02, basado en Normal, con las características anteriores y aplíquelo de la misma manera.



PRUEBA DE WORD

■ Observe las siguientes Características de Párrafo:

- Nombre de Fuente: Arial
- Tamaño de Fuente: 12
- Alineación: Justificada
- Espaciado Anterior: 6
- Espaciado Posterior: 6
- Tabuladores:
 - Tabulador:
 - Posición: 6 cm
 - Alineación: A determinar, según el Documento-Guía
 - Relleno: A determinar, según el Documento-Guía
 - Tabulador:
 - Posición: 10 cm
 - Alineación: A determinar, según el Documento-Guía
 - Relleno: A determinar, según el Documento-Guía
 - Tabulador:
 - Posición: 15 cm
 - Alineación: A determinar, según el Documento-Guía
 - Relleno: A determinar, según el Documento-Guía
- Resto de características: las predeterminadas

En el Documento-Guía se han aplicado estas características a 26 párrafos utilizando un Estilo Párrafo. Cree dicho Estilo con el nombre ESTP03, basado en Normal, con las características anteriores y aplíquelo de la misma manera.



PRUEBA DE WORD

- A continuación, se describen los cambios que han sido realizados en los párrafos una vez que se han aplicado los estilos. Para realizar estos cambios, observe atentamente el Documento-Guía y siga las instrucciones que se detallan a continuación:

- El Encabezado de Página está formado por el siguiente párrafo:
EL SISTEMA AL SERVICIO DE LAS PERSONAS
- El Pie de Página está formado por el siguiente párrafo:
CONSEJERÍA DE SANIDAD
- Hay 1 párrafos organizados en columnas. La descripción de dicho encolumnado es:
 - 3 columnas.
 - Columnas del mismo ancho, de tamaño 4.83
 - Con línea de separación entre las columnas.

- En los párrafos:
Satisfacción global con la atención prestada %

Atención Primaria 89,2%

se han creado la siguiente lista numerada:

- Nivel: 1
- Estilo de Numeración: I, II, III, ...
- Sufijo: .
- Posición del número: Izquierda a 1 cm
- Sangría del texto: 1.5 cm

- En los párrafos:
Atención Hospitalaria (índice de satisfacción global*) 89,7%

SUMMA-112 (índice de satisfacción global**) 88,7%

se han creado la siguiente lista numerada:

- Nivel: 2
- Estilo de Numeración: 1, 2, 3, ...
- Sufijo: .
- Posición del número: Izquierda a 2 cm
- Sangría del texto: 2.5 cm



PRUEBA DE WORD

- En los párrafos:
Consultas externas hospitalarias 90,1%

Cirugía ambulatoria 94,1%

Hospitalización 92,6%

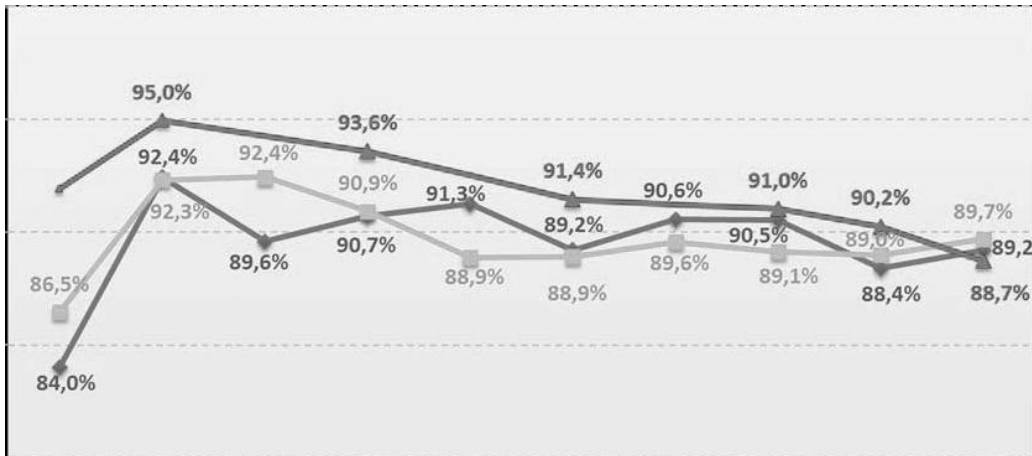
se han creado la siguiente lista numerada:


- Nivel: 3
- Estilo de Numeración: A, B, C, ...
- Sufijo: .
- Posición del número: Izquierda a 3 cm
- Sangría del texto: 3.5 cm



PRUEBA DE WORD

- Inserte la Imagen 'Imagen_C.jpg' (el fichero lo encontrará en la carpeta IMAGENES en el escritorio) como se describe a continuación:



- Anclado al siguiente párrafo:
Conocer la opinión y el grado de satisfacción de los usuarios con los servicios sanitarios constituye un factor crítico de éxito para su mejora. Por este motivo, se ha consolidado a lo largo de estos años un modelo de evaluación centralizado de la satisfacción de los usuarios con los servicios de la asistencia sanitaria pública de la Comunidad de Madrid.
- Tamaño:
 - Alto: 2.21 cm
 - Ancho: 5 cm
- Estilo de Ajuste:  Detrás del texto
- Posición de la Imagen:
 - Horizontal : 14.4 cm a la derecha de la página.
 - Vertical : 3.9 cm debajo de la página.

- En el Documento-Guía, hay una Tabla con las siguientes características:
 - Número de Columnas: 4
 - Número de Filas: 4
 - Número de Grupos de Celdas Combinadas: 1
 - Un grupo está formado por 4 celdas.
 - Ancho Bordes Visibles Gruesos: 2 1/4 pto
 - Resto de parámetros: los que figuran predeterminados
- Cree dicha Tabla de la misma manera, incluyendo los párrafos correspondientes.



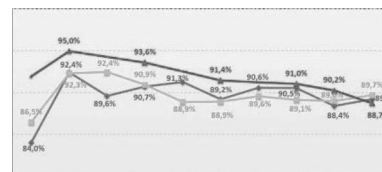
DOCUMENTO-GUÍA



EL SISTEMA AL SERVICIO DE LAS PERSONAS

ENCUESTAS DE SATISFACCIÓN

Conocer la opinión y el grado de satisfacción de los usuarios con los servicios sanitarios constituye un factor crítico de éxito para su mejora. Por este motivo, se ha consolidado a lo largo de estos años un modelo de evaluación centralizado de la satisfacción de los usuarios con los servicios de la asistencia sanitaria pública de la Comunidad de Madrid.



El gráfico muestra la evolución de estos resultados de satisfacción global desde el año 2010, tanto en atención primaria como en hospitales y SUMMA-112.

En el año 2019 se han realizado un total de 46.510 encuestas en los siguientes segmentos:	atención primaria, consultas externas hospitalarias, ambulatoria, cirugía	hospitalización, urgencias hospitalarias y SUMMA-112.
---	---	---

Los resultados de la satisfacción global en cada uno de estos segmentos se detallan a continuación:

- I. Satisfacción global con la atención prestada %
- II. Atención Primaria 89,2%
 - 1. Atención Hospitalaria (índice de satisfacción global*) 89,7%
 - A. Consultas externas hospitalarias 90,1%
 - B. Cirugía ambulatoria 94,1%
 - C. Hospitalización 92,6%
 - 2. SUMMA-112 (índice de satisfacción global**) 88,7%

HUMANIZACIÓN DE LA ASISTENCIA SANITARIA

El año 2019 marca la finalización del Plan de Humanización de la Asistencia Sanitaria de la Comunidad de Madrid 2016-2019. Durante estos tres años se ha realizado la implantación, difusión y despliegue, que ha finalizado con la realización de la evaluación global de su nivel de ejecución y una valoración de su impacto a través de la realización de una encuesta sobre Cultura de Humanización.

RESULTADOS ENCUESTA CULTURA DE HUMANIZACIÓN (PREGUNTAS)			
CONOCE EL PHAS	PARTICIPACIÓN	FORMALIZACIÓN	IMPACTO
44 SI CONOCE	Sobre el 21	En zonas residentes	Con mejora
56 NO CONOCE	Supera el 21	En el resto de zonas	Escasa mejora

Contribución.....44,33%	En partición21,45%
Total histórico56%	En partición Hist.79%



PRUEBAS SELECTIVAS PARA INGRESO EN EL CUERPO DE ADMINISTRATIVOS, DE ADMINISTRACIÓN GENERAL, GRUPO C, SUBGRUPO C1, DE LA COMUNIDAD DE MADRID.

ORDEN 174/2018, de 15 de junio (B.O.C.M. de 29 de junio de 2018)

PRUEBA DE WORD

SUPUESTO D

INSTRUCCIONES

- No abra este cuestionario hasta que se le indique. Para hacerlo introduzca la mano en el cuadernillo y con un movimiento ascendente rasgue el lomo derecho (ver figura esquina inferior derecha).
- Si observa alguna anomalía en la impresión del cuadernillo, solicite de inmediato su sustitución.
- El ejercicio consistirá en la resolución de dos supuestos ofimáticos.
- Dispone de 60 minutos para la realización de ambos supuestos; distribuya el tiempo entre los dos supuestos como considere.
- Una vez finalizado el tiempo de realización de la prueba siga las instrucciones del Responsable de Aula.
- Si tiene alguna duda, plantéela antes de comenzar la prueba. Una vez comenzada ésta, no se permite ninguna interrupción ni aclaración.
- Si hubiera algún problema técnico en el funcionamiento de su ordenador levante la mano y será atendido por el Responsable de Aula.
- Finalizado el ejercicio **no se podrá** sacar del aula los cuadernillos de examen.

SOBRE LA PRUEBA DE WORD

- Al abrir este cuadernillo encontrará una serie de instrucciones relativas a la prueba de Word y un **Documento-Guía** resultante de la aplicación de dichas instrucciones, que aparece a continuación de la página 9.
- Una vez completado el procedimiento de identificación y acceso, para realizar su ejercicio, dispondrá de un documento de Word con los párrafos que le permitirán elaborar su documento final. Así mismo, en el Escritorio encontrará una carpeta denominada **"IMAGENES"**, en la que habrá un fichero cuyo uso se le indicará en este cuadernillo.
- Siga las instrucciones referidas en este cuadernillo para crear, en su ordenador, un documento igual al propuesto fruto del seguimiento de dichas instrucciones.
- No modifique el contenido de los párrafos, salvo que se le indique expresamente en este cuadernillo; solo utilice dichos párrafos para aplicar las instrucciones referidas en este cuadernillo.
- Una vez finalizado el tiempo de realización de la prueba siga las instrucciones del Responsable de Aula.
- Salve el fichero de examen usando la opción **"GUARDAR"**.
- Cierre el programa ofimático que haya utilizado.
- No apague el equipo.

ABRIR SOLAMENTE A LA INDICACIÓN DEL TRIBUNAL



PRUEBA DE WORD

- Observe este párrafo:
RESPUESTA INTEGRADA A LAS NECESIDADES ASISTENCIALES
Aplíquele lo siguiente:
 - Fuente Arial
 - Tamaño de Fuente 12
 - Estilo de Fuente Negrita

- Observe este párrafo:
RESPUESTA INTEGRADA A LAS NECESIDADES ASISTENCIALES
Aplíquele lo siguiente:
 - Alineación de Párrafo Centrada
 - Bordes:
 - Borde Superior:
 - Estilo: _____
 - Ancho: 2 ¼ pto
 - Resto de bordes: los predeterminados

- Aplique las siguientes características al documento:
 - Margen Superior: 3 cm
 - Margen Inferior: 3 cm
 - Resto de parámetros: los que figuran predeterminados

- Observe este párrafo:
CARTERA DE SERVICIOS ESTANDARIZADOS DE ATENCIÓN PRIMARIA
Aplíquele lo siguiente:
 - Fuente Arial
 - Tamaño de Fuente 12
 - Estilo de Fuente Negrita



PRUEBA DE WORD

- Observe este párrafo:
CARTERA DE SERVICIOS ESTANDARIZADOS DE ATENCIÓN PRIMARIA
Aplíquelo lo siguiente:

- Alineación de Párrafo Centrada
- Bordes:
 - Borde Inferior:
 - Estilo: _____
 - Ancho: 2 ¼ pto
 - Resto de bordes: los predeterminados

- Observe las siguientes Características de Párrafo:

- Nombre de Fuente: Arial
- Alineación: Justificada
- Espaciado Posterior: 200
- Resto de características: las predeterminadas

En el Documento-Guía se han aplicado estas características a 1 párrafo, utilizando un Estilo Párrafo. Cree dicho Estilo con el nombre ESTP01, basado en Normal, con las características anteriores y aplíquelo de la misma manera.

- Observe las siguientes Características de Párrafo:

- Nombre de Fuente: Arial
- Alineación: Justificada
- Espaciado Posterior: 6
- Tabuladores:
 - Tabulador:
 - Posición: 10 cm
 - Alineación: A determinar, según el Documento-Guía
 - Relleno: A determinar, según el Documento-Guía
 - Tabulador:
 - Posición: 15 cm
 - Alineación: A determinar, según el Documento-Guía
 - Relleno: A determinar, según el Documento-Guía
- Resto de características: las predeterminadas

En el Documento-Guía se han aplicado estas características a 21 párrafos utilizando un Estilo Párrafo. Cree dicho Estilo con el nombre ESTP02, basado en Normal, con las características anteriores y aplíquelo de la misma manera.



PRUEBA DE WORD

- Observe las siguientes Características de Párrafo:
 - Nombre de Fuente: Arial
 - Alineación: Justificada
 - Sangría Especial: Primera Línea con valor 1 cm
 - Espaciado Posterior: 6
 - Resto de características: las predeterminadas

En el Documento-Guía se han aplicado estas características a 1 párrafo utilizando un Estilo Párrafo. Cree dicho Estilo con el nombre ESTP03, basado en Normal, con las características anteriores y aplíquelo de la misma manera.



PRUEBA DE WORD

- A continuación, se describen los cambios que han sido realizados en los párrafos una vez que se han aplicado los estilos. Para realizar estos cambios, observe atentamente el Documento-Guía y siga las instrucciones que se detallan a continuación:

- El Encabezado de Página está formado por el siguiente párrafo:
RESPUESTA INTEGRADA A LAS NECESIDADES ASISTENCIALES

- El Pie de Página está formado por el siguiente párrafo:
CARTERA DE SERVICIOS ESTANDARIZADOS DE ATENCIÓN
PRIMARIA

- Hay 1 párrafos organizados en columnas. La descripción de dicho encolumnado es:

- 2 columnas.
- Columnas del mismo ancho, de tamaño 6.88
- Sin línea de separación entre las columnas.

- En los párrafos:
PROMOCIÓN EN INFANCIA DE HÁBITOS SALUDABLES

ATENCIÓN A NIÑOS CON OBESIDAD

se han creado la siguiente lista numerada:

- Nivel: 1
- Estilo de Numeración: 1, 2, 3, ...
- Sufijo: -
- Posición del número: Izquierda a 0 cm
- Sangría del texto: 1 cm

- En los párrafos:
SEGUIMIENTO Y DESARROLLO EN LA INFANCIA

VACUNACIONES SISTEMÁTICAS EN LA INFANCIA

se han creado la siguiente lista numerada:

- Nivel: 2
- Estilo de Numeración: A, B, C, ...
- Sufijo: -
- Posición del número: Izquierda a 1 cm
- Sangría del texto: 2 cm



PRUEBA DE WORD

- En los párrafos:
DETECCIÓN PRECOZ DE PROBLEMAS EN LA INFANCIA

ATENCIÓN A NIÑOS CON ASMA

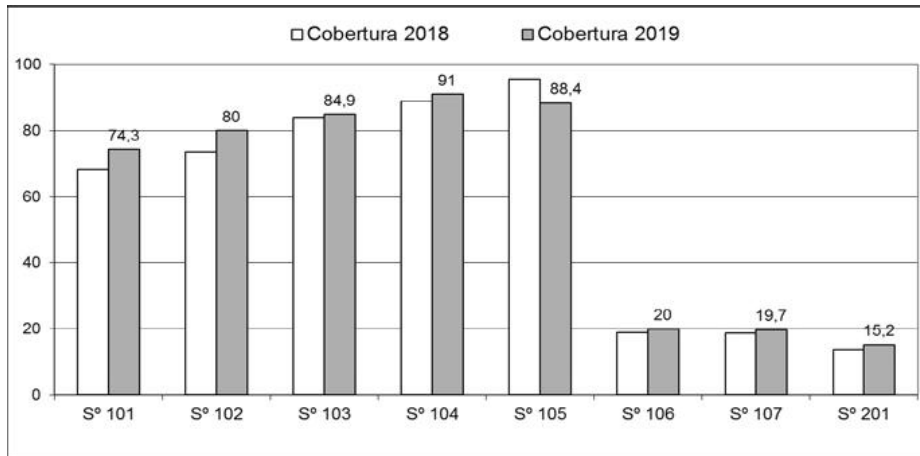
se han creado la siguiente lista numerada:

- Nivel: 3
- Estilo de Numeración: a, b, c, ...
- Sufijo: -
- Posición del número: Izquierda a 2 cm
- Sangría del texto: 3 cm



PRUEBA DE WORD

- Inserte la Imagen 'Imagen_D.jpg' (el fichero lo encontrará en la carpeta IMAGENES en el escritorio) como se describe a continuación:



- Anclado al siguiente párrafo:

La Cartera de Servicios Estandarizados (CSE) de Atención Primaria (AP) se define como un catálogo de prestaciones priorizadas que incluye los 40 servicios de atención preferente a la población en los Centros de Salud. La sexta versión que entró en vigor en abril de 2018 incluye la adaptación de sus 11 servicios de crónicos a niveles de intervención: bajo, medio, alto.

- Tamaño:

- Alto: 6.5 cm
- Ancho: 13.21 cm

- Estilo de Ajuste:



Detrás del texto

- Posición de la Imagen:

- Horizontal : 1 cm a la derecha del margen.
- Vertical Posición absoluta: 2.5 cm debajo del párrafo.



PRUEBA DE WORD

- En el Documento-Guía, hay una Tabla con las siguientes características:
 - Número de Columnas: 4
 - Número de Filas: 4
 - Número de Grupos de Celdas Combinadas: 2
 - Un grupo está formado por 2 celdas.
 - Un grupo está formado por 4 celdas.
 - Ancho Bordes Visibles Gruesos: 2 1/4 pto
 - Resto de parámetros: los que figuran predeterminados
- Cree dicha Tabla de la misma manera, incluyendo los párrafos correspondientes.



ESTA PÁGINA ESTÁ EN BLANCO
INTENCIONADAMENTE

CONTINÚA



PRUEBA DE WORD

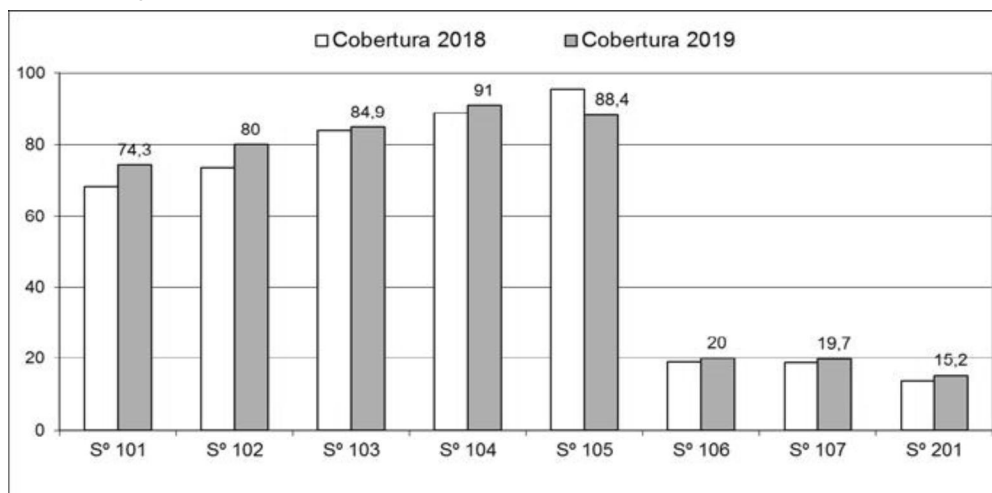
DOCUMENTO-GUÍA



CONTINÚA

RESPUESTA INTEGRADA A LAS NECESIDADES ASISTENCIALES

La Cartera de Servicios Estandarizados (CSE) de Atención Primaria (AP) se define como un catálogo de prestaciones priorizadas que incluye los 40 servicios de atención preferente a la población en los Centros de Salud. La sexta versión que entró en vigor en abril de 2018 incluye la adaptación de sus 11 servicios de crónicos a niveles de intervención: bajo, medio, alto.



La Cartera presenta una doble función ya que se utiliza como herramienta de calidad y de gestión. Es una herramienta de calidad porque homogeneiza la metodología de trabajo en los Centros de Salud, está sustentada en guías o protocolos clínicos o en el consenso de

expertos, permite evaluar de forma sistemática y anualmente las actividades del proceso asistencial, y potencia una asistencia de calidad mediante el establecimiento de estándares.

Todos los servicios incluyen al menos un indicador de cantidad (indicador de cobertura (IC)) y dos de calidad (Criterios de Buena Atención (CBA)). El IC hace referencia al número de personas que cumplen los Criterios de Inclusión de cada servicio respecto del total de personas susceptibles de recibir dicho servicio.

RESULTADOS DE LOS INDICADORES DE COBERTURA DE LA CSE DE AP

Número	NOMBRE DEL SERVICIO	AÑOS
101 - EX	PROMOCIÓN SEGUIMIENTO	2018 / 2019
202 - RX	DESARROLLO VACUNACIONES	2016 / 2017 2T

1- PROMOCIÓN EN INFANCIA DE HÁBITOS SALUDABLES

A- SEGUIMIENTO Y DESARROLLO EN LA INFANCIA

B- VACUNACIONES SISTEMÁTICAS EN LA INFANCIA

a- DETECCIÓN PRECOZ DE PROBLEMAS EN LA INFANCIA

b- ATENCIÓN A NIÑOS CON ASMA

2- ATENCIÓN A NIÑOS CON OBESIDAD

ATENCIÓN BUCODENTAL 141.024 18%

PROMOCIÓN DE LA SALUD 9195 13,6%

CARTERA DE SERVICIOS ESTANDARIZADOS DE ATENCIÓN PRIMARIA



Dirección General de Función Pública
CONSEJERÍA DE ECONOMÍA, HACIENDA Y EMPLEO

PRUEBAS SELECTIVAS PARA INGRESO EN EL CUERPO DE ADMINISTRATIVOS, DE ADMINISTRACIÓN GENERAL, GRUPO C, SUBGRUPO C1, DE LA COMUNIDAD DE MADRID.

ORDEN 174/2018, de 15 de junio (B.O.C.M. de 29 de junio de 2018)

PRUEBA DE WORD

SUPUESTO F

INSTRUCCIONES

- No abra este cuestionario hasta que se le indique. Para hacerlo introduzca la mano en el cuadernillo y con un movimiento ascendente rasgue el lomo derecho (ver figura esquina inferior derecha).
- Si observa alguna anomalía en la impresión del cuadernillo, solicite de inmediato su sustitución.
- El ejercicio consistirá en la resolución de dos supuestos ofimáticos.
- Dispone de 60 minutos para la realización de ambos supuestos; distribuya el tiempo entre los dos supuestos como considere.
- Una vez finalizado el tiempo de realización de la prueba siga las instrucciones del Responsable de Aula.
- Si tiene alguna duda, plantéela antes de comenzar la prueba. Una vez comenzada ésta, no se permite ninguna interrupción ni aclaración.
- Si hubiera algún problema técnico en el funcionamiento de su ordenador levante la mano y será atendido por el Responsable de Aula.
- Finalizado el ejercicio **no se podrá** sacar del aula los cuadernillos de examen.

SOBRE LA PRUEBA DE WORD

- Al abrir este cuadernillo encontrará una serie de instrucciones relativas a la prueba de Word y un **Documento-Guía** resultante de la aplicación de dichas instrucciones, que aparece a continuación de la página 7.
- Una vez completado el procedimiento de identificación y acceso, para realizar su ejercicio, dispondrá de un documento de Word con los párrafos que le permitirán elaborar su documento final. Así mismo, en el Escritorio encontrará una carpeta denominada **"IMAGENES"**, en la que habrá un fichero cuyo uso se le indicará en este cuadernillo.
- Siga las instrucciones referidas en este cuadernillo para crear, en su ordenador, un documento igual al propuesto fruto del seguimiento de dichas instrucciones.
- No modifique el contenido de los párrafos, salvo que se le indique expresamente en este cuadernillo; solo utilice dichos párrafos para aplicar las instrucciones referidas en este cuadernillo.
- Una vez finalizado el tiempo de realización de la prueba siga las instrucciones del Responsable de Aula.
- Salve el fichero de examen usando la opción **"GUARDAR"**.
- Cierre el programa ofimático que haya utilizado.
- No apague el equipo.

ABRIR SOLAMENTE A LA INDICACIÓN DEL TRIBUNAL



PRUEBA DE WORD

- Observe este párrafo:
MEJORA DE LA ASISTENCIA
Aplíquelo lo siguiente:
 - Fuente Arial
 - Tamaño de Fuente 14
 - Estilo de Fuente Negrita

- Observe este párrafo:
MEJORA DE LA ASISTENCIA
Aplíquelo lo siguiente:
 - Bordes:
 - Borde Superior:
 - Estilo: _____
 - Ancho: 2 ¼ pto
 - Borde Izquierdo:
 - Estilo: _____
 - Ancho: 2 ¼ pto
 - Resto de bordes: los predeterminados

- Aplique las siguientes características al documento:
 - Margen Superior: 3 cm
 - Margen Inferior: 3 cm
 - Margen Izquierdo: 4 cm
 - Resto de parámetros: los que figuran predeterminados

- Observe este párrafo:
TECNOLOGÍAS DE LA INFORMACIÓN
Aplíquelo lo siguiente:
 - Fuente Arial
 - Tamaño de Fuente 14
 - Estilo de Fuente Negrita



PRUEBA DE WORD

- Observe este párrafo:
TECNOLOGÍAS DE LA INFORMACIÓN
Aplíquelo lo siguiente:
 - Alineación de Párrafo Derecha
 - Bordes:
 - Borde Inferior:
 - Estilo: _____
 - Ancho: 2 ¼ pto
 - Borde Derecho:
 - Estilo: _____
 - Ancho: 2 ¼ pto
 - Resto de bordes: los predeterminados

- Observe las siguientes Características de Párrafo:
 - Nombre de Fuente: Arial
 - Tamaño de Fuente: 12
 - Estilo de Fuente: Negrita
 - Alineación: Centrada
 - Espaciado Anterior: 18
 - Espaciado Posterior: 12
 - Bordes:
 - Borde Superior:
 - Estilo: _____
 - Ancho: 2 ¼ pto
 - Borde Inferior:
 - Estilo: _____
 - Ancho: 2 ¼ pto
 - Borde Izquierdo:
 - Estilo: _____
 - Ancho: 2 ¼ pto
 - Borde Derecho:
 - Estilo: _____
 - Ancho: 2 ¼ pto
 - Resto de características: las predeterminadas

En el Documento-Guía se han aplicado estas características a 3 párrafos, utilizando un Estilo Párrafo. Cree dicho Estilo con el nombre ESTP01, basado en Normal, con las características anteriores y aplíquelo de la misma manera.



PRUEBA DE WORD

■ Observe las siguientes Características de Párrafo:

- Nombre de Fuente: Arial
- Tamaño de Fuente: 10
- Alineación: Justificada
- Espaciado Posterior: 6
- Tabuladores:
 - Tabulador:
 - Posición: 5 cm
 - Alineación: A determinar, según el Documento-Guía
 - Relleno: A determinar, según el Documento-Guía
 - Tabulador:
 - Posición: 10 cm
 - Alineación: A determinar, según el Documento-Guía
 - Relleno: A determinar, según el Documento-Guía
- Resto de características: las predeterminadas

En el Documento-Guía se han aplicado estas características a 25 párrafos utilizando un Estilo Párrafo. Cree dicho Estilo con el nombre ESTP02, basado en Normal, con las características anteriores y aplíquelo de la misma manera.

■ Observe las siguientes Características de Párrafo:

- Nombre de Fuente: Arial
- Tamaño de Fuente: 10
- Alineación: Justificada
- Sangría Izquierda: 1 cm
- Sangría Derecha: 1 cm
- Espaciado Posterior: 6
- Resto de características: las predeterminadas

En el Documento-Guía se han aplicado estas características a 2 párrafos utilizando un Estilo Párrafo. Cree dicho Estilo con el nombre ESTP03, basado en Normal, con las características anteriores y aplíquelo de la misma manera.



PRUEBA DE WORD

- A continuación, se describen los cambios que han sido realizados en los párrafos una vez que se han aplicado los estilos. Para realizar estos cambios, observe atentamente el Documento-Guía y siga las instrucciones que se detallan a continuación:

- El Encabezado de Página está formado por el siguiente párrafo:
MEJORA DE LA ASISTENCIA
- El Pie de Página está formado por el siguiente párrafo:
TECNOLOGÍAS DE LA INFORMACIÓN
- Hay 1 párrafos organizados en columnas. La descripción de dicho encolumnado es:
 - 2 columnas.
 - Columnas del mismo ancho, de tamaño 6.37
 - Con línea de separación entre las columnas.
- En los párrafos:
Mi Carpeta de Salud

Sistemas de Citación Multicanal

Observatorio de Resultados en Internet
se han creado la siguiente lista numerada:

- Nivel: 1
- Estilo de Numeración: A, B, C, ...
- Sufijo: -
- Posición del número: Izquierda a 0 cm
- Sangría del texto: 1.5 cm
- En los párrafos:
Atención Primaria

Citas para vacunación

Medicamentos

se han creado la siguiente lista numerada:

- Nivel: 2
- Estilo de Numeración: a, b, c, ...
- Sufijo: -
- Posición del número: Izquierda a 1.5 cm
- Sangría del texto: 2 cm



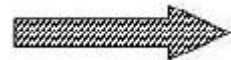
PRUEBA DE WORD

- En los párrafos:
Nacional

Internacional


se han creado la siguiente lista numerada:

- Nivel: 3
- Estilo de Numeración: i, ii, iii, ...
- Sufijo: -
- Posición del número: Izquierda a 2 cm
- Sangría del texto: 2.5 cm



PRUEBA DE WORD

- Inserte la Imagen 'Imagen_F.jpg' (el fichero lo encontrará en la carpeta IMAGENES en el escritorio) como se describe a continuación:

- Anclado al siguiente párrafo:
Los sistemas de información y la salud de los ciudadanos
- Tamaño:
 - Alto: 23 cm
 - Ancho: 1.42 cm
- Estilo de Ajuste:  Detrás del texto
- Posición de la Imagen:
 - Horizontal : 2 cm a la derecha de la página.
 - Vertical : 3 cm debajo de la página.

- En el Documento-Guía, hay una Tabla con las siguientes características:
 - Número de Columnas: 4
 - Número de Filas: 4
 - Número de Grupos de Celdas Combinadas: 2
 - Un grupo está formado por 2 celdas.
 - Un grupo está formado por 3 celdas.
 - Ancho Bordes Visibles Gruesos: 2 1/4 pto
 - Resto de parámetros: los que figuran predeterminados
- Cree dicha Tabla de la misma manera, incluyendo los párrafos correspondientes.



PRUEBA DE WORD

DOCUMENTO-GUÍA



MEJORA DE LA ASISTENCIA

Los sistemas de información y la salud de los ciudadanos

Durante 2019 el Servicio Madrileño de Salud ha llevado a cabo una serie de proyectos destinados a la mejora y evolución de los Sistemas de Información, extendiendo la historia clínica electrónica a la práctica totalidad de los hospitales de la red. Lo que redundará en un mejor registro de los diferentes episodios clínicos, así como un acceso más rápido, seguro. Para compartir información entre profesionales de diferentes centros, se utiliza HORUS (visor de información clínica) que es objeto de mejora.

Otro eje principal es la extensión de la información accesible al ciudadano, incorporando nuevas funcionalidades a “Mi carpeta de salud” y mejorando la posibilidad de solicitar citas a diferentes hospitales, así como vacunación internacional y diferentes servicios de atención primaria.

De entre los diferentes proyectos abordados, cabe señalar, como proyecto de impacto futuro, la puesta en marcha de una plataforma tecnológica en los CPD centrales para el almacenamiento y custodia de datos genómicos para permitir el desarrollo de una medicina de precisión.

Sistemas de Información para el Ciudadano y los profesionales

Durante 2019 se realizaron importantes mejoras en los sistemas de información al servicio del ciudadano, entre los que destacamos los siguientes:

- A- Mi Carpeta de Salud
 - a- Atención Primaria
 - b- Citas para vacunación
 - i- Nacional
 - ii- Internacional
 - c- Medicamentos
- B- Sistemas de Citación Multicanal
- C- Observatorio de Resultados en Internet

Citas de Atención Primaria creadas en los canales alternativos

Citas de AP	Años de estudio 2018 y 2019		Porcentaje
Aten. Telefónica	3.564.154 (Call - 1)	2.931.918 (Call - 2)	-21,56% (Ref1)
Quioscos CS	83.161 (QR1)	70.666 (QR1.2)	-17,68% (Ref2.2)
CAP (Personal)	Pendiente de obtención de estudio estadístico consolidado		
Internet	5.048	4.968	
Aplicación móvil	5.820.436	7.594.047	