

# INFORME DE ACCESIBILIDAD WEB

SEGUIMIENTO SIMPLIFICADO  
UNE-EN 301549:2022

SITIO WEB  
[comunidad.madrid/portal-lector/](https://comunidad.madrid/portal-lector/)

Informe emitido bajo demanda

El resumen de resultados reflejados en este informe contiene datos ESTIMADOS. Es SIEMPRE necesaria una revisión manual experta complementando todos los requisitos de UNE-EN 301549:2022. Este documento NO constituye el "Informe de Revisión de la Accesibilidad" que se deberá realizar siguiendo los requisitos del artículo 17 del RD 1112/2018 para las revisiones de accesibilidad. Para la realización de verificaciones asociadas a ficheros PDF se ha empleado la herramienta veraPDF.

## ÍNDICE

1.INTRODUCCIÓN	1
1.1.CÓMO UTILIZAR EL INFORME	2
1.2.PASOS A SEGUIR TRAS RECIBIR EL INFORME	3
2.MUESTRA DE PÁGINAS	4
3.RESUMEN DE RESULTADOS	7
3.1.RESULTADOS GLOBALES	7
3.2.PUNTUACIÓN MEDIA Y NIVEL DE ADECUACIÓN ESTIMADO DE CADA PÁGINA	9
3.3.PUNTUACIÓN MEDIA DE VERIFICACIÓN A NIVEL DE SITIO WEB	11
3.4.PUNTUACIONES MEDIAS DE VERIFICACIONES. NIVEL A	12
3.5.PUNTUACIONES MEDIAS DE VERIFICACIONES. NIVEL AA	13
4.RESULTADOS POR VERIFICACIÓN Y PÁGINA	14
4.1.TABLA DE RESULTADOS POR VERIFICACIÓN Y PÁGINA. NIVEL A	15
4.2.TABLA DE RESULTADOS POR VERIFICACIÓN Y PÁGINA. NIVEL AA	17
5.RESULTADOS: PÁGINA 1	19
5.1.INCIDENCIAS.NIVEL DE ADECUACIÓN A	20
5.2.INCIDENCIAS.NIVEL DE ADECUACIÓN AA	22
6.RESULTADOS: PÁGINA 2	23
6.1.INCIDENCIAS.NIVEL DE ADECUACIÓN A	24
7.RESULTADOS: PÁGINA 3	25
7.1.INCIDENCIAS.NIVEL DE ADECUACIÓN A	26
8.RESULTADOS: PÁGINA 4	27
8.1.INCIDENCIAS.NIVEL DE ADECUACIÓN A	28
9.RESULTADOS: PÁGINA 5	30
9.1.INCIDENCIAS.NIVEL DE ADECUACIÓN A	31
10.RESULTADOS: PÁGINA 6	32
10.1.INCIDENCIAS.NIVEL DE ADECUACIÓN A	33
11.RESULTADOS: PÁGINA 7	35
11.1.INCIDENCIAS.NIVEL DE ADECUACIÓN A	36
12.RESULTADOS: PÁGINA 8	37
12.1.INCIDENCIAS.NIVEL DE ADECUACIÓN A	38
13.RESULTADOS: PÁGINA 9	40
13.1.INCIDENCIAS.NIVEL DE ADECUACIÓN A	41
14.RESULTADOS: PÁGINA 10	43

14.1.INCIDENCIAS.NIVEL DE ADECUACIÓN A	44
15.RESULTADOS: PÁGINA 11	45
15.1.INCIDENCIAS.NIVEL DE ADECUACIÓN A	46
16.RESULTADOS: PÁGINA 12	47
16.1.INCIDENCIAS.NIVEL DE ADECUACIÓN A	48
17.RESULTADOS: PÁGINA 13	49
17.1.INCIDENCIAS.NIVEL DE ADECUACIÓN A	50
18.RESULTADOS: PÁGINA 14	51
18.1.INCIDENCIAS.NIVEL DE ADECUACIÓN A	52
19.RESULTADOS: PÁGINA 15	53
19.1.INCIDENCIAS.NIVEL DE ADECUACIÓN A	54
20.RESULTADOS: PÁGINA 16	55
20.1.INCIDENCIAS.NIVEL DE ADECUACIÓN A	56
21.RESULTADOS: PÁGINA 17	57
21.1.INCIDENCIAS.NIVEL DE ADECUACIÓN A	58
22.RESULTADOS: PÁGINA 18	59
22.1.INCIDENCIAS.NIVEL DE ADECUACIÓN A	60
23.RESULTADOS: PÁGINA 19	61
23.1.INCIDENCIAS.NIVEL DE ADECUACIÓN A	62
24.RESULTADOS: PÁGINA 20	63
24.1.INCIDENCIAS.NIVEL DE ADECUACIÓN A	64
25.RESULTADOS: PÁGINA 21	65
25.1.INCIDENCIAS.NIVEL DE ADECUACIÓN A	66
26.RESULTADOS: PÁGINA 22	67
26.1.INCIDENCIAS.NIVEL DE ADECUACIÓN A	68
27.RESULTADOS: PÁGINA 23	69
27.1.INCIDENCIAS.NIVEL DE ADECUACIÓN A	70
28.RESULTADOS: PÁGINA 24	71
28.1.INCIDENCIAS.NIVEL DE ADECUACIÓN A	72
29.RESULTADOS: PÁGINA 25	74
29.1.INCIDENCIAS.NIVEL DE ADECUACIÓN A	75
30.RESULTADOS: PÁGINA 26	76
30.1.INCIDENCIAS.NIVEL DE ADECUACIÓN A	77
31.RESULTADOS: PÁGINA 27	78

31.1.INCIDENCIAS.NIVEL DE ADECUACIÓN A	79
32.RESULTADOS: PÁGINA 28	80
32.1.INCIDENCIAS.NIVEL DE ADECUACIÓN A	81
33.RESULTADOS: PÁGINA 29	82
33.1.INCIDENCIAS.NIVEL DE ADECUACIÓN A	83
34.RESULTADOS: PÁGINA 30	84
34.1.INCIDENCIAS.NIVEL DE ADECUACIÓN A	85
35.RESULTADOS: PÁGINA 31	86
35.1.INCIDENCIAS.NIVEL DE ADECUACIÓN A	87
36.RESULTADOS: PÁGINA 32	88
36.1.INCIDENCIAS.NIVEL DE ADECUACIÓN A	89
37.RESULTADOS: PÁGINA 33	90
37.1.INCIDENCIAS.NIVEL DE ADECUACIÓN A	91
38.ANEXO I: METODOLOGÍA DEL OBSERVATORIO	92

## 1. INTRODUCCIÓN

---

El 20 de septiembre de 2018 entraron en vigor la mayoría de las provisiones del nuevo [\*Real Decreto 1112/2018, de 7 de septiembre, sobre accesibilidad de los sitios web y aplicaciones para dispositivos móviles del sector público\*](#) que traspone al ordenamiento jurídico español el [\*Directiva \(UE\) 2016/2102 del Parlamento Europeo y del Consejo, de 26 de octubre de 2016, sobre la accesibilidad de los sitios web y aplicaciones para dispositivos móviles de los organismos del sector público\*](#).

Entre las nuevas medidas puestas en marcha destaca la necesidad de establecimiento de una política de monitorización y reporte del estado de cumplimiento que se desarrolla en virtud del capítulo III sobre control, revisión, seguimiento y presentación de informes del citado Real Decreto. Según el Real Decreto, el Ministerio de Política Territorial y Función Pública, a través de la Secretaría General de Administración Digital, en el marco del [\*Observatorio de Accesibilidad Web\*](#), es el encargado de coordinar y llevar a cabo estas acciones. Actualmente estas competencias han sido transferidas al Ministerio de Asuntos económicos y Transformación digital.

La Comisión Europea ha establecido en la [\*Decisión de Ejecución \(UE\) 2018/1524\*](#), dos métodos de revisión que deberán aplicar los estados miembros, el método simplificado y el método en profundidad.

El Observatorio de Accesibilidad Web ha desarrollado la [\*Metodología de Seguimiento Simplificado UNE-EN 301549:2022\*](#), utilizada por el estado español para aplicar el seguimiento simplificado, desarrollada en base a la norma española UNE-EN 301549:2022 Requisitos de accesibilidad para productos y servicios TIC, que es la traducción española de la norma [\*EN 301549 V3.2.1 \(2021-03\) Requisitos de accesibilidad para los productos y servicios de las TIC\*](#). Estas normas están a su vez alineadas con las WCAG 2.1 del W3C.

Este informe se emite a solicitud del interesado desde el **Servicio de Diagnóstico en línea**. Este servicio ofrece una estimación de la situación de accesibilidad del sitio web basado en la metodología anteriormente indicada.

Este documento NO constituye el “Informe de revisión de la accesibilidad” que se deberá realizar siguiendo los requisitos del artículo 17 del RD 1112/2018 para las revisiones de accesibilidad. Para la realización de verificaciones asociadas a ficheros PDF se ha empleado la herramienta veraPDF.

## 1.1. CÓMO UTILIZAR EL INFORME

En primer lugar es necesario comentar, que junto con este informe de accesibilidad web, también se recibe un archivo **código\_fuente.zip**, que contiene el código en base al cual se ha realizado la evaluación de accesibilidad y se han detectado los errores. Cuando el informe solicitado es de **Sitio web** o de **Listado de páginas**, el archivo contiene una carpeta por cada página analizada, y dentro de la cual se almacena el código HTML, el archivo CSS y las referencias de la página en cuestión. Cuando el informe solicitado es de **Código fuente**, el archivo contiene el archivo que el usuario ha enviado al servicio de diagnóstico, con el mismo nombre con el que el usuario lo envió.

A continuación, se detalla cómo está organizado el informe actual.

En primer lugar, en función del tipo de análisis solicitado (Código fuente o Sitio Web / Conjunto de URLs), el "apartado 2" será "2. Código fuente analizado" o "2. Muestra de páginas". El apartado *2. Código fuente analizado* indica el nombre del fichero de código fuente analizado. El apartado *2. Muestra de páginas* indica el listado de páginas web analizadas, cuyo número varía en función de la complejidad del sitio web.

El apartado *3 Resumen de resultados* es el apartado clave a leer y procesar en primera instancia, dado que **aporta la vista general de situación del sitio web**. Recoge un resumen de los resultados del informe, indicando la puntuación del sitio web, el nivel de adecuación estimado así como la situación de cumplimiento estimada. También se aporta la Puntuación media de cada página analizada así como la Puntuación media de cada verificación a nivel de sitio web. Este apartado recoge información agregada, ya sea a nivel de sitio web, a nivel de página (indicando la puntuación media de la página agregando el conjunto de verificaciones) o a nivel de verificación (indicando la puntuación media de la verificación agregando la información de todas las páginas).

El apartado *4 Resultados por verificación* es clave para profundizar en el conocimiento de la situación de accesibilidad del sitio web. **Se debe consultar siempre antes de proseguir con la lectura del informe**. Este apartado presenta en modo tabla el valor y la modalidad para cada una de las verificaciones y para cada una de las páginas analizadas. Además, en la última fila de la tabla se recoge la conformidad estimada de cada una de las verificaciones a nivel de sitio web. Estas tablas aportan mucha información, pues permiten obtener una visión rápida de qué verificaciones están fallando y en qué páginas. A partir de esta información, será más sencillo tomar decisiones sobre qué errores corregir antes o qué páginas (o tipo de páginas) concentran la mayor parte de los problemas.

En función de las conclusiones anteriores, se pueden consultar para cada una de las páginas que más nos interesen el apartado *Resultados: Página X*, que muestra información descriptiva de los resultados de cada página, indicando el valor y la modalidad para cada una de las verificaciones. El apartado "Incidencias" aparece solo cuanto existan fallos de accesibilidad. En dicho apartado se muestran las comprobaciones en las que la página web está fallando, junto con su localización exacta dentro del código fuente, una descripción del error y una posible solución. Esto dependerá de la complejidad concreta del error.

## 1.2. PASOS A SEGUIR TRAS RECIBIR EL INFORME

Con el objetivo de ayudar al destinatario de este informe, a continuación se indican los pasos a realizar tras recibir el informe:

- **Corregir los errores de accesibilidad** indicados en este informe en el apartado 'Incidencias' de cada página. **En caso de tener dudas con respecto a la información suministrada en el informe, se puede utilizar para resolverlas el foro disponible en la pestaña “Colaboración”, dentro de la [comunidad de accesibilidad](#).**
- **Solicitar un nuevo informe al servicio de diagnóstico en línea** del Observatorio para verificar la consolidación de los cambios realizados en la fase anterior.

Hasta aquí, se estaría cumpliendo con la mejora de la accesibilidad en el marco del **seguimiento simplificado** establecido en la [Decisión de Ejecución \(UE\) 2018/1524](#) (subconjunto de criterios de conformidad de verificación automática)

En cualquier caso, esta revisión debería ser complementada para considerar **todos los requisitos de accesibilidad de la UNE-EN 301549:2022** tanto de **revisión automática como manual**. Como material de ayuda para complementar la evaluación puede consultar la [Guía de validación de accesibilidad](#) web disponible en el PAe, que entre otras cuestiones, contiene una relación de herramientas gratuitas para apoyarse en la realización de ese proceso.

## 2. MUESTRA DE PÁGINAS

Teniendo en cuenta la complejidad del sitio web, a continuación se detalla la muestra de páginas incluidas en el presente análisis:

Página	URL
Página 1	<a href="https://www.comunidad.madrid/portal-lector/">https://www.comunidad.madrid/portal-lector/</a>
Página 2	<a href="https://www.comunidad.madrid/portal-lector/comunicacion/actividades">https://www.comunidad.madrid/portal-lector/comunicacion/actividades</a>
Página 3	<a href="https://www.comunidad.madrid/portal-lector/bibliotecas">https://www.comunidad.madrid/portal-lector/bibliotecas</a>
Página 4	<a href="https://www.comunidad.madrid/portal-lector/actividad/2024/madrid-historia-villa-milenaria">https://www.comunidad.madrid/portal-lector/actividad/2024/madrid-historia-villa-milenaria</a>
Página 5	<a href="https://www.comunidad.madrid/portal-lector/actividad/2025/presentacion-libro-luces-camaras-fronteras-cine-estadounidense-territorios">https://www.comunidad.madrid/portal-lector/actividad/2025/presentacion-libro-luces-camaras-fronteras-cine-estadounidense-territorios</a>
Página 6	<a href="https://www.comunidad.madrid/portal-lector/catalogos/ebiblio">https://www.comunidad.madrid/portal-lector/catalogos/ebiblio</a>
Página 7	<a href="https://www.comunidad.madrid/portal-lector/biblioteca-regional-madrid">https://www.comunidad.madrid/portal-lector/biblioteca-regional-madrid</a>
Página 8	<a href="https://www.comunidad.madrid/portal-lector/actividad/2025/ventanas-abiertas-carmen-martin-gaité">https://www.comunidad.madrid/portal-lector/actividad/2025/ventanas-abiertas-carmen-martin-gaité</a>
Página 9	<a href="https://www.comunidad.madrid/portal-lector/actividad/2025/libros-bombaticos-biblioteca-luis-rosales-carabanchel">https://www.comunidad.madrid/portal-lector/actividad/2025/libros-bombaticos-biblioteca-luis-rosales-carabanchel</a>
Página 10	<a href="https://www.comunidad.madrid/portal-lector/comunicacion/actividades?f%5B0%5D=biblioteca%3ABiblioteca%20P%C3%BAblica%20Jos%C3%A9%20Luis%20Sampedro%20%28Chamber%C3%AD%29">https://www.comunidad.madrid/portal-lector/comunicacion/actividades?f%5B0%5D=biblioteca%3ABiblioteca%20P%C3%BAblica%20Jos%C3%A9%20Luis%20Sampedro%20%28Chamber%C3%AD%29</a>
Página 11	<a href="https://www.comunidad.madrid/portal-lector/comunicacion/actividades?f%5B0%5D=fecha%3A2025-05-09">https://www.comunidad.madrid/portal-lector/comunicacion/actividades?f%5B0%5D=fecha%3A2025-05-09</a>
Página 12	<a href="https://www.comunidad.madrid/portal-lector/sector-libro">https://www.comunidad.madrid/portal-lector/sector-libro</a>
Página 13	<a href="https://www.comunidad.madrid/portal-lector/comunicacion/actividades?f%5B0%5D=tipo%3ATeatro">https://www.comunidad.madrid/portal-lector/comunicacion/actividades?f%5B0%5D=tipo%3ATeatro</a>
Página 14	<a href="https://www.comunidad.madrid/portal-lector/comunicacion/actividades?f%5B0%5D=biblioteca%3AComplejo%20cultural%20C2%B4El%20C3%81guila%20B4">https://www.comunidad.madrid/portal-lector/comunicacion/actividades?f%5B0%5D=biblioteca%3AComplejo%20cultural%20C2%B4El%20C3%81guila%20B4</a>
Página 15	<a href="https://www.comunidad.madrid/portal-lector/comunicacion/actividades?f%5B0%5D=biblioteca%3AArchivo%20Regional%20de%20la%20Comunidad%20de%20Madrid">https://www.comunidad.madrid/portal-lector/comunicacion/actividades?f%5B0%5D=biblioteca%3AArchivo%20Regional%20de%20la%20Comunidad%20de%20Madrid</a>
Página 16	<a href="https://www.comunidad.madrid/portal-lector/comunicacion/actividades?f%5B0%5D=biblioteca%3ABiblioteca%20Municipal%20de%20Luis%20Cubero%22">https://www.comunidad.madrid/portal-lector/comunicacion/actividades?f%5B0%5D=biblioteca%3ABiblioteca%20Municipal%20de%20Luis%20Cubero%22</a>
Página 17	<a href="https://www.comunidad.madrid/portal-lector/comunicacion/actividades?f%5B0%5D=fecha%3A2022-02-09">https://www.comunidad.madrid/portal-lector/comunicacion/actividades?f%5B0%5D=fecha%3A2022-02-09</a>
Página 18	<a href="https://www.comunidad.madrid/portal-lector/comunicacion/actividades?f%5B0%5D=biblioteca%3ABiblioteca%20P%C3%BAblica%20Jos%C3%A9%20Luis%20Sampedro%20%28Chamber%C3%AD%29&amp;f%5B1%5D=biblioteca%3ACorral%20de%20Comedias%20de%20Alcal%C3%A1%20de%20Henares">https://www.comunidad.madrid/portal-lector/comunicacion/actividades?f%5B0%5D=biblioteca%3ABiblioteca%20P%C3%BAblica%20Jos%C3%A9%20Luis%20Sampedro%20%28Chamber%C3%AD%29&amp;f%5B1%5D=biblioteca%3ACorral%20de%20Comedias%20de%20Alcal%C3%A1%20de%20Henares</a>
Página 19	<a href="https://www.comunidad.madrid/portal-lector/comunicacion/actividades?f%5B0%5D=biblioteca%3ABiblioteca%20Municipal%20de%20Luis%20Parra%22&amp;f%5B1%5D=biblioteca%3ABiblioteca%20P%C3%BAblica%20Jos%C3%A9%20Luis%20Sampedro%20%28Chamber%C3%AD%29">https://www.comunidad.madrid/portal-lector/comunicacion/actividades?f%5B0%5D=biblioteca%3ABiblioteca%20Municipal%20de%20Luis%20Parra%22&amp;f%5B1%5D=biblioteca%3ABiblioteca%20P%C3%BAblica%20Jos%C3%A9%20Luis%20Sampedro%20%28Chamber%C3%AD%29</a>
Página 20	<a href="https://www.comunidad.madrid/portal-lector/comunicacion/actividades?f%5B0%5D=biblioteca%3ABiblioteca%20P%C3%BAblica%20Jos%C3%A9%20Luis%20Sampedro%20%28Chamber%C3%AD%29&amp;f%5B1%5D=biblioteca%3ABiblioteca%20P%C3%BAblica%20Rafael%20Alberti%20%28Fuencarral-El%20Pardo%29">https://www.comunidad.madrid/portal-lector/comunicacion/actividades?f%5B0%5D=biblioteca%3ABiblioteca%20P%C3%BAblica%20Jos%C3%A9%20Luis%20Sampedro%20%28Chamber%C3%AD%29&amp;f%5B1%5D=biblioteca%3ABiblioteca%20P%C3%BAblica%20Rafael%20Alberti%20%28Fuencarral-El%20Pardo%29</a>
Página 21	<a href="https://www.comunidad.madrid/portal-lector/comunicacion/actividades?f%5B0%5D=biblioteca%3ABiblioteca%20P%C3%BAblica%20Jos%C3%A9%20Luis%20Sampedro%20%28Chamber%C3%AD%29&amp;f%5B1%5D=tipo%3AEspect%C3%A1culo">https://www.comunidad.madrid/portal-lector/comunicacion/actividades?f%5B0%5D=biblioteca%3ABiblioteca%20P%C3%BAblica%20Jos%C3%A9%20Luis%20Sampedro%20%28Chamber%C3%AD%29&amp;f%5B1%5D=tipo%3AEspect%C3%A1culo</a>



<i>Página 22</i>	<a href="https://www.comunidad.madrid/portal-lector/comunicacion/actividades?f%5B0%5D=biblioteca%3ABiblioteca%20P%C3%BAblica%20Jos%C3%A9%20Luis%20Sampedro%20%28Chamber%C3%AD%29&amp;f%5B1%5D=destinatario%3AJ%C3%B3venes%20y%20adultos">https://www.comunidad.madrid/portal-lector/comunicacion/actividades?f%5B0%5D=biblioteca%3ABiblioteca%20P%C3%BAblica%20Jos%C3%A9%20Luis%20Sampedro%20%28Chamber%C3%AD%29&amp;f%5B1%5D=destinatario%3AJ%C3%B3venes%20y%20adultos</a>
<i>Página 23</i>	<a href="https://www.comunidad.madrid/portal-lector/comunicacion/actividades?f%5B0%5D=biblioteca%3ABiblioteca%20P%C3%BAblica%20Jos%C3%A9%20Luis%20Sampedro%20%28Chamber%C3%AD%29&amp;f%5B1%5D=fecha%3A2023-12-09">https://www.comunidad.madrid/portal-lector/comunicacion/actividades?f%5B0%5D=biblioteca%3ABiblioteca%20P%C3%BAblica%20Jos%C3%A9%20Luis%20Sampedro%20%28Chamber%C3%AD%29&amp;f%5B1%5D=fecha%3A2023-12-09</a>
<i>Página 24</i>	<a href="https://www.comunidad.madrid/portal-lector/solicita-tu-carne">https://www.comunidad.madrid/portal-lector/solicita-tu-carne</a>
<i>Página 25</i>	<a href="https://www.comunidad.madrid/portal-lector/comunicacion/actividades?f%5B0%5D=biblioteca%3ABiblioteca%20P%C3%BAblica%20Jos%C3%A9%20Luis%20Sampedro%20%28Chamber%C3%AD%29&amp;f%5B1%5D=tema%3AOferta%20cultural%20y%20de%20ocio">https://www.comunidad.madrid/portal-lector/comunicacion/actividades?f%5B0%5D=biblioteca%3ABiblioteca%20P%C3%BAblica%20Jos%C3%A9%20Luis%20Sampedro%20%28Chamber%C3%AD%29&amp;f%5B1%5D=tema%3AOferta%20cultural%20y%20de%20ocio</a>
<i>Página 26</i>	<a href="https://www.comunidad.madrid/portal-lector/comunicacion/actividades?f%5B0%5D=biblioteca%3ABiblioteca%20P%C3%BAblica%20Hortaleza&amp;f%5B1%5D=biblioteca%3ABiblioteca%20P%C3%BAblica%20Jos%C3%A9%20Luis%20Sampedro%20%28Chamber%C3%AD%29&amp;f%5B2%5D=biblioteca%3ACorral%20de%20Comedias%20de%20Alcal%C3%A1%20de%20Henares">https://www.comunidad.madrid/portal-lector/comunicacion/actividades?f%5B0%5D=biblioteca%3ABiblioteca%20P%C3%BAblica%20Hortaleza&amp;f%5B1%5D=biblioteca%3ABiblioteca%20P%C3%BAblica%20Jos%C3%A9%20Luis%20Sampedro%20%28Chamber%C3%AD%29&amp;f%5B2%5D=biblioteca%3ACorral%20de%20Comedias%20de%20Alcal%C3%A1%20de%20Henares</a>
<i>Página 27</i>	<a href="https://www.comunidad.madrid/portal-lector/comunicacion/actividades?f%5B0%5D=biblioteca%3ABiblioteca%20P%C3%BAblica%20Jos%C3%A9%20Luis%20Sampedro%20%28Chamber%C3%AD%29&amp;f%5B1%5D=biblioteca%3ACorral%20de%20Comedias%20de%20Alcal%C3%A1%20de%20Henares&amp;f%5B2%5D=fecha%3A2024-02-09">https://www.comunidad.madrid/portal-lector/comunicacion/actividades?f%5B0%5D=biblioteca%3ABiblioteca%20P%C3%BAblica%20Jos%C3%A9%20Luis%20Sampedro%20%28Chamber%C3%AD%29&amp;f%5B1%5D=biblioteca%3ACorral%20de%20Comedias%20de%20Alcal%C3%A1%20de%20Henares&amp;f%5B2%5D=fecha%3A2024-02-09</a>
<i>Página 28</i>	<a href="https://www.comunidad.madrid/portal-lector/comunicacion/actividades?f%5B0%5D=biblioteca%3ABiblioteca%20P%C3%BAblica%20Jos%C3%A9%20Luis%20Sampedro%20%28Chamber%C3%AD%29&amp;f%5B1%5D=biblioteca%3ACorral%20de%20Comedias%20de%20Alcal%C3%A1%20de%20Henares&amp;f%5B2%5D=destinatario%3AFamiliar">https://www.comunidad.madrid/portal-lector/comunicacion/actividades?f%5B0%5D=biblioteca%3ABiblioteca%20P%C3%BAblica%20Jos%C3%A9%20Luis%20Sampedro%20%28Chamber%C3%AD%29&amp;f%5B1%5D=biblioteca%3ACorral%20de%20Comedias%20de%20Alcal%C3%A1%20de%20Henares&amp;f%5B2%5D=destinatario%3AFamiliar</a>
<i>Página 29</i>	<a href="https://www.comunidad.madrid/portal-lector/comunicacion/actividades?f%5B0%5D=biblioteca%3ABiblioteca%20P%C3%BAblica%20Jos%C3%A9%20Luis%20Sampedro%20%28Chamber%C3%AD%29&amp;f%5B1%5D=biblioteca%3ACorral%20de%20Comedias%20de%20Alcal%C3%A1%20de%20Henares&amp;f%5B2%5D=fecha%3A2025-12-09">https://www.comunidad.madrid/portal-lector/comunicacion/actividades?f%5B0%5D=biblioteca%3ABiblioteca%20P%C3%BAblica%20Jos%C3%A9%20Luis%20Sampedro%20%28Chamber%C3%AD%29&amp;f%5B1%5D=biblioteca%3ACorral%20de%20Comedias%20de%20Alcal%C3%A1%20de%20Henares&amp;f%5B2%5D=fecha%3A2025-12-09</a>
<i>Página 30</i>	<a href="https://www.comunidad.madrid/portal-lector/actividades?busqueda=&amp;f%5B0%5D=biblioteca%3ABiblioteca%20P%C3%BAblica%20Jos%C3%A9%20Luis%20Sampedro%20%28Chamber%C3%AD%29&amp;f%5B1%5D=biblioteca%3ACorral%20de%20Comedias%20de%20Alcal%C3%A1%20de%20Henares&amp;page=7">https://www.comunidad.madrid/portal-lector/actividades?busqueda=&amp;f%5B0%5D=biblioteca%3ABiblioteca%20P%C3%BAblica%20Jos%C3%A9%20Luis%20Sampedro%20%28Chamber%C3%AD%29&amp;f%5B1%5D=biblioteca%3ACorral%20de%20Comedias%20de%20Alcal%C3%A1%20de%20Henares&amp;page=7</a>
<i>Página 31</i>	<a href="https://www.comunidad.madrid/portal-lector/comunicacion/actividades?f%5B0%5D=biblioteca%3ABiblioteca%20Municipal%20de%20Arroyomolinos&amp;f%5B1%5D=biblioteca%3ABiblioteca%20P%C3%BAblica%20Jos%C3%A9%20Luis%20Sampedro%20%28Chamber%C3%AD%29&amp;f%5B2%5D=biblioteca%3ACorral%20de%20Comedias%20de%20Alcal%C3%A1%20de%20Henares">https://www.comunidad.madrid/portal-lector/comunicacion/actividades?f%5B0%5D=biblioteca%3ABiblioteca%20Municipal%20de%20Arroyomolinos&amp;f%5B1%5D=biblioteca%3ABiblioteca%20P%C3%BAblica%20Jos%C3%A9%20Luis%20Sampedro%20%28Chamber%C3%AD%29&amp;f%5B2%5D=biblioteca%3ACorral%20de%20Comedias%20de%20Alcal%C3%A1%20de%20Henares</a>
<i>Página 32</i>	<a href="https://www.comunidad.madrid/portal-lector/comunicacion/actividades?f%5B0%5D=biblioteca%3ABiblioteca%20Municipal%20%22Jos%C3%A9%20%20C3%81ngel%20Ma%C3%B1as%22&amp;f%5B1%5D=biblioteca%3ABiblioteca%20P%C3%BAblica%20Jos%C3%A9%20Luis%20Sampedro%20%28Chamber%C3%AD%29&amp;f%5B2%5D=biblioteca%3ACorral%20de%20Comedias%20de%20Alcal%C3%A1%20de%20Henares">https://www.comunidad.madrid/portal-lector/comunicacion/actividades?f%5B0%5D=biblioteca%3ABiblioteca%20Municipal%20%22Jos%C3%A9%20%20C3%81ngel%20Ma%C3%B1as%22&amp;f%5B1%5D=biblioteca%3ABiblioteca%20P%C3%BAblica%20Jos%C3%A9%20Luis%20Sampedro%20%28Chamber%C3%AD%29&amp;f%5B2%5D=biblioteca%3ACorral%20de%20Comedias%20de%20Alcal%C3%A1%20de%20Henares</a>
<i>Página 33</i>	<a href="https://www.comunidad.madrid/portal-lector/comunicacion/actividades?f%5B0%5D=biblioteca%3ABiblioteca%20P%C3%BAblica%20Jos%C3%A9%20Luis%20Sampedro%20%28Chamber%C3%AD%29&amp;f%5B1%5D=biblioteca%3ACorral%20de%20Comedias%20de%20Alcal%C3%A1%20de%20Henares&amp;f%5B2%5D=fecha%3A2024-06-09">https://www.comunidad.madrid/portal-lector/comunicacion/actividades?f%5B0%5D=biblioteca%3ABiblioteca%20P%C3%BAblica%20Jos%C3%A9%20Luis%20Sampedro%20%28Chamber%C3%AD%29&amp;f%5B1%5D=biblioteca%3ACorral%20de%20Comedias%20de%20Alcal%C3%A1%20de%20Henares&amp;f%5B2%5D=fecha%3A2024-06-09</a>

El análisis se ha ejecutado con la siguiente configuración:

- Origen:  
<https://www.comunidad.madrid/portal-lector/>
- Forma de selección de páginas: aleatoria
- Complejidad: Media (33 páginas)
  - Profundidad 4
  - Amplitud 8
- Selección restringida a directorio: Sí

- Comprobación de enlaces rotos: No
- Metodología Seguimiento Simplificado UNE-EN 301549:2022

### 3. RESUMEN DE RESULTADOS

#### 3.1. RESULTADOS GLOBALES

En este apartado se muestran los resultados globales del sitio web calculados de acuerdo a la metodología actual del Observatorio de Accesibilidad Web. Los resultados calculados son los siguientes:

La **puntuación media del sitio web** refleja la cantidad de verificaciones de accesibilidad que se satisfacen correctamente, ya sean de nivel de adecuación A o AA. Por lo tanto, cuanto más alta sea la puntuación, más verificaciones de accesibilidad se están cumpliendo.

El **nivel de adecuación estimado** del sitio web (No válido, A o AA) está relacionado con el nivel de adecuación de las verificaciones que se satisfacen. Si los fallos se concentran en verificaciones de nivel de adecuación A, el nivel de adecuación estimado será 'No válido' aunque la puntuación media del sitio web sea alta.

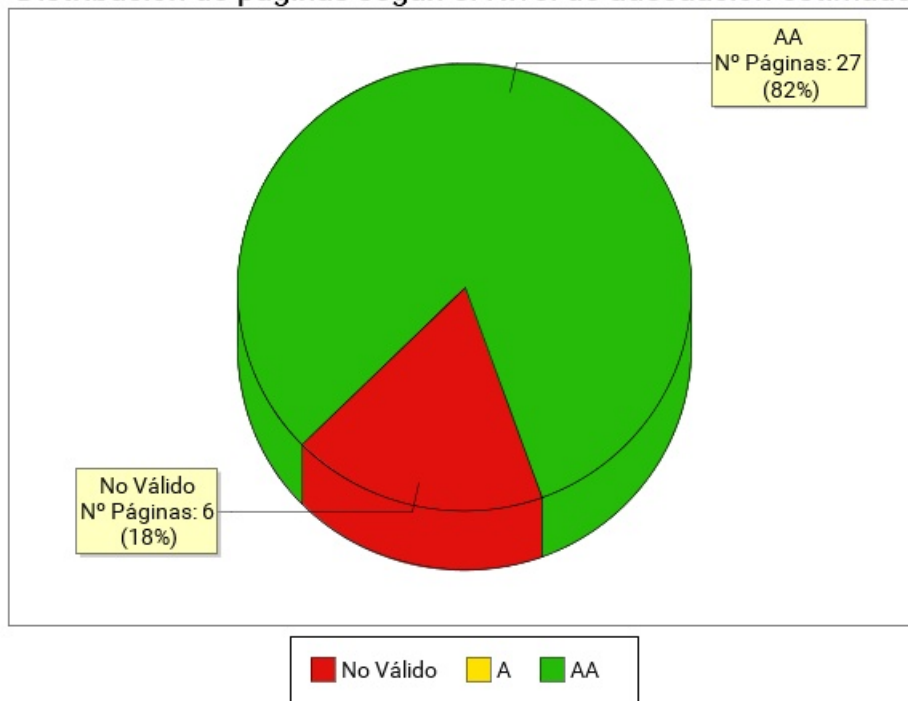
La **situación de cumplimiento estimada** del sitio web (No conforme, Parcialmente conforme o Plenamente conforme) está relacionada con la conformidad (No aplica, Conforme o No conforme) de cada una de las verificaciones a nivel de sitio web.

Los datos reflejados son ESTIMATIVOS. Para conocer la situación REAL es SIEMPRE necesaria una revisión manual experta complementando todos los requisitos de UNE-EN 301549:2022.

	Resultado
Puntuación media del sitio web	9.14
Nivel de adecuación estimado	AA
Situación de cumplimiento estimada	Parcialmente conforme
Puntuación media de páginas HTML	9.14
Puntuación media de documentos PDF	No aplica

A continuación se muestra la distribución de páginas según el nivel de adecuación estimado (No válido, A o AA).

**Distribución de páginas según el Nivel de adecuación estimado**

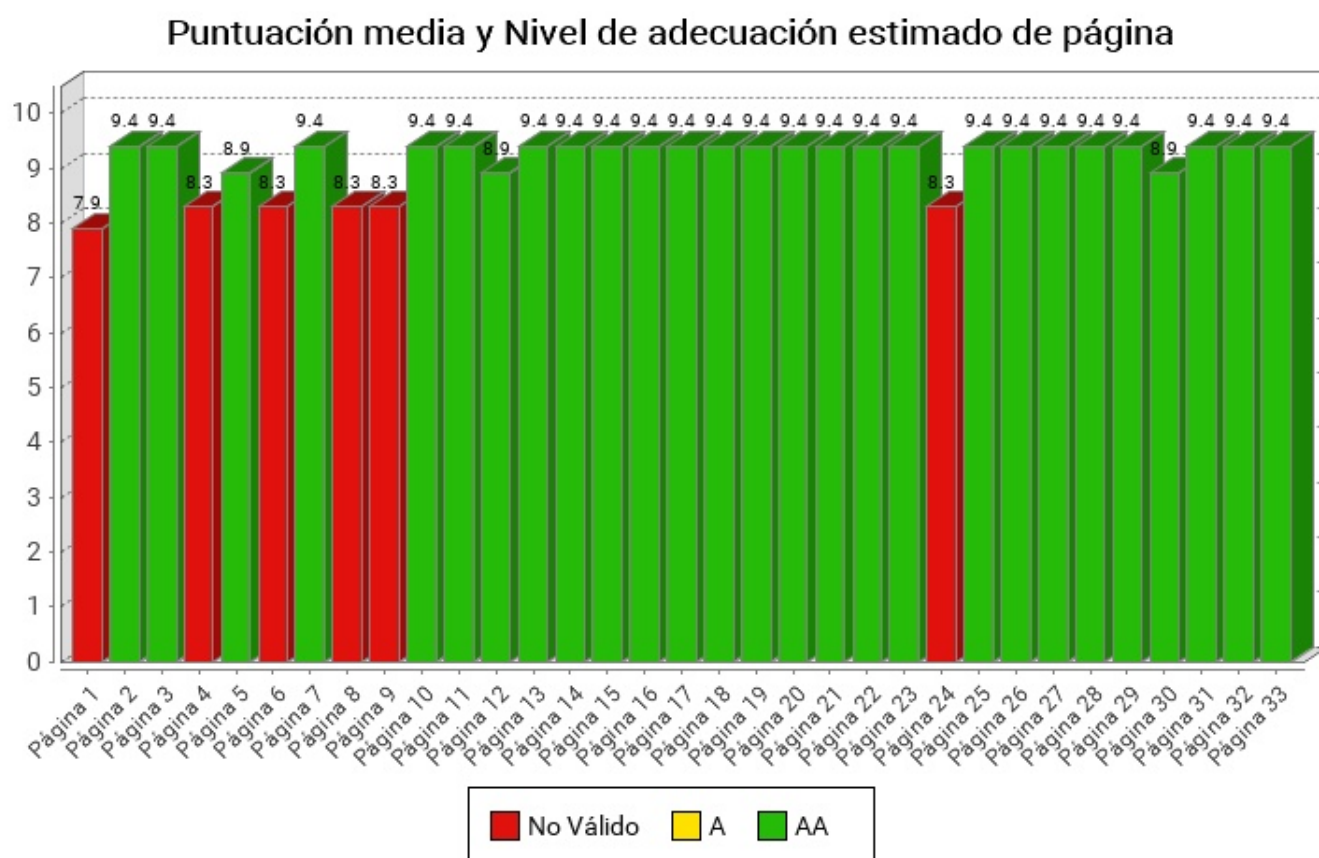


Nivel de adecuación estimado	Número de páginas	Porcentaje de páginas
AA	27	81.82%
A	0	0%
No Válido	6	18.18%

### 3.2. PUNTUACIÓN MEDIA Y NIVEL DE ADECUACIÓN ESTIMADO DE CADA PÁGINA

Se muestra a continuación de forma esquemática el resultado obtenido en el análisis individual de cada página, indicando la Puntuación Media de Página (PMP) y el grado de adecuación en cada caso.

En el eje X de la gráfica se muestran las páginas analizadas en el sitio web, mientras que el eje Y representa la puntuación obtenida por cada una de ellas. Además, la barra de puntuación de cada página indica mediante el código de color "Rojo - Amarillo - Verde", el grado de adecuación obtenido (No Válido, A, AA).



Página	Puntuación Media	Nivel de adecuación estimado
<a href="#">Página 1</a>	7.9	No Válido
<a href="#">Página 2</a>	9.4	AA
<a href="#">Página 3</a>	9.4	AA
<a href="#">Página 4</a>	8.3	No Válido
<a href="#">Página 5</a>	8.9	AA
<a href="#">Página 6</a>	8.3	No Válido
<a href="#">Página 7</a>	9.4	AA
<a href="#">Página 8</a>	8.3	No Válido
<a href="#">Página 9</a>	8.3	No Válido
<a href="#">Página 10</a>	9.4	AA
<a href="#">Página 11</a>	9.4	AA
<a href="#">Página 12</a>	8.9	AA
<a href="#">Página 13</a>	9.4	AA
<a href="#">Página 14</a>	9.4	AA
<a href="#">Página 15</a>	9.4	AA
<a href="#">Página 16</a>	9.4	AA
<a href="#">Página 17</a>	9.4	AA
<a href="#">Página 18</a>	9.4	AA
<a href="#">Página 19</a>	9.4	AA
<a href="#">Página 20</a>	9.4	AA
<a href="#">Página 21</a>	9.4	AA
<a href="#">Página 22</a>	9.4	AA
<a href="#">Página 23</a>	9.4	AA
<a href="#">Página 24</a>	8.3	No Válido
<a href="#">Página 25</a>	9.4	AA
<a href="#">Página 26</a>	9.4	AA
<a href="#">Página 27</a>	9.4	AA
<a href="#">Página 28</a>	9.4	AA
<a href="#">Página 29</a>	9.4	AA
<a href="#">Página 30</a>	8.9	AA
<a href="#">Página 31</a>	9.4	AA
<a href="#">Página 32</a>	9.4	AA
<a href="#">Página 33</a>	9.4	AA

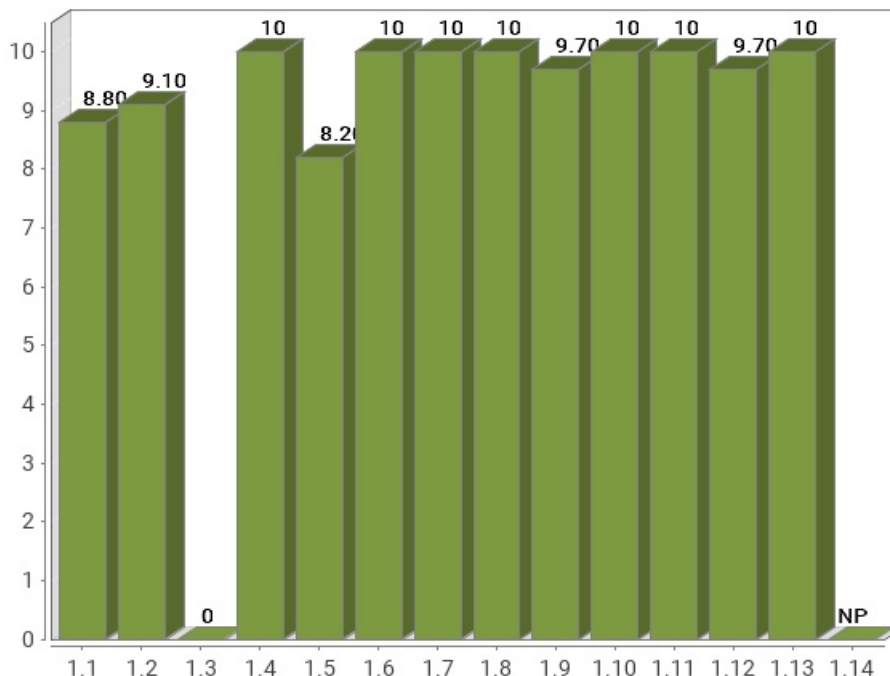
### 3.3. PUNTUACIÓN MEDIA DE VERIFICACIÓN A NIVEL DE SITIO WEB

A continuación se presentan, a nivel de sitio web, la puntuación media de cada verificación agregando los resultados de todas las páginas analizadas, en primer lugar para las verificaciones de nivel de adecuación A y en segundo lugar para las verificaciones de nivel de adecuación AA.

El eje X de las gráficas representa cada una de las verificaciones analizadas en un nivel de adecuación, y el eje Y presenta la Puntuación Media de verificación (PMV) obtenida agregando los resultados de todas las páginas analizadas. Aquellas verificaciones con una puntuación más baja son las que presentan mayores problemas de accesibilidad y sobre las cuáles habrá que concentrar los esfuerzos de mejora. Los valores "NP - No puntúa" indican que no hay ningún elemento de ese tipo analizable en la muestra y, por lo tanto, no suponen problemas de accesibilidad.

### 3.4. PUNTUACIONES MEDIAS DE VERIFICACIONES. NIVEL A

Puntuación media de verificación. Nivel de adecuación A

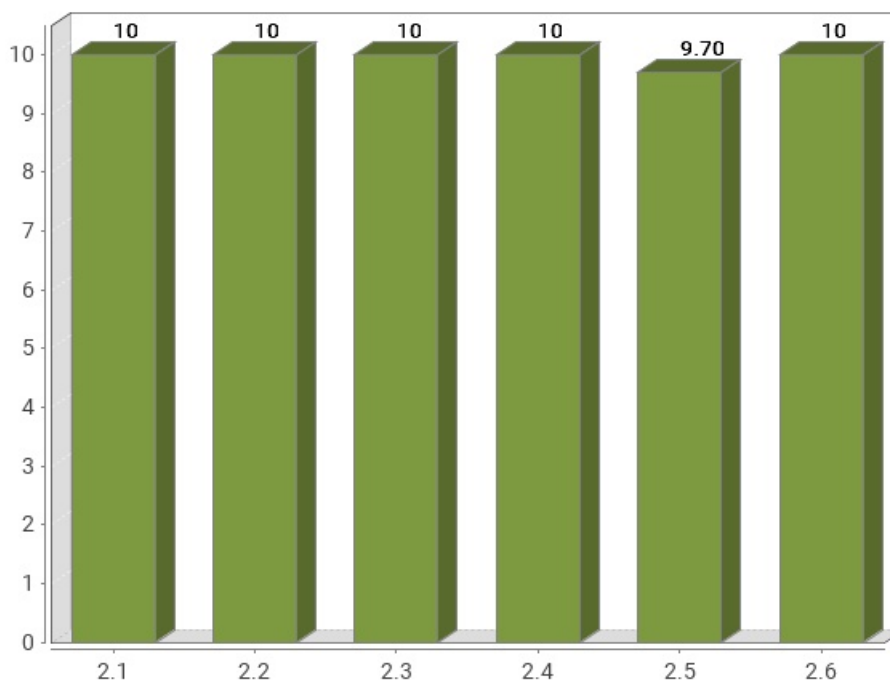


Verificación	Puntuación media
1.1 Existencia de alternativas textuales	8.80
1.2 Uso de encabezados	9.10
1.3 Uso de listas	0
1.4 Tablas de datos	10
1.5 Agrupación estructural	8.20
1.6 Separación de contenido y presentación	10
1.7 Identificación del idioma principal	10
1.8 Navegación con javascript accesible y control de usuario	10
1.9 Formularios y etiquetas	9.70
1.10 Formularios y estructura	10
1.11 Título de página y de marcos	10
1.12 Enlaces descriptivos	9.70
1.13 Cambios de contexto	10
1.14 Compatibilidad	No aplica
Puntuación Media A	8.88



### 3.5. PUNTUACIONES MEDIAS DE VERIFICACIONES. NIVEL AA

Puntuación media de verificación. Nivel de adecuación AA



Verificación	Puntuación media
2.1 Identificación de los cambios de idioma	10
2.2 Legibilidad y contraste	10
2.3 Maquetación adaptable	10
2.4 Múltiples vías de navegación	10
2.5 Independencia del dispositivo	9.70
2.6 Navegación consistente	10
Puntuación Media AA	9.95

## 4. RESULTADOS POR VERIFICACIÓN Y PÁGINA

---

En este apartado se presenta en modo tabla el **Valor** y la **Modalidad** de cada una de las verificaciones recogidas en la metodología del observatorio y para cada una de las páginas analizadas.

Además, la última fila de cada tabla recoge la **Conformidad** estimada de cada verificación a nivel de sitio web.

Por lo tanto, se puede ver de forma rápida y visual en qué páginas hay que **concentrar esfuerzos** para mejorar los resultados del observatorio (aquellas con **modalidad Falla o puntuación cero**).

Una página tendrá **Valor "0"** y **Modalidad "Pasa"** cuando tenga algún problema menor de accesibilidad. Esto quiere decir que hay algún aspecto que corregir pero este no es tan grave como para asignarle modalidad "Falla". Para mejorar la accesibilidad los primeros esfuerzos se deben enfocar en solucionar los problemas que originan modalidad "Falla".

#### 4.1. TABLA DE RESULTADOS POR VERIFICACIÓN Y PÁGINA. NIVEL A

Página	1.1	1.2	1.3	1.4	1.5	1.6	1.7	1.8	1.9	1.10	1.11	1.12	1.13	1.14
Página 1	1 P	1 P	0 F	1 P	0 F	1 P	1 P	1 P	0 F	1 P	1 P	1 P	1 P	- P
Página 2	1 P	1 P	0 F	- P	1 P	1 P	1 P	1 P	1 P	1 P	1 P	1 P	1 P	- P
Página 3	1 P	1 P	0 F	- P	1 P	1 P	1 P	1 P	1 P	1 P	1 P	1 P	1 P	- P
Página 4	0 F	1 P	0 F	- P	0 F	1 P	1 P	1 P	1 P	1 P	1 P	1 P	1 P	- P
Página 5	0 F	1 P	0 F	- P	1 P	1 P	1 P	1 P	1 P	1 P	1 P	1 P	1 P	- P
Página 6	1 P	0 F	0 F	- P	1 P	1 P	1 P	1 P	1 P	1 P	1 P	0 F	1 P	- P
Página 7	1 P	1 P	0 F	- P	1 P	1 P	1 P	1 P	1 P	1 P	1 P	1 P	1 P	- P
Página 8	1 P	0 F	0 F	- P	0 F	1 P	1 P	1 P	1 P	1 P	1 P	1 P	1 P	- P
Página 9	0 F	1 P	0 F	- P	0 F	1 P	1 P	1 P	1 P	1 P	1 P	1 P	1 P	- P
Página 10	1 P	1 P	0 F	- P	1 P	1 P	1 P	1 P	1 P	1 P	1 P	1 P	1 P	- P
Página 11	1 P	1 P	0 F	- P	1 P	1 P	1 P	1 P	1 P	1 P	1 P	1 P	1 P	- P
Página 12	1 P	1 P	0 F	- P	0 F	1 P	1 P	1 P	1 P	1 P	1 P	1 P	1 P	- P
Página 13	1 P	1 P	0 F	- P	1 P	1 P	1 P	1 P	1 P	1 P	1 P	1 P	1 P	- P
Página 14	1 P	1 P	0 F	- P	1 P	1 P	1 P	1 P	1 P	1 P	1 P	1 P	1 P	- P
Página 15	1 P	1 P	0 F	- P	1 P	1 P	1 P	1 P	1 P	1 P	1 P	1 P	1 P	- P
Página 16	1 P	1 P	0 F	- P	1 P	1 P	1 P	1 P	1 P	1 P	1 P	1 P	1 P	- P
Página 17	1 P	1 P	0 F	- P	1 P	1 P	1 P	1 P	1 P	1 P	1 P	1 P	1 P	- P
Página 18	1 P	1 P	0 F	- P	1 P	1 P	1 P	1 P	1 P	1 P	1 P	1 P	1 P	- P
Página 19	1 P	1 P	0 F	- P	1 P	1 P	1 P	1 P	1 P	1 P	1 P	1 P	1 P	- P
Página 20	1 P	1 P	0 F	- P	1 P	1 P	1 P	1 P	1 P	1 P	1 P	1 P	1 P	- P
Página 21	1 P	1 P	0 F	- P	1 P	1 P	1 P	1 P	1 P	1 P	1 P	1 P	1 P	- P
Página 22	1 P	1 P	0 F	- P	1 P	1 P	1 P	1 P	1 P	1 P	1 P	1 P	1 P	- P
Página 23	1 P	1 P	0 F	- P	1 P	1 P	1 P	1 P	1 P	1 P	1 P	1 P	1 P	- P
Página 24	0 F	0 F	0 F	- P	1 P	1 P	1 P	1 P	1 P	1 P	1 P	1 P	1 P	- P
Página 25	1 P	1 P	0 F	- P	1 P	1 P	1 P	1 P	1 P	1 P	1 P	1 P	1 P	- P
Página 26	1 P	1 P	0 F	- P	1 P	1 P	1 P	1 P	1 P	1 P	1 P	1 P	1 P	- P
Página 27	1 P	1 P	0 F	- P	1 P	1 P	1 P	1 P	1 P	1 P	1 P	1 P	1 P	- P
Página 28	1 P	1 P	0 F	- P	1 P	1 P	1 P	1 P	1 P	1 P	1 P	1 P	1 P	- P
Página 29	1 P	1 P	0 F	- P	1 P	1 P	1 P	1 P	1 P	1 P	1 P	1 P	1 P	- P
Página 30	1 P	1 P	0 F	- P	0 F	1 P	1 P	1 P	1 P	1 P	1 P	1 P	1 P	- P
Página 31	1 P	1 P	0 F	- P	1 P	1 P	1 P	1 P	1 P	1 P	1 P	1 P	1 P	- P
Página 32	1 P	1 P	0 F	- P	1 P	1 P	1 P	1 P	1 P	1 P	1 P	1 P	1 P	- P
Página 33	1 P	1 P	0 F	- P	1 P	1 P	1 P	1 P	1 P	1 P	1 P	1 P	1 P	- P
Sitio web	NC	C	NC	C	NC	C	C	C	C	C	C	C	C	NA

**Modalidad de Verificación en una página**

-: Valor No Puntúa  
 1: Valor 1  
 0: Valor 0  
 P: Modalidad PASA  
 F: Modalidad FALLA

**Conformidad de verificación en el sitio web**

C: Conforme  
 NC: No conforme  
 NA: No aplica

**Verificaciones**

- 1.1 Existencia de alternativas textuales
- 1.2 Uso de encabezados
- 1.3 Uso de listas
- 1.4 Tablas de datos
- 1.5 Agrupación estructural
- 1.6 Separación de contenido y presentación
- 1.7 Identificación del idioma principal
- 1.8 Navegación con javascript accesible y control de usuario
- 1.9 Formularios y etiquetas
- 1.10 Formularios y estructura
- 1.11 Título de página y de marcos
- 1.12 Enlaces descriptivos
- 1.13 Cambios de contexto
- 1.14 Compatibilidad

## 4.2. TABLA DE RESULTADOS POR VERIFICACIÓN Y PÁGINA. NIVEL AA

Página	2.1	2.2	2.3	2.4	2.5	2.6
<a href="#">Página 1</a>	1 P	1 P	1 P	1 P	0 F	1 P
<a href="#">Página 2</a>	1 P	1 P	1 P	1 P	1 P	1 P
<a href="#">Página 3</a>	1 P	1 P	1 P	1 P	1 P	1 P
<a href="#">Página 4</a>	1 P	1 P	1 P	1 P	1 P	1 P
<a href="#">Página 5</a>	1 P	1 P	1 P	1 P	1 P	1 P
<a href="#">Página 6</a>	1 P	1 P	1 P	1 P	1 P	1 P
<a href="#">Página 7</a>	1 P	1 P	1 P	1 P	1 P	1 P
<a href="#">Página 8</a>	1 P	1 P	1 P	1 P	1 P	1 P
<a href="#">Página 9</a>	1 P	1 P	1 P	1 P	1 P	1 P
<a href="#">Página 10</a>	1 P	1 P	1 P	1 P	1 P	1 P
<a href="#">Página 11</a>	1 P	1 P	1 P	1 P	1 P	1 P
<a href="#">Página 12</a>	1 P	1 P	1 P	1 P	1 P	1 P
<a href="#">Página 13</a>	1 P	1 P	1 P	1 P	1 P	1 P
<a href="#">Página 14</a>	1 P	1 P	1 P	1 P	1 P	1 P
<a href="#">Página 15</a>	1 P	1 P	1 P	1 P	1 P	1 P
<a href="#">Página 16</a>	1 P	1 P	1 P	1 P	1 P	1 P
<a href="#">Página 17</a>	1 P	1 P	1 P	1 P	1 P	1 P
<a href="#">Página 18</a>	1 P	1 P	1 P	1 P	1 P	1 P
<a href="#">Página 19</a>	1 P	1 P	1 P	1 P	1 P	1 P
<a href="#">Página 20</a>	1 P	1 P	1 P	1 P	1 P	1 P
<a href="#">Página 21</a>	1 P	1 P	1 P	1 P	1 P	1 P
<a href="#">Página 22</a>	1 P	1 P	1 P	1 P	1 P	1 P
<a href="#">Página 23</a>	1 P	1 P	1 P	1 P	1 P	1 P
<a href="#">Página 24</a>	1 P	1 P	1 P	1 P	1 P	1 P
<a href="#">Página 25</a>	1 P	1 P	1 P	1 P	1 P	1 P
<a href="#">Página 26</a>	1 P	1 P	1 P	1 P	1 P	1 P
<a href="#">Página 27</a>	1 P	1 P	1 P	1 P	1 P	1 P
<a href="#">Página 28</a>	1 P	1 P	1 P	1 P	1 P	1 P
<a href="#">Página 29</a>	1 P	1 P	1 P	1 P	1 P	1 P
<a href="#">Página 30</a>	1 P	1 P	1 P	1 P	1 P	1 P
<a href="#">Página 31</a>	1 P	1 P	1 P	1 P	1 P	1 P
<a href="#">Página 32</a>	1 P	1 P	1 P	1 P	1 P	1 P
<a href="#">Página 33</a>	1 P	1 P	1 P	1 P	1 P	1 P
Sitio web	C	C	C	C	C	C

**Modalidad de Verificación en una  
página**

-: Valor No Puntúa  
1: Valor 1  
0: Valor 0  
P: Modalidad PASA  
F: Modalidad FALLA

**Conformidad de verificación en el sitio  
web**

C: Conforme  
NC: No conforme  
NA: No aplica

**Verificaciones**

2.1 Identificación de los cambios de  
idioma  
2.2 Legibilidad y contraste  
2.3 Maquetación adaptable  
2.4 Múltiples vías de navegación  
2.5 Independencia del dispositivo  
2.6 Navegación consistente

## 5. RESULTADOS: PÁGINA 1

Título	Comunidad de Madrid
URL	<a href="https://www.comunidad.madrid/portal-lector/">https://www.comunidad.madrid/portal-lector/</a>
Puntuación media	7.90
Nivel de adecuación estimado	No Válido

### Verificaciones. Nivel de adecuación A

Verificación	Valor	Modalidad
1.1 Existencia de alternativas textuales	1	Pasa
1.2 Uso de encabezados	1	Pasa
1.3 Uso de listas	0	Falla
1.4 Tablas de datos	1	Pasa
1.5 Agrupación estructural	0	Falla
1.6 Separación de contenido y presentación	1	Pasa
1.7 Identificación del idioma principal	1	Pasa
1.8 Navegación con javascript accesible y control de usuario	1	Pasa
1.9 Formularios y etiquetas	0	Falla
1.10 Formularios y estructura	1	Pasa
1.11 Título de página y de marcos	1	Pasa
1.12 Enlaces descriptivos	1	Pasa
1.13 Cambios de contexto	1	Pasa
1.14 Compatibilidad	No aplica	Pasa

### Verificaciones. Nivel de adecuación AA

Verificación	Valor	Modalidad
2.1 Identificación de los cambios de idioma	1	Pasa
2.2 Legibilidad y contraste	1	Pasa
2.3 Maquetación adaptable	1	Pasa
2.4 Múltiples vías de navegación	1	Pasa
2.5 Independencia del dispositivo	0	Falla
2.6 Navegación consistente	1	Pasa

## 5.1. INCIDENCIAS.NIVEL DE ADECUACIÓN A

### 1.3 Uso de listas

#### Problema Lista no ordenada mal construida.

Las listas no ordenadas se deben identificar mediante el elemento UL y únicamente deben contener elementos LI para identificar cada uno de los elementos de la lista. No puede haber otro tipo de elementos como hijos directos del elemento UL.

La estructura de las listas ha de ser correcta para asegurar que éstas se interpretan adecuadamente por los productos de apoyo, como los lectores de pantalla.

Línea	Columna	Código
1308	193	<pre>&lt;UL aria-hidden="true" class="ui-menu ui-widget ui-widget-content ui-autocomplete ui-front search-api-autocomplete-search" id="ui-id-1" role="presentation" style="display: none;" tabindex="0"/&gt;</pre>

### 1.3 Uso de listas

#### Problema Presencia de listas no ordenadas vacías.

Las listas no ordenadas se deben identificar mediante el elemento UL y cada uno de sus items mediante elementos LI, que siempre deben aparecer.

No deben emplearse elementos de lista UL que carezcan de items. Si en un momento dado una lista carece de items entonces en lugar de mostrarse como una lista sin elementos hijos (sin elementos LI) deberá eliminarse de la página.

La estructura de las listas ha de ser correcta para asegurar que éstas se interpretan adecuadamente por los productos de apoyo, como los lectores de pantalla.

Línea	Columna	Código
1308	193	<pre>&lt;UL aria-hidden="true" class="ui-menu ui-widget ui-widget-content ui-autocomplete ui-front search-api-autocomplete-search" id="ui-id-1" role="presentation" style="display: none;" tabindex="0"/&gt;</pre>

### 1.5 Agrupación estructural

#### Problema Elemento DIV que contiene un texto de más de 150 caracteres sin emplear ninguna etiqueta de marcado de texto (P, Q, BLOCKQUOTE, etc.).

Los párrafos de texto en el contenido de la página se deben marcar mediante los elementos HTML destinados a ese fin (P), en lugar de utilizar elementos sin valor semántico.

Los lectores de pantalla proporcionan mecanismos especiales de navegación que permiten a los usuarios avanzar al siguiente párrafo de la página, operación que no es posible si éstos no se identifican semánticamente con el marcado correcto.

Línea	Columna	Código
572	20	<pre>&lt;DIV class="h-tit"&gt; &lt;A href="/portal-lector/noticia/144309"&gt; Cerca de 15.000 personas visitan las exposiciones organizadas por la Subdirección General del Libro de la Comunidad de Madrid en el primer semestre de 2025 &lt;/A&gt; &lt;/DIV&gt;</pre>



Línea	Columna	Código
1162	118	<pre>&lt;DIV class="field field--name-field-description field--type-string-long field--label-hidden field__item"&gt; Este servicio funciona 24 horas, 365 días al año, atendido por bibliotecas de diferentes Comunidades Autónomas y coordinado por la Subdirección General de Coordinación Bibliotecaria del Ministerio de Cultura y Deporte &lt;/DIV&gt;</pre>

## 1.9 Formularios y etiquetas

### **Problema** Elemento INPUT que carece de una etiqueta que identifique su finalidad.

Los campos de formulario deben disponer de un texto a modo de etiqueta que identifique cuál es su función.

En la mayor parte de los casos estas etiquetas se pueden proporcionar con un elemento LABEL visible y asociado explícitamente con el campo de formulario. Para realizar dicha asociación explícita se debe indicar en el atributo for del elemento LABEL el valor del atributo id del campo de formulario con el que se quiere asociar la etiqueta. En el caso de que no exista en la página un texto visible que pueda marcarse como LABEL entonces se podrá emplear el atributo title del campo de formulario para asignarle una etiqueta que indique su función.

En caso de emplear WAI-ARIA, otras formas alternativas de proporcionar una etiqueta a un campo de formulario son mediante el uso de los atributos aria-label o aria-labelledby.

Línea	Columna	Código
262	530	<pre>&lt;INPUT class="txtBusqueda" id="busq_general" name="xsqf01" type="text"&gt;</pre>
668	205	<pre>&lt;INPUT class="form-text" data-drupal-selector="edit-field-fecha-agenda-value" id="edit-field-fecha-agenda-value" maxlength="128" name="field_fecha_agenda_value" size="30" type="text" value="now"&gt;</pre>
677	217	<pre>&lt;INPUT class="form-text" data-drupal-selector="edit-field-fecha-agenda-value-end" id="edit-field-fecha-agenda-value-end" maxlength="128" name="field_fecha_agenda_value_end" size="30" type="text" value="now"&gt;</pre>

## 5.2. INCIDENCIAS.NIVEL DE ADECUACIÓN AA

### 2.5 Independencia del dispositivo

**Problema**      **Indicador del foco del teclado no visible.**

El indicador del foco del teclado ha de ser visible de forma que los usuarios que empleen un navegador gráfico junto con un teclado o un dispositivo similar como medio de interacción (personas con discapacidades motrices) puedan ver la posición del foco mientras tabulan por los elementos de interacción de la página. Para ello ha de respetarse el indicador del foco usado por defecto en los navegadores (sin eliminarlo con propiedades como `outline: none`) y, en caso de modificarlo, será sólo para mejorar su visibilidad no para eliminarlo.

Línea	Columna	Código
3	2208	<code>https://www.comunidad.madrid/portal-lector/sites/default/files/css/css_SxcaQl-RoWJBfzzu9FLSdpB08rRfo7Rmp7uK9h9ovTg.css outline:none</code>
3	2208	<code>https://www.comunidad.madrid/portal-lector/sites/default/files/css/css_SxcaQl-RoWJBfzzu9FLSdpB08rRfo7Rmp7uK9h9ovTg.css outline:none</code>

## 6. RESULTADOS: PÁGINA 2

Título	Actividades   Comunidad de Madrid
URL	<a href="https://www.comunidad.madrid/portal-lector/comunicacion/actividades">https://www.comunidad.madrid/portal-lector/comunicacion/actividades</a>
Puntuación media	9.40
Nivel de adecuación estimado	AA

### Verificaciones. Nivel de adecuación A

Verificación	Valor	Modalidad
1.1 Existencia de alternativas textuales	1	Pasa
1.2 Uso de encabezados	1	Pasa
1.3 Uso de listas	0	Falla
1.4 Tablas de datos	No aplica	Pasa
1.5 Agrupación estructural	1	Pasa
1.6 Separación de contenido y presentación	1	Pasa
1.7 Identificación del idioma principal	1	Pasa
1.8 Navegación con javascript accesible y control de usuario	1	Pasa
1.9 Formularios y etiquetas	1	Pasa
1.10 Formularios y estructura	1	Pasa
1.11 Título de página y de marcos	1	Pasa
1.12 Enlaces descriptivos	1	Pasa
1.13 Cambios de contexto	1	Pasa
1.14 Compatibilidad	No aplica	Pasa

### Verificaciones. Nivel de adecuación AA

Verificación	Valor	Modalidad
2.1 Identificación de los cambios de idioma	1	Pasa
2.2 Legibilidad y contraste	1	Pasa
2.3 Maquetación adaptable	1	Pasa
2.4 Múltiples vías de navegación	1	Pasa
2.5 Independencia del dispositivo	1	Pasa
2.6 Navegación consistente	1	Pasa

## 6.1. INCIDENCIAS.NIVEL DE ADECUACIÓN A

### 1.3 Uso de listas

#### Problema Lista no ordenada mal construida.

Las listas no ordenadas se deben identificar mediante el elemento UL y únicamente deben contener elementos LI para identificar cada uno de los elementos de la lista. No puede haber otro tipo de elementos como hijos directos del elemento UL.

La estructura de las listas ha de ser correcta para asegurar que éstas se interpretan adecuadamente por los productos de apoyo, como los lectores de pantalla.

Línea	Columna	Código
1147	193	<UL aria-hidden="true" class="ui-menu ui-widget ui-widget-content ui-autocomplete ui-front search-api-autocomplete-search" id="ui-id-1" role="presentation" style="display: none;" tabindex="0"/>
1147	499	<UL aria-hidden="true" class="ui-menu ui-widget ui-widget-content ui-autocomplete ui-front search-api-autocomplete-search" id="ui-id-2" role="presentation" style="display: none;" tabindex="0"/>

### 1.3 Uso de listas

#### Problema Presencia de listas no ordenadas vacías.

Las listas no ordenadas se deben identificar mediante el elemento UL y cada uno de sus items mediante elementos LI, que siempre deben aparecer.

No deben emplearse elementos de lista UL que carezcan de items. Si en un momento dado una lista carece de items entonces en lugar de mostrarse como una lista sin elementos hijos (sin elementos LI) deberá eliminarse de la página.

La estructura de las listas ha de ser correcta para asegurar que éstas se interpretan adecuadamente por los productos de apoyo, como los lectores de pantalla.

Línea	Columna	Código
1147	193	<UL aria-hidden="true" class="ui-menu ui-widget ui-widget-content ui-autocomplete ui-front search-api-autocomplete-search" id="ui-id-1" role="presentation" style="display: none;" tabindex="0"/>
1147	499	<UL aria-hidden="true" class="ui-menu ui-widget ui-widget-content ui-autocomplete ui-front search-api-autocomplete-search" id="ui-id-2" role="presentation" style="display: none;" tabindex="0"/>

## 7. RESULTADOS: PÁGINA 3

Título	Bibliotecas   Comunidad de Madrid
URL	<a href="https://www.comunidad.madrid/portal-lector/bibliotecas">https://www.comunidad.madrid/portal-lector/bibliotecas</a>
Puntuación media	9.40
Nivel de adecuación estimado	AA

### Verificaciones. Nivel de adecuación A

Verificación	Valor	Modalidad
1.1 Existencia de alternativas textuales	1	Pasa
1.2 Uso de encabezados	1	Pasa
1.3 Uso de listas	0	Falla
1.4 Tablas de datos	No aplica	Pasa
1.5 Agrupación estructural	1	Pasa
1.6 Separación de contenido y presentación	1	Pasa
1.7 Identificación del idioma principal	1	Pasa
1.8 Navegación con javascript accesible y control de usuario	1	Pasa
1.9 Formularios y etiquetas	1	Pasa
1.10 Formularios y estructura	1	Pasa
1.11 Título de página y de marcos	1	Pasa
1.12 Enlaces descriptivos	1	Pasa
1.13 Cambios de contexto	1	Pasa
1.14 Compatibilidad	No aplica	Pasa

### Verificaciones. Nivel de adecuación AA

Verificación	Valor	Modalidad
2.1 Identificación de los cambios de idioma	1	Pasa
2.2 Legibilidad y contraste	1	Pasa
2.3 Maquetación adaptable	1	Pasa
2.4 Múltiples vías de navegación	1	Pasa
2.5 Independencia del dispositivo	1	Pasa
2.6 Navegación consistente	1	Pasa

## 7.1. INCIDENCIAS.NIVEL DE ADECUACIÓN A

### 1.3 Uso de listas

#### **Problema** Lista no ordenada mal construida.

Las listas no ordenadas se deben identificar mediante el elemento UL y únicamente deben contener elementos LI para identificar cada uno de los elementos de la lista. No puede haber otro tipo de elementos como hijos directos del elemento UL.

La estructura de las listas ha de ser correcta para asegurar que éstas se interpretan adecuadamente por los productos de apoyo, como los lectores de pantalla.

Línea	Columna	Código
586	193	<code>&lt;UL aria-hidden="true" class="ui-menu ui-widget ui-widget-content ui-autocomplete ui-front search-api-autocomplete-search" id="ui-id-1" role="presentation" style="display: none;" tabindex="0"/&gt;</code>

### 1.3 Uso de listas

#### **Problema** Presencia de listas no ordenadas vacías.

Las listas no ordenadas se deben identificar mediante el elemento UL y cada uno de sus items mediante elementos LI, que siempre deben aparecer.

No deben emplearse elementos de lista UL que carezcan de items. Si en un momento dado una lista carece de items entonces en lugar de mostrarse como una lista sin elementos hijos (sin elementos LI) deberá eliminarse de la página.

La estructura de las listas ha de ser correcta para asegurar que éstas se interpretan adecuadamente por los productos de apoyo, como los lectores de pantalla.

Línea	Columna	Código
586	193	<code>&lt;UL aria-hidden="true" class="ui-menu ui-widget ui-widget-content ui-autocomplete ui-front search-api-autocomplete-search" id="ui-id-1" role="presentation" style="display: none;" tabindex="0"/&gt;</code>

## 8. RESULTADOS: PÁGINA 4

Título	Madrid, historia de una villa milenaria   Comunidad de Madrid
URL	<a href="https://www.comunidad.madrid/portal-lector/actividad/2024/madrid-historia-villa-milenaria">https://www.comunidad.madrid/portal-lector/actividad/2024/madrid-historia-villa-milenaria</a>
Puntuación media	8.30
Nivel de adecuación estimado	No Válido

### Verificaciones. Nivel de adecuación A

Verificación	Valor	Modalidad
1.1 Existencia de alternativas textuales	0	Falla
1.2 Uso de encabezados	1	Pasa
1.3 Uso de listas	0	Falla
1.4 Tablas de datos	No aplica	Pasa
1.5 Agrupación estructural	0	Falla
1.6 Separación de contenido y presentación	1	Pasa
1.7 Identificación del idioma principal	1	Pasa
1.8 Navegación con javascript accesible y control de usuario	1	Pasa
1.9 Formularios y etiquetas	1	Pasa
1.10 Formularios y estructura	1	Pasa
1.11 Título de página y de marcos	1	Pasa
1.12 Enlaces descriptivos	1	Pasa
1.13 Cambios de contexto	1	Pasa
1.14 Compatibilidad	No aplica	Pasa

### Verificaciones. Nivel de adecuación AA

Verificación	Valor	Modalidad
2.1 Identificación de los cambios de idioma	1	Pasa
2.2 Legibilidad y contraste	1	Pasa
2.3 Maquetación adaptable	1	Pasa
2.4 Múltiples vías de navegación	1	Pasa
2.5 Independencia del dispositivo	1	Pasa
2.6 Navegación consistente	1	Pasa

## 8.1. INCIDENCIAS.NIVEL DE ADECUACIÓN A

### 1.1 Existencia de alternativas textuales

#### Problema Imágenes sin alternativa textual.

Todos los elementos no textuales deben disponer de una alternativa textual que transmita la misma información a los usuarios que no pueden ver el elemento, como los usuarios de lectores de pantalla o de navegadores de texto.

Línea	Columna	Código
219	6809	<code>&lt;IMG alt="" class="leaflet-marker-icon leaflet-zoom-animated leaflet-interactive" role="button" src="https://www.comunidad.madrid/portal-lector/modules/contrib/leaflet/js/leaflet/dist/images/marker-icon.png" style="margin-left: -12px; margin-top: -41px; width: 25px; height: 41px; transform: translate3d(472px, 200px, 0px); z-index: 200;" tabindex="0"&gt;</code>

### 1.3 Uso de listas

#### Problema Lista no ordenada mal construida.

Las listas no ordenadas se deben identificar mediante el elemento UL y únicamente deben contener elementos LI para identificar cada uno de los elementos de la lista. No puede haber otro tipo de elementos como hijos directos del elemento UL.

La estructura de las listas ha de ser correcta para asegurar que éstas se interpretan adecuadamente por los productos de apoyo, como los lectores de pantalla.

Línea	Columna	Código
333	193	<code>&lt;UL aria-hidden="true" class="ui-menu ui-widget ui-widget-content ui-autocomplete ui-front search-api-autocomplete-search" id="ui-id-1" role="presentation" style="display: none;" tabindex="0"/&gt;</code>

### 1.3 Uso de listas

#### Problema Presencia de listas no ordenadas vacías.

Las listas no ordenadas se deben identificar mediante el elemento UL y cada uno de sus ítems mediante elementos LI, que siempre deben aparecer.

No deben emplearse elementos de lista UL que carezcan de ítems. Si en un momento dado una lista carece de ítems entonces en lugar de mostrarse como una lista sin elementos hijos (sin elementos LI) deberá eliminarse de la página.

La estructura de las listas ha de ser correcta para asegurar que éstas se interpretan adecuadamente por los productos de apoyo, como los lectores de pantalla.

Línea	Columna	Código
333	193	<code>&lt;UL aria-hidden="true" class="ui-menu ui-widget ui-widget-content ui-autocomplete ui-front search-api-autocomplete-search" id="ui-id-1" role="presentation" style="display: none;" tabindex="0"/&gt;</code>

### 1.5 Agrupación estructural

#### Problema Elemento DIV que contiene un texto de más de 150 caracteres sin emplear ninguna etiqueta de marcado de texto (P, Q, BLOCKQUOTE, etc.).





## 9. RESULTADOS: PÁGINA 5

Título	Presentación del libro "Luces, cámaras y fronteras: el cine estadounidense y sus territorios"   Comunidad de Madrid
URL	<a href="https://www.comunidad.madrid/portal-lector/actividad/2025/presentacion-libro-luces-cameras-fronteras-cine-estadounidense-territorios">https://www.comunidad.madrid/portal-lector/actividad/2025/presentacion-libro-luces-cameras-fronteras-cine-estadounidense-territorios</a>
Puntuación media	8.90
Nivel de adecuación estimado	AA

### Verificaciones. Nivel de adecuación A

Verificación	Valor	Modalidad
1.1 Existencia de alternativas textuales	0	Falla
1.2 Uso de encabezados	1	Pasa
1.3 Uso de listas	0	Falla
1.4 Tablas de datos	No aplica	Pasa
1.5 Agrupación estructural	1	Pasa
1.6 Separación de contenido y presentación	1	Pasa
1.7 Identificación del idioma principal	1	Pasa
1.8 Navegación con javascript accesible y control de usuario	1	Pasa
1.9 Formularios y etiquetas	1	Pasa
1.10 Formularios y estructura	1	Pasa
1.11 Título de página y de marcos	1	Pasa
1.12 Enlaces descriptivos	1	Pasa
1.13 Cambios de contexto	1	Pasa
1.14 Compatibilidad	No aplica	Pasa

### Verificaciones. Nivel de adecuación AA

Verificación	Valor	Modalidad
2.1 Identificación de los cambios de idioma	1	Pasa
2.2 Legibilidad y contraste	1	Pasa
2.3 Maquetación adaptable	1	Pasa
2.4 Múltiples vías de navegación	1	Pasa
2.5 Independencia del dispositivo	1	Pasa
2.6 Navegación consistente	1	Pasa

## 9.1. INCIDENCIAS.NIVEL DE ADECUACIÓN A

### 1.1 Existencia de alternativas textuales

#### Problema Imágenes sin alternativa textual.

Todos los elementos no textuales deben disponer de una alternativa textual que transmita la misma información a los usuarios que no pueden ver el elemento, como los usuarios de lectores de pantalla o de navegadores de texto.

Línea	Columna	Código
219	7336	<code>&lt;IMG alt="" class="leaflet-marker-icon leaflet-zoom-animated leaflet-interactive" role="button" src="https://www.comunidad.madrid/portal-lector/modules/contrib/leaflet/js/leaflet/dist/images/marker-icon.png" style="margin-left: -12px; margin-top: -41px; width: 25px; height: 41px; transform: translate3d(473px, 200px, 0px); z-index: 200;" tabindex="0"&gt;</code>

### 1.3 Uso de listas

#### Problema Lista no ordenada mal construida.

Las listas no ordenadas se deben identificar mediante el elemento UL y únicamente deben contener elementos LI para identificar cada uno de los elementos de la lista. No puede haber otro tipo de elementos como hijos directos del elemento UL.

La estructura de las listas ha de ser correcta para asegurar que éstas se interpretan adecuadamente por los productos de apoyo, como los lectores de pantalla.

Línea	Columna	Código
333	193	<code>&lt;UL aria-hidden="true" class="ui-menu ui-widget ui-widget-content ui-autocomplete ui-front search-api-autocomplete-search" id="ui-id-1" role="presentation" style="display: none;" tabindex="0"/&gt;</code>

### 1.3 Uso de listas

#### Problema Presencia de listas no ordenadas vacías.

Las listas no ordenadas se deben identificar mediante el elemento UL y cada uno de sus ítems mediante elementos LI, que siempre deben aparecer.

No deben emplearse elementos de lista UL que carezcan de ítems. Si en un momento dado una lista carece de ítems entonces en lugar de mostrarse como una lista sin elementos hijos (sin elementos LI) deberá eliminarse de la página.

La estructura de las listas ha de ser correcta para asegurar que éstas se interpretan adecuadamente por los productos de apoyo, como los lectores de pantalla.

Línea	Columna	Código
333	193	<code>&lt;UL aria-hidden="true" class="ui-menu ui-widget ui-widget-content ui-autocomplete ui-front search-api-autocomplete-search" id="ui-id-1" role="presentation" style="display: none;" tabindex="0"/&gt;</code>

## 10. RESULTADOS: PÁGINA 6

Título	eBiblio Madrid   Comunidad de Madrid
URL	<a href="https://www.comunidad.madrid/portal-lector/catalogos/ebiblio">https://www.comunidad.madrid/portal-lector/catalogos/ebiblio</a>
Puntuación media	8.30
Nivel de adecuación estimado	No Válido

### Verificaciones. Nivel de adecuación A

Verificación	Valor	Modalidad
1.1 Existencia de alternativas textuales	1	Pasa
1.2 Uso de encabezados	0	Falla
1.3 Uso de listas	0	Falla
1.4 Tablas de datos	No aplica	Pasa
1.5 Agrupación estructural	1	Pasa
1.6 Separación de contenido y presentación	1	Pasa
1.7 Identificación del idioma principal	1	Pasa
1.8 Navegación con javascript accesible y control de usuario	1	Pasa
1.9 Formularios y etiquetas	1	Pasa
1.10 Formularios y estructura	1	Pasa
1.11 Título de página y de marcos	1	Pasa
1.12 Enlaces descriptivos	0	Falla
1.13 Cambios de contexto	1	Pasa
1.14 Compatibilidad	No aplica	Pasa

### Verificaciones. Nivel de adecuación AA

Verificación	Valor	Modalidad
2.1 Identificación de los cambios de idioma	1	Pasa
2.2 Legibilidad y contraste	1	Pasa
2.3 Maquetación adaptable	1	Pasa
2.4 Múltiples vías de navegación	1	Pasa
2.5 Independencia del dispositivo	1	Pasa
2.6 Navegación consistente	1	Pasa

## 10.1. INCIDENCIAS.NIVEL DE ADECUACIÓN A

### 1.2 Uso de encabezados

#### Problema Salto en los niveles de encabezado

Los elementos de encabezado (H1...H6) sirven para identificar los títulos de las diferentes secciones en las que se estructura un documento. El nivel empleado en cada encabezado es lo que definirá la estructura jerárquica de las secciones del documento. Por tanto, esta estructura de encabezados y los niveles empleados ha de ser correcta reflejando la estructura lógica del contenido de la página, identificando como encabezados todos los títulos de sección, sin emplear elementos de encabezado únicamente para crear efectos de presentación y sin saltarse niveles intermedios al descender en la jerarquía de encabezados (p. ej. sin pasar de un nivel de encabezado H2 a un nivel H4 en lugar de a un H3).

En este caso, se están produciendo saltos en los niveles de encabezado que deben ser solucionados.

Una estructura correcta de encabezados es de gran importancia ya que las aplicaciones de usuario y los productos de apoyo, como los lectores de pantalla, pueden proporcionar mecanismos especiales de navegación que permitan a los usuarios acceder de forma rápida a las distintas secciones que componen una página web (p. ej. mediante una índice o mapa del documento con accesos directos a las diferentes secciones del mismo).

Línea	Columna	Código
403	5	<H4> </H4>

### 1.2 Uso de encabezados

#### Problema Encabezados vacíos, sin texto en su interior

Los elementos de encabezado (H1...H6) sirven para identificar los títulos de las diferentes secciones en las que se estructura un documento. El nivel empleado en cada encabezado es lo que definirá la estructura jerárquica de las secciones del documento. Por tanto, esta estructura de encabezados y los niveles empleados ha de ser correcta reflejando la estructura lógica del contenido de la página, identificando como encabezados todos los títulos de sección, sin emplear elementos de encabezado únicamente para crear efectos de presentación y sin saltarse niveles intermedios al descender en la jerarquía de encabezados.

Todos los elementos de encabezado deben contener un texto, correspondiente al título de la sección de contenido que encabezan. No puede haber encabezados vacíos, sin texto en su interior, ya que dichos elementos corrompen la estructura del documento.

Una estructura correcta de encabezados es de gran importancia ya que las aplicaciones de usuario y los productos de apoyo, como los lectores de pantalla, pueden proporcionar mecanismos especiales de navegación que permitan a los usuarios acceder de forma rápida a las distintas secciones que componen una página web (p. ej. mediante una índice o mapa del documento con accesos directos a las diferentes secciones del mismo).

Línea	Columna	Código
403	5	<H4>

### 1.3 Uso de listas

#### Problema Lista no ordenada mal construida.

Las listas no ordenadas se deben identificar mediante el elemento UL y únicamente deben contener elementos LI para identificar cada uno de los elementos de la lista. No puede haber otro tipo de elementos como hijos directos del elemento UL.

La estructura de las listas ha de ser correcta para asegurar que éstas se interpretan adecuadamente por los productos de apoyo, como los lectores de pantalla.

Línea	Columna	Código
763	193	<code>&lt;UL aria-hidden="true" class="ui-menu ui-widget ui-widget-content ui-autocomplete ui-front search-api-autocomplete-search" id="ui-id-1" role="presentation" style="display: none;" tabindex="0"/&gt;</code>

### 1.3 Uso de listas

#### **Problema** Presencia de listas no ordenadas vacías.

Las listas no ordenadas se deben identificar mediante el elemento UL y cada uno de sus ítems mediante elementos LI, que siempre deben aparecer.

No deben emplearse elementos de lista UL que carezcan de ítems. Si en un momento dado una lista carece de ítems entonces en lugar de mostrarse como una lista sin elementos hijos (sin elementos LI) deberá eliminarse de la página.

La estructura de las listas ha de ser correcta para asegurar que éstas se interpretan adecuadamente por los productos de apoyo, como los lectores de pantalla.

Línea	Columna	Código
763	193	<code>&lt;UL aria-hidden="true" class="ui-menu ui-widget ui-widget-content ui-autocomplete ui-front search-api-autocomplete-search" id="ui-id-1" role="presentation" style="display: none;" tabindex="0"/&gt;</code>

### 1.12 Enlaces descriptivos

#### **Problema** Enlaces cuyo texto está vacío.

El texto de los enlaces debe ser significativo y resultar útil para identificar la función o el destino de los mismos. En caso de necesitar algún tipo de información adicional ésta se podrá añadir por medio del atributo title, el cuál contendrá todo el texto del enlace además de dicha información adicional.

En todo caso, el texto de los enlaces no podrá estar vacío y en el caso de que su único contenido sea una imagen entonces ésta deberá tener un texto alternativo que sea significativo como texto del enlace.

Línea	Columna	Código
262	444	<code>&lt;A href="https://www.comunidad.madrid/portal-lector/localiza-tu-biblioteca?f%5B0%5D=centro%3ABibliotecas&amp;f%5B1%5D=tipo%3ACentroComunidadMadrid"&gt; &lt;/A&gt;</code>

## 11. RESULTADOS: PÁGINA 7

Título	Biblioteca Regional de Madrid   Comunidad de Madrid
URL	<a href="https://www.comunidad.madrid/portal-lector/biblioteca-regional-madrid">https://www.comunidad.madrid/portal-lector/biblioteca-regional-madrid</a>
Puntuación media	9.40
Nivel de adecuación estimado	AA

### Verificaciones. Nivel de adecuación A

Verificación	Valor	Modalidad
1.1 Existencia de alternativas textuales	1	Pasa
1.2 Uso de encabezados	1	Pasa
1.3 Uso de listas	0	Falla
1.4 Tablas de datos	No aplica	Pasa
1.5 Agrupación estructural	1	Pasa
1.6 Separación de contenido y presentación	1	Pasa
1.7 Identificación del idioma principal	1	Pasa
1.8 Navegación con javascript accesible y control de usuario	1	Pasa
1.9 Formularios y etiquetas	1	Pasa
1.10 Formularios y estructura	1	Pasa
1.11 Título de página y de marcos	1	Pasa
1.12 Enlaces descriptivos	1	Pasa
1.13 Cambios de contexto	1	Pasa
1.14 Compatibilidad	No aplica	Pasa

### Verificaciones. Nivel de adecuación AA

Verificación	Valor	Modalidad
2.1 Identificación de los cambios de idioma	1	Pasa
2.2 Legibilidad y contraste	1	Pasa
2.3 Maquetación adaptable	1	Pasa
2.4 Múltiples vías de navegación	1	Pasa
2.5 Independencia del dispositivo	1	Pasa
2.6 Navegación consistente	1	Pasa

## 11.1. INCIDENCIAS.NIVEL DE ADECUACIÓN A

### 1.3 Uso de listas

#### **Problema** Lista no ordenada mal construida.

Las listas no ordenadas se deben identificar mediante el elemento UL y únicamente deben contener elementos LI para identificar cada uno de los elementos de la lista. No puede haber otro tipo de elementos como hijos directos del elemento UL.

La estructura de las listas ha de ser correcta para asegurar que éstas se interpretan adecuadamente por los productos de apoyo, como los lectores de pantalla.

Línea	Columna	Código
832	193	<code>&lt;UL aria-hidden="true" class="ui-menu ui-widget ui-widget-content ui-autocomplete ui-front search-api-autocomplete-search" id="ui-id-1" role="presentation" style="display: none;" tabindex="0"/&gt;</code>

### 1.3 Uso de listas

#### **Problema** Presencia de listas no ordenadas vacías.

Las listas no ordenadas se deben identificar mediante el elemento UL y cada uno de sus items mediante elementos LI, que siempre deben aparecer.

No deben emplearse elementos de lista UL que carezcan de items. Si en un momento dado una lista carece de items entonces en lugar de mostrarse como una lista sin elementos hijos (sin elementos LI) deberá eliminarse de la página.

La estructura de las listas ha de ser correcta para asegurar que éstas se interpretan adecuadamente por los productos de apoyo, como los lectores de pantalla.

Línea	Columna	Código
832	193	<code>&lt;UL aria-hidden="true" class="ui-menu ui-widget ui-widget-content ui-autocomplete ui-front search-api-autocomplete-search" id="ui-id-1" role="presentation" style="display: none;" tabindex="0"/&gt;</code>



## 12. RESULTADOS: PÁGINA 8

Título	Ventanas abiertas a Carmen Martín Gaité   Comunidad de Madrid
URL	<a href="https://www.comunidad.madrid/portal-lector/actividad/2025/ventanas-abiertas-carmen-martin-gaite">https://www.comunidad.madrid/portal-lector/actividad/2025/ventanas-abiertas-carmen-martin-gaite</a>
Puntuación media	8.30
Nivel de adecuación estimado	No Válido

### Verificaciones. Nivel de adecuación A

Verificación	Valor	Modalidad
1.1 Existencia de alternativas textuales	1	Pasa
1.2 Uso de encabezados	0	Falla
1.3 Uso de listas	0	Falla
1.4 Tablas de datos	No aplica	Pasa
1.5 Agrupación estructural	0	Falla
1.6 Separación de contenido y presentación	1	Pasa
1.7 Identificación del idioma principal	1	Pasa
1.8 Navegación con javascript accesible y control de usuario	1	Pasa
1.9 Formularios y etiquetas	1	Pasa
1.10 Formularios y estructura	1	Pasa
1.11 Título de página y de marcos	1	Pasa
1.12 Enlaces descriptivos	1	Pasa
1.13 Cambios de contexto	1	Pasa
1.14 Compatibilidad	No aplica	Pasa

### Verificaciones. Nivel de adecuación AA

Verificación	Valor	Modalidad
2.1 Identificación de los cambios de idioma	1	Pasa
2.2 Legibilidad y contraste	1	Pasa
2.3 Maquetación adaptable	1	Pasa
2.4 Múltiples vías de navegación	1	Pasa
2.5 Independencia del dispositivo	1	Pasa
2.6 Navegación consistente	1	Pasa

## 12.1. INCIDENCIAS.NIVEL DE ADECUACIÓN A

### 1.2 Uso de encabezados

**Problema** Encabezados consecutivos del mismo nivel (o superior) sin contenido entre ellos.

Los elementos de encabezado (H1...H6) sirven para identificar los títulos de las diferentes secciones en las que se estructura un documento. El nivel empleado en cada encabezado es lo que definirá la estructura jerárquica de las secciones del documento. Por tanto, esta estructura de encabezados y los niveles empleados ha de ser correcta reflejando la estructura lógica del contenido de la página, identificando como encabezados todos los títulos de sección, sin emplear elementos de encabezado únicamente para crear efectos de presentación y sin saltarse niveles intermedios al descender en la jerarquía de encabezados.

Cada encabezado ha de disponer de la correspondiente sección de contenido a la que titulan. Un encabezado que no tenga su correspondiente sección de contenido no tiene razón de ser y podrá generar confusión a los usuarios. Por tanto, debe existir algún contenido textual entre un encabezado y el siguiente encabezado del mismo nivel o de un nivel superior. Por ejemplo, debe existir contenido entre secuencias de encabezados del tipo (H2, H2) o (H2, H1).

Una estructura correcta de encabezados es de gran importancia ya que las aplicaciones de usuario y los productos de apoyo, como los lectores de pantalla, pueden proporcionar mecanismos especiales de navegación que permitan a los usuarios acceder de forma rápida a las distintas secciones que componen una página web (p. ej. mediante una índice o mapa del documento con accesos directos a las diferentes secciones del mismo).

Línea	Columna	Código
219	3402	<H3>
219	4767	<H3>

### 1.3 Uso de listas

**Problema** Lista no ordenada mal construida.

Las listas no ordenadas se deben identificar mediante el elemento UL y únicamente deben contener elementos LI para identificar cada uno de los elementos de la lista. No puede haber otro tipo de elementos como hijos directos del elemento UL.

La estructura de las listas ha de ser correcta para asegurar que éstas se interpretan adecuadamente por los productos de apoyo, como los lectores de pantalla.

Línea	Columna	Código
332	193	<UL aria-hidden="true" class="ui-menu ui-widget ui-widget-content ui-autocomplete ui-front search-api-autocomplete-search" id="ui-id-1" role="presentation" style="display: none;" tabindex="0"/>

### 1.3 Uso de listas

**Problema** Presencia de listas no ordenadas vacías.

Las listas no ordenadas se deben identificar mediante el elemento UL y cada uno de sus items mediante elementos LI, que siempre deben aparecer.

No deben emplearse elementos de lista UL que carezcan de items. Si en un momento dado una lista carece de items entonces en lugar de mostrarse como una lista sin elementos hijos (sin elementos LI) deberá eliminarse de la página.

La estructura de las listas ha de ser correcta para asegurar que éstas se interpretan adecuadamente por los productos de apoyo, como los lectores de pantalla.

Línea	Columna	Código
332	193	<code>&lt;UL aria-hidden="true" class="ui-menu ui-widget ui-widget-content ui-autocomplete ui-front search-api-autocomplete-search" id="ui-id-1" role="presentation" style="display: none;" tabindex="0"/&gt;</code>

## 1.5 Agrupación estructural

### Problema

**Elemento DIV que contiene un texto de más de 150 caracteres sin emplear ninguna etiqueta de marcado de texto (P, Q, BLOCKQUOTE, etc.).**

Los párrafos de texto en el contenido de la página se deben marcar mediante los elementos HTML destinados a ese fin (P), en lugar de utilizar elementos sin valor semántico.

Los lectores de pantalla proporcionan mecanismos especiales de navegación que permiten a los usuarios avanzar al siguiente párrafo de la página, operación que no es posible si éstos no se identifican semánticamente con el marcado correcto.

Línea	Columna	Código
219	1114	<pre> &lt;DIV class="entradilla"&gt; Bajo el título "Ventanas abiertas a Carmen Martán Gaité" conmemoramos el centenario de una de las figuras más destacadas de la literatura española del siglo XX. A lo largo de esta serie de actividades, los asistentes podrán adentrarse en el universo literario de Carmen Martán Gaité a través de clubes de lectura y mesas redondas que explorarán algunas de sus obras más emblemáticas, así como los temas que marcaron su narrativa: la memoria, la identidad, el diálogo y la búsqueda de interlocutores. &lt;/DIV&gt; </pre>

### 13. RESULTADOS: PÁGINA 9

Título	Los libros bombáticos, en la Biblioteca Luis Rosales (Carabanchel)   Comunidad de Madrid
URL	<a href="https://www.comunidad.madrid/portal-lector/actividad/2025/libros-bombaticos-biblioteca-luis-rosales-carabanchel">https://www.comunidad.madrid/portal-lector/actividad/2025/libros-bombaticos-biblioteca-luis-rosales-carabanchel</a>
Puntuación media	8.30
Nivel de adecuación estimado	No Válido

#### Verificaciones. Nivel de adecuación A

Verificación	Valor	Modalidad
1.1 Existencia de alternativas textuales	0	Falla
1.2 Uso de encabezados	1	Pasa
1.3 Uso de listas	0	Falla
1.4 Tablas de datos	No aplica	Pasa
1.5 Agrupación estructural	0	Falla
1.6 Separación de contenido y presentación	1	Pasa
1.7 Identificación del idioma principal	1	Pasa
1.8 Navegación con javascript accesible y control de usuario	1	Pasa
1.9 Formularios y etiquetas	1	Pasa
1.10 Formularios y estructura	1	Pasa
1.11 Título de página y de marcos	1	Pasa
1.12 Enlaces descriptivos	1	Pasa
1.13 Cambios de contexto	1	Pasa
1.14 Compatibilidad	No aplica	Pasa

#### Verificaciones. Nivel de adecuación AA

Verificación	Valor	Modalidad
2.1 Identificación de los cambios de idioma	1	Pasa
2.2 Legibilidad y contraste	1	Pasa
2.3 Maquetación adaptable	1	Pasa
2.4 Múltiples vías de navegación	1	Pasa
2.5 Independencia del dispositivo	1	Pasa
2.6 Navegación consistente	1	Pasa

## 13.1. INCIDENCIAS.NIVEL DE ADECUACIÓN A

### 1.1 Existencia de alternativas textuales

#### Problema Imágenes sin alternativa textual.

Todos los elementos no textuales deben disponer de una alternativa textual que transmita la misma información a los usuarios que no pueden ver el elemento, como los usuarios de lectores de pantalla o de navegadores de texto.

Línea	Columna	Código
220	5446	<code>&lt;IMG alt="" class="leaflet-marker-icon leaflet-zoom-animated leaflet-interactive" role="button" src="https://www.comunidad.madrid/portal-lector/modules/contrib/leaflet/js/leaflet/dist/images/marker-icon.png" style="margin-left: -12px; margin-top: -41px; width: 25px; height: 41px; transform: translate3d(472px, 200px, 0px); z-index: 200;" tabindex="0"&gt;</code>

### 1.3 Uso de listas

#### Problema Lista no ordenada mal construida.

Las listas no ordenadas se deben identificar mediante el elemento UL y únicamente deben contener elementos LI para identificar cada uno de los elementos de la lista. No puede haber otro tipo de elementos como hijos directos del elemento UL.

La estructura de las listas ha de ser correcta para asegurar que éstas se interpretan adecuadamente por los productos de apoyo, como los lectores de pantalla.

Línea	Columna	Código
334	193	<code>&lt;UL aria-hidden="true" class="ui-menu ui-widget ui-widget-content ui-autocomplete ui-front search-api-autocomplete-search" id="ui-id-1" role="presentation" style="display: none;" tabindex="0"/&gt;</code>

### 1.3 Uso de listas

#### Problema Presencia de listas no ordenadas vacías.

Las listas no ordenadas se deben identificar mediante el elemento UL y cada uno de sus ítems mediante elementos LI, que siempre deben aparecer.

No deben emplearse elementos de lista UL que carezcan de ítems. Si en un momento dado una lista carece de ítems entonces en lugar de mostrarse como una lista sin elementos hijos (sin elementos LI) deberá eliminarse de la página.

La estructura de las listas ha de ser correcta para asegurar que éstas se interpretan adecuadamente por los productos de apoyo, como los lectores de pantalla.

Línea	Columna	Código
334	193	<code>&lt;UL aria-hidden="true" class="ui-menu ui-widget ui-widget-content ui-autocomplete ui-front search-api-autocomplete-search" id="ui-id-1" role="presentation" style="display: none;" tabindex="0"/&gt;</code>

### 1.5 Agrupación estructural

#### Problema Elemento DIV que contiene un texto de más de 150 caracteres sin emplear ninguna etiqueta de marcado de texto (P, Q, BLOCKQUOTE, etc.).

Los párrafos de texto en el contenido de la página se deben marcar mediante los elementos HTML destinados a ese fin (P), en lugar de utilizar elementos sin valor semántico.

Los lectores de pantalla proporcionan mecanismos especiales de navegación que permiten a los usuarios avanzar al siguiente párrafo de la página, operación que no es posible si éstos no se identifican semánticamente con el marcado correcto.

Línea	Columna	Código
219	896	<div> &lt;DIV class="entradilla"&gt;Para niñas y niños a partir de 3 años, el sábado 20 de septiembre a las 12:00 h., en la Biblioteca Luis Rosales (Antonia Rodríguez Sacristán, 7-9. Madrid) </div>

## 14. RESULTADOS: PÁGINA 10

Título	Actividades   Comunidad de Madrid
URL	<a href="https://www.comunidad.madrid/portal-lector/comunicacion/actividades?f%5B0%5D=biblioteca%3ABiblioteca%20P%C3%BAblica%20Jos%C3%A9%20Luis%20Sampedro%2028Chamber%C3%AD%29">https://www.comunidad.madrid/portal-lector/comunicacion/actividades?f%5B0%5D=biblioteca%3ABiblioteca%20P%C3%BAblica%20Jos%C3%A9%20Luis%20Sampedro%2028Chamber%C3%AD%29</a>
Puntuación media	9.40
Nivel de adecuación estimado	AA

### Verificaciones. Nivel de adecuación A

Verificación	Valor	Modalidad
1.1 Existencia de alternativas textuales	1	Pasa
1.2 Uso de encabezados	1	Pasa
1.3 Uso de listas	0	Falla
1.4 Tablas de datos	No aplica	Pasa
1.5 Agrupación estructural	1	Pasa
1.6 Separación de contenido y presentación	1	Pasa
1.7 Identificación del idioma principal	1	Pasa
1.8 Navegación con javascript accesible y control de usuario	1	Pasa
1.9 Formularios y etiquetas	1	Pasa
1.10 Formularios y estructura	1	Pasa
1.11 Título de página y de marcos	1	Pasa
1.12 Enlaces descriptivos	1	Pasa
1.13 Cambios de contexto	1	Pasa
1.14 Compatibilidad	No aplica	Pasa

### Verificaciones. Nivel de adecuación AA

Verificación	Valor	Modalidad
2.1 Identificación de los cambios de idioma	1	Pasa
2.2 Legibilidad y contraste	1	Pasa
2.3 Maquetación adaptable	1	Pasa
2.4 Múltiples vías de navegación	1	Pasa
2.5 Independencia del dispositivo	1	Pasa
2.6 Navegación consistente	1	Pasa

## 14.1. INCIDENCIAS.NIVEL DE ADECUACIÓN A

### 1.3 Uso de listas

#### **Problema** Lista no ordenada mal construida.

Las listas no ordenadas se deben identificar mediante el elemento UL y únicamente deben contener elementos LI para identificar cada uno de los elementos de la lista. No puede haber otro tipo de elementos como hijos directos del elemento UL.

La estructura de las listas ha de ser correcta para asegurar que éstas se interpretan adecuadamente por los productos de apoyo, como los lectores de pantalla.

Línea	Columna	Código
1240	193	<UL aria-hidden="true" class="ui-menu ui-widget ui-widget-content ui-autocomplete ui-front search-api-autocomplete-search" id="ui-id-1" role="presentation" style="display: none;" tabindex="0"/>
1240	499	<UL aria-hidden="true" class="ui-menu ui-widget ui-widget-content ui-autocomplete ui-front search-api-autocomplete-search" id="ui-id-2" role="presentation" style="display: none;" tabindex="0"/>

### 1.3 Uso de listas

#### **Problema** Presencia de listas no ordenadas vacías.

Las listas no ordenadas se deben identificar mediante el elemento UL y cada uno de sus items mediante elementos LI, que siempre deben aparecer.

No deben emplearse elementos de lista UL que carezcan de items. Si en un momento dado una lista carece de items entonces en lugar de mostrarse como una lista sin elementos hijos (sin elementos LI) deberá eliminarse de la página.

La estructura de las listas ha de ser correcta para asegurar que éstas se interpretan adecuadamente por los productos de apoyo, como los lectores de pantalla.

Línea	Columna	Código
1240	193	<UL aria-hidden="true" class="ui-menu ui-widget ui-widget-content ui-autocomplete ui-front search-api-autocomplete-search" id="ui-id-1" role="presentation" style="display: none;" tabindex="0"/>
1240	499	<UL aria-hidden="true" class="ui-menu ui-widget ui-widget-content ui-autocomplete ui-front search-api-autocomplete-search" id="ui-id-2" role="presentation" style="display: none;" tabindex="0"/>



## 15. RESULTADOS: PÁGINA 11

Título	Actividades   Comunidad de Madrid
URL	<a href="https://www.comunidad.madrid/portal-lector/comunicacion/actividades?f%5B0%5D=fecha%3A2025-05-09">https://www.comunidad.madrid/portal-lector/comunicacion/actividades?f%5B0%5D=fecha%3A2025-05-09</a>
Puntuación media	9.40
Nivel de adecuación estimado	AA

### Verificaciones. Nivel de adecuación A

Verificación	Valor	Modalidad
1.1 Existencia de alternativas textuales	1	Pasa
1.2 Uso de encabezados	1	Pasa
1.3 Uso de listas	0	Falla
1.4 Tablas de datos	No aplica	Pasa
1.5 Agrupación estructural	1	Pasa
1.6 Separación de contenido y presentación	1	Pasa
1.7 Identificación del idioma principal	1	Pasa
1.8 Navegación con javascript accesible y control de usuario	1	Pasa
1.9 Formularios y etiquetas	1	Pasa
1.10 Formularios y estructura	1	Pasa
1.11 Título de página y de marcos	1	Pasa
1.12 Enlaces descriptivos	1	Pasa
1.13 Cambios de contexto	1	Pasa
1.14 Compatibilidad	No aplica	Pasa

### Verificaciones. Nivel de adecuación AA

Verificación	Valor	Modalidad
2.1 Identificación de los cambios de idioma	1	Pasa
2.2 Legibilidad y contraste	1	Pasa
2.3 Maquetación adaptable	1	Pasa
2.4 Múltiples vías de navegación	1	Pasa
2.5 Independencia del dispositivo	1	Pasa
2.6 Navegación consistente	1	Pasa

## 15.1. INCIDENCIAS.NIVEL DE ADECUACIÓN A

### 1.3 Uso de listas

#### **Problema** Lista no ordenada mal construida.

Las listas no ordenadas se deben identificar mediante el elemento UL y únicamente deben contener elementos LI para identificar cada uno de los elementos de la lista. No puede haber otro tipo de elementos como hijos directos del elemento UL.

La estructura de las listas ha de ser correcta para asegurar que éstas se interpretan adecuadamente por los productos de apoyo, como los lectores de pantalla.

Línea	Columna	Código
955	193	<UL aria-hidden="true" class="ui-menu ui-widget ui-widget-content ui-autocomplete ui-front search-api-autocomplete-search" id="ui-id-1" role="presentation" style="display: none;" tabindex="0"/>
955	499	<UL aria-hidden="true" class="ui-menu ui-widget ui-widget-content ui-autocomplete ui-front search-api-autocomplete-search" id="ui-id-2" role="presentation" style="display: none;" tabindex="0"/>

### 1.3 Uso de listas

#### **Problema** Presencia de listas no ordenadas vacías.

Las listas no ordenadas se deben identificar mediante el elemento UL y cada uno de sus items mediante elementos LI, que siempre deben aparecer.

No deben emplearse elementos de lista UL que carezcan de items. Si en un momento dado una lista carece de items entonces en lugar de mostrarse como una lista sin elementos hijos (sin elementos LI) deberá eliminarse de la página.

La estructura de las listas ha de ser correcta para asegurar que éstas se interpretan adecuadamente por los productos de apoyo, como los lectores de pantalla.

Línea	Columna	Código
955	193	<UL aria-hidden="true" class="ui-menu ui-widget ui-widget-content ui-autocomplete ui-front search-api-autocomplete-search" id="ui-id-1" role="presentation" style="display: none;" tabindex="0"/>
955	499	<UL aria-hidden="true" class="ui-menu ui-widget ui-widget-content ui-autocomplete ui-front search-api-autocomplete-search" id="ui-id-2" role="presentation" style="display: none;" tabindex="0"/>

## 16. RESULTADOS: PÁGINA 12

Título	Sector del Libro   Comunidad de Madrid
URL	<a href="https://www.comunidad.madrid/portal-lector/sector-libro">https://www.comunidad.madrid/portal-lector/sector-libro</a>
Puntuación media	8.90
Nivel de adecuación estimado	AA

### Verificaciones. Nivel de adecuación A

Verificación	Valor	Modalidad
1.1 Existencia de alternativas textuales	1	Pasa
1.2 Uso de encabezados	1	Pasa
1.3 Uso de listas	0	Falla
1.4 Tablas de datos	No aplica	Pasa
1.5 Agrupación estructural	0	Falla
1.6 Separación de contenido y presentación	1	Pasa
1.7 Identificación del idioma principal	1	Pasa
1.8 Navegación con javascript accesible y control de usuario	1	Pasa
1.9 Formularios y etiquetas	1	Pasa
1.10 Formularios y estructura	1	Pasa
1.11 Título de página y de marcos	1	Pasa
1.12 Enlaces descriptivos	1	Pasa
1.13 Cambios de contexto	1	Pasa
1.14 Compatibilidad	No aplica	Pasa

### Verificaciones. Nivel de adecuación AA

Verificación	Valor	Modalidad
2.1 Identificación de los cambios de idioma	1	Pasa
2.2 Legibilidad y contraste	1	Pasa
2.3 Maquetación adaptable	1	Pasa
2.4 Múltiples vías de navegación	1	Pasa
2.5 Independencia del dispositivo	1	Pasa
2.6 Navegación consistente	1	Pasa

## 16.1. INCIDENCIAS.NIVEL DE ADECUACIÓN A

### 1.3 Uso de listas

#### Problema Lista no ordenada mal construida.

Las listas no ordenadas se deben identificar mediante el elemento UL y únicamente deben contener elementos LI para identificar cada uno de los elementos de la lista. No puede haber otro tipo de elementos como hijos directos del elemento UL.

La estructura de las listas ha de ser correcta para asegurar que éstas se interpretan adecuadamente por los productos de apoyo, como los lectores de pantalla.

Línea	Columna	Código
659	193	<pre>&lt;UL aria-hidden="true" class="ui-menu ui-widget ui-widget-content ui-autocomplete ui-front search-api-autocomplete-search" id="ui-id-1" role="presentation" style="display: none;" tabindex="0"/&gt;</pre>

### 1.3 Uso de listas

#### Problema Presencia de listas no ordenadas vacías.

Las listas no ordenadas se deben identificar mediante el elemento UL y cada uno de sus items mediante elementos LI, que siempre deben aparecer.

No deben emplearse elementos de lista UL que carezcan de items. Si en un momento dado una lista carece de items entonces en lugar de mostrarse como una lista sin elementos hijos (sin elementos LI) deberá eliminarse de la página.

La estructura de las listas ha de ser correcta para asegurar que éstas se interpretan adecuadamente por los productos de apoyo, como los lectores de pantalla.

Línea	Columna	Código
659	193	<pre>&lt;UL aria-hidden="true" class="ui-menu ui-widget ui-widget-content ui-autocomplete ui-front search-api-autocomplete-search" id="ui-id-1" role="presentation" style="display: none;" tabindex="0"/&gt;</pre>

### 1.5 Agrupación estructural

#### Problema Elemento DIV que contiene un texto de más de 150 caracteres sin emplear ninguna etiqueta de marcado de texto (P, Q, BLOCKQUOTE, etc.).

Los párrafos de texto en el contenido de la página se deben marcar mediante los elementos HTML destinados a ese fin (P), en lugar de utilizar elementos sin valor semántico.

Los lectores de pantalla proporcionan mecanismos especiales de navegación que permiten a los usuarios avanzar al siguiente párrafo de la página, operación que no es posible si éstos no se identifican semánticamente con el marcado correcto.

Línea	Columna	Código
548	118	<pre>&lt;DIV class="field field--name-field-description field--type-string-long field--label-hidden field__item"&gt; Descubre el Plan Estratégico del Libro y la Lectura en la Comunidad de Madrid (2025-2028), los últimos datos de Hábitos de Lectura y compra de Libros y otros informes del sector en la región. &lt;/DIV&gt;</pre>

## 17. RESULTADOS: PÁGINA 13

Título	Actividades   Comunidad de Madrid
URL	<a href="https://www.comunidad.madrid/portal-lector/comunicacion/actividades?f%5B0%5D=tipo%3ATeatro">https://www.comunidad.madrid/portal-lector/comunicacion/actividades?f%5B0%5D=tipo%3ATeatro</a>
Puntuación media	9.40
Nivel de adecuación estimado	AA

### Verificaciones. Nivel de adecuación A

Verificación	Valor	Modalidad
1.1 Existencia de alternativas textuales	1	Pasa
1.2 Uso de encabezados	1	Pasa
1.3 Uso de listas	0	Falla
1.4 Tablas de datos	No aplica	Pasa
1.5 Agrupación estructural	1	Pasa
1.6 Separación de contenido y presentación	1	Pasa
1.7 Identificación del idioma principal	1	Pasa
1.8 Navegación con javascript accesible y control de usuario	1	Pasa
1.9 Formularios y etiquetas	1	Pasa
1.10 Formularios y estructura	1	Pasa
1.11 Título de página y de marcos	1	Pasa
1.12 Enlaces descriptivos	1	Pasa
1.13 Cambios de contexto	1	Pasa
1.14 Compatibilidad	No aplica	Pasa

### Verificaciones. Nivel de adecuación AA

Verificación	Valor	Modalidad
2.1 Identificación de los cambios de idioma	1	Pasa
2.2 Legibilidad y contraste	1	Pasa
2.3 Maquetación adaptable	1	Pasa
2.4 Múltiples vías de navegación	1	Pasa
2.5 Independencia del dispositivo	1	Pasa
2.6 Navegación consistente	1	Pasa

## 17.1. INCIDENCIAS.NIVEL DE ADECUACIÓN A

### 1.3 Uso de listas

#### **Problema** Lista no ordenada mal construida.

Las listas no ordenadas se deben identificar mediante el elemento UL y únicamente deben contener elementos LI para identificar cada uno de los elementos de la lista. No puede haber otro tipo de elementos como hijos directos del elemento UL.

La estructura de las listas ha de ser correcta para asegurar que éstas se interpretan adecuadamente por los productos de apoyo, como los lectores de pantalla.

Línea	Columna	Código
941	193	<UL aria-hidden="true" class="ui-menu ui-widget ui-widget-content ui-autocomplete ui-front search-api-autocomplete-search" id="ui-id-1" role="presentation" style="display: none;" tabindex="0"/>
941	499	<UL aria-hidden="true" class="ui-menu ui-widget ui-widget-content ui-autocomplete ui-front search-api-autocomplete-search" id="ui-id-2" role="presentation" style="display: none;" tabindex="0"/>

### 1.3 Uso de listas

#### **Problema** Presencia de listas no ordenadas vacías.

Las listas no ordenadas se deben identificar mediante el elemento UL y cada uno de sus items mediante elementos LI, que siempre deben aparecer.

No deben emplearse elementos de lista UL que carezcan de items. Si en un momento dado una lista carece de items entonces en lugar de mostrarse como una lista sin elementos hijos (sin elementos LI) deberá eliminarse de la página.

La estructura de las listas ha de ser correcta para asegurar que éstas se interpretan adecuadamente por los productos de apoyo, como los lectores de pantalla.

Línea	Columna	Código
941	193	<UL aria-hidden="true" class="ui-menu ui-widget ui-widget-content ui-autocomplete ui-front search-api-autocomplete-search" id="ui-id-1" role="presentation" style="display: none;" tabindex="0"/>
941	499	<UL aria-hidden="true" class="ui-menu ui-widget ui-widget-content ui-autocomplete ui-front search-api-autocomplete-search" id="ui-id-2" role="presentation" style="display: none;" tabindex="0"/>

## 18. RESULTADOS: PÁGINA 14

Título	Actividades   Comunidad de Madrid
URL	<a href="https://www.comunidad.madrid/portal-lector/comunicacion/actividades?f%5B0%5D=biblioteca%3AComplejo%20cultural%20%C2%B4El%20%C3%81guila%C2%B4">https://www.comunidad.madrid/portal-lector/comunicacion/actividades?f%5B0%5D=biblioteca%3AComplejo%20cultural%20%C2%B4El%20%C3%81guila%C2%B4</a>
Puntuación media	9.40
Nivel de adecuación estimado	AA

### Verificaciones. Nivel de adecuación A

Verificación	Valor	Modalidad
1.1 Existencia de alternativas textuales	1	Pasa
1.2 Uso de encabezados	1	Pasa
1.3 Uso de listas	0	Falla
1.4 Tablas de datos	No aplica	Pasa
1.5 Agrupación estructural	1	Pasa
1.6 Separación de contenido y presentación	1	Pasa
1.7 Identificación del idioma principal	1	Pasa
1.8 Navegación con javascript accesible y control de usuario	1	Pasa
1.9 Formularios y etiquetas	1	Pasa
1.10 Formularios y estructura	1	Pasa
1.11 Título de página y de marcos	1	Pasa
1.12 Enlaces descriptivos	1	Pasa
1.13 Cambios de contexto	1	Pasa
1.14 Compatibilidad	No aplica	Pasa

### Verificaciones. Nivel de adecuación AA

Verificación	Valor	Modalidad
2.1 Identificación de los cambios de idioma	1	Pasa
2.2 Legibilidad y contraste	1	Pasa
2.3 Maquetación adaptable	1	Pasa
2.4 Múltiples vías de navegación	1	Pasa
2.5 Independencia del dispositivo	1	Pasa
2.6 Navegación consistente	1	Pasa

## 18.1. INCIDENCIAS.NIVEL DE ADECUACIÓN A

### 1.3 Uso de listas

#### **Problema** Lista no ordenada mal construida.

Las listas no ordenadas se deben identificar mediante el elemento UL y únicamente deben contener elementos LI para identificar cada uno de los elementos de la lista. No puede haber otro tipo de elementos como hijos directos del elemento UL.

La estructura de las listas ha de ser correcta para asegurar que éstas se interpretan adecuadamente por los productos de apoyo, como los lectores de pantalla.

Línea	Columna	Código
584	193	<UL aria-hidden="true" class="ui-menu ui-widget ui-widget-content ui-autocomplete ui-front search-api-autocomplete-search" id="ui-id-1" role="presentation" style="display: none;" tabindex="0"/>
584	499	<UL aria-hidden="true" class="ui-menu ui-widget ui-widget-content ui-autocomplete ui-front search-api-autocomplete-search" id="ui-id-2" role="presentation" style="display: none;" tabindex="0"/>

### 1.3 Uso de listas

#### **Problema** Presencia de listas no ordenadas vacías.

Las listas no ordenadas se deben identificar mediante el elemento UL y cada uno de sus items mediante elementos LI, que siempre deben aparecer.

No deben emplearse elementos de lista UL que carezcan de items. Si en un momento dado una lista carece de items entonces en lugar de mostrarse como una lista sin elementos hijos (sin elementos LI) deberá eliminarse de la página.

La estructura de las listas ha de ser correcta para asegurar que éstas se interpretan adecuadamente por los productos de apoyo, como los lectores de pantalla.

Línea	Columna	Código
584	193	<UL aria-hidden="true" class="ui-menu ui-widget ui-widget-content ui-autocomplete ui-front search-api-autocomplete-search" id="ui-id-1" role="presentation" style="display: none;" tabindex="0"/>
584	499	<UL aria-hidden="true" class="ui-menu ui-widget ui-widget-content ui-autocomplete ui-front search-api-autocomplete-search" id="ui-id-2" role="presentation" style="display: none;" tabindex="0"/>



## 19. RESULTADOS: PÁGINA 15

Título	Actividades   Comunidad de Madrid
URL	<a href="https://www.comunidad.madrid/portal-lector/comunicacion/actividades?f%5B0%5D=biblioteca%3AArchivo%20Regional%20de%20la%20Comunidad%20de%20Madrid">https://www.comunidad.madrid/portal-lector/comunicacion/actividades?f%5B0%5D=biblioteca%3AArchivo%20Regional%20de%20la%20Comunidad%20de%20Madrid</a>
Puntuación media	9.40
Nivel de adecuación estimado	AA

### Verificaciones. Nivel de adecuación A

Verificación	Valor	Modalidad
1.1 Existencia de alternativas textuales	1	Pasa
1.2 Uso de encabezados	1	Pasa
1.3 Uso de listas	0	Falla
1.4 Tablas de datos	No aplica	Pasa
1.5 Agrupación estructural	1	Pasa
1.6 Separación de contenido y presentación	1	Pasa
1.7 Identificación del idioma principal	1	Pasa
1.8 Navegación con javascript accesible y control de usuario	1	Pasa
1.9 Formularios y etiquetas	1	Pasa
1.10 Formularios y estructura	1	Pasa
1.11 Título de página y de marcos	1	Pasa
1.12 Enlaces descriptivos	1	Pasa
1.13 Cambios de contexto	1	Pasa
1.14 Compatibilidad	No aplica	Pasa

### Verificaciones. Nivel de adecuación AA

Verificación	Valor	Modalidad
2.1 Identificación de los cambios de idioma	1	Pasa
2.2 Legibilidad y contraste	1	Pasa
2.3 Maquetación adaptable	1	Pasa
2.4 Múltiples vías de navegación	1	Pasa
2.5 Independencia del dispositivo	1	Pasa
2.6 Navegación consistente	1	Pasa

## 19.1. INCIDENCIAS.NIVEL DE ADECUACIÓN A

### 1.3 Uso de listas

#### **Problema** Lista no ordenada mal construida.

Las listas no ordenadas se deben identificar mediante el elemento UL y únicamente deben contener elementos LI para identificar cada uno de los elementos de la lista. No puede haber otro tipo de elementos como hijos directos del elemento UL.

La estructura de las listas ha de ser correcta para asegurar que éstas se interpretan adecuadamente por los productos de apoyo, como los lectores de pantalla.

Línea	Columna	Código
553	193	<UL aria-hidden="true" class="ui-menu ui-widget ui-widget-content ui-autocomplete ui-front search-api-autocomplete-search" id="ui-id-1" role="presentation" style="display: none;" tabindex="0"/>
553	499	<UL aria-hidden="true" class="ui-menu ui-widget ui-widget-content ui-autocomplete ui-front search-api-autocomplete-search" id="ui-id-2" role="presentation" style="display: none;" tabindex="0"/>

### 1.3 Uso de listas

#### **Problema** Presencia de listas no ordenadas vacías.

Las listas no ordenadas se deben identificar mediante el elemento UL y cada uno de sus items mediante elementos LI, que siempre deben aparecer.

No deben emplearse elementos de lista UL que carezcan de items. Si en un momento dado una lista carece de items entonces en lugar de mostrarse como una lista sin elementos hijos (sin elementos LI) deberá eliminarse de la página.

La estructura de las listas ha de ser correcta para asegurar que éstas se interpretan adecuadamente por los productos de apoyo, como los lectores de pantalla.

Línea	Columna	Código
553	193	<UL aria-hidden="true" class="ui-menu ui-widget ui-widget-content ui-autocomplete ui-front search-api-autocomplete-search" id="ui-id-1" role="presentation" style="display: none;" tabindex="0"/>
553	499	<UL aria-hidden="true" class="ui-menu ui-widget ui-widget-content ui-autocomplete ui-front search-api-autocomplete-search" id="ui-id-2" role="presentation" style="display: none;" tabindex="0"/>

## 20. RESULTADOS: PÁGINA 16

Título	Actividades   Comunidad de Madrid
URL	<a href="https://www.comunidad.madrid/portal-lector/comunicacion/actividades?f%5B0%5D=biblioteca%3ABiblioteca%20Municipal%20%22Luis%20Cubero%22">https://www.comunidad.madrid/portal-lector/comunicacion/actividades?f%5B0%5D=biblioteca%3ABiblioteca%20Municipal%20%22Luis%20Cubero%22</a>
Puntuación media	9.40
Nivel de adecuación estimado	AA

### Verificaciones. Nivel de adecuación A

Verificación	Valor	Modalidad
1.1 Existencia de alternativas textuales	1	Pasa
1.2 Uso de encabezados	1	Pasa
1.3 Uso de listas	0	Falla
1.4 Tablas de datos	No aplica	Pasa
1.5 Agrupación estructural	1	Pasa
1.6 Separación de contenido y presentación	1	Pasa
1.7 Identificación del idioma principal	1	Pasa
1.8 Navegación con javascript accesible y control de usuario	1	Pasa
1.9 Formularios y etiquetas	1	Pasa
1.10 Formularios y estructura	1	Pasa
1.11 Título de página y de marcos	1	Pasa
1.12 Enlaces descriptivos	1	Pasa
1.13 Cambios de contexto	1	Pasa
1.14 Compatibilidad	No aplica	Pasa

### Verificaciones. Nivel de adecuación AA

Verificación	Valor	Modalidad
2.1 Identificación de los cambios de idioma	1	Pasa
2.2 Legibilidad y contraste	1	Pasa
2.3 Maquetación adaptable	1	Pasa
2.4 Múltiples vías de navegación	1	Pasa
2.5 Independencia del dispositivo	1	Pasa
2.6 Navegación consistente	1	Pasa

## 20.1. INCIDENCIAS.NIVEL DE ADECUACIÓN A

### 1.3 Uso de listas

#### **Problema** Lista no ordenada mal construida.

Las listas no ordenadas se deben identificar mediante el elemento UL y únicamente deben contener elementos LI para identificar cada uno de los elementos de la lista. No puede haber otro tipo de elementos como hijos directos del elemento UL.

La estructura de las listas ha de ser correcta para asegurar que éstas se interpretan adecuadamente por los productos de apoyo, como los lectores de pantalla.

Línea	Columna	Código
542	193	<UL aria-hidden="true" class="ui-menu ui-widget ui-widget-content ui-autocomplete ui-front search-api-autocomplete-search" id="ui-id-1" role="presentation" style="display: none;" tabindex="0"/>
542	499	<UL aria-hidden="true" class="ui-menu ui-widget ui-widget-content ui-autocomplete ui-front search-api-autocomplete-search" id="ui-id-2" role="presentation" style="display: none;" tabindex="0"/>

### 1.3 Uso de listas

#### **Problema** Presencia de listas no ordenadas vacías.

Las listas no ordenadas se deben identificar mediante el elemento UL y cada uno de sus items mediante elementos LI, que siempre deben aparecer.

No deben emplearse elementos de lista UL que carezcan de items. Si en un momento dado una lista carece de items entonces en lugar de mostrarse como una lista sin elementos hijos (sin elementos LI) deberá eliminarse de la página.

La estructura de las listas ha de ser correcta para asegurar que éstas se interpretan adecuadamente por los productos de apoyo, como los lectores de pantalla.

Línea	Columna	Código
542	193	<UL aria-hidden="true" class="ui-menu ui-widget ui-widget-content ui-autocomplete ui-front search-api-autocomplete-search" id="ui-id-1" role="presentation" style="display: none;" tabindex="0"/>
542	499	<UL aria-hidden="true" class="ui-menu ui-widget ui-widget-content ui-autocomplete ui-front search-api-autocomplete-search" id="ui-id-2" role="presentation" style="display: none;" tabindex="0"/>

## 21. RESULTADOS: PÁGINA 17

Título	Actividades   Comunidad de Madrid
URL	<a href="https://www.comunidad.madrid/portal-lector/comunicacion/actividades?f%5B0%5D=fecha%3A2022-02-09">https://www.comunidad.madrid/portal-lector/comunicacion/actividades?f%5B0%5D=fecha%3A2022-02-09</a>
Puntuación media	9.40
Nivel de adecuación estimado	AA

### Verificaciones. Nivel de adecuación A

Verificación	Valor	Modalidad
1.1 Existencia de alternativas textuales	1	Pasa
1.2 Uso de encabezados	1	Pasa
1.3 Uso de listas	0	Falla
1.4 Tablas de datos	No aplica	Pasa
1.5 Agrupación estructural	1	Pasa
1.6 Separación de contenido y presentación	1	Pasa
1.7 Identificación del idioma principal	1	Pasa
1.8 Navegación con javascript accesible y control de usuario	1	Pasa
1.9 Formularios y etiquetas	1	Pasa
1.10 Formularios y estructura	1	Pasa
1.11 Título de página y de marcos	1	Pasa
1.12 Enlaces descriptivos	1	Pasa
1.13 Cambios de contexto	1	Pasa
1.14 Compatibilidad	No aplica	Pasa

### Verificaciones. Nivel de adecuación AA

Verificación	Valor	Modalidad
2.1 Identificación de los cambios de idioma	1	Pasa
2.2 Legibilidad y contraste	1	Pasa
2.3 Maquetación adaptable	1	Pasa
2.4 Múltiples vías de navegación	1	Pasa
2.5 Independencia del dispositivo	1	Pasa
2.6 Navegación consistente	1	Pasa

## 21.1. INCIDENCIAS.NIVEL DE ADECUACIÓN A

### 1.3 Uso de listas

#### **Problema** Lista no ordenada mal construida.

Las listas no ordenadas se deben identificar mediante el elemento UL y únicamente deben contener elementos LI para identificar cada uno de los elementos de la lista. No puede haber otro tipo de elementos como hijos directos del elemento UL.

La estructura de las listas ha de ser correcta para asegurar que éstas se interpretan adecuadamente por los productos de apoyo, como los lectores de pantalla.

Línea	Columna	Código
551	193	<UL aria-hidden="true" class="ui-menu ui-widget ui-widget-content ui-autocomplete ui-front search-api-autocomplete-search" id="ui-id-1" role="presentation" style="display: none;" tabindex="0"/>
551	499	<UL aria-hidden="true" class="ui-menu ui-widget ui-widget-content ui-autocomplete ui-front search-api-autocomplete-search" id="ui-id-2" role="presentation" style="display: none;" tabindex="0"/>

### 1.3 Uso de listas

#### **Problema** Presencia de listas no ordenadas vacías.

Las listas no ordenadas se deben identificar mediante el elemento UL y cada uno de sus items mediante elementos LI, que siempre deben aparecer.

No deben emplearse elementos de lista UL que carezcan de items. Si en un momento dado una lista carece de items entonces en lugar de mostrarse como una lista sin elementos hijos (sin elementos LI) deberá eliminarse de la página.

La estructura de las listas ha de ser correcta para asegurar que éstas se interpretan adecuadamente por los productos de apoyo, como los lectores de pantalla.

Línea	Columna	Código
551	193	<UL aria-hidden="true" class="ui-menu ui-widget ui-widget-content ui-autocomplete ui-front search-api-autocomplete-search" id="ui-id-1" role="presentation" style="display: none;" tabindex="0"/>
551	499	<UL aria-hidden="true" class="ui-menu ui-widget ui-widget-content ui-autocomplete ui-front search-api-autocomplete-search" id="ui-id-2" role="presentation" style="display: none;" tabindex="0"/>

## 22. RESULTADOS: PÁGINA 18

Título	Actividades   Comunidad de Madrid
URL	<a href="https://www.comunidad.madrid/portal-lector/comunicacion/actividades?f%5B0%5D=biblioteca%3ABiblioteca%20P%C3%BAblica%20Jos%C3%A9%20Luis%20Sampedro%20%28Chamber%C3%AD%29&amp;f%5B1%5D=biblioteca%3ACorral%20de%20Comedias%20de%20Alcal%C3%A1%20de%20Henares">https://www.comunidad.madrid/portal-lector/comunicacion/actividades?f%5B0%5D=biblioteca%3ABiblioteca%20P%C3%BAblica%20Jos%C3%A9%20Luis%20Sampedro%20%28Chamber%C3%AD%29&amp;f%5B1%5D=biblioteca%3ACorral%20de%20Comedias%20de%20Alcal%C3%A1%20de%20Henares</a>
Puntuación media	9.40
Nivel de adecuación estimado	AA

### Verificaciones. Nivel de adecuación A

Verificación	Valor	Modalidad
1.1 Existencia de alternativas textuales	1	Pasa
1.2 Uso de encabezados	1	Pasa
1.3 Uso de listas	0	Falla
1.4 Tablas de datos	No aplica	Pasa
1.5 Agrupación estructural	1	Pasa
1.6 Separación de contenido y presentación	1	Pasa
1.7 Identificación del idioma principal	1	Pasa
1.8 Navegación con javascript accesible y control de usuario	1	Pasa
1.9 Formularios y etiquetas	1	Pasa
1.10 Formularios y estructura	1	Pasa
1.11 Título de página y de marcos	1	Pasa
1.12 Enlaces descriptivos	1	Pasa
1.13 Cambios de contexto	1	Pasa
1.14 Compatibilidad	No aplica	Pasa

### Verificaciones. Nivel de adecuación AA

Verificación	Valor	Modalidad
2.1 Identificación de los cambios de idioma	1	Pasa
2.2 Legibilidad y contraste	1	Pasa
2.3 Maquetación adaptable	1	Pasa
2.4 Múltiples vías de navegación	1	Pasa
2.5 Independencia del dispositivo	1	Pasa
2.6 Navegación consistente	1	Pasa

## 22.1. INCIDENCIAS.NIVEL DE ADECUACIÓN A

### 1.3 Uso de listas

#### **Problema** Lista no ordenada mal construida.

Las listas no ordenadas se deben identificar mediante el elemento UL y únicamente deben contener elementos LI para identificar cada uno de los elementos de la lista. No puede haber otro tipo de elementos como hijos directos del elemento UL.

La estructura de las listas ha de ser correcta para asegurar que éstas se interpretan adecuadamente por los productos de apoyo, como los lectores de pantalla.

Línea	Columna	Código
1245	193	<code>&lt;UL aria-hidden="true" class="ui-menu ui-widget ui-widget-content ui-autocomplete ui-front search-api-autocomplete-search" id="ui-id-1" role="presentation" style="display: none;" tabindex="0"/&gt;</code>
1245	499	<code>&lt;UL aria-hidden="true" class="ui-menu ui-widget ui-widget-content ui-autocomplete ui-front search-api-autocomplete-search" id="ui-id-2" role="presentation" style="display: none;" tabindex="0"/&gt;</code>

### 1.3 Uso de listas

#### **Problema** Presencia de listas no ordenadas vacías.

Las listas no ordenadas se deben identificar mediante el elemento UL y cada uno de sus items mediante elementos LI, que siempre deben aparecer.

No deben emplearse elementos de lista UL que carezcan de items. Si en un momento dado una lista carece de items entonces en lugar de mostrarse como una lista sin elementos hijos (sin elementos LI) deberá eliminarse de la página.

La estructura de las listas ha de ser correcta para asegurar que éstas se interpretan adecuadamente por los productos de apoyo, como los lectores de pantalla.

Línea	Columna	Código
1245	193	<code>&lt;UL aria-hidden="true" class="ui-menu ui-widget ui-widget-content ui-autocomplete ui-front search-api-autocomplete-search" id="ui-id-1" role="presentation" style="display: none;" tabindex="0"/&gt;</code>
1245	499	<code>&lt;UL aria-hidden="true" class="ui-menu ui-widget ui-widget-content ui-autocomplete ui-front search-api-autocomplete-search" id="ui-id-2" role="presentation" style="display: none;" tabindex="0"/&gt;</code>



## 23. RESULTADOS: PÁGINA 19

Título	Actividades   Comunidad de Madrid
URL	<a href="https://www.comunidad.madrid/portal-lector/comunicacion/actividades?f%5B0%5D=biblioteca%3ABiblioteca%20Municipal%20%22Luis%20Parra%22&amp;f%5B1%5D=biblioteca%3ABiblioteca%20P%C3%BAblica%20Jos%C3%A9%20Luis%20Sampedro%20%28Chamber%C3%AD%29">https://www.comunidad.madrid/portal-lector/comunicacion/actividades?f%5B0%5D=biblioteca%3ABiblioteca%20Municipal%20%22Luis%20Parra%22&amp;f%5B1%5D=biblioteca%3ABiblioteca%20P%C3%BAblica%20Jos%C3%A9%20Luis%20Sampedro%20%28Chamber%C3%AD%29</a>
Puntuación media	9.40
Nivel de adecuación estimado	AA

### Verificaciones. Nivel de adecuación A

Verificación	Valor	Modalidad
1.1 Existencia de alternativas textuales	1	Pasa
1.2 Uso de encabezados	1	Pasa
1.3 Uso de listas	0	Falla
1.4 Tablas de datos	No aplica	Pasa
1.5 Agrupación estructural	1	Pasa
1.6 Separación de contenido y presentación	1	Pasa
1.7 Identificación del idioma principal	1	Pasa
1.8 Navegación con javascript accesible y control de usuario	1	Pasa
1.9 Formularios y etiquetas	1	Pasa
1.10 Formularios y estructura	1	Pasa
1.11 Título de página y de marcos	1	Pasa
1.12 Enlaces descriptivos	1	Pasa
1.13 Cambios de contexto	1	Pasa
1.14 Compatibilidad	No aplica	Pasa

### Verificaciones. Nivel de adecuación AA

Verificación	Valor	Modalidad
2.1 Identificación de los cambios de idioma	1	Pasa
2.2 Legibilidad y contraste	1	Pasa
2.3 Maquetación adaptable	1	Pasa
2.4 Múltiples vías de navegación	1	Pasa
2.5 Independencia del dispositivo	1	Pasa
2.6 Navegación consistente	1	Pasa

## 23.1. INCIDENCIAS.NIVEL DE ADECUACIÓN A

### 1.3 Uso de listas

#### **Problema** Lista no ordenada mal construida.

Las listas no ordenadas se deben identificar mediante el elemento UL y únicamente deben contener elementos LI para identificar cada uno de los elementos de la lista. No puede haber otro tipo de elementos como hijos directos del elemento UL.

La estructura de las listas ha de ser correcta para asegurar que éstas se interpretan adecuadamente por los productos de apoyo, como los lectores de pantalla.

Línea	Columna	Código
1251	193	<UL aria-hidden="true" class="ui-menu ui-widget ui-widget-content ui-autocomplete ui-front search-api-autocomplete-search" id="ui-id-1" role="presentation" style="display: none;" tabindex="0"/>
1251	499	<UL aria-hidden="true" class="ui-menu ui-widget ui-widget-content ui-autocomplete ui-front search-api-autocomplete-search" id="ui-id-2" role="presentation" style="display: none;" tabindex="0"/>

### 1.3 Uso de listas

#### **Problema** Presencia de listas no ordenadas vacías.

Las listas no ordenadas se deben identificar mediante el elemento UL y cada uno de sus items mediante elementos LI, que siempre deben aparecer.

No deben emplearse elementos de lista UL que carezcan de items. Si en un momento dado una lista carece de items entonces en lugar de mostrarse como una lista sin elementos hijos (sin elementos LI) deberá eliminarse de la página.

La estructura de las listas ha de ser correcta para asegurar que éstas se interpretan adecuadamente por los productos de apoyo, como los lectores de pantalla.

Línea	Columna	Código
1251	193	<UL aria-hidden="true" class="ui-menu ui-widget ui-widget-content ui-autocomplete ui-front search-api-autocomplete-search" id="ui-id-1" role="presentation" style="display: none;" tabindex="0"/>
1251	499	<UL aria-hidden="true" class="ui-menu ui-widget ui-widget-content ui-autocomplete ui-front search-api-autocomplete-search" id="ui-id-2" role="presentation" style="display: none;" tabindex="0"/>

## 24. RESULTADOS: PÁGINA 20

Título	Actividades   Comunidad de Madrid
URL	<a href="https://www.comunidad.madrid/portal-lector/comunicacion/actividades?f%5B0%5D=biblioteca%3ABiblioteca%20P%C3%BAblica%20Jos%C3%A9%20Luis%20Sampedro%20%28Chamber%C3%AD%29&amp;f%5B1%5D=biblioteca%3ABiblioteca%20P%C3%BAblica%20Rafael%20Alberti%20%28Fuencarral-El%20Pardo%29">https://www.comunidad.madrid/portal-lector/comunicacion/actividades?f%5B0%5D=biblioteca%3ABiblioteca%20P%C3%BAblica%20Jos%C3%A9%20Luis%20Sampedro%20%28Chamber%C3%AD%29&amp;f%5B1%5D=biblioteca%3ABiblioteca%20P%C3%BAblica%20Rafael%20Alberti%20%28Fuencarral-El%20Pardo%29</a>
Puntuación media	9.40
Nivel de adecuación estimado	AA

### Verificaciones. Nivel de adecuación A

Verificación	Valor	Modalidad
1.1 Existencia de alternativas textuales	1	Pasa
1.2 Uso de encabezados	1	Pasa
1.3 Uso de listas	0	Falla
1.4 Tablas de datos	No aplica	Pasa
1.5 Agrupación estructural	1	Pasa
1.6 Separación de contenido y presentación	1	Pasa
1.7 Identificación del idioma principal	1	Pasa
1.8 Navegación con javascript accesible y control de usuario	1	Pasa
1.9 Formularios y etiquetas	1	Pasa
1.10 Formularios y estructura	1	Pasa
1.11 Título de página y de marcos	1	Pasa
1.12 Enlaces descriptivos	1	Pasa
1.13 Cambios de contexto	1	Pasa
1.14 Compatibilidad	No aplica	Pasa

### Verificaciones. Nivel de adecuación AA

Verificación	Valor	Modalidad
2.1 Identificación de los cambios de idioma	1	Pasa
2.2 Legibilidad y contraste	1	Pasa
2.3 Maquetación adaptable	1	Pasa
2.4 Múltiples vías de navegación	1	Pasa
2.5 Independencia del dispositivo	1	Pasa
2.6 Navegación consistente	1	Pasa

## 24.1. INCIDENCIAS.NIVEL DE ADECUACIÓN A

### 1.3 Uso de listas

#### **Problema** Lista no ordenada mal construida.

Las listas no ordenadas se deben identificar mediante el elemento UL y únicamente deben contener elementos LI para identificar cada uno de los elementos de la lista. No puede haber otro tipo de elementos como hijos directos del elemento UL.

La estructura de las listas ha de ser correcta para asegurar que éstas se interpretan adecuadamente por los productos de apoyo, como los lectores de pantalla.

Línea	Columna	Código
1061	193	<code>&lt;UL aria-hidden="true" class="ui-menu ui-widget ui-widget-content ui-autocomplete ui-front search-api-autocomplete-search" id="ui-id-1" role="presentation" style="display: none;" tabindex="0"/&gt;</code>
1061	499	<code>&lt;UL aria-hidden="true" class="ui-menu ui-widget ui-widget-content ui-autocomplete ui-front search-api-autocomplete-search" id="ui-id-2" role="presentation" style="display: none;" tabindex="0"/&gt;</code>

### 1.3 Uso de listas

#### **Problema** Presencia de listas no ordenadas vacías.

Las listas no ordenadas se deben identificar mediante el elemento UL y cada uno de sus items mediante elementos LI, que siempre deben aparecer.

No deben emplearse elementos de lista UL que carezcan de items. Si en un momento dado una lista carece de items entonces en lugar de mostrarse como una lista sin elementos hijos (sin elementos LI) deberá eliminarse de la página.

La estructura de las listas ha de ser correcta para asegurar que éstas se interpretan adecuadamente por los productos de apoyo, como los lectores de pantalla.

Línea	Columna	Código
1061	193	<code>&lt;UL aria-hidden="true" class="ui-menu ui-widget ui-widget-content ui-autocomplete ui-front search-api-autocomplete-search" id="ui-id-1" role="presentation" style="display: none;" tabindex="0"/&gt;</code>
1061	499	<code>&lt;UL aria-hidden="true" class="ui-menu ui-widget ui-widget-content ui-autocomplete ui-front search-api-autocomplete-search" id="ui-id-2" role="presentation" style="display: none;" tabindex="0"/&gt;</code>

## 25. RESULTADOS: PÁGINA 21

Título	Actividades   Comunidad de Madrid
URL	<a href="https://www.comunidad.madrid/portal-lector/comunicacion/actividades?f%5B0%5D=biblioteca%3ABiblioteca%20P%C3%BAblica%20Jos%C3%A9%20Luis%20Sampedro%20%28Chamber%C3%AD%29&amp;f%5B1%5D=tipo%3AEspect%C3%A1culo">https://www.comunidad.madrid/portal-lector/comunicacion/actividades?f%5B0%5D=biblioteca%3ABiblioteca%20P%C3%BAblica%20Jos%C3%A9%20Luis%20Sampedro%20%28Chamber%C3%AD%29&amp;f%5B1%5D=tipo%3AEspect%C3%A1culo</a>
Puntuación media	9.40
Nivel de adecuación estimado	AA

### Verificaciones. Nivel de adecuación A

Verificación	Valor	Modalidad
1.1 Existencia de alternativas textuales	1	Pasa
1.2 Uso de encabezados	1	Pasa
1.3 Uso de listas	0	Falla
1.4 Tablas de datos	No aplica	Pasa
1.5 Agrupación estructural	1	Pasa
1.6 Separación de contenido y presentación	1	Pasa
1.7 Identificación del idioma principal	1	Pasa
1.8 Navegación con javascript accesible y control de usuario	1	Pasa
1.9 Formularios y etiquetas	1	Pasa
1.10 Formularios y estructura	1	Pasa
1.11 Título de página y de marcos	1	Pasa
1.12 Enlaces descriptivos	1	Pasa
1.13 Cambios de contexto	1	Pasa
1.14 Compatibilidad	No aplica	Pasa

### Verificaciones. Nivel de adecuación AA

Verificación	Valor	Modalidad
2.1 Identificación de los cambios de idioma	1	Pasa
2.2 Legibilidad y contraste	1	Pasa
2.3 Maquetación adaptable	1	Pasa
2.4 Múltiples vías de navegación	1	Pasa
2.5 Independencia del dispositivo	1	Pasa
2.6 Navegación consistente	1	Pasa

## 25.1. INCIDENCIAS.NIVEL DE ADECUACIÓN A

### 1.3 Uso de listas

#### **Problema** Lista no ordenada mal construida.

Las listas no ordenadas se deben identificar mediante el elemento UL y únicamente deben contener elementos LI para identificar cada uno de los elementos de la lista. No puede haber otro tipo de elementos como hijos directos del elemento UL.

La estructura de las listas ha de ser correcta para asegurar que éstas se interpretan adecuadamente por los productos de apoyo, como los lectores de pantalla.

Línea	Columna	Código
565	193	<UL aria-hidden="true" class="ui-menu ui-widget ui-widget-content ui-autocomplete ui-front search-api-autocomplete-search" id="ui-id-1" role="presentation" style="display: none;" tabindex="0"/>
565	499	<UL aria-hidden="true" class="ui-menu ui-widget ui-widget-content ui-autocomplete ui-front search-api-autocomplete-search" id="ui-id-2" role="presentation" style="display: none;" tabindex="0"/>

### 1.3 Uso de listas

#### **Problema** Presencia de listas no ordenadas vacías.

Las listas no ordenadas se deben identificar mediante el elemento UL y cada uno de sus items mediante elementos LI, que siempre deben aparecer.

No deben emplearse elementos de lista UL que carezcan de items. Si en un momento dado una lista carece de items entonces en lugar de mostrarse como una lista sin elementos hijos (sin elementos LI) deberá eliminarse de la página.

La estructura de las listas ha de ser correcta para asegurar que éstas se interpretan adecuadamente por los productos de apoyo, como los lectores de pantalla.

Línea	Columna	Código
565	193	<UL aria-hidden="true" class="ui-menu ui-widget ui-widget-content ui-autocomplete ui-front search-api-autocomplete-search" id="ui-id-1" role="presentation" style="display: none;" tabindex="0"/>
565	499	<UL aria-hidden="true" class="ui-menu ui-widget ui-widget-content ui-autocomplete ui-front search-api-autocomplete-search" id="ui-id-2" role="presentation" style="display: none;" tabindex="0"/>

## 26. RESULTADOS: PÁGINA 22

Título	Actividades   Comunidad de Madrid
URL	<a href="https://www.comunidad.madrid/portal-lector/comunicacion/actividades?f%5B0%5D=biblioteca%3ABiblioteca%20P%C3%BAblica%20Jos%C3%A9%20Luis%20Sampedro%20%28Chamber%C3%AD%29&amp;f%5B1%5D=destinatario%3AJ%C3%B3venes%20y%20adultos">https://www.comunidad.madrid/portal-lector/comunicacion/actividades?f%5B0%5D=biblioteca%3ABiblioteca%20P%C3%BAblica%20Jos%C3%A9%20Luis%20Sampedro%20%28Chamber%C3%AD%29&amp;f%5B1%5D=destinatario%3AJ%C3%B3venes%20y%20adultos</a>
Puntuación media	9.40
Nivel de adecuación estimado	AA

### Verificaciones. Nivel de adecuación A

Verificación	Valor	Modalidad
1.1 Existencia de alternativas textuales	1	Pasa
1.2 Uso de encabezados	1	Pasa
1.3 Uso de listas	0	Falla
1.4 Tablas de datos	No aplica	Pasa
1.5 Agrupación estructural	1	Pasa
1.6 Separación de contenido y presentación	1	Pasa
1.7 Identificación del idioma principal	1	Pasa
1.8 Navegación con javascript accesible y control de usuario	1	Pasa
1.9 Formularios y etiquetas	1	Pasa
1.10 Formularios y estructura	1	Pasa
1.11 Título de página y de marcos	1	Pasa
1.12 Enlaces descriptivos	1	Pasa
1.13 Cambios de contexto	1	Pasa
1.14 Compatibilidad	No aplica	Pasa

### Verificaciones. Nivel de adecuación AA

Verificación	Valor	Modalidad
2.1 Identificación de los cambios de idioma	1	Pasa
2.2 Legibilidad y contraste	1	Pasa
2.3 Maquetación adaptable	1	Pasa
2.4 Múltiples vías de navegación	1	Pasa
2.5 Independencia del dispositivo	1	Pasa
2.6 Navegación consistente	1	Pasa

## 26.1. INCIDENCIAS.NIVEL DE ADECUACIÓN A

### 1.3 Uso de listas

#### **Problema** Lista no ordenada mal construida.

Las listas no ordenadas se deben identificar mediante el elemento UL y únicamente deben contener elementos LI para identificar cada uno de los elementos de la lista. No puede haber otro tipo de elementos como hijos directos del elemento UL.

La estructura de las listas ha de ser correcta para asegurar que éstas se interpretan adecuadamente por los productos de apoyo, como los lectores de pantalla.

Línea	Columna	Código
1164	193	<UL aria-hidden="true" class="ui-menu ui-widget ui-widget-content ui-autocomplete ui-front search-api-autocomplete-search" id="ui-id-1" role="presentation" style="display: none;" tabindex="0"/>
1164	499	<UL aria-hidden="true" class="ui-menu ui-widget ui-widget-content ui-autocomplete ui-front search-api-autocomplete-search" id="ui-id-2" role="presentation" style="display: none;" tabindex="0"/>

### 1.3 Uso de listas

#### **Problema** Presencia de listas no ordenadas vacías.

Las listas no ordenadas se deben identificar mediante el elemento UL y cada uno de sus items mediante elementos LI, que siempre deben aparecer.

No deben emplearse elementos de lista UL que carezcan de items. Si en un momento dado una lista carece de items entonces en lugar de mostrarse como una lista sin elementos hijos (sin elementos LI) deberá eliminarse de la página.

La estructura de las listas ha de ser correcta para asegurar que éstas se interpretan adecuadamente por los productos de apoyo, como los lectores de pantalla.

Línea	Columna	Código
1164	193	<UL aria-hidden="true" class="ui-menu ui-widget ui-widget-content ui-autocomplete ui-front search-api-autocomplete-search" id="ui-id-1" role="presentation" style="display: none;" tabindex="0"/>
1164	499	<UL aria-hidden="true" class="ui-menu ui-widget ui-widget-content ui-autocomplete ui-front search-api-autocomplete-search" id="ui-id-2" role="presentation" style="display: none;" tabindex="0"/>



## 27. RESULTADOS: PÁGINA 23

Título	Actividades   Comunidad de Madrid
URL	<a href="https://www.comunidad.madrid/portal-lector/comunicacion/actividades?f%5B0%5D=biblioteca%3ABiblioteca%20P%C3%BAblica%20Jos%C3%A9%20Luis%20Sampedro%20%28Chamber%C3%AD%29&amp;f%5B1%5D=fecha%3A2023-12-09">https://www.comunidad.madrid/portal-lector/comunicacion/actividades?f%5B0%5D=biblioteca%3ABiblioteca%20P%C3%BAblica%20Jos%C3%A9%20Luis%20Sampedro%20%28Chamber%C3%AD%29&amp;f%5B1%5D=fecha%3A2023-12-09</a>
Puntuación media	9.40
Nivel de adecuación estimado	AA

### Verificaciones. Nivel de adecuación A

Verificación	Valor	Modalidad
1.1 Existencia de alternativas textuales	1	Pasa
1.2 Uso de encabezados	1	Pasa
1.3 Uso de listas	0	Falla
1.4 Tablas de datos	No aplica	Pasa
1.5 Agrupación estructural	1	Pasa
1.6 Separación de contenido y presentación	1	Pasa
1.7 Identificación del idioma principal	1	Pasa
1.8 Navegación con javascript accesible y control de usuario	1	Pasa
1.9 Formularios y etiquetas	1	Pasa
1.10 Formularios y estructura	1	Pasa
1.11 Título de página y de marcos	1	Pasa
1.12 Enlaces descriptivos	1	Pasa
1.13 Cambios de contexto	1	Pasa
1.14 Compatibilidad	No aplica	Pasa

### Verificaciones. Nivel de adecuación AA

Verificación	Valor	Modalidad
2.1 Identificación de los cambios de idioma	1	Pasa
2.2 Legibilidad y contraste	1	Pasa
2.3 Maquetación adaptable	1	Pasa
2.4 Múltiples vías de navegación	1	Pasa
2.5 Independencia del dispositivo	1	Pasa
2.6 Navegación consistente	1	Pasa

## 27.1. INCIDENCIAS.NIVEL DE ADECUACIÓN A

### 1.3 Uso de listas

#### **Problema** Lista no ordenada mal construida.

Las listas no ordenadas se deben identificar mediante el elemento UL y únicamente deben contener elementos LI para identificar cada uno de los elementos de la lista. No puede haber otro tipo de elementos como hijos directos del elemento UL.

La estructura de las listas ha de ser correcta para asegurar que éstas se interpretan adecuadamente por los productos de apoyo, como los lectores de pantalla.

Línea	Columna	Código
625	193	<UL aria-hidden="true" class="ui-menu ui-widget ui-widget-content ui-autocomplete ui-front search-api-autocomplete-search" id="ui-id-1" role="presentation" style="display: none;" tabindex="0"/>
625	499	<UL aria-hidden="true" class="ui-menu ui-widget ui-widget-content ui-autocomplete ui-front search-api-autocomplete-search" id="ui-id-2" role="presentation" style="display: none;" tabindex="0"/>

### 1.3 Uso de listas

#### **Problema** Presencia de listas no ordenadas vacías.

Las listas no ordenadas se deben identificar mediante el elemento UL y cada uno de sus items mediante elementos LI, que siempre deben aparecer.

No deben emplearse elementos de lista UL que carezcan de items. Si en un momento dado una lista carece de items entonces en lugar de mostrarse como una lista sin elementos hijos (sin elementos LI) deberá eliminarse de la página.

La estructura de las listas ha de ser correcta para asegurar que éstas se interpretan adecuadamente por los productos de apoyo, como los lectores de pantalla.

Línea	Columna	Código
625	193	<UL aria-hidden="true" class="ui-menu ui-widget ui-widget-content ui-autocomplete ui-front search-api-autocomplete-search" id="ui-id-1" role="presentation" style="display: none;" tabindex="0"/>
625	499	<UL aria-hidden="true" class="ui-menu ui-widget ui-widget-content ui-autocomplete ui-front search-api-autocomplete-search" id="ui-id-2" role="presentation" style="display: none;" tabindex="0"/>

## 28. RESULTADOS: PÁGINA 24

Título	Carné único de bibliotecas   Comunidad de Madrid
URL	<a href="https://www.comunidad.madrid/portal-lector/solicita-tu-carne">https://www.comunidad.madrid/portal-lector/solicita-tu-carne</a>
Puntuación media	8.30
Nivel de adecuación estimado	No Válido

### Verificaciones. Nivel de adecuación A

Verificación	Valor	Modalidad
1.1 Existencia de alternativas textuales	0	Falla
1.2 Uso de encabezados	0	Falla
1.3 Uso de listas	0	Falla
1.4 Tablas de datos	No aplica	Pasa
1.5 Agrupación estructural	1	Pasa
1.6 Separación de contenido y presentación	1	Pasa
1.7 Identificación del idioma principal	1	Pasa
1.8 Navegación con javascript accesible y control de usuario	1	Pasa
1.9 Formularios y etiquetas	1	Pasa
1.10 Formularios y estructura	1	Pasa
1.11 Título de página y de marcos	1	Pasa
1.12 Enlaces descriptivos	1	Pasa
1.13 Cambios de contexto	1	Pasa
1.14 Compatibilidad	No aplica	Pasa

### Verificaciones. Nivel de adecuación AA

Verificación	Valor	Modalidad
2.1 Identificación de los cambios de idioma	1	Pasa
2.2 Legibilidad y contraste	1	Pasa
2.3 Maquetación adaptable	1	Pasa
2.4 Múltiples vías de navegación	1	Pasa
2.5 Independencia del dispositivo	1	Pasa
2.6 Navegación consistente	1	Pasa

## 28.1. INCIDENCIAS.NIVEL DE ADECUACIÓN A

### 1.1 Existencia de alternativas textuales

**Problema** **Imágenes supuestamente decorativas (con atributo alt vacío) que no se marcan correctamente para ser ignoradas por los lectores de pantalla.**

Las imágenes que se emplean únicamente con fines decorativos, que no aportan información, deben ser transparentes para los usuarios de lectores de pantalla. Es decir, los lectores de pantalla deben poder ignorarlas y no avisar de su presencia para que no entorpezcan la lectura de la página. Para ello, estas imágenes deben tener un texto alternativo vacío (alt="") o con un espacio en blanco (alt=" ") y carecer de un título. Adicionalmente, en caso de emplear WAI-ARIA, su atributo role sólo puede tener valor "presentation" para indicar que se trata de una imagen decorativa.

Si una imagen tiene un texto alternativo vacío pero a su vez tiene asignado un título o un rol que hace que no sea ignorada por los lectores de pantalla entonces está incorrectamente marcada. Si fuese decorativa ha de marcarse adecuadamente tal y como se ha indicado antes. Si fuese de contenido deberá tener un texto alternativo adecuado y no vacío.

Línea	Columna	Código
239	1145	<code>&lt;IMG alt="" class="image-style-free-crop" height="238" src="/portal-lector/sites/default/files/styles/free_crop/public/2022-07/carnetunico.png?itok=bDLj94fb" title="Logo carnÃ©nico" typeof="foaf:Image" width="919"&gt;</code>

### 1.2 Uso de encabezados

**Problema** **Encabezados consecutivos del mismo nivel (o superior) sin contenido entre ellos.**

Los elementos de encabezado (H1...H6) sirven para identificar los títulos de las diferentes secciones en las que se estructura un documento. El nivel empleado en cada encabezado es lo que definirá la estructura jerárquica de las secciones del documento. Por tanto, esta estructura de encabezados y los niveles empleados ha de ser correcta reflejando la estructura lógica del contenido de la página, identificando como encabezados todos los títulos de sección, sin emplear elementos de encabezado únicamente para crear efectos de presentación y sin saltarse niveles intermedios al descender en la jerarquía de encabezados.

Cada encabezado ha de disponer de la correspondiente sección de contenido a la que titulan. Un encabezado que no tenga su correspondiente sección de contenido no tiene razón de ser y podrá generar confusión a los usuarios. Por tanto, debe existir algún contenido textual entre un encabezado y el siguiente encabezado del mismo nivel o de un nivel superior. Por ejemplo, debe existir contenido entre secuencias de encabezados del tipo (H2, H2) o (H2, H1).

Una estructura correcta de encabezados es de gran importancia ya que las aplicaciones de usuario y los productos de apoyo, como los lectores de pantalla, pueden proporcionar mecanismos especiales de navegación que permitan a los usuarios acceder de forma rápida a las distintas secciones que componen una página web (p. ej. mediante una índice o mapa del documento con accesos directos a las diferentes secciones del mismo).

Línea	Columna	Código
460	11	<code>&lt;H2&gt;</code>

### 1.3 Uso de listas

**Problema** **Lista no ordenada mal construida.**

Las listas no ordenadas se deben identificar mediante el elemento UL y únicamente deben contener elementos LI para identificar cada uno de los elementos de la lista. No puede haber otro tipo de elementos como hijos directos del elemento UL.

La estructura de las listas ha de ser correcta para asegurar que éstas se interpretan adecuadamente por los productos de apoyo, como los lectores de pantalla.

Línea	Columna	Código
582	193	<UL aria-hidden="true" class="ui-menu ui-widget ui-widget-content ui-autocomplete ui-front search-api-autocomplete-search" id="ui-id-1" role="presentation" style="display: none;" tabindex="0"/>

### 1.3 Uso de listas

#### **Problema** Presencia de listas no ordenadas vacías.

Las listas no ordenadas se deben identificar mediante el elemento UL y cada uno de sus ítems mediante elementos LI, que siempre deben aparecer.

No deben emplearse elementos de lista UL que carezcan de ítems. Si en un momento dado una lista carece de ítems entonces en lugar de mostrarse como una lista sin elementos hijos (sin elementos LI) deberá eliminarse de la página.

La estructura de las listas ha de ser correcta para asegurar que éstas se interpretan adecuadamente por los productos de apoyo, como los lectores de pantalla.

Línea	Columna	Código
582	193	<UL aria-hidden="true" class="ui-menu ui-widget ui-widget-content ui-autocomplete ui-front search-api-autocomplete-search" id="ui-id-1" role="presentation" style="display: none;" tabindex="0"/>

## 29. RESULTADOS: PÁGINA 25

Título	Actividades   Comunidad de Madrid
URL	<a href="https://www.comunidad.madrid/portal-lector/comunicacion/actividades?f%5B0%5D=biblioteca%3ABiblioteca%20P%C3%BAblica%20Jos%C3%A9%20Luis%20Sampedro%20%28Chamber%C3%AD%29&amp;f%5B1%5D=tema%3AOfer%20cultural%20y%20de%20ocio">https://www.comunidad.madrid/portal-lector/comunicacion/actividades?f%5B0%5D=biblioteca%3ABiblioteca%20P%C3%BAblica%20Jos%C3%A9%20Luis%20Sampedro%20%28Chamber%C3%AD%29&amp;f%5B1%5D=tema%3AOfer%20cultural%20y%20de%20ocio</a>
Puntuación media	9.40
Nivel de adecuación estimado	AA

### Verificaciones. Nivel de adecuación A

Verificación	Valor	Modalidad
1.1 Existencia de alternativas textuales	1	Pasa
1.2 Uso de encabezados	1	Pasa
1.3 Uso de listas	0	Falla
1.4 Tablas de datos	No aplica	Pasa
1.5 Agrupación estructural	1	Pasa
1.6 Separación de contenido y presentación	1	Pasa
1.7 Identificación del idioma principal	1	Pasa
1.8 Navegación con javascript accesible y control de usuario	1	Pasa
1.9 Formularios y etiquetas	1	Pasa
1.10 Formularios y estructura	1	Pasa
1.11 Título de página y de marcos	1	Pasa
1.12 Enlaces descriptivos	1	Pasa
1.13 Cambios de contexto	1	Pasa
1.14 Compatibilidad	No aplica	Pasa

### Verificaciones. Nivel de adecuación AA

Verificación	Valor	Modalidad
2.1 Identificación de los cambios de idioma	1	Pasa
2.2 Legibilidad y contraste	1	Pasa
2.3 Maquetación adaptable	1	Pasa
2.4 Múltiples vías de navegación	1	Pasa
2.5 Independencia del dispositivo	1	Pasa
2.6 Navegación consistente	1	Pasa

## 29.1. INCIDENCIAS.NIVEL DE ADECUACIÓN A

### 1.3 Uso de listas

#### **Problema** Lista no ordenada mal construida.

Las listas no ordenadas se deben identificar mediante el elemento UL y únicamente deben contener elementos LI para identificar cada uno de los elementos de la lista. No puede haber otro tipo de elementos como hijos directos del elemento UL.

La estructura de las listas ha de ser correcta para asegurar que éstas se interpretan adecuadamente por los productos de apoyo, como los lectores de pantalla.

Línea	Columna	Código
1037	193	<UL aria-hidden="true" class="ui-menu ui-widget ui-widget-content ui-autocomplete ui-front search-api-autocomplete-search" id="ui-id-1" role="presentation" style="display: none;" tabindex="0"/>
1037	499	<UL aria-hidden="true" class="ui-menu ui-widget ui-widget-content ui-autocomplete ui-front search-api-autocomplete-search" id="ui-id-2" role="presentation" style="display: none;" tabindex="0"/>

### 1.3 Uso de listas

#### **Problema** Presencia de listas no ordenadas vacías.

Las listas no ordenadas se deben identificar mediante el elemento UL y cada uno de sus items mediante elementos LI, que siempre deben aparecer.

No deben emplearse elementos de lista UL que carezcan de items. Si en un momento dado una lista carece de items entonces en lugar de mostrarse como una lista sin elementos hijos (sin elementos LI) deberá eliminarse de la página.

La estructura de las listas ha de ser correcta para asegurar que éstas se interpretan adecuadamente por los productos de apoyo, como los lectores de pantalla.

Línea	Columna	Código
1037	193	<UL aria-hidden="true" class="ui-menu ui-widget ui-widget-content ui-autocomplete ui-front search-api-autocomplete-search" id="ui-id-1" role="presentation" style="display: none;" tabindex="0"/>
1037	499	<UL aria-hidden="true" class="ui-menu ui-widget ui-widget-content ui-autocomplete ui-front search-api-autocomplete-search" id="ui-id-2" role="presentation" style="display: none;" tabindex="0"/>

### 30. RESULTADOS: PÁGINA 26

Título	Actividades   Comunidad de Madrid
URL	<a href="https://www.comunidad.madrid/portal-lector/comunicacion/actividades?f%5B0%5D=biblioteca%3ABiblioteca%20P%C3%BAblica%20Hortaleza&amp;f%5B1%5D=biblioteca%3ABiblioteca%20P%C3%BAblica%20Jos%C3%A9%20Luis%20Sampedro%20%28Chamber%C3%AD%29&amp;f%5B2%5D=biblioteca%3ACorral%20de%20Comedias%20de%20Alcal%C3%A1%20de%20Henares">https://www.comunidad.madrid/portal-lector/comunicacion/actividades?f%5B0%5D=biblioteca%3ABiblioteca%20P%C3%BAblica%20Hortaleza&amp;f%5B1%5D=biblioteca%3ABiblioteca%20P%C3%BAblica%20Jos%C3%A9%20Luis%20Sampedro%20%28Chamber%C3%AD%29&amp;f%5B2%5D=biblioteca%3ACorral%20de%20Comedias%20de%20Alcal%C3%A1%20de%20Henares</a>
Puntuación media	9.40
Nivel de adecuación estimado	AA

#### Verificaciones. Nivel de adecuación A

Verificación	Valor	Modalidad
1.1 Existencia de alternativas textuales	1	Pasa
1.2 Uso de encabezados	1	Pasa
1.3 Uso de listas	0	Falla
1.4 Tablas de datos	No aplica	Pasa
1.5 Agrupación estructural	1	Pasa
1.6 Separación de contenido y presentación	1	Pasa
1.7 Identificación del idioma principal	1	Pasa
1.8 Navegación con javascript accesible y control de usuario	1	Pasa
1.9 Formularios y etiquetas	1	Pasa
1.10 Formularios y estructura	1	Pasa
1.11 Título de página y de marcos	1	Pasa
1.12 Enlaces descriptivos	1	Pasa
1.13 Cambios de contexto	1	Pasa
1.14 Compatibilidad	No aplica	Pasa

#### Verificaciones. Nivel de adecuación AA

Verificación	Valor	Modalidad
2.1 Identificación de los cambios de idioma	1	Pasa
2.2 Legibilidad y contraste	1	Pasa
2.3 Maquetación adaptable	1	Pasa
2.4 Múltiples vías de navegación	1	Pasa
2.5 Independencia del dispositivo	1	Pasa
2.6 Navegación consistente	1	Pasa



## 30.1. INCIDENCIAS.NIVEL DE ADECUACIÓN A

### 1.3 Uso de listas

#### **Problema** Lista no ordenada mal construida.

Las listas no ordenadas se deben identificar mediante el elemento UL y únicamente deben contener elementos LI para identificar cada uno de los elementos de la lista. No puede haber otro tipo de elementos como hijos directos del elemento UL.

La estructura de las listas ha de ser correcta para asegurar que éstas se interpretan adecuadamente por los productos de apoyo, como los lectores de pantalla.

Línea	Columna	Código
1283	193	<UL aria-hidden="true" class="ui-menu ui-widget ui-widget-content ui-autocomplete ui-front search-api-autocomplete-search" id="ui-id-1" role="presentation" style="display: none;" tabindex="0"/>
1283	499	<UL aria-hidden="true" class="ui-menu ui-widget ui-widget-content ui-autocomplete ui-front search-api-autocomplete-search" id="ui-id-2" role="presentation" style="display: none;" tabindex="0"/>

### 1.3 Uso de listas

#### **Problema** Presencia de listas no ordenadas vacías.

Las listas no ordenadas se deben identificar mediante el elemento UL y cada uno de sus items mediante elementos LI, que siempre deben aparecer.

No deben emplearse elementos de lista UL que carezcan de items. Si en un momento dado una lista carece de items entonces en lugar de mostrarse como una lista sin elementos hijos (sin elementos LI) deberá eliminarse de la página.

La estructura de las listas ha de ser correcta para asegurar que éstas se interpretan adecuadamente por los productos de apoyo, como los lectores de pantalla.

Línea	Columna	Código
1283	193	<UL aria-hidden="true" class="ui-menu ui-widget ui-widget-content ui-autocomplete ui-front search-api-autocomplete-search" id="ui-id-1" role="presentation" style="display: none;" tabindex="0"/>
1283	499	<UL aria-hidden="true" class="ui-menu ui-widget ui-widget-content ui-autocomplete ui-front search-api-autocomplete-search" id="ui-id-2" role="presentation" style="display: none;" tabindex="0"/>

## 31. RESULTADOS: PÁGINA 27

Título	Actividades   Comunidad de Madrid
URL	<a href="https://www.comunidad.madrid/portal-lector/comunicacion/actividades?f%5B0%5D=biblioteca%3ABiblioteca%20P%C3%BAblica%20Jos%C3%A9%20Luis%20Sampedro%20%28Chamber%C3%AD%29&amp;f%5B1%5D=biblioteca%3ACorral%20de%20Comedias%20de%20Alcal%C3%A1%20de%20Henares&amp;f%5B2%5D=fecha%3A2024-02-09">https://www.comunidad.madrid/portal-lector/comunicacion/actividades?f%5B0%5D=biblioteca%3ABiblioteca%20P%C3%BAblica%20Jos%C3%A9%20Luis%20Sampedro%20%28Chamber%C3%AD%29&amp;f%5B1%5D=biblioteca%3ACorral%20de%20Comedias%20de%20Alcal%C3%A1%20de%20Henares&amp;f%5B2%5D=fecha%3A2024-02-09</a>
Puntuación media	9.40
Nivel de adecuación estimado	AA

### Verificaciones. Nivel de adecuación A

Verificación	Valor	Modalidad
1.1 Existencia de alternativas textuales	1	Pasa
1.2 Uso de encabezados	1	Pasa
1.3 Uso de listas	0	Falla
1.4 Tablas de datos	No aplica	Pasa
1.5 Agrupación estructural	1	Pasa
1.6 Separación de contenido y presentación	1	Pasa
1.7 Identificación del idioma principal	1	Pasa
1.8 Navegación con javascript accesible y control de usuario	1	Pasa
1.9 Formularios y etiquetas	1	Pasa
1.10 Formularios y estructura	1	Pasa
1.11 Título de página y de marcos	1	Pasa
1.12 Enlaces descriptivos	1	Pasa
1.13 Cambios de contexto	1	Pasa
1.14 Compatibilidad	No aplica	Pasa

### Verificaciones. Nivel de adecuación AA

Verificación	Valor	Modalidad
2.1 Identificación de los cambios de idioma	1	Pasa
2.2 Legibilidad y contraste	1	Pasa
2.3 Maquetación adaptable	1	Pasa
2.4 Múltiples vías de navegación	1	Pasa
2.5 Independencia del dispositivo	1	Pasa
2.6 Navegación consistente	1	Pasa

## 31.1. INCIDENCIAS.NIVEL DE ADECUACIÓN A

### 1.3 Uso de listas

#### **Problema** Lista no ordenada mal construida.

Las listas no ordenadas se deben identificar mediante el elemento UL y únicamente deben contener elementos LI para identificar cada uno de los elementos de la lista. No puede haber otro tipo de elementos como hijos directos del elemento UL.

La estructura de las listas ha de ser correcta para asegurar que éstas se interpretan adecuadamente por los productos de apoyo, como los lectores de pantalla.

Línea	Columna	Código
782	193	<code>&lt;UL aria-hidden="true" class="ui-menu ui-widget ui-widget-content ui-autocomplete ui-front search-api-autocomplete-search" id="ui-id-1" role="presentation" style="display: none;" tabindex="0"/&gt;</code>
782	499	<code>&lt;UL aria-hidden="true" class="ui-menu ui-widget ui-widget-content ui-autocomplete ui-front search-api-autocomplete-search" id="ui-id-2" role="presentation" style="display: none;" tabindex="0"/&gt;</code>

### 1.3 Uso de listas

#### **Problema** Presencia de listas no ordenadas vacías.

Las listas no ordenadas se deben identificar mediante el elemento UL y cada uno de sus items mediante elementos LI, que siempre deben aparecer.

No deben emplearse elementos de lista UL que carezcan de items. Si en un momento dado una lista carece de items entonces en lugar de mostrarse como una lista sin elementos hijos (sin elementos LI) deberá eliminarse de la página.

La estructura de las listas ha de ser correcta para asegurar que éstas se interpretan adecuadamente por los productos de apoyo, como los lectores de pantalla.

Línea	Columna	Código
782	193	<code>&lt;UL aria-hidden="true" class="ui-menu ui-widget ui-widget-content ui-autocomplete ui-front search-api-autocomplete-search" id="ui-id-1" role="presentation" style="display: none;" tabindex="0"/&gt;</code>
782	499	<code>&lt;UL aria-hidden="true" class="ui-menu ui-widget ui-widget-content ui-autocomplete ui-front search-api-autocomplete-search" id="ui-id-2" role="presentation" style="display: none;" tabindex="0"/&gt;</code>

## 32. RESULTADOS: PÁGINA 28

Título	Actividades   Comunidad de Madrid
URL	<a href="https://www.comunidad.madrid/portal-lector/comunicacion/actividades?f%5B0%5D=biblioteca%3ABiblioteca%20P%C3%BAblica%20Jos%C3%A9%20Luis%20Sampedro%20%28Chamber%C3%AD%29&amp;f%5B1%5D=biblioteca%3ACorral%20de%20Comedias%20de%20Alcal%C3%A1%20de%20Henares&amp;f%5B2%5D=destinatario%3AFamiliar">https://www.comunidad.madrid/portal-lector/comunicacion/actividades?f%5B0%5D=biblioteca%3ABiblioteca%20P%C3%BAblica%20Jos%C3%A9%20Luis%20Sampedro%20%28Chamber%C3%AD%29&amp;f%5B1%5D=biblioteca%3ACorral%20de%20Comedias%20de%20Alcal%C3%A1%20de%20Henares&amp;f%5B2%5D=destinatario%3AFamiliar</a>
Puntuación media	9.40
Nivel de adecuación estimado	AA

### Verificaciones. Nivel de adecuación A

Verificación	Valor	Modalidad
1.1 Existencia de alternativas textuales	1	Pasa
1.2 Uso de encabezados	1	Pasa
1.3 Uso de listas	0	Falla
1.4 Tablas de datos	No aplica	Pasa
1.5 Agrupación estructural	1	Pasa
1.6 Separación de contenido y presentación	1	Pasa
1.7 Identificación del idioma principal	1	Pasa
1.8 Navegación con javascript accesible y control de usuario	1	Pasa
1.9 Formularios y etiquetas	1	Pasa
1.10 Formularios y estructura	1	Pasa
1.11 Título de página y de marcos	1	Pasa
1.12 Enlaces descriptivos	1	Pasa
1.13 Cambios de contexto	1	Pasa
1.14 Compatibilidad	No aplica	Pasa

### Verificaciones. Nivel de adecuación AA

Verificación	Valor	Modalidad
2.1 Identificación de los cambios de idioma	1	Pasa
2.2 Legibilidad y contraste	1	Pasa
2.3 Maquetación adaptable	1	Pasa
2.4 Múltiples vías de navegación	1	Pasa
2.5 Independencia del dispositivo	1	Pasa
2.6 Navegación consistente	1	Pasa

## 32.1. INCIDENCIAS.NIVEL DE ADECUACIÓN A

### 1.3 Uso de listas

#### **Problema** Lista no ordenada mal construida.

Las listas no ordenadas se deben identificar mediante el elemento UL y únicamente deben contener elementos LI para identificar cada uno de los elementos de la lista. No puede haber otro tipo de elementos como hijos directos del elemento UL.

La estructura de las listas ha de ser correcta para asegurar que éstas se interpretan adecuadamente por los productos de apoyo, como los lectores de pantalla.

Línea	Columna	Código
617	193	<code>&lt;UL aria-hidden="true" class="ui-menu ui-widget ui-widget-content ui-autocomplete ui-front search-api-autocomplete-search" id="ui-id-1" role="presentation" style="display: none;" tabindex="0"/&gt;</code>
617	499	<code>&lt;UL aria-hidden="true" class="ui-menu ui-widget ui-widget-content ui-autocomplete ui-front search-api-autocomplete-search" id="ui-id-2" role="presentation" style="display: none;" tabindex="0"/&gt;</code>

### 1.3 Uso de listas

#### **Problema** Presencia de listas no ordenadas vacías.

Las listas no ordenadas se deben identificar mediante el elemento UL y cada uno de sus items mediante elementos LI, que siempre deben aparecer.

No deben emplearse elementos de lista UL que carezcan de items. Si en un momento dado una lista carece de items entonces en lugar de mostrarse como una lista sin elementos hijos (sin elementos LI) deberá eliminarse de la página.

La estructura de las listas ha de ser correcta para asegurar que éstas se interpretan adecuadamente por los productos de apoyo, como los lectores de pantalla.

Línea	Columna	Código
617	193	<code>&lt;UL aria-hidden="true" class="ui-menu ui-widget ui-widget-content ui-autocomplete ui-front search-api-autocomplete-search" id="ui-id-1" role="presentation" style="display: none;" tabindex="0"/&gt;</code>
617	499	<code>&lt;UL aria-hidden="true" class="ui-menu ui-widget ui-widget-content ui-autocomplete ui-front search-api-autocomplete-search" id="ui-id-2" role="presentation" style="display: none;" tabindex="0"/&gt;</code>

### 33. RESULTADOS: PÁGINA 29

Título	Actividades   Comunidad de Madrid
URL	<a href="https://www.comunidad.madrid/portal-lector/comunicacion/actividades?f%5B0%5D=biblioteca%3ABiblioteca%20P%C3%BAblica%20Jos%C3%A9%20Luis%20Sampedro%20%28Chamber%C3%AD%29&amp;f%5B1%5D=biblioteca%3ACorral%20de%20Comedias%20de%20Alcal%C3%A1%20de%20Henares&amp;f%5B2%5D=fecha%3A2025-12-09">https://www.comunidad.madrid/portal-lector/comunicacion/actividades?f%5B0%5D=biblioteca%3ABiblioteca%20P%C3%BAblica%20Jos%C3%A9%20Luis%20Sampedro%20%28Chamber%C3%AD%29&amp;f%5B1%5D=biblioteca%3ACorral%20de%20Comedias%20de%20Alcal%C3%A1%20de%20Henares&amp;f%5B2%5D=fecha%3A2025-12-09</a>
Puntuación media	9.40
Nivel de adecuación estimado	AA

#### Verificaciones. Nivel de adecuación A

Verificación	Valor	Modalidad
1.1 Existencia de alternativas textuales	1	Pasa
1.2 Uso de encabezados	1	Pasa
1.3 Uso de listas	0	Falla
1.4 Tablas de datos	No aplica	Pasa
1.5 Agrupación estructural	1	Pasa
1.6 Separación de contenido y presentación	1	Pasa
1.7 Identificación del idioma principal	1	Pasa
1.8 Navegación con javascript accesible y control de usuario	1	Pasa
1.9 Formularios y etiquetas	1	Pasa
1.10 Formularios y estructura	1	Pasa
1.11 Título de página y de marcos	1	Pasa
1.12 Enlaces descriptivos	1	Pasa
1.13 Cambios de contexto	1	Pasa
1.14 Compatibilidad	No aplica	Pasa

#### Verificaciones. Nivel de adecuación AA

Verificación	Valor	Modalidad
2.1 Identificación de los cambios de idioma	1	Pasa
2.2 Legibilidad y contraste	1	Pasa
2.3 Maquetación adaptable	1	Pasa
2.4 Múltiples vías de navegación	1	Pasa
2.5 Independencia del dispositivo	1	Pasa
2.6 Navegación consistente	1	Pasa

### 33.1. INCIDENCIAS.NIVEL DE ADECUACIÓN A

#### 1.3 Uso de listas

##### **Problema** Lista no ordenada mal construida.

Las listas no ordenadas se deben identificar mediante el elemento UL y únicamente deben contener elementos LI para identificar cada uno de los elementos de la lista. No puede haber otro tipo de elementos como hijos directos del elemento UL.

La estructura de las listas ha de ser correcta para asegurar que éstas se interpretan adecuadamente por los productos de apoyo, como los lectores de pantalla.

Línea	Columna	Código
562	193	<code>&lt;UL aria-hidden="true" class="ui-menu ui-widget ui-widget-content ui-autocomplete ui-front search-api-autocomplete-search" id="ui-id-1" role="presentation" style="display: none;" tabindex="0"/&gt;</code>
562	499	<code>&lt;UL aria-hidden="true" class="ui-menu ui-widget ui-widget-content ui-autocomplete ui-front search-api-autocomplete-search" id="ui-id-2" role="presentation" style="display: none;" tabindex="0"/&gt;</code>

#### 1.3 Uso de listas

##### **Problema** Presencia de listas no ordenadas vacías.

Las listas no ordenadas se deben identificar mediante el elemento UL y cada uno de sus items mediante elementos LI, que siempre deben aparecer.

No deben emplearse elementos de lista UL que carezcan de items. Si en un momento dado una lista carece de items entonces en lugar de mostrarse como una lista sin elementos hijos (sin elementos LI) deberá eliminarse de la página.

La estructura de las listas ha de ser correcta para asegurar que éstas se interpretan adecuadamente por los productos de apoyo, como los lectores de pantalla.

Línea	Columna	Código
562	193	<code>&lt;UL aria-hidden="true" class="ui-menu ui-widget ui-widget-content ui-autocomplete ui-front search-api-autocomplete-search" id="ui-id-1" role="presentation" style="display: none;" tabindex="0"/&gt;</code>
562	499	<code>&lt;UL aria-hidden="true" class="ui-menu ui-widget ui-widget-content ui-autocomplete ui-front search-api-autocomplete-search" id="ui-id-2" role="presentation" style="display: none;" tabindex="0"/&gt;</code>

## 34. RESULTADOS: PÁGINA 30

Título	Actividades   Comunidad de Madrid
URL	<a href="https://www.comunidad.madrid/portal-lector/actividades?busqueda=&amp;f%5B0%5D=biblioteca%3ABiblioteca%20P%C3%BAblica%20Jos%C3%A9%20Luis%20Sampedro%20%28Chamber%C3%AD%29&amp;f%5B1%5D=biblioteca%3ACorral%20de%20Comedias%20de%20Alcal%C3%A1%20de%20Henares&amp;page=7">https://www.comunidad.madrid/portal-lector/actividades?busqueda=&amp;f%5B0%5D=biblioteca%3ABiblioteca%20P%C3%BAblica%20Jos%C3%A9%20Luis%20Sampedro%20%28Chamber%C3%AD%29&amp;f%5B1%5D=biblioteca%3ACorral%20de%20Comedias%20de%20Alcal%C3%A1%20de%20Henares&amp;page=7</a>
Puntuación media	8.90
Nivel de adecuación estimado	AA

### Verificaciones. Nivel de adecuación A

Verificación	Valor	Modalidad
1.1 Existencia de alternativas textuales	1	Pasa
1.2 Uso de encabezados	1	Pasa
1.3 Uso de listas	0	Falla
1.4 Tablas de datos	No aplica	Pasa
1.5 Agrupación estructural	0	Falla
1.6 Separación de contenido y presentación	1	Pasa
1.7 Identificación del idioma principal	1	Pasa
1.8 Navegación con javascript accesible y control de usuario	1	Pasa
1.9 Formularios y etiquetas	1	Pasa
1.10 Formularios y estructura	1	Pasa
1.11 Título de página y de marcos	1	Pasa
1.12 Enlaces descriptivos	1	Pasa
1.13 Cambios de contexto	1	Pasa
1.14 Compatibilidad	No aplica	Pasa

### Verificaciones. Nivel de adecuación AA

Verificación	Valor	Modalidad
2.1 Identificación de los cambios de idioma	1	Pasa
2.2 Legibilidad y contraste	1	Pasa
2.3 Maquetación adaptable	1	Pasa
2.4 Múltiples vías de navegación	1	Pasa
2.5 Independencia del dispositivo	1	Pasa
2.6 Navegación consistente	1	Pasa



## 34.1. INCIDENCIAS.NIVEL DE ADECUACIÓN A

### 1.3 Uso de listas

#### Problema Lista no ordenada mal construida.

Las listas no ordenadas se deben identificar mediante el elemento UL y únicamente deben contener elementos LI para identificar cada uno de los elementos de la lista. No puede haber otro tipo de elementos como hijos directos del elemento UL.

La estructura de las listas ha de ser correcta para asegurar que éstas se interpretan adecuadamente por los productos de apoyo, como los lectores de pantalla.

Línea	Columna	Código
713	193	<pre>&lt;UL aria-hidden="true" class="ui-menu ui-widget ui-widget-content ui-autocomplete ui-front search-api-autocomplete-search" id="ui-id-1" role="presentation" style="display: none;" tabindex="0"/&gt;</pre>

### 1.3 Uso de listas

#### Problema Presencia de listas no ordenadas vacías.

Las listas no ordenadas se deben identificar mediante el elemento UL y cada uno de sus items mediante elementos LI, que siempre deben aparecer.

No deben emplearse elementos de lista UL que carezcan de items. Si en un momento dado una lista carece de items entonces en lugar de mostrarse como una lista sin elementos hijos (sin elementos LI) deberá eliminarse de la página.

La estructura de las listas ha de ser correcta para asegurar que éstas se interpretan adecuadamente por los productos de apoyo, como los lectores de pantalla.

Línea	Columna	Código
713	193	<pre>&lt;UL aria-hidden="true" class="ui-menu ui-widget ui-widget-content ui-autocomplete ui-front search-api-autocomplete-search" id="ui-id-1" role="presentation" style="display: none;" tabindex="0"/&gt;</pre>

### 1.5 Agrupación estructural

#### Problema Elemento DIV que contiene un texto de más de 150 caracteres sin emplear ninguna etiqueta de marcado de texto (P, Q, BLOCKQUOTE, etc.).

Los párrafos de texto en el contenido de la página se deben marcar mediante los elementos HTML destinados a ese fin (P), en lugar de utilizar elementos sin valor semántico.

Los lectores de pantalla proporcionan mecanismos especiales de navegación que permiten a los usuarios avanzar al siguiente párrafo de la página, operación que no es posible si éstos no se identifican semánticamente con el marcado correcto.

Línea	Columna	Código
405	118	<pre>&lt;DIV class="field field--name-field-description field--type-string-long field--label-hidden field__item"&gt;CLUB VIRTUAL DE LECTURA&lt;BR/&gt; &lt;BR/&gt; Â¡AtenciÃ³n! Se buscan agentes especiales de 13 a 16 años, apasionados de la lectura y con ganas de pertenecer a una sociedad secreta de libros. Â¿Nuestro cometido? Leer, comentar, disfrutar. Descubrir lecturas y descubrir amigos. Conocer tÃ­tulos, autores y personas, reÃ±arnos y emocionarnos, pasarlo bien. &lt;/DIV&gt;</pre>

## 35. RESULTADOS: PÁGINA 31

Título	Actividades   Comunidad de Madrid
URL	<a href="https://www.comunidad.madrid/portal-lector/comunicacion/actividades?f%5B0%5D=biblioteca%3ABiblioteca%20Municipal%20de%20Arroyomolinos&amp;f%5B1%5D=biblioteca%3ABiblioteca%20P%C3%ABlica%20Jos%C3%A9%20Luis%20Sampedro%20%28Chamber%C3%AD%29&amp;f%5B2%5D=biblioteca%3ACorral%20de%20Comedias%20de%20Alcal%C3%A1%20de%20Henares">https://www.comunidad.madrid/portal-lector/comunicacion/actividades?f%5B0%5D=biblioteca%3ABiblioteca%20Municipal%20de%20Arroyomolinos&amp;f%5B1%5D=biblioteca%3ABiblioteca%20P%C3%ABlica%20Jos%C3%A9%20Luis%20Sampedro%20%28Chamber%C3%AD%29&amp;f%5B2%5D=biblioteca%3ACorral%20de%20Comedias%20de%20Alcal%C3%A1%20de%20Henares</a>
Puntuación media	9.40
Nivel de adecuación estimado	AA

### Verificaciones. Nivel de adecuación A

Verificación	Valor	Modalidad
1.1 Existencia de alternativas textuales	1	Pasa
1.2 Uso de encabezados	1	Pasa
1.3 Uso de listas	0	Falla
1.4 Tablas de datos	No aplica	Pasa
1.5 Agrupación estructural	1	Pasa
1.6 Separación de contenido y presentación	1	Pasa
1.7 Identificación del idioma principal	1	Pasa
1.8 Navegación con javascript accesible y control de usuario	1	Pasa
1.9 Formularios y etiquetas	1	Pasa
1.10 Formularios y estructura	1	Pasa
1.11 Título de página y de marcos	1	Pasa
1.12 Enlaces descriptivos	1	Pasa
1.13 Cambios de contexto	1	Pasa
1.14 Compatibilidad	No aplica	Pasa

### Verificaciones. Nivel de adecuación AA

Verificación	Valor	Modalidad
2.1 Identificación de los cambios de idioma	1	Pasa
2.2 Legibilidad y contraste	1	Pasa
2.3 Maquetación adaptable	1	Pasa
2.4 Múltiples vías de navegación	1	Pasa
2.5 Independencia del dispositivo	1	Pasa
2.6 Navegación consistente	1	Pasa

## 35.1. INCIDENCIAS.NIVEL DE ADECUACIÓN A

### 1.3 Uso de listas

#### **Problema** Lista no ordenada mal construida.

Las listas no ordenadas se deben identificar mediante el elemento UL y únicamente deben contener elementos LI para identificar cada uno de los elementos de la lista. No puede haber otro tipo de elementos como hijos directos del elemento UL.

La estructura de las listas ha de ser correcta para asegurar que éstas se interpretan adecuadamente por los productos de apoyo, como los lectores de pantalla.

Línea	Columna	Código
1254	193	<UL aria-hidden="true" class="ui-menu ui-widget ui-widget-content ui-autocomplete ui-front search-api-autocomplete-search" id="ui-id-1" role="presentation" style="display: none;" tabindex="0"/>
1254	499	<UL aria-hidden="true" class="ui-menu ui-widget ui-widget-content ui-autocomplete ui-front search-api-autocomplete-search" id="ui-id-2" role="presentation" style="display: none;" tabindex="0"/>

### 1.3 Uso de listas

#### **Problema** Presencia de listas no ordenadas vacías.

Las listas no ordenadas se deben identificar mediante el elemento UL y cada uno de sus items mediante elementos LI, que siempre deben aparecer.

No deben emplearse elementos de lista UL que carezcan de items. Si en un momento dado una lista carece de items entonces en lugar de mostrarse como una lista sin elementos hijos (sin elementos LI) deberá eliminarse de la página.

La estructura de las listas ha de ser correcta para asegurar que éstas se interpretan adecuadamente por los productos de apoyo, como los lectores de pantalla.

Línea	Columna	Código
1254	193	<UL aria-hidden="true" class="ui-menu ui-widget ui-widget-content ui-autocomplete ui-front search-api-autocomplete-search" id="ui-id-1" role="presentation" style="display: none;" tabindex="0"/>
1254	499	<UL aria-hidden="true" class="ui-menu ui-widget ui-widget-content ui-autocomplete ui-front search-api-autocomplete-search" id="ui-id-2" role="presentation" style="display: none;" tabindex="0"/>

## 36. RESULTADOS: PÁGINA 32

Título	Actividades   Comunidad de Madrid
URL	<a href="https://www.comunidad.madrid/portal-lector/comunicacion/actividades?f%5B0%5D=biblioteca%3ABiblioteca%20Municipal%20%22Jos%C3%A9%20%20C3%81ngel%20Ma%C3%B1as%22&amp;f%5B1%5D=biblioteca%3ABiblioteca%20P%C3%BAblica%20Jos%C3%A9%20Luis%20Sampedro%20%28Chamber%C3%AD%29&amp;f%5B2%5D=biblioteca%3ACorral%20de%20Comedias%20de%20Alcal%C3%A1%20de%20Henares">https://www.comunidad.madrid/portal-lector/comunicacion/actividades?f%5B0%5D=biblioteca%3ABiblioteca%20Municipal%20%22Jos%C3%A9%20%20C3%81ngel%20Ma%C3%B1as%22&amp;f%5B1%5D=biblioteca%3ABiblioteca%20P%C3%BAblica%20Jos%C3%A9%20Luis%20Sampedro%20%28Chamber%C3%AD%29&amp;f%5B2%5D=biblioteca%3ACorral%20de%20Comedias%20de%20Alcal%C3%A1%20de%20Henares</a>
Puntuación media	9.40
Nivel de adecuación estimado	AA

### Verificaciones. Nivel de adecuación A

Verificación	Valor	Modalidad
1.1 Existencia de alternativas textuales	1	Pasa
1.2 Uso de encabezados	1	Pasa
1.3 Uso de listas	0	Falla
1.4 Tablas de datos	No aplica	Pasa
1.5 Agrupación estructural	1	Pasa
1.6 Separación de contenido y presentación	1	Pasa
1.7 Identificación del idioma principal	1	Pasa
1.8 Navegación con javascript accesible y control de usuario	1	Pasa
1.9 Formularios y etiquetas	1	Pasa
1.10 Formularios y estructura	1	Pasa
1.11 Título de página y de marcos	1	Pasa
1.12 Enlaces descriptivos	1	Pasa
1.13 Cambios de contexto	1	Pasa
1.14 Compatibilidad	No aplica	Pasa

### Verificaciones. Nivel de adecuación AA

Verificación	Valor	Modalidad
2.1 Identificación de los cambios de idioma	1	Pasa
2.2 Legibilidad y contraste	1	Pasa
2.3 Maquetación adaptable	1	Pasa
2.4 Múltiples vías de navegación	1	Pasa
2.5 Independencia del dispositivo	1	Pasa
2.6 Navegación consistente	1	Pasa

## 36.1. INCIDENCIAS.NIVEL DE ADECUACIÓN A

### 1.3 Uso de listas

#### **Problema** Lista no ordenada mal construida.

Las listas no ordenadas se deben identificar mediante el elemento UL y únicamente deben contener elementos LI para identificar cada uno de los elementos de la lista. No puede haber otro tipo de elementos como hijos directos del elemento UL.

La estructura de las listas ha de ser correcta para asegurar que éstas se interpretan adecuadamente por los productos de apoyo, como los lectores de pantalla.

Línea	Columna	Código
1254	193	<UL aria-hidden="true" class="ui-menu ui-widget ui-widget-content ui-autocomplete ui-front search-api-autocomplete-search" id="ui-id-1" role="presentation" style="display: none;" tabindex="0"/>
1254	499	<UL aria-hidden="true" class="ui-menu ui-widget ui-widget-content ui-autocomplete ui-front search-api-autocomplete-search" id="ui-id-2" role="presentation" style="display: none;" tabindex="0"/>

### 1.3 Uso de listas

#### **Problema** Presencia de listas no ordenadas vacías.

Las listas no ordenadas se deben identificar mediante el elemento UL y cada uno de sus items mediante elementos LI, que siempre deben aparecer.

No deben emplearse elementos de lista UL que carezcan de items. Si en un momento dado una lista carece de items entonces en lugar de mostrarse como una lista sin elementos hijos (sin elementos LI) deberá eliminarse de la página.

La estructura de las listas ha de ser correcta para asegurar que éstas se interpretan adecuadamente por los productos de apoyo, como los lectores de pantalla.

Línea	Columna	Código
1254	193	<UL aria-hidden="true" class="ui-menu ui-widget ui-widget-content ui-autocomplete ui-front search-api-autocomplete-search" id="ui-id-1" role="presentation" style="display: none;" tabindex="0"/>
1254	499	<UL aria-hidden="true" class="ui-menu ui-widget ui-widget-content ui-autocomplete ui-front search-api-autocomplete-search" id="ui-id-2" role="presentation" style="display: none;" tabindex="0"/>

## 37. RESULTADOS: PÁGINA 33

Título	Actividades   Comunidad de Madrid
URL	<a href="https://www.comunidad.madrid/portal-lector/comunicacion/actividades?f%5B0%5D=biblioteca%3ABiblioteca%20P%C3%BAblica%20Jos%C3%A9%20Luis%20Sampedro%20%28Chamber%C3%AD%29&amp;f%5B1%5D=biblioteca%3ACorral%20de%20Comedias%20de%20Alcal%C3%A1%20de%20Henares&amp;f%5B2%5D=fecha%3A2024-06-09">https://www.comunidad.madrid/portal-lector/comunicacion/actividades?f%5B0%5D=biblioteca%3ABiblioteca%20P%C3%BAblica%20Jos%C3%A9%20Luis%20Sampedro%20%28Chamber%C3%AD%29&amp;f%5B1%5D=biblioteca%3ACorral%20de%20Comedias%20de%20Alcal%C3%A1%20de%20Henares&amp;f%5B2%5D=fecha%3A2024-06-09</a>
Puntuación media	9.40
Nivel de adecuación estimado	AA

### Verificaciones. Nivel de adecuación A

Verificación	Valor	Modalidad
1.1 Existencia de alternativas textuales	1	Pasa
1.2 Uso de encabezados	1	Pasa
1.3 Uso de listas	0	Falla
1.4 Tablas de datos	No aplica	Pasa
1.5 Agrupación estructural	1	Pasa
1.6 Separación de contenido y presentación	1	Pasa
1.7 Identificación del idioma principal	1	Pasa
1.8 Navegación con javascript accesible y control de usuario	1	Pasa
1.9 Formularios y etiquetas	1	Pasa
1.10 Formularios y estructura	1	Pasa
1.11 Título de página y de marcos	1	Pasa
1.12 Enlaces descriptivos	1	Pasa
1.13 Cambios de contexto	1	Pasa
1.14 Compatibilidad	No aplica	Pasa

### Verificaciones. Nivel de adecuación AA

Verificación	Valor	Modalidad
2.1 Identificación de los cambios de idioma	1	Pasa
2.2 Legibilidad y contraste	1	Pasa
2.3 Maquetación adaptable	1	Pasa
2.4 Múltiples vías de navegación	1	Pasa
2.5 Independencia del dispositivo	1	Pasa
2.6 Navegación consistente	1	Pasa

## 37.1. INCIDENCIAS.NIVEL DE ADECUACIÓN A

### 1.3 Uso de listas

#### **Problema** Lista no ordenada mal construida.

Las listas no ordenadas se deben identificar mediante el elemento UL y únicamente deben contener elementos LI para identificar cada uno de los elementos de la lista. No puede haber otro tipo de elementos como hijos directos del elemento UL.

La estructura de las listas ha de ser correcta para asegurar que éstas se interpretan adecuadamente por los productos de apoyo, como los lectores de pantalla.

Línea	Columna	Código
971	193	<UL aria-hidden="true" class="ui-menu ui-widget ui-widget-content ui-autocomplete ui-front search-api-autocomplete-search" id="ui-id-1" role="presentation" style="display: none;" tabindex="0"/>
971	499	<UL aria-hidden="true" class="ui-menu ui-widget ui-widget-content ui-autocomplete ui-front search-api-autocomplete-search" id="ui-id-2" role="presentation" style="display: none;" tabindex="0"/>

### 1.3 Uso de listas

#### **Problema** Presencia de listas no ordenadas vacías.

Las listas no ordenadas se deben identificar mediante el elemento UL y cada uno de sus items mediante elementos LI, que siempre deben aparecer.

No deben emplearse elementos de lista UL que carezcan de items. Si en un momento dado una lista carece de items entonces en lugar de mostrarse como una lista sin elementos hijos (sin elementos LI) deberá eliminarse de la página.

La estructura de las listas ha de ser correcta para asegurar que éstas se interpretan adecuadamente por los productos de apoyo, como los lectores de pantalla.

Línea	Columna	Código
971	193	<UL aria-hidden="true" class="ui-menu ui-widget ui-widget-content ui-autocomplete ui-front search-api-autocomplete-search" id="ui-id-1" role="presentation" style="display: none;" tabindex="0"/>
971	499	<UL aria-hidden="true" class="ui-menu ui-widget ui-widget-content ui-autocomplete ui-front search-api-autocomplete-search" id="ui-id-2" role="presentation" style="display: none;" tabindex="0"/>

## 38. ANEXO I: METODOLOGÍA DEL OBSERVATORIO

---

Se puede consultar la metodología del observatorio en

<http://administracionelectronica.gob.es/PAe/accesibilidad/metodologiaSimplificado>