



# BIBLIOTECAS MUNICIPALES DE MADRID

## 2023

Datos de infraestructura, fondos, funcionamiento y personal de las bibliotecas municipales ubicadas en la Comunidad de Madrid.

Municipios organizados según grupos de población.

Fuente: Directorio de Bibliotecas de la Comunidad de Madrid a fecha 31 de diciembre de 2023

**Comunidad de Madrid**  
**Consejería de Cultura, Turismo y Deporte**  
**Subdirección General del Libro**  
***Área de Coordinación Técnica***

<b>SUMARIO</b>	Página
Introducción .....	4
Municipios agrupados en función del número de habitantes .....	5
<b>PUNTOS DE SERVICIO</b> .....	6
Municipios / Puntos de servicio .....	7
Puntos de servicio por municipio .....	7
Habitantes por punto de servicio .....	8
<b>SUPERFICIE</b> .....	9-10
Porcentaje de superficie respecto al total .....	10
Superficie por 1.000 habitantes .....	11
<b>PERSONAL</b> .....	12-14
Personal por 1.000 habitantes .....	14
Distribución del personal por categorías profesionales .....	15-18
<b>FONDOS</b> .....	19
Número de volúmenes .....	20
Porcentaje de fondos respecto al total .....	20
Volúmenes por habitante .....	21
Distribución de fondos por soporte .....	22-25
<b>PRÉSTAMOS</b> .....	26
Número de préstamos .....	26
Préstamos de adultos por grupos .....	27
Préstamos infantiles por grupos .....	27
Porcentaje de préstamos respecto al total .....	28
Préstamos por habitante .....	28
Distribución de préstamos por grupo de edad (adulto/infantil) .....	29-30
<b>USUARIOS</b> .....	31
Número de usuarios .....	31
Carnés de adultos por grupos .....	32
Carnés infantiles por grupos .....	32
Porcentaje de usuarios respecto al total .....	33
Usuarios por habitante .....	33

Distribución de usuarios por grupo de edad (adulto/infantil) .....	34-35
<b>VISITAS</b> .....	36
Número de visitas .....	37
Visitas por habitante .....	37
<b>ACTIVIDADES</b> .....	38
Número de actividades .....	39
Actividades por cada 1.000 habitantes .....	39

## INTRODUCCIÓN

Los datos estadísticos que aquí se presentan proporcionan información sobre la infraestructura (puntos de servicio, superficie y fondos), el funcionamiento de los servicios (préstamo, usuarios, visitas y actividades realizadas) y el personal de las bibliotecas municipales de la Comunidad de Madrid.

Para el estudio, se han agrupado demográficamente los municipios, de modo que puedan establecerse medias para tales grupos con el objetivo de poder evaluar mediante comparación entre municipios que prestan servicio a un grupo poblacional similar. Si bien el criterio demográfico no es el único a tener en cuenta a la hora de establecer comparativa, es necesariamente el punto de partida.

Se excluye la Biblioteca del Centro Comarcal de Humanidades “Cardenal Gonzaga”. Sierra Norte, situado en La Cabrera debido a su carácter comarcal. Asimismo se excluyen las bibliotecas municipales de la capital, ya que, siguiendo el criterio de agrupación poblacional, formarían un grupo en sí mismas, eliminando así la posibilidad de comparación.

Los datos son obtenidos del Directorio de Bibliotecas de la Comunidad de Madrid, herramienta que recopila la información y datos estadísticos que las bibliotecas de la región aportan, coordinadas por la Subdirección General del Libro. Se exceptúa el dato de población, que se obtiene de las últimas cifras oficiales resultantes de la revisión del padrón municipal publicadas Instituto Nacional de Estadística, en este caso a 1 de enero de 2023.

Las definiciones citadas han sido tomadas de CULTURABase. Estadística de Bibliotecas. Metodología. Informe metodológico estandarizado y accesible en la siguiente dirección: <https://www.cultura.gob.es/dam/jcr:c29ddf62-ce7e-475c-8a26-994cd18a9b78/informe-metodologico-estandarizado-bibliotecas.pdf>

## **MUNICIPIOS AGRUPADOS EN FUNCIÓN DEL NÚMERO DE HABITANTES**

### **GRUPO A. - Municipios de más de 100.000 habitantes**

Alcalá de Henares, Alcobendas, Alcorcón, Fuenlabrada, Getafe, Leganés, Móstoles, Parla, Rivas-VaciaMadrid y Torrejón de Ardoz

### **GRUPO B. - Municipios entre 50.000 y 100.000 habitantes**

Aranjuez, Arganda del Rey, Boadilla del Monte, Collado Villalba, Colmenar Viejo, Coslada, Majadahonda, Pinto, Pozuelo de Alarcón, Las Rozas, San Sebastián de los Reyes, Tres Cantos y Valdemoro

### **GRUPO C. – Municipios entre 20.000 y 50.000 habitantes**

Algete, Arroyomolinos, Ciempozuelos, Galapagar, Mejorada del Campo, Navalcarnero, Paracuellos de Jarama, San Fernando de Henares, San Martín de la Vega, Torrelodones, Villanueva de la Cañada, y Villaviciosa de Odón

### **GRUPO D. – Municipios entre 10.000 y 20.000 habitantes**

El Álamo, Alpedrete, Brunete, Daganzo, El Escorial, Griñón, Guadarrama, Humanes de Madrid, Meco, Moralzarzal, San Agustín de Guadalix, San Lorenzo de El Escorial, Torrejón de la Calzada, Valdemorillo, Velilla de San Antonio, Villalbilla, Villanueva del Pardillo

### **GRUPO E. – Municipios entre 5.000 y 10.000 habitantes**

Becerril de la Sierra, El Boalo, Camarma de Esteruelas, Campo Real, Cercedilla, Chinchón, Cobeña, Collado Mediano, Colmenar de Oreja, Colmenarejo, Cubas de la Sagra, Fuente el Saz de Jarama, Guadalix de la Sierra, Hoyo de Manzanares, Loeches, Manzanares el Real, Miraflores de la Sierra, El Molar, Moraleja de Enmedio, Morata de Tajuña, Pedrezuela, San Martín de Valdeiglesias, Sevilla la Nueva, Soto del Real, Torres de la Alameda, Villa del Prado, Villarejo de Salvanes

### **GRUPO F. – Municipios entre 3.000 y 5.000 habitantes**

Ajalvir, Cadalso de los Vidrios, Los Molinos, Navacerrada, Robledo de Chavela, Talamanca del Jarama, Torrejón de Velasco, Torrelaguna, Valdilecha, Villaconejos.

### **GRUPO G. – Municipios menores de 3.000 habitantes**

Buitrago del Lozoya, Bustarviejo, Chapinería, Colmenar del Arroyo, Fuentidueña de Tajo, Rascafría, Tiernes, Torremocha de Jarama

## PUNTOS DE SERVICIO

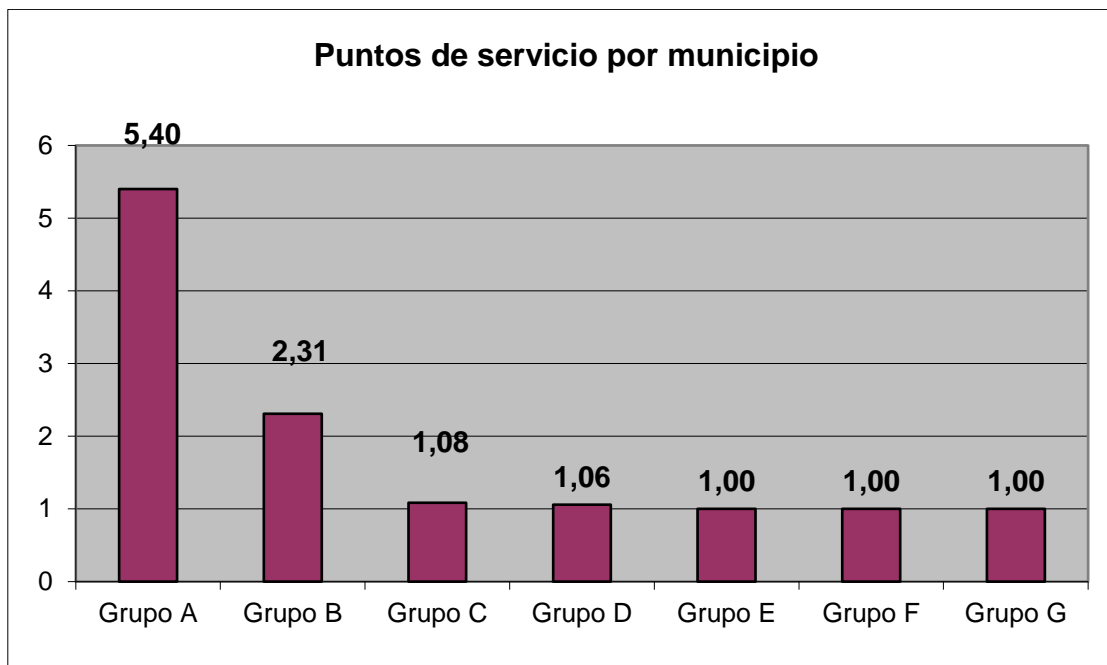
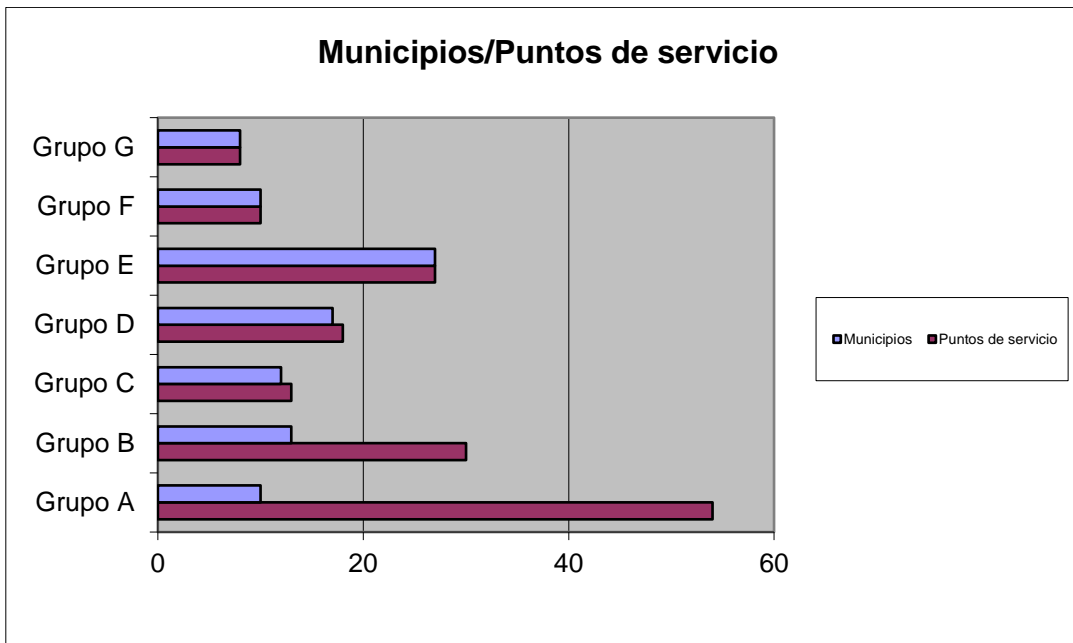
La Ley Reguladora de Bases del Régimen Local establece que los municipios con más de 5.000 habitantes han de prestar el servicio de biblioteca pública. [Ley 7/1985, de 2 de abril, Reguladora de las Bases del Régimen Local (BOE 03/03/1985). Art. 26]

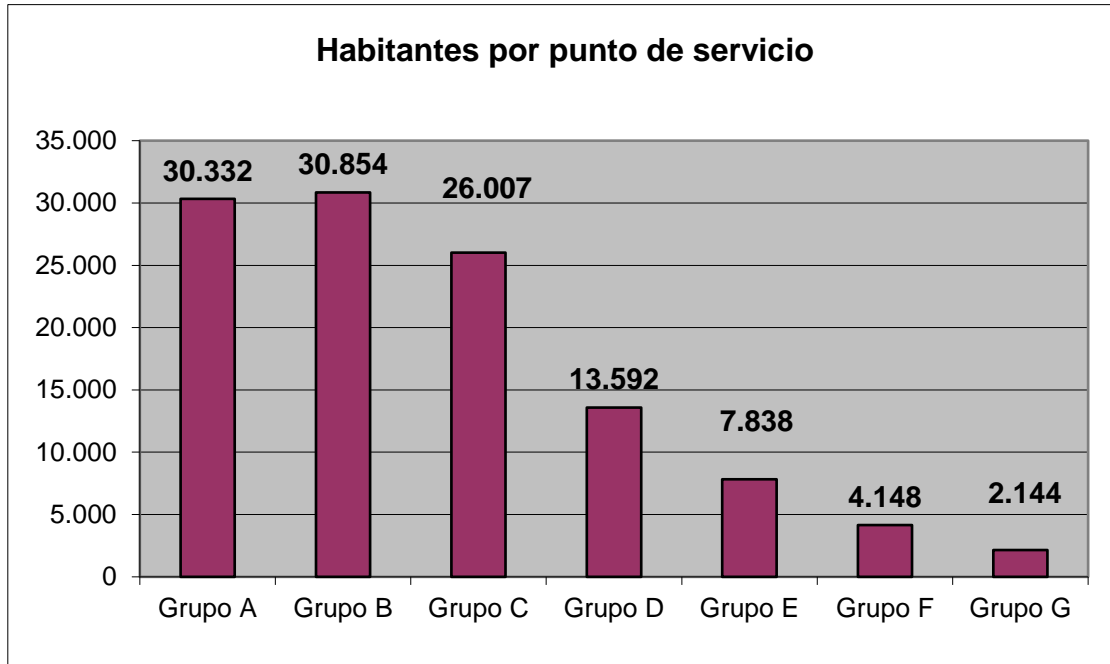
Partiendo de este marco general, en los municipios de menor población, lógicamente, el indicador “puntos de servicio por municipio” es 1, aumentando de forma proporcional a la población

En los municipios de mayor población, los servicios bibliotecarios son atendidos por varias bibliotecas que funcionan como una red, atendiendo a una mayor cantidad de ciudadanos, de acuerdo con la densidad de población, si bien este indicador (habitantes por punto de servicio), debe ponerse en relación con la superficie de los mismos. Además, los servicios de extensión bibliotecaria, y especialmente el servicio de bibliobús, apoyan los servicios bibliotecarios estables y prestan servicio a municipios escasamente poblados y sin biblioteca.

## PUNTOS DE SERVICIO

GRUPOS	Nº municipios	Nº puntos de servicio	Ptos. de serv. por municipio	Habitantes	Hbtes. por pto. de serv.
<b>Grupo A</b>	10	54	5,40	1.637.927	30.332
<b>Grupo B</b>	13	30	2,31	925.633	30.854
<b>Grupo C</b>	12	13	1,08	338.086	26.007
<b>Grupo D</b>	17	18	1,06	244.654	13.592
<b>Grupo E</b>	27	27	1,00	211.618	7.838
<b>Grupo F</b>	10	10	1,00	41.475	4.148
<b>Grupo G</b>	8	8	1,00	17.153	2.144
<b>TOTAL</b>	<b>97</b>	<b>160</b>	<b>1,65</b>	<b>3.416.546</b>	<b>21.353</b>







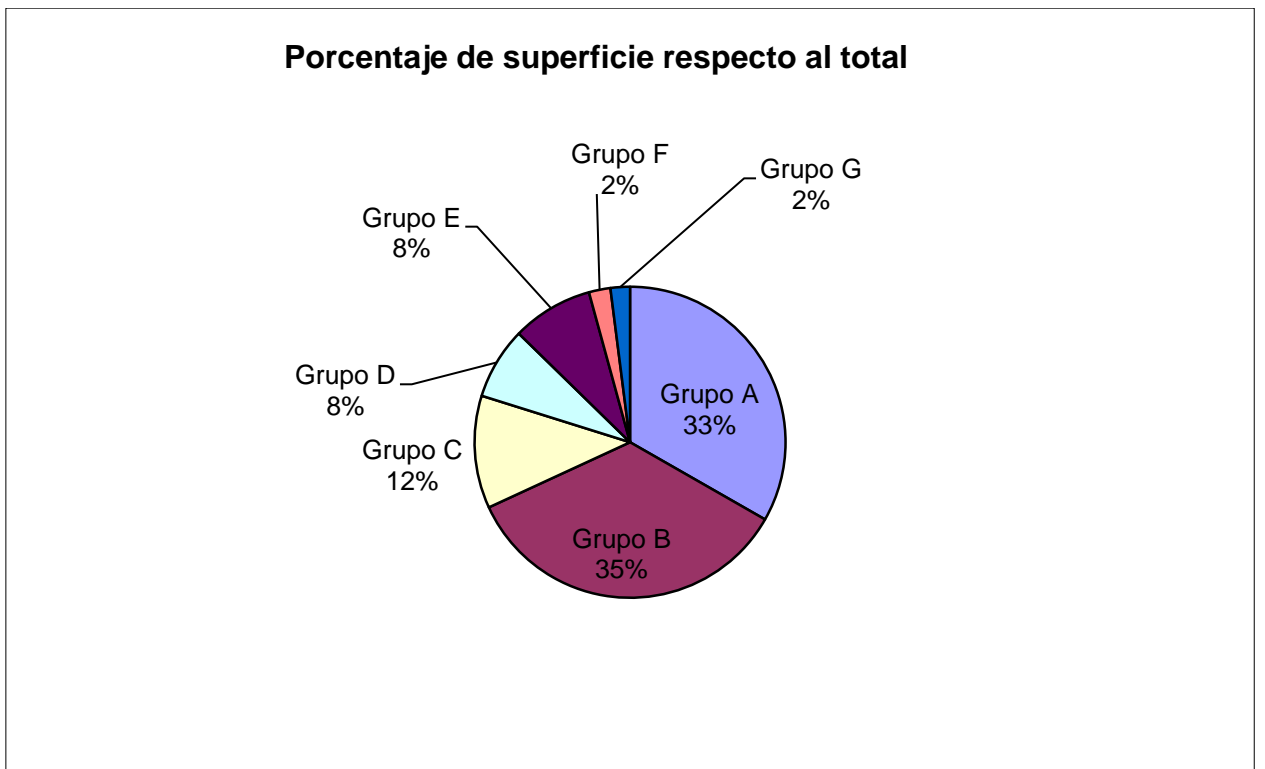
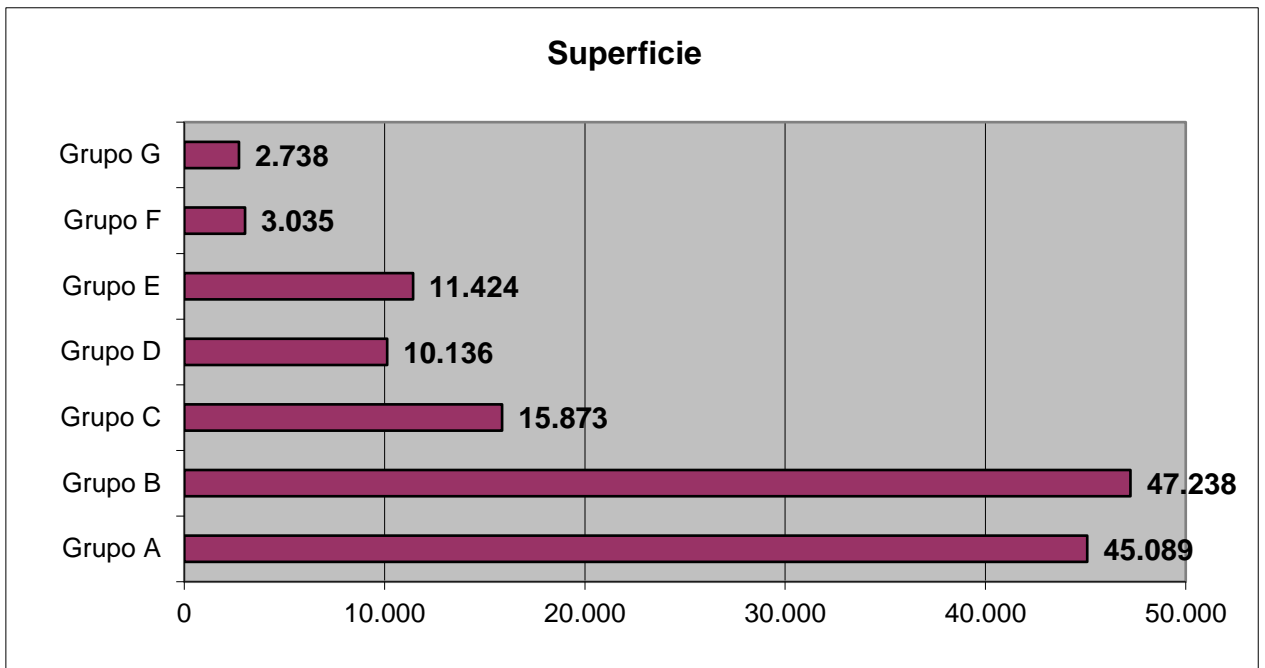
## SUPERFICIE

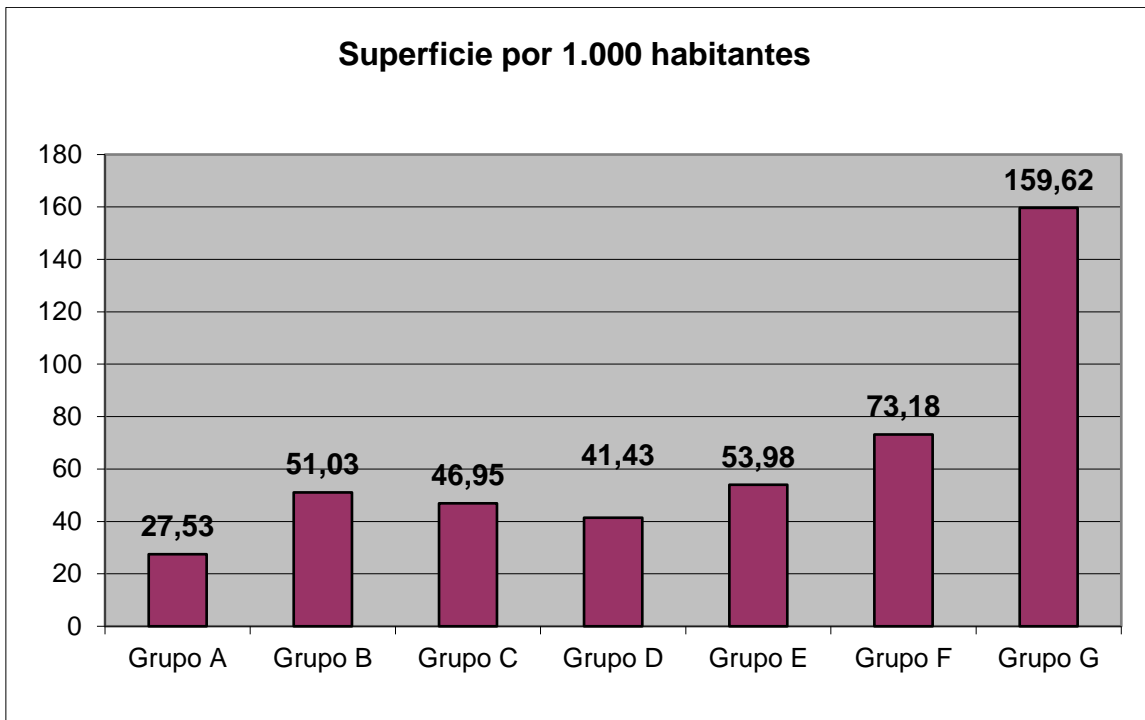
La superficie a la que se refiere este apartado es la superficie útil total del edificio de biblioteca, definida como “el conjunto de todas las áreas de las que consta la biblioteca. En el caso de que comparta el edificio con otra institución o con la institución de la que depende, se indicará únicamente la superficie útil total de la biblioteca”

Como es lógico, el grupo de mayor población es el que cuenta porcentualmente con mayor superficie bibliotecaria; es también el grupo con menos superficie por habitante, puesto que a mayor población, menores son las ratios, como ocurre en el caso de los fondos según las recomendaciones de la IFLA (Federación Internacional de Asociaciones de Bibliotecarios), siendo, en este caso, la densidad demográfica, un factor a poner en relación con este indicador. En general, podemos decir que, a mayor población, bibliotecas más grandes, que atienden a más habitantes, teniendo en cuenta que la estructura de redes implica bibliotecas centrales de mayores dimensiones y sucursales de menor superficie.

## SUPERFICIE

<b>GRUPOS</b>	<b>Nº de habitantes</b>	<b>Superficie (m<sup>2</sup>)</b>	<b>Superficie por 1000 habitantes</b>
<b>Grupo A</b>	1.637.927	45.089	27,53
<b>Grupo B</b>	925.633	47.238	51,03
<b>Grupo C</b>	338.086	15.873	46,95
<b>Grupo D</b>	244.654	10.136	41,43
<b>Grupo E</b>	211.618	11.424	53,98
<b>Grupo F</b>	41.475	3.035	73,18
<b>Grupo G</b>	17.153	2.738	159,62
<b>TOTAL</b>	<b>3.416.546</b>	<b>135.533</b>	<b>39,67</b>





## PERSONAL

El dato que se muestra en este apartado es la equivalencia a dedicación plena del personal incluido en la plantilla de la biblioteca el último día del año de referencia.

La equivalencia a jornada completa siempre es una cifra entre 0 y 1. Una jornada completa se consigna con un 1. Para obtener el valor de las jornadas parciales se dividen las horas semanales contratadas con el trabajador entre las horas semanales de la jornada completa.

En cuanto a las categorías profesionales, el INE considera la siguiente clasificación:

**Bibliotecarios profesionales:** *Personal al que se le contrata como bibliotecario profesional de acuerdo al título académico Licenciado o Diplomado, exigido para desempeñar funciones de responsabilidad como planificación, organización, administración y evaluación de servicios y sistemas de bibliotecas y de información.*

*En el caso del personal dependiente de la Administración Pública, se deben incluir los funcionarios de los Cuerpos especiales de bibliotecarios escala A y B (Facultativos y Ayudantes de bibliotecas), así como el personal laboral de niveles equivalentes.*

**Auxiliares de biblioteca:** *personal al que se le contrata de acuerdo al título académico exigido de Bachiller o equivalente.*

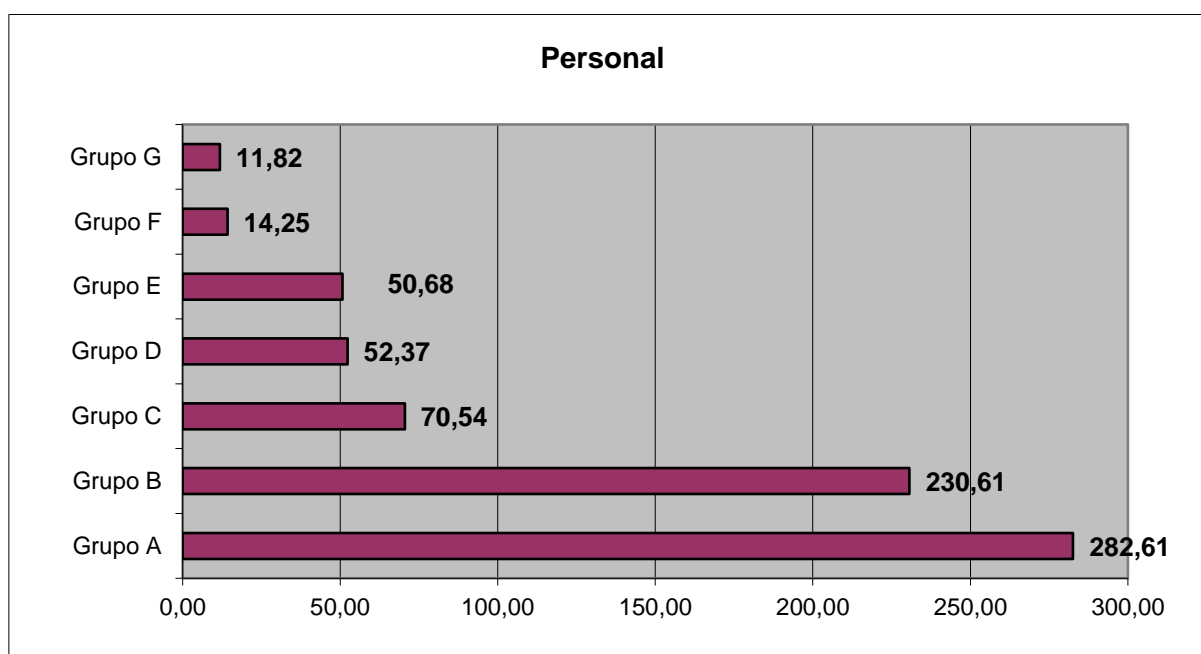
*En el caso del personal dependiente de la Administración Pública se deben incluir los funcionarios de los grupos C y D, así como el personal laboral de niveles equivalentes.*

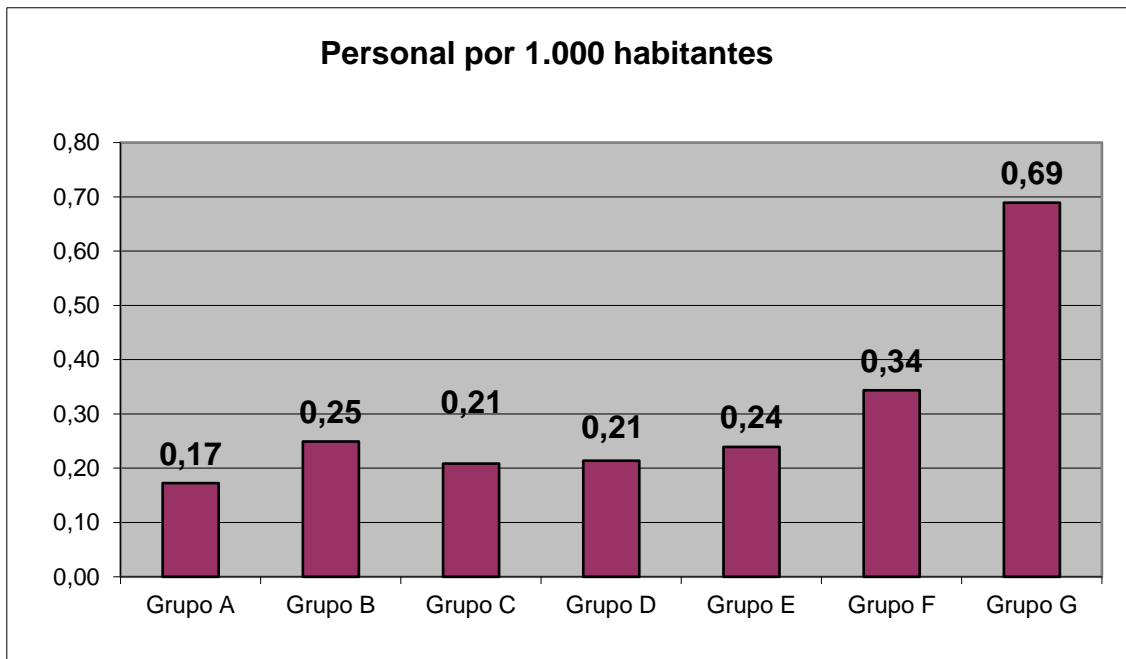
**Personal especializado no bibliotecario:** *personal incluido en la plantilla de la biblioteca que está especializado en alguna disciplina distinta a la biblioteconomía y documentación, tales como, contabilidad, gestión de personal, tareas administrativas, informática, encuadernación, animación sociocultural, etc.*

*Otro personal: personal incluido en la plantilla de la biblioteca que desempeñan tareas para las que no es necesaria conocimientos de biblioteconomía u otra especialización: subalternos, limpiadores, conserjes, vigilantes, personal de cafetería, etc.*

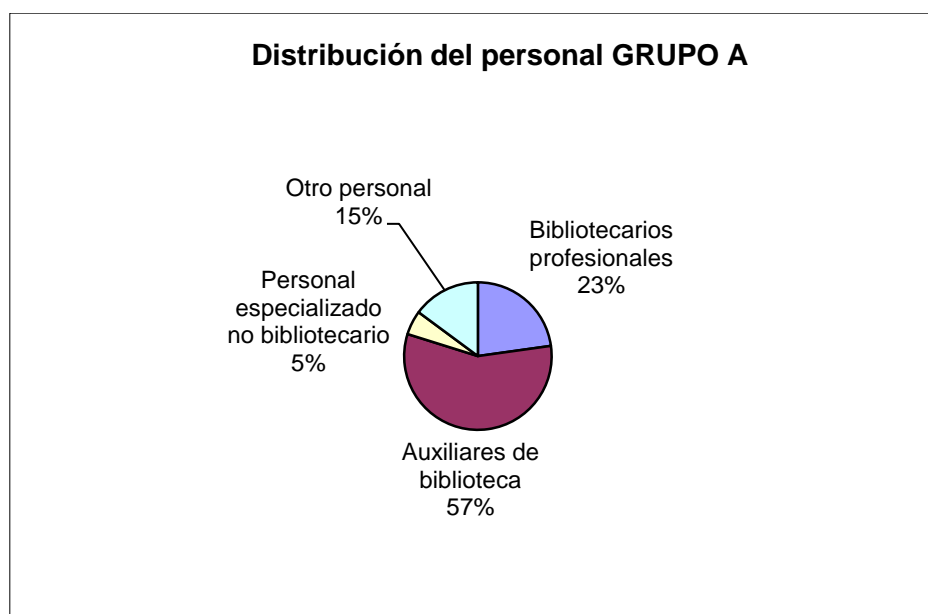
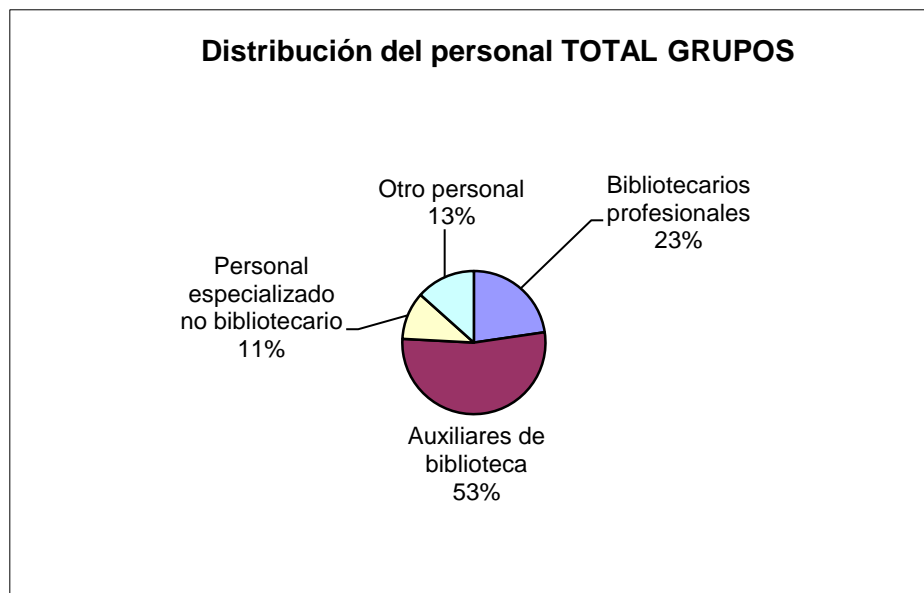
## PERSONAL

GRUPOS	Habitantes	Total personal	Bibliotecarios profesionales	Auxiliares de biblioteca	Personal especializado no bibliotecario	Otro personal	Personal por 1.000 habitantes
<b>Grupo A</b>	1.637.927	282,61	64,39	161,22	15,00	42,00	0,17
<b>Grupo B</b>	925.633	230,61	37,87	133,15	37,06	22,53	0,25
<b>Grupo C</b>	338.086	70,54	12,94	33,85	8,00	15,75	0,21
<b>Grupo D</b>	244.654	52,37	12,68	25,20	5,50	8,99	0,21
<b>Grupo E</b>	211.618	50,68	24,19	16,15	6,68	3,66	0,24
<b>Grupo F</b>	41.475	14,25	4,64	5,71	2,60	1,30	0,34
<b>Grupo G</b>	17.153	11,82	5,00	3,64	2,00	1,18	0,69
<b>TOTAL</b>	<b>3.416.546</b>	<b>712,88</b>	<b>161,71</b>	<b>378,92</b>	<b>76,84</b>	<b>95,41</b>	<b>0,21</b>

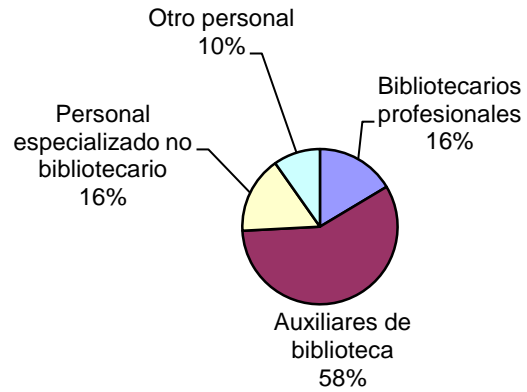




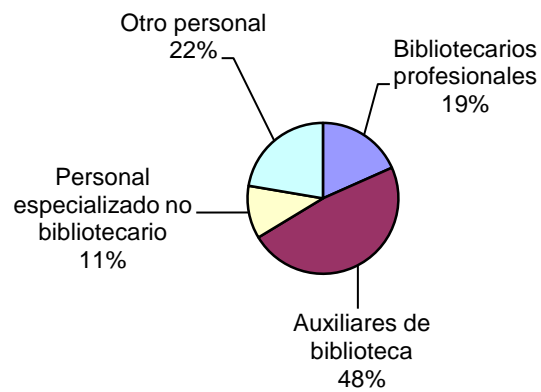
## DISTRIBUCIÓN DEL PERSONAL POR CATEGORÍAS PROFESIONALES



### Distribución del personal GRUPO B

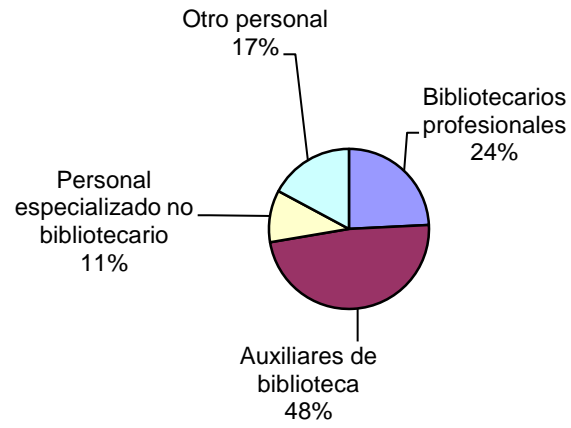


### Distribución del personal GRUPO C





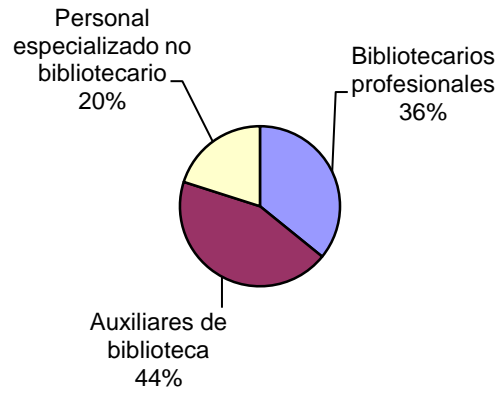
### Distribución del personal GRUPO D



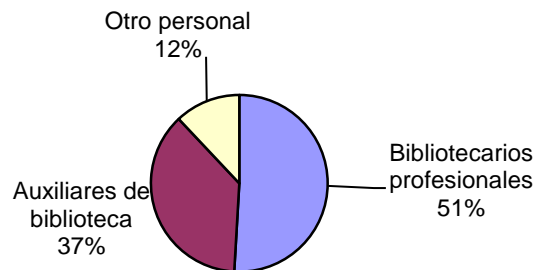
### Distribución de personal GRUPO E



### Distribución de personal GRUPO F



### Distribución de personal GRUPO G



## FONDOS

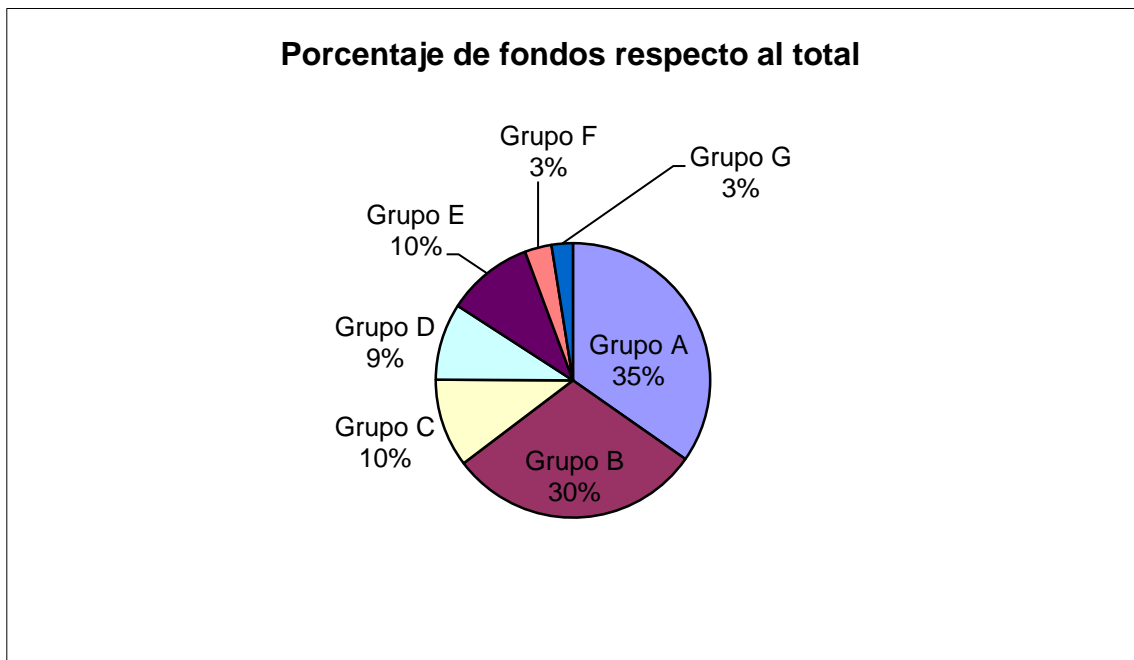
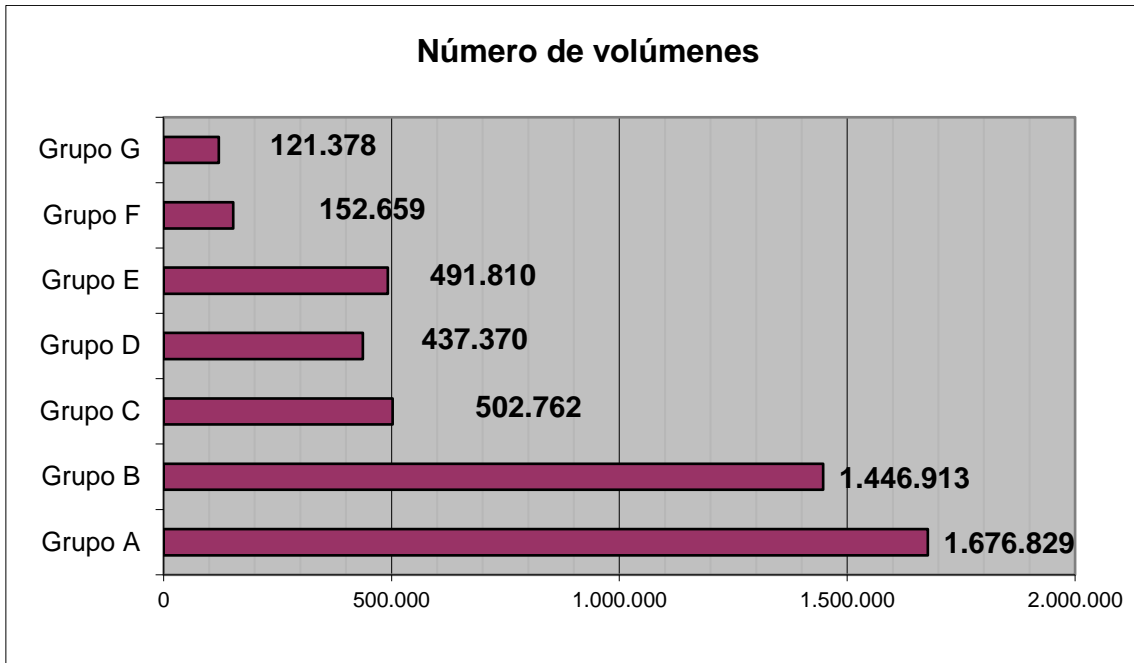
En cuanto al indicador “fondos por habitante”, al igual que ocurre con otros indicadores como “superficie por habitante”, cuanto mayor es la población, menor es la ratio. Por ejemplo, en la Directrices de IFLA/UNESCO, se muestra este cuadro en relación a los índices de adquisición de fondos.

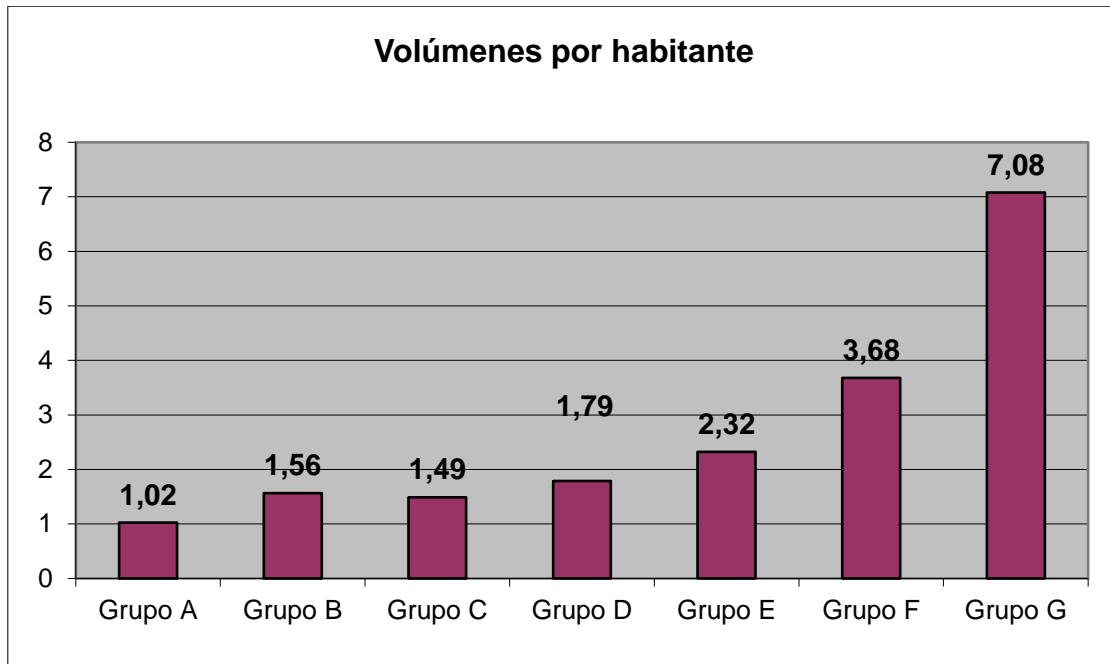
<b>Población (habitantes)</b>	<b>Libros por persona/año</b>	<b>Libros por cada 1.000 habitantes/año</b>
Menos de 25.000	0,25	250
Entre 25.000 y 50.000	0,225	225
Más de 50.000	0,20	200

Se aprecia que cuanto mayor es la población, menor es el índice.

## FONDOS

<b>GRUPOS</b>	<b>Nº de habitantes</b>	<b>Fondos</b>	<b>Fondos por habitante</b>
<b>Grupo A</b>	1.637.927	1.676.829	1,02
<b>Grupo B</b>	925.633	1.446.913	1,56
<b>Grupo C</b>	338.086	502.762	1,49
<b>Grupo D</b>	244.654	437.370	1,79
<b>Grupo E</b>	211.618	491.810	2,32
<b>Grupo F</b>	41.475	152.659	3,68
<b>Grupo G</b>	17.153	121.378	7,08
<b>TOTAL</b>	<b>3.416.546</b>	<b>4.829.721</b>	<b>1,41</b>





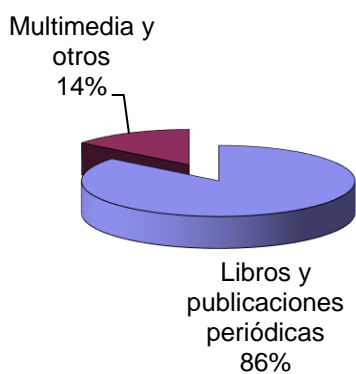
## DISTRIBUCIÓN DE FONDOS POR SOPORTE

Los fondos se distribuyen en “libros y publicaciones periódicas” y “multimedia y otros”, que incluyen los documentos sonoros, audiovisuales y electrónicos, cartográficos, música impresa, y cualquier otro documento no librario.

## DISTRIBUCIÓN DE FONDOS POR SOPORTE

<b>GRUPOS</b>	<b>Libros y publicaciones periódicas</b>	<b>Multimedia y otros</b>
<b>Grupo A</b>	1.411.747	265.082
<b>Grupo B</b>	1.216.357	230.556
<b>Grupo C</b>	439.764	62.998
<b>Grupo D</b>	384.510	52.860
<b>Grupo E</b>	439.700	52.110
<b>Grupo F</b>	138.825	13.834
<b>Grupo G</b>	108.547	12.831
<b>TOTAL</b>	<b>4.139.450</b>	<b>690.271</b>

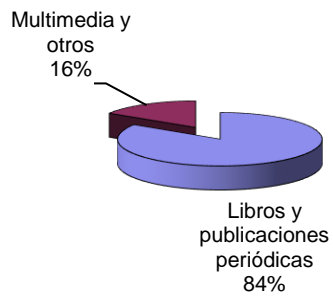
### Distribución de fondos TOTAL GRUPOS



### Distribución de fondos GRUPO A



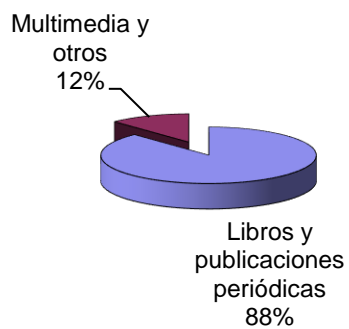
**Distribución de fondos GRUPO B**



**Distribución de fondos GRUPO C**

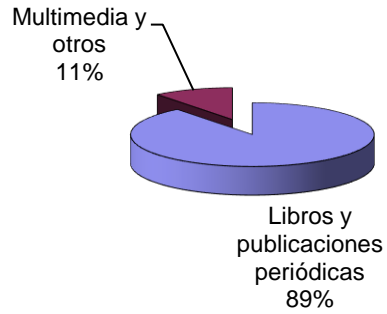


**Distribución de fondos GRUPO D**





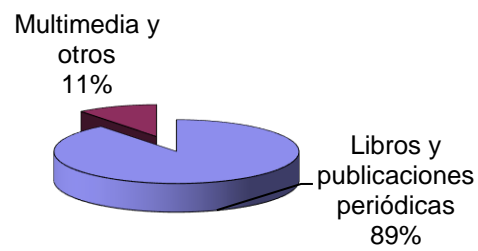
### Distribución de fondos GRUPO E



### Distribución de fondos GRUPO F

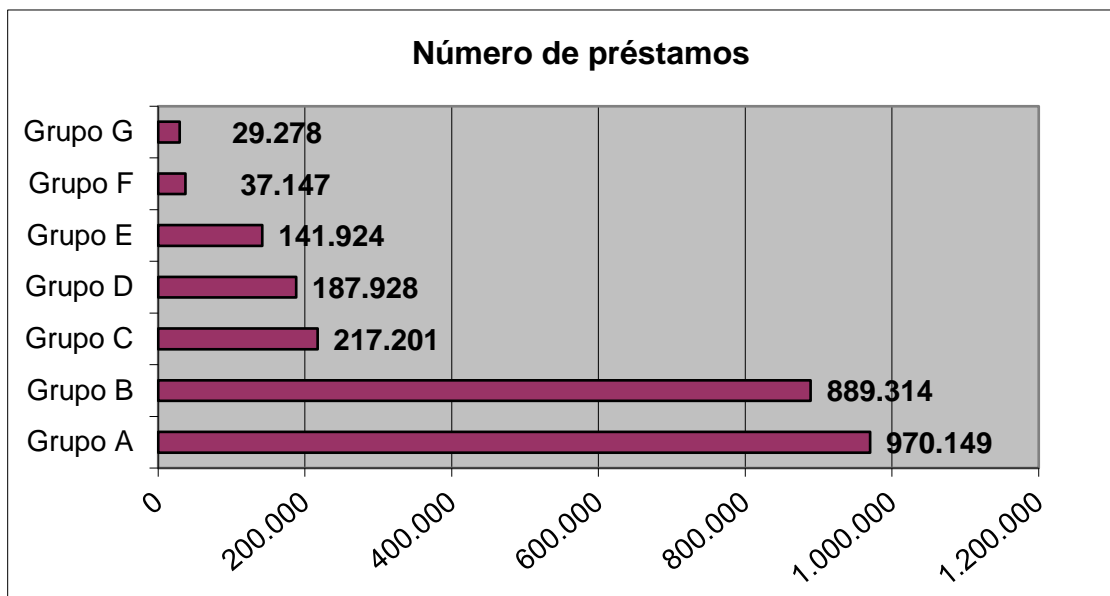


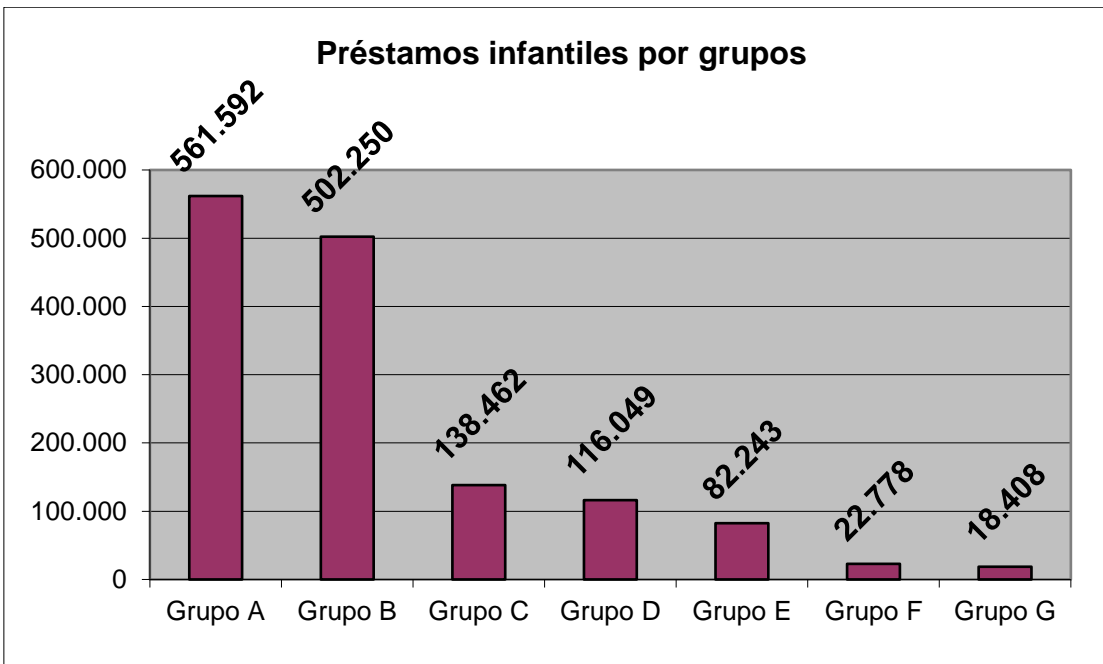
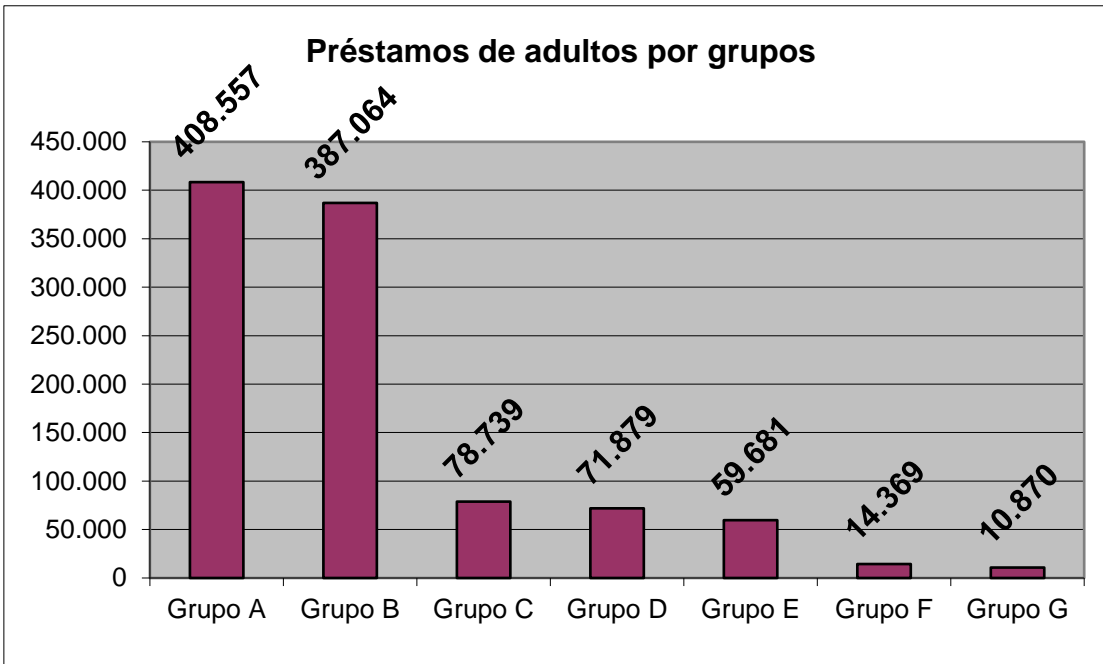
### Distribución de fondos GRUPO G



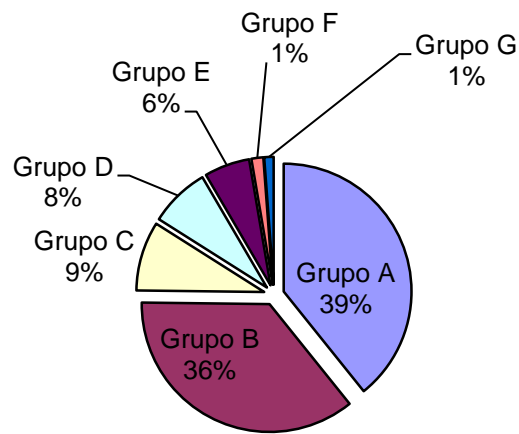
## PRÉSTAMOS

GRUPOS	Nº de habitantes	PRÉSTAMOS			Préstamos por habitante
		Adultos	Infantil	Total	
<b>Grupo A</b>	1.637.927	408.557	561.592	970.149	0,59
<b>Grupo B</b>	925.633	387.064	502.250	889.314	0,96
<b>Grupo C</b>	338.086	78.739	138.462	217.201	0,64
<b>Grupo D</b>	244.654	71.879	116.049	187.928	0,77
<b>Grupo E</b>	211.618	59.681	82.243	141.924	0,67
<b>Grupo F</b>	41.475	14.369	22.778	37.147	0,90
<b>Grupo G</b>	17.153	10.870	18.408	29.278	1,71
<b>TOTAL</b>	<b>3.416.546</b>	<b>1.031.159</b>	<b>1.441.782</b>	<b>2.472.941</b>	<b>0,72</b>

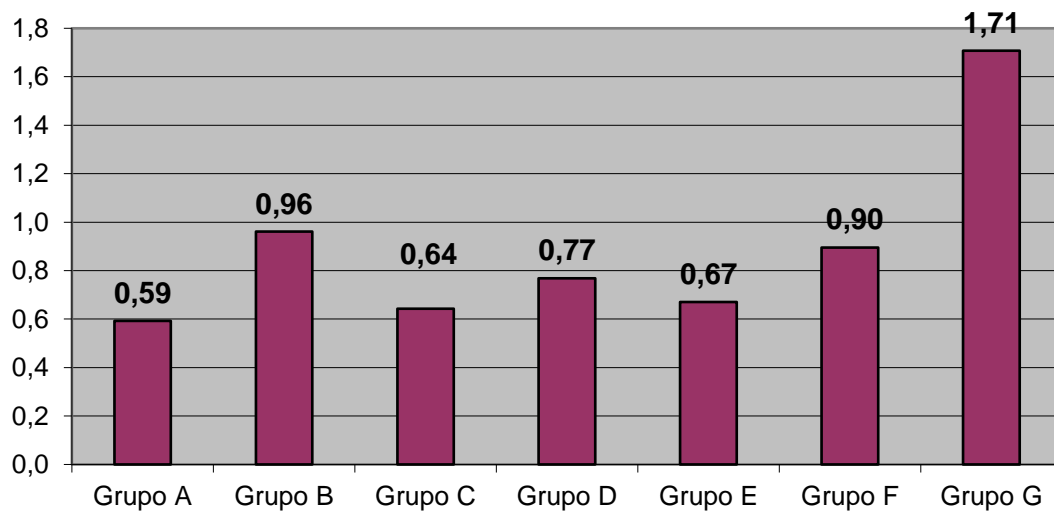




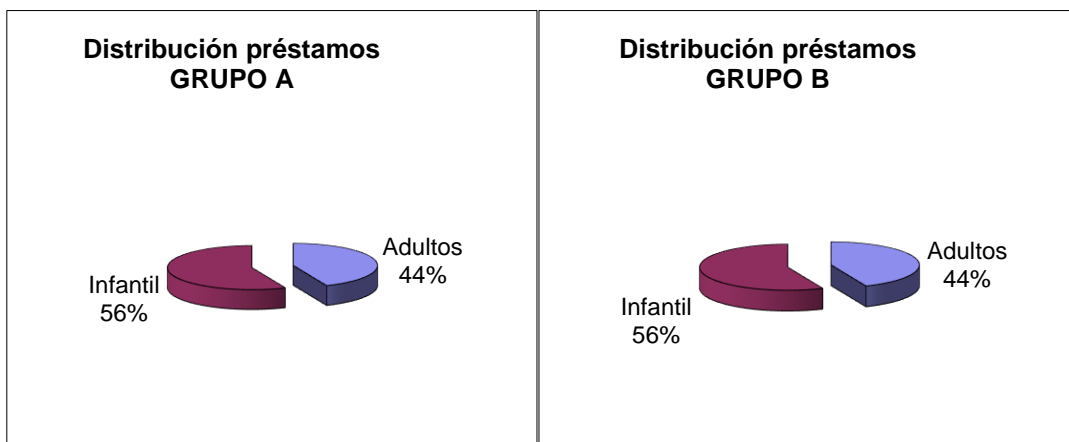
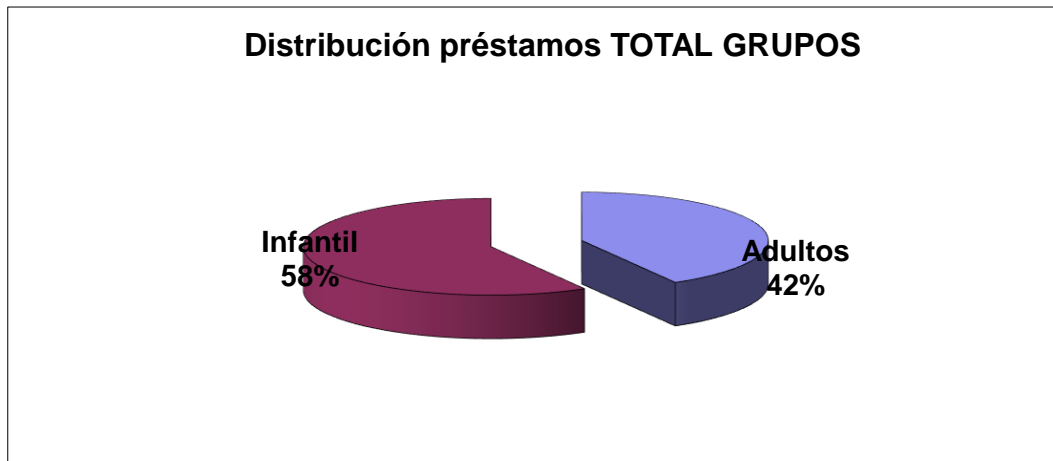
**Porcentaje de préstamos respecto al total**



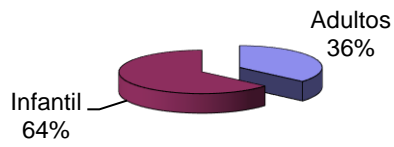
**Préstamos por habitante**



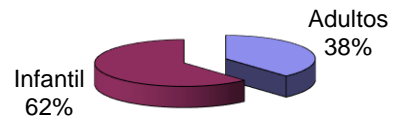
## DISTRIBUCIÓN PRÉSTAMOS ADULTO/INFANTIL



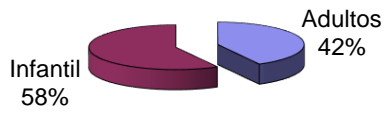
**Distribución préstamos  
GRUPO C**



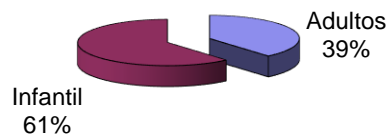
**Distribución préstamos  
GRUPO D**



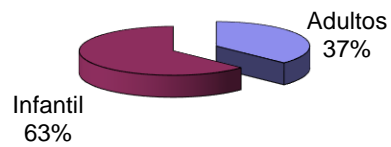
**Distribución préstamos  
GRUPO E**



**Distribución préstamos  
GRUPO F**

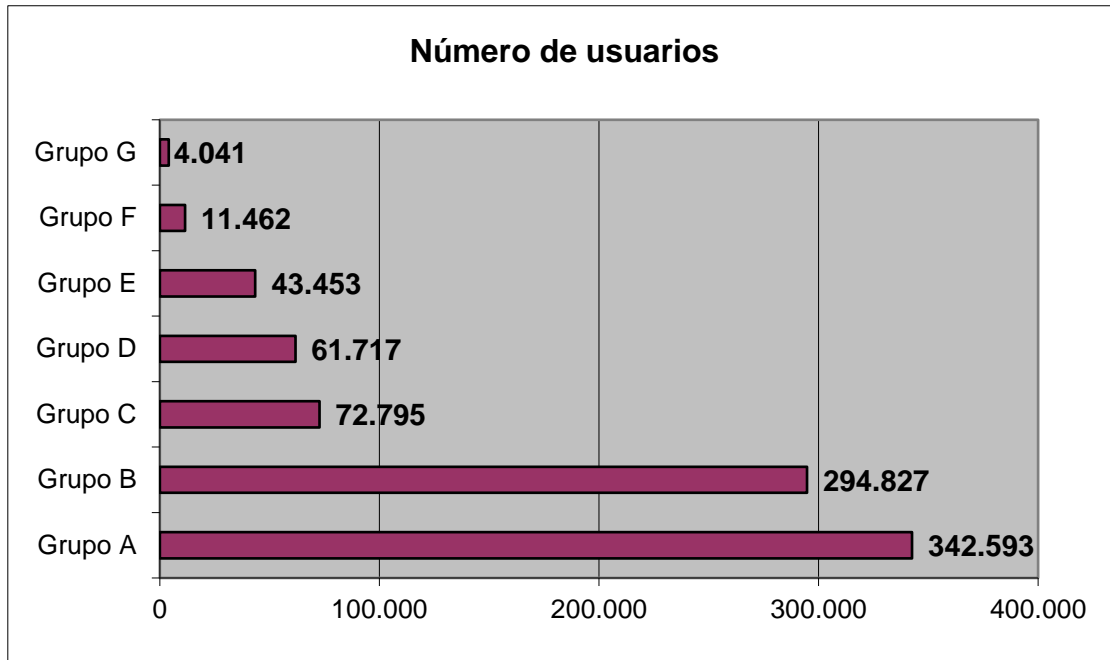


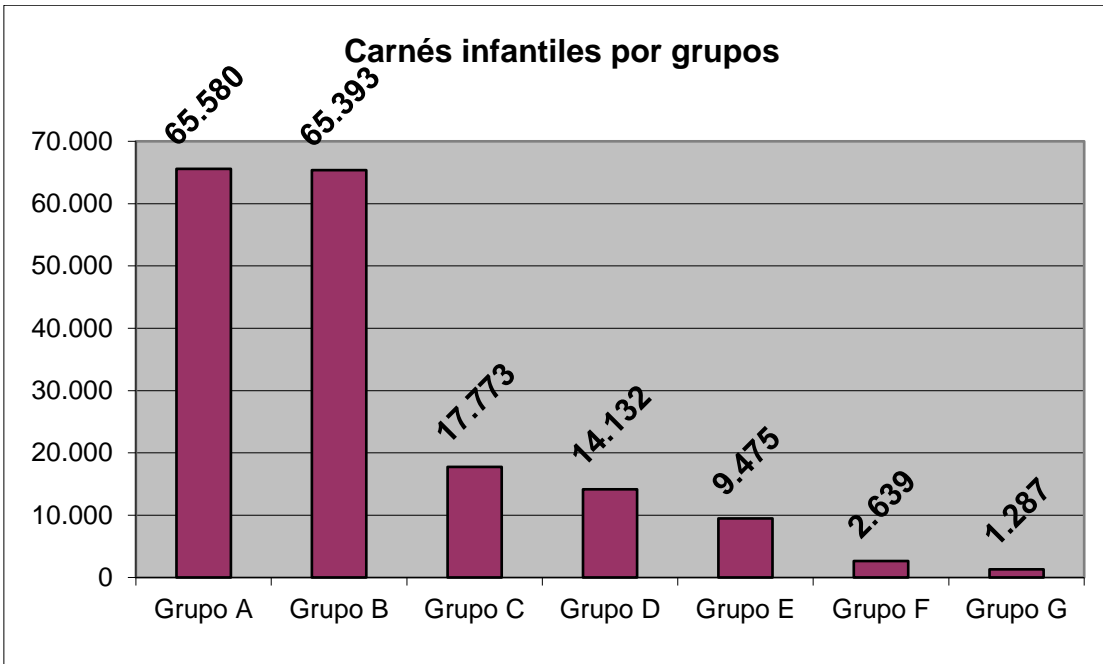
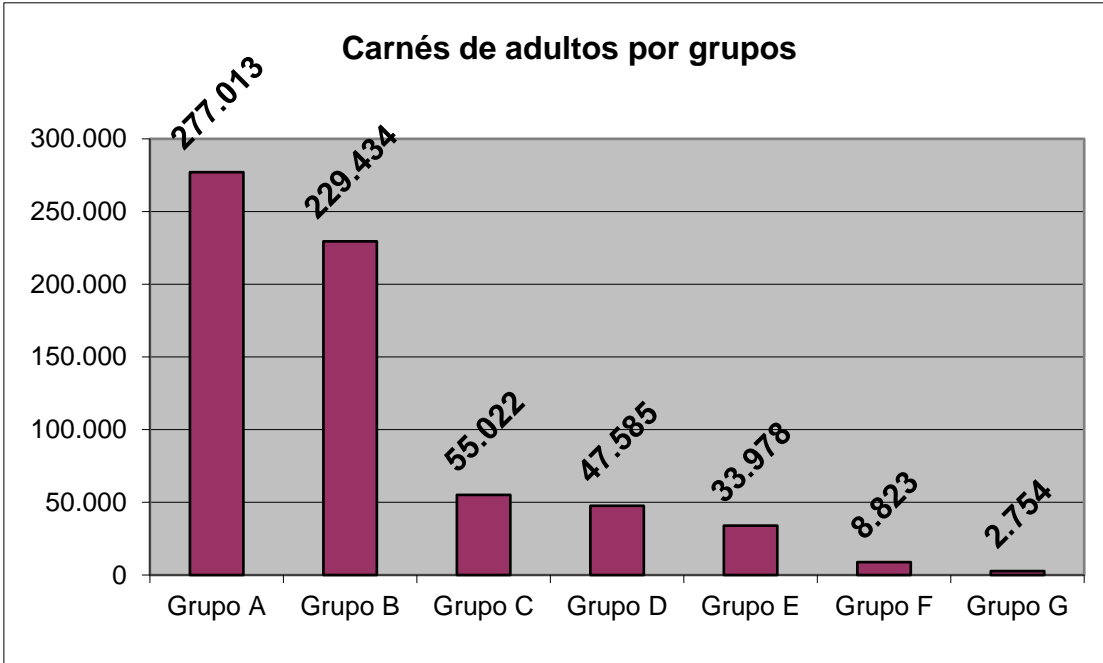
**Distribución préstamos  
GRUPO G**



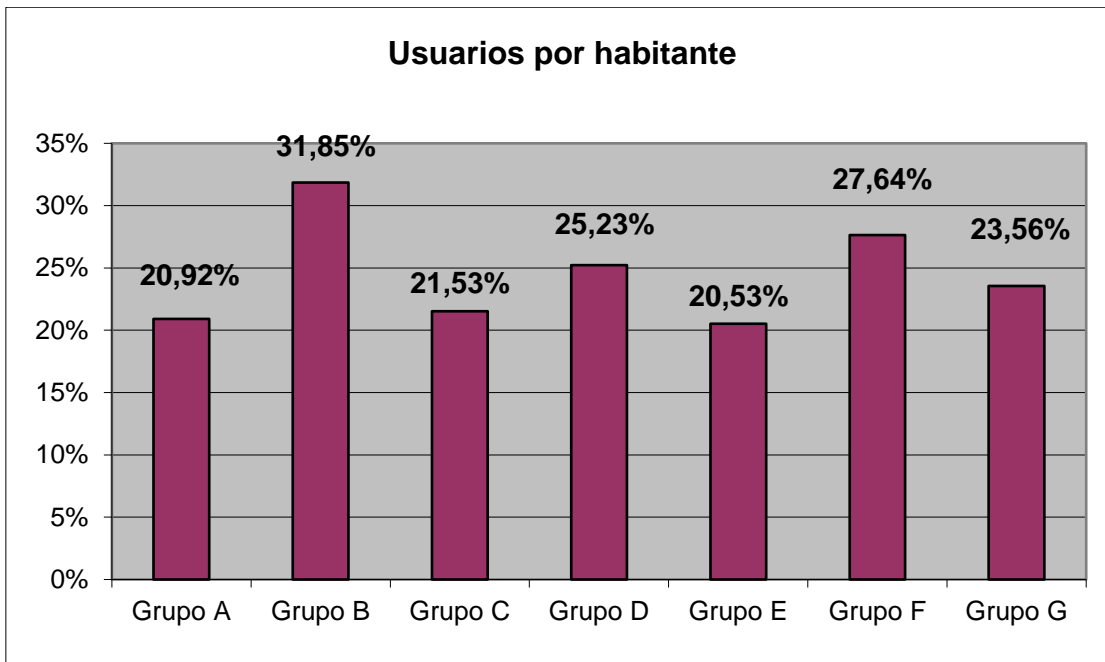
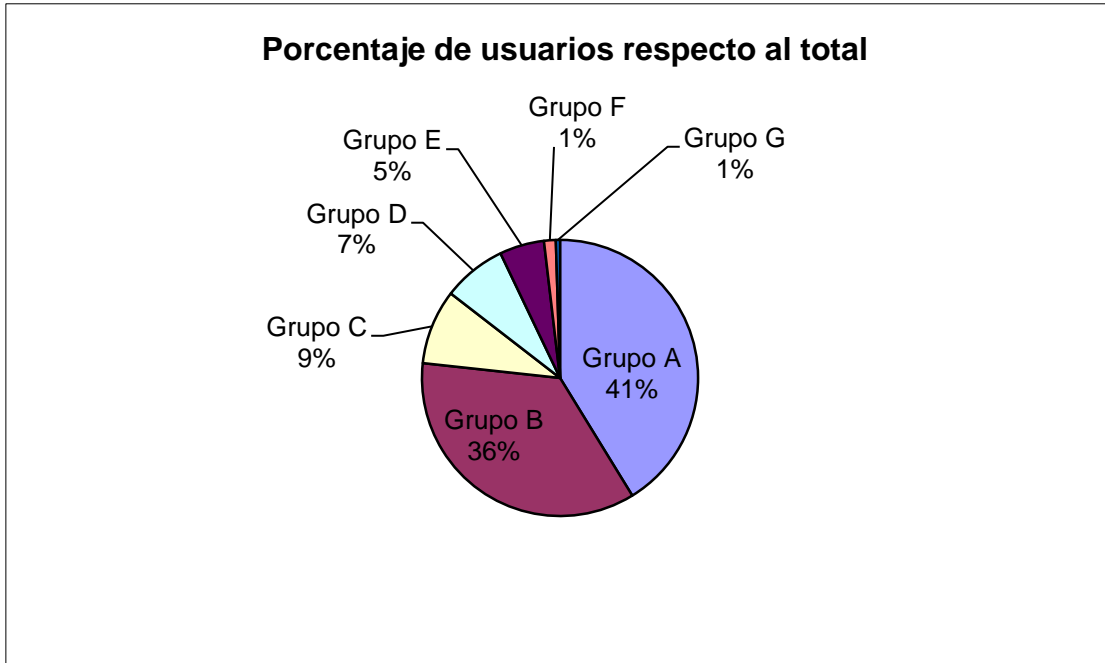
## USUARIOS

GRUPOS	Nº de habitantes	CARNÉS			Carnés por habitante
		Adultos	Infantil	Total	
Grupo A	1.637.927	277.013	65.580	342.593	20,92%
Grupo B	925.633	229.434	65.393	294.827	31,85%
Grupo C	338.086	55.022	17.773	72.795	21,53%
Grupo D	244.654	47.585	14.132	61.717	25,23%
Grupo E	211.618	33.978	9.475	43.453	20,53%
Grupo F	41.475	8.823	2.639	11.462	27,64%
Grupo G	17.153	2.754	1.287	4.041	23,56%
<b>TOTAL</b>	<b>3.416.546</b>	<b>654.609</b>	<b>176.279</b>	<b>830.888</b>	<b>24,32%</b>

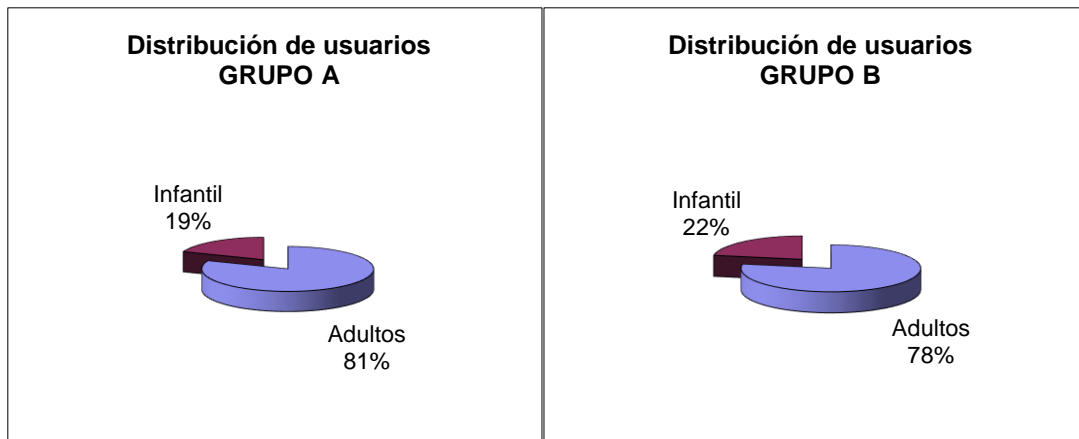
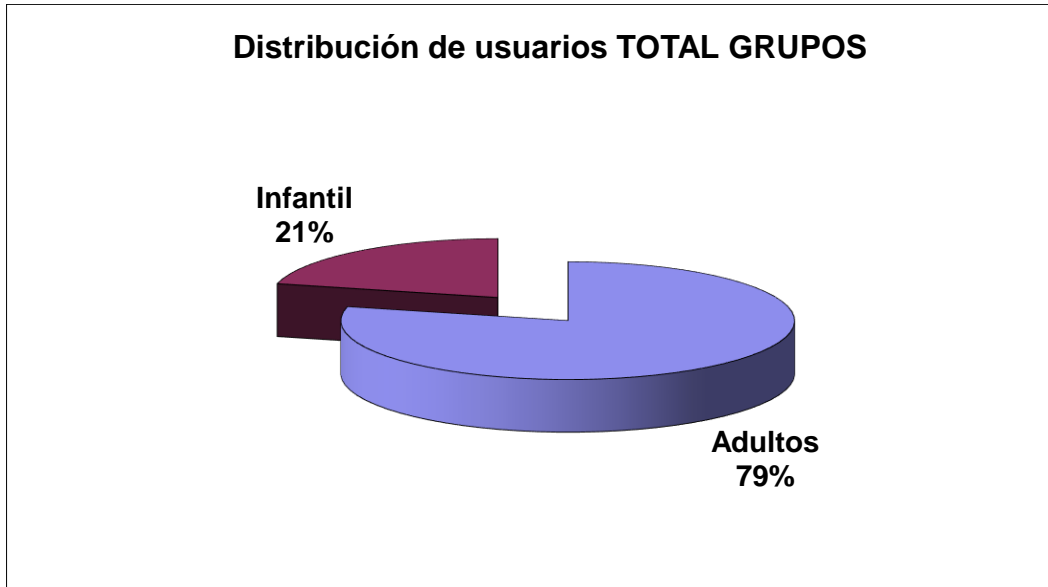


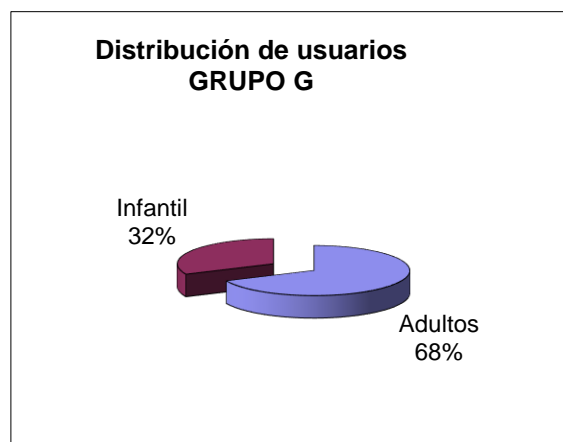
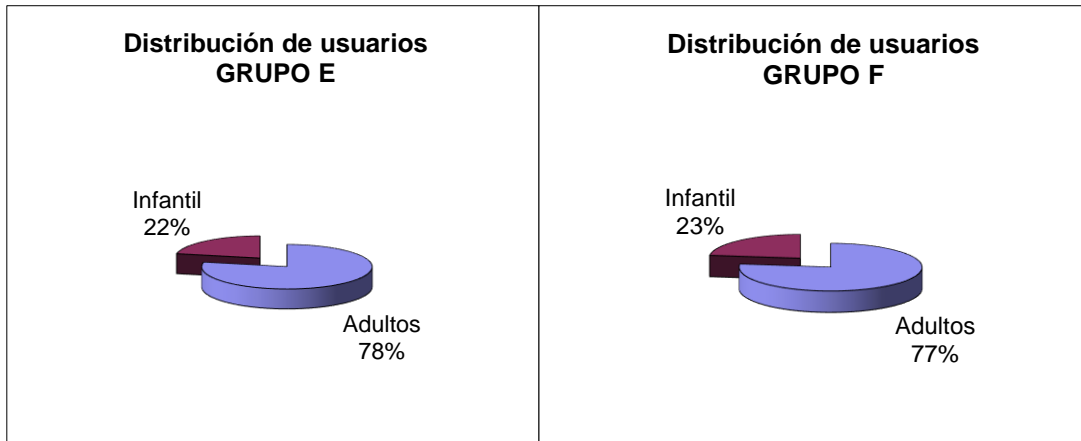
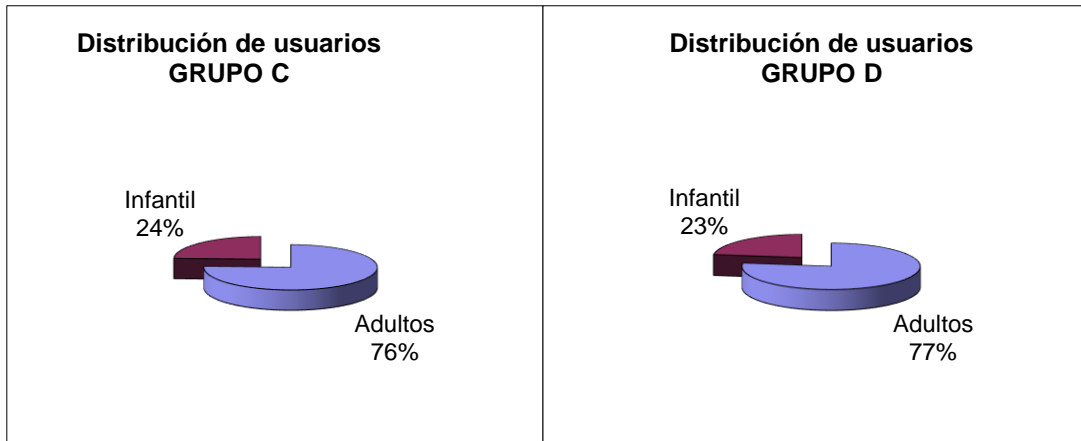






## DISTRIBUCIÓN USUARIOS ADULTO/INFANTIL

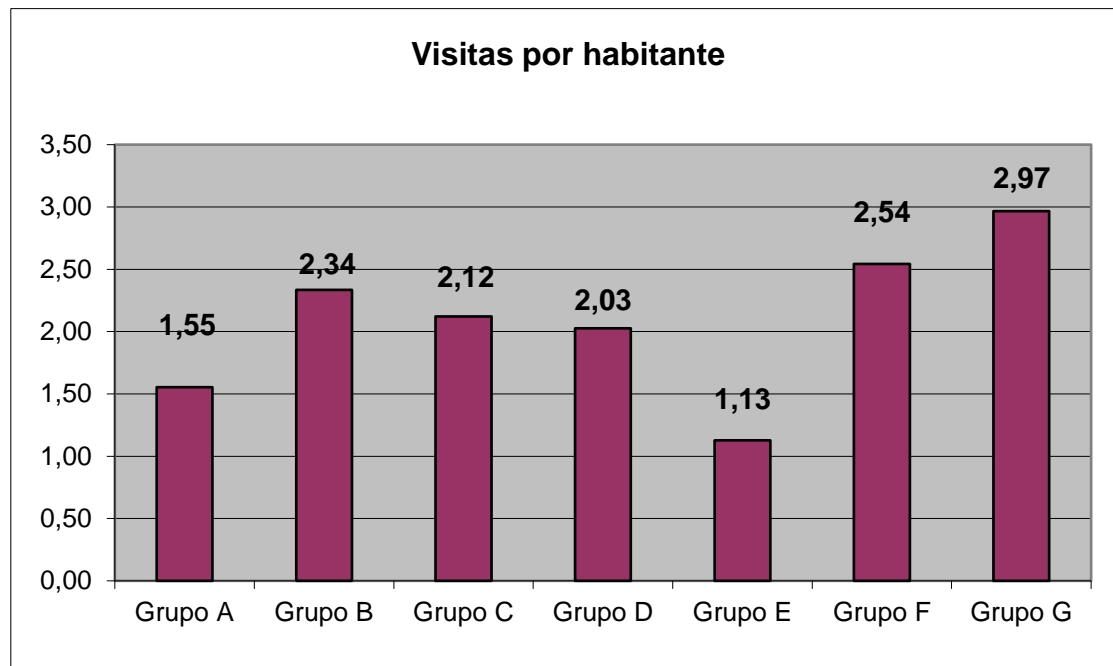
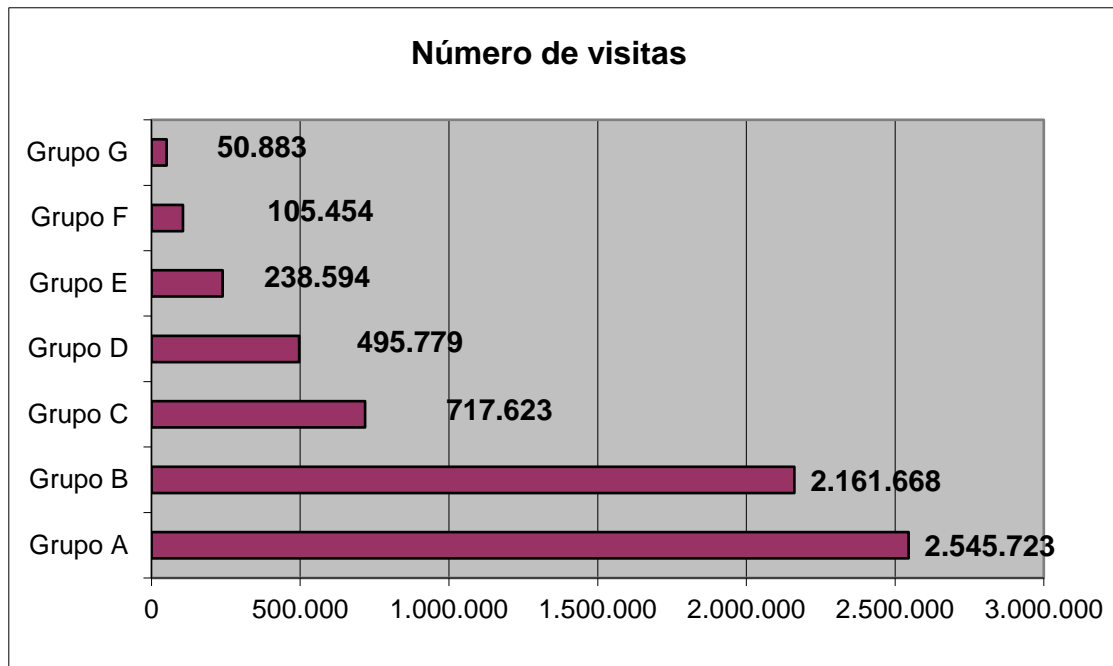




## VISITAS

Se consideran visitantes a las “personas que acuden a la biblioteca a utilizar cualquiera de sus servicios o participar en cualquiera de sus actividades: estudio de los propios libros o apuntes, consulta de las obras de la biblioteca, consulta de catálogos, préstamo, información, actividades culturales, etc.”

<b>GRUPOS</b>	<b>Nº de habitantes</b>	<b>Visitas</b>	<b>Visitas por habitante</b>
<b>Grupo A</b>	1.637.927	2.545.723	1,55
<b>Grupo B</b>	925.633	2.161.668	2,34
<b>Grupo C</b>	338.086	717.623	2,12
<b>Grupo D</b>	244.654	495.779	2,03
<b>Grupo E</b>	211.618	238.594	1,13
<b>Grupo F</b>	41.475	105.454	2,54
<b>Grupo G</b>	17.153	50.883	2,97
<b>TOTAL</b>	<b>3.416.546</b>	<b>6.315.724</b>	<b>1,85</b>



## ACTIVIDADES

En este apartado se contabilizan las actividades normalmente de carácter literario, cultural o educativo, organizadas por la biblioteca: sobre literatura y poesía, música y danza, teatro, conferencias, cursos, talleres, seminarios, etc. exposiciones, proyecciones y audiciones, etc.

<b>GRUPOS</b>	<b>Nº de habitantes</b>	<b>Nº de actividades</b>	<b>Actividades por cada 1.000 habitantes</b>
<b>Grupo A</b>	1.637.927	4.050	2,47
<b>Grupo B</b>	925.633	3.479	3,76
<b>Grupo C</b>	338.086	1.104	3,27
<b>Grupo D</b>	244.654	1.482	6,06
<b>Grupo E</b>	211.618	1.867	8,82
<b>Grupo F</b>	41.475	593	14,30
<b>Grupo G</b>	17.153	668	38,94
<b>TOTAL</b>	<b>3.416.546</b>	<b>13.243</b>	<b>3,88</b>

