



BIBLIOTECAS MUNICIPALES DE MADRID 2021

Datos de infraestructura, fondos, funcionamiento y personal de las bibliotecas municipales ubicadas en la Comunidad de Madrid.

Municipios organizados según grupos de población.

Fuente: Directorio de Bibliotecas de la Comunidad de Madrid a fecha 31 de diciembre de 2021

Comunidad de Madrid
Consejería de Cultura y Turismo
Subdirección General del Libro
Unidad de Coordinación Técnica

SUMARIO	Página
Introducción	4
Municipios agrupados en función del número de habitantes	5
PUNTOS DE SERVICIO	6
Municipios / Puntos de servicio	7
Puntos de servicio por municipio	7
Habitantes por punto de servicio	8
SUPERFICIE	9-10
Porcentaje de superficie respecto al total	10
Superficie por 1.000 habitantes	11
PERSONAL	12-14
Personal por 1.000 habitantes	14
Distribución del personal por categorías profesionales	15-18
FONDOS	19
Número de volúmenes	20
Porcentaje de fondos respecto al total	20
Volúmenes por habitante	21
Distribución de fondos por soporte	22-25
PRÉSTAMOS	26
Número de préstamos	26
Préstamos de adultos por grupos	27
Préstamos infantiles por grupos	27
Porcentaje de préstamos respecto al total	28
Préstamos por habitante	28
Distribución de préstamos por grupo de edad (adulto/infantil)	39-30
USUARIOS	31
Número de usuarios	31
Carnés de adultos por grupos	32
Carnés infantiles por grupos	32
Porcentaje de usuarios respecto al total	33
Usuarios por habitante	33

Distribución de usuarios por grupo de edad (adulto/infantil)	34-35
VISITAS	36
Número de visitas	37
Visitas por habitante	37
ACTIVIDADES	38
Número de actividades	39
Actividades por cada 1.000 habitantes	39

INTRODUCCIÓN

Los datos estadísticos que aquí se presentan proporcionan información sobre la infraestructura (puntos de servicio, superficie y fondos), el funcionamiento de los servicios (préstamo, usuarios, visitas y actividades realizadas) y el personal de las bibliotecas municipales de la Comunidad de Madrid.

Para el estudio, se han agrupado demográficamente los municipios, de modo que puedan establecerse medias para tales grupos con el objetivo de poder evaluar mediante comparación entre municipios que prestan servicio a un grupo poblacional similar. Si bien el criterio demográfico no es el único a tener en cuenta a la hora de establecer comparativa, es necesariamente el punto de partida.

Se excluye la Biblioteca del Centro Comarcal de Humanidades “Cardenal Gonzaga”. Sierra Norte, situado en La Cabrera debido a su carácter comarcal. Asimismo se excluyen las bibliotecas municipales de la capital, ya que, siguiendo el criterio de agrupación poblacional, formarían un grupo en sí mismas, eliminando así la posibilidad de comparación.

Los datos son obtenidos del Directorio de Bibliotecas de la Comunidad de Madrid, herramienta que recopila la información y datos estadísticos que las bibliotecas de la región aportan, coordinadas por la Subdirección General del Libro. Se exceptúa el dato de población, que se obtiene de las últimas cifras oficiales resultantes de la revisión del padrón municipal publicadas Instituto Nacional de Estadística, en este caso a 1 de enero de 2021.

Las definiciones citadas han sido tomadas de *Estadísticas de Bibliotecas 2008: metodología*, publicado por el Instituto Nacional de Estadística, y accesible en la siguiente dirección: <http://www.ine.es/daco/daco42/cultocio/metobibli2008.pdf>

MUNICIPIOS AGRUPADOS EN FUNCIÓN DEL NÚMERO DE HABITANTES

GRUPO A. - Municipios de más de 100.000 habitantes

Alcalá de Henares, Alcobendas, Alcorcón, Fuenlabrada, Getafe, Leganés, Móstoles, Parla, Torrejón de Ardoz

GRUPO B. - Municipios entre 50.000 y 100.000 habitantes

Aranjuez, Arganda del Rey, Boadilla del Monte, Collado Villalba, Colmenar Viejo, Coslada, Majadahonda, Pinto, Pozuelo de Alarcón, Rivas-Vaciamadrid, Las Rozas, San Sebastián de los Reyes, Valdemoro

GRUPO C. – Municipios entre 20.000 y 50.000 habitantes

Algete, Arroyomolinos, Ciempozuelos, Galapagar, Mejorada del Campo, Navalcarnero, Paracuellos de Jarama, San Fernando de Henares, Torreldones, Tres Cantos, Villanueva de la Cañada, Villaviciosa de Odón

GRUPO D. – Municipios entre 10.000 y 20.000 habitantes

Alpedrete, Brunete, Daganzo, El Escorial, Griñón, Guadarrama, Humanes de Madrid, Meco, Moralzarzal, San Agustín de Guadalix, San Lorenzo de El Escorial, San Martín de la Vega, Valdemorillo, Velilla de San Antonio, Villalbilla, Villanueva del Pardillo

GRUPO E. – Municipios entre 5.000 y 10.000 habitantes

El Álamo, Becerril de la Sierra, El Boalo, Camarma de Esteruelas, Campo Real, Cercedilla, Chinchón, Cobeña, Collado Mediano, Colmenar de Oreja, Colmenarejo, Cubas de la Sagra, Fuente el Saz de Jarama, Guadalix de la Sierra, Hoyo de Manzanares, Loeches, Manzanares el Real, Miraflores de la Sierra, El Molar, Moraleja de Enmedio, Morata de Tajuña, Pedrezuela, San Martín de Valdeiglesias, Sevilla la Nueva, Soto del Real, Torrejón de la Calzada, Torres de la Alameda, Villa del Prado, Villarejo de Salván

GRUPO F. – Municipios entre 3.000 y 5.000 habitantes

Ajalvir, Cadalso de los Vidrios, Los Molinos, Navacerrada, Robledo de Chavela, Talamanca del Jarama, Torrejón de Velasco, Torrelaguna, Valdilecha, Villaconejos.

GRUPO G. – Municipios menores de 3.000 habitantes

Buitrago del Lozoya, Bustarviejo, Chapinería, Colmenar del Arroyo, Fuentidueña de Tajo, Rascafría, Tiernes, Torremocha de Jarama

PUNTOS DE SERVICIO

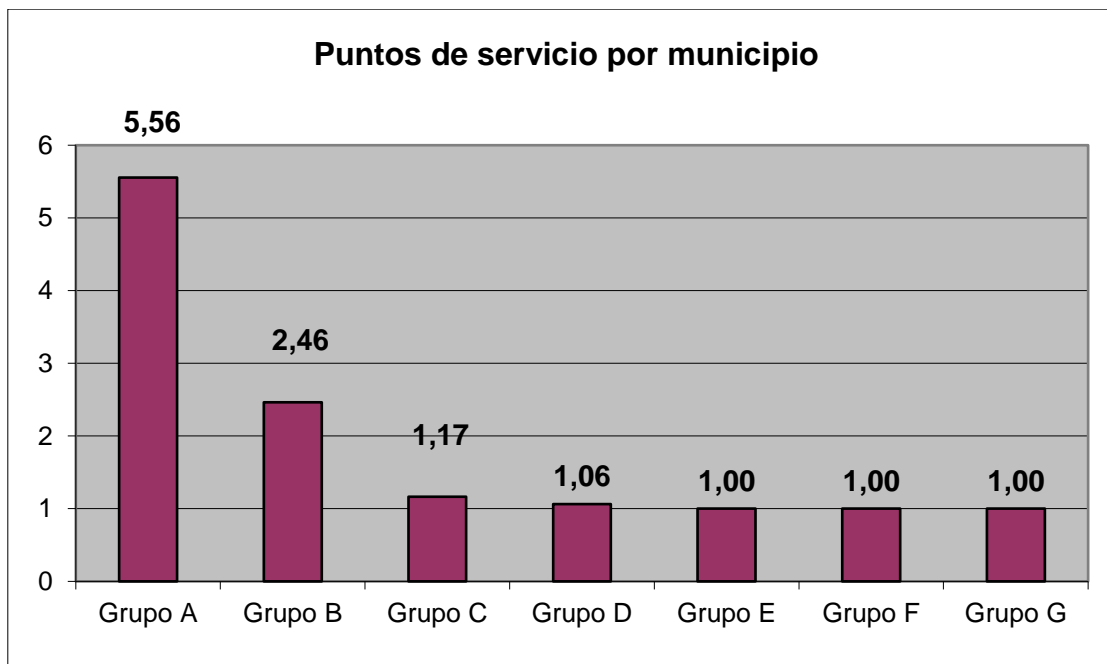
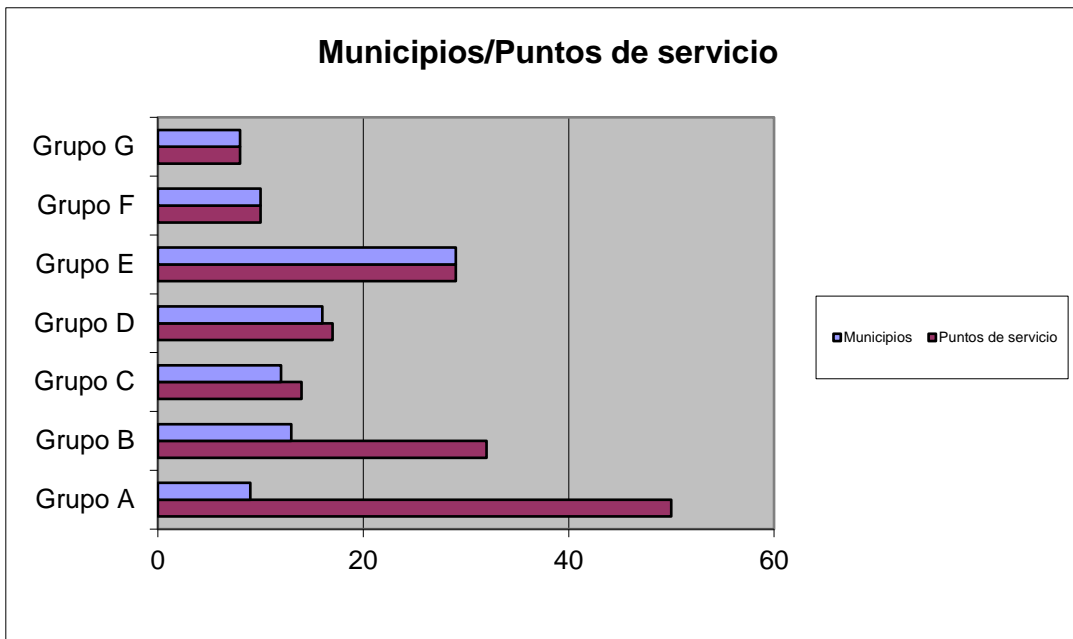
La Ley Reguladora de Bases del Régimen Local establece que los municipios con más de 5.000 habitantes han de prestar el servicio de biblioteca pública. [Ley 7/1985, de 2 de abril, Reguladora de las Bases del Régimen Local (BOE 03/03/1985). Art. 26]

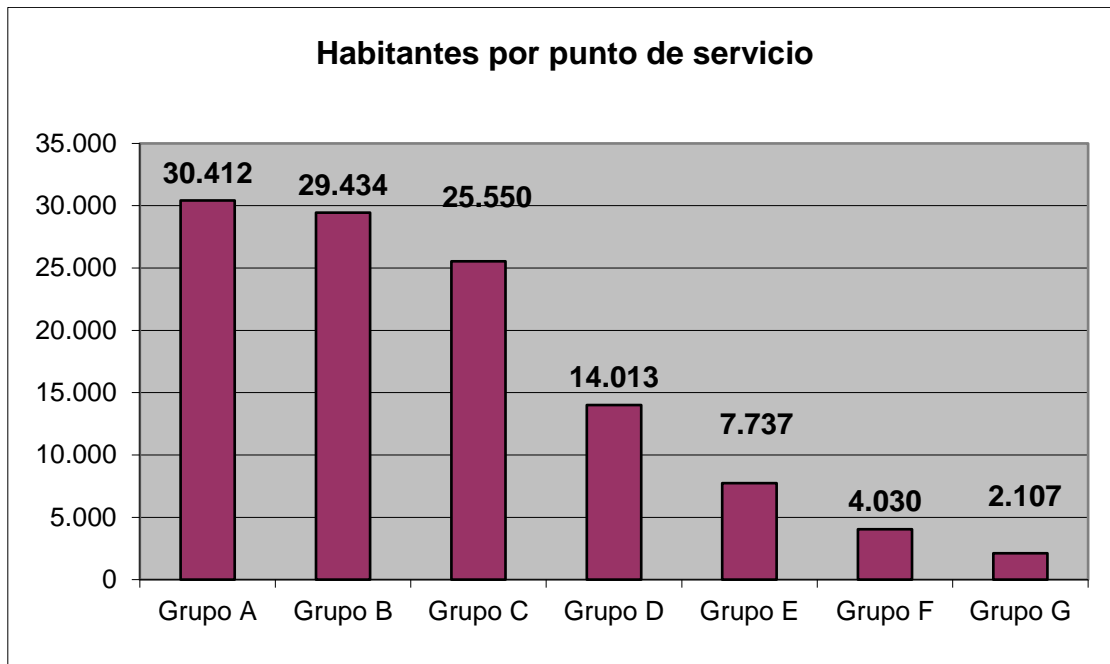
Partiendo de este marco general, en los municipios de menor población, lógicamente, el indicador “puntos de servicio por municipio” es 1, aumentando de forma proporcional a la población

En los municipios de mayor población, los servicios bibliotecarios son atendidos por varias bibliotecas que funcionan como una red, atendiendo a una mayor cantidad de ciudadanos, de acuerdo con la densidad de población, si bien este indicador (habitantes por punto de servicio), debe ponerse en relación con la superficie de los mismos. Además, los servicios de extensión bibliotecaria, y especialmente el servicio de bibliobús, apoyan los servicios bibliotecarios estables y prestan servicio a municipios escasamente poblados y sin biblioteca.

PUNTOS DE SERVICIO

GRUPOS	Nº municipios	Nº puntos de servicio	Ptos. de serv. por municipio	Habitantes	Hbtes. por pto. de serv.
Grupo A	9	50	5,56	1.520.577	30.412
Grupo B	13	32	2,46	941.890	29.434
Grupo C	12	14	1,17	357.694	25.550
Grupo D	16	17	1,06	238.217	14.013
Grupo E	29	29	1,00	224.376	7.737
Grupo F	10	10	1,00	40.298	4.030
Grupo G	8	8	1,00	16.852	2.107
TOTAL	97	160	1,65	3.339.904	20.874





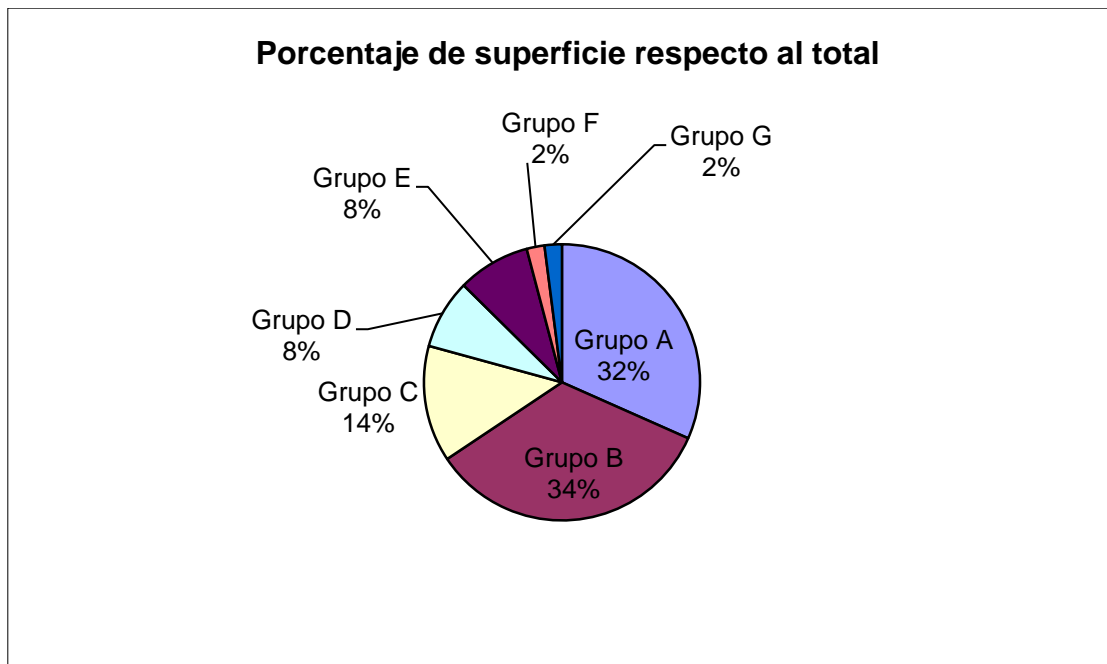
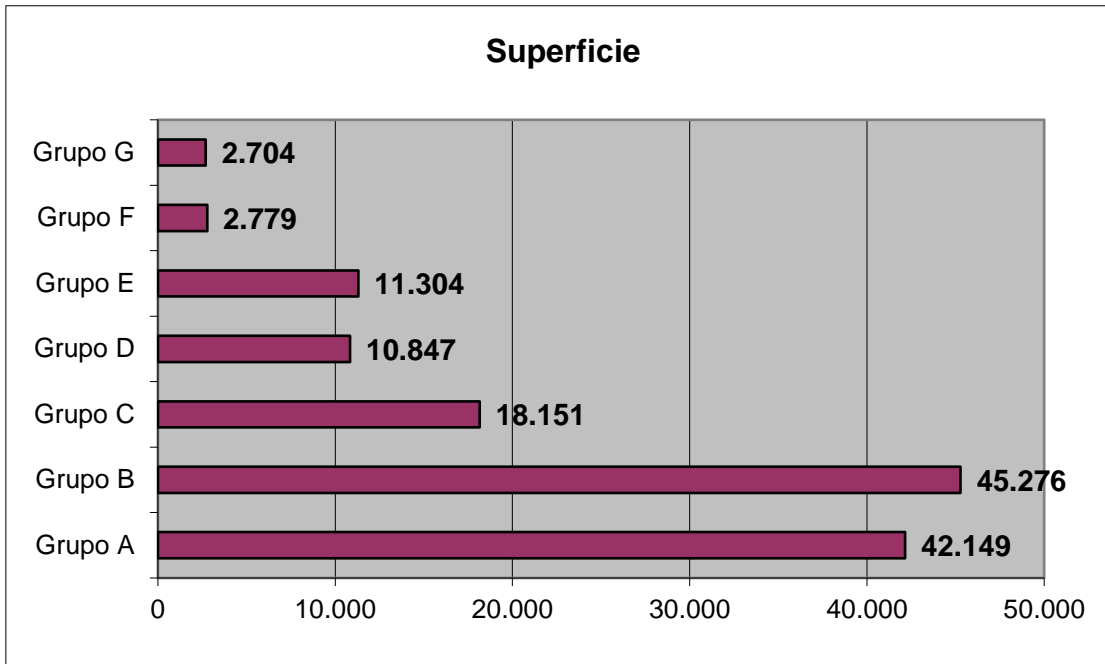
SUPERFICIE

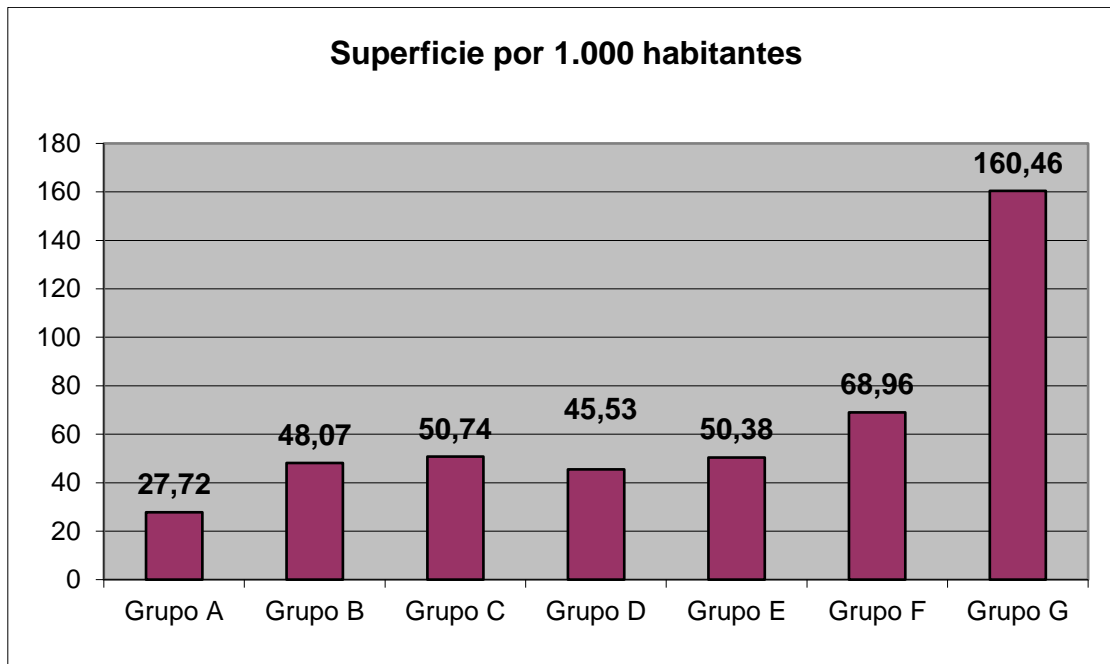
La superficie a la que se refiere este apartado es la superficie útil total del edificio de biblioteca, definida como “el conjunto de todas las áreas de las que consta la biblioteca. En el caso de que comparta el edificio con otra institución o con la institución de la que depende, se indicará únicamente la superficie útil total de la biblioteca”

Como es lógico, el grupo de mayor población es el que cuenta porcentualmente con mayor superficie bibliotecaria; es también el grupo con menos superficie por habitante, puesto que a mayor población, menores son las ratios, como ocurre en el caso de los fondos según las recomendaciones de la IFLA (Federación Internacional de Asociaciones de Bibliotecarios), siendo, en este caso, la densidad demográfica, un factor a poner en relación con este indicador. En general, podemos decir que, a mayor población, bibliotecas más grandes, que atienden a más habitantes, teniendo en cuenta que la estructura de redes implica bibliotecas centrales de mayores dimensiones y sucursales de menor superficie.

SUPERFICIE

GRUPOS	Nº de habitantes	Superficie (m ²)	Superficie por 1000 habitantes
Grupo A	1.520.577	42.149	27,72
Grupo B	941.890	45.276	48,07
Grupo C	357.694	18.151	50,74
Grupo D	238.217	10.847	45,53
Grupo E	224.376	11.304	50,38
Grupo F	40.298	2.779	68,96
Grupo G	16.852	2.704	160,46
TOTAL	3.339.904	133.210	39,88





PERSONAL

El dato que se muestra en este apartado es la equivalencia a dedicación plena del personal incluido en la plantilla de la biblioteca el último día del año de referencia.

La equivalencia a jornada completa siempre es una cifra entre 0 y 1. Una jornada completa se consigna con un 1. Para obtener el valor de las jornadas parciales se dividen las horas semanales contratadas con el trabajador entre las horas semanales de la jornada completa.

En cuanto a las categorías profesionales, el INE considera la siguiente clasificación:

Bibliotecarios profesionales: *Personal al que se le contrata como bibliotecario profesional de acuerdo al título académico Licenciado o Diplomado, exigido para desempeñar funciones de responsabilidad como planificación, organización, administración y evaluación de servicios y sistemas de bibliotecas y de información.*

En el caso del personal dependiente de la Administración Pública, se deben incluir los funcionarios de los Cuerpos especiales de bibliotecarios escala A y B (Facultativos y Ayudantes de bibliotecas), así como el personal laboral de niveles equivalentes.

Auxiliares de biblioteca: *personal al que se le contrata de acuerdo al título académico exigido de Bachiller o equivalente.*

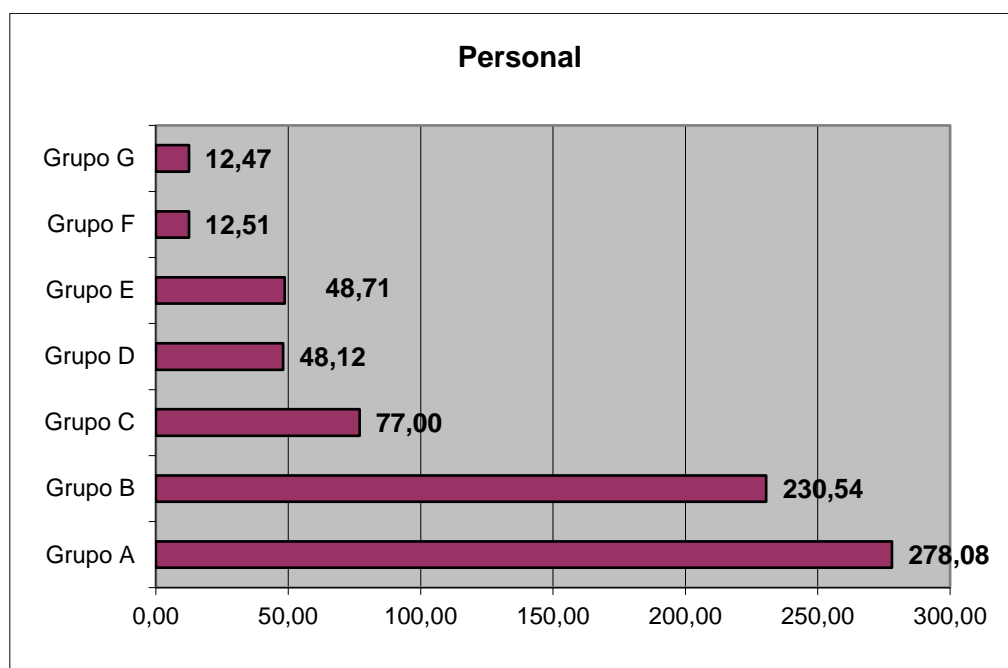
En el caso del personal dependiente de la Administración Pública se deben incluir los funcionarios de los grupos C y D, así como el personal laboral de niveles equivalentes.

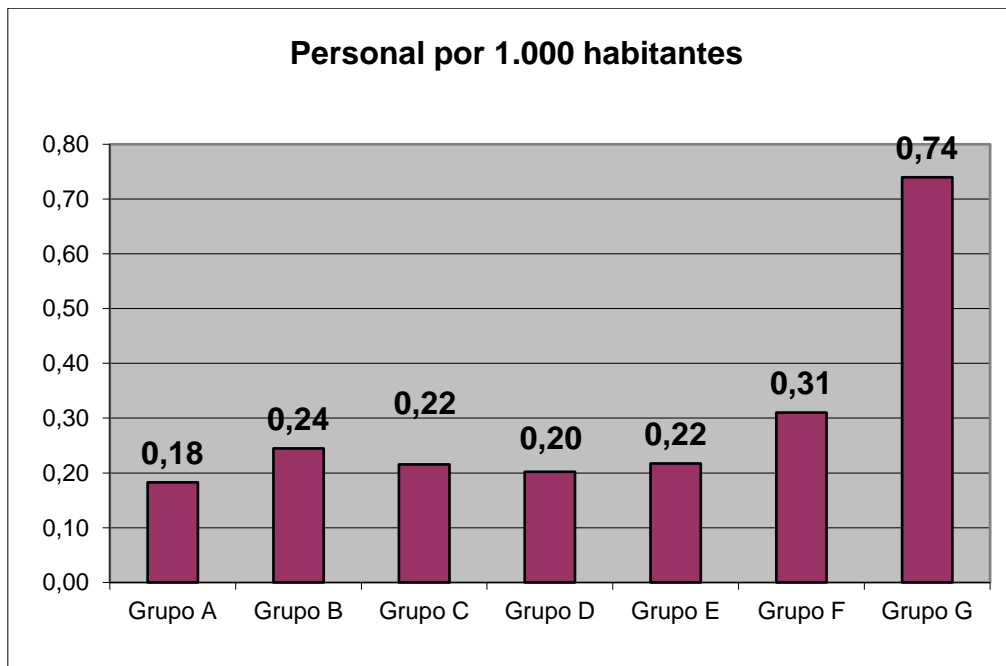
Personal especializado no bibliotecario: *personal incluido en la plantilla de la biblioteca que está especializado en alguna disciplina distinta a la biblioteconomía y documentación, tales como, contabilidad, gestión de personal, tareas administrativas, informática, encuadernación, animación sociocultural, etc.*

Otro personal: personal incluido en la plantilla de la biblioteca que desempeñan tareas para las que no es necesaria conocimientos de biblioteconomía u otra especialización: subalternos, limpiadores, conserjes, vigilantes, personal de cafetería, etc.

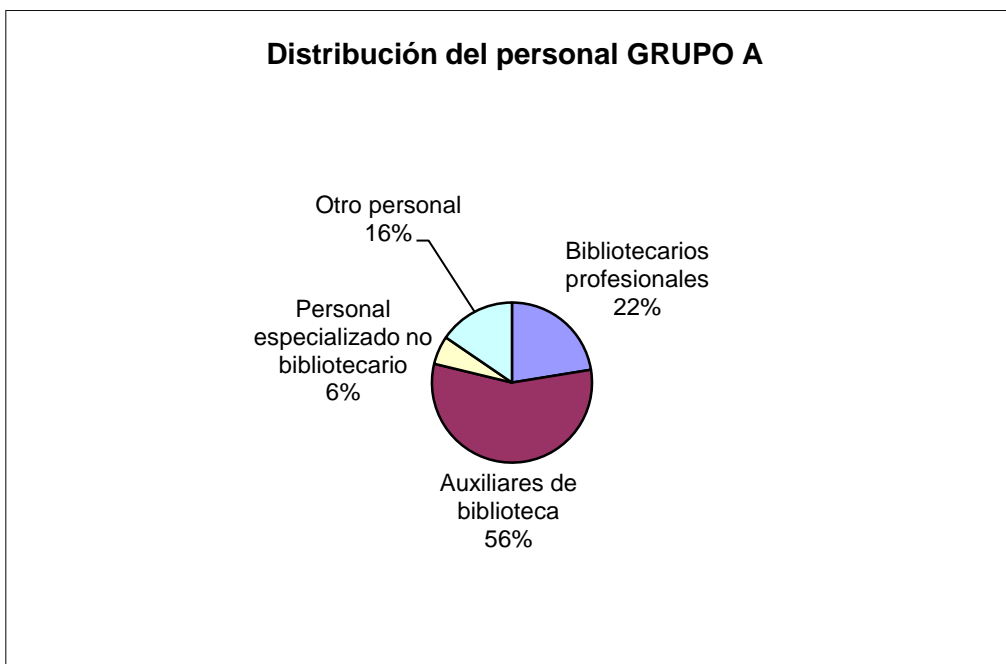
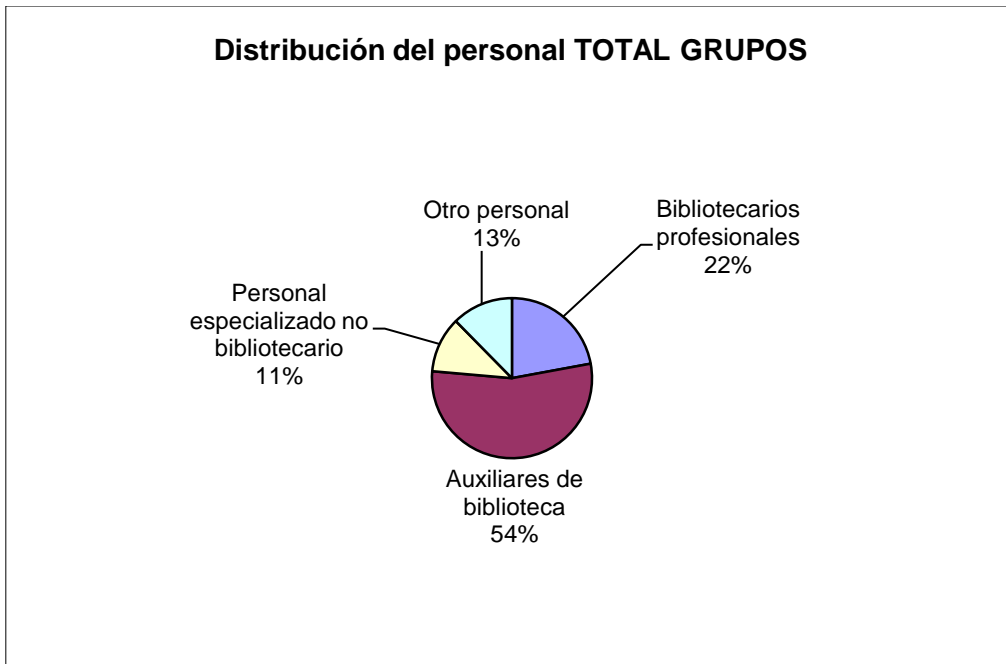
PERSONAL

GRUPOS	Habitantes	Total personal	Bibliotecarios profesionales	Auxiliares de biblioteca	Personal especializado no bibliotecario	Otro personal	Personal por 1.000 habitantes
Grupo A	1.520.577	278,08	62,39	156,69	16,00	43,00	0,18
Grupo B	941.890	230,54	36,77	139,68	38,06	16,03	0,24
Grupo C	357.694	77,00	17,00	42,00	4,00	14,00	0,22
Grupo D	238.217	48,12	10,39	20,28	10,35	7,10	0,20
Grupo E	224.376	48,71	19,63	16,99	6,50	5,59	0,22
Grupo F	40.298	12,51	5,14	3,97	2,60	0,80	0,31
Grupo G	16.852	12,47	5,00	4,50	2,00	0,97	0,74
TOTAL	3.339.904	707,43	156,32	384,11	79,51	87,49	0,21

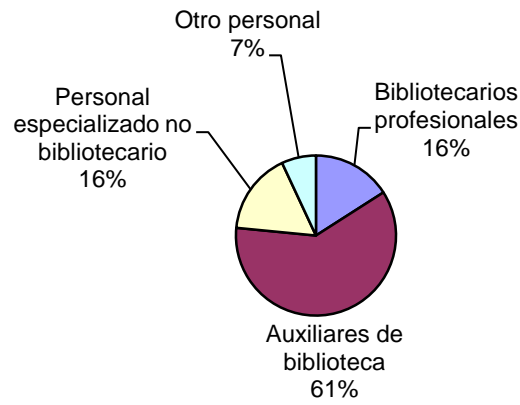




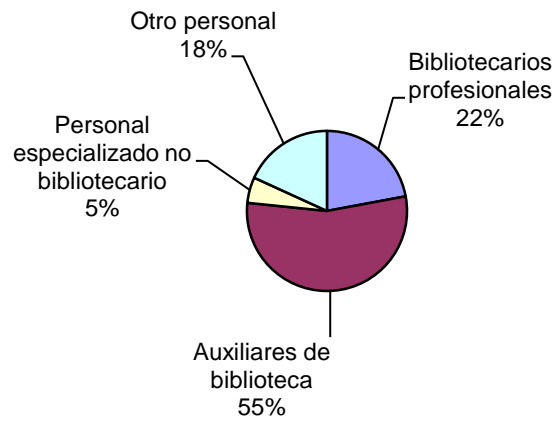
DISTRIBUCIÓN DEL PERSONAL POR CATEGORÍAS PROFESIONALES



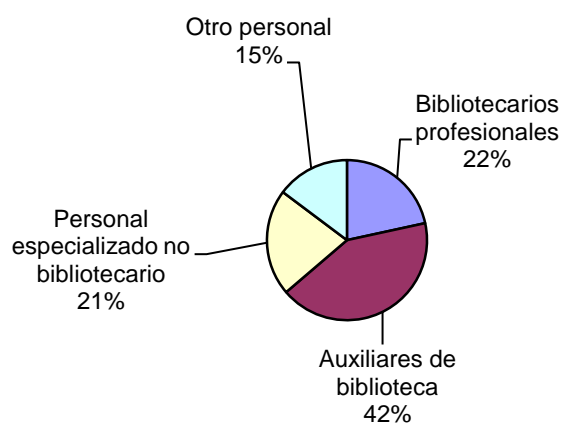
Distribución del personal GRUPO B



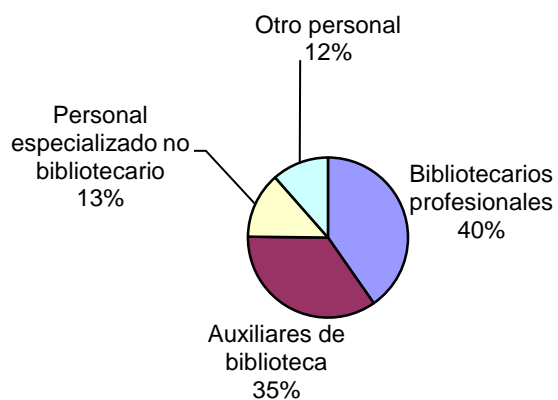
Distribución del personal GRUPO C



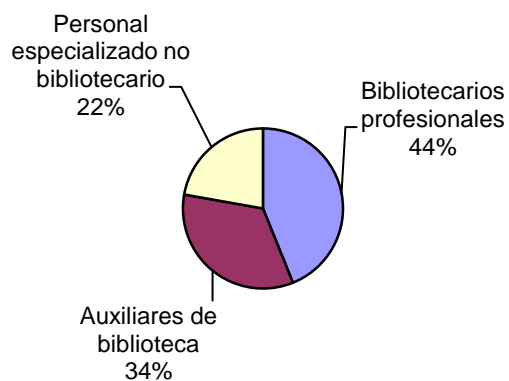
Distribución del personal GRUPO D



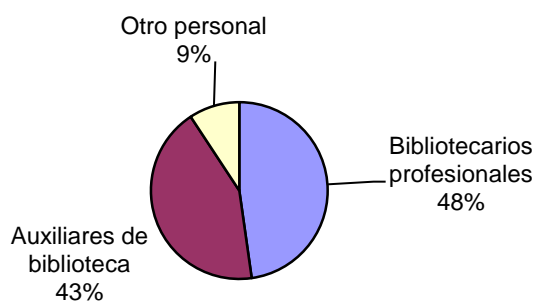
Distribución de personal GRUPO E



Distribución de personal GRUPO F



Distribución de personal GRUPO G



FONDOS

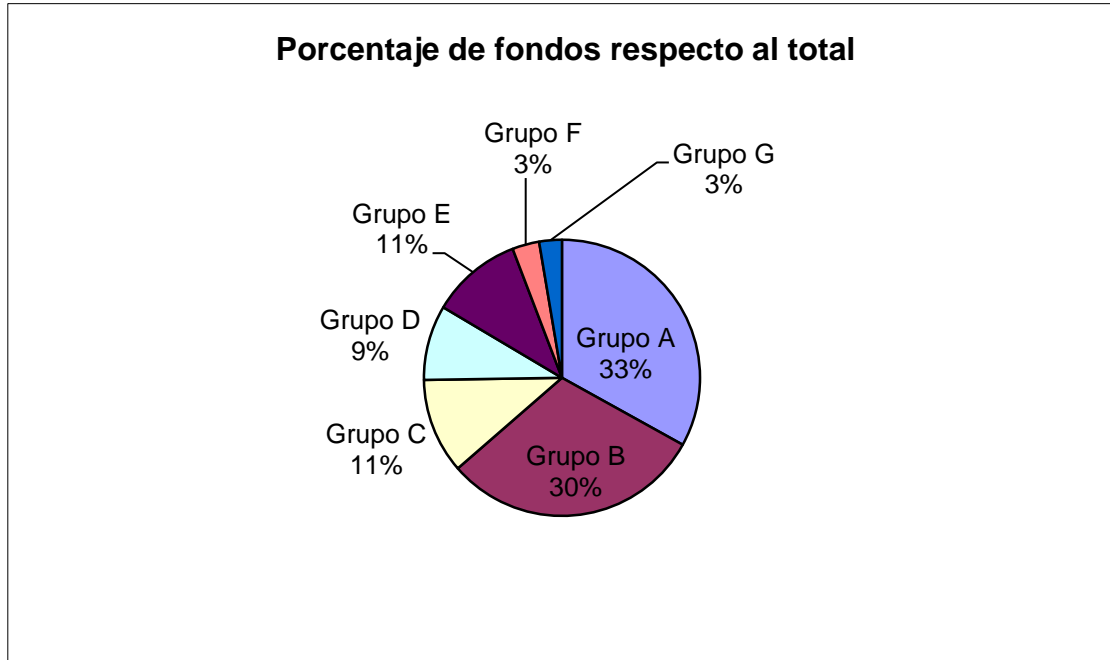
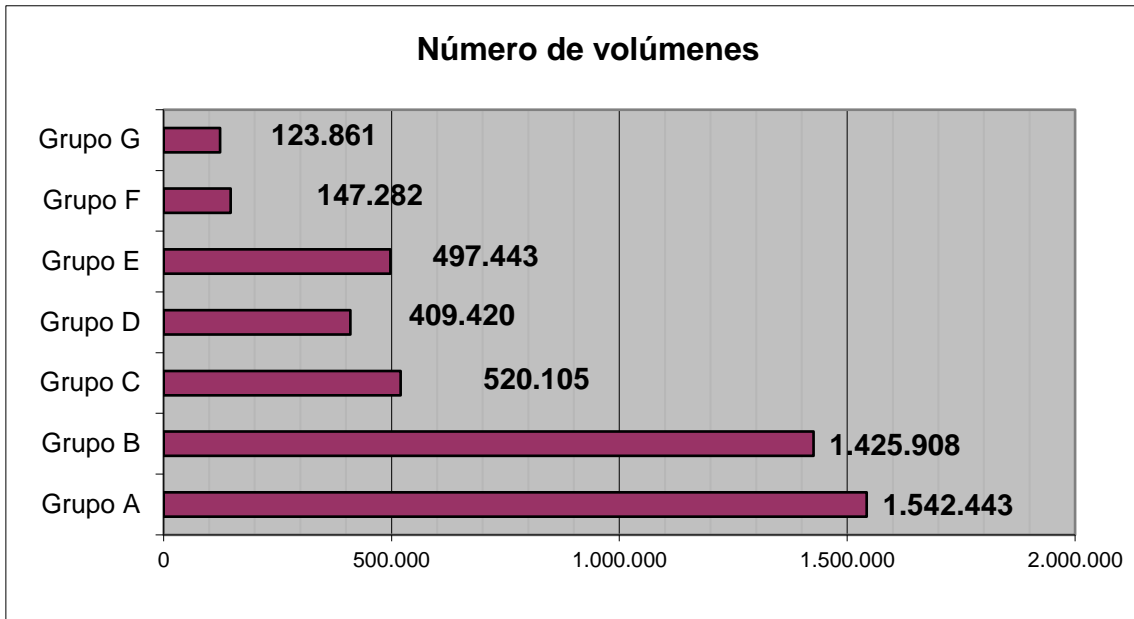
En cuanto al indicador “fondos por habitante”, al igual que ocurre con otros indicadores como “superficie por habitante”, cuanto mayor es la población, menor es la ratio. Por ejemplo, en la Directrices de IFLA/UNESCO, se muestra este cuadro en relación a los índices de adquisición de fondos.

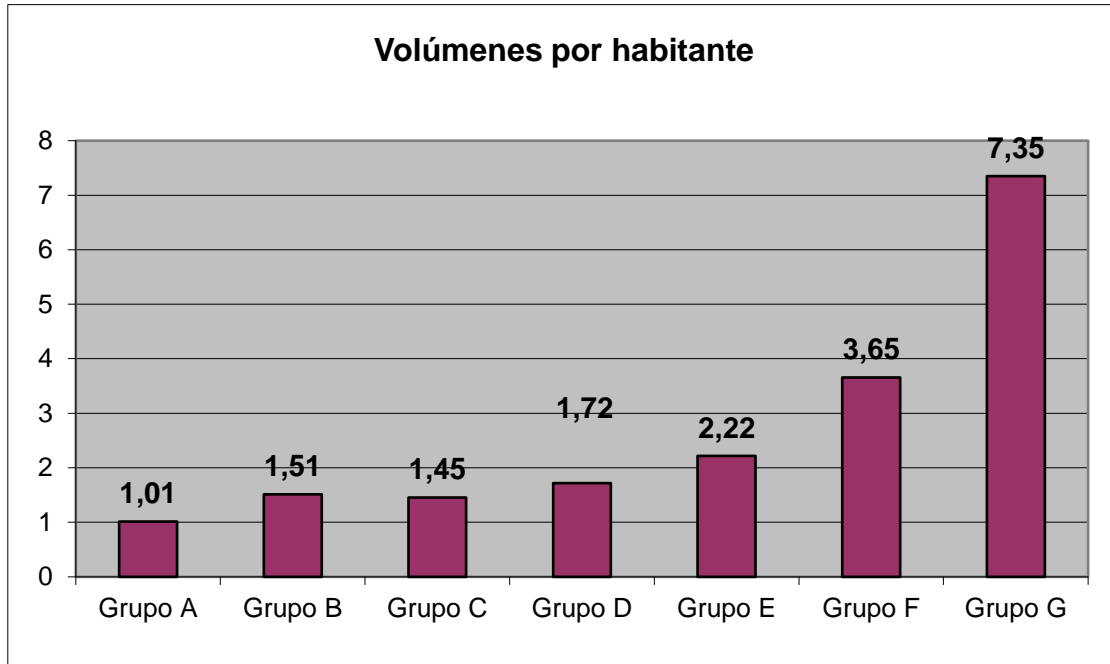
Población (habitantes)	Libros por persona/año	Libros por cada 1.000 habitantes/año
Menos de 25.000	0,25	250
Entre 25.000 y 50.000	0,225	225
Más de 50.000	0,20	200

Se aprecia que cuanto mayor es la población, menor es el índice.

FONDOS

GRUPOS	Nº de habitantes	Fondos	Fondos por habitante
Grupo A	1.520.577	1.542.443	1,01
Grupo B	941.890	1.425.908	1,51
Grupo C	357.694	520.105	1,45
Grupo D	238.217	409.420	1,72
Grupo E	224.376	497.443	2,22
Grupo F	40.298	147.282	3,65
Grupo G	16.852	123.861	7,35
TOTAL	3.339.904	4.666.462	1,40





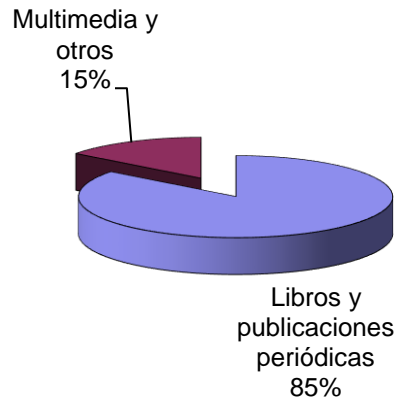
DISTRIBUCIÓN DE FONDOS POR SOPORTE

Los fondos se distribuyen en “libros y publicaciones periódicas” y “multimedia y otros”, que incluyen los documentos sonoros, audiovisuales y electrónicos, cartográficos, música impresa, y cualquier otro documento no librario.

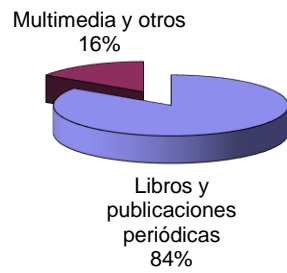
DISTRIBUCIÓN DE FONDOS POR SOPORTE

GRUPOS	Libros y publicaciones periódicas	Multimedia y otros
Grupo A	1.302.120	240.323
Grupo B	1.185.839	240.069
Grupo C	453.302	66.803
Grupo D	356.326	53.094
Grupo E	441.647	55.796
Grupo F	133.304	13.978
Grupo G	111.064	12.797
TOTAL	3.983.602	682.860

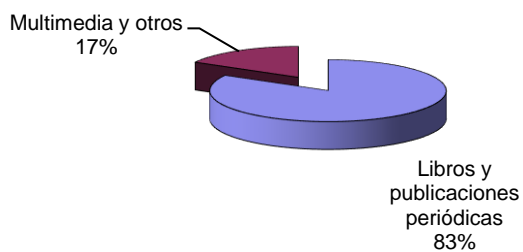
Distribución de fondos TOTAL GRUPOS



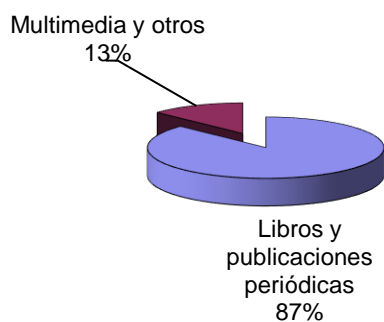
Distribución de fondos GRUPO A



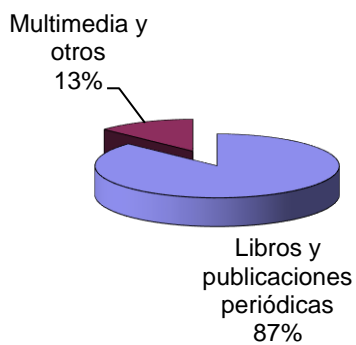
Distribución de fondos GRUPO B



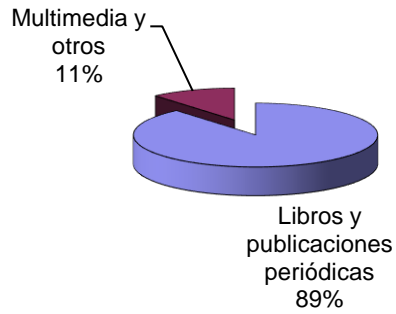
Distribución de fondos GRUPO C



Distribución de fondos GRUPO D



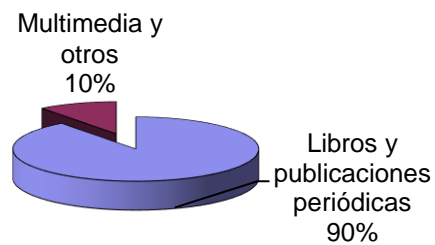
Distribución de fondos GRUPO E



Distribución de fondos GRUPO F

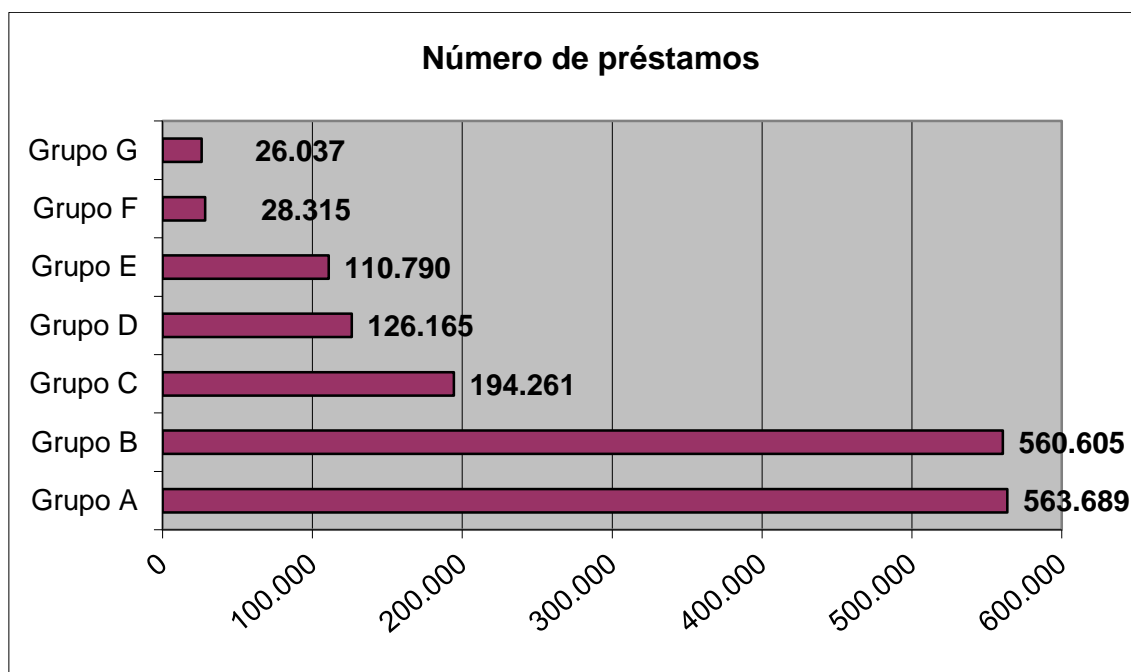


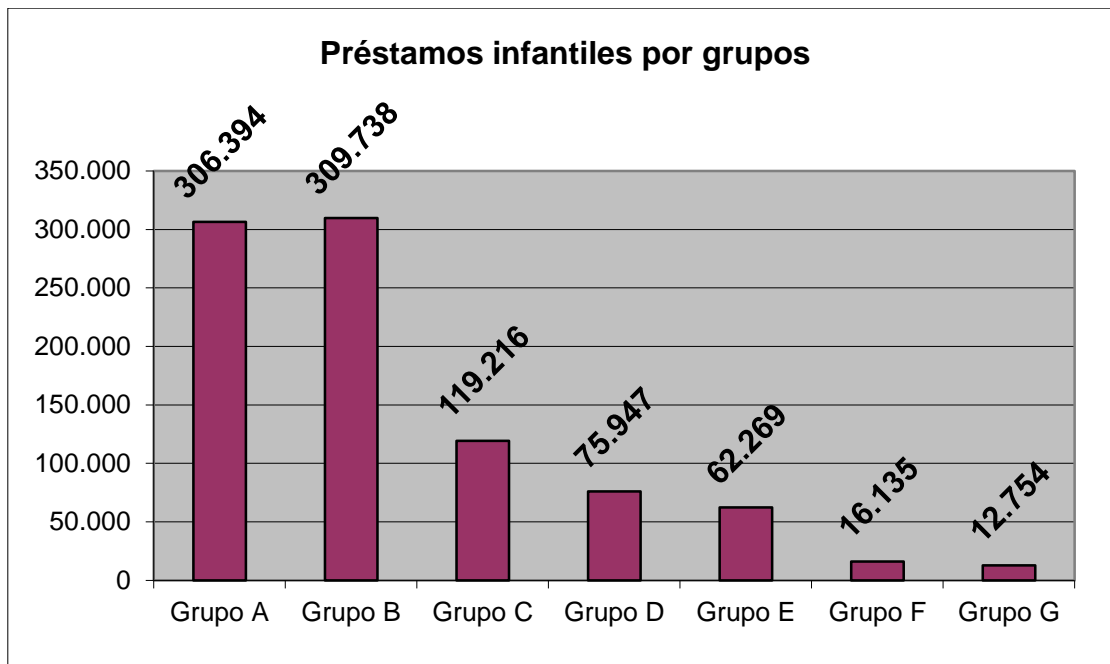
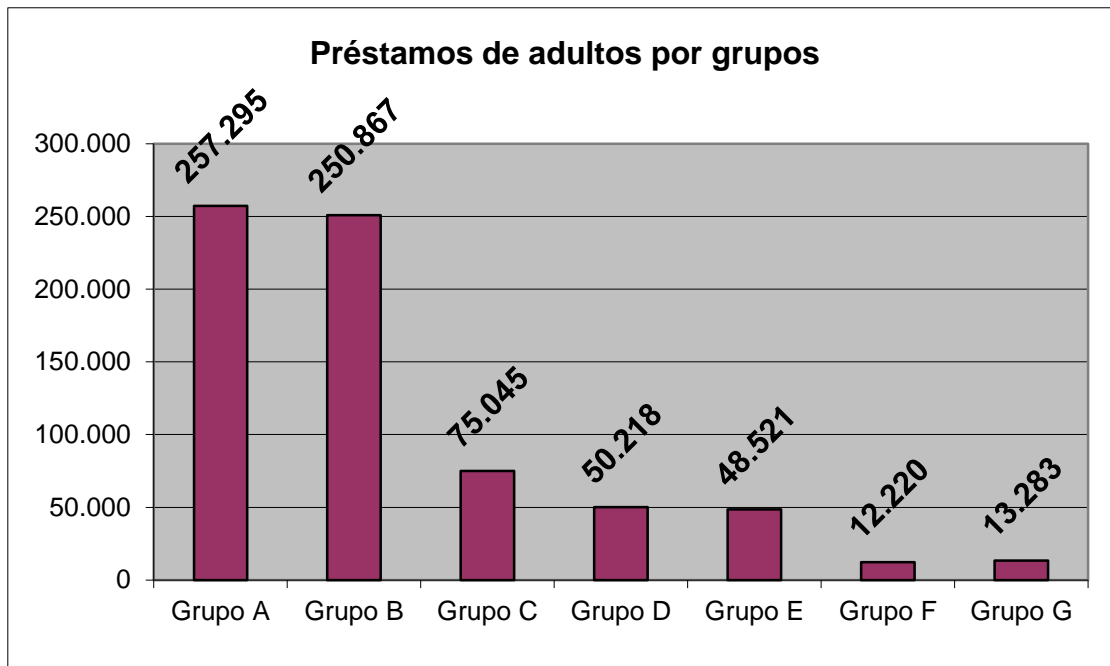
Distribución de fondos GRUPO G

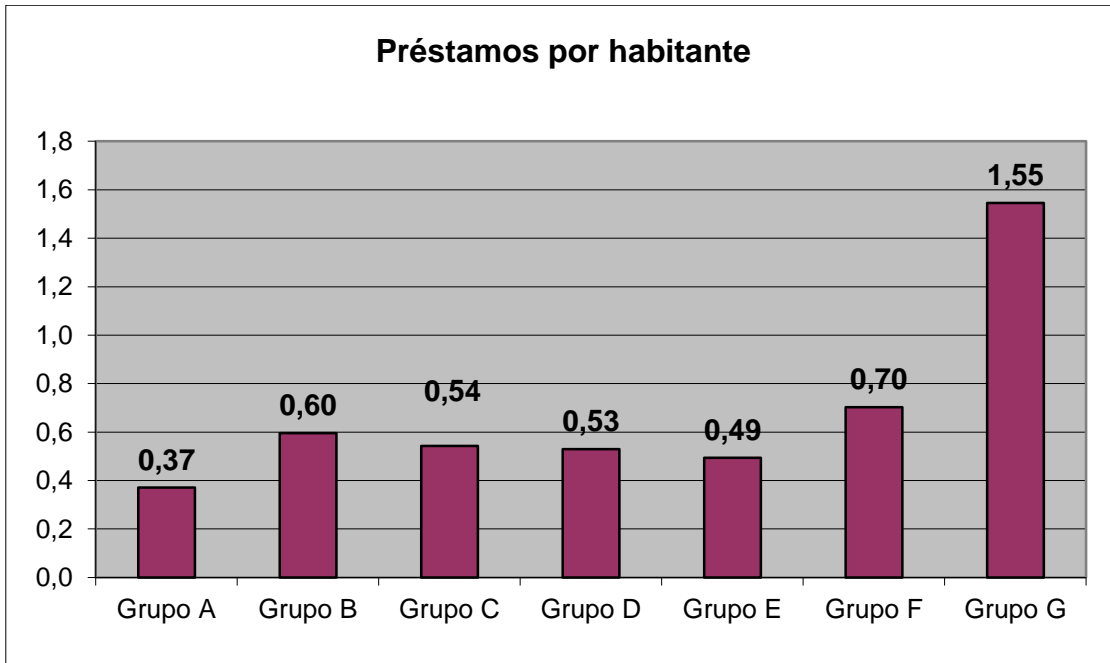
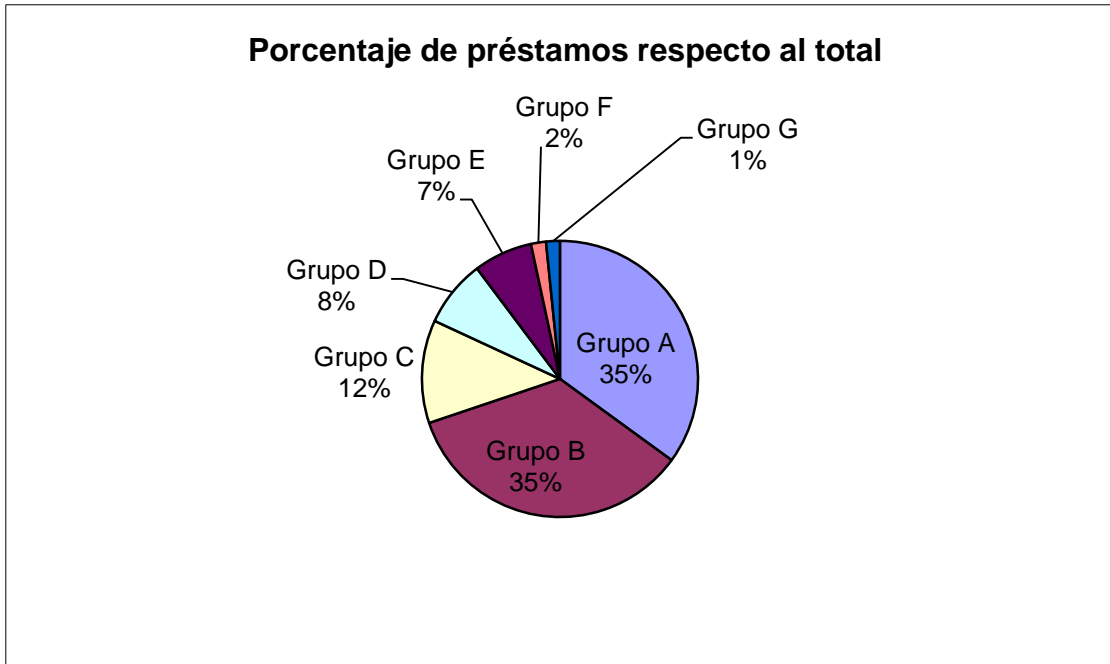


PRÉSTAMOS

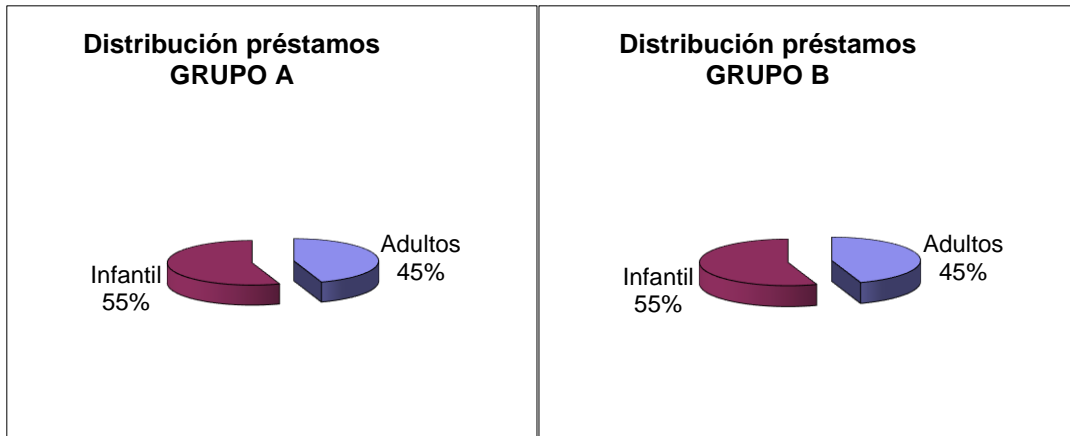
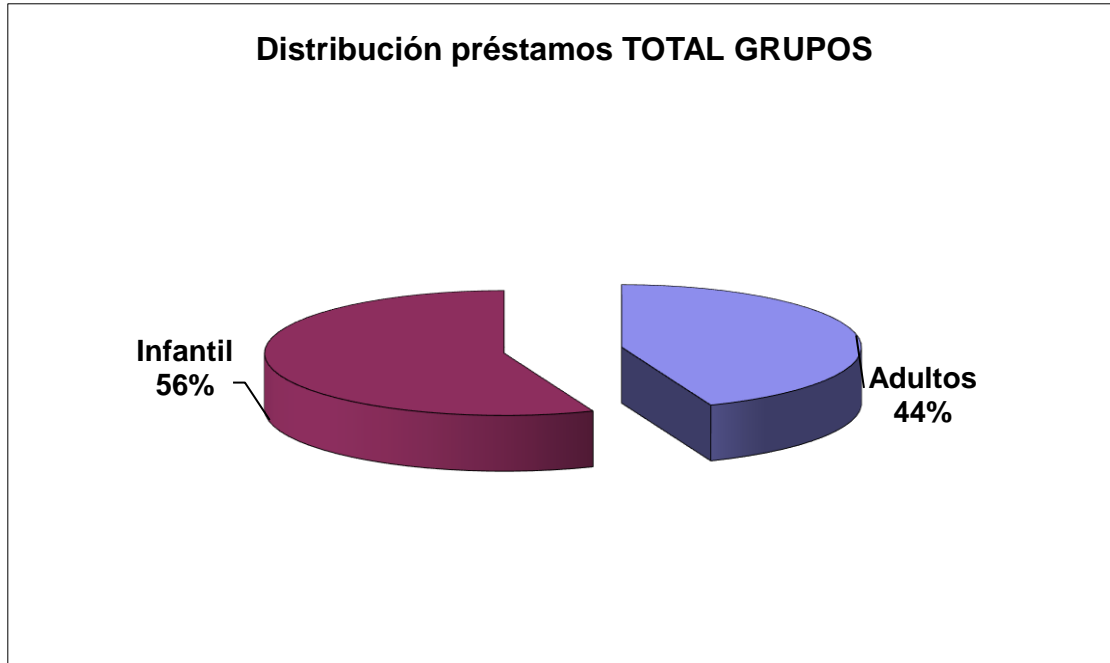
GRUPOS	Nº de habitantes	PRÉSTAMOS			Préstamos por habitante
		Adultos	Infantil	Total	
Grupo A	1.520.577	257.295	306.394	563.689	0,37
Grupo B	941.890	250.867	309.738	560.605	0,60
Grupo C	357.694	75.045	119.216	194.261	0,54
Grupo D	238.217	50.218	75.947	126.165	0,53
Grupo E	224.376	48.521	62.269	110.790	0,49
Grupo F	40.298	12.220	16.135	28.315	0,70
Grupo G	16.852	13.283	12.754	26.037	1,55
TOTAL	3.339.904	707.449	902.453	1.609.862	0,48



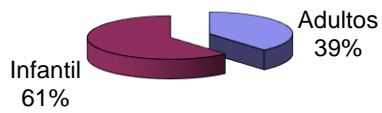




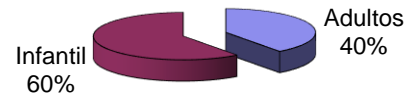
DISTRIBUCIÓN PRÉSTAMOS ADULTO/INFANTIL



**Distribución préstamos
GRUPO C**



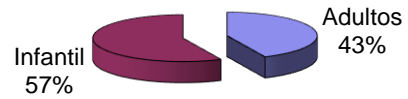
**Distribución préstamos
GRUPO D**



**Distribución préstamos
GRUPO E**



**Distribución préstamos
GRUPO F**

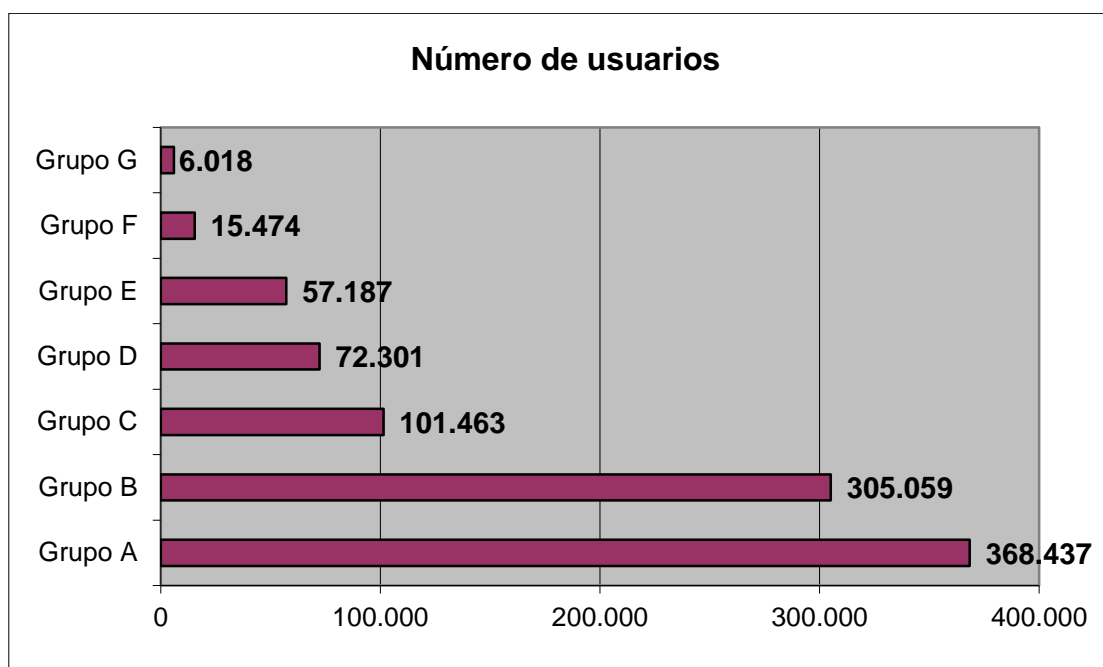


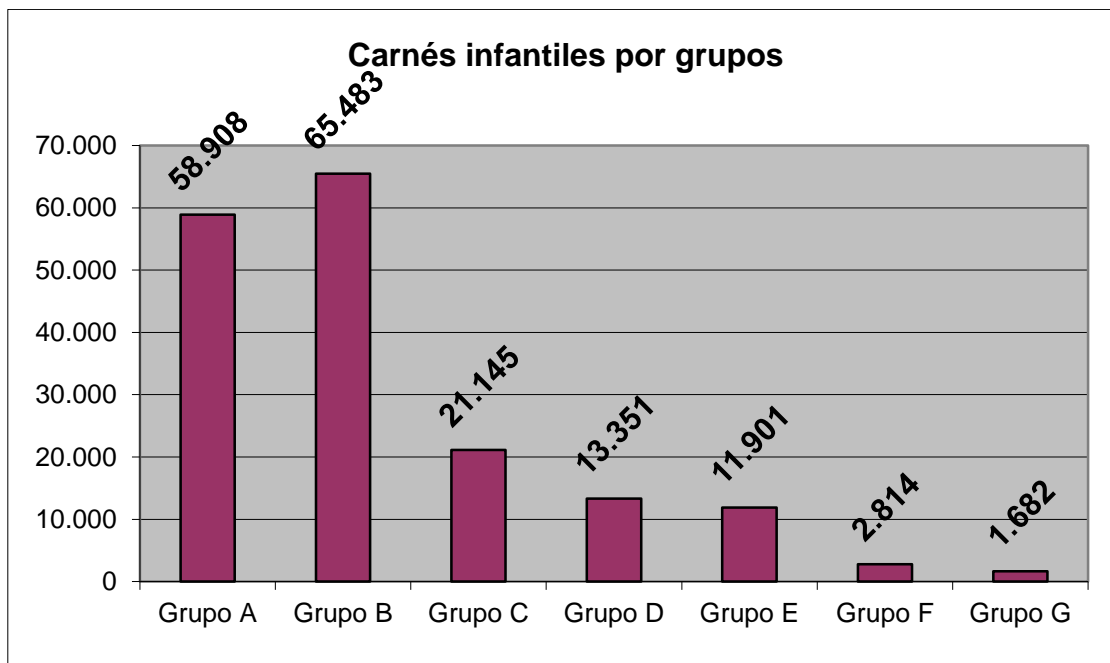
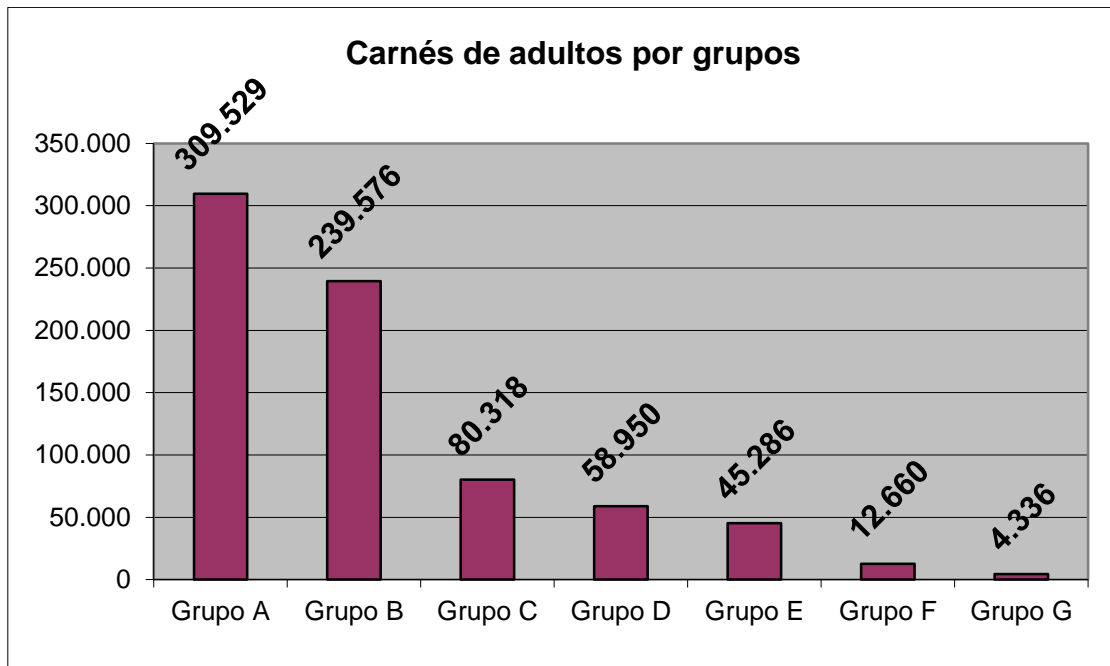
**Distribución préstamos
GRUPO G**

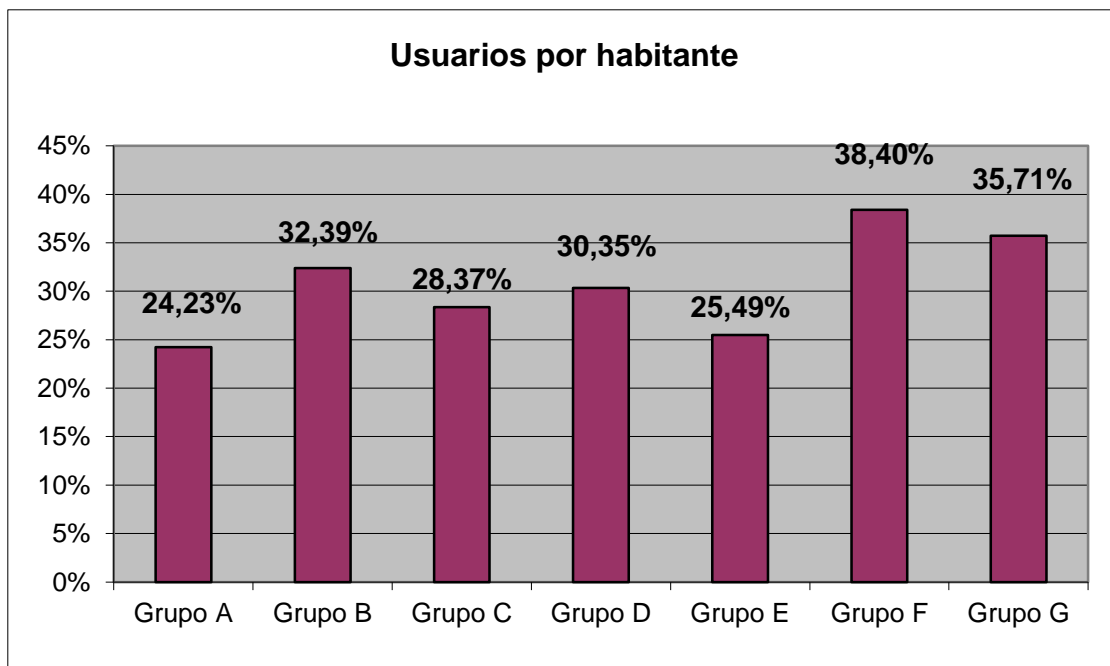
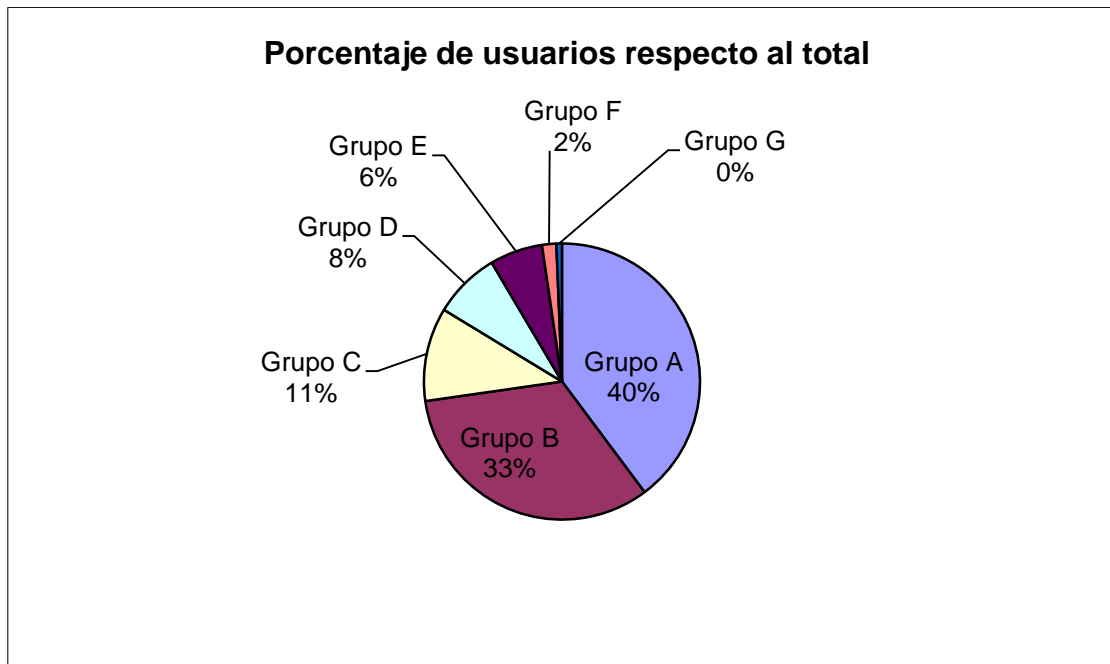


USUARIOS

GRUPOS	Nº de habitantes	CARNÉS			Carnés por habitante
		Adultos	Infantil	Total	
Grupo A	1.520.577	309.529	58.908	368.437	24,23%
Grupo B	941.890	239.576	65.483	305.059	32,39%
Grupo C	357.694	80.318	21.145	101.463	28,37%
Grupo D	238.217	58.950	13.351	72.301	30,35%
Grupo E	224.376	45.286	11.901	57.187	25,49%
Grupo F	40.298	12.660	2.814	15.474	38,40%
Grupo G	16.852	4.336	1.682	6.018	35,71%
TOTAL	3.339.904	750.655	175.284	925.939	27,72%

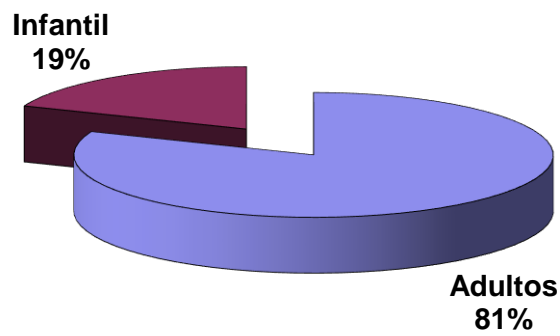




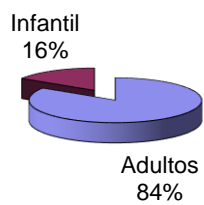


DISTRIBUCIÓN USUARIOS ADULTO/INFANTIL

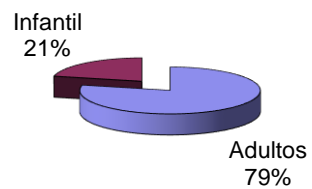
Distribución de usuarios TOTAL GRUPOS

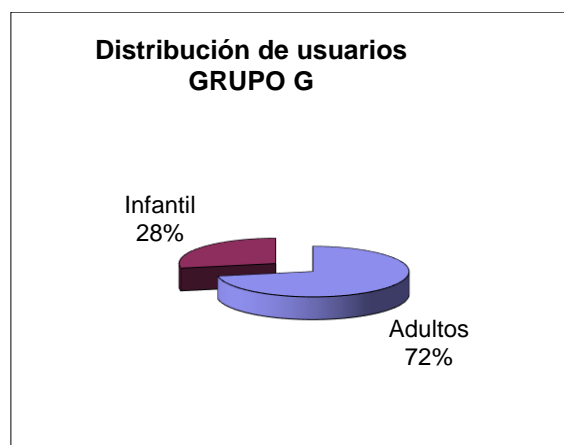
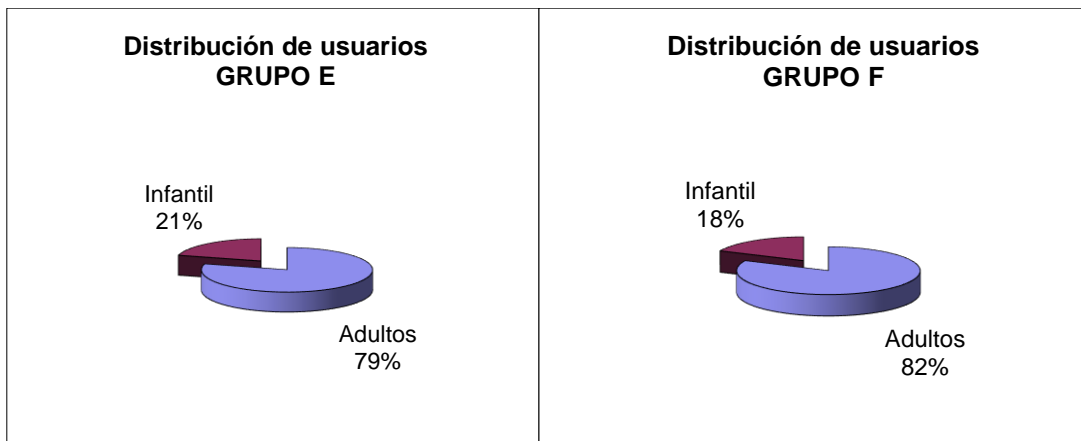
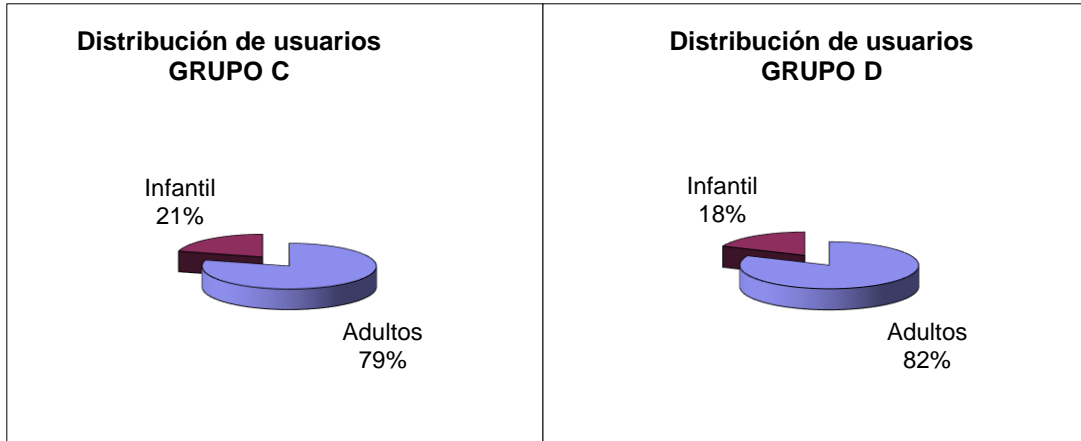


Distribución de usuarios GRUPO A



Distribución de usuarios GRUPO B

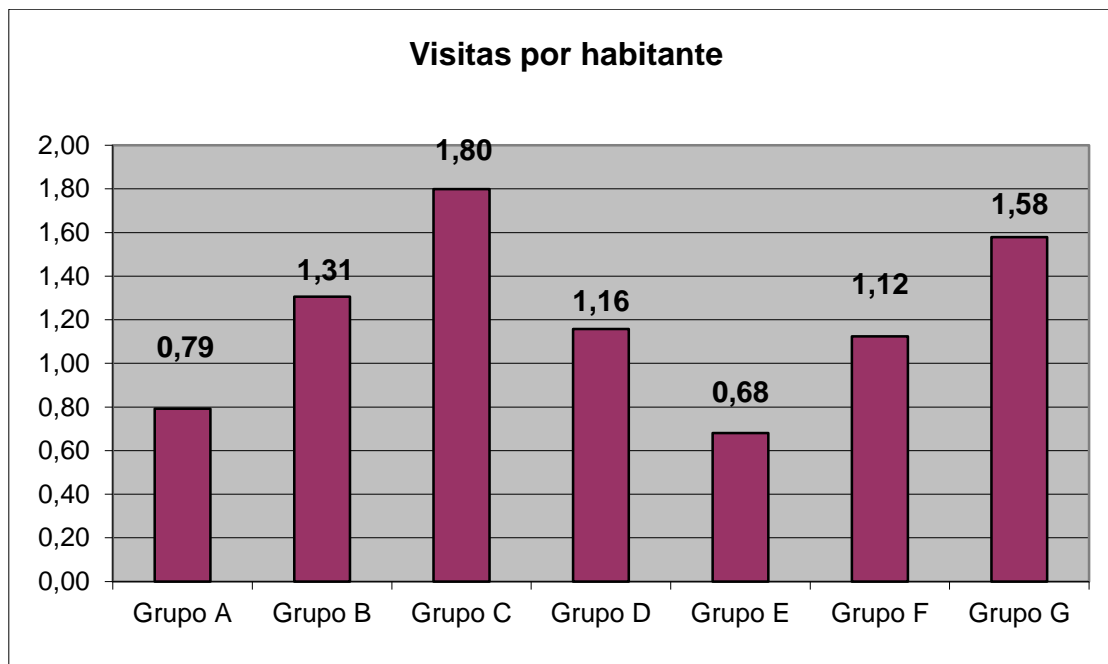
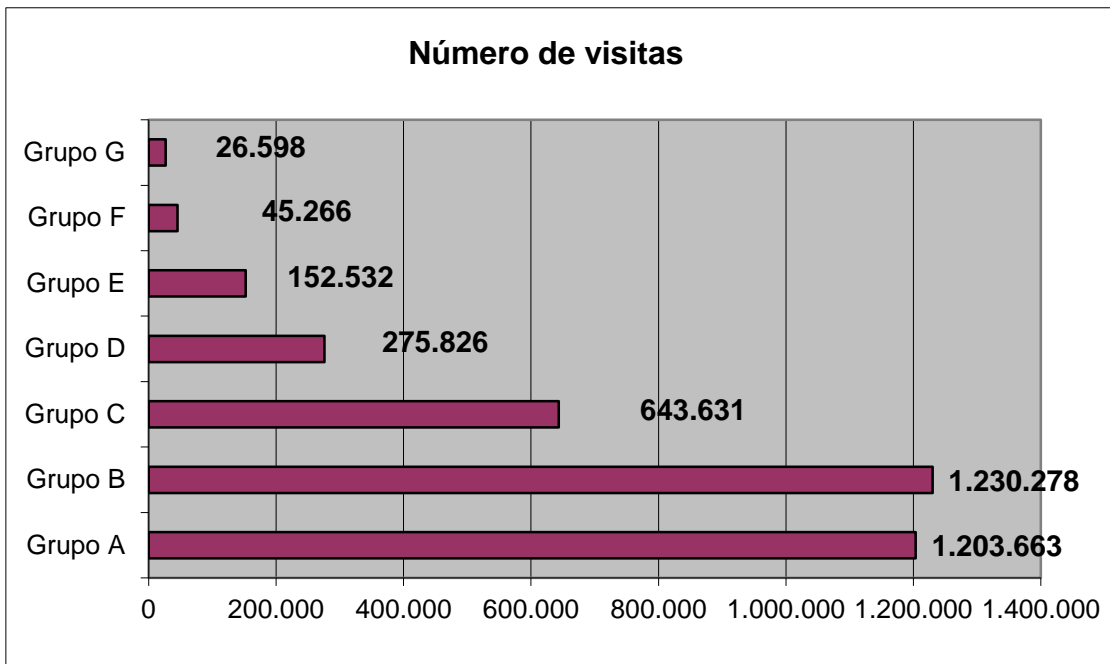




VISITAS

Se consideran visitantes a las “personas que acuden a la biblioteca a utilizar cualquiera de sus servicios o participar en cualquiera de sus actividades: estudio de los propios libros o apuntes, consulta de las obras de la biblioteca, consulta de catálogos, préstamo, información, actividades culturales, etc.”

GRUPOS	Nº de habitantes	Visitas	Visitas por habitante
Grupo A	1.520.577	1.203.663	0,79
Grupo B	941.890	1.230.278	1,31
Grupo C	357.694	643.631	1,80
Grupo D	238.217	275.826	1,16
Grupo E	224.376	152.532	0,68
Grupo F	40.298	45.266	1,12
Grupo G	16.852	26.598	1,58
TOTAL	3.339.904	3.577.794	1,07



ACTIVIDADES

En este apartado se contabilizan las actividades normalmente de carácter literario, cultural o educativo, organizadas por la biblioteca: sobre literatura y poesía, música y danza, teatro, conferencias, cursos, talleres, seminarios, etc. exposiciones, proyecciones y audiciones, etc.

GRUPOS	Nº de habitantes	Nº de actividades	Actividades por cada 1.000 habitantes
Grupo A	1.520.577	1.750	1,15
Grupo B	941.890	1.234	1,31
Grupo C	357.694	907	2,54
Grupo D	238.217	645	2,71
Grupo E	224.376	1.122	5,00
Grupo F	40.298	288	7,15
Grupo G	16.852	375	22,25
TOTAL	3.339.904	6.321	1,89

