



# BIBLIOTECAS MUNICIPALES DE MADRID

## 2020

Datos de infraestructura, fondos, funcionamiento y personal de las bibliotecas municipales ubicadas en la Comunidad de Madrid.

Municipios organizados según grupos de población.

Fuente: Directorio de Bibliotecas de la Comunidad de Madrid a fecha 31 de diciembre de 2020

**Comunidad de Madrid**  
**Consejería de Cultura y Turismo**  
**Subdirección General del Libro**  
***Unidad de Coordinación Técnica***

<b>SUMARIO</b>	Página
Introducción .....	4
Municipios agrupados en función del número de habitantes .....	5
<b>PUNTOS DE SERVICIO</b> .....	6
Municipios / Puntos de servicio .....	7
Puntos de servicio por municipio .....	7
Habitantes por punto de servicio .....	8
<b>SUPERFICIE</b> .....	9-10
Porcentaje de superficie respecto al total .....	10
Superficie por 1.000 habitantes .....	11
<b>PERSONAL</b> .....	12-14
Personal por 1.000 habitantes .....	14
Distribución del personal por categorías profesionales .....	15-18
<b>FONDOS</b> .....	19
Número de volúmenes .....	20
Porcentaje de fondos respecto al total .....	20
Volúmenes por habitante .....	21
Distribución de fondos por soporte .....	22-25
<b>PRÉSTAMOS</b> .....	26
Número de préstamos .....	26
Préstamos de adultos por grupos .....	27
Préstamos infantiles por grupos .....	27
Porcentaje de préstamos respecto al total .....	28
Préstamos por habitante .....	28
Distribución de préstamos por grupo de edad (adulto/infantil) .....	39-30
<b>USUARIOS</b> .....	31
Número de usuarios .....	31
Carnés de adultos por grupos .....	32
Carnés infantiles por grupos .....	32
Porcentaje de usuarios respecto al total .....	33
Usuarios por habitante .....	33

Distribución de usuarios por grupo de edad (adulto/infantil) .....	34-35
<b>VISITAS</b> .....	36
Número de visitas .....	37
Visitas por habitante .....	37
<b>ACTIVIDADES</b> .....	38
Número de actividades .....	39
Actividades por cada 1.000 habitantes .....	39

## INTRODUCCIÓN

Los datos estadísticos que aquí se presentan proporcionan información sobre la infraestructura (puntos de servicio, superficie y fondos), el funcionamiento de los servicios (préstamo, usuarios, visitas y actividades realizadas) y el personal de las bibliotecas municipales de la Comunidad de Madrid.

Para el estudio, se han agrupado demográficamente los municipios, de modo que puedan establecerse medias para tales grupos con el objetivo de poder evaluar mediante comparación entre municipios que prestan servicio a un grupo poblacional similar. Si bien el criterio demográfico no es el único a tener en cuenta a la hora de establecer comparativa, es necesariamente el punto de partida.

Se excluye la Biblioteca del Centro Comarcal de Humanidades “Cardenal Gonzaga”. Sierra Norte, situado en La Cabrera debido a su carácter comarcal. Asimismo se excluyen las bibliotecas municipales de la capital, ya que, siguiendo el criterio de agrupación poblacional, formarían un grupo en sí mismas, eliminando así la posibilidad de comparación.

Los datos son obtenidos del Directorio de Bibliotecas de la Comunidad de Madrid, herramienta que recopila la información y datos estadísticos que las bibliotecas de la región aportan, coordinadas por la Subdirección General del Libro. Se exceptúa el dato de población, que se obtiene de las últimas cifras oficiales resultantes de la revisión del padrón municipal publicadas Instituto Nacional de Estadística, en este caso a 1 de enero de 2018.

Las definiciones citadas han sido tomadas de *Estadísticas de Bibliotecas 2008: metodología*, publicado por el Instituto Nacional de Estadística, y accesible en la siguiente dirección: <http://www.ine.es/daco/daco42/cultocio/metobibli2008.pdf>

## **MUNICIPIOS AGRUPADOS EN FUNCIÓN DEL NÚMERO DE HABITANTES**

### **GRUPO A. - Municipios de más de 100.000 habitantes**

Alcalá de Henares, Alcobendas, Alcorcón, Fuenlabrada, Getafe, Leganés, Móstoles, Parla, Torrejón de Ardoz

### **GRUPO B. - Municipios entre 50.000 y 100.000 habitantes**

Aranjuez, Arganda del Rey, Boadilla del Monte, Collado Villalba, Colmenar Viejo, Coslada, Majadahonda, Pinto, Pozuelo de Alarcón, Rivas-Vaciamadrid, Las Rozas, San Sebastián de los Reyes, Valdemoro

### **GRUPO C. – Municipios entre 20.000 y 50.000 habitantes**

Algete, Arroyomolinos, Ciempozuelos, Galapagar, Mejorada del Campo, Navalcarnero, Paracuellos de Jarama, San Fernando de Henares, Torreldones, Tres Cantos, Villanueva de la Cañada, Villaviciosa de Odón

### **GRUPO D. – Municipios entre 10.000 y 20.000 habitantes**

Alpedrete, Brunete, Daganzo, El Escorial, Griñón, Guadarrama, Humanes de Madrid, Meco, Moralzarzal, San Agustín de Guadalix, San Lorenzo de El Escorial, San Martín de la Vega, Valdemorillo, Velilla de San Antonio, Villalbilla, Villanueva del Pardillo

### **GRUPO E. – Municipios entre 5.000 y 10.000 habitantes**

El Álamo, Becerril de la Sierra, El Boalo, Camarma de Esteruelas, Campo Real, Cercedilla, Chinchón, Cobeña, Collado Mediano, Colmenar de Oreja, Colmenarejo, Cubas de la Sagra, Fuente el Saz de Jarama, Guadalix de la Sierra, Hoyo de Manzanares, Loeches, Manzanares el Real, Miraflores de la Sierra, El Molar, Moraleja de Enmedio, Morata de Tajuña, Pedrezuela, San Martín de Valdeiglesias, Sevilla la Nueva, Soto del Real, Torrejón de la Calzada, Torres de la Alameda, Villa del Prado, Villarejo de Salván

### **GRUPO F. – Municipios entre 3.000 y 5.000 habitantes**

Ajalvir, Cadalso de los Vidrios, Los Molinos, Navacerrada, Robledo de Chavela, Talamanca del Jarama, Torrejón de Velasco, Torrelaguna, Villacanejos

### **GRUPO G. – Municipios menores de 3.000 habitantes**

Buitrago del Lozoya, Bustarviejo, Chapinería, Colmenar del Arroyo, Fuentidueña de Tajo, Rascafría, Tiernes, Torremocha de Jarama, Valdilecha

## PUNTOS DE SERVICIO

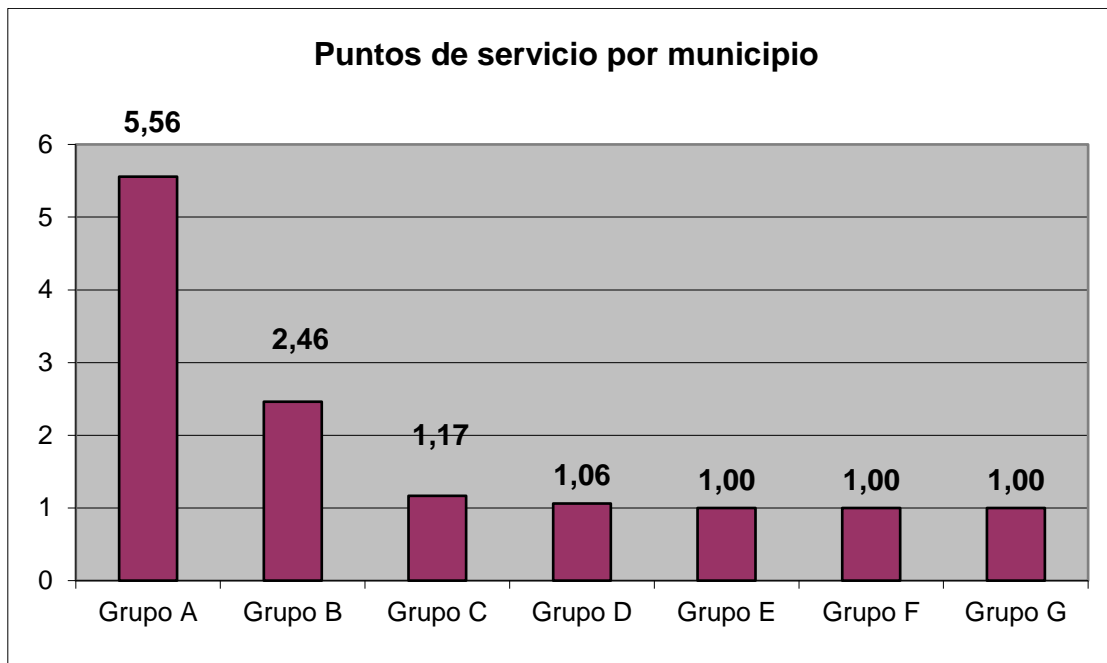
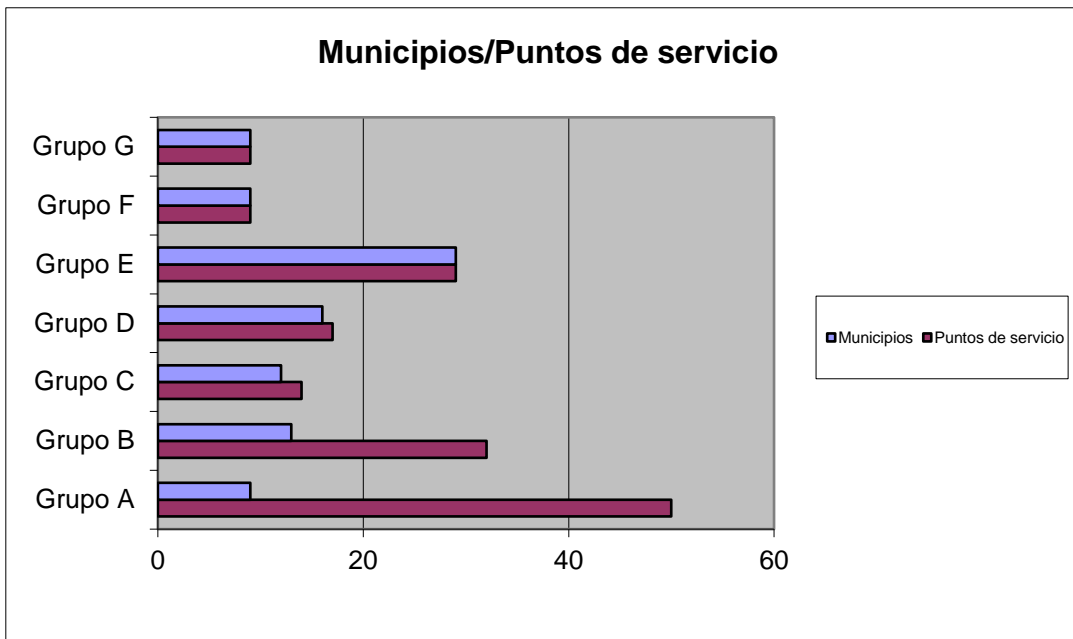
La Ley Reguladora de Bases del Régimen Local establece que los municipios con más de 5.000 habitantes han de prestar el servicio de biblioteca pública. [Ley 7/1985, de 2 de abril, Reguladora de las Bases del Régimen Local (BOE 03/03/1985). Art. 26]

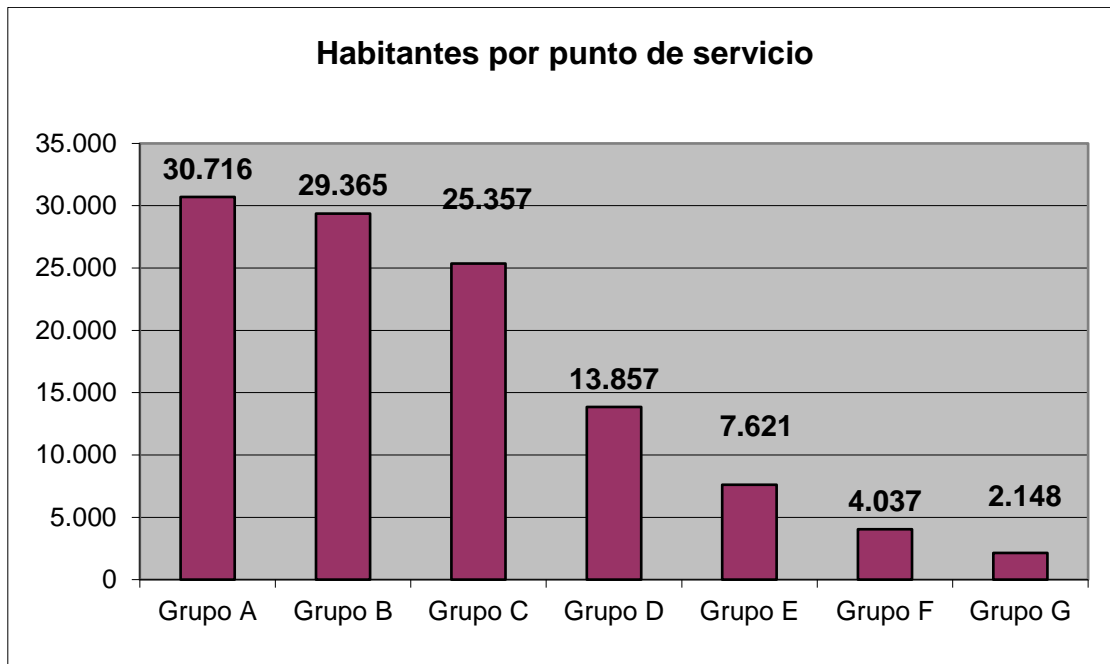
Partiendo de este marco general, en los municipios de menor población, lógicamente, el indicador “puntos de servicio por municipio” es 1, aumentando de forma proporcional a la población

En los municipios de mayor población, los servicios bibliotecarios son atendidos por varias bibliotecas que funcionan como una red, atendiendo a una mayor cantidad de ciudadanos, de acuerdo con la densidad de población, si bien este indicador (habitantes por punto de servicio), debe ponerse en relación con la superficie de los mismos. Además, los servicios de extensión bibliotecaria, y especialmente el servicio de bibliobús, apoyan los servicios bibliotecarios estables y prestan servicio a municipios escasamente poblados y sin biblioteca.

## PUNTOS DE SERVICIO

GRUPOS	Nº municipios	Nº puntos de servicio	Ptos. de serv. por municipio	Habitantes	Hbtes. por pto. de serv.
<b>Grupo A</b>	9	50	5,56	1.535.815	30.716
<b>Grupo B</b>	13	32	2,46	939.676	29.365
<b>Grupo C</b>	12	14	1,17	354.998	25.357
<b>Grupo D</b>	16	17	1,06	235.572	13.857
<b>Grupo E</b>	29	29	1,00	221.018	7.621
<b>Grupo F</b>	9	9	1,00	36.330	4.037
<b>Grupo G</b>	9	9	1,00	19.334	2.148
<b>TOTAL</b>	<b>97</b>	<b>160</b>	<b>1,65</b>	<b>3.342.743</b>	<b>20.892</b>







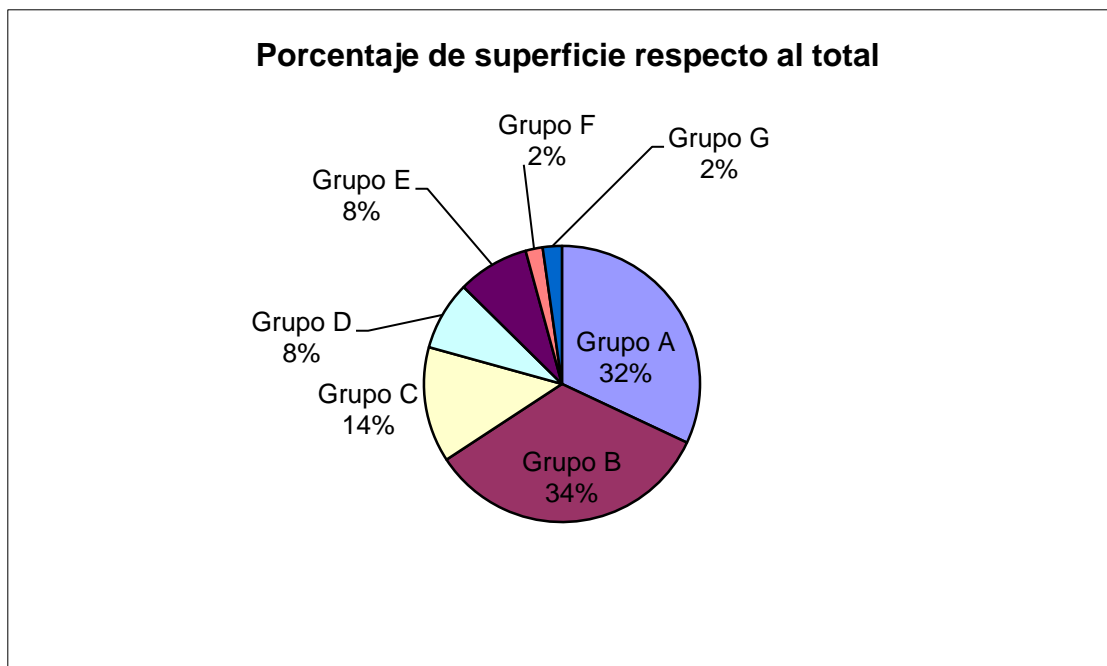
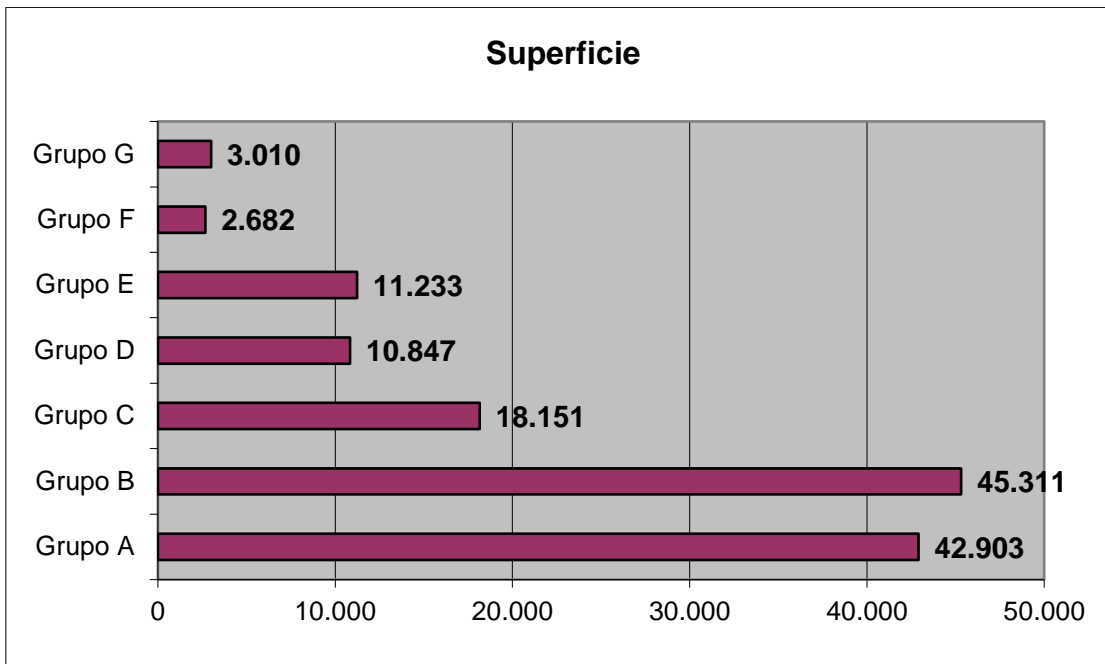
## SUPERFICIE

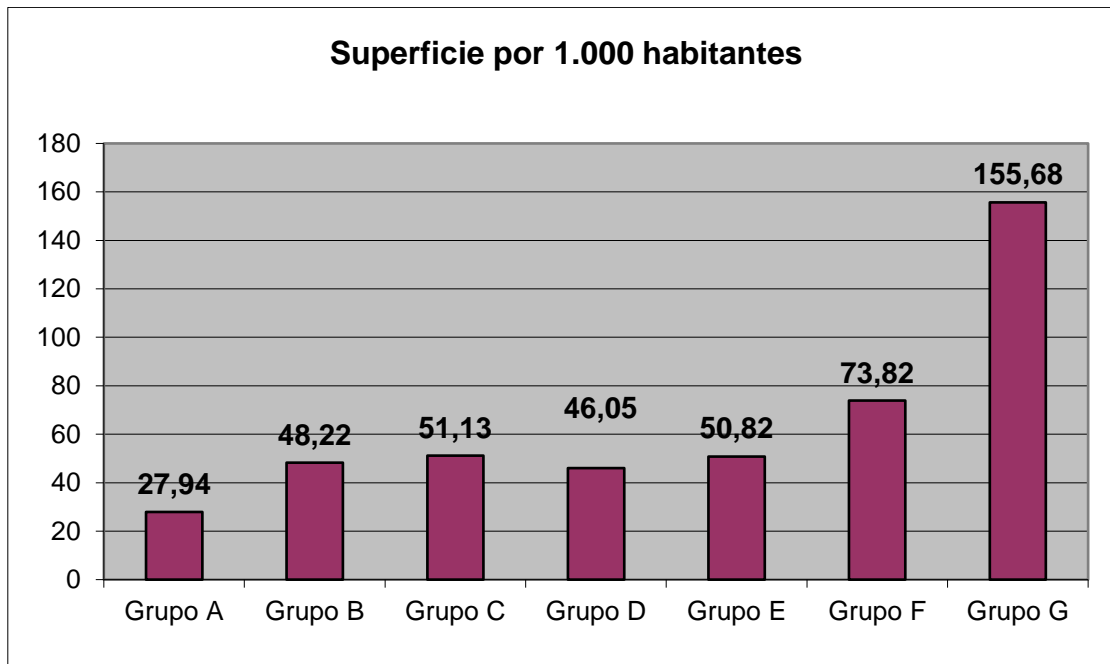
La superficie a la que se refiere este apartado es la superficie útil total del edificio de biblioteca, definida como “el conjunto de todas las áreas de las que consta la biblioteca. En el caso de que comparta el edificio con otra institución o con la institución de la que depende, se indicará únicamente la superficie útil total de la biblioteca”

Como es lógico, el grupo de mayor población es el que cuenta porcentualmente con mayor superficie bibliotecaria; es también el grupo con menos superficie por habitante, puesto que a mayor población, menores son las ratios, como ocurre en el caso de los fondos según las recomendaciones de la IFLA (Federación Internacional de Asociaciones de Bibliotecarios), siendo, en este caso, la densidad demográfica, un factor a poner en relación con este indicador. En general, podemos decir que, a mayor población, bibliotecas más grandes, que atienden a más habitantes, teniendo en cuenta que la estructura de redes implica bibliotecas centrales de mayores dimensiones y sucursales de menor superficie.

## SUPERFICIE

<b>GRUPOS</b>	<b>Nº de habitantes</b>	<b>Superficie (m<sup>2</sup>)</b>	<b>Superficie por 1000 habitantes</b>
<b>Grupo A</b>	1.535.815	42.903	27,94
<b>Grupo B</b>	939.676	45.311	48,22
<b>Grupo C</b>	354.998	18.151	51,13
<b>Grupo D</b>	235.572	10.847	46,05
<b>Grupo E</b>	221.018	11.233	50,82
<b>Grupo F</b>	36.330	2.682	73,82
<b>Grupo G</b>	19.334	3.010	155,68
<b>TOTAL</b>	<b>3.342.743</b>	<b>134.137</b>	<b>40,13</b>





## PERSONAL

El dato que se muestra en este apartado es la equivalencia a dedicación plena del personal incluido en la plantilla de la biblioteca el último día del año de referencia.

La equivalencia a jornada completa siempre es una cifra entre 0 y 1. Una jornada completa se consigna con un 1. Para obtener el valor de las jornadas parciales se dividen las horas semanales contratadas con el trabajador entre las horas semanales de la jornada completa.

En cuanto a las categorías profesionales, el INE considera la siguiente clasificación:

***Bibliotecarios profesionales:*** Personal al que se le contrata como bibliotecario profesional de acuerdo al título académico Licenciado o Diplomado, exigido para desempeñar funciones de responsabilidad como planificación, organización, administración y evaluación de servicios y sistemas de bibliotecas y de información.

*En el caso del personal dependiente de la Administración Pública, se deben incluir los funcionarios de los Cuerpos especiales de bibliotecarios escala A y B (Facultativos y Ayudantes de bibliotecas), así como el personal laboral de niveles equivalentes.*

***Auxiliares de biblioteca:*** personal al que se le contrata de acuerdo al título académico exigido de Bachiller o equivalente.

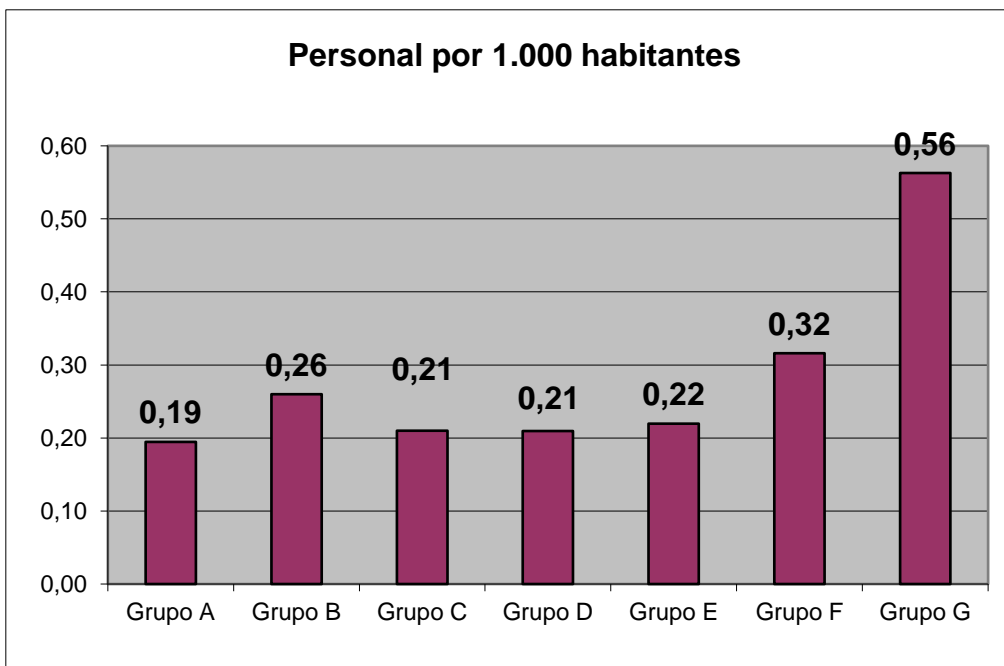
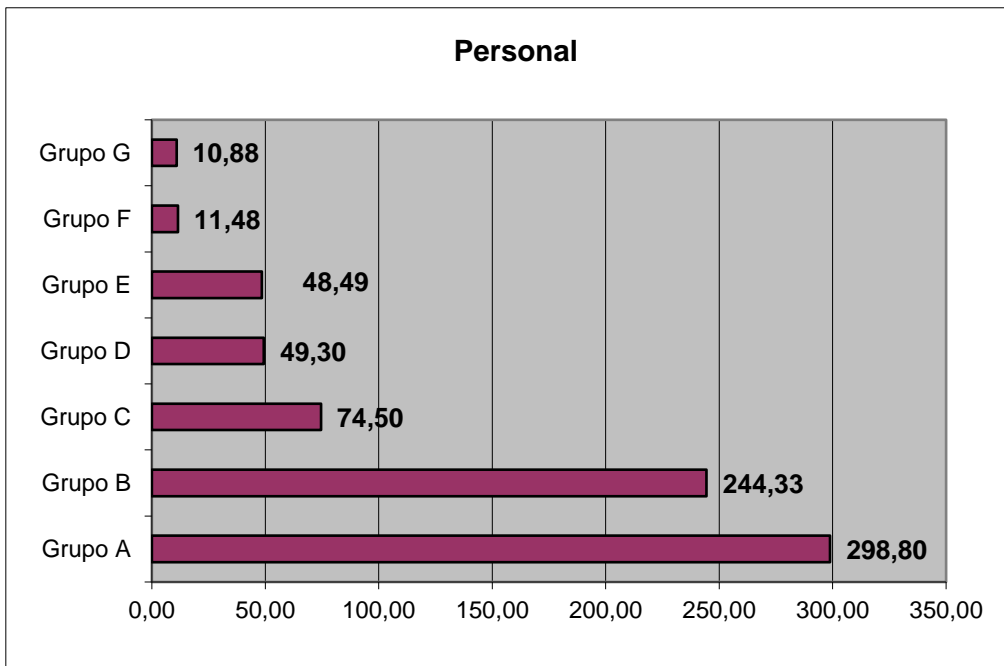
*En el caso del personal dependiente de la Administración Pública se deben incluir los funcionarios de los grupos C y D, así como el personal laboral de niveles equivalentes.*

***Personal especializado no bibliotecario:*** personal incluido en la plantilla de la biblioteca que está especializado en alguna disciplina distinta a la biblioteconomía y documentación, tales como, contabilidad, gestión de personal, tareas administrativas, informática, encuadernación, animación sociocultural, etc.

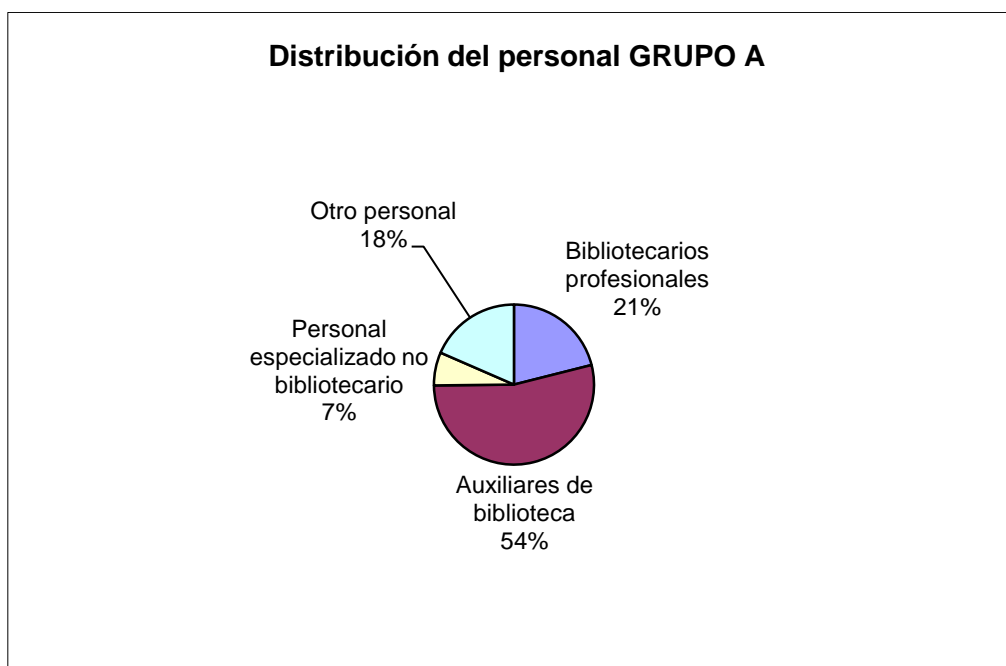
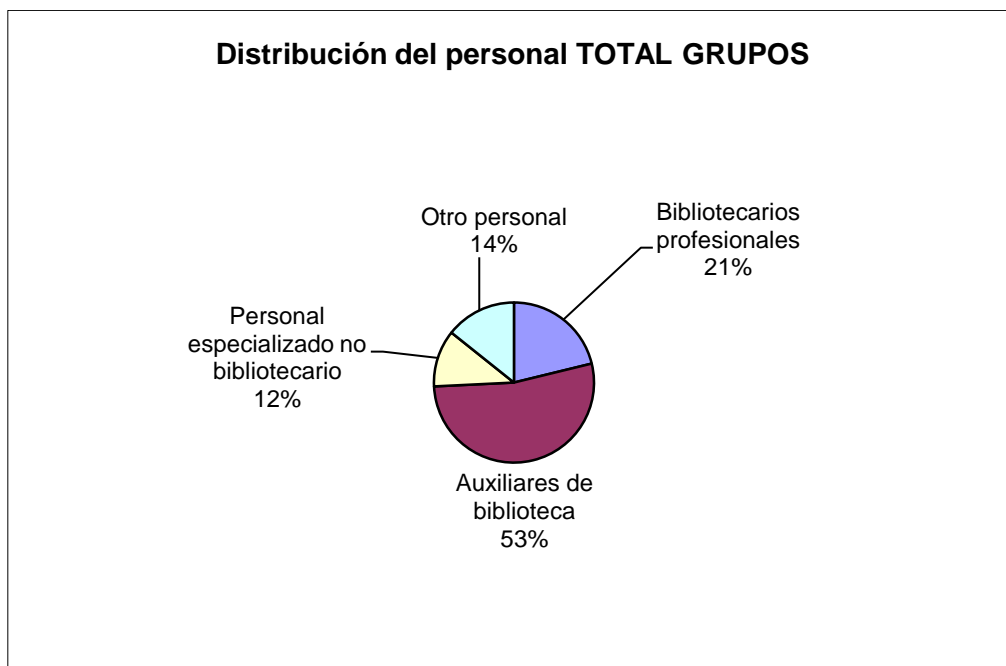
*Otro personal: personal incluido en la plantilla de la biblioteca que desempeñan tareas para las que no es necesaria conocimientos de biblioteconomía u otra especialización: subalternos, limpiadores, conserjes, vigilantes, personal de cafetería, etc.*

## PERSONAL

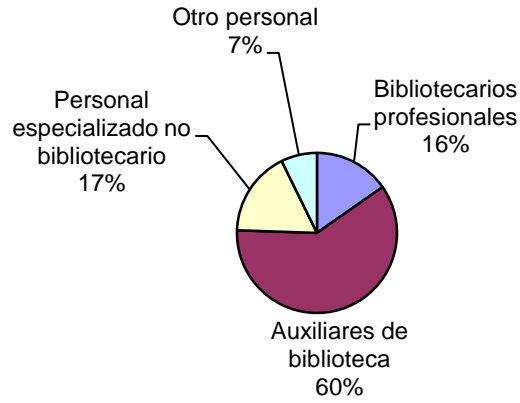
GRUPOS	Habitantes	Total personal	Bibliotecarios profesionales	Auxiliares de biblioteca	Personal especializado no bibliotecario	Otro personal	Personal por 1.000 habitantes
<b>Grupo A</b>	1.535.815	298,80	62,94	160,66	20,00	55,20	0,19
<b>Grupo B</b>	939.676	244,33	37,37	147,16	42,06	17,74	0,26
<b>Grupo C</b>	354.998	74,50	15,00	42,00	4,00	13,50	0,21
<b>Grupo D</b>	235.572	49,30	10,38	20,27	8,05	10,60	0,21
<b>Grupo E</b>	221.018	48,49	21,38	14,22	5,55	6,34	0,22
<b>Grupo F</b>	36.330	11,48	4,51	2,97	3,00	1,00	0,32
<b>Grupo G</b>	19.334	10,88	4,54	3,54	2,00	0,80	0,56
<b>TOTAL</b>	<b>3.342.743</b>	<b>737,78</b>	<b>156,12</b>	<b>390,82</b>	<b>84,66</b>	<b>105,18</b>	<b>0,22</b>



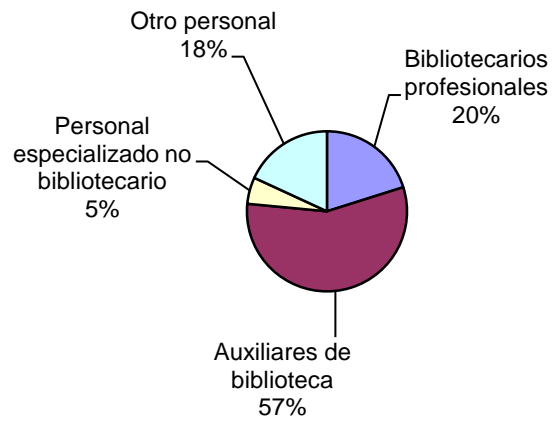
## DISTRIBUCIÓN DEL PERSONAL POR CATEGORÍAS PROFESIONALES



### Distribución del personal GRUPO B

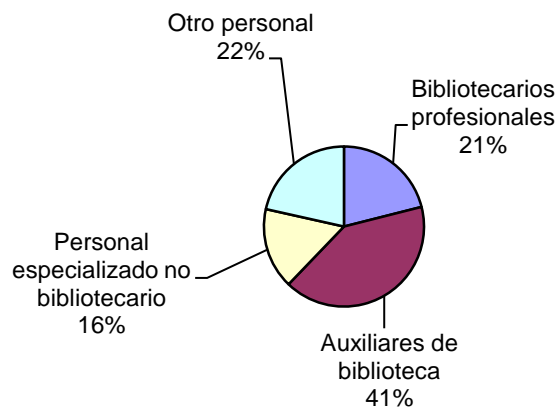


### Distribución del personal GRUPO C

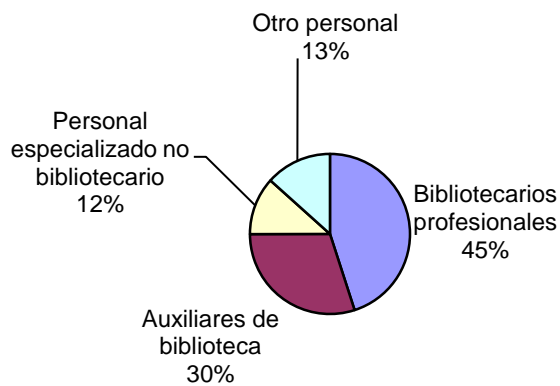




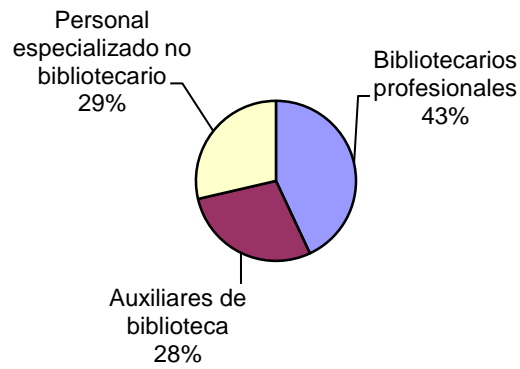
### Distribución del personal GRUPO D



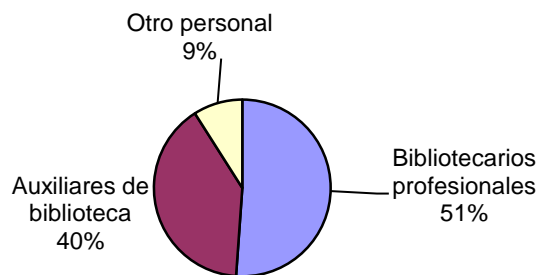
### Distribución de personal GRUPO E



### Distribución de personal GRUPO F



### Distribución de personal GRUPO G



## FONDOS

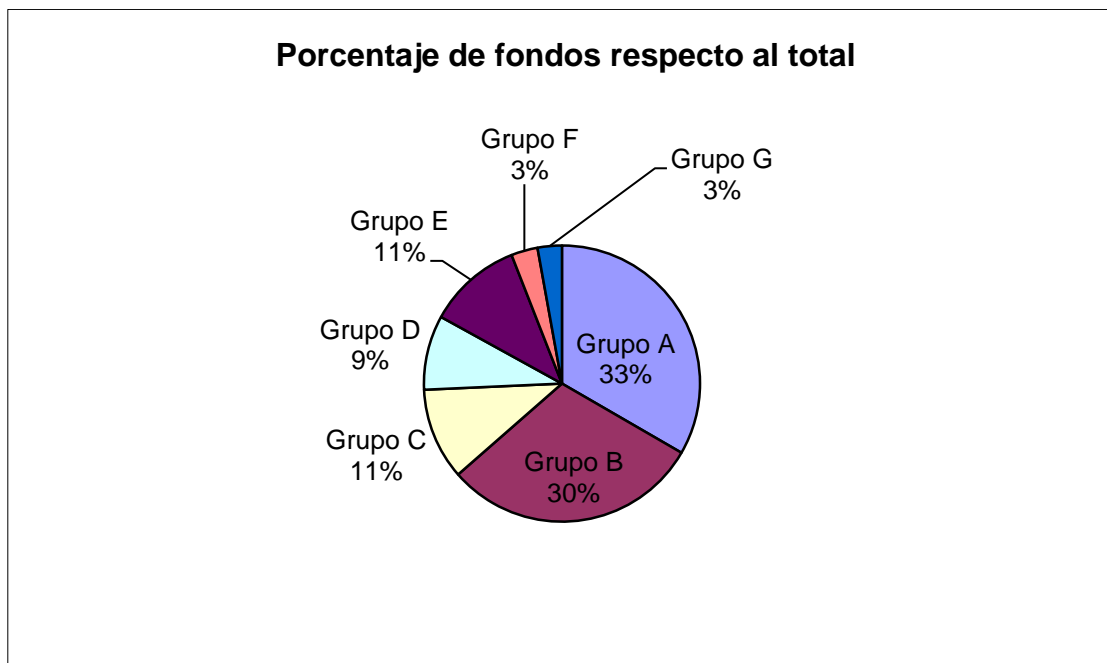
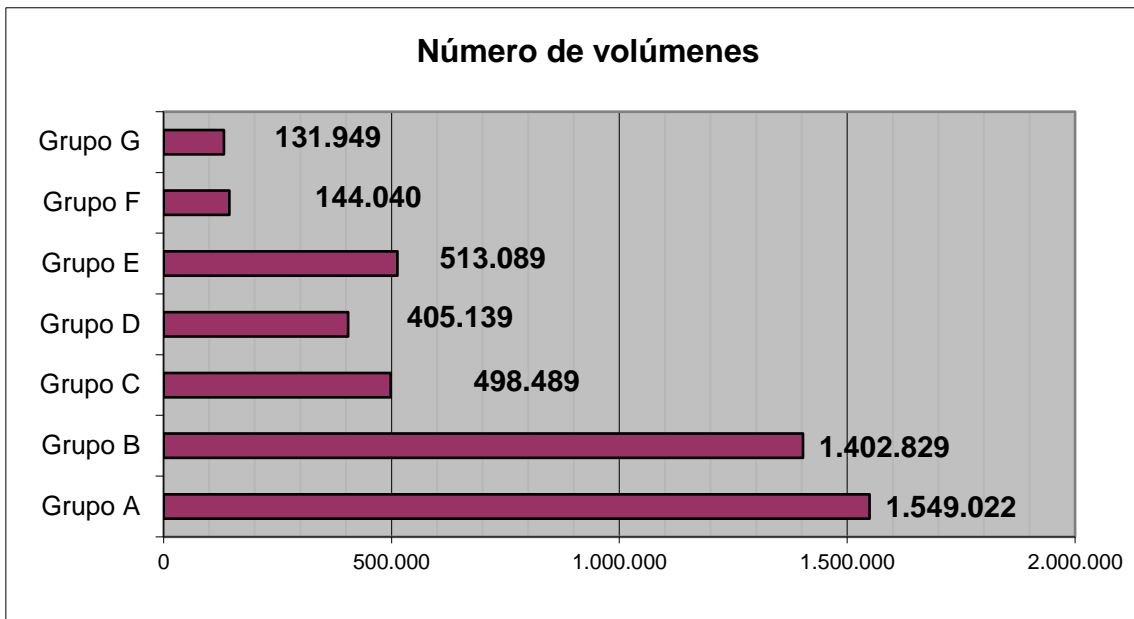
En cuanto al indicador “fondos por habitante”, al igual que ocurre con otros indicadores como “superficie por habitante”, cuanto mayor es la población, menor es la ratio. Por ejemplo, en la Directrices de IFLA/UNESCO, se muestra este cuadro en relación a los índices de adquisición de fondos.

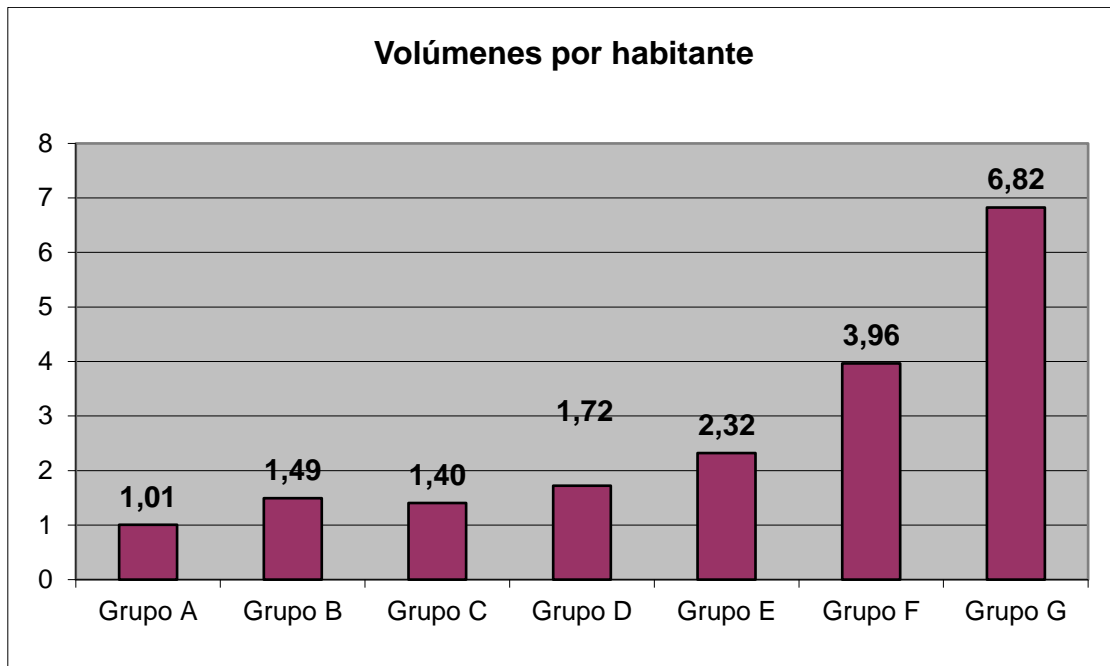
<b>Población (habitantes)</b>	<b>Libros por persona/año</b>	<b>Libros por cada 1.000 habitantes/año</b>
Menos de 25.000	0,25	250
Entre 25.000 y 50.000	0,225	225
Más de 50.000	0,20	200

Se aprecia que cuanto mayor es la población, menor es el índice.

## FONDOS

<b>GRUPOS</b>	<b>Nº de habitantes</b>	<b>Fondos</b>	<b>Fondos por habitante</b>
<b>Grupo A</b>	1.535.815	1.549.022	1,01
<b>Grupo B</b>	939.676	1.402.829	1,49
<b>Grupo C</b>	354.998	498.489	1,40
<b>Grupo D</b>	235.572	405.139	1,72
<b>Grupo E</b>	221.018	513.089	2,32
<b>Grupo F</b>	36.330	144.040	3,96
<b>Grupo G</b>	19.334	131.949	6,82
<b>TOTAL</b>	<b>3.342.743</b>	<b>4.644.557</b>	<b>1,39</b>



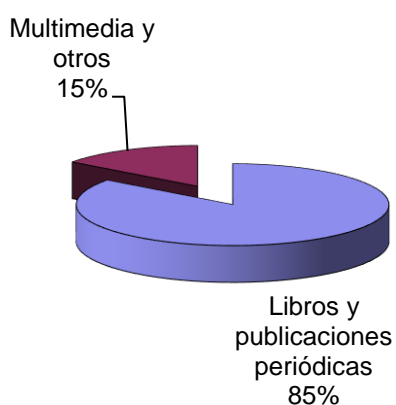


## DISTRIBUCIÓN DE FONDOS POR SOPORTE

Los fondos se distribuyen en “libros y publicaciones periódicas” y “multimedia y otros”, que incluyen los documentos sonoros, audiovisuales y electrónicos, cartográficos, música impresa, y cualquier otro documento no librario.

GRUPOS	Libros y publicaciones periódicas	Multimedia y otros
Grupo A	1.299.265	249.757
Grupo B	1.162.719	240.110
Grupo C	434.882	63.607
Grupo D	352.080	53.059
Grupo E	458.072	55.017
Grupo F	130.106	13.934
Grupo G	119.729	12.220
<b>TOTAL</b>	<b>3.956.853</b>	<b>687.704</b>

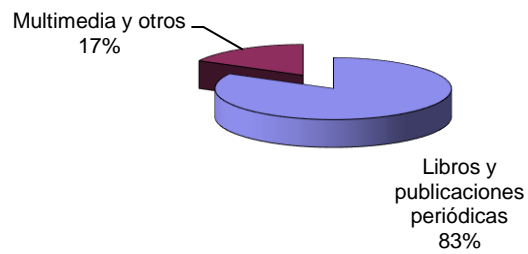
### Distribución de fondos TOTAL GRUPOS



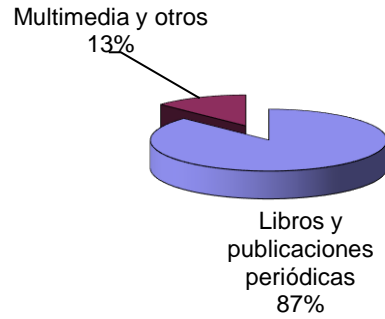
#### Distribución de fondos GRUPO A



#### Distribución de fondos GRUPO B



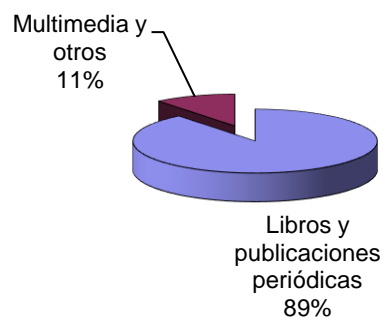
**Distribución de fondos GRUPO C**



**Distribución de fondos GRUPO D**



**Distribución de fondos GRUPO E**

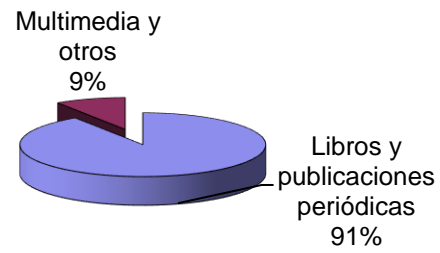




#### Distribución de fondos GRUPO F

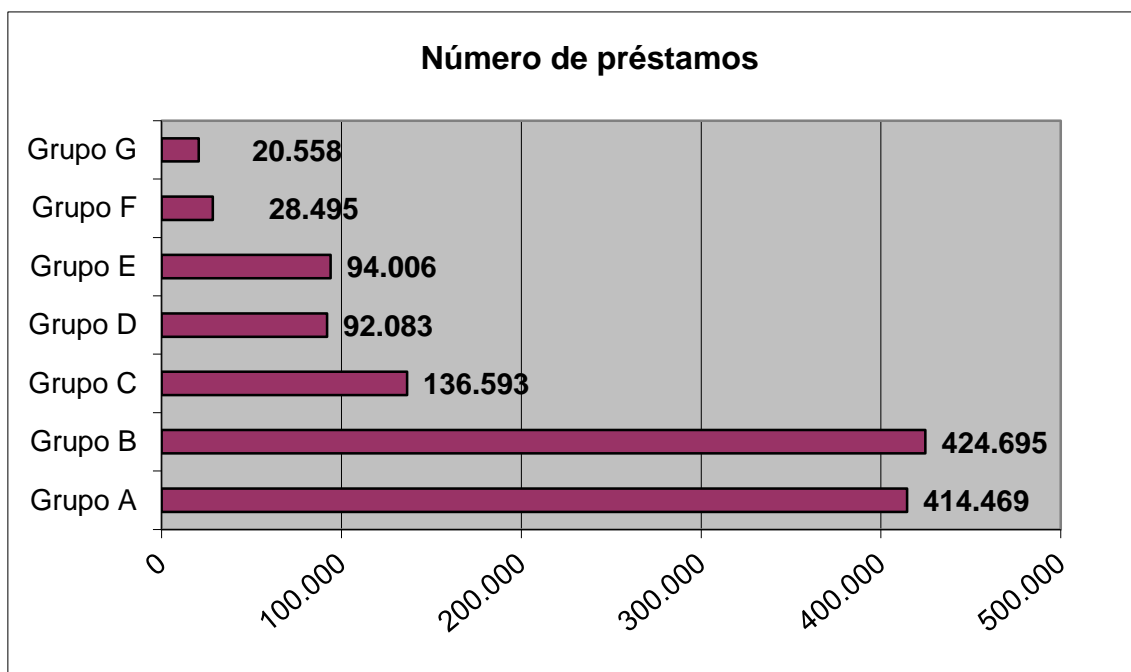


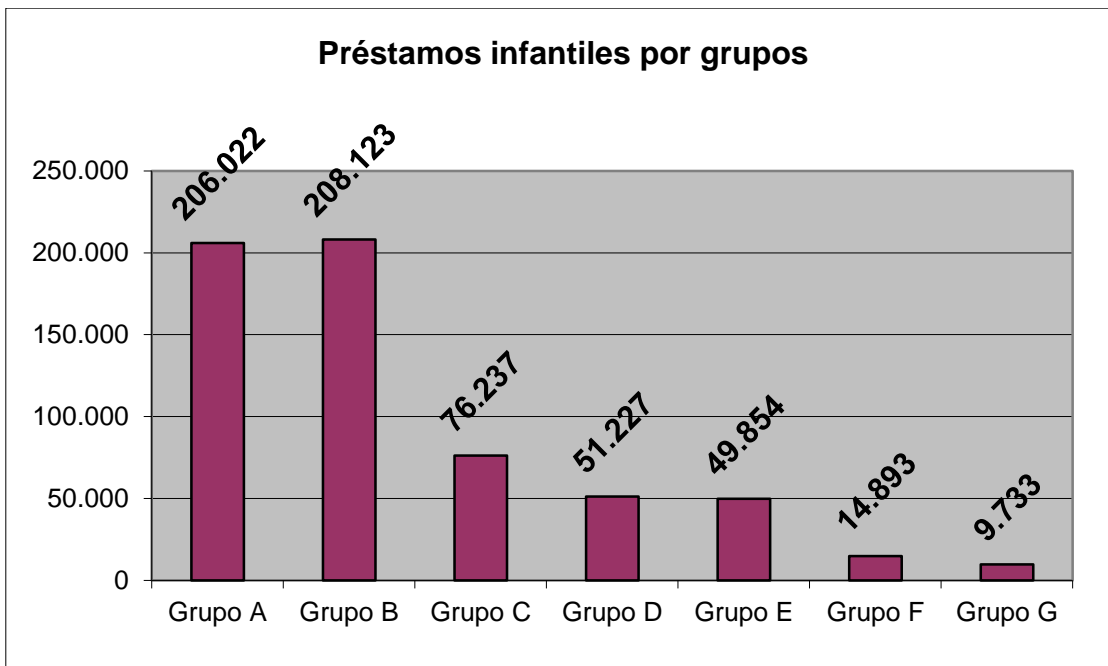
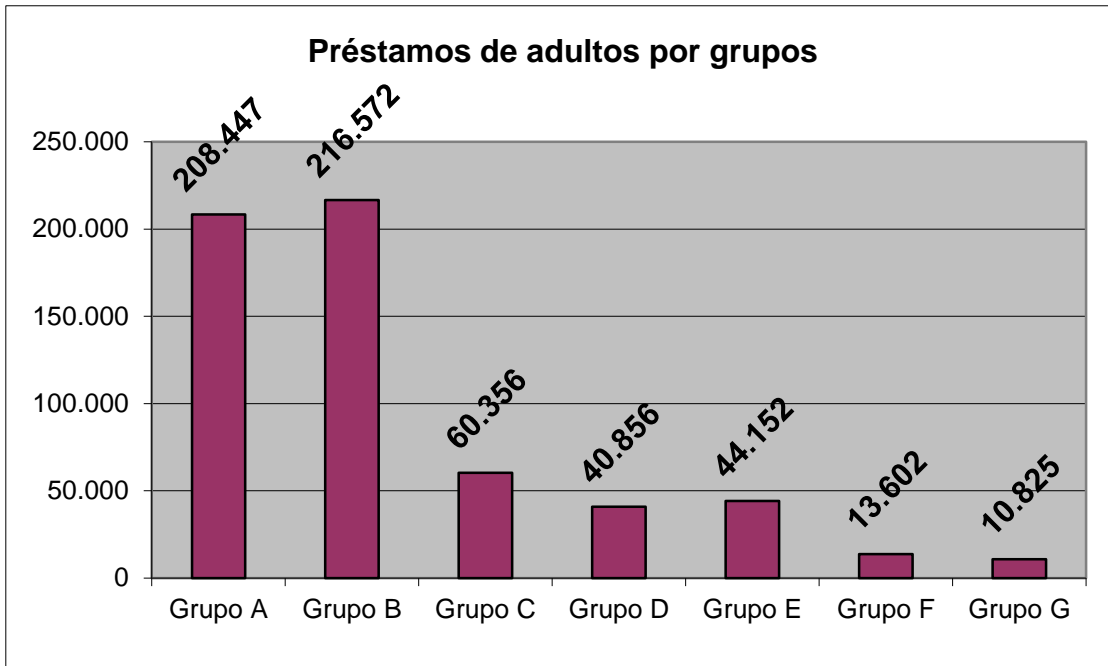
#### Distribución de fondos GRUPO G

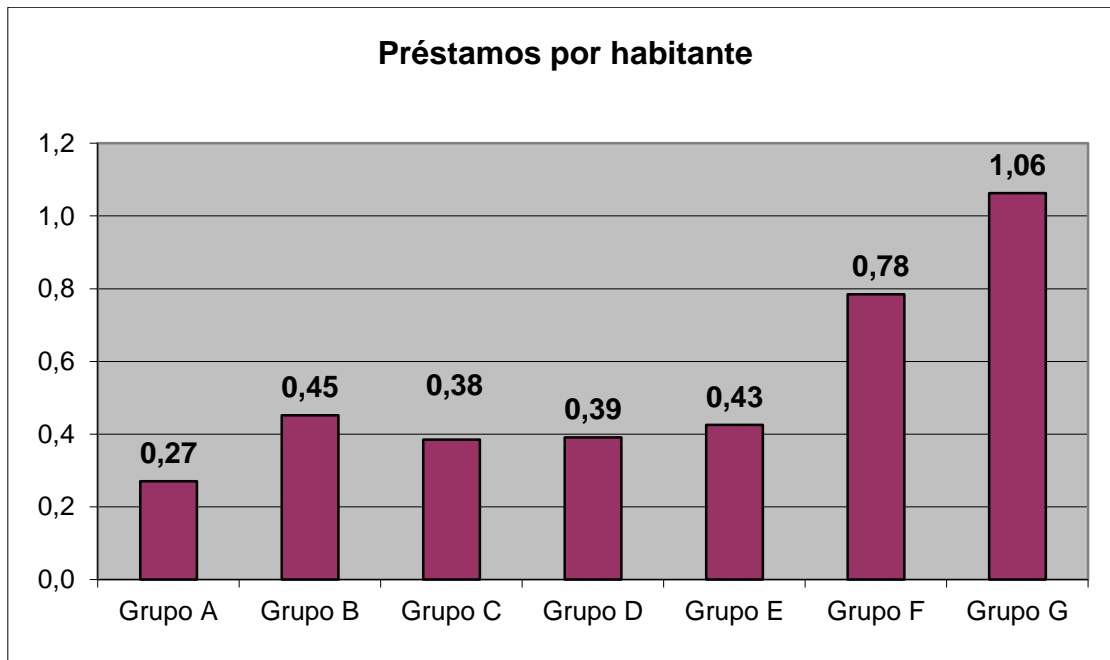
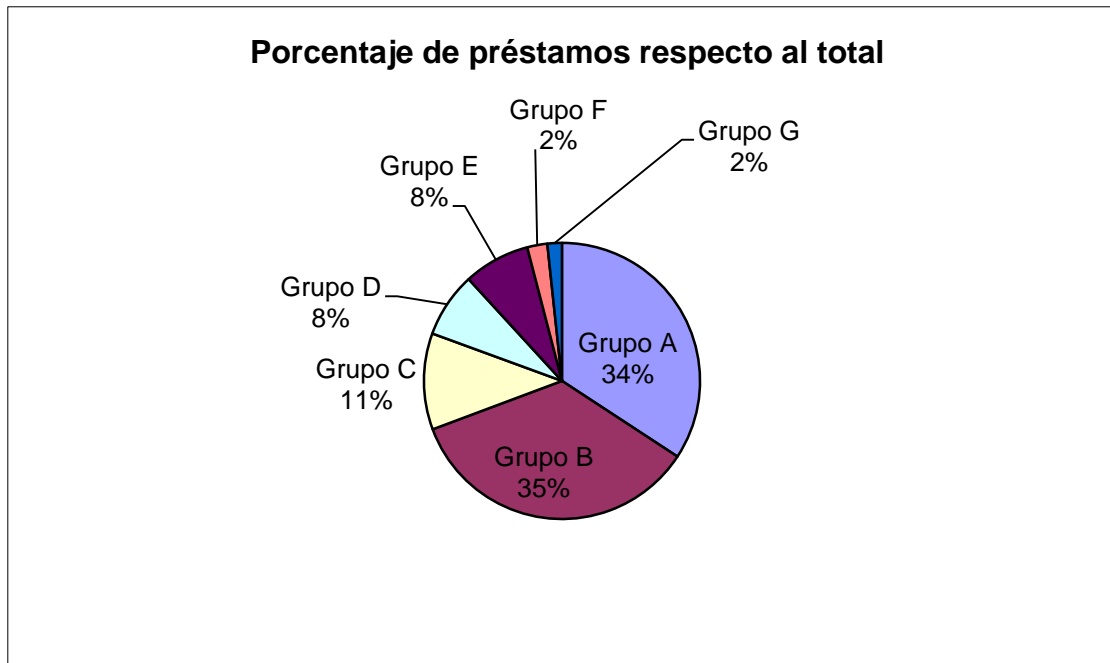


## PRÉSTAMOS

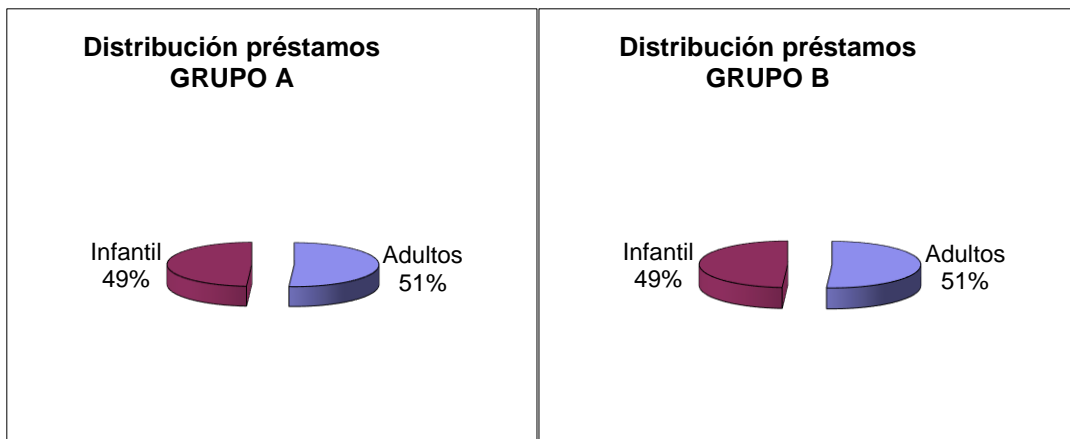
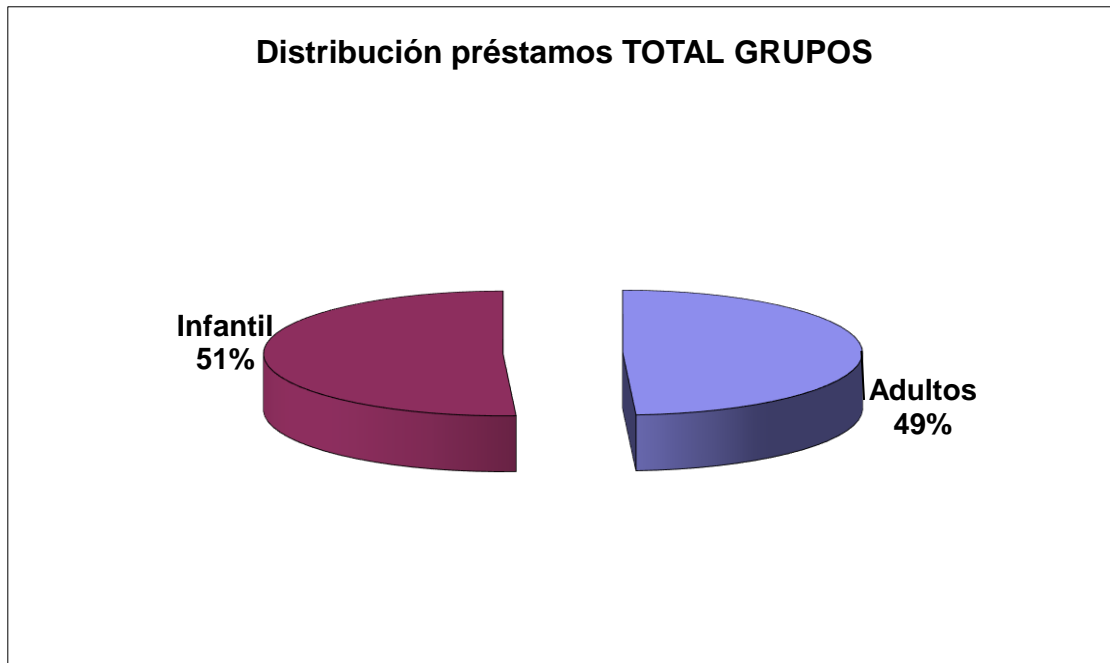
GRUPOS	Nº de habitantes	PRÉSTAMOS			Préstamos por habitante
		Adultos	Infantil	Total	
<b>Grupo A</b>	1.535.815	208.447	206.022	414.469	0,27
<b>Grupo B</b>	939.676	216.572	208.123	424.695	0,45
<b>Grupo C</b>	354.998	60.356	76.237	136.593	0,38
<b>Grupo D</b>	235.572	40.856	51.227	92.083	0,39
<b>Grupo E</b>	221.018	44.152	49.854	94.006	0,43
<b>Grupo F</b>	36.330	13.602	14.893	28.495	0,78
<b>Grupo G</b>	19.334	10.825	9.733	20.558	1,06
<b>TOTAL</b>	<b>3.342.743</b>	<b>594.810</b>	<b>616.089</b>	<b>1.210.899</b>	<b>0,36</b>



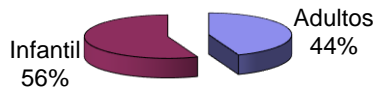




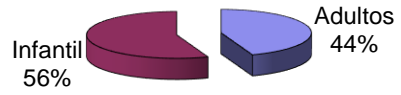
## DISTRIBUCIÓN PRÉSTAMOS ADULTO/INFANTIL



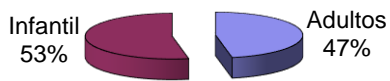
**Distribución préstamos  
GRUPO C**



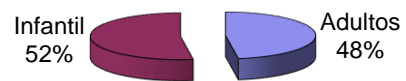
**Distribución préstamos  
GRUPO D**



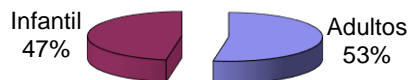
**Distribución préstamos  
GRUPO E**



**Distribución préstamos  
GRUPO F**

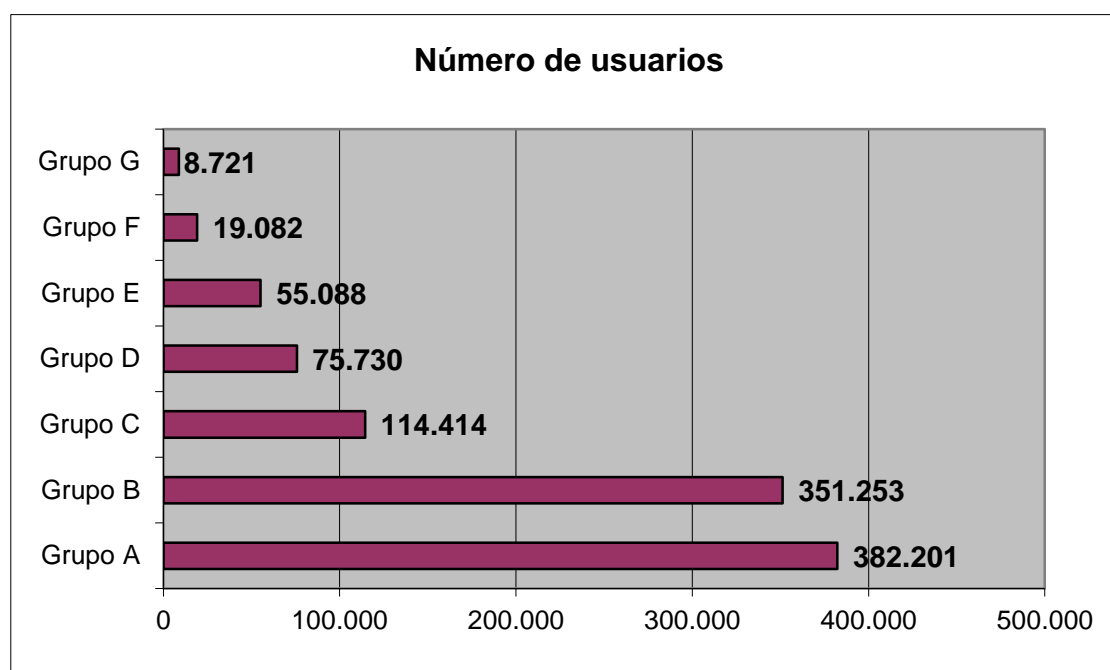


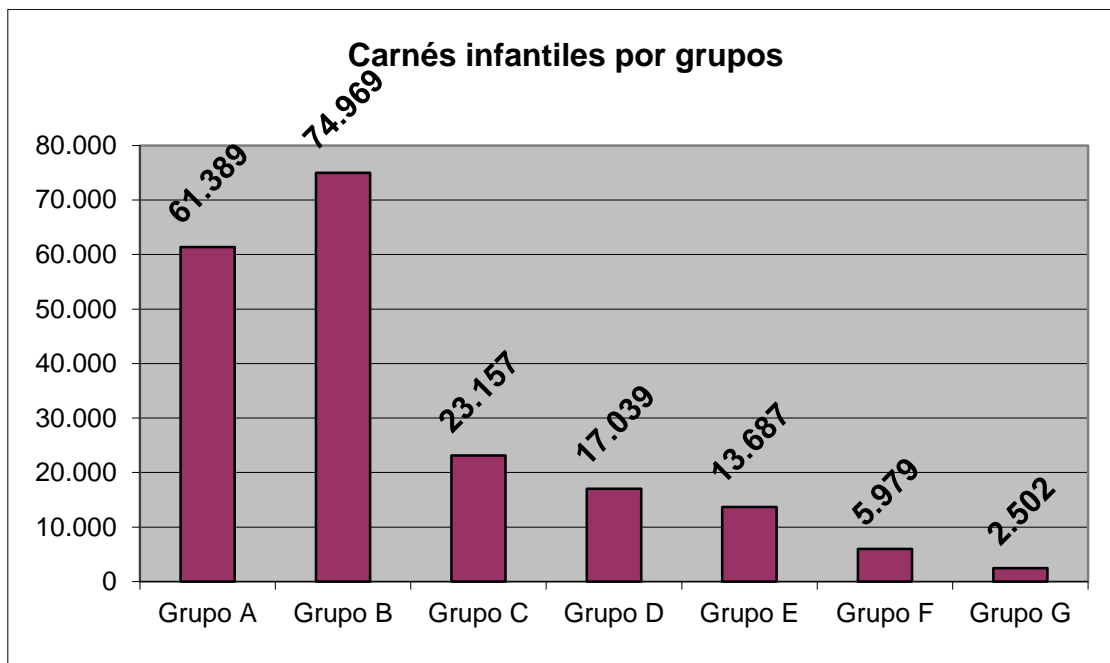
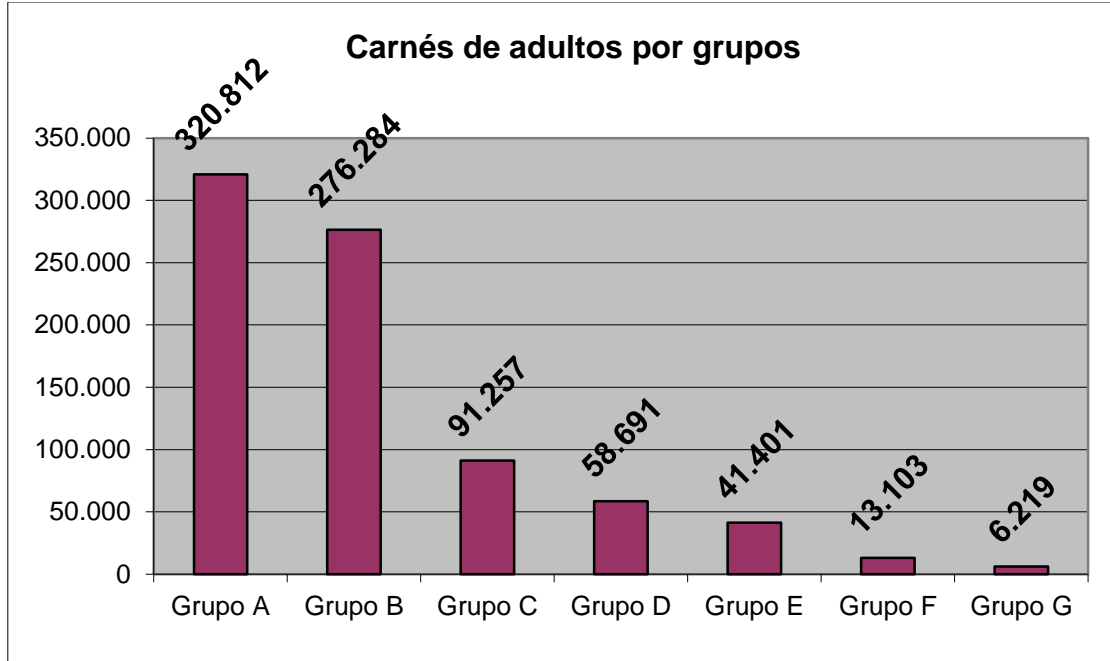
**Distribución préstamos  
GRUPO G**



## USUARIOS

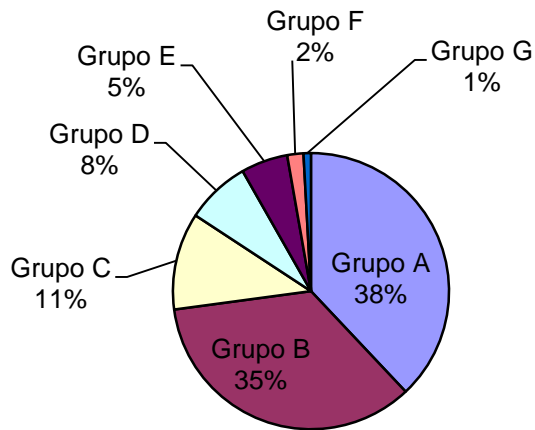
GRUPOS	Nº de habitantes	CARNÉS			Carnés por habitante
		Adultos	Infantil	Total	
<b>Grupo A</b>	1.535.815	320.812	61.389	382.201	24,89%
<b>Grupo B</b>	939.676	276.284	74.969	351.253	37,38%
<b>Grupo C</b>	354.998	91.257	23.157	114.414	32,23%
<b>Grupo D</b>	235.572	58.691	17.039	75.730	32,15%
<b>Grupo E</b>	221.018	41.401	13.687	55.088	24,92%
<b>Grupo F</b>	36.330	13.103	5.979	19.082	52,52%
<b>Grupo G</b>	19.334	6.219	2.502	8.721	45,11%
<b>TOTAL</b>	<b>3.342.743</b>	<b>807.767</b>	<b>198.722</b>	<b>1.006.489</b>	<b>30,11%</b>



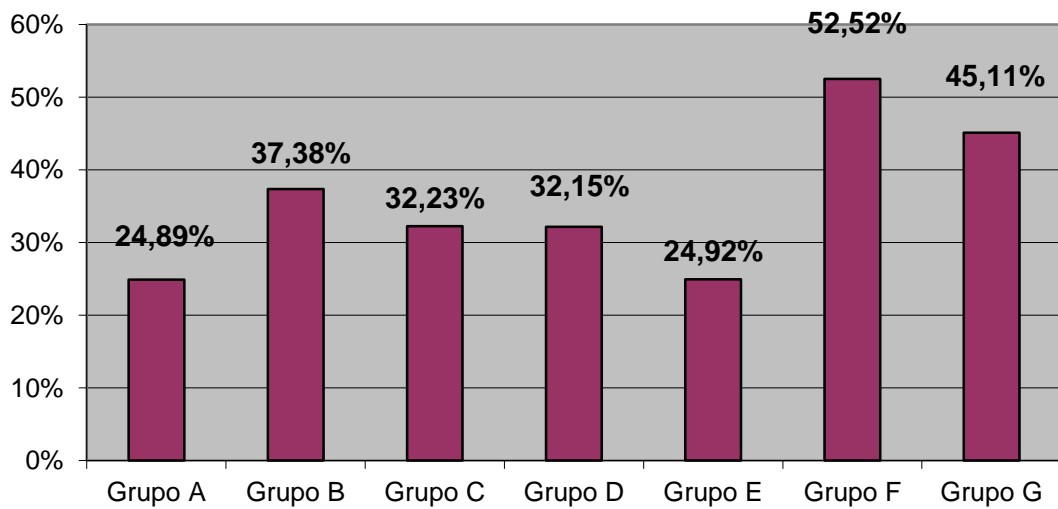




**Porcentaje de usuarios respecto al total**

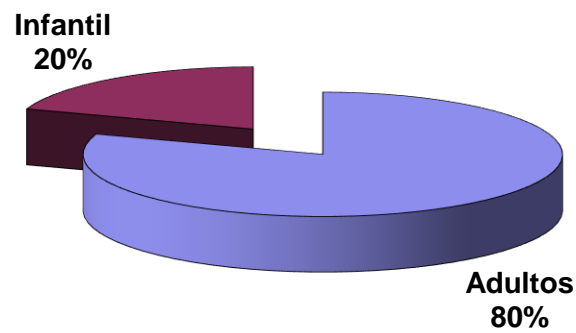


**Usuarios por habitante**

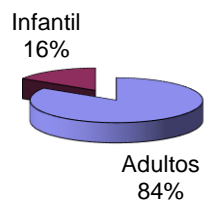


## DISTRIBUCIÓN USUARIOS ADULTO/INFANTIL

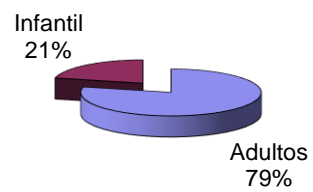
Distribución de usuarios TOTAL GRUPOS

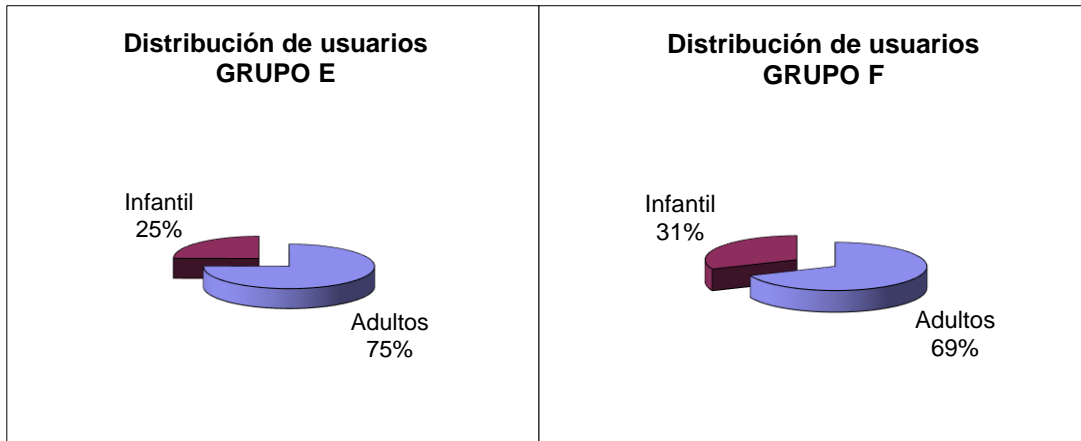
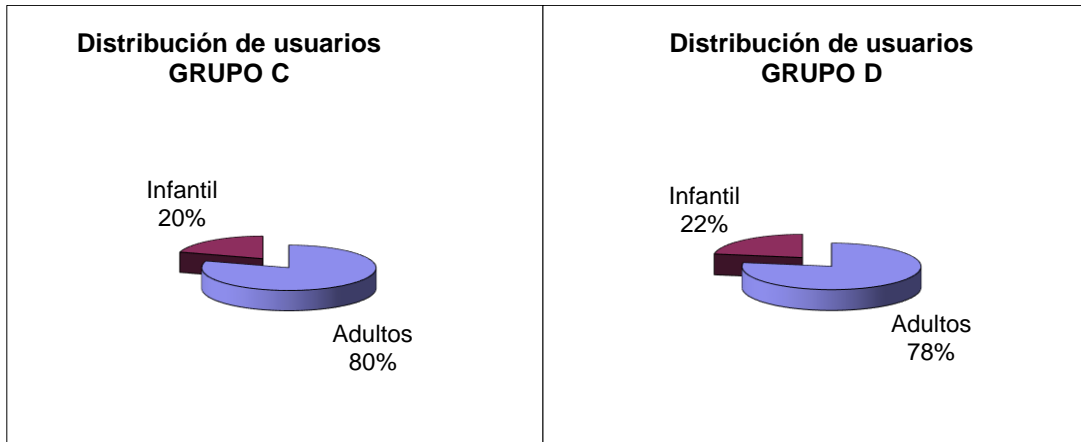


Distribución de usuarios GRUPO A



Distribución de usuarios GRUPO B

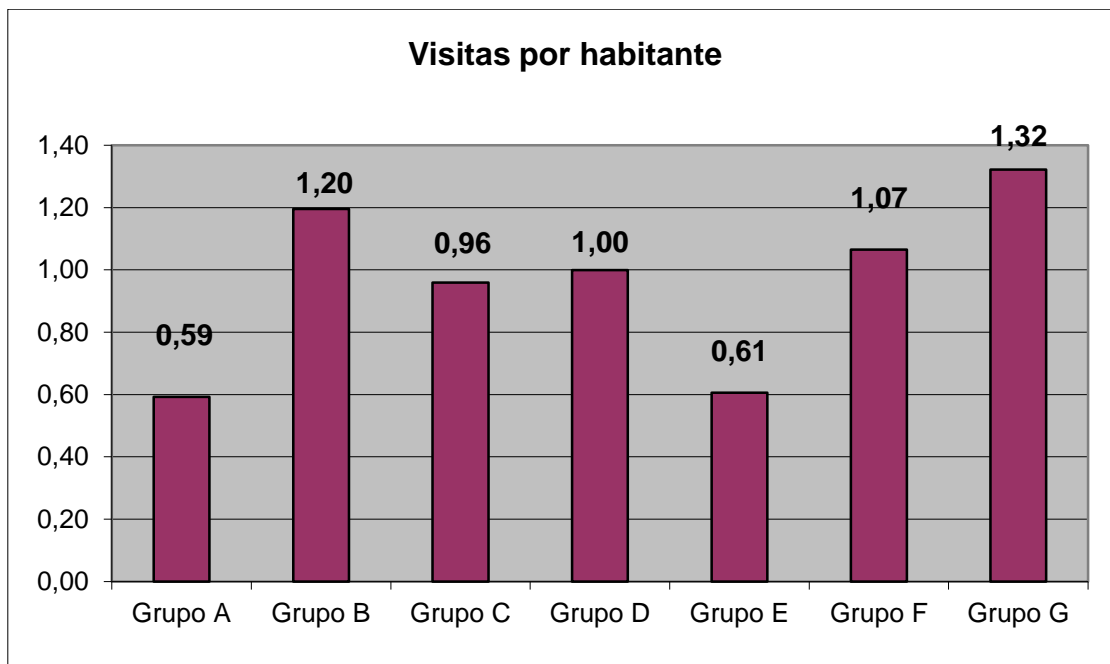
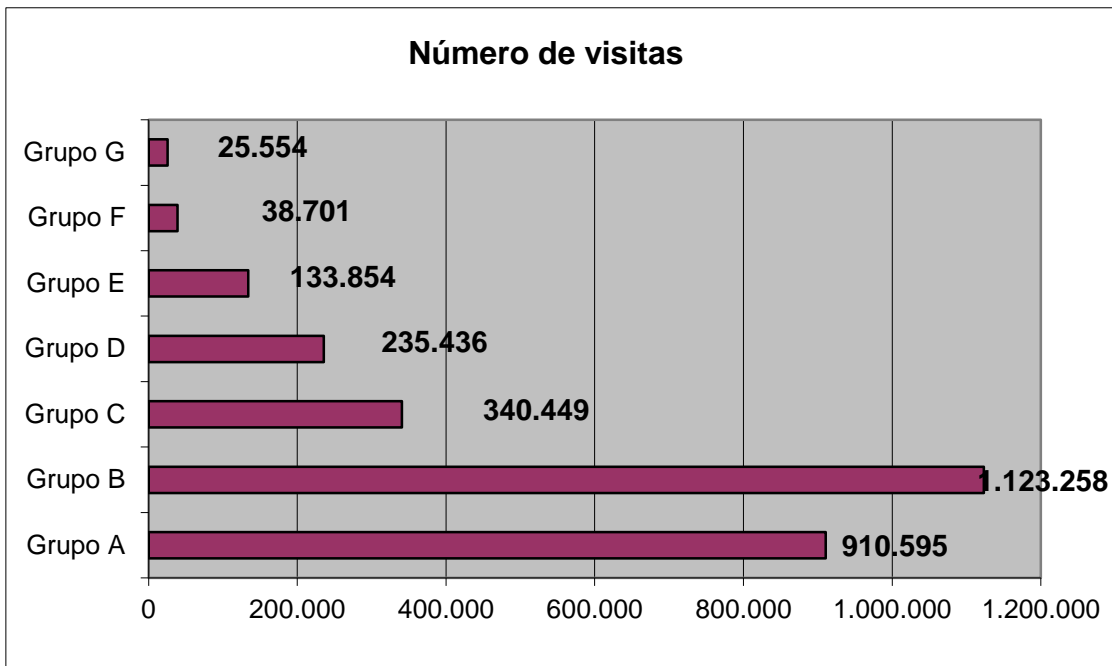




## VISITAS

Se consideran visitantes a las “personas que acuden a la biblioteca a utilizar cualquiera de sus servicios o participar en cualquiera de sus actividades: estudio de los propios libros o apuntes, consulta de las obras de la biblioteca, consulta de catálogos, préstamo, información, actividades culturales, etc.”

<b>GRUPOS</b>	<b>Nº de habitantes</b>	<b>Visitas</b>	<b>Visitas por habitante</b>
<b>Grupo A</b>	1.535.815	910.595	0,59
<b>Grupo B</b>	939.676	1.123.258	1,20
<b>Grupo C</b>	354.998	340.449	0,96
<b>Grupo D</b>	235.572	235.436	1,00
<b>Grupo E</b>	221.018	133.854	0,61
<b>Grupo F</b>	36.330	38.701	1,07
<b>Grupo G</b>	19.334	25.554	1,32
<b>TOTAL</b>	<b>3.342.743</b>	<b>2.807.847</b>	<b>0,84</b>



## ACTIVIDADES

En este apartado se contabilizan las actividades normalmente de carácter literario, cultural o educativo, organizadas por la biblioteca: sobre literatura y poesía, música y danza, teatro, conferencias, cursos, talleres, seminarios, etc. , exposiciones, proyecciones y audiciones, etc.

<b>GRUPOS</b>	<b>Nº de habitantes</b>	<b>Nº de actividades</b>	<b>Actividades por cada 1.000 habitantes</b>
<b>Grupo A</b>	1.535.815	1.240	0,81
<b>Grupo B</b>	939.676	1.143	1,22
<b>Grupo C</b>	354.998	474	1,34
<b>Grupo D</b>	235.572	535	2,27
<b>Grupo E</b>	221.018	466	2,11
<b>Grupo F</b>	36.330	353	9,72
<b>Grupo G</b>	19.334	134	6,93
<b>TOTAL</b>	<b>3.342.743</b>	<b>4.345</b>	<b>1,30</b>

