

INFORME DE ACCESIBILIDAD WEB

SEGUIMIENTO SIMPLIFICADO
UNE-EN 301549:2022

SITIO WEB
comunidad.madrid

Informe emitido bajo demanda

El resumen de resultados reflejados en este informe contiene datos ESTIMADOS. Es SIEMPRE necesaria una revisión manual experta complementando todos los requisitos de UNE-EN 301549:2022. Este documento NO constituye el "Informe de Revisión de la Accesibilidad" que se deberá realizar siguiendo los requisitos del artículo 17 del RD 1112/2018 para las revisiones de accesibilidad.

ÍNDICE

1.INTRODUCCIÓN	1
1.1.CÓMO UTILIZAR EL INFORME	2
1.2.PASOS A SEGUIR TRAS RECIBIR EL INFORME	3
2.MUESTRA DE PÁGINAS	4
3.RESUMEN DE RESULTADOS	6
3.1.RESULTADOS GLOBALES	6
3.2.PUNTUACIÓN MEDIA Y NIVEL DE ADECUACIÓN ESTIMADO DE CADA PÁGINA	8
3.3.PUNTUACIÓN MEDIA DE VERIFICACIÓN A NIVEL DE SITIO WEB	10
3.4.PUNTUACIONES MEDIAS DE VERIFICACIONES. NIVEL A	11
3.5.PUNTUACIONES MEDIAS DE VERIFICACIONES. NIVEL AA	12
4.RESULTADOS POR VERIFICACIÓN Y PÁGINA	13
4.1.TABLA DE RESULTADOS POR VERIFICACIÓN Y PÁGINA. NIVEL A	14
4.2.TABLA DE RESULTADOS POR VERIFICACIÓN Y PÁGINA. NIVEL AA	16
5.RESULTADOS: PÁGINA 1	18
5.1.INCIDENCIAS.NIVEL DE ADECUACIÓN A	19
6.RESULTADOS: PÁGINA 2	20
6.1.INCIDENCIAS.NIVEL DE ADECUACIÓN A	21
7.RESULTADOS: PÁGINA 3	24
7.1.INCIDENCIAS.NIVEL DE ADECUACIÓN A	25
8.RESULTADOS: PÁGINA 4	26
8.1.INCIDENCIAS.NIVEL DE ADECUACIÓN A	27
9.RESULTADOS: PÁGINA 5	28
9.1.INCIDENCIAS.NIVEL DE ADECUACIÓN A	29
10.RESULTADOS: PÁGINA 6	30
10.1.INCIDENCIAS.NIVEL DE ADECUACIÓN A	31
11.RESULTADOS: PÁGINA 7	32
11.1.INCIDENCIAS.NIVEL DE ADECUACIÓN A	33
12.RESULTADOS: PÁGINA 8	34
12.1.INCIDENCIAS.NIVEL DE ADECUACIÓN A	35
13.RESULTADOS: PÁGINA 9	38
13.1.INCIDENCIAS.NIVEL DE ADECUACIÓN A	39
14.RESULTADOS: PÁGINA 10	42
14.1.INCIDENCIAS.NIVEL DE ADECUACIÓN A	43

15.RESULTADOS: PÁGINA 11	46
15.1.INCIDENCIAS.NIVEL DE ADECUACIÓN A	47
16.RESULTADOS: PÁGINA 12	49
16.1.INCIDENCIAS.NIVEL DE ADECUACIÓN A	50
17.RESULTADOS: PÁGINA 13	51
17.1.INCIDENCIAS.NIVEL DE ADECUACIÓN A	52
18.RESULTADOS: PÁGINA 14	53
18.1.INCIDENCIAS.NIVEL DE ADECUACIÓN A	54
19.RESULTADOS: PÁGINA 15	55
19.1.INCIDENCIAS.NIVEL DE ADECUACIÓN A	56
20.RESULTADOS: PÁGINA 16	57
20.1.INCIDENCIAS.NIVEL DE ADECUACIÓN A	58
21.RESULTADOS: PÁGINA 17	59
21.1.INCIDENCIAS.NIVEL DE ADECUACIÓN A	60
22.RESULTADOS: PÁGINA 18	62
22.1.INCIDENCIAS.NIVEL DE ADECUACIÓN A	63
23.RESULTADOS: PÁGINA 19	64
23.1.INCIDENCIAS.NIVEL DE ADECUACIÓN A	65
24.RESULTADOS: PÁGINA 20	66
24.1.INCIDENCIAS.NIVEL DE ADECUACIÓN A	67
25.RESULTADOS: PÁGINA 21	68
25.1.INCIDENCIAS.NIVEL DE ADECUACIÓN A	69
26.RESULTADOS: PÁGINA 22	70
26.1.INCIDENCIAS.NIVEL DE ADECUACIÓN A	71
27.RESULTADOS: PÁGINA 23	73
27.1.INCIDENCIAS.NIVEL DE ADECUACIÓN A	74
28.RESULTADOS: PÁGINA 24	77
28.1.INCIDENCIAS.NIVEL DE ADECUACIÓN A	78
29.RESULTADOS: PÁGINA 25	79
29.1.INCIDENCIAS.NIVEL DE ADECUACIÓN A	80
30.RESULTADOS: PÁGINA 26	81
30.1.INCIDENCIAS.NIVEL DE ADECUACIÓN A	82
31.RESULTADOS: PÁGINA 27	83
31.1.INCIDENCIAS.NIVEL DE ADECUACIÓN A	84



32.RESULTADOS: PÁGINA 28	85
32.1.INCIDENCIAS.NIVEL DE ADECUACIÓN A	86
33.RESULTADOS: PÁGINA 29	90
33.1.INCIDENCIAS.NIVEL DE ADECUACIÓN A	91
34.RESULTADOS: PÁGINA 30	92
34.1.INCIDENCIAS.NIVEL DE ADECUACIÓN A	93
35.RESULTADOS: PÁGINA 31	95
35.1.INCIDENCIAS.NIVEL DE ADECUACIÓN A	96
36.ANEXO I: METODOLOGÍA DEL OBSERVATORIO	99

1. INTRODUCCIÓN

El 20 de septiembre de 2018 entraron en vigor la mayoría de las provisiones del nuevo [Real Decreto 1112/2018, de 7 de septiembre, sobre accesibilidad de los sitios web y aplicaciones para dispositivos móviles del sector público](#) que traspone al ordenamiento jurídico español el [Directiva \(UE\) 2016/2102 del Parlamento Europeo y del Consejo, de 26 de octubre de 2016, sobre la accesibilidad de los sitios web y aplicaciones para dispositivos móviles de los organismos del sector público](#).

Entre las nuevas medidas puestas en marcha destaca la necesidad de establecimiento de una política de monitorización y reporte del estado de cumplimiento que se desarrolla en virtud del capítulo III sobre control, revisión, seguimiento y presentación de informes del citado Real Decreto. Según el Real Decreto, el Ministerio de Política Territorial y Función Pública, a través de la Secretaría General de Administración Digital, en el marco del [Observatorio de Accesibilidad Web](#), es el encargado de coordinar y llevar a cabo estas acciones. Actualmente estas competencias han sido transferidas al Ministerio de Asuntos económicos y Transformación digital.

La Comisión Europea ha establecido en la [Decisión de Ejecución \(UE\) 2018/1524](#), dos métodos de revisión que deberán aplicar los estados miembros, el método simplificado y el método en profundidad.

El Observatorio de Accesibilidad Web ha desarrollado la [Metodología de Seguimiento Simplificado UNE-EN 301549:2022](#), utilizada por el estado español para aplicar el seguimiento simplificado, desarrollada en base a la norma española UNE-EN 301549:2022 Requisitos de accesibilidad para productos y servicios TIC, que es la traducción española de la norma [EN 301549 V3.2.1 \(2021-03\) Requisitos de accesibilidad para los productos y servicios de las TIC](#). Estas normas están a su vez alineadas con las WCAG 2.1 del W3C.

Este informe se emite a solicitud del interesado desde el **Servicio de Diagnóstico en línea**. Este servicio ofrece una estimación de la situación de accesibilidad del sitio web basado en la metodología anteriormente indicada.

Este documento NO constituye el “Informe de revisión de la accesibilidad” que se deberá realizar siguiendo los requisitos del artículo 17 del RD 1112/2018 para las revisiones de accesibilidad.

1.1. CÓMO UTILIZAR EL INFORME

En primer lugar es necesario comentar, que junto con este informe de accesibilidad web, también se recibe un archivo **código_fuente.zip**, que contiene el código en base al cual se ha realizado la evaluación de accesibilidad y se han detectado los errores. Cuando el informe solicitado es de **Sitio web** o de **Listado de páginas**, el archivo contiene una carpeta por cada página analizada, y dentro de la cual se almacena el código HTML, el archivo CSS y las referencias de la página en cuestión. Cuando el informe solicitado es de **Código fuente**, el archivo contiene el archivo que el usuario ha enviado al servicio de diagnóstico, con el mismo nombre con el que el usuario lo envió.

A continuación, se detalla cómo está organizado el informe actual.

En primer lugar, en función del tipo de análisis solicitado (Código fuente o Sitio Web / Conjunto de URLs), el "apartado 2" será "2. Código fuente analizado" o "2. Muestra de páginas". El apartado *2. Código fuente analizado* indica el nombre del fichero de código fuente analizado. El apartado *2. Muestra de páginas* indica el listado de páginas web analizadas, cuyo número varía en función de la complejidad del sitio web.

El apartado *3 Resumen de resultados* es el apartado clave a leer y procesar en primera instancia, dado que **aporta la vista general de situación del sitio web**. Recoge un resumen de los resultados del informe, indicando la puntuación del sitio web, el nivel de adecuación estimado así como la situación de cumplimiento estimada. También se aporta la Puntuación media de cada página analizada así como la Puntuación media de cada verificación a nivel de sitio web. Este apartado recoge información agregada, ya sea a nivel de sitio web, a nivel de página (indicando la puntuación media de la página agregando el conjunto de verificaciones) o a nivel de verificación (indicando la puntuación media de la verificación agregando la información de todas las páginas).

El apartado *4 Resultados por verificación* es clave para profundizar en el conocimiento de la situación de accesibilidad del sitio web. Se debe consultar siempre antes de proseguir con la lectura del informe. Este apartado presenta en modo tabla el valor y la modalidad para cada una de las verificaciones y para cada una de las páginas analizadas. Además, en la última fila de la tabla se recoge la conformidad estimada de cada una de las verificaciones a nivel de sitio web. Estas tablas aportan mucha información, pues permiten obtener una visión rápida de qué verificaciones están fallando y en qué páginas. A partir de esta información, será más sencillo tomar decisiones sobre qué errores corregir antes o qué páginas (o tipo de páginas) concentran la mayor parte de los problemas.

En función de las conclusiones anteriores, se pueden consultar para cada una de las páginas que más nos interesen el apartado *Resultados: Página X*, que muestra información descriptiva de los resultados de cada página, indicando el valor y la modalidad para cada una de las verificaciones. El apartado "Incidencias" aparece solo cuanto existan fallos de accesibilidad. En dicho apartado se muestran las comprobaciones en las que la página web está fallando, junto con su localización exacta dentro del código fuente, una descripción del error y una posible solución. Esto dependerá de la complejidad concreta del error.

1.2. PASOS A SEGUIR TRAS RECIBIR EL INFORME

Con el objetivo de ayudar al destinatario de este informe, a continuación se indican los pasos a realizar tras recibir el informe:

- **Corregir los errores de accesibilidad** indicados en este informe en el apartado 'Incidencias' de cada página. **En caso de tener dudas con respecto a la información suministrada en el informe, se puede utilizar para resolverlas el foro disponible en la pestaña “Colaboración”, dentro de la [comunidad de accesibilidad](#).**
- **Solicitar un nuevo informe al servicio de diagnóstico en línea** del Observatorio para verificar la consolidación de los cambios realizados en la fase anterior.

Hasta aquí, se estaría cumpliendo con la mejora de la accesibilidad en el marco del **seguimiento simplificado** establecido en la [Decisión de Ejecución \(UE\) 2018/1524](#) (**subconjunto de criterios de conformidad de verificación automática**)

En cualquier caso, esta revisión debería ser complementada para considerar **todos los requisitos de accesibilidad de la UNE-EN 301549:2022** tanto de **revisión automática como manual**. Como material de ayuda para complementar la evaluación puede consultar la [Guía de validación de accesibilidad](#) web disponible en el PAe, que entre otras cuestiones, contiene una relación de herramientas gratuitas para apoyarse en la realización de ese proceso.

2. MUESTRA DE PÁGINAS

Teniendo en cuenta la complejidad del sitio web, a continuación se detalla la muestra de páginas incluidas en el presente análisis:

Página	URL
Página 1	https://www.comunidad.madrid/participacion/
Página 2	https://www.comunidad.madrid/participacion/participacion-ciudadana
Página 3	https://www.comunidad.madrid/participacion/grupos-parlamentarios
Página 4	https://www.comunidad.madrid/participacion/accesibilidad
Página 5	https://www.comunidad.madrid/participacion/condiciones-uso
Página 6	https://www.comunidad.madrid/participacion/content/proyecto-decreto-se-establecen-los-procedimientos-autorizacion-verificacion-e-inspeccion
Página 7	https://www.comunidad.madrid/participacion/aviso-legal-privacidad
Página 8	https://www.comunidad.madrid/participacion/participacion-ciudadana?page=95
Página 9	https://www.comunidad.madrid/participacion/participacion-ciudadana?page=5
Página 10	https://www.comunidad.madrid/participacion/participacion-ciudadana?page=8
Página 11	https://www.comunidad.madrid/participacion/participacion-ciudadana?page=2
Página 12	https://www.comunidad.madrid/participacion/content/subvenciones-para-promocion-s-alud-mental-prevencion-adicciones-poblacion-infantojuvenil
Página 13	https://www.comunidad.madrid/participacion/participacion-ciudadana?page=7
Página 14	https://www.comunidad.madrid/participacion/login_participa/login?destination=node/656%23comment-form
Página 15	https://www.comunidad.madrid/participacion/file/01bisfichaconsultapublicadecretoat sinfirmarpdf
Página 16	https://www.comunidad.madrid/participacion/content/proyecto-decreto-se-establecen-los-procedimientos-autorizacion-verificacion-e-inspeccion#main-menu
Página 17	https://www.comunidad.madrid/participacion/login_participa/register?destination=node/656%23comment-form
Página 18	https://www.comunidad.madrid/participacion/file/02bisresolucioncpdecreoatsinfirmarpdf
Página 19	https://www.comunidad.madrid/participacion/file/2450certificadoconsultapublicapdf
Página 20	https://www.comunidad.madrid/participacion/login_participa/password
Página 21	https://www.comunidad.madrid/participacion/login_participa
Página 22	https://www.comunidad.madrid/participacion/participacion-ciudadana?page=4
Página 23	https://www.comunidad.madrid/participacion/participacion-ciudadana?page=3
Página 24	https://www.comunidad.madrid/participacion/content/anteproyecto-ley-colegios-profesionales-comunidad-madrid
Página 25	https://www.comunidad.madrid/participacion/content/proyecto-decreto-consejo-gobierno-se-aprueba-reglamento-sistema-archivos-comunidad-madrid
Página 26	https://www.comunidad.madrid/participacion/content/proyecto-orden-consejera-familia-juventud-asuntos-sociales-modifica-orden-14312021-13
Página 27	https://www.comunidad.madrid/participacion/content/proyecto-orden-consejeria-vivienda-transportes-e-infraestructuras-se-regulan-las-pruebas
Página 28	https://www.comunidad.madrid/participacion/participacion-ciudadana?page=1

<i>Página 29</i>	https://www.comunidad.madrid/participacion/content/proyecto-decreto-consejo-gobier-no-se-regulan-las-normas-para-zonificacion-sistema-publico
<i>Página 30</i>	https://www.comunidad.madrid/participacion/content/proyecto-decreto-consejo-gobier-no-se-aprueba-reglamento-espectaculos-taurinos-populares
<i>Página 31</i>	https://www.comunidad.madrid/participacion/participacion-ciudadana?page=6

El análisis se ha ejecutado con la siguiente configuración:

- Origen:
<https://www.comunidad.madrid/participacion/>
- Forma de selección de páginas: aleatoria
- Complejidad: Media
 - Profundidad 4
 - Amplitud 8
- Selección restringida a directorio: Sí
- Comprobación de enlaces rotos: No
- Metodología Seguimiento Simplificado UNE-EN 301549:2022

3. RESUMEN DE RESULTADOS

3.1. RESULTADOS GLOBALES

En este apartado se muestran los resultados globales del sitio web calculados de acuerdo a la metodología actual del Observatorio de Accesibilidad Web. Los resultados calculados son los siguientes:

La **puntuación media del sitio web** refleja la cantidad de verificaciones de accesibilidad que se satisfacen correctamente, ya sean de nivel de adecuación A o AA. Por lo tanto, cuanto más alta sea la puntuación, más verificaciones de accesibilidad se están cumpliendo.

El **nivel de adecuación estimado** del sitio web (No válido, A o AA) está relacionado con el nivel de adecuación de las verificaciones que se satisfacen. Si los fallos se concentran en verificaciones de nivel de adecuación A, el nivel de adecuación estimado será 'No válido' aunque la puntuación media del sitio web sea alta.

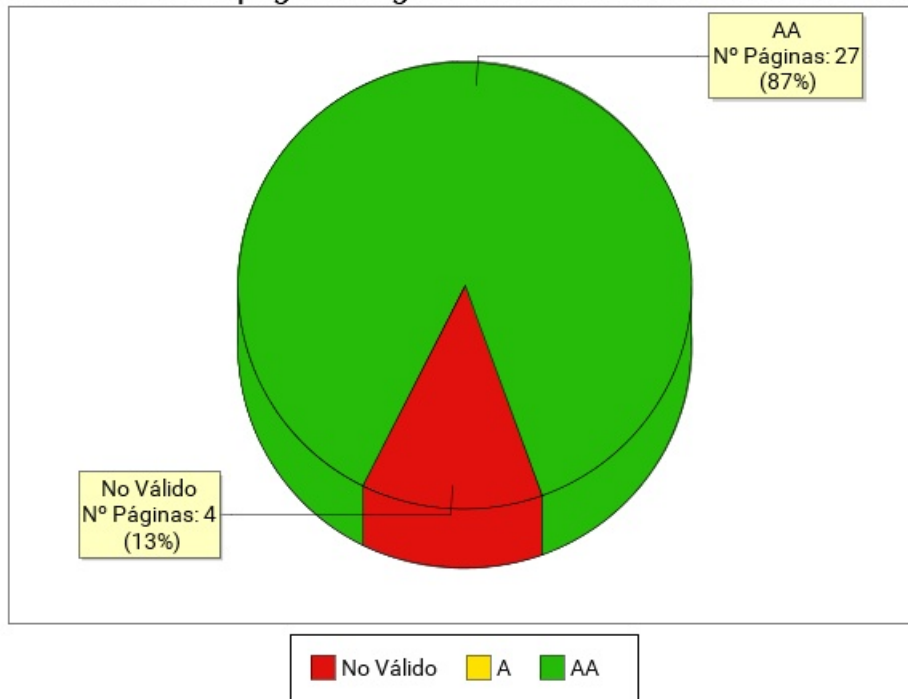
La **situación de cumplimiento estimada** del sitio web (No conforme, Parcialmente conforme o Plenamente conforme) está relacionada con la conformidad (No aplica, Conforme o No conforme) de cada una de las verificaciones a nivel de sitio web.

Los datos reflejados son ESTIMATIVOS. Para conocer la situación REAL es SIEMPRE necesaria una revisión manual experta complementando todos los requisitos de UNE-EN 301549:2022.

	Resultado
Puntuación media del sitio web	8.71
Nivel de adecuación estimado	AA
Situación de cumplimiento estimada	Parcialmente conforme

A continuación se muestra la distribución de páginas según el nivel de adecuación estimado (No válido, A o AA).

Distribución de páginas según el Nivel de adecuación estimado



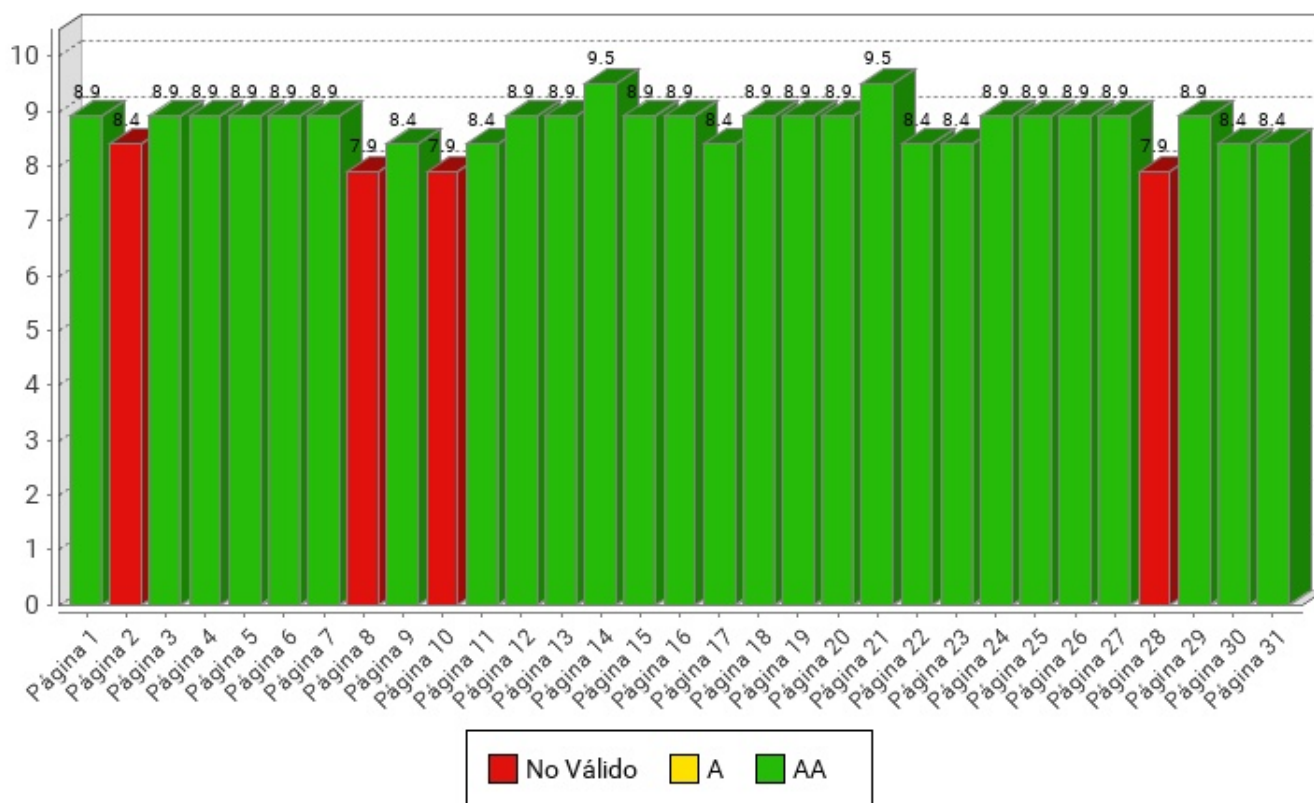
Nivel de adecuación estimado	Número de páginas	Porcentaje de páginas
AA	27	87.10%
A	0	0%
No Válido	4	12.90%

3.2. PUNTUACIÓN MEDIA Y NIVEL DE ADECUACIÓN ESTIMADO DE CADA PÁGINA

Se muestra a continuación de forma esquemática el resultado obtenido en el análisis individual de cada página, indicando la Puntuación Media de Página (PMP) y el grado de adecuación en cada caso.

En el eje X de la gráfica se muestran las páginas analizadas en el sitio web, mientras que el eje Y representa la puntuación obtenida por cada una de ellas. Además, la barra de puntuación de cada página indica mediante el código de color "Rojo - Amarillo - Verde", el grado de adecuación obtenido (No Válido, A, AA).

Puntuación media y Nivel de adecuación estimado de página



Página	Puntuación Media	Nivel de adecuación estimado
Página 1	8.9	AA
Página 2	8.4	No Válido
Página 3	8.9	AA
Página 4	8.9	AA
Página 5	8.9	AA
Página 6	8.9	AA
Página 7	8.9	AA
Página 8	7.9	No Válido
Página 9	8.4	AA
Página 10	7.9	No Válido
Página 11	8.4	AA
Página 12	8.9	AA
Página 13	8.9	AA
Página 14	9.5	AA
Página 15	8.9	AA
Página 16	8.9	AA
Página 17	8.4	AA
Página 18	8.9	AA
Página 19	8.9	AA
Página 20	8.9	AA
Página 21	9.5	AA
Página 22	8.4	AA
Página 23	8.4	AA
Página 24	8.9	AA
Página 25	8.9	AA
Página 26	8.9	AA
Página 27	8.9	AA
Página 28	7.9	No Válido
Página 29	8.9	AA
Página 30	8.4	AA
Página 31	8.4	AA

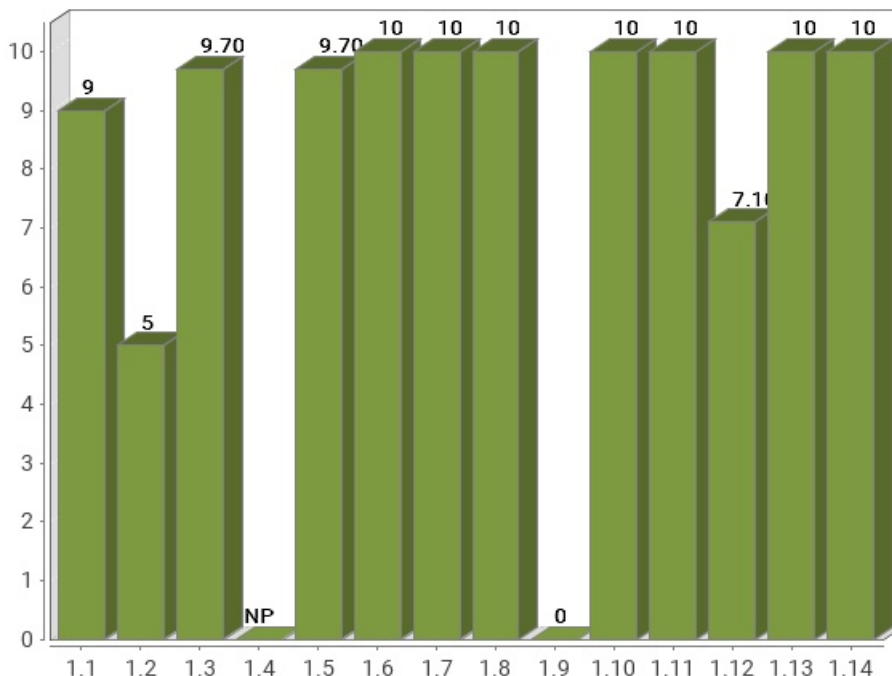
3.3. PUNTUACIÓN MEDIA DE VERIFICACIÓN A NIVEL DE SITIO WEB

A continuación se presentan, a nivel de sitio web, la puntuación media de cada verificación agregando los resultados de todas las páginas analizadas, en primer lugar para las verificaciones de nivel de adecuación A y en segundo lugar para las verificaciones de nivel de adecuación AA.

El eje X de las gráficas representa cada una de las verificaciones analizadas en un nivel de adecuación, y el eje Y presenta la Puntuación Media de verificación (PMV) obtenida agregando los resultados de todas las páginas analizadas. Aquellas verificaciones con una puntuación más baja son las que presentan mayores problemas de accesibilidad y sobre las cuáles habrá que concentrar los esfuerzos de mejora. Los valores "NP - No puntúa" indican que no hay ningún elemento de ese tipo analizable en la muestra y, por lo tanto, no suponen problemas de accesibilidad.

3.3.1. PUNTUACIONES MEDIAS DE VERIFICACIONES. NIVEL A

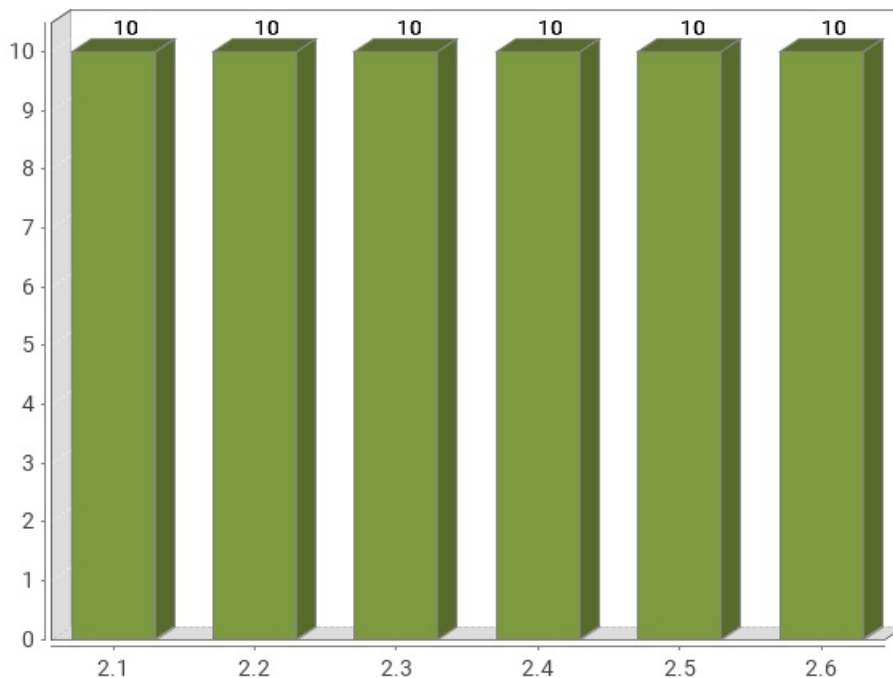
Puntuación media de verificación. Nivel de adecuación A



Verificación	Puntuación media
1.1 Existencia de alternativas textuales	9
1.2 Uso de encabezados	5
1.3 Uso de listas	9.70
1.4 Tablas de datos	No aplica
1.5 Agrupación estructural	9.70
1.6 Separación de contenido y presentación	10
1.7 Identificación del idioma principal	10
1.8 Navegación con javascript accesible y control de usuario	10
1.9 Formularios y etiquetas	0
1.10 Formularios y estructura	10
1.11 Título de página y de marcos	10
1.12 Enlaces descriptivos	7.10
1.13 Cambios de contexto	10
1.14 Compatibilidad	10
Puntuación Media A	8.50

3.3.2. PUNTUACIONES MEDIAS DE VERIFICACIONES. NIVEL AA

Puntuación media de verificación. Nivel de adecuación AA



Verificación	Puntuación media
2.1 Identificación de los cambios de idioma	10
2.2 Legibilidad y contraste	10
2.3 Maquetación adaptable	10
2.4 Múltiples vías de navegación	10
2.5 Independencia del dispositivo	10
2.6 Navegación consistente	10
Puntuación Media AA	10.00

4. RESULTADOS POR VERIFICACIÓN Y PÁGINA

En este apartado se presenta en modo tabla el **Valor** y la **Modalidad** de cada una de las verificaciones recogidas en la metodología del observatorio y para cada una de las páginas analizadas.

Además, la última fila de cada tabla recoge la **Conformidad** estimada de cada verificación a nivel de sitio web.

Por lo tanto, se puede ver de forma rápida y visual en qué páginas hay que **concentrar esfuerzos** para mejorar los resultados del observatorio (aquellas con **modalidad Falla o puntuación cero**).

Una página tendrá **Valor "0"** y **Modalidad "Pasa"** cuando tenga algún problema menor de accesibilidad. Esto quiere decir que hay algún aspecto que corregir pero este no es tan grave como para asignarle modalidad "Falla". Para mejorar la accesibilidad los primeros esfuerzos se deben enfocar en solucionar los problemas que originan modalidad "Falla".

4.1. TABLA DE RESULTADOS POR VERIFICACIÓN Y PÁGINA. NIVEL A

Página	1.1	1.2	1.3	1.4	1.5	1.6	1.7	1.8	1.9	1.10	1.11	1.12	1.13	1.14
<i>Página 1</i>	1 P	0.5 P	1 P	- P	1 P	1 P	1 P	1 P	0 F	1 P	1 P	1 P	1 P	1 P
<i>Página 2</i>	1 P	0 F	1 P	- P	1 P	1 P	1 P	1 P	0 F	1 P	1 P	0 F	1 P	1 P
<i>Página 3</i>	1 P	0.5 P	1 P	- P	1 P	1 P	1 P	1 P	0 F	1 P	1 P	1 P	1 P	1 P
<i>Página 4</i>	1 P	0.5 P	1 P	- P	1 P	1 P	1 P	1 P	0 F	1 P	1 P	1 P	1 P	1 P
<i>Página 5</i>	1 P	0.5 P	1 P	- P	1 P	1 P	1 P	1 P	0 F	1 P	1 P	1 P	1 P	1 P
<i>Página 6</i>	1 P	0.5 P	1 P	- P	1 P	1 P	1 P	1 P	0 F	1 P	1 P	1 P	1 P	1 P
<i>Página 7</i>	1 P	0.5 P	1 P	- P	1 P	1 P	1 P	1 P	0 F	1 P	1 P	1 P	1 P	1 P
<i>Página 8</i>	0 F	0.5 P	1 P	- P	1 P	1 P	1 P	1 P	0 F	1 P	1 P	0 F	1 P	1 P
<i>Página 9</i>	1 P	0.5 P	1 P	- P	1 P	1 P	1 P	1 P	0 F	1 P	1 P	0 F	1 P	1 P
<i>Página 10</i>	0 F	0.5 P	1 P	- P	1 P	1 P	1 P	1 P	0 F	1 P	1 P	0 F	1 P	1 P
<i>Página 11</i>	1 P	0.5 P	1 P	- P	1 P	1 P	1 P	1 P	0 F	1 P	1 P	0 F	1 P	1 P
<i>Página 12</i>	1 P	0.5 P	1 P	- P	1 P	1 P	1 P	1 P	0 F	1 P	1 P	1 P	1 P	1 P
<i>Página 13</i>	1 P	0.5 P	1 P	- P	1 P	1 P	1 P	1 P	0 F	1 P	1 P	1 P	1 P	1 P
<i>Página 14</i>	1 P	1 P	1 P	- P	1 P	1 P	1 P	1 P	0 F	1 P	1 P	1 P	1 P	1 P
<i>Página 15</i>	1 P	0.5 P	1 P	- P	1 P	1 P	1 P	1 P	0 F	1 P	1 P	1 P	1 P	1 P
<i>Página 16</i>	1 P	0.5 P	1 P	- P	1 P	1 P	1 P	1 P	0 F	1 P	1 P	1 P	1 P	1 P
<i>Página 17</i>	1 P	0.5 P	1 P	- P	0 F	1 P	1 P	1 P	0 F	1 P	1 P	1 P	1 P	1 P
<i>Página 18</i>	1 P	0.5 P	1 P	- P	1 P	1 P	1 P	1 P	0 F	1 P	1 P	1 P	1 P	1 P
<i>Página 19</i>	1 P	0.5 P	1 P	- P	1 P	1 P	1 P	1 P	0 F	1 P	1 P	1 P	1 P	1 P
<i>Página 20</i>	1 P	0.5 P	1 P	- P	1 P	1 P	1 P	1 P	0 F	1 P	1 P	1 P	1 P	1 P
<i>Página 21</i>	1 P	1 P	1 P	- P	1 P	1 P	1 P	1 P	0 F	1 P	1 P	1 P	1 P	1 P
<i>Página 22</i>	1 P	0.5 P	1 P	- P	1 P	1 P	1 P	1 P	0 F	1 P	1 P	0 F	1 P	1 P
<i>Página 23</i>	1 P	0.5 P	1 P	- P	1 P	1 P	1 P	1 P	0 F	1 P	1 P	0 F	1 P	1 P
<i>Página 24</i>	1 P	0.5 P	1 P	- P	1 P	1 P	1 P	1 P	0 F	1 P	1 P	1 P	1 P	1 P
<i>Página 25</i>	1 P	0.5 P	1 P	- P	1 P	1 P	1 P	1 P	0 F	1 P	1 P	1 P	1 P	1 P
<i>Página 26</i>	1 P	0.5 P	1 P	- P	1 P	1 P	1 P	1 P	0 F	1 P	1 P	1 P	1 P	1 P
<i>Página 27</i>	1 P	0.5 P	1 P	- P	1 P	1 P	1 P	1 P	0 F	1 P	1 P	1 P	1 P	1 P
<i>Página 28</i>	0 F	0 F	1 P	- P	1 P	1 P	1 P	1 P	0 F	1 P	1 P	0 F	1 P	1 P
<i>Página 29</i>	1 P	0.5 P	1 P	- P	1 P	1 P	1 P	1 P	0 F	1 P	1 P	1 P	1 P	1 P
<i>Página 30</i>	1 P	0.5 P	0 F	- P	1 P	1 P	1 P	1 P	0 F	1 P	1 P	1 P	1 P	1 P
<i>Página 31</i>	1 P	0.5 P	1 P	- P	1 P	1 P	1 P	1 P	0 F	1 P	1 P	0 F	1 P	1 P
Sitio web	C	NC	C	NA	C	C	C	C	NC	C	C	NC	C	C

Modalidad de Verificación en una página

-: Valor No Puntuada

1: Valor 1

0: Valor 0

P: Modalidad PASA

F: Modalidad FALLA

Conformidad de verificación en el sitio web

C: Conforme

NC: No conforme

NA: No aplica

Verificaciones

1.1 Existencia de alternativas textuales

1.2 Uso de encabezados

1.3 Uso de listas

1.4 Tablas de datos

1.5 Agrupación estructural

1.6 Separación de contenido y presentación

1.7 Identificación del idioma principal

1.8 Navegación con javascript accesible y control de usuario

1.9 Formularios y etiquetas

1.10 Formularios y estructura

1.11 Título de página y de marcos

1.12 Enlaces descriptivos

1.13 Cambios de contexto

1.14 Compatibilidad

4.2. TABLA DE RESULTADOS POR VERIFICACIÓN Y PÁGINA. NIVEL AA

Página	2.1	2.2	2.3	2.4	2.5	2.6
<i>Página 1</i>	1 P	1 P	1 P	1 P	1 P	1 P
<i>Página 2</i>	1 P	1 P	1 P	1 P	1 P	1 P
<i>Página 3</i>	1 P	1 P	1 P	1 P	1 P	1 P
<i>Página 4</i>	1 P	1 P	1 P	1 P	1 P	1 P
<i>Página 5</i>	1 P	1 P	1 P	1 P	1 P	1 P
<i>Página 6</i>	1 P	1 P	1 P	1 P	1 P	1 P
<i>Página 7</i>	1 P	1 P	1 P	1 P	1 P	1 P
<i>Página 8</i>	1 P	1 P	1 P	1 P	1 P	1 P
<i>Página 9</i>	1 P	1 P	1 P	1 P	1 P	1 P
<i>Página 10</i>	1 P	1 P	1 P	1 P	1 P	1 P
<i>Página 11</i>	1 P	1 P	1 P	1 P	1 P	1 P
<i>Página 12</i>	1 P	1 P	1 P	1 P	1 P	1 P
<i>Página 13</i>	1 P	1 P	1 P	1 P	1 P	1 P
<i>Página 14</i>	1 P	1 P	1 P	1 P	1 P	1 P
<i>Página 15</i>	1 P	1 P	1 P	1 P	1 P	1 P
<i>Página 16</i>	1 P	1 P	1 P	1 P	1 P	1 P
<i>Página 17</i>	1 P	1 P	1 P	1 P	1 P	1 P
<i>Página 18</i>	1 P	1 P	1 P	1 P	1 P	1 P
<i>Página 19</i>	1 P	1 P	1 P	1 P	1 P	1 P
<i>Página 20</i>	1 P	1 P	1 P	1 P	1 P	1 P
<i>Página 21</i>	1 P	1 P	1 P	1 P	1 P	1 P
<i>Página 22</i>	1 P	1 P	1 P	1 P	1 P	1 P
<i>Página 23</i>	1 P	1 P	1 P	1 P	1 P	1 P
<i>Página 24</i>	1 P	1 P	1 P	1 P	1 P	1 P
<i>Página 25</i>	1 P	1 P	1 P	1 P	1 P	1 P
<i>Página 26</i>	1 P	1 P	1 P	1 P	1 P	1 P
<i>Página 27</i>	1 P	1 P	1 P	1 P	1 P	1 P
<i>Página 28</i>	1 P	1 P	1 P	1 P	1 P	1 P
<i>Página 29</i>	1 P	1 P	1 P	1 P	1 P	1 P
<i>Página 30</i>	1 P	1 P	1 P	1 P	1 P	1 P
<i>Página 31</i>	1 P	1 P	1 P	1 P	1 P	1 P
Sitio web	C	C	C	C	C	C

Modalidad de Verificación en una página

-: Valor No Puntúa
1: Valor 1
0: Valor 0
P: Modalidad PASA
F: Modalidad FALLA

Conformidad de verificación en el sitio web

C: Conforme
NC: No conforme
NA: No aplica

Verificaciones

- 2.1 Identificación de los cambios de idioma
- 2.2 Legibilidad y contraste
- 2.3 Maquetación adaptable
- 2.4 Múltiples vías de navegación
- 2.5 Independencia del dispositivo
- 2.6 Navegación consistente

5. RESULTADOS: PÁGINA 1

Título	Participación
URL	https://www.comunidad.madrid/participacion/
Puntuación media	8.90
Nivel de adecuación estimado	AA

Verificaciones. Nivel de adecuación A

Verificación	Valor	Modalidad
1.1 Existencia de alternativas textuales	1	Pasa
1.2 Uso de encabezados	0.5	Pasa
1.3 Uso de listas	1	Pasa
1.4 Tablas de datos	No aplica	Pasa
1.5 Agrupación estructural	1	Pasa
1.6 Separación de contenido y presentación	1	Pasa
1.7 Identificación del idioma principal	1	Pasa
1.8 Navegación con javascript accesible y control de usuario	1	Pasa
1.9 Formularios y etiquetas	0	Falla
1.10 Formularios y estructura	1	Pasa
1.11 Título de página y de marcos	1	Pasa
1.12 Enlaces descriptivos	1	Pasa
1.13 Cambios de contexto	1	Pasa
1.14 Compatibilidad	1	Pasa

Verificaciones. Nivel de adecuación AA

Verificación	Valor	Modalidad
2.1 Identificación de los cambios de idioma	1	Pasa
2.2 Legibilidad y contraste	1	Pasa
2.3 Maquetación adaptable	1	Pasa
2.4 Múltiples vías de navegación	1	Pasa
2.5 Independencia del dispositivo	1	Pasa
2.6 Navegación consistente	1	Pasa

5.1. INCIDENCIAS.NIVEL DE ADECUACIÓN A

1.2 Uso de encabezados

Advertencia Ausencia de un encabezado principal H1.

Los elementos de encabezado (H1...H6) sirven para identificar los títulos de las diferentes secciones en las que se estructura un documento. El nivel empleado en cada encabezado es lo que definirá la estructura jerárquica de las secciones del documento. Por tanto, esta estructura de encabezados y los niveles empleados ha de ser correcta reflejando la estructura lógica del contenido de la página, identificando como encabezados todos los títulos de sección, sin emplear elementos de encabezado únicamente para crear efectos de presentación y sin saltarse niveles intermedios al descender en la jerarquía de encabezados.

En todas las páginas debe haber al menos un encabezado de nivel H1 que se corresponda con el título principal del contenido de la página.

Una estructura correcta de encabezados es de gran importancia ya que las aplicaciones de usuario y los productos de apoyo, como los lectores de pantalla, pueden proporcionar mecanismos especiales de navegación que permitan a los usuarios acceder de forma rápida a las distintas secciones que componen una página web (p. ej. mediante una índice o mapa del documento con accesos directos a las diferentes secciones del mismo).

1.9 Formularios y etiquetas

Problema Elemento INPUT que carece de una etiqueta que identifique su finalidad.

Los campos de formulario deben disponer de un texto a modo de etiqueta que identifique cuál es su función.

En la mayor parte de los casos estas etiquetas se pueden proporcionar con un elemento LABEL visible y asociado explícitamente con el campo de formulario. Para realizar dicha asociación explícita se debe indicar en el atributo for del elemento LABEL el valor del atributo id del campo de formulario con el que se quiere asociar la etiqueta. En el caso de que no exista en la página un texto visible que pueda marcarse como LABEL entonces se podrá emplear el atributo title del campo de formulario para asignarle una etiqueta que indique su función.

En caso de emplear WAI-ARIA, otras formas alternativas de proporcionar una etiqueta a un campo de formulario son mediante el uso de los atributos aria-label o aria-labelledby.

Línea	Columna	Código
90	251	<pre><INPUT class="form-text" id="edit-search-block-form--2" maxlength="128" name="search_block_form" onblur="if (this.value == '') {this.value = 'Buscar'};" onfocus="if (this.value == 'Buscar') {this.value = ''};" size="20" type="text" value="Buscar"></pre>

6. RESULTADOS: PÁGINA 2

Título	PARTICIPACIÓN CIUDADANA Participación
URL	https://www.comunidad.madrid/participacion/participacion-ciudadana
Puntuación media	8.40
Nivel de adecuación estimado	No Válido

Verificaciones. Nivel de adecuación A

Verificación	Valor	Modalidad
1.1 Existencia de alternativas textuales	1	Pasa
1.2 Uso de encabezados	0	Falla
1.3 Uso de listas	1	Pasa
1.4 Tablas de datos	No aplica	Pasa
1.5 Agrupación estructural	1	Pasa
1.6 Separación de contenido y presentación	1	Pasa
1.7 Identificación del idioma principal	1	Pasa
1.8 Navegación con javascript accesible y control de usuario	1	Pasa
1.9 Formularios y etiquetas	0	Falla
1.10 Formularios y estructura	1	Pasa
1.11 Título de página y de marcos	1	Pasa
1.12 Enlaces descriptivos	0	Falla
1.13 Cambios de contexto	1	Pasa
1.14 Compatibilidad	1	Pasa

Verificaciones. Nivel de adecuación AA

Verificación	Valor	Modalidad
2.1 Identificación de los cambios de idioma	1	Pasa
2.2 Legibilidad y contraste	1	Pasa
2.3 Maquetación adaptable	1	Pasa
2.4 Múltiples vías de navegación	1	Pasa
2.5 Independencia del dispositivo	1	Pasa
2.6 Navegación consistente	1	Pasa

6.1. INCIDENCIAS.NIVEL DE ADECUACIÓN A

1.2 Uso de encabezados

Advertencia Ausencia de un encabezado principal H1.

Los elementos de encabezado (H1...H6) sirven para identificar los títulos de las diferentes secciones en las que se estructura un documento. El nivel empleado en cada encabezado es lo que definirá la estructura jerárquica de las secciones del documento. Por tanto, esta estructura de encabezados y los niveles empleados ha de ser correcta reflejando la estructura lógica del contenido de la página, identificando como encabezados todos los títulos de sección, sin emplear elementos de encabezado únicamente para crear efectos de presentación y sin saltarse niveles intermedios al descender en la jerarquía de encabezados.

En todas las páginas debe haber al menos un encabezado de nivel H1 que se corresponda con el título principal del contenido de la página.

Una estructura correcta de encabezados es de gran importancia ya que las aplicaciones de usuario y los productos de apoyo, como los lectores de pantalla, pueden proporcionar mecanismos especiales de navegación que permitan a los usuarios acceder de forma rápida a las distintas secciones que componen una página web (p. ej. mediante una índice o mapa del documento con accesos directos a las diferentes secciones del mismo).

1.2 Uso de encabezados

Problema Encabezados consecutivos del mismo nivel (o superior) sin contenido entre ellos.

Los elementos de encabezado (H1...H6) sirven para identificar los títulos de las diferentes secciones en las que se estructura un documento. El nivel empleado en cada encabezado es lo que definirá la estructura jerárquica de las secciones del documento. Por tanto, esta estructura de encabezados y los niveles empleados ha de ser correcta reflejando la estructura lógica del contenido de la página, identificando como encabezados todos los títulos de sección, sin emplear elementos de encabezado únicamente para crear efectos de presentación y sin saltarse niveles intermedios al descender en la jerarquía de encabezados.

Cada encabezado ha de disponer de la correspondiente sección de contenido a la que titulan. Un encabezado que no tenga su correspondiente sección de contenido no tiene razón de ser y podrá generar confusión a los usuarios. Por tanto, debe existir algún contenido textual entre un encabezado y el siguiente encabezado del mismo nivel o de un nivel superior. Por ejemplo, debe existir contenido entre secuencias de encabezados del tipo (H2, H2) o (H2, H1).

Una estructura correcta de encabezados es de gran importancia ya que las aplicaciones de usuario y los productos de apoyo, como los lectores de pantalla, pueden proporcionar mecanismos especiales de navegación que permitan a los usuarios acceder de forma rápida a las distintas secciones que componen una página web (p. ej. mediante una índice o mapa del documento con accesos directos a las diferentes secciones del mismo).

Línea	Columna	Código
188	34	<H2 class="block__title">

1.9 Formularios y etiquetas

Problema Elemento INPUT que carece de una etiqueta que identifique su finalidad.

Los campos de formulario deben disponer de un texto a modo de etiqueta que identifique cuál es su función.

En la mayor parte de los casos estas etiquetas se pueden proporcionar con un elemento LABEL visible y asociado explícitamente con el campo de formulario. Para realizar dicha asociación explícita se debe indicar en el atributo for del elemento LABEL el valor del atributo id del campo de formulario con el que se quiere asociar la etiqueta. En el caso de que no exista en la página un texto visible que pueda marcarse como LABEL entonces se podrá emplear el atributo title del campo de formulario para asignarle una etiqueta que indique su función.

En caso de emplear WAI-ARIA, otras formas alternativas de proporcionar una etiqueta a un campo de formulario son mediante el uso de los atributos aria-label o aria-labelledby.

Línea	Columna	Código
92	251	<pre><INPUT class="form-text" id="edit-search-block-form--2" maxlength="128" name="search_block_form" onblur="if (this.value == '') {this.value = 'Buscar';}" onfocus="if (this.value == 'Buscar') {this.value = '';} " size="20" type="text" value="Buscar"></pre>

1.12 Enlaces descriptivos

Problema Enlaces cuyo contenido solo consiste en una imagen y la imagen tiene alt vacío.

El texto de los enlaces debe ser significativo y resultar útil para identificar la función o el destino de los mismos. En caso de necesitar algún tipo de información adicional ésta se podrá añadir por medio del atributo title, el cuál contendrá todo el texto del enlace además de dicha información adicional.

En todo caso, el texto de los enlaces no podrá estar vacío y en el caso de que su único contenido sea una imagen entonces ésta deberá tener un texto alternativo que sea significativo como texto del enlace.

Línea	Columna	Código
163	769	<pre> </pre>
200	666	<pre> </pre>
246	751	<pre> </pre>
260	802	<pre> </pre>

1.12 Enlaces descriptivos

Problema Enlaces cuyo texto está vacío.

El texto de los enlaces debe ser significativo y resultar útil para identificar la función o el destino de los mismos. En caso de necesitar algún tipo de información adicional ésta se podrá añadir por medio del atributo title, el cuál contendrá todo el texto del enlace además de dicha información adicional.

En todo caso, el texto de los enlaces no podrá estar vacío y en el caso de que su único contenido sea una imagen entonces ésta deberá tener un texto alternativo que sea significativo como texto del enlace.

Línea	Columna	Código
163	769	<pre> </pre>
200	666	<pre> </pre>
246	751	<pre> </pre>
260	802	<pre> </pre>

1.12 Enlaces descriptivos

Problema Enlaces cuyo texto es demasiado largo y, por tanto, poco significativo.

El texto de los enlaces debe ser significativo y resultar útil para identificar la función o el destino de los mismos. Para ello, dicho texto además ha de ser breve y conciso. Salvo excepciones (enlaces a leyes u otros contenidos de tipo legal en los que se emplea su título como texto del enlace) si el texto de un enlace es demasiado largo, extendiéndose por varias líneas, dificultará su legibilidad y comprensión para algunos usuarios dejando así de ser significativo.

Línea	Columna	Código
260	269	<pre> Proyecto Orden Consejera de Familia, Juventud y Asuntos Sociales, modifica Orden 1431/2021, 13 de septiembre, se aprueban bases reguladoras subvenciones a municipios y otras entidades locales Comunidad Madrid para realización campos voluntariado juvenil. </pre>

7. RESULTADOS: PÁGINA 3

Título	Grupos Parlamentarios Participación
URL	https://www.comunidad.madrid/participacion/grupos-parlamentarios
Puntuación media	8.90
Nivel de adecuación estimado	AA

Verificaciones. Nivel de adecuación A

Verificación	Valor	Modalidad
1.1 Existencia de alternativas textuales	1	Pasa
1.2 Uso de encabezados	0.5	Pasa
1.3 Uso de listas	1	Pasa
1.4 Tablas de datos	No aplica	Pasa
1.5 Agrupación estructural	1	Pasa
1.6 Separación de contenido y presentación	1	Pasa
1.7 Identificación del idioma principal	1	Pasa
1.8 Navegación con javascript accesible y control de usuario	1	Pasa
1.9 Formularios y etiquetas	0	Falla
1.10 Formularios y estructura	1	Pasa
1.11 Título de página y de marcos	1	Pasa
1.12 Enlaces descriptivos	1	Pasa
1.13 Cambios de contexto	1	Pasa
1.14 Compatibilidad	1	Pasa

Verificaciones. Nivel de adecuación AA

Verificación	Valor	Modalidad
2.1 Identificación de los cambios de idioma	1	Pasa
2.2 Legibilidad y contraste	1	Pasa
2.3 Maquetación adaptable	1	Pasa
2.4 Múltiples vías de navegación	1	Pasa
2.5 Independencia del dispositivo	1	Pasa
2.6 Navegación consistente	1	Pasa

7.1. INCIDENCIAS.NIVEL DE ADECUACIÓN A

1.2 Uso de encabezados

Advertencia Ausencia de un encabezado principal H1.

Los elementos de encabezado (H1...H6) sirven para identificar los títulos de las diferentes secciones en las que se estructura un documento. El nivel empleado en cada encabezado es lo que definirá la estructura jerárquica de las secciones del documento. Por tanto, esta estructura de encabezados y los niveles empleados ha de ser correcta reflejando la estructura lógica del contenido de la página, identificando como encabezados todos los títulos de sección, sin emplear elementos de encabezado únicamente para crear efectos de presentación y sin saltarse niveles intermedios al descender en la jerarquía de encabezados.

En todas las páginas debe haber al menos un encabezado de nivel H1 que se corresponda con el título principal del contenido de la página.

Una estructura correcta de encabezados es de gran importancia ya que las aplicaciones de usuario y los productos de apoyo, como los lectores de pantalla, pueden proporcionar mecanismos especiales de navegación que permitan a los usuarios acceder de forma rápida a las distintas secciones que componen una página web (p. ej. mediante una índice o mapa del documento con accesos directos a las diferentes secciones del mismo).

1.9 Formularios y etiquetas

Problema Elemento INPUT que carece de una etiqueta que identifique su finalidad.

Los campos de formulario deben disponer de un texto a modo de etiqueta que identifique cuál es su función.

En la mayor parte de los casos estas etiquetas se pueden proporcionar con un elemento LABEL visible y asociado explícitamente con el campo de formulario. Para realizar dicha asociación explícita se debe indicar en el atributo for del elemento LABEL el valor del atributo id del campo de formulario con el que se quiere asociar la etiqueta. En el caso de que no exista en la página un texto visible que pueda marcarse como LABEL entonces se podrá emplear el atributo title del campo de formulario para asignarle una etiqueta que indique su función.

En caso de emplear WAI-ARIA, otras formas alternativas de proporcionar una etiqueta a un campo de formulario son mediante el uso de los atributos aria-label o aria-labelledby.

Línea	Columna	Código
91	251	<pre><INPUT class="form-text" id="edit-search-block-form--2" maxlength="128" name="search_block_form" onblur="if (this.value == '') {this.value = 'Buscar'};" onfocus="if (this.value == 'Buscar') {this.value = ''};" size="20" type="text" value="Buscar"></pre>

8. RESULTADOS: PÁGINA 4

Título	Accesibilidad Participación
URL	https://www.comunidad.madrid/participacion/accesibilidad
Puntuación media	8.90
Nivel de adecuación estimado	AA

Verificaciones. Nivel de adecuación A

Verificación	Valor	Modalidad
1.1 Existencia de alternativas textuales	1	Pasa
1.2 Uso de encabezados	0.5	Pasa
1.3 Uso de listas	1	Pasa
1.4 Tablas de datos	No aplica	Pasa
1.5 Agrupación estructural	1	Pasa
1.6 Separación de contenido y presentación	1	Pasa
1.7 Identificación del idioma principal	1	Pasa
1.8 Navegación con javascript accesible y control de usuario	1	Pasa
1.9 Formularios y etiquetas	0	Falla
1.10 Formularios y estructura	1	Pasa
1.11 Título de página y de marcos	1	Pasa
1.12 Enlaces descriptivos	1	Pasa
1.13 Cambios de contexto	1	Pasa
1.14 Compatibilidad	1	Pasa

Verificaciones. Nivel de adecuación AA

Verificación	Valor	Modalidad
2.1 Identificación de los cambios de idioma	1	Pasa
2.2 Legibilidad y contraste	1	Pasa
2.3 Maquetación adaptable	1	Pasa
2.4 Múltiples vías de navegación	1	Pasa
2.5 Independencia del dispositivo	1	Pasa
2.6 Navegación consistente	1	Pasa

8.1. INCIDENCIAS.NIVEL DE ADECUACIÓN A

1.2 Uso de encabezados

Advertencia Ausencia de un encabezado principal H1.

Los elementos de encabezado (H1...H6) sirven para identificar los títulos de las diferentes secciones en las que se estructura un documento. El nivel empleado en cada encabezado es lo que definirá la estructura jerárquica de las secciones del documento. Por tanto, esta estructura de encabezados y los niveles empleados ha de ser correcta reflejando la estructura lógica del contenido de la página, identificando como encabezados todos los títulos de sección, sin emplear elementos de encabezado únicamente para crear efectos de presentación y sin saltarse niveles intermedios al descender en la jerarquía de encabezados.

En todas las páginas debe haber al menos un encabezado de nivel H1 que se corresponda con el título principal del contenido de la página.

Una estructura correcta de encabezados es de gran importancia ya que las aplicaciones de usuario y los productos de apoyo, como los lectores de pantalla, pueden proporcionar mecanismos especiales de navegación que permitan a los usuarios acceder de forma rápida a las distintas secciones que componen una página web (p. ej. mediante una índice o mapa del documento con accesos directos a las diferentes secciones del mismo).

1.9 Formularios y etiquetas

Problema Elemento INPUT que carece de una etiqueta que identifique su finalidad.

Los campos de formulario deben disponer de un texto a modo de etiqueta que identifique cuál es su función.

En la mayor parte de los casos estas etiquetas se pueden proporcionar con un elemento LABEL visible y asociado explícitamente con el campo de formulario. Para realizar dicha asociación explícita se debe indicar en el atributo for del elemento LABEL el valor del atributo id del campo de formulario con el que se quiere asociar la etiqueta. En el caso de que no exista en la página un texto visible que pueda marcarse como LABEL entonces se podrá emplear el atributo title del campo de formulario para asignarle una etiqueta que indique su función.

En caso de emplear WAI-ARIA, otras formas alternativas de proporcionar una etiqueta a un campo de formulario son mediante el uso de los atributos aria-label o aria-labelledby.

Línea	Columna	Código
91	251	<pre><INPUT class="form-text" id="edit-search-block-form--2" maxlength="128" name="search_block_form" onblur="if (this.value == '') {this.value = 'Buscar'};" onfocus="if (this.value == 'Buscar') {this.value = ''};" size="20" type="text" value="Buscar"></pre>

9. RESULTADOS: PÁGINA 5

Título	CONDICIONES DE USO DEL PORTAL DE PARTICIPACIÓN Participación
URL	https://www.comunidad.madrid/participacion/condiciones-uso
Puntuación media	8.90
Nivel de adecuación estimado	AA

Verificaciones. Nivel de adecuación A

Verificación	Valor	Modalidad
1.1 Existencia de alternativas textuales	1	Pasa
1.2 Uso de encabezados	0.5	Pasa
1.3 Uso de listas	1	Pasa
1.4 Tablas de datos	No aplica	Pasa
1.5 Agrupación estructural	1	Pasa
1.6 Separación de contenido y presentación	1	Pasa
1.7 Identificación del idioma principal	1	Pasa
1.8 Navegación con javascript accesible y control de usuario	1	Pasa
1.9 Formularios y etiquetas	0	Falla
1.10 Formularios y estructura	1	Pasa
1.11 Título de página y de marcos	1	Pasa
1.12 Enlaces descriptivos	1	Pasa
1.13 Cambios de contexto	1	Pasa
1.14 Compatibilidad	1	Pasa

Verificaciones. Nivel de adecuación AA

Verificación	Valor	Modalidad
2.1 Identificación de los cambios de idioma	1	Pasa
2.2 Legibilidad y contraste	1	Pasa
2.3 Maquetación adaptable	1	Pasa
2.4 Múltiples vías de navegación	1	Pasa
2.5 Independencia del dispositivo	1	Pasa
2.6 Navegación consistente	1	Pasa

9.1. INCIDENCIAS.NIVEL DE ADECUACIÓN A

1.2 Uso de encabezados

Advertencia Ausencia de un encabezado principal H1.

Los elementos de encabezado (H1...H6) sirven para identificar los títulos de las diferentes secciones en las que se estructura un documento. El nivel empleado en cada encabezado es lo que definirá la estructura jerárquica de las secciones del documento. Por tanto, esta estructura de encabezados y los niveles empleados ha de ser correcta reflejando la estructura lógica del contenido de la página, identificando como encabezados todos los títulos de sección, sin emplear elementos de encabezado únicamente para crear efectos de presentación y sin saltarse niveles intermedios al descender en la jerarquía de encabezados.

En todas las páginas debe haber al menos un encabezado de nivel H1 que se corresponda con el título principal del contenido de la página.

Una estructura correcta de encabezados es de gran importancia ya que las aplicaciones de usuario y los productos de apoyo, como los lectores de pantalla, pueden proporcionar mecanismos especiales de navegación que permitan a los usuarios acceder de forma rápida a las distintas secciones que componen una página web (p. ej. mediante una índice o mapa del documento con accesos directos a las diferentes secciones del mismo).

1.9 Formularios y etiquetas

Problema Elemento INPUT que carece de una etiqueta que identifique su finalidad.

Los campos de formulario deben disponer de un texto a modo de etiqueta que identifique cuál es su función.

En la mayor parte de los casos estas etiquetas se pueden proporcionar con un elemento LABEL visible y asociado explícitamente con el campo de formulario. Para realizar dicha asociación explícita se debe indicar en el atributo for del elemento LABEL el valor del atributo id del campo de formulario con el que se quiere asociar la etiqueta. En el caso de que no exista en la página un texto visible que pueda marcarse como LABEL entonces se podrá emplear el atributo title del campo de formulario para asignarle una etiqueta que indique su función.

En caso de emplear WAI-ARIA, otras formas alternativas de proporcionar una etiqueta a un campo de formulario son mediante el uso de los atributos aria-label o aria-labelledby.

Línea	Columna	Código
91	251	<pre><INPUT class="form-text" id="edit-search-block-form--2" maxlength="128" name="search_block_form" onblur="if (this.value == '') {this.value = 'Buscar'};" onfocus="if (this.value == 'Buscar') {this.value = ''};" size="20" type="text" value="Buscar"></pre>

10. RESULTADOS: PÁGINA 6

Título	Proyecto de Decreto por el que se establecen los procedimientos de autorización, verificación e inspección en materia de instalaciones de energía...
URL	https://www.comunidad.madrid/participacion/content/proyecto-decreto-se-establec-en-los-procedimientos-autorizacion-verificacion-e-inspeccion
Puntuación media	8.90
Nivel de adecuación estimado	AA

Verificaciones. Nivel de adecuación A

Verificación	Valor	Modalidad
1.1 Existencia de alternativas textuales	1	Pasa
1.2 Uso de encabezados	0.5	Pasa
1.3 Uso de listas	1	Pasa
1.4 Tablas de datos	No aplica	Pasa
1.5 Agrupación estructural	1	Pasa
1.6 Separación de contenido y presentación	1	Pasa
1.7 Identificación del idioma principal	1	Pasa
1.8 Navegación con javascript accesible y control de usuario	1	Pasa
1.9 Formularios y etiquetas	0	Falla
1.10 Formularios y estructura	1	Pasa
1.11 Título de página y de marcos	1	Pasa
1.12 Enlaces descriptivos	1	Pasa
1.13 Cambios de contexto	1	Pasa
1.14 Compatibilidad	1	Pasa

Verificaciones. Nivel de adecuación AA

Verificación	Valor	Modalidad
2.1 Identificación de los cambios de idioma	1	Pasa
2.2 Legibilidad y contraste	1	Pasa
2.3 Maquetación adaptable	1	Pasa
2.4 Múltiples vías de navegación	1	Pasa
2.5 Independencia del dispositivo	1	Pasa
2.6 Navegación consistente	1	Pasa

10.1. INCIDENCIAS.NIVEL DE ADECUACIÓN A

1.2 Uso de encabezados

Advertencia Ausencia de un encabezado principal H1.

Los elementos de encabezado (H1...H6) sirven para identificar los títulos de las diferentes secciones en las que se estructura un documento. El nivel empleado en cada encabezado es lo que definirá la estructura jerárquica de las secciones del documento. Por tanto, esta estructura de encabezados y los niveles empleados ha de ser correcta reflejando la estructura lógica del contenido de la página, identificando como encabezados todos los títulos de sección, sin emplear elementos de encabezado únicamente para crear efectos de presentación y sin saltarse niveles intermedios al descender en la jerarquía de encabezados.

En todas las páginas debe haber al menos un encabezado de nivel H1 que se corresponda con el título principal del contenido de la página.

Una estructura correcta de encabezados es de gran importancia ya que las aplicaciones de usuario y los productos de apoyo, como los lectores de pantalla, pueden proporcionar mecanismos especiales de navegación que permitan a los usuarios acceder de forma rápida a las distintas secciones que componen una página web (p. ej. mediante una índice o mapa del documento con accesos directos a las diferentes secciones del mismo).

1.9 Formularios y etiquetas

Problema Elemento INPUT que carece de una etiqueta que identifique su finalidad.

Los campos de formulario deben disponer de un texto a modo de etiqueta que identifique cuál es su función.

En la mayor parte de los casos estas etiquetas se pueden proporcionar con un elemento LABEL visible y asociado explícitamente con el campo de formulario. Para realizar dicha asociación explícita se debe indicar en el atributo for del elemento LABEL el valor del atributo id del campo de formulario con el que se quiere asociar la etiqueta. En el caso de que no exista en la página un texto visible que pueda marcarse como LABEL entonces se podrá emplear el atributo title del campo de formulario para asignarle una etiqueta que indique su función.

En caso de emplear WAI-ARIA, otras formas alternativas de proporcionar una etiqueta a un campo de formulario son mediante el uso de los atributos aria-label o aria-labelledby.

Línea	Columna	Código
92	251	<pre><INPUT class="form-text" id="edit-search-block-form--2" maxlength="128" name="search_block_form" onblur="if (this.value == '') {this.value = 'Buscar'};" onfocus="if (this.value == 'Buscar') {this.value = ''};" size="20" type="text" value="Buscar"></pre>

11. RESULTADOS: PÁGINA 7

Título	Aviso Legal y Privacidad Participación
URL	https://www.comunidad.madrid/participacion/aviso-legal-privacidad
Puntuación media	8.90
Nivel de adecuación estimado	AA

Verificaciones. Nivel de adecuación A

Verificación	Valor	Modalidad
1.1 Existencia de alternativas textuales	1	Pasa
1.2 Uso de encabezados	0.5	Pasa
1.3 Uso de listas	1	Pasa
1.4 Tablas de datos	No aplica	Pasa
1.5 Agrupación estructural	1	Pasa
1.6 Separación de contenido y presentación	1	Pasa
1.7 Identificación del idioma principal	1	Pasa
1.8 Navegación con javascript accesible y control de usuario	1	Pasa
1.9 Formularios y etiquetas	0	Falla
1.10 Formularios y estructura	1	Pasa
1.11 Título de página y de marcos	1	Pasa
1.12 Enlaces descriptivos	1	Pasa
1.13 Cambios de contexto	1	Pasa
1.14 Compatibilidad	1	Pasa

Verificaciones. Nivel de adecuación AA

Verificación	Valor	Modalidad
2.1 Identificación de los cambios de idioma	1	Pasa
2.2 Legibilidad y contraste	1	Pasa
2.3 Maquetación adaptable	1	Pasa
2.4 Múltiples vías de navegación	1	Pasa
2.5 Independencia del dispositivo	1	Pasa
2.6 Navegación consistente	1	Pasa

11.1. INCIDENCIAS.NIVEL DE ADECUACIÓN A

1.2 Uso de encabezados

Advertencia Ausencia de un encabezado principal H1.

Los elementos de encabezado (H1...H6) sirven para identificar los títulos de las diferentes secciones en las que se estructura un documento. El nivel empleado en cada encabezado es lo que definirá la estructura jerárquica de las secciones del documento. Por tanto, esta estructura de encabezados y los niveles empleados ha de ser correcta reflejando la estructura lógica del contenido de la página, identificando como encabezados todos los títulos de sección, sin emplear elementos de encabezado únicamente para crear efectos de presentación y sin saltarse niveles intermedios al descender en la jerarquía de encabezados.

En todas las páginas debe haber al menos un encabezado de nivel H1 que se corresponda con el título principal del contenido de la página.

Una estructura correcta de encabezados es de gran importancia ya que las aplicaciones de usuario y los productos de apoyo, como los lectores de pantalla, pueden proporcionar mecanismos especiales de navegación que permitan a los usuarios acceder de forma rápida a las distintas secciones que componen una página web (p. ej. mediante una índice o mapa del documento con accesos directos a las diferentes secciones del mismo).

1.9 Formularios y etiquetas

Problema Elemento INPUT que carece de una etiqueta que identifique su finalidad.

Los campos de formulario deben disponer de un texto a modo de etiqueta que identifique cuál es su función.

En la mayor parte de los casos estas etiquetas se pueden proporcionar con un elemento LABEL visible y asociado explícitamente con el campo de formulario. Para realizar dicha asociación explícita se debe indicar en el atributo for del elemento LABEL el valor del atributo id del campo de formulario con el que se quiere asociar la etiqueta. En el caso de que no exista en la página un texto visible que pueda marcarse como LABEL entonces se podrá emplear el atributo title del campo de formulario para asignarle una etiqueta que indique su función.

En caso de emplear WAI-ARIA, otras formas alternativas de proporcionar una etiqueta a un campo de formulario son mediante el uso de los atributos aria-label o aria-labelledby.

Línea	Columna	Código
91	251	<pre><INPUT class="form-text" id="edit-search-block-form--2" maxlength="128" name="search_block_form" onblur="if (this.value == '') {this.value = 'Buscar'};" onfocus="if (this.value == 'Buscar') {this.value = ''};" size="20" type="text" value="Buscar"></pre>

12. RESULTADOS: PÁGINA 8

Título	PARTICIPACIÓN CIUDADANA Page 96 Participación
URL	https://www.comunidad.madrid/participacion/participacion-ciudadana?page=95
Puntuación media	7.90
Nivel de adecuación estimado	No Válido

Verificaciones. Nivel de adecuación A

Verificación	Valor	Modalidad
1.1 Existencia de alternativas textuales	0	Falla
1.2 Uso de encabezados	0.5	Pasa
1.3 Uso de listas	1	Pasa
1.4 Tablas de datos	No aplica	Pasa
1.5 Agrupación estructural	1	Pasa
1.6 Separación de contenido y presentación	1	Pasa
1.7 Identificación del idioma principal	1	Pasa
1.8 Navegación con javascript accesible y control de usuario	1	Pasa
1.9 Formularios y etiquetas	0	Falla
1.10 Formularios y estructura	1	Pasa
1.11 Título de página y de marcos	1	Pasa
1.12 Enlaces descriptivos	0	Falla
1.13 Cambios de contexto	1	Pasa
1.14 Compatibilidad	1	Pasa

Verificaciones. Nivel de adecuación AA

Verificación	Valor	Modalidad
2.1 Identificación de los cambios de idioma	1	Pasa
2.2 Legibilidad y contraste	1	Pasa
2.3 Maquetación adaptable	1	Pasa
2.4 Múltiples vías de navegación	1	Pasa
2.5 Independencia del dispositivo	1	Pasa
2.6 Navegación consistente	1	Pasa

12.1. INCIDENCIAS.NIVEL DE ADECUACIÓN A

1.1 Existencia de alternativas textuales

Problema **Imágenes supuestamente decorativas (con atributo alt vacío) que no se marcan correctamente para ser ignoradas por los lectores de pantalla.**

Las imágenes que se emplean únicamente con fines decorativos, que no aportan información, deben ser transparentes para los usuarios de lectores de pantalla. Es decir, los lectores de pantalla deben poder ignorarlas y no avisar de su presencia para que no entorpezcan la lectura de la página. Para ello, estas imágenes deben tener un texto alternativo vacío (alt="") o con un espacio en blanco (alt=" ") y carecer de un título. Adicionalmente, en caso de emplear WAI-ARIA, su atributo role sólo puede tener valor "presentation" para indicar que se trata de una imagen decorativa.

Si una imagen tiene un texto alternativo vacío pero a su vez tiene asignado un título o un rol que hace que no sea ignorada por los lectores de pantalla entonces está incorrectamente marcada. Si fuese decorativa ha de marcarse adecuadamente tal y como se ha indicado antes. Si fuese de contenido deberá tener un texto alternativo adecuado y no vacío.

Línea	Columna	Código
156	786	<pre></pre>

1.2 Uso de encabezados

Advertencia **Ausencia de un encabezado principal H1.**

Los elementos de encabezado (H1...H6) sirven para identificar los títulos de las diferentes secciones en las que se estructura un documento. El nivel empleado en cada encabezado es lo que definirá la estructura jerárquica de las secciones del documento. Por tanto, esta estructura de encabezados y los niveles empleados ha de ser correcta reflejando la estructura lógica del contenido de la página, identificando como encabezados todos los títulos de sección, sin emplear elementos de encabezado únicamente para crear efectos de presentación y sin saltarse niveles intermedios al descender en la jerarquía de encabezados.

En todas las páginas debe haber al menos un encabezado de nivel H1 que se corresponda con el título principal del contenido de la página.

Una estructura correcta de encabezados es de gran importancia ya que las aplicaciones de usuario y los productos de apoyo, como los lectores de pantalla, pueden proporcionar mecanismos especiales de navegación que permitan a los usuarios acceder de forma rápida a las distintas secciones que componen una página web (p. ej. mediante una índice o mapa del documento con accesos directos a las diferentes secciones del mismo).

1.9 Formularios y etiquetas

Problema **Elemento INPUT que carece de una etiqueta que identifique su finalidad.**

Los campos de formulario deben disponer de un texto a modo de etiqueta que identifique cuál es su función.

En la mayor parte de los casos estas etiquetas se pueden proporcionar con un elemento LABEL visible y asociado explícitamente con el campo de formulario. Para realizar dicha asociación explícita se debe indicar en el atributo for del elemento LABEL el valor del atributo id del campo de formulario con el que se quiere asociar la etiqueta. En el caso de que no exista en la página un texto visible que pueda marcarse como LABEL entonces se podrá emplear el atributo title del campo de formulario para asignarle una etiqueta que indique su función.

En caso de emplear WAI-ARIA, otras formas alternativas de proporcionar una etiqueta a un campo de formulario son mediante el uso de los atributos aria-label o aria-labelledby.

Línea	Columna	Código
92	251	<pre><INPUT class="form-text" id="edit-search-block-form--2" maxlength="128" name="search_block_form" onblur="if (this.value == '') {this.value = 'Buscar'}" onfocus="if (this.value == 'Buscar') {this.value = ''};" size="20" type="text" value="Buscar"></pre>

1.12 Enlaces descriptivos

Problema Enlaces cuyo contenido solo consiste en una imagen y la imagen tiene alt vacío.

El texto de los enlaces debe ser significativo y resultar útil para identificar la función o el destino de los mismos. En caso de necesitar algún tipo de información adicional ésta se podrá añadir por medio del atributo title, el cuál contendrá todo el texto del enlace además de dicha información adicional.

En todo caso, el texto de los enlaces no podrá estar vacío y en el caso de que su único contenido sea una imagen entonces ésta deberá tener un texto alternativo que sea significativo como texto del enlace.

Línea	Columna	Código
156	530	<pre> </pre>
172	503	<pre> </pre>

1.12 Enlaces descriptivos

Problema Enlaces cuyo texto está vacío.

El texto de los enlaces debe ser significativo y resultar útil para identificar la función o el destino de los mismos. En caso de necesitar algún tipo de información adicional ésta se podrá añadir por medio del atributo title, el cuál contendrá todo el texto del enlace además de dicha información adicional.

En todo caso, el texto de los enlaces no podrá estar vacío y en el caso de que su único contenido sea una imagen entonces ésta deberá tener un texto alternativo que sea significativo como texto del enlace.



Línea	Columna	Código
156	530	<pre> </pre>
172	503	<pre> </pre>

13. RESULTADOS: PÁGINA 9

Título	PARTICIPACIÓN CIUDADANA Page 6 Participación
URL	https://www.comunidad.madrid/participacion/participacion-ciudadana?page=5
Puntuación media	8.40
Nivel de adecuación estimado	AA

Verificaciones. Nivel de adecuación A

Verificación	Valor	Modalidad
1.1 Existencia de alternativas textuales	1	Pasa
1.2 Uso de encabezados	0.5	Pasa
1.3 Uso de listas	1	Pasa
1.4 Tablas de datos	No aplica	Pasa
1.5 Agrupación estructural	1	Pasa
1.6 Separación de contenido y presentación	1	Pasa
1.7 Identificación del idioma principal	1	Pasa
1.8 Navegación con javascript accesible y control de usuario	1	Pasa
1.9 Formularios y etiquetas	0	Falla
1.10 Formularios y estructura	1	Pasa
1.11 Título de página y de marcos	1	Pasa
1.12 Enlaces descriptivos	0	Falla
1.13 Cambios de contexto	1	Pasa
1.14 Compatibilidad	1	Pasa

Verificaciones. Nivel de adecuación AA

Verificación	Valor	Modalidad
2.1 Identificación de los cambios de idioma	1	Pasa
2.2 Legibilidad y contraste	1	Pasa
2.3 Maquetación adaptable	1	Pasa
2.4 Múltiples vías de navegación	1	Pasa
2.5 Independencia del dispositivo	1	Pasa
2.6 Navegación consistente	1	Pasa

13.1. INCIDENCIAS.NIVEL DE ADECUACIÓN A

1.2 Uso de encabezados

Advertencia Ausencia de un encabezado principal H1.

Los elementos de encabezado (H1...H6) sirven para identificar los títulos de las diferentes secciones en las que se estructura un documento. El nivel empleado en cada encabezado es lo que definirá la estructura jerárquica de las secciones del documento. Por tanto, esta estructura de encabezados y los niveles empleados ha de ser correcta reflejando la estructura lógica del contenido de la página, identificando como encabezados todos los títulos de sección, sin emplear elementos de encabezado únicamente para crear efectos de presentación y sin saltarse niveles intermedios al descender en la jerarquía de encabezados.

En todas las páginas debe haber al menos un encabezado de nivel H1 que se corresponda con el título principal del contenido de la página.

Una estructura correcta de encabezados es de gran importancia ya que las aplicaciones de usuario y los productos de apoyo, como los lectores de pantalla, pueden proporcionar mecanismos especiales de navegación que permitan a los usuarios acceder de forma rápida a las distintas secciones que componen una página web (p. ej. mediante una índice o mapa del documento con accesos directos a las diferentes secciones del mismo).

1.9 Formularios y etiquetas

Problema Elemento INPUT que carece de una etiqueta que identifique su finalidad.

Los campos de formulario deben disponer de un texto a modo de etiqueta que identifique cuál es su función.

En la mayor parte de los casos estas etiquetas se pueden proporcionar con un elemento LABEL visible y asociado explícitamente con el campo de formulario. Para realizar dicha asociación explícita se debe indicar en el atributo for del elemento LABEL el valor del atributo id del campo de formulario con el que se quiere asociar la etiqueta. En el caso de que no exista en la página un texto visible que pueda marcarse como LABEL entonces se podrá emplear el atributo title del campo de formulario para asignarle una etiqueta que indique su función.

En caso de emplear WAI-ARIA, otras formas alternativas de proporcionar una etiqueta a un campo de formulario son mediante el uso de los atributos aria-label o aria-labelledby.

Línea	Columna	Código
92	251	<pre><INPUT class="form-text" id="edit-search-block-form--2" maxlength="128" name="search_block_form" onblur="if (this.value == '') {this.value = 'Buscar'};" onfocus="if (this.value == 'Buscar') {this.value = ''};" size="20" type="text" value="Buscar"></pre>

1.12 Enlaces descriptivos

Problema Enlaces cuyo contenido solo consiste en una imagen y la imagen tiene alt vacío.

El texto de los enlaces debe ser significativo y resultar útil para identificar la función o el destino de los mismos. En caso de necesitar algún tipo de información adicional ésta se podrá añadir por medio del atributo title, el cuál contendrá todo el texto del enlace además de dicha información adicional.

En todo caso, el texto de los enlaces no podrá estar vacío y en el caso de que su único contenido sea una imagen entonces ésta deberá tener un texto alternativo que sea significativo como texto del enlace.

Línea	Columna	Código
156	687	<pre> </pre>
163	814	<pre> </pre>

1.12 Enlaces descriptivos

Problema Enlaces cuyo texto está vacío.

El texto de los enlaces debe ser significativo y resultar útil para identificar la función o el destino de los mismos. En caso de necesitar algún tipo de información adicional ésta se podrá añadir por medio del atributo title, el cuál contendrá todo el texto del enlace además de dicha información adicional.

En todo caso, el texto de los enlaces no podrá estar vacío y en el caso de que su único contenido sea una imagen entonces ésta deberá tener un texto alternativo que sea significativo como texto del enlace.

Línea	Columna	Código
156	687	<pre> </pre>
163	814	<pre> </pre>

1.12 Enlaces descriptivos

Problema Enlaces cuyo texto es demasiado largo y, por tanto, poco significativo.

El texto de los enlaces debe ser significativo y resultar útil para identificar la función o el destino de los mismos. Para ello, dicho texto además ha de ser breve y conciso. Salvo excepciones (enlaces a leyes u otros contenidos de tipo legal en los que se emplea su título como texto del enlace) si el texto de un enlace es demasiado largo, extendiéndose por varias líneas, dificultará su legibilidad y comprensión para algunos usuarios dejando así de ser significativo.

Línea	Columna	Código
163	275	<pre> Proyecto Acuerdo del Consejo de Gobierno, se aprueban normas reguladoras y se establece el procedimiento de concesión directa ayudas económicas destinadas a los hijos menores de edad de mujeres víctimas mortales por violencia de género Comunidad de Madrid </pre>



Línea	Columna	Código
170	265	<code>Proyecto Orden Consejería de Familia, Juventud y Asuntos Sociales, se aprueban las bases reguladoras de subvenciones a entidades sin ánimo de lucro de la Comunidad de Madrid, desarrollo proyectos jóvenes marco animación sociocultural y educación no formal</code>

14. RESULTADOS: PÁGINA 10

Título	PARTICIPACIÓN CIUDADANA Page 9 Participación
URL	https://www.comunidad.madrid/participacion/participacion-ciudadana?page=8
Puntuación media	7.90
Nivel de adecuación estimado	No Válido

Verificaciones. Nivel de adecuación A

Verificación	Valor	Modalidad
1.1 Existencia de alternativas textuales	0	Falla
1.2 Uso de encabezados	0.5	Pasa
1.3 Uso de listas	1	Pasa
1.4 Tablas de datos	No aplica	Pasa
1.5 Agrupación estructural	1	Pasa
1.6 Separación de contenido y presentación	1	Pasa
1.7 Identificación del idioma principal	1	Pasa
1.8 Navegación con javascript accesible y control de usuario	1	Pasa
1.9 Formularios y etiquetas	0	Falla
1.10 Formularios y estructura	1	Pasa
1.11 Título de página y de marcos	1	Pasa
1.12 Enlaces descriptivos	0	Falla
1.13 Cambios de contexto	1	Pasa
1.14 Compatibilidad	1	Pasa

Verificaciones. Nivel de adecuación AA

Verificación	Valor	Modalidad
2.1 Identificación de los cambios de idioma	1	Pasa
2.2 Legibilidad y contraste	1	Pasa
2.3 Maquetación adaptable	1	Pasa
2.4 Múltiples vías de navegación	1	Pasa
2.5 Independencia del dispositivo	1	Pasa
2.6 Navegación consistente	1	Pasa

14.1. INCIDENCIAS.NIVEL DE ADECUACIÓN A

1.1 Existencia de alternativas textuales

Problema **Imágenes supuestamente decorativas (con atributo alt vacío) que no se marcan correctamente para ser ignoradas por los lectores de pantalla.**

Las imágenes que se emplean únicamente con fines decorativos, que no aportan información, deben ser transparentes para los usuarios de lectores de pantalla. Es decir, los lectores de pantalla deben poder ignorarlas y no avisar de su presencia para que no entorpezcan la lectura de la página. Para ello, estas imágenes deben tener un texto alternativo vacío (alt="") o con un espacio en blanco (alt=" ") y carecer de un título. Adicionalmente, en caso de emplear WAI-ARIA, su atributo role sólo puede tener valor "presentation" para indicar que se trata de una imagen decorativa.

Si una imagen tiene un texto alternativo vacío pero a su vez tiene asignado un título o un rol que hace que no sea ignorada por los lectores de pantalla entonces está incorrectamente marcada. Si fuese decorativa ha de marcarse adecuadamente tal y como se ha indicado antes. Si fuese de contenido deberá tener un texto alternativo adecuado y no vacío.

Línea	Columna	Código
156	754	<pre></pre>

1.2 Uso de encabezados

Advertencia **Ausencia de un encabezado principal H1.**

Los elementos de encabezado (H1...H6) sirven para identificar los títulos de las diferentes secciones en las que se estructura un documento. El nivel empleado en cada encabezado es lo que definirá la estructura jerárquica de las secciones del documento. Por tanto, esta estructura de encabezados y los niveles empleados ha de ser correcta reflejando la estructura lógica del contenido de la página, identificando como encabezados todos los títulos de sección, sin emplear elementos de encabezado únicamente para crear efectos de presentación y sin saltarse niveles intermedios al descender en la jerarquía de encabezados.

En todas las páginas debe haber al menos un encabezado de nivel H1 que se corresponda con el título principal del contenido de la página.

Una estructura correcta de encabezados es de gran importancia ya que las aplicaciones de usuario y los productos de apoyo, como los lectores de pantalla, pueden proporcionar mecanismos especiales de navegación que permitan a los usuarios acceder de forma rápida a las distintas secciones que componen una página web (p. ej. mediante una índice o mapa del documento con accesos directos a las diferentes secciones del mismo).

1.9 Formularios y etiquetas

Problema **Elemento INPUT que carece de una etiqueta que identifique su finalidad.**

Los campos de formulario deben disponer de un texto a modo de etiqueta que identifique cuál es su función.

En la mayor parte de los casos estas etiquetas se pueden proporcionar con un elemento LABEL visible y asociado explícitamente con el campo de formulario. Para realizar dicha asociación explícita se debe indicar en el atributo for del elemento LABEL el valor del atributo id del campo de formulario con el que se quiere asociar la etiqueta. En el caso de que no exista en la página un texto visible que pueda marcarse como LABEL entonces se podrá emplear el atributo title del campo de formulario para asignarle una etiqueta que indique su función.

En caso de emplear WAI-ARIA, otras formas alternativas de proporcionar una etiqueta a un campo de formulario son mediante el uso de los atributos aria-label o aria-labelledby.

Línea	Columna	Código
92	251	<pre><INPUT class="form-text" id="edit-search-block-form--2" maxlength="128" name="search_block_form" onblur="if (this.value == '') {this.value = 'Buscar';}" onfocus="if (this.value == 'Buscar') {this.value = '';} " size="20" type="text" value="Buscar"></pre>

1.12 Enlaces descriptivos

Problema Enlaces cuyo contenido solo consiste en una imagen y la imagen tiene alt vacío.

El texto de los enlaces debe ser significativo y resultar útil para identificar la función o el destino de los mismos. En caso de necesitar algún tipo de información adicional ésta se podrá añadir por medio del atributo title, el cuál contendrá todo el texto del enlace además de dicha información adicional.

En todo caso, el texto de los enlaces no podrá estar vacío y en el caso de que su único contenido sea una imagen entonces ésta deberá tener un texto alternativo que sea significativo como texto del enlace.

Línea	Columna	Código
156	544	<pre> </pre>

1.12 Enlaces descriptivos

Problema Enlaces cuyo texto está vacío.

El texto de los enlaces debe ser significativo y resultar útil para identificar la función o el destino de los mismos. En caso de necesitar algún tipo de información adicional ésta se podrá añadir por medio del atributo title, el cuál contendrá todo el texto del enlace además de dicha información adicional.

En todo caso, el texto de los enlaces no podrá estar vacío y en el caso de que su único contenido sea una imagen entonces ésta deberá tener un texto alternativo que sea significativo como texto del enlace.

Línea	Columna	Código
156	544	<pre> </pre>



15. RESULTADOS: PÁGINA 11

Título	PARTICIPACIÓN CIUDADANA Page 3 Participación
URL	https://www.comunidad.madrid/participacion/participacion-ciudadana?page=2
Puntuación media	8.40
Nivel de adecuación estimado	AA

Verificaciones. Nivel de adecuación A

Verificación	Valor	Modalidad
1.1 Existencia de alternativas textuales	1	Pasa
1.2 Uso de encabezados	0.5	Pasa
1.3 Uso de listas	1	Pasa
1.4 Tablas de datos	No aplica	Pasa
1.5 Agrupación estructural	1	Pasa
1.6 Separación de contenido y presentación	1	Pasa
1.7 Identificación del idioma principal	1	Pasa
1.8 Navegación con javascript accesible y control de usuario	1	Pasa
1.9 Formularios y etiquetas	0	Falla
1.10 Formularios y estructura	1	Pasa
1.11 Título de página y de marcos	1	Pasa
1.12 Enlaces descriptivos	0	Falla
1.13 Cambios de contexto	1	Pasa
1.14 Compatibilidad	1	Pasa

Verificaciones. Nivel de adecuación AA

Verificación	Valor	Modalidad
2.1 Identificación de los cambios de idioma	1	Pasa
2.2 Legibilidad y contraste	1	Pasa
2.3 Maquetación adaptable	1	Pasa
2.4 Múltiples vías de navegación	1	Pasa
2.5 Independencia del dispositivo	1	Pasa
2.6 Navegación consistente	1	Pasa

15.1. INCIDENCIAS.NIVEL DE ADECUACIÓN A

1.2 Uso de encabezados

Advertencia Ausencia de un encabezado principal H1.

Los elementos de encabezado (H1...H6) sirven para identificar los títulos de las diferentes secciones en las que se estructura un documento. El nivel empleado en cada encabezado es lo que definirá la estructura jerárquica de las secciones del documento. Por tanto, esta estructura de encabezados y los niveles empleados ha de ser correcta reflejando la estructura lógica del contenido de la página, identificando como encabezados todos los títulos de sección, sin emplear elementos de encabezado únicamente para crear efectos de presentación y sin saltarse niveles intermedios al descender en la jerarquía de encabezados.

En todas las páginas debe haber al menos un encabezado de nivel H1 que se corresponda con el título principal del contenido de la página.

Una estructura correcta de encabezados es de gran importancia ya que las aplicaciones de usuario y los productos de apoyo, como los lectores de pantalla, pueden proporcionar mecanismos especiales de navegación que permitan a los usuarios acceder de forma rápida a las distintas secciones que componen una página web (p. ej. mediante una índice o mapa del documento con accesos directos a las diferentes secciones del mismo).

1.9 Formularios y etiquetas

Problema Elemento INPUT que carece de una etiqueta que identifique su finalidad.

Los campos de formulario deben disponer de un texto a modo de etiqueta que identifique cuál es su función.

En la mayor parte de los casos estas etiquetas se pueden proporcionar con un elemento LABEL visible y asociado explícitamente con el campo de formulario. Para realizar dicha asociación explícita se debe indicar en el atributo for del elemento LABEL el valor del atributo id del campo de formulario con el que se quiere asociar la etiqueta. En el caso de que no exista en la página un texto visible que pueda marcarse como LABEL entonces se podrá emplear el atributo title del campo de formulario para asignarle una etiqueta que indique su función.

En caso de emplear WAI-ARIA, otras formas alternativas de proporcionar una etiqueta a un campo de formulario son mediante el uso de los atributos aria-label o aria-labelledby.

Línea	Columna	Código
92	251	<pre><INPUT class="form-text" id="edit-search-block-form--2" maxlength="128" name="search_block_form" onblur="if (this.value == '') {this.value = 'Buscar';}" onfocus="if (this.value == 'Buscar') {this.value = '';}" size="20" type="text" value="Buscar"></pre>

1.12 Enlaces descriptivos

Problema Enlaces cuyo contenido solo consiste en una imagen y la imagen tiene alt vacío.

El texto de los enlaces debe ser significativo y resultar útil para identificar la función o el destino de los mismos. En caso de necesitar algún tipo de información adicional ésta se podrá añadir por medio del atributo title, el cuál contendrá todo el texto del enlace además de dicha información adicional.

En todo caso, el texto de los enlaces no podrá estar vacío y en el caso de que su único contenido sea una imagen entonces ésta deberá tener un texto alternativo que sea significativo como texto del enlace.

Línea	Columna	Código
156	587	<pre> </pre>
163	801	<pre> </pre>
170	725	<pre> </pre>

1.12 Enlaces descriptivos

Problema Enlaces cuyo texto está vacío.

El texto de los enlaces debe ser significativo y resultar útil para identificar la función o el destino de los mismos. En caso de necesitar algún tipo de información adicional ésta se podrá añadir por medio del atributo title, el cuál contendrá todo el texto del enlace además de dicha información adicional.

En todo caso, el texto de los enlaces no podrá estar vacío y en el caso de que su único contenido sea una imagen entonces ésta deberá tener un texto alternativo que sea significativo como texto del enlace.

Línea	Columna	Código
156	587	<pre> </pre>
163	801	<pre> </pre>
170	725	<pre> </pre>

16. RESULTADOS: PÁGINA 12

Título	Subvenciones para la promoción de salud mental y prevención de adicciones en población infantojuvenil Participación
URL	https://www.comunidad.madrid/participacion/content/subvenciones-para-promocion-salud-mental-prevencion-adicciones-poblacion-infantojuvenil
Puntuación media	8.90
Nivel de adecuación estimado	AA

Verificaciones. Nivel de adecuación A

Verificación	Valor	Modalidad
1.1 Existencia de alternativas textuales	1	Pasa
1.2 Uso de encabezados	0.5	Pasa
1.3 Uso de listas	1	Pasa
1.4 Tablas de datos	No aplica	Pasa
1.5 Agrupación estructural	1	Pasa
1.6 Separación de contenido y presentación	1	Pasa
1.7 Identificación del idioma principal	1	Pasa
1.8 Navegación con javascript accesible y control de usuario	1	Pasa
1.9 Formularios y etiquetas	0	Falla
1.10 Formularios y estructura	1	Pasa
1.11 Título de página y de marcos	1	Pasa
1.12 Enlaces descriptivos	1	Pasa
1.13 Cambios de contexto	1	Pasa
1.14 Compatibilidad	1	Pasa

Verificaciones. Nivel de adecuación AA

Verificación	Valor	Modalidad
2.1 Identificación de los cambios de idioma	1	Pasa
2.2 Legibilidad y contraste	1	Pasa
2.3 Maquetación adaptable	1	Pasa
2.4 Múltiples vías de navegación	1	Pasa
2.5 Independencia del dispositivo	1	Pasa
2.6 Navegación consistente	1	Pasa

16.1. INCIDENCIAS.NIVEL DE ADECUACIÓN A

1.2 Uso de encabezados

Advertencia Ausencia de un encabezado principal H1.

Los elementos de encabezado (H1...H6) sirven para identificar los títulos de las diferentes secciones en las que se estructura un documento. El nivel empleado en cada encabezado es lo que definirá la estructura jerárquica de las secciones del documento. Por tanto, esta estructura de encabezados y los niveles empleados ha de ser correcta reflejando la estructura lógica del contenido de la página, identificando como encabezados todos los títulos de sección, sin emplear elementos de encabezado únicamente para crear efectos de presentación y sin saltarse niveles intermedios al descender en la jerarquía de encabezados.

En todas las páginas debe haber al menos un encabezado de nivel H1 que se corresponda con el título principal del contenido de la página.

Una estructura correcta de encabezados es de gran importancia ya que las aplicaciones de usuario y los productos de apoyo, como los lectores de pantalla, pueden proporcionar mecanismos especiales de navegación que permitan a los usuarios acceder de forma rápida a las distintas secciones que componen una página web (p. ej. mediante una índice o mapa del documento con accesos directos a las diferentes secciones del mismo).

1.9 Formularios y etiquetas

Problema Elemento INPUT que carece de una etiqueta que identifique su finalidad.

Los campos de formulario deben disponer de un texto a modo de etiqueta que identifique cuál es su función.

En la mayor parte de los casos estas etiquetas se pueden proporcionar con un elemento LABEL visible y asociado explícitamente con el campo de formulario. Para realizar dicha asociación explícita se debe indicar en el atributo for del elemento LABEL el valor del atributo id del campo de formulario con el que se quiere asociar la etiqueta. En el caso de que no exista en la página un texto visible que pueda marcarse como LABEL entonces se podrá emplear el atributo title del campo de formulario para asignarle una etiqueta que indique su función.

En caso de emplear WAI-ARIA, otras formas alternativas de proporcionar una etiqueta a un campo de formulario son mediante el uso de los atributos aria-label o aria-labelledby.

Línea	Columna	Código
92	251	<pre><INPUT class="form-text" id="edit-search-block-form--2" maxlength="128" name="search_block_form" onblur="if (this.value == '') {this.value = 'Buscar'};" onfocus="if (this.value == 'Buscar') {this.value = ''};" size="20" type="text" value="Buscar"></pre>

17. RESULTADOS: PÁGINA 13

Título	PARTICIPACIÓN CIUDADANA Page 8 Participación
URL	https://www.comunidad.madrid/participacion/participacion-ciudadana?page=7
Puntuación media	8.90
Nivel de adecuación estimado	AA

Verificaciones. Nivel de adecuación A

Verificación	Valor	Modalidad
1.1 Existencia de alternativas textuales	1	Pasa
1.2 Uso de encabezados	0.5	Pasa
1.3 Uso de listas	1	Pasa
1.4 Tablas de datos	No aplica	Pasa
1.5 Agrupación estructural	1	Pasa
1.6 Separación de contenido y presentación	1	Pasa
1.7 Identificación del idioma principal	1	Pasa
1.8 Navegación con javascript accesible y control de usuario	1	Pasa
1.9 Formularios y etiquetas	0	Falla
1.10 Formularios y estructura	1	Pasa
1.11 Título de página y de marcos	1	Pasa
1.12 Enlaces descriptivos	1	Pasa
1.13 Cambios de contexto	1	Pasa
1.14 Compatibilidad	1	Pasa

Verificaciones. Nivel de adecuación AA

Verificación	Valor	Modalidad
2.1 Identificación de los cambios de idioma	1	Pasa
2.2 Legibilidad y contraste	1	Pasa
2.3 Maquetación adaptable	1	Pasa
2.4 Múltiples vías de navegación	1	Pasa
2.5 Independencia del dispositivo	1	Pasa
2.6 Navegación consistente	1	Pasa

17.1. INCIDENCIAS.NIVEL DE ADECUACIÓN A

1.2 Uso de encabezados

Advertencia Ausencia de un encabezado principal H1.

Los elementos de encabezado (H1...H6) sirven para identificar los títulos de las diferentes secciones en las que se estructura un documento. El nivel empleado en cada encabezado es lo que definirá la estructura jerárquica de las secciones del documento. Por tanto, esta estructura de encabezados y los niveles empleados ha de ser correcta reflejando la estructura lógica del contenido de la página, identificando como encabezados todos los títulos de sección, sin emplear elementos de encabezado únicamente para crear efectos de presentación y sin saltarse niveles intermedios al descender en la jerarquía de encabezados.

En todas las páginas debe haber al menos un encabezado de nivel H1 que se corresponda con el título principal del contenido de la página.

Una estructura correcta de encabezados es de gran importancia ya que las aplicaciones de usuario y los productos de apoyo, como los lectores de pantalla, pueden proporcionar mecanismos especiales de navegación que permitan a los usuarios acceder de forma rápida a las distintas secciones que componen una página web (p. ej. mediante una índice o mapa del documento con accesos directos a las diferentes secciones del mismo).

1.9 Formularios y etiquetas

Problema Elemento INPUT que carece de una etiqueta que identifique su finalidad.

Los campos de formulario deben disponer de un texto a modo de etiqueta que identifique cuál es su función.

En la mayor parte de los casos estas etiquetas se pueden proporcionar con un elemento LABEL visible y asociado explícitamente con el campo de formulario. Para realizar dicha asociación explícita se debe indicar en el atributo for del elemento LABEL el valor del atributo id del campo de formulario con el que se quiere asociar la etiqueta. En el caso de que no exista en la página un texto visible que pueda marcarse como LABEL entonces se podrá emplear el atributo title del campo de formulario para asignarle una etiqueta que indique su función.

En caso de emplear WAI-ARIA, otras formas alternativas de proporcionar una etiqueta a un campo de formulario son mediante el uso de los atributos aria-label o aria-labelledby.

Línea	Columna	Código
92	251	<pre><INPUT class="form-text" id="edit-search-block-form--2" maxlength="128" name="search_block_form" onblur="if (this.value == '') {this.value = 'Buscar'};" onfocus="if (this.value == 'Buscar') {this.value = ''};" size="20" type="text" value="Buscar"></pre>

18. RESULTADOS: PÁGINA 14

Título	Participación
URL	https://www.comunidad.madrid/participacion/login_participa/login?destination=node/656%23comment-form
Puntuación media	9.50
Nivel de adecuación estimado	AA

Verificaciones. Nivel de adecuación A

Verificación	Valor	Modalidad
1.1 Existencia de alternativas textuales	1	Pasa
1.2 Uso de encabezados	1	Pasa
1.3 Uso de listas	1	Pasa
1.4 Tablas de datos	No aplica	Pasa
1.5 Agrupación estructural	1	Pasa
1.6 Separación de contenido y presentación	1	Pasa
1.7 Identificación del idioma principal	1	Pasa
1.8 Navegación con javascript accesible y control de usuario	1	Pasa
1.9 Formularios y etiquetas	0	Falla
1.10 Formularios y estructura	1	Pasa
1.11 Título de página y de marcos	1	Pasa
1.12 Enlaces descriptivos	1	Pasa
1.13 Cambios de contexto	1	Pasa
1.14 Compatibilidad	1	Pasa

Verificaciones. Nivel de adecuación AA

Verificación	Valor	Modalidad
2.1 Identificación de los cambios de idioma	1	Pasa
2.2 Legibilidad y contraste	1	Pasa
2.3 Maquetación adaptable	1	Pasa
2.4 Múltiples vías de navegación	1	Pasa
2.5 Independencia del dispositivo	1	Pasa
2.6 Navegación consistente	1	Pasa

18.1. INCIDENCIAS.NIVEL DE ADECUACIÓN A

1.9 Formularios y etiquetas

Problema Elemento INPUT que carece de una etiqueta que identifique su finalidad.

Los campos de formulario deben disponer de un texto a modo de etiqueta que identifique cuál es su función.

En la mayor parte de los casos estas etiquetas se pueden proporcionar con un elemento LABEL visible y asociado explícitamente con el campo de formulario. Para realizar dicha asociación explícita se debe indicar en el atributo for del elemento LABEL el valor del atributo id del campo de formulario con el que se quiere asociar la etiqueta. En el caso de que no exista en la página un texto visible que pueda marcarse como LABEL entonces se podrá emplear el atributo title del campo de formulario para asignarle una etiqueta que indique su función.

En caso de emplear WAI-ARIA, otras formas alternativas de proporcionar una etiqueta a un campo de formulario son mediante el uso de los atributos aria-label o aria-labelledby.

Línea	Columna	Código
90	251	<pre><INPUT class="form-text" id="edit-search-block-form--2" maxlength="128" name="search_block_form" onblur="if (this.value == '') {this.value = 'Buscar'};" onfocus="if (this.value == 'Buscar') {this.value = ''};" size="20" type="text" value="Buscar"></pre>

19. RESULTADOS: PÁGINA 15

Título	01_bis_ficha_consulta_publica_decreto_at_sinfirmar.pdf Participación
URL	https://www.comunidad.madrid/participacion/file/01bisfichaconsultapublicadecretoatsinfirmarpdf
Puntuación media	8.90
Nivel de adecuación estimado	AA

Verificaciones. Nivel de adecuación A

Verificación	Valor	Modalidad
1.1 Existencia de alternativas textuales	1	Pasa
1.2 Uso de encabezados	0.5	Pasa
1.3 Uso de listas	1	Pasa
1.4 Tablas de datos	No aplica	Pasa
1.5 Agrupación estructural	1	Pasa
1.6 Separación de contenido y presentación	1	Pasa
1.7 Identificación del idioma principal	1	Pasa
1.8 Navegación con javascript accesible y control de usuario	1	Pasa
1.9 Formularios y etiquetas	0	Falla
1.10 Formularios y estructura	1	Pasa
1.11 Título de página y de marcos	1	Pasa
1.12 Enlaces descriptivos	1	Pasa
1.13 Cambios de contexto	1	Pasa
1.14 Compatibilidad	1	Pasa

Verificaciones. Nivel de adecuación AA

Verificación	Valor	Modalidad
2.1 Identificación de los cambios de idioma	1	Pasa
2.2 Legibilidad y contraste	1	Pasa
2.3 Maquetación adaptable	1	Pasa
2.4 Múltiples vías de navegación	1	Pasa
2.5 Independencia del dispositivo	1	Pasa
2.6 Navegación consistente	1	Pasa

19.1. INCIDENCIAS.NIVEL DE ADECUACIÓN A

1.2 Uso de encabezados

Advertencia Ausencia de un encabezado principal H1.

Los elementos de encabezado (H1...H6) sirven para identificar los títulos de las diferentes secciones en las que se estructura un documento. El nivel empleado en cada encabezado es lo que definirá la estructura jerárquica de las secciones del documento. Por tanto, esta estructura de encabezados y los niveles empleados ha de ser correcta reflejando la estructura lógica del contenido de la página, identificando como encabezados todos los títulos de sección, sin emplear elementos de encabezado únicamente para crear efectos de presentación y sin saltarse niveles intermedios al descender en la jerarquía de encabezados.

En todas las páginas debe haber al menos un encabezado de nivel H1 que se corresponda con el título principal del contenido de la página.

Una estructura correcta de encabezados es de gran importancia ya que las aplicaciones de usuario y los productos de apoyo, como los lectores de pantalla, pueden proporcionar mecanismos especiales de navegación que permitan a los usuarios acceder de forma rápida a las distintas secciones que componen una página web (p. ej. mediante una índice o mapa del documento con accesos directos a las diferentes secciones del mismo).

1.9 Formularios y etiquetas

Problema Elemento INPUT que carece de una etiqueta que identifique su finalidad.

Los campos de formulario deben disponer de un texto a modo de etiqueta que identifique cuál es su función.

En la mayor parte de los casos estas etiquetas se pueden proporcionar con un elemento LABEL visible y asociado explícitamente con el campo de formulario. Para realizar dicha asociación explícita se debe indicar en el atributo for del elemento LABEL el valor del atributo id del campo de formulario con el que se quiere asociar la etiqueta. En el caso de que no exista en la página un texto visible que pueda marcarse como LABEL entonces se podrá emplear el atributo title del campo de formulario para asignarle una etiqueta que indique su función.

En caso de emplear WAI-ARIA, otras formas alternativas de proporcionar una etiqueta a un campo de formulario son mediante el uso de los atributos aria-label o aria-labelledby.

Línea	Columna	Código
90	251	<pre><INPUT class="form-text" id="edit-search-block-form--2" maxlength="128" name="search_block_form" onblur="if (this.value == '') {this.value = 'Buscar'};" onfocus="if (this.value == 'Buscar') {this.value = ''};" size="20" type="text" value="Buscar"></pre>

20. RESULTADOS: PÁGINA 16

Título	Proyecto de Decreto por el que se establecen los procedimientos de autorización, verificación e inspección en materia de instalaciones de energía...
URL	https://www.comunidad.madrid/participacion/content/proyecto-decreto-se-establec-en-los-procedimientos-autorizacion-verificacion-e-inspeccion#main-menu
Puntuación media	8.90
Nivel de adecuación estimado	AA

Verificaciones. Nivel de adecuación A

Verificación	Valor	Modalidad
1.1 Existencia de alternativas textuales	1	Pasa
1.2 Uso de encabezados	0.5	Pasa
1.3 Uso de listas	1	Pasa
1.4 Tablas de datos	No aplica	Pasa
1.5 Agrupación estructural	1	Pasa
1.6 Separación de contenido y presentación	1	Pasa
1.7 Identificación del idioma principal	1	Pasa
1.8 Navegación con javascript accesible y control de usuario	1	Pasa
1.9 Formularios y etiquetas	0	Falla
1.10 Formularios y estructura	1	Pasa
1.11 Título de página y de marcos	1	Pasa
1.12 Enlaces descriptivos	1	Pasa
1.13 Cambios de contexto	1	Pasa
1.14 Compatibilidad	1	Pasa

Verificaciones. Nivel de adecuación AA

Verificación	Valor	Modalidad
2.1 Identificación de los cambios de idioma	1	Pasa
2.2 Legibilidad y contraste	1	Pasa
2.3 Maquetación adaptable	1	Pasa
2.4 Múltiples vías de navegación	1	Pasa
2.5 Independencia del dispositivo	1	Pasa
2.6 Navegación consistente	1	Pasa

20.1. INCIDENCIAS.NIVEL DE ADECUACIÓN A

1.2 Uso de encabezados

Advertencia Ausencia de un encabezado principal H1.

Los elementos de encabezado (H1...H6) sirven para identificar los títulos de las diferentes secciones en las que se estructura un documento. El nivel empleado en cada encabezado es lo que definirá la estructura jerárquica de las secciones del documento. Por tanto, esta estructura de encabezados y los niveles empleados ha de ser correcta reflejando la estructura lógica del contenido de la página, identificando como encabezados todos los títulos de sección, sin emplear elementos de encabezado únicamente para crear efectos de presentación y sin saltarse niveles intermedios al descender en la jerarquía de encabezados.

En todas las páginas debe haber al menos un encabezado de nivel H1 que se corresponda con el título principal del contenido de la página.

Una estructura correcta de encabezados es de gran importancia ya que las aplicaciones de usuario y los productos de apoyo, como los lectores de pantalla, pueden proporcionar mecanismos especiales de navegación que permitan a los usuarios acceder de forma rápida a las distintas secciones que componen una página web (p. ej. mediante una índice o mapa del documento con accesos directos a las diferentes secciones del mismo).

1.9 Formularios y etiquetas

Problema Elemento INPUT que carece de una etiqueta que identifique su finalidad.

Los campos de formulario deben disponer de un texto a modo de etiqueta que identifique cuál es su función.

En la mayor parte de los casos estas etiquetas se pueden proporcionar con un elemento LABEL visible y asociado explícitamente con el campo de formulario. Para realizar dicha asociación explícita se debe indicar en el atributo for del elemento LABEL el valor del atributo id del campo de formulario con el que se quiere asociar la etiqueta. En el caso de que no exista en la página un texto visible que pueda marcarse como LABEL entonces se podrá emplear el atributo title del campo de formulario para asignarle una etiqueta que indique su función.

En caso de emplear WAI-ARIA, otras formas alternativas de proporcionar una etiqueta a un campo de formulario son mediante el uso de los atributos aria-label o aria-labelledby.

Línea	Columna	Código
92	251	<pre><INPUT class="form-text" id="edit-search-block-form--2" maxlength="128" name="search_block_form" onblur="if (this.value == '') {this.value = 'Buscar'};" onfocus="if (this.value == 'Buscar') {this.value = ''};" size="20" type="text" value="Buscar"></pre>

21. RESULTADOS: PÁGINA 17

Título	Sign up Participación
URL	https://www.comunidad.madrid/participacion/login_participa/register?destination=node/656%23comment-form
Puntuación media	8.40
Nivel de adecuación estimado	AA

Verificaciones. Nivel de adecuación A

Verificación	Valor	Modalidad
1.1 Existencia de alternativas textuales	1	Pasa
1.2 Uso de encabezados	0.5	Pasa
1.3 Uso de listas	1	Pasa
1.4 Tablas de datos	No aplica	Pasa
1.5 Agrupación estructural	0	Falla
1.6 Separación de contenido y presentación	1	Pasa
1.7 Identificación del idioma principal	1	Pasa
1.8 Navegación con javascript accesible y control de usuario	1	Pasa
1.9 Formularios y etiquetas	0	Falla
1.10 Formularios y estructura	1	Pasa
1.11 Título de página y de marcos	1	Pasa
1.12 Enlaces descriptivos	1	Pasa
1.13 Cambios de contexto	1	Pasa
1.14 Compatibilidad	1	Pasa

Verificaciones. Nivel de adecuación AA

Verificación	Valor	Modalidad
2.1 Identificación de los cambios de idioma	1	Pasa
2.2 Legibilidad y contraste	1	Pasa
2.3 Maquetación adaptable	1	Pasa
2.4 Múltiples vías de navegación	1	Pasa
2.5 Independencia del dispositivo	1	Pasa
2.6 Navegación consistente	1	Pasa

21.1. INCIDENCIAS.NIVEL DE ADECUACIÓN A

1.2 Uso de encabezados

Advertencia Ausencia de un encabezado principal H1.

Los elementos de encabezado (H1...H6) sirven para identificar los títulos de las diferentes secciones en las que se estructura un documento. El nivel empleado en cada encabezado es lo que definirá la estructura jerárquica de las secciones del documento. Por tanto, esta estructura de encabezados y los niveles empleados ha de ser correcta reflejando la estructura lógica del contenido de la página, identificando como encabezados todos los títulos de sección, sin emplear elementos de encabezado únicamente para crear efectos de presentación y sin saltarse niveles intermedios al descender en la jerarquía de encabezados.

En todas las páginas debe haber al menos un encabezado de nivel H1 que se corresponda con el título principal del contenido de la página.

Una estructura correcta de encabezados es de gran importancia ya que las aplicaciones de usuario y los productos de apoyo, como los lectores de pantalla, pueden proporcionar mecanismos especiales de navegación que permitan a los usuarios acceder de forma rápida a las distintas secciones que componen una página web (p. ej. mediante una índice o mapa del documento con accesos directos a las diferentes secciones del mismo).

1.5 Agrupación estructural

Problema Elemento DIV que contiene un texto de más de 150 caracteres sin emplear ninguna etiqueta de marcado de texto (P, Q, BLOCKQUOTE, etc.).

Los párrafos de texto en el contenido de la página se deben marcar mediante los elementos HTML destinados a ese fin (P), en lugar de utilizar elementos sin valor semántico.

Los lectores de pantalla proporcionan mecanismos especiales de navegación que permiten a los usuarios avanzar al siguiente párrafo de la página, operación que no es posible si éstos no se identifican semánticamente con el marcado correcto.

Línea	Columna	Código
136	26	<pre> <DIV class="description"> Se permiten espacios en blanco. No se permiten signos de puntuación excepto los puntos, guiones, comillas simples (apóstrofes) y guiones bajos.
 El nombre o alias escogido se mostrará en la autoría de los comentarios. </DIV> </pre>
141	26	<pre> <DIV class="description"> Una dirección de correo electrónico válida. Todos los correos del sistema se enviarán a esta dirección. La dirección de correo no es pública y solamente se usará para enviar una contraseña nueva o algunas noticias y/o avisos. </DIV> </pre>

1.9 Formularios y etiquetas

Problema Elemento INPUT que carece de una etiqueta que identifique su finalidad.

Los campos de formulario deben disponer de un texto a modo de etiqueta que identifique cuál es su función.

En la mayor parte de los casos estas etiquetas se pueden proporcionar con un elemento LABEL visible y asociado explícitamente con el campo de formulario. Para realizar dicha asociación explícita se debe indicar en el atributo for del elemento LABEL el valor del atributo id del campo de formulario con el que se quiere asociar la etiqueta. En el caso de que no exista en la página un texto visible que pueda marcarse como LABEL entonces se podrá emplear el atributo title del campo de formulario para asignarle una etiqueta que indique su función.

En caso de emplear WAI-ARIA, otras formas alternativas de proporcionar una etiqueta a un campo de formulario son mediante el uso de los atributos aria-label o aria-labelledby.

Línea	Columna	Código
91	251	<pre><INPUT class="form-text" id="edit-search-block-form--2" maxlength="128" name="search_block_form" onblur="if (this.value == '') {this.value = 'Buscar';}" onfocus="if (this.value == 'Buscar') {this.value = '';}" size="20" type="text" value="Buscar"></pre>

22. RESULTADOS: PÁGINA 18

Título	02_bis_resolucion_cp_decreto_at_sinfirmar.pdf Participación
URL	https://www.comunidad.madrid/participacion/file/02bisresolucioncpdecretoatsinfirmar.pdf
Puntuación media	8.90
Nivel de adecuación estimado	AA

Verificaciones. Nivel de adecuación A

Verificación	Valor	Modalidad
1.1 Existencia de alternativas textuales	1	Pasa
1.2 Uso de encabezados	0.5	Pasa
1.3 Uso de listas	1	Pasa
1.4 Tablas de datos	No aplica	Pasa
1.5 Agrupación estructural	1	Pasa
1.6 Separación de contenido y presentación	1	Pasa
1.7 Identificación del idioma principal	1	Pasa
1.8 Navegación con javascript accesible y control de usuario	1	Pasa
1.9 Formularios y etiquetas	0	Falla
1.10 Formularios y estructura	1	Pasa
1.11 Título de página y de marcos	1	Pasa
1.12 Enlaces descriptivos	1	Pasa
1.13 Cambios de contexto	1	Pasa
1.14 Compatibilidad	1	Pasa

Verificaciones. Nivel de adecuación AA

Verificación	Valor	Modalidad
2.1 Identificación de los cambios de idioma	1	Pasa
2.2 Legibilidad y contraste	1	Pasa
2.3 Maquetación adaptable	1	Pasa
2.4 Múltiples vías de navegación	1	Pasa
2.5 Independencia del dispositivo	1	Pasa
2.6 Navegación consistente	1	Pasa

22.1. INCIDENCIAS.NIVEL DE ADECUACIÓN A

1.2 Uso de encabezados

Advertencia Ausencia de un encabezado principal H1.

Los elementos de encabezado (H1...H6) sirven para identificar los títulos de las diferentes secciones en las que se estructura un documento. El nivel empleado en cada encabezado es lo que definirá la estructura jerárquica de las secciones del documento. Por tanto, esta estructura de encabezados y los niveles empleados ha de ser correcta reflejando la estructura lógica del contenido de la página, identificando como encabezados todos los títulos de sección, sin emplear elementos de encabezado únicamente para crear efectos de presentación y sin saltarse niveles intermedios al descender en la jerarquía de encabezados.

En todas las páginas debe haber al menos un encabezado de nivel H1 que se corresponda con el título principal del contenido de la página.

Una estructura correcta de encabezados es de gran importancia ya que las aplicaciones de usuario y los productos de apoyo, como los lectores de pantalla, pueden proporcionar mecanismos especiales de navegación que permitan a los usuarios acceder de forma rápida a las distintas secciones que componen una página web (p. ej. mediante una índice o mapa del documento con accesos directos a las diferentes secciones del mismo).

1.9 Formularios y etiquetas

Problema Elemento INPUT que carece de una etiqueta que identifique su finalidad.

Los campos de formulario deben disponer de un texto a modo de etiqueta que identifique cuál es su función.

En la mayor parte de los casos estas etiquetas se pueden proporcionar con un elemento LABEL visible y asociado explícitamente con el campo de formulario. Para realizar dicha asociación explícita se debe indicar en el atributo for del elemento LABEL el valor del atributo id del campo de formulario con el que se quiere asociar la etiqueta. En el caso de que no exista en la página un texto visible que pueda marcarse como LABEL entonces se podrá emplear el atributo title del campo de formulario para asignarle una etiqueta que indique su función.

En caso de emplear WAI-ARIA, otras formas alternativas de proporcionar una etiqueta a un campo de formulario son mediante el uso de los atributos aria-label o aria-labelledby.

Línea	Columna	Código
90	251	<pre><INPUT class="form-text" id="edit-search-block-form--2" maxlength="128" name="search_block_form" onblur="if (this.value == '') {this.value = 'Buscar'};" onfocus="if (this.value == 'Buscar') {this.value = ''};" size="20" type="text" value="Buscar"></pre>

23. RESULTADOS: PÁGINA 19

Título	2450_certificado_consulta_publica.pdf Participación
URL	https://www.comunidad.madrid/participacion/file/2450certificadoconsultapublicapdf
Puntuación media	8.90
Nivel de adecuación estimado	AA

Verificaciones. Nivel de adecuación A

Verificación	Valor	Modalidad
1.1 Existencia de alternativas textuales	1	Pasa
1.2 Uso de encabezados	0.5	Pasa
1.3 Uso de listas	1	Pasa
1.4 Tablas de datos	No aplica	Pasa
1.5 Agrupación estructural	1	Pasa
1.6 Separación de contenido y presentación	1	Pasa
1.7 Identificación del idioma principal	1	Pasa
1.8 Navegación con javascript accesible y control de usuario	1	Pasa
1.9 Formularios y etiquetas	0	Falla
1.10 Formularios y estructura	1	Pasa
1.11 Título de página y de marcos	1	Pasa
1.12 Enlaces descriptivos	1	Pasa
1.13 Cambios de contexto	1	Pasa
1.14 Compatibilidad	1	Pasa

Verificaciones. Nivel de adecuación AA

Verificación	Valor	Modalidad
2.1 Identificación de los cambios de idioma	1	Pasa
2.2 Legibilidad y contraste	1	Pasa
2.3 Maquetación adaptable	1	Pasa
2.4 Múltiples vías de navegación	1	Pasa
2.5 Independencia del dispositivo	1	Pasa
2.6 Navegación consistente	1	Pasa

23.1. INCIDENCIAS.NIVEL DE ADECUACIÓN A

1.2 Uso de encabezados

Advertencia Ausencia de un encabezado principal H1.

Los elementos de encabezado (H1...H6) sirven para identificar los títulos de las diferentes secciones en las que se estructura un documento. El nivel empleado en cada encabezado es lo que definirá la estructura jerárquica de las secciones del documento. Por tanto, esta estructura de encabezados y los niveles empleados ha de ser correcta reflejando la estructura lógica del contenido de la página, identificando como encabezados todos los títulos de sección, sin emplear elementos de encabezado únicamente para crear efectos de presentación y sin saltarse niveles intermedios al descender en la jerarquía de encabezados.

En todas las páginas debe haber al menos un encabezado de nivel H1 que se corresponda con el título principal del contenido de la página.

Una estructura correcta de encabezados es de gran importancia ya que las aplicaciones de usuario y los productos de apoyo, como los lectores de pantalla, pueden proporcionar mecanismos especiales de navegación que permitan a los usuarios acceder de forma rápida a las distintas secciones que componen una página web (p. ej. mediante una índice o mapa del documento con accesos directos a las diferentes secciones del mismo).

1.9 Formularios y etiquetas

Problema Elemento INPUT que carece de una etiqueta que identifique su finalidad.

Los campos de formulario deben disponer de un texto a modo de etiqueta que identifique cuál es su función.

En la mayor parte de los casos estas etiquetas se pueden proporcionar con un elemento LABEL visible y asociado explícitamente con el campo de formulario. Para realizar dicha asociación explícita se debe indicar en el atributo for del elemento LABEL el valor del atributo id del campo de formulario con el que se quiere asociar la etiqueta. En el caso de que no exista en la página un texto visible que pueda marcarse como LABEL entonces se podrá emplear el atributo title del campo de formulario para asignarle una etiqueta que indique su función.

En caso de emplear WAI-ARIA, otras formas alternativas de proporcionar una etiqueta a un campo de formulario son mediante el uso de los atributos aria-label o aria-labelledby.

Línea	Columna	Código
90	251	<pre><INPUT class="form-text" id="edit-search-block-form--2" maxlength="128" name="search_block_form" onblur="if (this.value == '') {this.value = 'Buscar'};" onfocus="if (this.value == 'Buscar') {this.value = ''};" size="20" type="text" value="Buscar"></pre>

24. RESULTADOS: PÁGINA 20

Título	¿Olvidaste la contraseña? Participación
URL	https://www.comunidad.madrid/participacion/login_participa/password
Puntuación media	8.90
Nivel de adecuación estimado	AA

Verificaciones. Nivel de adecuación A

Verificación	Valor	Modalidad
1.1 Existencia de alternativas textuales	1	Pasa
1.2 Uso de encabezados	0.5	Pasa
1.3 Uso de listas	1	Pasa
1.4 Tablas de datos	No aplica	Pasa
1.5 Agrupación estructural	1	Pasa
1.6 Separación de contenido y presentación	1	Pasa
1.7 Identificación del idioma principal	1	Pasa
1.8 Navegación con javascript accesible y control de usuario	1	Pasa
1.9 Formularios y etiquetas	0	Falla
1.10 Formularios y estructura	1	Pasa
1.11 Título de página y de marcos	1	Pasa
1.12 Enlaces descriptivos	1	Pasa
1.13 Cambios de contexto	1	Pasa
1.14 Compatibilidad	1	Pasa

Verificaciones. Nivel de adecuación AA

Verificación	Valor	Modalidad
2.1 Identificación de los cambios de idioma	1	Pasa
2.2 Legibilidad y contraste	1	Pasa
2.3 Maquetación adaptable	1	Pasa
2.4 Múltiples vías de navegación	1	Pasa
2.5 Independencia del dispositivo	1	Pasa
2.6 Navegación consistente	1	Pasa

24.1. INCIDENCIAS.NIVEL DE ADECUACIÓN A

1.2 Uso de encabezados

Advertencia Ausencia de un encabezado principal H1.

Los elementos de encabezado (H1...H6) sirven para identificar los títulos de las diferentes secciones en las que se estructura un documento. El nivel empleado en cada encabezado es lo que definirá la estructura jerárquica de las secciones del documento. Por tanto, esta estructura de encabezados y los niveles empleados ha de ser correcta reflejando la estructura lógica del contenido de la página, identificando como encabezados todos los títulos de sección, sin emplear elementos de encabezado únicamente para crear efectos de presentación y sin saltarse niveles intermedios al descender en la jerarquía de encabezados.

En todas las páginas debe haber al menos un encabezado de nivel H1 que se corresponda con el título principal del contenido de la página.

Una estructura correcta de encabezados es de gran importancia ya que las aplicaciones de usuario y los productos de apoyo, como los lectores de pantalla, pueden proporcionar mecanismos especiales de navegación que permitan a los usuarios acceder de forma rápida a las distintas secciones que componen una página web (p. ej. mediante una índice o mapa del documento con accesos directos a las diferentes secciones del mismo).

1.9 Formularios y etiquetas

Problema Elemento INPUT que carece de una etiqueta que identifique su finalidad.

Los campos de formulario deben disponer de un texto a modo de etiqueta que identifique cuál es su función.

En la mayor parte de los casos estas etiquetas se pueden proporcionar con un elemento LABEL visible y asociado explícitamente con el campo de formulario. Para realizar dicha asociación explícita se debe indicar en el atributo for del elemento LABEL el valor del atributo id del campo de formulario con el que se quiere asociar la etiqueta. En el caso de que no exista en la página un texto visible que pueda marcarse como LABEL entonces se podrá emplear el atributo title del campo de formulario para asignarle una etiqueta que indique su función.

En caso de emplear WAI-ARIA, otras formas alternativas de proporcionar una etiqueta a un campo de formulario son mediante el uso de los atributos aria-label o aria-labelledby.

Línea	Columna	Código
90	251	<pre><INPUT class="form-text" id="edit-search-block-form--2" maxlength="128" name="search_block_form" onblur="if (this.value == '') {this.value = 'Buscar'};" onfocus="if (this.value == 'Buscar') {this.value = ''};" size="20" type="text" value="Buscar"></pre>

25. RESULTADOS: PÁGINA 21

Título	Participación
URL	https://www.comunidad.madrid/participacion/login_participa
Puntuación media	9.50
Nivel de adecuación estimado	AA

Verificaciones. Nivel de adecuación A

Verificación	Valor	Modalidad
1.1 Existencia de alternativas textuales	1	Pasa
1.2 Uso de encabezados	1	Pasa
1.3 Uso de listas	1	Pasa
1.4 Tablas de datos	No aplica	Pasa
1.5 Agrupación estructural	1	Pasa
1.6 Separación de contenido y presentación	1	Pasa
1.7 Identificación del idioma principal	1	Pasa
1.8 Navegación con javascript accesible y control de usuario	1	Pasa
1.9 Formularios y etiquetas	0	Falla
1.10 Formularios y estructura	1	Pasa
1.11 Título de página y de marcos	1	Pasa
1.12 Enlaces descriptivos	1	Pasa
1.13 Cambios de contexto	1	Pasa
1.14 Compatibilidad	1	Pasa

Verificaciones. Nivel de adecuación AA

Verificación	Valor	Modalidad
2.1 Identificación de los cambios de idioma	1	Pasa
2.2 Legibilidad y contraste	1	Pasa
2.3 Maquetación adaptable	1	Pasa
2.4 Múltiples vías de navegación	1	Pasa
2.5 Independencia del dispositivo	1	Pasa
2.6 Navegación consistente	1	Pasa

25.1. INCIDENCIAS.NIVEL DE ADECUACIÓN A

1.9 Formularios y etiquetas

Problema Elemento INPUT que carece de una etiqueta que identifique su finalidad.

Los campos de formulario deben disponer de un texto a modo de etiqueta que identifique cuál es su función.

En la mayor parte de los casos estas etiquetas se pueden proporcionar con un elemento LABEL visible y asociado explícitamente con el campo de formulario. Para realizar dicha asociación explícita se debe indicar en el atributo for del elemento LABEL el valor del atributo id del campo de formulario con el que se quiere asociar la etiqueta. En el caso de que no exista en la página un texto visible que pueda marcarse como LABEL entonces se podrá emplear el atributo title del campo de formulario para asignarle una etiqueta que indique su función.

En caso de emplear WAI-ARIA, otras formas alternativas de proporcionar una etiqueta a un campo de formulario son mediante el uso de los atributos aria-label o aria-labelledby.

Línea	Columna	Código
90	251	<pre><INPUT class="form-text" id="edit-search-block-form--2" maxlength="128" name="search_block_form" onblur="if (this.value == '') {this.value = 'Buscar'};" onfocus="if (this.value == 'Buscar') {this.value = ''};" size="20" type="text" value="Buscar"></pre>

26. RESULTADOS: PÁGINA 22

Título	PARTICIPACIÓN CIUDADANA Page 5 Participación
URL	https://www.comunidad.madrid/participacion/participacion-ciudadana?page=4
Puntuación media	8.40
Nivel de adecuación estimado	AA

Verificaciones. Nivel de adecuación A

Verificación	Valor	Modalidad
1.1 Existencia de alternativas textuales	1	Pasa
1.2 Uso de encabezados	0.5	Pasa
1.3 Uso de listas	1	Pasa
1.4 Tablas de datos	No aplica	Pasa
1.5 Agrupación estructural	1	Pasa
1.6 Separación de contenido y presentación	1	Pasa
1.7 Identificación del idioma principal	1	Pasa
1.8 Navegación con javascript accesible y control de usuario	1	Pasa
1.9 Formularios y etiquetas	0	Falla
1.10 Formularios y estructura	1	Pasa
1.11 Título de página y de marcos	1	Pasa
1.12 Enlaces descriptivos	0	Falla
1.13 Cambios de contexto	1	Pasa
1.14 Compatibilidad	1	Pasa

Verificaciones. Nivel de adecuación AA

Verificación	Valor	Modalidad
2.1 Identificación de los cambios de idioma	1	Pasa
2.2 Legibilidad y contraste	1	Pasa
2.3 Maquetación adaptable	1	Pasa
2.4 Múltiples vías de navegación	1	Pasa
2.5 Independencia del dispositivo	1	Pasa
2.6 Navegación consistente	1	Pasa

26.1. INCIDENCIAS.NIVEL DE ADECUACIÓN A

1.2 Uso de encabezados

Advertencia Ausencia de un encabezado principal H1.

Los elementos de encabezado (H1...H6) sirven para identificar los títulos de las diferentes secciones en las que se estructura un documento. El nivel empleado en cada encabezado es lo que definirá la estructura jerárquica de las secciones del documento. Por tanto, esta estructura de encabezados y los niveles empleados ha de ser correcta reflejando la estructura lógica del contenido de la página, identificando como encabezados todos los títulos de sección, sin emplear elementos de encabezado únicamente para crear efectos de presentación y sin saltarse niveles intermedios al descender en la jerarquía de encabezados.

En todas las páginas debe haber al menos un encabezado de nivel H1 que se corresponda con el título principal del contenido de la página.

Una estructura correcta de encabezados es de gran importancia ya que las aplicaciones de usuario y los productos de apoyo, como los lectores de pantalla, pueden proporcionar mecanismos especiales de navegación que permitan a los usuarios acceder de forma rápida a las distintas secciones que componen una página web (p. ej. mediante una índice o mapa del documento con accesos directos a las diferentes secciones del mismo).

1.9 Formularios y etiquetas

Problema Elemento INPUT que carece de una etiqueta que identifique su finalidad.

Los campos de formulario deben disponer de un texto a modo de etiqueta que identifique cuál es su función.

En la mayor parte de los casos estas etiquetas se pueden proporcionar con un elemento LABEL visible y asociado explícitamente con el campo de formulario. Para realizar dicha asociación explícita se debe indicar en el atributo for del elemento LABEL el valor del atributo id del campo de formulario con el que se quiere asociar la etiqueta. En el caso de que no exista en la página un texto visible que pueda marcarse como LABEL entonces se podrá emplear el atributo title del campo de formulario para asignarle una etiqueta que indique su función.

En caso de emplear WAI-ARIA, otras formas alternativas de proporcionar una etiqueta a un campo de formulario son mediante el uso de los atributos aria-label o aria-labelledby.

Línea	Columna	Código
92	251	<pre><INPUT class="form-text" id="edit-search-block-form--2" maxlength="128" name="search_block_form" onblur="if (this.value == '') {this.value = 'Buscar'};" onfocus="if (this.value == 'Buscar') {this.value = ''};" size="20" type="text" value="Buscar"></pre>

1.12 Enlaces descriptivos

Problema Enlaces cuyo contenido solo consiste en una imagen y la imagen tiene alt vacío.

El texto de los enlaces debe ser significativo y resultar útil para identificar la función o el destino de los mismos. En caso de necesitar algún tipo de información adicional ésta se podrá añadir por medio del atributo title, el cuál contendrá todo el texto del enlace además de dicha información adicional.

En todo caso, el texto de los enlaces no podrá estar vacío y en el caso de que su único contenido sea una imagen entonces ésta deberá tener un texto alternativo que sea significativo como texto del enlace.

Línea	Columna	Código
156	677	<pre> </pre>
170	814	<pre> </pre>

1.12 Enlaces descriptivos

Problema Enlaces cuyo texto está vacío.

El texto de los enlaces debe ser significativo y resultar útil para identificar la función o el destino de los mismos. En caso de necesitar algún tipo de información adicional ésta se podrá añadir por medio del atributo title, el cuál contendrá todo el texto del enlace además de dicha información adicional.

En todo caso, el texto de los enlaces no podrá estar vacío y en el caso de que su único contenido sea una imagen entonces ésta deberá tener un texto alternativo que sea significativo como texto del enlace.

Línea	Columna	Código
156	677	<pre> </pre>
170	814	<pre> </pre>

27. RESULTADOS: PÁGINA 23

Título	PARTICIPACIÓN CIUDADANA Page 4 Participación
URL	https://www.comunidad.madrid/participacion/participacion-ciudadana?page=3
Puntuación media	8.40
Nivel de adecuación estimado	AA

Verificaciones. Nivel de adecuación A

Verificación	Valor	Modalidad
1.1 Existencia de alternativas textuales	1	Pasa
1.2 Uso de encabezados	0.5	Pasa
1.3 Uso de listas	1	Pasa
1.4 Tablas de datos	No aplica	Pasa
1.5 Agrupación estructural	1	Pasa
1.6 Separación de contenido y presentación	1	Pasa
1.7 Identificación del idioma principal	1	Pasa
1.8 Navegación con javascript accesible y control de usuario	1	Pasa
1.9 Formularios y etiquetas	0	Falla
1.10 Formularios y estructura	1	Pasa
1.11 Título de página y de marcos	1	Pasa
1.12 Enlaces descriptivos	0	Falla
1.13 Cambios de contexto	1	Pasa
1.14 Compatibilidad	1	Pasa

Verificaciones. Nivel de adecuación AA

Verificación	Valor	Modalidad
2.1 Identificación de los cambios de idioma	1	Pasa
2.2 Legibilidad y contraste	1	Pasa
2.3 Maquetación adaptable	1	Pasa
2.4 Múltiples vías de navegación	1	Pasa
2.5 Independencia del dispositivo	1	Pasa
2.6 Navegación consistente	1	Pasa

27.1. INCIDENCIAS.NIVEL DE ADECUACIÓN A

1.2 Uso de encabezados

Advertencia Ausencia de un encabezado principal H1.

Los elementos de encabezado (H1...H6) sirven para identificar los títulos de las diferentes secciones en las que se estructura un documento. El nivel empleado en cada encabezado es lo que definirá la estructura jerárquica de las secciones del documento. Por tanto, esta estructura de encabezados y los niveles empleados ha de ser correcta reflejando la estructura lógica del contenido de la página, identificando como encabezados todos los títulos de sección, sin emplear elementos de encabezado únicamente para crear efectos de presentación y sin saltarse niveles intermedios al descender en la jerarquía de encabezados.

En todas las páginas debe haber al menos un encabezado de nivel H1 que se corresponda con el título principal del contenido de la página.

Una estructura correcta de encabezados es de gran importancia ya que las aplicaciones de usuario y los productos de apoyo, como los lectores de pantalla, pueden proporcionar mecanismos especiales de navegación que permitan a los usuarios acceder de forma rápida a las distintas secciones que componen una página web (p. ej. mediante una índice o mapa del documento con accesos directos a las diferentes secciones del mismo).

1.9 Formularios y etiquetas

Problema Elemento INPUT que carece de una etiqueta que identifique su finalidad.

Los campos de formulario deben disponer de un texto a modo de etiqueta que identifique cuál es su función.

En la mayor parte de los casos estas etiquetas se pueden proporcionar con un elemento LABEL visible y asociado explícitamente con el campo de formulario. Para realizar dicha asociación explícita se debe indicar en el atributo for del elemento LABEL el valor del atributo id del campo de formulario con el que se quiere asociar la etiqueta. En el caso de que no exista en la página un texto visible que pueda marcarse como LABEL entonces se podrá emplear el atributo title del campo de formulario para asignarle una etiqueta que indique su función.

En caso de emplear WAI-ARIA, otras formas alternativas de proporcionar una etiqueta a un campo de formulario son mediante el uso de los atributos aria-label o aria-labelledby.

Línea	Columna	Código
92	251	<pre><INPUT class="form-text" id="edit-search-block-form--2" maxlength="128" name="search_block_form" onblur="if (this.value == '') {this.value = 'Buscar'};" onfocus="if (this.value == 'Buscar') {this.value = ''};" size="20" type="text" value="Buscar"></pre>

1.12 Enlaces descriptivos

Problema Enlaces cuyo contenido solo consiste en una imagen y la imagen tiene alt vacío.

El texto de los enlaces debe ser significativo y resultar útil para identificar la función o el destino de los mismos. En caso de necesitar algún tipo de información adicional ésta se podrá añadir por medio del atributo title, el cuál contendrá todo el texto del enlace además de dicha información adicional.

En todo caso, el texto de los enlaces no podrá estar vacío y en el caso de que su único contenido sea una imagen entonces ésta deberá tener un texto alternativo que sea significativo como texto del enlace.

Línea	Columna	Código
156	731	<pre> </pre>
163	807	<pre> </pre>
170	803	<pre> </pre>

1.12 Enlaces descriptivos

Problema Enlaces cuyo texto está vacío.

El texto de los enlaces debe ser significativo y resultar útil para identificar la función o el destino de los mismos. En caso de necesitar algún tipo de información adicional ésta se podrá añadir por medio del atributo title, el cuál contendrá todo el texto del enlace además de dicha información adicional.

En todo caso, el texto de los enlaces no podrá estar vacío y en el caso de que su único contenido sea una imagen entonces ésta deberá tener un texto alternativo que sea significativo como texto del enlace.

Línea	Columna	Código
156	731	<pre> </pre>
163	807	<pre> </pre>
170	803	<pre> </pre>

1.12 Enlaces descriptivos

Problema Enlaces cuyo texto es demasiado largo y, por tanto, poco significativo.

El texto de los enlaces debe ser significativo y resultar útil para identificar la función o el destino de los mismos. Para ello, dicho texto además ha de ser breve y conciso. Salvo excepciones (enlaces a leyes u otros contenidos de tipo legal en los que se emplea su título como texto del enlace) si el texto de un enlace es demasiado largo, extendiéndose por varias líneas, dificultará su legibilidad y comprensión para algunos usuarios dejando así de ser significativo.

Línea	Columna	Código
170	270	<pre> Proyecto Orden por el que se aprueban bases reguladoras subvención de concesión en régimen concurrencia competitiva destinada contribuir al desarrollo Programa "Navidad en Compañía" dentro del marco de actuación contra la Soledad en las Personas Mayores. </pre>

28. RESULTADOS: PÁGINA 24

Título	Anteproyecto de Ley de Colegios Profesionales de la Comunidad De Madrid Participación
URL	https://www.comunidad.madrid/participacion/content/anteproyecto-ley-colegios-profesionales-comunidad-madrid
Puntuación media	8.90
Nivel de adecuación estimado	AA

Verificaciones. Nivel de adecuación A

Verificación	Valor	Modalidad
1.1 Existencia de alternativas textuales	1	Pasa
1.2 Uso de encabezados	0.5	Pasa
1.3 Uso de listas	1	Pasa
1.4 Tablas de datos	No aplica	Pasa
1.5 Agrupación estructural	1	Pasa
1.6 Separación de contenido y presentación	1	Pasa
1.7 Identificación del idioma principal	1	Pasa
1.8 Navegación con javascript accesible y control de usuario	1	Pasa
1.9 Formularios y etiquetas	0	Falla
1.10 Formularios y estructura	1	Pasa
1.11 Título de página y de marcos	1	Pasa
1.12 Enlaces descriptivos	1	Pasa
1.13 Cambios de contexto	1	Pasa
1.14 Compatibilidad	1	Pasa

Verificaciones. Nivel de adecuación AA

Verificación	Valor	Modalidad
2.1 Identificación de los cambios de idioma	1	Pasa
2.2 Legibilidad y contraste	1	Pasa
2.3 Maquetación adaptable	1	Pasa
2.4 Múltiples vías de navegación	1	Pasa
2.5 Independencia del dispositivo	1	Pasa
2.6 Navegación consistente	1	Pasa

28.1. INCIDENCIAS.NIVEL DE ADECUACIÓN A

1.2 Uso de encabezados

Advertencia Ausencia de un encabezado principal H1.

Los elementos de encabezado (H1...H6) sirven para identificar los títulos de las diferentes secciones en las que se estructura un documento. El nivel empleado en cada encabezado es lo que definirá la estructura jerárquica de las secciones del documento. Por tanto, esta estructura de encabezados y los niveles empleados ha de ser correcta reflejando la estructura lógica del contenido de la página, identificando como encabezados todos los títulos de sección, sin emplear elementos de encabezado únicamente para crear efectos de presentación y sin saltarse niveles intermedios al descender en la jerarquía de encabezados.

En todas las páginas debe haber al menos un encabezado de nivel H1 que se corresponda con el título principal del contenido de la página.

Una estructura correcta de encabezados es de gran importancia ya que las aplicaciones de usuario y los productos de apoyo, como los lectores de pantalla, pueden proporcionar mecanismos especiales de navegación que permitan a los usuarios acceder de forma rápida a las distintas secciones que componen una página web (p. ej. mediante una índice o mapa del documento con accesos directos a las diferentes secciones del mismo).

1.9 Formularios y etiquetas

Problema Elemento INPUT que carece de una etiqueta que identifique su finalidad.

Los campos de formulario deben disponer de un texto a modo de etiqueta que identifique cuál es su función.

En la mayor parte de los casos estas etiquetas se pueden proporcionar con un elemento LABEL visible y asociado explícitamente con el campo de formulario. Para realizar dicha asociación explícita se debe indicar en el atributo for del elemento LABEL el valor del atributo id del campo de formulario con el que se quiere asociar la etiqueta. En el caso de que no exista en la página un texto visible que pueda marcarse como LABEL entonces se podrá emplear el atributo title del campo de formulario para asignarle una etiqueta que indique su función.

En caso de emplear WAI-ARIA, otras formas alternativas de proporcionar una etiqueta a un campo de formulario son mediante el uso de los atributos aria-label o aria-labelledby.

Línea	Columna	Código
92	251	<pre><INPUT class="form-text" id="edit-search-block-form--2" maxlength="128" name="search_block_form" onblur="if (this.value == '') {this.value = 'Buscar'};" onfocus="if (this.value == 'Buscar') {this.value = ''};" size="20" type="text" value="Buscar"></pre>

29. RESULTADOS: PÁGINA 25

Título	Proyecto de Decreto del Consejo de Gobierno por el que se aprueba el Reglamento del Sistema de Archivos de la Comunidad de Madrid y de desarrollo...
URL	https://www.comunidad.madrid/participacion/content/proyecto-decreto-consejo-gobierno-se-aprueba-reglamento-sistema-archivos-comunidad-madrid
Puntuación media	8.90
Nivel de adecuación estimado	AA

Verificaciones. Nivel de adecuación A

Verificación	Valor	Modalidad
1.1 Existencia de alternativas textuales	1	Pasa
1.2 Uso de encabezados	0.5	Pasa
1.3 Uso de listas	1	Pasa
1.4 Tablas de datos	No aplica	Pasa
1.5 Agrupación estructural	1	Pasa
1.6 Separación de contenido y presentación	1	Pasa
1.7 Identificación del idioma principal	1	Pasa
1.8 Navegación con javascript accesible y control de usuario	1	Pasa
1.9 Formularios y etiquetas	0	Falla
1.10 Formularios y estructura	1	Pasa
1.11 Título de página y de marcos	1	Pasa
1.12 Enlaces descriptivos	1	Pasa
1.13 Cambios de contexto	1	Pasa
1.14 Compatibilidad	1	Pasa

Verificaciones. Nivel de adecuación AA

Verificación	Valor	Modalidad
2.1 Identificación de los cambios de idioma	1	Pasa
2.2 Legibilidad y contraste	1	Pasa
2.3 Maquetación adaptable	1	Pasa
2.4 Múltiples vías de navegación	1	Pasa
2.5 Independencia del dispositivo	1	Pasa
2.6 Navegación consistente	1	Pasa

29.1. INCIDENCIAS.NIVEL DE ADECUACIÓN A

1.2 Uso de encabezados

Advertencia Ausencia de un encabezado principal H1.

Los elementos de encabezado (H1...H6) sirven para identificar los títulos de las diferentes secciones en las que se estructura un documento. El nivel empleado en cada encabezado es lo que definirá la estructura jerárquica de las secciones del documento. Por tanto, esta estructura de encabezados y los niveles empleados ha de ser correcta reflejando la estructura lógica del contenido de la página, identificando como encabezados todos los títulos de sección, sin emplear elementos de encabezado únicamente para crear efectos de presentación y sin saltarse niveles intermedios al descender en la jerarquía de encabezados.

En todas las páginas debe haber al menos un encabezado de nivel H1 que se corresponda con el título principal del contenido de la página.

Una estructura correcta de encabezados es de gran importancia ya que las aplicaciones de usuario y los productos de apoyo, como los lectores de pantalla, pueden proporcionar mecanismos especiales de navegación que permitan a los usuarios acceder de forma rápida a las distintas secciones que componen una página web (p. ej. mediante una índice o mapa del documento con accesos directos a las diferentes secciones del mismo).

1.9 Formularios y etiquetas

Problema Elemento INPUT que carece de una etiqueta que identifique su finalidad.

Los campos de formulario deben disponer de un texto a modo de etiqueta que identifique cuál es su función.

En la mayor parte de los casos estas etiquetas se pueden proporcionar con un elemento LABEL visible y asociado explícitamente con el campo de formulario. Para realizar dicha asociación explícita se debe indicar en el atributo for del elemento LABEL el valor del atributo id del campo de formulario con el que se quiere asociar la etiqueta. En el caso de que no exista en la página un texto visible que pueda marcarse como LABEL entonces se podrá emplear el atributo title del campo de formulario para asignarle una etiqueta que indique su función.

En caso de emplear WAI-ARIA, otras formas alternativas de proporcionar una etiqueta a un campo de formulario son mediante el uso de los atributos aria-label o aria-labelledby.

Línea	Columna	Código
92	251	<pre><INPUT class="form-text" id="edit-search-block-form--2" maxlength="128" name="search_block_form" onblur="if (this.value == '') {this.value = 'Buscar'};" onfocus="if (this.value == 'Buscar') {this.value = ''};" size="20" type="text" value="Buscar"></pre>

30. RESULTADOS: PÁGINA 26

Título	Proyecto Orden Consejera de Familia, Juventud y Asuntos Sociales, modifica Orden 1431/2021, 13 de septiembre, se aprueban bases reguladoras...
URL	https://www.comunidad.madrid/participacion/content/proyecto-orden-consejera-familia-juventud-asuntos-sociales-modifica-orden-14312021-13
Puntuación media	8.90
Nivel de adecuación estimado	AA

Verificaciones. Nivel de adecuación A

Verificación	Valor	Modalidad
1.1 Existencia de alternativas textuales	1	Pasa
1.2 Uso de encabezados	0.5	Pasa
1.3 Uso de listas	1	Pasa
1.4 Tablas de datos	No aplica	Pasa
1.5 Agrupación estructural	1	Pasa
1.6 Separación de contenido y presentación	1	Pasa
1.7 Identificación del idioma principal	1	Pasa
1.8 Navegación con javascript accesible y control de usuario	1	Pasa
1.9 Formularios y etiquetas	0	Falla
1.10 Formularios y estructura	1	Pasa
1.11 Título de página y de marcos	1	Pasa
1.12 Enlaces descriptivos	1	Pasa
1.13 Cambios de contexto	1	Pasa
1.14 Compatibilidad	1	Pasa

Verificaciones. Nivel de adecuación AA

Verificación	Valor	Modalidad
2.1 Identificación de los cambios de idioma	1	Pasa
2.2 Legibilidad y contraste	1	Pasa
2.3 Maquetación adaptable	1	Pasa
2.4 Múltiples vías de navegación	1	Pasa
2.5 Independencia del dispositivo	1	Pasa
2.6 Navegación consistente	1	Pasa

30.1. INCIDENCIAS.NIVEL DE ADECUACIÓN A

1.2 Uso de encabezados

Advertencia Ausencia de un encabezado principal H1.

Los elementos de encabezado (H1...H6) sirven para identificar los títulos de las diferentes secciones en las que se estructura un documento. El nivel empleado en cada encabezado es lo que definirá la estructura jerárquica de las secciones del documento. Por tanto, esta estructura de encabezados y los niveles empleados ha de ser correcta reflejando la estructura lógica del contenido de la página, identificando como encabezados todos los títulos de sección, sin emplear elementos de encabezado únicamente para crear efectos de presentación y sin saltarse niveles intermedios al descender en la jerarquía de encabezados.

En todas las páginas debe haber al menos un encabezado de nivel H1 que se corresponda con el título principal del contenido de la página.

Una estructura correcta de encabezados es de gran importancia ya que las aplicaciones de usuario y los productos de apoyo, como los lectores de pantalla, pueden proporcionar mecanismos especiales de navegación que permitan a los usuarios acceder de forma rápida a las distintas secciones que componen una página web (p. ej. mediante una índice o mapa del documento con accesos directos a las diferentes secciones del mismo).

1.9 Formularios y etiquetas

Problema Elemento INPUT que carece de una etiqueta que identifique su finalidad.

Los campos de formulario deben disponer de un texto a modo de etiqueta que identifique cuál es su función.

En la mayor parte de los casos estas etiquetas se pueden proporcionar con un elemento LABEL visible y asociado explícitamente con el campo de formulario. Para realizar dicha asociación explícita se debe indicar en el atributo for del elemento LABEL el valor del atributo id del campo de formulario con el que se quiere asociar la etiqueta. En el caso de que no exista en la página un texto visible que pueda marcarse como LABEL entonces se podrá emplear el atributo title del campo de formulario para asignarle una etiqueta que indique su función.

En caso de emplear WAI-ARIA, otras formas alternativas de proporcionar una etiqueta a un campo de formulario son mediante el uso de los atributos aria-label o aria-labelledby.

Línea	Columna	Código
92	251	<pre><INPUT class="form-text" id="edit-search-block-form--2" maxlength="128" name="search_block_form" onblur="if (this.value == '') {this.value = 'Buscar'};" onfocus="if (this.value == 'Buscar') {this.value = ''};" size="20" type="text" value="Buscar"></pre>

31. RESULTADOS: PÁGINA 27

Título	Proyecto de Orden de la Consejería de Vivienda, Transportes e Infraestructuras por la que se regulan las pruebas para el ejercicio de la profesión...
URL	https://www.comunidad.madrid/participacion/content/proyecto-orden-consejeria-vivienda-transportes-e-infraestructuras-se-regulan-las-pruebas
Puntuación media	8.90
Nivel de adecuación estimado	AA

Verificaciones. Nivel de adecuación A

Verificación	Valor	Modalidad
1.1 Existencia de alternativas textuales	1	Pasa
1.2 Uso de encabezados	0.5	Pasa
1.3 Uso de listas	1	Pasa
1.4 Tablas de datos	No aplica	Pasa
1.5 Agrupación estructural	1	Pasa
1.6 Separación de contenido y presentación	1	Pasa
1.7 Identificación del idioma principal	1	Pasa
1.8 Navegación con javascript accesible y control de usuario	1	Pasa
1.9 Formularios y etiquetas	0	Falla
1.10 Formularios y estructura	1	Pasa
1.11 Título de página y de marcos	1	Pasa
1.12 Enlaces descriptivos	1	Pasa
1.13 Cambios de contexto	1	Pasa
1.14 Compatibilidad	1	Pasa

Verificaciones. Nivel de adecuación AA

Verificación	Valor	Modalidad
2.1 Identificación de los cambios de idioma	1	Pasa
2.2 Legibilidad y contraste	1	Pasa
2.3 Maquetación adaptable	1	Pasa
2.4 Múltiples vías de navegación	1	Pasa
2.5 Independencia del dispositivo	1	Pasa
2.6 Navegación consistente	1	Pasa

31.1. INCIDENCIAS.NIVEL DE ADECUACIÓN A

1.2 Uso de encabezados

Advertencia Ausencia de un encabezado principal H1.

Los elementos de encabezado (H1...H6) sirven para identificar los títulos de las diferentes secciones en las que se estructura un documento. El nivel empleado en cada encabezado es lo que definirá la estructura jerárquica de las secciones del documento. Por tanto, esta estructura de encabezados y los niveles empleados ha de ser correcta reflejando la estructura lógica del contenido de la página, identificando como encabezados todos los títulos de sección, sin emplear elementos de encabezado únicamente para crear efectos de presentación y sin saltarse niveles intermedios al descender en la jerarquía de encabezados.

En todas las páginas debe haber al menos un encabezado de nivel H1 que se corresponda con el título principal del contenido de la página.

Una estructura correcta de encabezados es de gran importancia ya que las aplicaciones de usuario y los productos de apoyo, como los lectores de pantalla, pueden proporcionar mecanismos especiales de navegación que permitan a los usuarios acceder de forma rápida a las distintas secciones que componen una página web (p. ej. mediante una índice o mapa del documento con accesos directos a las diferentes secciones del mismo).

1.9 Formularios y etiquetas

Problema Elemento INPUT que carece de una etiqueta que identifique su finalidad.

Los campos de formulario deben disponer de un texto a modo de etiqueta que identifique cuál es su función.

En la mayor parte de los casos estas etiquetas se pueden proporcionar con un elemento LABEL visible y asociado explícitamente con el campo de formulario. Para realizar dicha asociación explícita se debe indicar en el atributo for del elemento LABEL el valor del atributo id del campo de formulario con el que se quiere asociar la etiqueta. En el caso de que no exista en la página un texto visible que pueda marcarse como LABEL entonces se podrá emplear el atributo title del campo de formulario para asignarle una etiqueta que indique su función.

En caso de emplear WAI-ARIA, otras formas alternativas de proporcionar una etiqueta a un campo de formulario son mediante el uso de los atributos aria-label o aria-labelledby.

Línea	Columna	Código
92	251	<pre><INPUT class="form-text" id="edit-search-block-form--2" maxlength="128" name="search_block_form" onblur="if (this.value == '') {this.value = 'Buscar'};" onfocus="if (this.value == 'Buscar') {this.value = ''};" size="20" type="text" value="Buscar"></pre>

32. RESULTADOS: PÁGINA 28

Título	PARTICIPACIÓN CIUDADANA Page 2 Participación
URL	https://www.comunidad.madrid/participacion/participacion-ciudadana?page=1
Puntuación media	7.90
Nivel de adecuación estimado	No Válido

Verificaciones. Nivel de adecuación A

Verificación	Valor	Modalidad
1.1 Existencia de alternativas textuales	0	Falla
1.2 Uso de encabezados	0	Falla
1.3 Uso de listas	1	Pasa
1.4 Tablas de datos	No aplica	Pasa
1.5 Agrupación estructural	1	Pasa
1.6 Separación de contenido y presentación	1	Pasa
1.7 Identificación del idioma principal	1	Pasa
1.8 Navegación con javascript accesible y control de usuario	1	Pasa
1.9 Formularios y etiquetas	0	Falla
1.10 Formularios y estructura	1	Pasa
1.11 Título de página y de marcos	1	Pasa
1.12 Enlaces descriptivos	0	Falla
1.13 Cambios de contexto	1	Pasa
1.14 Compatibilidad	1	Pasa

Verificaciones. Nivel de adecuación AA

Verificación	Valor	Modalidad
2.1 Identificación de los cambios de idioma	1	Pasa
2.2 Legibilidad y contraste	1	Pasa
2.3 Maquetación adaptable	1	Pasa
2.4 Múltiples vías de navegación	1	Pasa
2.5 Independencia del dispositivo	1	Pasa
2.6 Navegación consistente	1	Pasa

32.1. INCIDENCIAS.NIVEL DE ADECUACIÓN A

1.1 Existencia de alternativas textuales

Problema **Imágenes supuestamente decorativas (con atributo alt vacío) que no se marcan correctamente para ser ignoradas por los lectores de pantalla.**

Las imágenes que se emplean únicamente con fines decorativos, que no aportan información, deben ser transparentes para los usuarios de lectores de pantalla. Es decir, los lectores de pantalla deben poder ignorarlas y no avisar de su presencia para que no entorpezcan la lectura de la página. Para ello, estas imágenes deben tener un texto alternativo vacío (alt="") o con un espacio en blanco (alt=" ") y carecer de un título. Adicionalmente, en caso de emplear WAI-ARIA, su atributo role sólo puede tener valor "presentation" para indicar que se trata de una imagen decorativa.

Si una imagen tiene un texto alternativo vacío pero a su vez tiene asignado un título o un rol que hace que no sea ignorada por los lectores de pantalla entonces está incorrectamente marcada. Si fuese decorativa ha de marcarse adecuadamente tal y como se ha indicado antes. Si fuese de contenido deberá tener un texto alternativo adecuado y no vacío.

Línea	Columna	Código
239	893	

1.2 Uso de encabezados

Advertencia **Ausencia de un encabezado principal H1.**

Los elementos de encabezado (H1...H6) sirven para identificar los títulos de las diferentes secciones en las que se estructura un documento. El nivel empleado en cada encabezado es lo que definirá la estructura jerárquica de las secciones del documento. Por tanto, esta estructura de encabezados y los niveles empleados ha de ser correcta reflejando la estructura lógica del contenido de la página, identificando como encabezados todos los títulos de sección, sin emplear elementos de encabezado únicamente para crear efectos de presentación y sin saltarse niveles intermedios al descender en la jerarquía de encabezados.

En todas las páginas debe haber al menos un encabezado de nivel H1 que se corresponda con el título principal del contenido de la página.

Una estructura correcta de encabezados es de gran importancia ya que las aplicaciones de usuario y los productos de apoyo, como los lectores de pantalla, pueden proporcionar mecanismos especiales de navegación que permitan a los usuarios acceder de forma rápida a las distintas secciones que componen una página web (p. ej. mediante una índice o mapa del documento con accesos directos a las diferentes secciones del mismo).

1.2 Uso de encabezados

Problema **Encabezados consecutivos del mismo nivel (o superior) sin contenido entre ellos.**

Los elementos de encabezado (H1...H6) sirven para identificar los títulos de las diferentes secciones en las que se estructura un documento. El nivel empleado en cada encabezado es lo que definirá la estructura jerárquica de las secciones del documento. Por tanto, esta estructura de encabezados y los niveles empleados ha de ser correcta reflejando la estructura lógica del contenido de la página, identificando como encabezados todos los títulos de sección, sin emplear elementos de encabezado únicamente para crear efectos de presentación y sin saltarse niveles intermedios al descender en la jerarquía de encabezados.

Cada encabezado ha de disponer de la correspondiente sección de contenido a la que titulan. Un encabezado que no tenga su correspondiente sección de contenido no tiene razón de ser y podrá generar confusión a los usuarios. Por tanto, debe existir algún contenido textual entre un encabezado y el siguiente encabezado del mismo nivel o de un nivel superior. Por ejemplo, debe existir contenido entre secuencias de encabezados del tipo (H2, H2) o (H2, H1).

Una estructura correcta de encabezados es de gran importancia ya que las aplicaciones de usuario y los productos de apoyo, como los lectores de pantalla, pueden proporcionar mecanismos especiales de navegación que permitan a los usuarios acceder de forma rápida a las distintas secciones que componen una página web (p. ej. mediante una índice o mapa del documento con accesos directos a las diferentes secciones del mismo).

Línea	Columna	Código
181	34	<H2 class="block__title">

1.9 Formularios y etiquetas

Problema Elemento INPUT que carece de una etiqueta que identifique su finalidad.

Los campos de formulario deben disponer de un texto a modo de etiqueta que identifique cuál es su función.

En la mayor parte de los casos estas etiquetas se pueden proporcionar con un elemento LABEL visible y asociado explícitamente con el campo de formulario. Para realizar dicha asociación explícita se debe indicar en el atributo for del elemento LABEL el valor del atributo id del campo de formulario con el que se quiere asociar la etiqueta. En el caso de que no exista en la página un texto visible que pueda marcarse como LABEL entonces se podrá emplear el atributo title del campo de formulario para asignarle una etiqueta que indique su función.

En caso de emplear WAI-ARIA, otras formas alternativas de proporcionar una etiqueta a un campo de formulario son mediante el uso de los atributos aria-label o aria-labelledby.

Línea	Columna	Código
92	251	<INPUT class="form-text" id="edit-search-block-form--2" maxlength="128" name="search_block_form" onblur="if (this.value == '') {this.value = 'Buscar'}" onfocus="if (this.value == 'Buscar') {this.value = ''}" size="20" type="text" value="Buscar">

1.12 Enlaces descriptivos

Problema Enlaces cuyo contenido solo consiste en una imagen y la imagen tiene alt vacío.

El texto de los enlaces debe ser significativo y resultar útil para identificar la función o el destino de los mismos. En caso de necesitar algún tipo de información adicional ésta se podrá añadir por medio del atributo title, el cuál contendrá todo el texto del enlace además de dicha información adicional.

En todo caso, el texto de los enlaces no podrá estar vacío y en el caso de que su único contenido sea una imagen entonces ésta deberá tener un texto alternativo que sea significativo como texto del enlace.

Línea	Columna	Código
163	666	<pre> </pre>
193	666	<pre> </pre>
232	802	<pre> </pre>
239	686	<pre> </pre>
247	771	<pre> </pre>

1.12 Enlaces descriptivos

Problema Enlaces cuyo texto está vacío.

El texto de los enlaces debe ser significativo y resultar útil para identificar la función o el destino de los mismos. En caso de necesitar algún tipo de información adicional ésta se podrá añadir por medio del atributo title, el cuál contendrá todo el texto del enlace además de dicha información adicional.

En todo caso, el texto de los enlaces no podrá estar vacío y en el caso de que su único contenido sea una imagen entonces ésta deberá tener un texto alternativo que sea significativo como texto del enlace.

Línea	Columna	Código
163	666	<pre> </pre>
193	666	<pre> </pre>

Línea	Columna	Código
232	802	<pre> </pre>
239	686	<pre> </pre>
247	771	<pre> </pre>

1.12 Enlaces descriptivos

Problema Enlaces cuyo texto es demasiado largo y, por tanto, poco significativo.

El texto de los enlaces debe ser significativo y resultar útil para identificar la función o el destino de los mismos. Para ello, dicho texto además ha de ser breve y conciso. Salvo excepciones (enlaces a leyes u otros contenidos de tipo legal en los que se emplea su título como texto del enlace) si el texto de un enlace es demasiado largo, extendiéndose por varias líneas, dificultará su legibilidad y comprensión para algunos usuarios dejando así de ser significativo.

Línea	Columna	Código
232	269	<pre> Proyecto Orden de la Consejera de Familia, Juventud y Asuntos Sociales, modifica Orden 1430/2021, 13 de septiembre, se aprueban bases reguladoras subvenciones entidades sin ánimo de lucro para realización campos voluntariado juvenil en Comunidad de Madrid </pre>

33. RESULTADOS: PÁGINA 29

Título	Proyecto de Decreto del Consejo de Gobierno por el que se regulan las normas para la Zonificación del Sistema Público de Servicios Sociales de la...
URL	https://www.comunidad.madrid/participacion/content/proyecto-decreto-consejo-gobierno-se-regulan-las-normas-para-zonificacion-sistema-publico
Puntuación media	8.90
Nivel de adecuación estimado	AA

Verificaciones. Nivel de adecuación A

Verificación	Valor	Modalidad
1.1 Existencia de alternativas textuales	1	Pasa
1.2 Uso de encabezados	0.5	Pasa
1.3 Uso de listas	1	Pasa
1.4 Tablas de datos	No aplica	Pasa
1.5 Agrupación estructural	1	Pasa
1.6 Separación de contenido y presentación	1	Pasa
1.7 Identificación del idioma principal	1	Pasa
1.8 Navegación con javascript accesible y control de usuario	1	Pasa
1.9 Formularios y etiquetas	0	Falla
1.10 Formularios y estructura	1	Pasa
1.11 Título de página y de marcos	1	Pasa
1.12 Enlaces descriptivos	1	Pasa
1.13 Cambios de contexto	1	Pasa
1.14 Compatibilidad	1	Pasa

Verificaciones. Nivel de adecuación AA

Verificación	Valor	Modalidad
2.1 Identificación de los cambios de idioma	1	Pasa
2.2 Legibilidad y contraste	1	Pasa
2.3 Maquetación adaptable	1	Pasa
2.4 Múltiples vías de navegación	1	Pasa
2.5 Independencia del dispositivo	1	Pasa
2.6 Navegación consistente	1	Pasa

33.1. INCIDENCIAS.NIVEL DE ADECUACIÓN A

1.2 Uso de encabezados

Advertencia Ausencia de un encabezado principal H1.

Los elementos de encabezado (H1...H6) sirven para identificar los títulos de las diferentes secciones en las que se estructura un documento. El nivel empleado en cada encabezado es lo que definirá la estructura jerárquica de las secciones del documento. Por tanto, esta estructura de encabezados y los niveles empleados ha de ser correcta reflejando la estructura lógica del contenido de la página, identificando como encabezados todos los títulos de sección, sin emplear elementos de encabezado únicamente para crear efectos de presentación y sin saltarse niveles intermedios al descender en la jerarquía de encabezados.

En todas las páginas debe haber al menos un encabezado de nivel H1 que se corresponda con el título principal del contenido de la página.

Una estructura correcta de encabezados es de gran importancia ya que las aplicaciones de usuario y los productos de apoyo, como los lectores de pantalla, pueden proporcionar mecanismos especiales de navegación que permitan a los usuarios acceder de forma rápida a las distintas secciones que componen una página web (p. ej. mediante una índice o mapa del documento con accesos directos a las diferentes secciones del mismo).

1.9 Formularios y etiquetas

Problema Elemento INPUT que carece de una etiqueta que identifique su finalidad.

Los campos de formulario deben disponer de un texto a modo de etiqueta que identifique cuál es su función.

En la mayor parte de los casos estas etiquetas se pueden proporcionar con un elemento LABEL visible y asociado explícitamente con el campo de formulario. Para realizar dicha asociación explícita se debe indicar en el atributo for del elemento LABEL el valor del atributo id del campo de formulario con el que se quiere asociar la etiqueta. En el caso de que no exista en la página un texto visible que pueda marcarse como LABEL entonces se podrá emplear el atributo title del campo de formulario para asignarle una etiqueta que indique su función.

En caso de emplear WAI-ARIA, otras formas alternativas de proporcionar una etiqueta a un campo de formulario son mediante el uso de los atributos aria-label o aria-labelledby.

Línea	Columna	Código
92	251	<pre><INPUT class="form-text" id="edit-search-block-form--2" maxlength="128" name="search_block_form" onblur="if (this.value == '') {this.value = 'Buscar'};" onfocus="if (this.value == 'Buscar') {this.value = ''};" size="20" type="text" value="Buscar"></pre>

34. RESULTADOS: PÁGINA 30

Título	Proyecto de Decreto del Consejo de Gobierno por el que se aprueba el reglamento de espectáculos taurinos populares. Participación
URL	https://www.comunidad.madrid/participacion/content/proyecto-decreto-consejo-gobierno-se-aprueba-reglamento-espectaculos-taurinos-populares
Puntuación media	8.40
Nivel de adecuación estimado	AA

Verificaciones. Nivel de adecuación A

Verificación	Valor	Modalidad
1.1 Existencia de alternativas textuales	1	Pasa
1.2 Uso de encabezados	0.5	Pasa
1.3 Uso de listas	0	Falla
1.4 Tablas de datos	No aplica	Pasa
1.5 Agrupación estructural	1	Pasa
1.6 Separación de contenido y presentación	1	Pasa
1.7 Identificación del idioma principal	1	Pasa
1.8 Navegación con javascript accesible y control de usuario	1	Pasa
1.9 Formularios y etiquetas	0	Falla
1.10 Formularios y estructura	1	Pasa
1.11 Título de página y de marcos	1	Pasa
1.12 Enlaces descriptivos	1	Pasa
1.13 Cambios de contexto	1	Pasa
1.14 Compatibilidad	1	Pasa

Verificaciones. Nivel de adecuación AA

Verificación	Valor	Modalidad
2.1 Identificación de los cambios de idioma	1	Pasa
2.2 Legibilidad y contraste	1	Pasa
2.3 Maquetación adaptable	1	Pasa
2.4 Múltiples vías de navegación	1	Pasa
2.5 Independencia del dispositivo	1	Pasa
2.6 Navegación consistente	1	Pasa

34.1. INCIDENCIAS.NIVEL DE ADECUACIÓN A

1.2 Uso de encabezados

Advertencia Ausencia de un encabezado principal H1.

Los elementos de encabezado (H1...H6) sirven para identificar los títulos de las diferentes secciones en las que se estructura un documento. El nivel empleado en cada encabezado es lo que definirá la estructura jerárquica de las secciones del documento. Por tanto, esta estructura de encabezados y los niveles empleados ha de ser correcta reflejando la estructura lógica del contenido de la página, identificando como encabezados todos los títulos de sección, sin emplear elementos de encabezado únicamente para crear efectos de presentación y sin saltarse niveles intermedios al descender en la jerarquía de encabezados.

En todas las páginas debe haber al menos un encabezado de nivel H1 que se corresponda con el título principal del contenido de la página.

Una estructura correcta de encabezados es de gran importancia ya que las aplicaciones de usuario y los productos de apoyo, como los lectores de pantalla, pueden proporcionar mecanismos especiales de navegación que permitan a los usuarios acceder de forma rápida a las distintas secciones que componen una página web (p. ej. mediante una índice o mapa del documento con accesos directos a las diferentes secciones del mismo).

1.3 Uso de listas

Problema Se están simulando listas ordenadas mediante el uso de varios párrafos que comienzan por una secuencia de números o letras, en lugar de usar el elemento de listas OL.

Las enumeraciones de elementos deben estructurarse adecuadamente mediante los elementos HTML para listas ordenadas (OL, LI) en lugar de simularse de forma visual mediante el uso de párrafos que comiencen por secuencias de números, letras o números romanos.

Al emplear los elementos estructurales de lista, los productos de apoyo como los lectores de pantalla podrán reconocer su presencia, saber el número de elementos que los forman y proporcionar dicha información a los usuarios, además de facilitar mecanismos de navegación específicos para recorrer las listas y sus elementos.

Línea	Columna	Código
206	4	<pre> <P> 1. Las personas con discapacidad participarán en los espectáculos públicos y en las actividades recreativas, comprendidos los taurinos, sin discriminaciones ni exclusiones que lesionen su derecho a ser incluidas plenamente en la comunidad. </P> </pre>

1.9 Formularios y etiquetas

Problema Elemento INPUT que carece de una etiqueta que identifique su finalidad.

Los campos de formulario deben disponer de un texto a modo de etiqueta que identifique cuál es su función.

En la mayor parte de los casos estas etiquetas se pueden proporcionar con un elemento LABEL visible y asociado explícitamente con el campo de formulario. Para realizar dicha asociación explícita se debe indicar en el atributo for del elemento LABEL el valor del atributo id del campo de formulario con el que se quiere asociar la etiqueta. En el caso de que no exista en la página un texto visible que pueda marcarse como LABEL entonces se podrá emplear el atributo title del campo de formulario para asignarle una etiqueta que indique su función.

En caso de emplear WAI-ARIA, otras formas alternativas de proporcionar una etiqueta a un campo de formulario son mediante el uso de los atributos aria-label o aria-labelledby.

Línea	Columna	Código
92	251	<pre><INPUT class="form-text" id="edit-search-block-form--2" maxlength="128" name="search_block_form" onblur="if (this.value == '') {this.value = 'Buscar';}" onfocus="if (this.value == 'Buscar') {this.value = '';}" size="20" type="text" value="Buscar"></pre>

35. RESULTADOS: PÁGINA 31

Título	PARTICIPACIÓN CIUDADANA Page 7 Participación
URL	https://www.comunidad.madrid/participacion/participacion-ciudadana?page=6
Puntuación media	8.40
Nivel de adecuación estimado	AA

Verificaciones. Nivel de adecuación A

Verificación	Valor	Modalidad
1.1 Existencia de alternativas textuales	1	Pasa
1.2 Uso de encabezados	0.5	Pasa
1.3 Uso de listas	1	Pasa
1.4 Tablas de datos	No aplica	Pasa
1.5 Agrupación estructural	1	Pasa
1.6 Separación de contenido y presentación	1	Pasa
1.7 Identificación del idioma principal	1	Pasa
1.8 Navegación con javascript accesible y control de usuario	1	Pasa
1.9 Formularios y etiquetas	0	Falla
1.10 Formularios y estructura	1	Pasa
1.11 Título de página y de marcos	1	Pasa
1.12 Enlaces descriptivos	0	Falla
1.13 Cambios de contexto	1	Pasa
1.14 Compatibilidad	1	Pasa

Verificaciones. Nivel de adecuación AA

Verificación	Valor	Modalidad
2.1 Identificación de los cambios de idioma	1	Pasa
2.2 Legibilidad y contraste	1	Pasa
2.3 Maquetación adaptable	1	Pasa
2.4 Múltiples vías de navegación	1	Pasa
2.5 Independencia del dispositivo	1	Pasa
2.6 Navegación consistente	1	Pasa

35.1. INCIDENCIAS.NIVEL DE ADECUACIÓN A

1.2 Uso de encabezados

Advertencia Ausencia de un encabezado principal H1.

Los elementos de encabezado (H1...H6) sirven para identificar los títulos de las diferentes secciones en las que se estructura un documento. El nivel empleado en cada encabezado es lo que definirá la estructura jerárquica de las secciones del documento. Por tanto, esta estructura de encabezados y los niveles empleados ha de ser correcta reflejando la estructura lógica del contenido de la página, identificando como encabezados todos los títulos de sección, sin emplear elementos de encabezado únicamente para crear efectos de presentación y sin saltarse niveles intermedios al descender en la jerarquía de encabezados.

En todas las páginas debe haber al menos un encabezado de nivel H1 que se corresponda con el título principal del contenido de la página.

Una estructura correcta de encabezados es de gran importancia ya que las aplicaciones de usuario y los productos de apoyo, como los lectores de pantalla, pueden proporcionar mecanismos especiales de navegación que permitan a los usuarios acceder de forma rápida a las distintas secciones que componen una página web (p. ej. mediante una índice o mapa del documento con accesos directos a las diferentes secciones del mismo).

1.9 Formularios y etiquetas

Problema Elemento INPUT que carece de una etiqueta que identifique su finalidad.

Los campos de formulario deben disponer de un texto a modo de etiqueta que identifique cuál es su función.

En la mayor parte de los casos estas etiquetas se pueden proporcionar con un elemento LABEL visible y asociado explícitamente con el campo de formulario. Para realizar dicha asociación explícita se debe indicar en el atributo for del elemento LABEL el valor del atributo id del campo de formulario con el que se quiere asociar la etiqueta. En el caso de que no exista en la página un texto visible que pueda marcarse como LABEL entonces se podrá emplear el atributo title del campo de formulario para asignarle una etiqueta que indique su función.

En caso de emplear WAI-ARIA, otras formas alternativas de proporcionar una etiqueta a un campo de formulario son mediante el uso de los atributos aria-label o aria-labelledby.

Línea	Columna	Código
92	251	<pre><INPUT class="form-text" id="edit-search-block-form--2" maxlength="128" name="search_block_form" onblur="if (this.value == '') {this.value = 'Buscar';}" onfocus="if (this.value == 'Buscar') {this.value = '';}" size="20" type="text" value="Buscar"></pre>

1.12 Enlaces descriptivos

Problema Enlaces cuyo contenido solo consiste en una imagen y la imagen tiene alt vacío.

El texto de los enlaces debe ser significativo y resultar útil para identificar la función o el destino de los mismos. En caso de necesitar algún tipo de información adicional ésta se podrá añadir por medio del atributo title, el cuál contendrá todo el texto del enlace además de dicha información adicional.

En todo caso, el texto de los enlaces no podrá estar vacío y en el caso de que su único contenido sea una imagen entonces ésta deberá tener un texto alternativo que sea significativo como texto del enlace.

Línea	Columna	Código
156	804	<pre> </pre>
163	557	<pre> </pre>

1.12 Enlaces descriptivos

Problema Enlaces cuyo texto está vacío.

El texto de los enlaces debe ser significativo y resultar útil para identificar la función o el destino de los mismos. En caso de necesitar algún tipo de información adicional ésta se podrá añadir por medio del atributo title, el cuál contendrá todo el texto del enlace además de dicha información adicional.

En todo caso, el texto de los enlaces no podrá estar vacío y en el caso de que su único contenido sea una imagen entonces ésta deberá tener un texto alternativo que sea significativo como texto del enlace.

Línea	Columna	Código
156	804	<pre> </pre>
163	557	<pre> </pre>

1.12 Enlaces descriptivos

Problema Enlaces cuyo texto es demasiado largo y, por tanto, poco significativo.

El texto de los enlaces debe ser significativo y resultar útil para identificar la función o el destino de los mismos. Para ello, dicho texto además ha de ser breve y conciso. Salvo excepciones (enlaces a leyes u otros contenidos de tipo legal en los que se emplea su título como texto del enlace) si el texto de un enlace es demasiado largo, extendiéndose por varias líneas, dificultará su legibilidad y comprensión para algunos usuarios dejando así de ser significativo.

Línea	Columna	Código
156	270	<pre> Proyecto Orden Consejería de Familia, Juventud y Asuntos Sociales, aprueban bases reguladoras subvenciones municipios y otras entidades locales Comunidad de Madrid, para desarrollo proyectos para jóvenes marco animación sociocultural y educación no formal </pre>



36. ANEXO I: METODOLOGÍA DEL OBSERVATORIO

Se puede consultar la metodología del observatorio en

<http://administracionelectronica.gob.es/PAe/accesibilidad/metodologiaSimplificado>