



Hospital Universitario  
Ramón y Cajal

Comunidad de Madrid

### ACUDE A TU MÉDICO:

- Si tienes algún síntoma sospechoso de tuberculosis
- Si has estado conviviendo con alguien con tuberculosis



No se transmite



Atención



**Y ahora,** cuídate y cuida de los tuyos

#### Hospital Ramón y Cajal

Unidad de Medicina Tropical  
Servicio de Enfermedades Infecciosas

Carretera de Colmenar, km. 9,1  
28034 - Madrid

 **91 336 81 08**

 Begoña (línea 10)

 Estación Ramón y Cajal

 135 (Plaza de Castilla)

TUBERCULOSIS

tu salud  
es tu futuro



sanofi aventis

La Salud es lo esencial

# TUBERCULOSIS



## Qué es

La tuberculosis (TB) es una enfermedad producida por una bacteria, conocida como bacilo de Koch, que suele afectar a los pulmones. Se cura si se sigue un tratamiento y se completa hasta el final.

## Cómo **SÍ** se transmite la TB



Por el aire si una persona enferma de TB tose, escupe, estornuda...

## Cómo **NO** se transmite la TB



Se pueden compartir cubiertos y vasos.



Se puede dar la mano, abrazar y saludar a una persona con TB.



La TB no se hereda.

## TRAS EL CONTAGIO PUEDEN DARSE DOS SITUACIONES:

### INFECCIÓN (el bacilo está dormido):

No hay enfermedad. No se transmite.



Se detecta mediante el test de tuberculina (Mantoux) que consiste en una inyección en la piel del antebrazo. En 2 o 3 días se tiene el resultado. Si la zona de la piel se hincha significa que ha habido contagio con el bacilo de la TB.



En este caso hay que evitar que la enfermedad se active. El tratamiento consiste en tomar una sola pastilla durante varios meses. Es imprescindible seguirlo hasta el final.

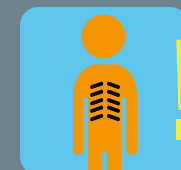
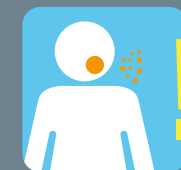


### ENFERMEDAD (el bacilo está activo)

Sí hay enfermedad. Sí se transmite.

Los familiares y convivientes deben acudir al médico para hacerse el test de tuberculina.

### Cuáles son los síntomas



- Tos persistente
- Fiebre
- Pérdida de peso

### Cómo se cura



En este caso hay que curar la enfermedad. El tratamiento consiste en tomar varias pastillas durante varios meses. Para curarse es imprescindible acudir a revisiones médicas y seguir el tratamiento hasta el final.

### Cómo se detecta



Se detecta mediante una radiografía y un análisis de esputo.