

HOSPITAL DE MÓSTOLES
MEMORIA 2007



ÍNDICE DE CONTENIDOS

- **Presentación**
- **Área de influencia**
 - Marco Geográfico
 - Estructura de la Población
- **Organigrama**
 - Dirección Gerencia
 - Dirección Médica
 - Dirección de Gestión
 - Dirección de Enfermería
- **Recursos Humanos**
- **Recursos Materiales**
- **Cartera de Servicios**
- **Actividad Asistencial**
 - Actividad Quirúrgica
 - Extracciones – Transplantes
 - Técnicas utilizadas
 - Consultas externas
 - Procedimientos Extraídos
 - Casuística (C.M.B.D.)
 - ❖ 25 GRD´S Médicos más frecuentes
 - ❖ 25 GRD´S Quirúrgicos más frecuentes
 - ❖ GRD´s con mayor consumo de recursos
- **Objetivos de Calidad**
 - Comisiones Clínicas
 - Reclamaciones
 - Reingresos (por el mismo diagnóstico) C.M.B.D.
 - Otros objetivos de calidad implantados en el Hospital
- **Continuidad Asistencial**
 - Solicitud de consultas de Atención especializada por atención primaria
 - Servicios implicados en proyectos Especialista Consultor
- **Formación Continuada**
 - Nº Sesiones Clínicas

- Investigación
- Producción Científica
- **Gestión económica**
 - Financiación
 - Facturación a Terceros
 - Farmacia: Dispensación ambulatoria de Fármacos

MEMORIA HOSPITAL DE MÓSTOLES

PRESENTACIÓN

Durante el año 2007 el objetivo de esta Dirección Gerencia ha sido facilitar la relación de los usuarios con el Hospital de Móstoles. Por otro lado, hemos querido incrementar el grado de satisfacción de los usuarios con los servicios sanitarios prestados e implicar a las personas que integran la organización para mejorar la satisfacción con su puesto de trabajo y con la identidad corporativa.

En el Hospital de Móstoles debemos destacar nuestro alto cumplimiento de objetivos, una actividad asistencial intensa, la inquietud por la mejora continua y el deseo de ofrecer los mejores servicios del Área 8.

En cuanto a la gestión de la calidad, el Hospital ha apostado por la acreditación de varios de sus servicios y ha obtenido en el pasado año 8 certificaciones de Calidad ISO 9001 en varias unidades de hospitalización. Asimismo, ha obtenido la Certificación de Calidad ambiental ISO 14001 en todo el centro sanitario.

Asimismo, el pasado mes de diciembre el hospital obtuvo el galardón como mejor Hospital en la categoría de hospitales generales de modelo estatutario en la octava edición del programa Hospitales TOP 20: Benchmarks para la excelencia.

En el año 2007 el Hospital de Móstoles ha recibido el Premio Móstoles Concilia que otorga el Ayuntamiento del municipio a las empresas que cuentan con unas políticas de recursos humanos en las que se recoge la conciliación de la vida laboral y familiar de los trabajadores.

Fruto del buen ritmo del trabajo en equipo de todos los servicios implicados, la dirección del Hospital de Móstoles ha decidido seguir apostando por la calidad y se ha propuesto conseguir la certificación completa del hospital a finales del año 2008. Como Director Gerente del Hospital de Móstoles me siento muy orgulloso del **buen hacer** y **prestigio** de sus profesionales. Por este motivo, quiero aprovechar esta memoria para felicitarles por la **labor diaria** que llevan a cabo desde hace 25 años,

por la pasión con la que la mayoría de ellos viven su profesión y por la buena **atención diaria** que prestan a todos los **pacientes y a sus familiares**.

ÁREA DE INFLUENCIA

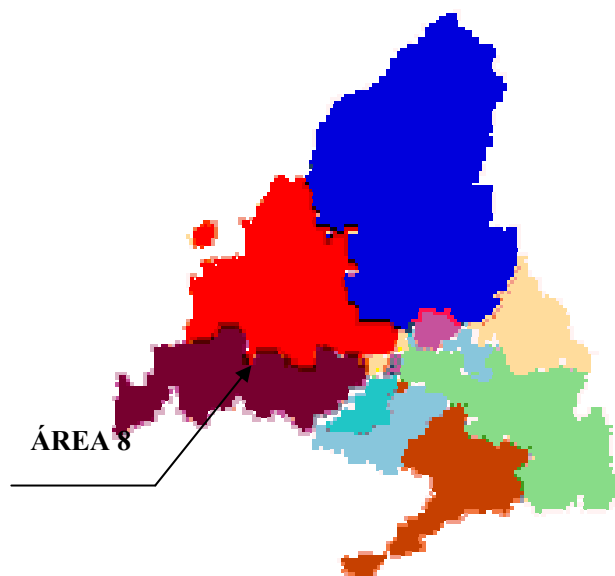
▪ Marco Físico

El hospital ocupa una parcela de 13.800 metros cuadrados y el complejo consta de un edificio central de 10 plantas y dos edificios anexos. El primero comprende la zona industrial, almacenes y aparcamientos. El segundo edificio, de cuatro plantas y adosado a la fachada principal, comprende las dependencias del área administrativa y de dirección del centro.

Asimismo, el Hospital de Móstoles dispone de un Centro de Especialidades situado en la calle Coronel de Palma. El edificio ocupa una parcela de 3.200 metros cuadrados y se divide en tres plantas donde se concentran gran parte de las consultas externas.

El ámbito asistencial de referencia se corresponde con parte del Área Sanitaria 8 de la Comunidad de Madrid, correspondiendo con el Municipio de Móstoles y Arroyomolinos.

El Hospital está ubicado en plena zona de expansión al sur del municipio de Móstoles. Junto al hospital se sitúan dos colegios, un hipermercado, un centro comercial y en las proximidades también se ubica una zona de ocio.



El acceso por carreteras desde el exterior de Municipio se puede realizar por la Nacional V (Autovía de Extremadura); Antigua Nacional V (Alcorcón) y por la M-506 (Villaviciosa de Odón-Fuenlabrada).

El municipio cuenta con tres líneas urbanas y 25 líneas interurbanas de autobuses, de las cuales siete tienen parada en el propio hospital. Asimismo, existe una línea de autobuses que conecta con el municipio de Arroyomolinos.

La entrada en funcionamiento de Metrosur ha supuesto una mejora sustancial en el acceso al Hospital de Móstoles desde la parada de metro "Hospital de Móstoles". Por otro lado, la comunicación por tren se puede hacer por la línea C5 de cercanías.

El tiempo medio de accesibilidad en transporte público desde cualquier punto del municipio hasta el Hospital es de unos 20 minutos.

Los tiempos de acceso en turismo o ambulancia quedan recogidos en el siguiente cuadro:

	Isócrona (minutos)	Isócrona (Km.)
Municipio de Móstoles	10 minutos	6
Arroyomolinos	20 minutos	25
Villaviciosa de Odón	14 minutos	12
Alcorcón	12 minutos	10
Fuenlabrada	15 minutos	17
Madrid	25 minutos	18

- Estructura de la población:

Población de referencia:

POBLACIÓN DE DERECHO POR MUNICIPIOS
Móstoles
Arroyomolinos

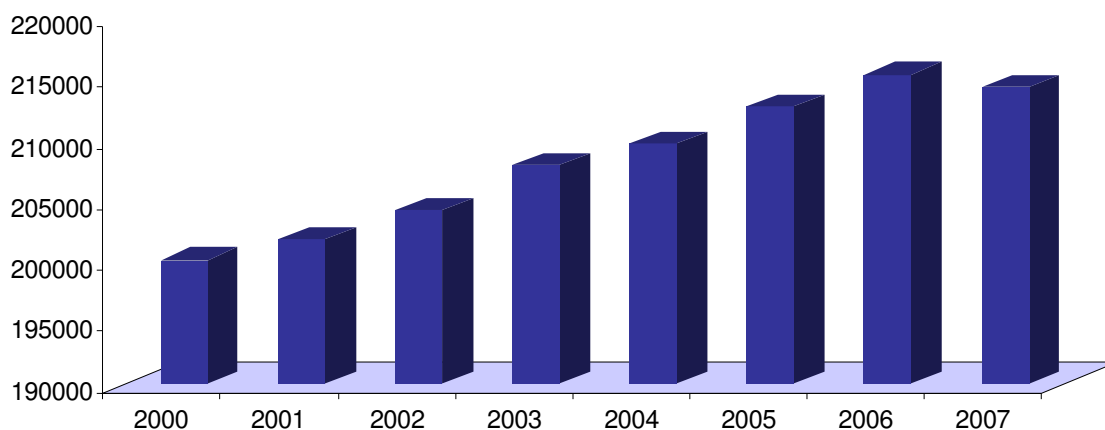
Fuente: Instituto Nacional de Estadística (INE)

EVOLUCIÓN POBLACIÓN MÓSTOLES Y ARROYOMOLINOS

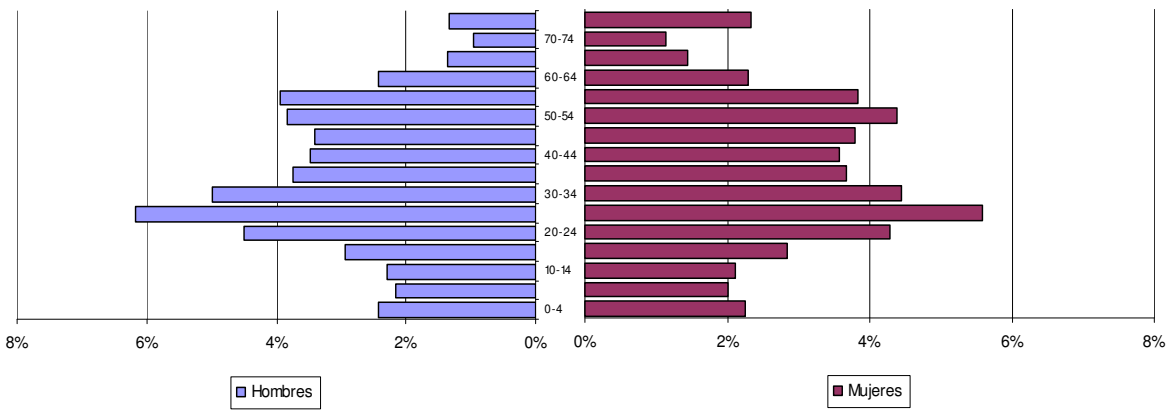
Municipios	EJERCICIO	2000	2001	2002	2003	2004	2005	2006	2007
Móstoles	Total	196.289	197.062	198.819	201.789	202.496	204.463	206.301	205.474
	Hombres	97.383	97.801	98.809	100.468	100.897	102.064	102.998	102.626
	Mujeres	98.906	99.261	100.010	101.321	101.599	102.399	103.303	102.848
Arroyomolinos	Total	3.824	4.700	5.428	6.116	7.099	8.246	9.020	9.771
	Hombres	1.965	2.409	2.788	3.104	3.641	4.260	4.652	5.056
	Mujeres	1.859	2.291	2.640	3.012	3.458	3.986	4.368	4.715
	Total población	200.113	201.762	204.247	207.905	209.595	212.709	215.321	215.245
	Mujeres	99.348	100.210	101.597	103.572	104.538	106.324	107.650	107.682
	Mujeres	100.765	101.552	102.650	104.333	105.057	106.385	107.671	107.563

Fuente: Instituto Nacional de Estadística (INE)

EVOLUCIÓN DE LA POBLACIÓN

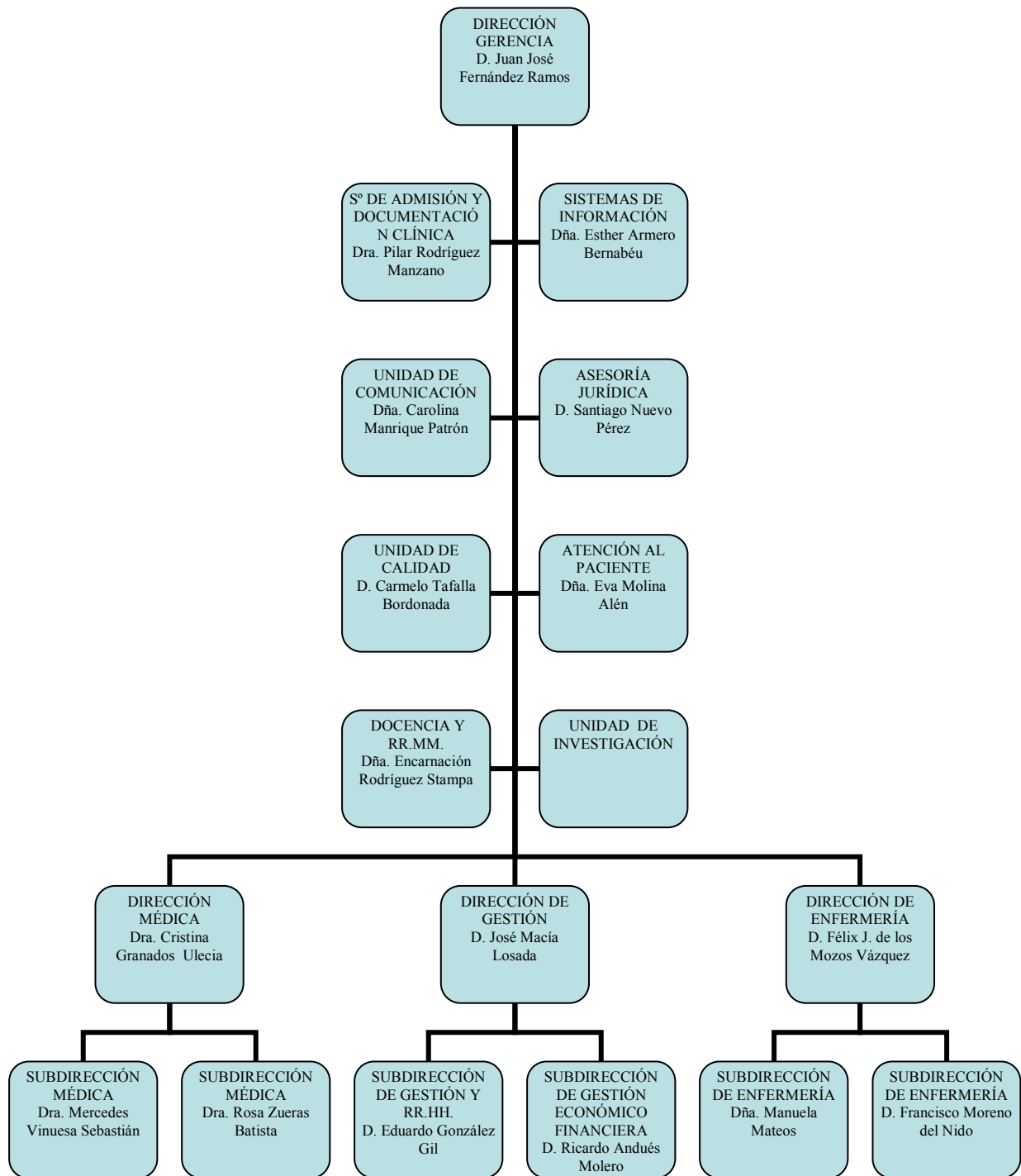


Pirámide de Población

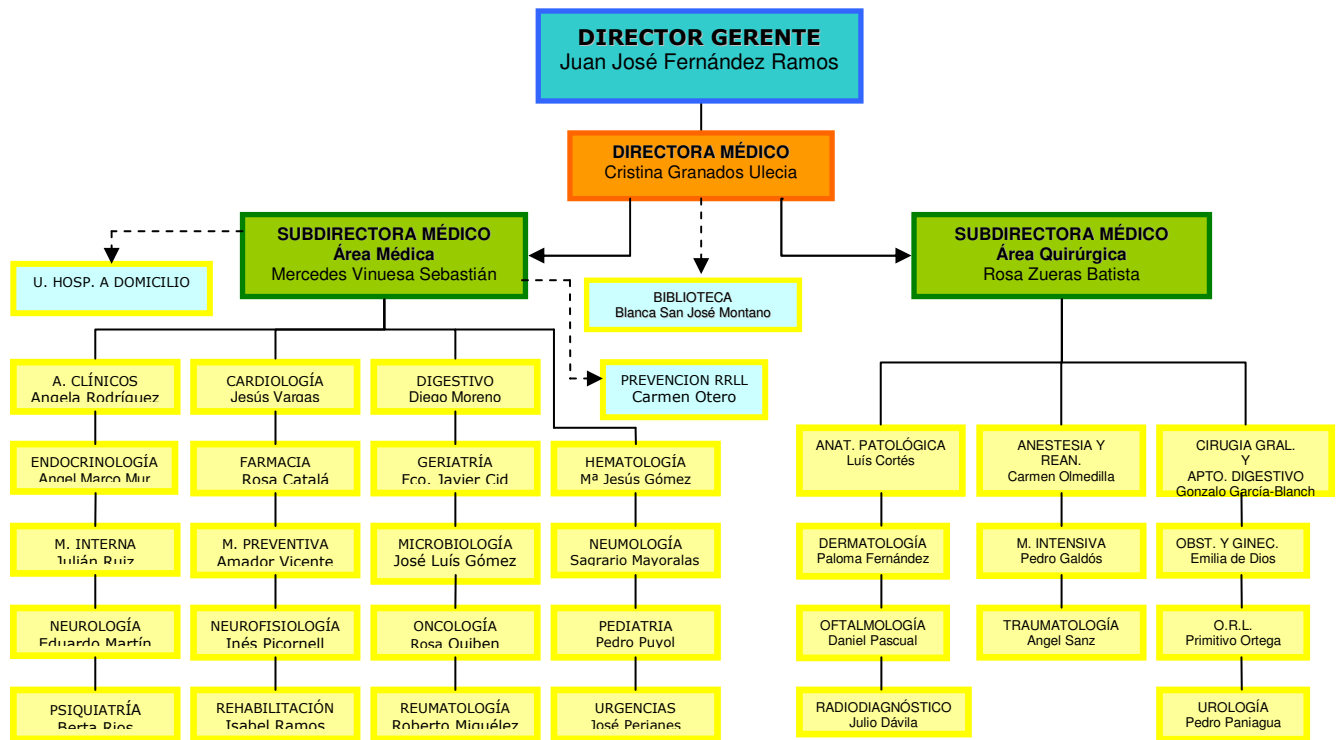


ORGANIGRAMA

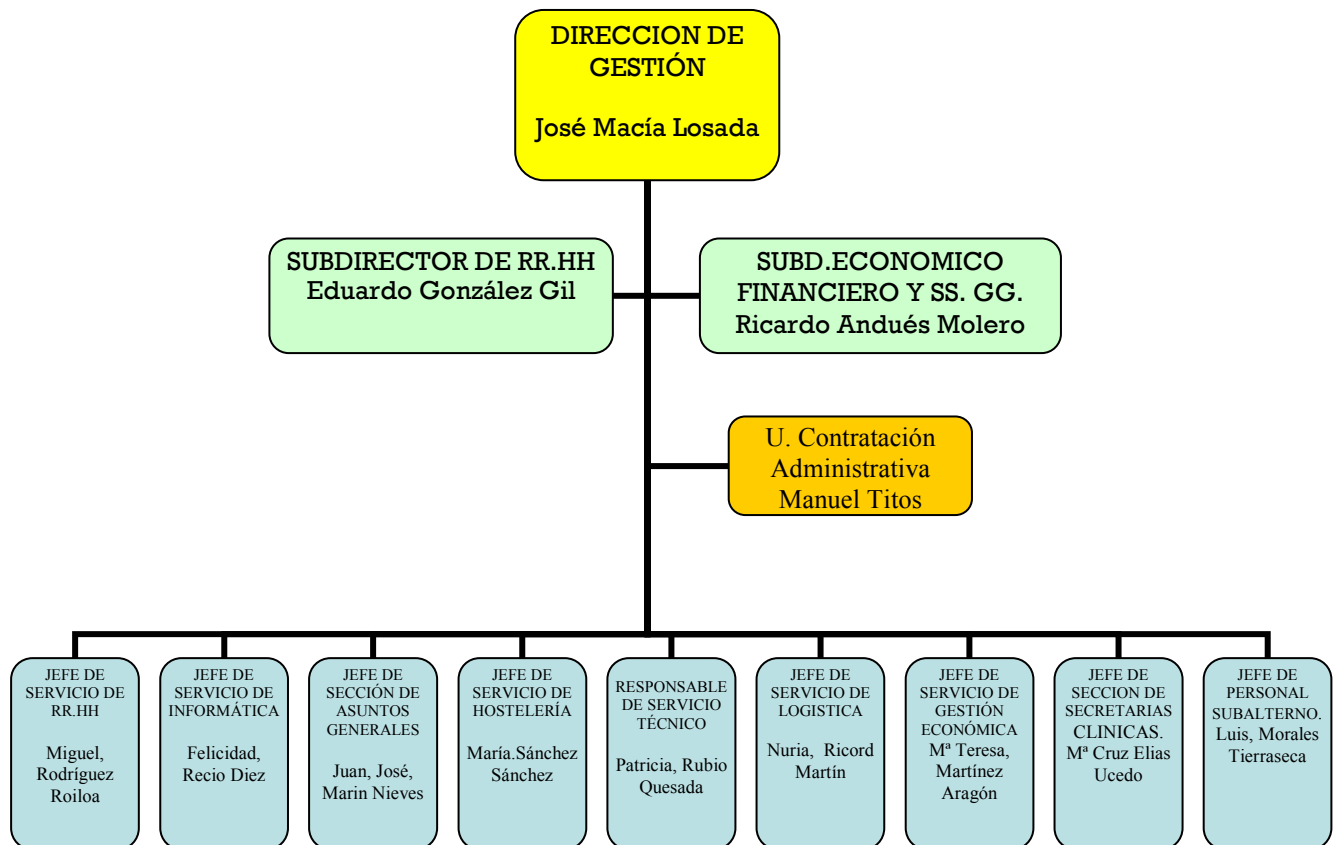
DIRECCIÓN DE GERENCIA



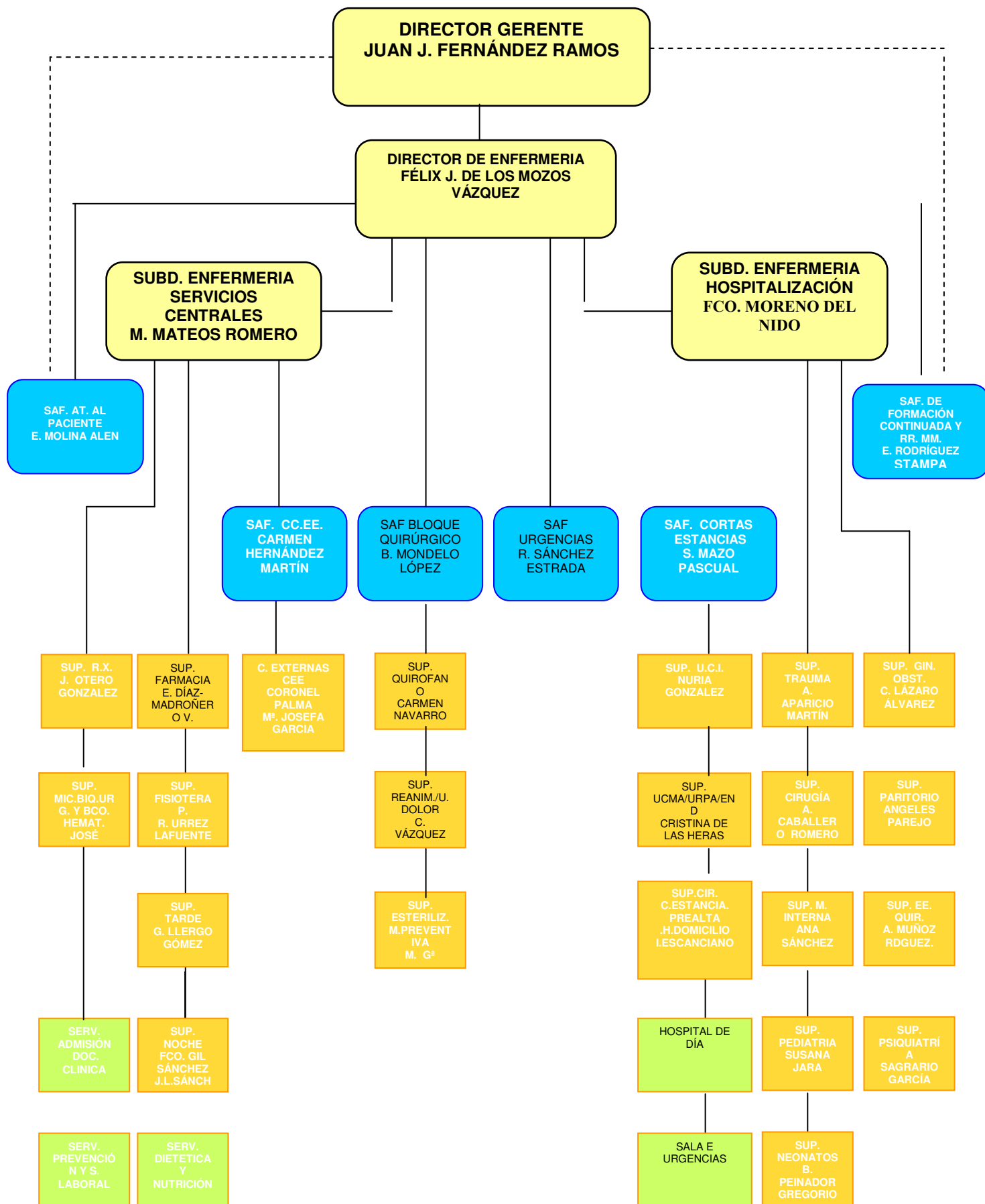
DIRECCIÓN MÉDICA



DIRECCIÓN DE GESTIÓN



DIRECCION DE ENFERMERIA



RECURSOS HUMANOS

CATEGORÍA PROFESIONAL	AÑOS	
	2006	2007
EQUIPO DIRECTIVO		
Director Gerente	1	1
Director Médico	1	1
Subdirector Médico	2	2
Director de Gestión	1	1
Subdirector de Gestión	2	2
Director de Enfermería	1	1
Subdirector de Enfermería	2	2
DIVISIÓN MÉDICA		
Facultativos	328	349
MIR	77	78
PERSONAL SANITARIO		
Due	553	608
Matrona	25	27
Fisioterapeutas	22	24
Terapeutas	1	1
Técnicos	113	126
Auxiliares Enfermería	470	489
PERSONAL NO SANITARIO		
Grupo Téc.Función Admiva	9	9
Grupo Gestión Función Admiva.	17	18
Grupo Administrativo y Resto C	29	28
Aux. Administrativo y Resto D	239	253
Celadores y Resto E	275	289
DOCENCIA		
E.U.E. (Otros residentes)		
Personal en Formación (Matronas)		
TOTAL	2168	2309

RECURSOS MATERIALES

RECURSOS MATERIALES	2006	2007
Camas Instaladas		
Hospital	404	404
Camas en funcionamiento		
Hospital	365,85	358
Quirófanos		
Programados en el Hospital	12	12
Programados en C.E.P.		
Programados en el Hospital de Apoyo		
Urgentes	2	2
Paritorios	2	2
Locales de consulta en el Hospital	58	58
Locales de consulta en C.E.P.	23	27
Puestos Hospital de día		
Oncohematológico	12	12
Sida		
Geriátrico		
Psiquiátrico		30
Médico		
Quirúrgico		

Diagnósticos por imagen		
Mamógrafos	2	2
T.C.	1	1
R.M.	1	1
Sala Rx Vascolar		
Ecógrafos en RX	3	3
Ecógrafos en otros servicios	7	7
Sala convencional de Rx	8	7
Telemando Rx	2	2
Alta Tecnología		
Acelerador lineal		
Equipo de cobaltoterapia		
Planificador		
Simulador		
Gammacámara		
Salas de electrofisiología		
Litotriector		
Angiógrafo digital		
Angiógrafo no digital		
Sala de hemodinámica		

CARTERA DE SERVICIOS

 (ESPECIALIDADES CLÍNICAS DISPONIBLES S/N)

SERVICIOS	DISPONIBLES
Alergología	
Anatomía Patológica	✓
Anestesiología y reanimación	✓
Angiología y Cirugía Vascolar	
Aparato digestivo	✓
Bioquímica Clínica	✓
Cardiología	✓
Cirugía Cardiovascular	
Cir. Gral y de Apto Digestivo	✓
Cir. Maxilofacial	
Cirugía Pediátrica	
Cirugía Torácica	
Cir. Plástica y Reparadora	
Dermatología Medicoquirúrgica	✓
Endocrinología y Nutrición	✓
Farmacología Clínica	
Farmacia hospitalaria	✓
Hematología y Hemoterapia	✓
Inmunología	
Medicina Intensiva	✓
Medicina Interna	✓
Medicina Nuclear	
Microbiología y Parasitología	✓
Nefrología	
Neumología	✓
Neurocirugía	
Neurofisiología Clínica	✓
Neurología	✓
Obstetricia y Ginecología	✓
Oftalmología	✓
Oncología Médica	✓
Oncología radioterápica	
Pediatría	✓
Psiquiatría	✓
Radiodiagnóstico	✓
Rehabilitación	✓
Reumatología	✓
Traumatología y C. Ortopédica	✓
Urología	✓
Medicina Preventiva y Salud Pública	✓
Estomatología	
Geriatría	✓
Medicina del Trabajo	✓
Admisión y Doc. Clínica	✓
ORL	✓
Urgencias	✓

ACTIVIDAD ASISTENCIAL

ACTIVIDAD ASISTENCIAL (C.M.B.D.^(*)/ S.I.A.E.^(**))		
	2006	2007
Porcentaje altas codificadas (*)	99,68	99,76
Altas Totales (*)	18.290	15.314
Estancia Media (*)	6,48	7,27
Peso Medio (*)	1,4264	1,4620
Ingresos Urgentes (**)	10.962	11.153
Ingresos Programados (**)	4.314	4.153
% Urgencias ingresadas (**)	8,13	8,17

	2006	2007
Tratamientos Hospital de Día		
Oncohematológico	7.209	7.307
SIDA	0	0
Psiquiátrico	2.394	4.418
Geriátrico	0	0
Otros Médicos	0	0
Otros Quirúrgicos	0	0
Hospitalización a domicilio Número de ingresos		
Número de Ingresos	170	177
Estancia Media	54,44	16,41
Cuidados paliativos		
Número de Ingresos	170	198
Estancia Media	56,68	41,57
% Fallecidos en domicilio	50,28	43,41
Terapias Respiratorias		
Oxigenoterapia	1.297,69	1.526,27
Aerosolterapia	338,07	354,62
Ventilación Mecánica Domicilio	15,06	13,28
Otras terapias respiratorias	1.410,12	1.803,47
Diálisis		
Hemodiálisis en hospital		
Hemodiálisis en CC		
Hemodiálisis domiciliaria		
Actividad Obstétrica		
Nacimientos	1.811	1.812
Partos	1.444	1.419
Cesáreas	344	382

▪ **ACTIVIDAD QUIRÚRGICA**

ACTIVIDAD QUIRÚRGICA	2006	2007
Intervenciones Quirúrgicas Programadas con Hospitalización	3.770	4.072
Intervenciones Quirúrgicas Ambulantes Programadas (en quirófano)	6.322	7.240
Intervenciones Quirúrgicas Urgentes con Hospitalización	1.452	1.447
Intervenciones Quirúrgicas Urgentes Ambulantes	191	231
Otros Procesos Quirúrgicos Ambulatorios realizados fuera de Quirófano	4.614	5.582
Intervenciones Quirúrgicas Suspendidas	705	774
Tiempo disponible de Quirófano	1364,55	1409,21
Rendimiento Quirúrgico	66,36	68,34

▪ **EXTRACCIONES – TRANSPLANTES**

EXTRACCIONES - TRANSPLANTES	2006	2007
Extracción renal bilateral	8	4
Extracción hepática	0	2
Extracción multitejidos	0	0
Extracción multiorgánica	1	2
Extracción renal bilateral más multitejidos	1	0
Extracción multiorgánica más multitejidos	2	2
Extracción córnea	0	4
Trasplante Renal	0	0
Trasplante Cardíaco	0	0
Trasplante Hepático	0	0
Trasplante Pulmonar	0	0
Trasplante de Cornea	0	0
Trasplante de Páncreas	0	0
Trasplante Médula Ósea	0	0
Traspinte intestinal	0	0
Trasplante hepatorenal	0	0
Trasplante cardiopulmonar	0	0
Otros Trasplantes	0	0

▪ **TÉCNICAS UTILIZADAS**

TÉCNICA	PROPIO CENTRO	PROCEDENTES PRIMARIA	CENTRO CONCERTADO
Laboratorio	4.016.751	1.271.117	0
Radiología convencional	142.728	22.780	0
Ecografías	17.626	10.244	3.228
Citologías anat/vagi	26.926	4.623	0
Endoscopias	5.750	0	0
Mamografías	7.411	33	1.627
T.C.	8.382	895	2.743
R.M.	4.522	0	5.963
Gammagrafías			
Litotricia			
Radiología intervencionista	393		
Hemodinámica diagnóstica			
Hemodinámica Terapéutica			

▪ **CONSULTAS EXTERNAS**

ESPECIALIDAD	1ª Cons	Sucesivas	Total	Suc/Prim	Solicit. por A.P.	Realiz para A.P.	L.E. total	L.E.>60 d
Alergología								
Cardiología	4.061	7.877	11.938	1,94	3.191	2.806	408	0
Dermatología	11.850	8.354	20.204	0,7	12.286	9.924	923	0
Med. Digestiva	3.834	10.147	13.981	2,65	3.661	3.031	370	0
Endocrinol y Nutrición	3.422	11.526	14.948	3,37	2.394	2.020	312	0
Geriatría	360	1.030	1.390	2,86	128	113	17	0
Hematología y Hemoterapia	957	6.305	7.262	6,59	255	243	49	0
Med. Interna	1.370	11.126	12.496	8,12	475	428	118	0
Nefrología								0
Neumología	1.648	4.115	5.763	2,5	1.267	1.037	202	0
Neurología	4.125	10.878	15.003	2,64	3.637	2.990	210	0
Oncología	518	11.570	12.088	22,34	25	24	8	0
Psiquiatría	3.961	34.864	38.825	8,80	4.174	4.174	341	0
Rehabilitación	6.718	8.786	15.504	1,31	1.798	1.570	105	0
Reumatología	3.720	8.419	12.139	2,26	3.233	2.702	414	0
Otras Médicas	1.270	2.175	3.445	1,71	32	30	111	0
TOTAL AREA MÉDICA	47.814	137.172	184.986	2,87	36.556	31.092	3.606	0
ESPECIALIDAD	1ª Cons	Sucesivas	Total	Suc/Prim	Solicit 1ª	Realiz 2ª	L.E. total	L.E.>60 d
Cir. General	6.539	10.287	16.826	1,57	5.438	4.766	201	0
Urología	4.995	13.643	18.638	2,73	4.357	3.580	444	0
Traumatología	15.297	39.106	54.403	2,56	10.680	9.545	916	0
Otorrinolaringol	8.231	15.715	23.946	1,91	7.682	6.502	367	0
Oftalmología	10.241	28.192	38.433	2,75	10.612	8.780	1.002	0
Ginecología	9.338	36.296	45.634	3,89	10.340	8.378	697	0
Cir. Cardíaca								
Cir. Infantil								
Cir. Maxilofacial								
Cir. Plástica y reparadora								
Cir. Torácica								
Neurocirugía								
Cir. Vascular								
Anestesia	9.080	0	9.080	0	1	1	818	0
TOTAL AREA QUIRÚRGICA	63.721	143.239	206.960	2,25	49.110	41.552	4.445	0
TOTAL AREA PEDIÁTRICA	2.637	10.464	13.101	3,97	1.140	1.027	171	0
TOTAL AREA OBSTÉTRICA	2.601	11.332	13.933	4,36	2.028	1.738	200	0
TOTAL	116.773	302.207	418.980	2,59	88.834	75.409	8.422	0

▪ **PROCEDIMIENTOS EXTRAÍDOS**

PROCEDIMIENTOS	TOTAL	AMBULATORIOS
Implante neuroestimulador intracraneal		
Radiocirugía simple		
Radiocirugía fraccionada		
Litotricias		
Implantes Cocleares	6	
Hemodinámica Cardíaca Diagnóstica.		
Hemodinámica cardíaca terapéutica		
Inserción marcapasos permanente	46	1
Revisión marcapasos con sustitución generador	29	21
Revisión marcapasos sin sustitución generador	3	
Implante/sustitución de desfibrilador	18	
Pacientes en tratamiento con radioterapia		
Radiología vascular intervencionista Diagnóstica		
Radiología vascular intervencionista Diagnóstica		
Radiología vascular intervencionista Terapéutica		
Radiología neurovascular intervencionista diagnóstica		
Radiología neurovascular intervencionista terapéutica		

▪ CASUÍSTICA (C.M.B.D.)

25 GRD'S Médicos más frecuentes

GRD	DESCRIPCIÓN	Nº Casos	%	Estancia M	Peso
373	PARTO VAGINAL SIN COMPLICACIONES	979	13,08	2,41	0,5628
541	TRAST. RESPIRATORIOS EXC. INFECCIONES, BRONQUITIS, ASMA CON CC MAYOR	694	9,27	8,89	2,4392
372	PARTO VAGINAL CON COMPLICACIONES	412	5,50	2,89	0,6953
544	ICC & ARRITMIA CARDIACA CON CC MAYOR	253	3,38	10,76	3,5968
127	INSUFICIENCIA CARDIACA & SHOCK	228	3,04	8,12	1,5409
775	BRONQUITIS & ASMA EDAD < 18 SIN CC	215	2,87	4,4	0,6346
773	NEUMONÍA SIMPLE & PLEURITIS EDAD < 18 SIN CC	189	2,52	4,63	0,7077
430	PSICOSIS	182	2,43	23,99	1,5529
629	NEONATO, PESO AL NACER > 2499 G, SIN P. QUIR. SIGNIF., DIAG NEONATO NORMAL	157	2,09	3,07	0,2393
557	TRASTORNOS HEPATOBILIARES Y DE PÁNCREAS CON CC MAYOR	145	1,93	15,73	3,8105
125	TRAST. CIRCULATORIOS EXCEPTO IAM, CON CATETERISMO SIN DIAG. COMPLEJO	136	1,81	4,67	0,7547
143	DOLOR TORÁCICO	135	0,60	4,09	0,6042
816	GASTROENTERITIS NO BACTERIANA Y DOLOR ABDOMINAL EDA < 18 SIN CC	130	0,47	4,03	0,4718
815	GASTROENTERITIS NO BACTERIANA Y DOLOR ABDOMINAL EDAD < 18 CON CC	125	1,67	3,55	0,7594
101	OTROS DIAGNÓSTICOS DE APARATO RESPIRAT. CON CC	123	1,01	6,74	1,0179
102	OTROS DIAGNÓSTICOS DE APARATO RESPIRATORIO SIN CC	103	0,63	5,29	0,6363
552	TRAST. AP. DIGEST. EXCEPTO ESOF., GASTROENT. & ULC. NO COMPL. CON CC MAYOR	98	1,31	14,03	3,416
14	ICTUS CON INFARTO	97	1,29	17,66	2,0401
175	HEMORRAGIA GASTROINTESTINAL SIN CC	92	1,22	5,96	0,8299
70	OTITIS MEDIA & ITRS EDAD < 18	87	1,16	3,55	0,591
208	TRASTORNO DEL TRACTO BILIAR SIN CC	84	1,12	7,76	0,6581
322	INFECCIONES DE RIÑÓN & TRACTO URINARIO EDAD < 18	84	1,12	4,56	0,8743
627	NEONATO, PESO AL NACER > 2499G, SIN P. QUIR. SIGNIF., CON	80	1,06	7,18	0,9106

	PROBLEMAS MAYORES				
543	TRAST.CIRCULAT.EXCEPTO IAM, ENDOCARDITIS, ICC & ARRITMIA CON CC MAYOR	77	1,02	11,22	2,8934
321	INFECCIONES RIÑÓN & TRACTO URINARIO EDAD > 17 SIN CC	76	1,02	5,12	0,6773

25 GRD'S Quirúrgicos más frecuentes

GRD	DESCRIPCIÓN	Nº casos	% Total	Estancia M	Peso
381	ABORTO CON DILATACIÓN Y LEGRADO, ASPIRACIÓN O HISTEROTOMÍA	303	6,99	0,83	0,4730
371	CESÁREA, SIN COMPLICACIONES	269	6,21	4,93	0,8508
55	PROCEDIMIENTOS MISCELÁNEOS SOBRE OÍDO, NARIZ, BOCA & GARGANTA	190	4,38	1,70	0,6594
359	PROC. SOBRE ÚTERO & ANEJOS POR CA. IN SITU & PROCESO NO MALIGNO SIN CC	188	4,33	3,58	1,1363
162	PROCEDIMIENTOS SOBRE HERNIA INGUINAL & FEMORAL EDAD > 17 SIN CC	171	3,94	1,80	0,6769
225	PROCEDIMIENTOS SOBRE EL PIE	162	3,73	5,47	1,1213
158	PROCEDIMIENTOS SOBRE ANO & ENTEROSTOMÍA SIN CC	158	3,64	2,17	0,5970
290	PROCEDIMIENTOS SOBRE TIROIDES	150	3,46	4,95	0,9380
494	COLECISTECTOMIA LAPAROSCÓPICA SIN EXPLORAC. CONDUCTO BILIAR SIN CC	138	3,18	3,01	0,8542
167	APENDICETOMÍA SIN DIAGNOSTICO PRINCIPAL COMPLICADO SIN CC	135	3,11	3,50	0,8905
160	PROCEDIMIENTOS SOBRE HERNIA EXCEPTO INGUINAL & FEMORAL EDAD > 17 SIN CC	116	2,67	3,19	0,9350
209	SUSTITUCIÓN ARTICULACIÓN MAYOR EXCEPTO CADERA & REIMPLANTE MIEMBRO INFERIOR	110	2,53	11,11	3,5263
311	PROCEDIMIENTOS TRANSURETRALES SIN CC	104	2,39	3,98	0,7576
818	SUSTITUCIÓN DE CADERA EXCEPTO POR COMPLICACIONES	100	2,30	13,50	3,8297
356	PROC. DE RECONSTRUCCION APARATO GENITAL FEMENINO	89	2,05	2,74	0,9559
219	PROC. EXTR. INFERIOR & HUMERO EXC. CADERA, PIE, FÉMUR EDAD > 17 SIN CC	88	2,03	8,44	1,3251
56	RINOPLASTIA	73	1,68	1,51	0,6965
229	PROC. SOBRE MANO O MUÑECA. EXCEPTO PROC. MAYORES S. ARTICULACIÓN SIN CC	71	1,63	3,59	0,8376

360	PROCEDIMIENTOS SOBRE VAGINA CERVIX & VULVA	71	1,63	0,90	0,7594
198	COLECISTECTOMIA SIN EXPLORACIÓN VÍA BILIAR SIN CC	69	1,59	6,22	1,3324
867	ESCISION LOCAL Y EXTRACCION DE DISPOSITIVO FIJACION INTERNA	66	1,52	3,58	1,0662
337	PROSTATECTOMIA TRANSURETRAL SIN CC	65	1,49	3,58	1,0662
60	AMIGDALECTOMIA &/O ADENOIDECTOMIA SOLO, EDAD >18	62	1,43	1,11	0,5072
261	PROC.S.MAMA POR PROCESO NO MALIGNO EXCEPTO BIOPSIA & EXCISION LOCAL	61	1,40	3,31	1,0042
222	PROCEDIMIENTOS SOBRE LA RODILLA SIN CC	60	1,38	3,07	1,0833

Grd's con mayor consumo de recursos

GRD	DESCRIPCIÓN	PESO	Nº ALTAS	%
541	TRAT. RESPIRATORIOS EXC. INFECCIONES, BRONQUITIS, ASMA CON CC MAYOR	2,4392	694	4,60
544	ICC & ARRITMIA CARDIACA CON CC MAYOR	3,5968	253	1,67
557	TRASTORNOS HEPATOBILIARES DE PÁNCREAS CON CC MAYOR	3,8105	145	0,96
373	PARTO SIN COMPLICACIONES	0,5628	979	6,49
209	REEMPLANTACIÓN MAYOR ARTICULACIÓN & MIEMBRO EXTR. INFERIOR, EXCEPTO CAD	3,5263	110	0,73
818	SUSTITUCIÓN DE CADERA EXCEPTO POR COMPLICACIONES	3,8297	100	0,66
127	INSUFICIENCIA CARDIACA & SHOCK	1,5409	228	1,51
533	OTROS TRAST. SISTEMA NERVIOSO EXC. AIT, CONVULSIONES & CEFALEA CON CC MA	4,7899	73	0,48
552	TRAST. AP. DIGESTIVO EXCEPTO ESOF., GASTROENTE. & ULC. NO COMPL. CON CC MAY	3,416	98	0,65
585	PROCEDIMIENTO MAYOR ESTOMAGO, ESÓFAGO, DUODENO, I. DELGADO & GRUESO CO	5,9321	54	0,35
372	PARTO CON COMPLICACIONES	0,6953	412	2,73
430	PSICOSIS	1,5529	182	1,20
558	PROC. MÚSCULO ESQUELÉTICO MAYOR EXC. ARTIC. MAYOR BILATERAL O MULTIPLE C	6,7073	35	0,23
371	CESÁREA, SIN COMPLICACIONES	0,8508	269	1,78
543	TRAST. CIRCULATORIOS EXCEPTO IAM, ENDOCARDITIS, ICC & ARRITMIA CON CC MAY	2,8934	77	0,51

359	PROC. SOBRE ÚTERO & ANEJOS POR CA. IN SITU & NO MALIGNO SIN CC	1,1363	188	1,24
540	INFECCIONES & INFLAMACIONES RESPIRATORIAS CON CC MAYOR	3,619	58	0,38
14	ICTUS CON INFARTO	2,0401	97	0,64
225	PROCEDIMIENTOS SOBRE EL PIE	1,1213	162	1,07
550	OTROS PROCEDIMIENTOS VASCULARES CON CC MAYOR	5,9022	29	0,19
584	SEPTICEMIA CON CC MAYOR	3,9301	42	0,27
381	ABORTO CON DILATACION & LEGRADO, ASPIRACION O HISTEROTOMIA	0,4730	303	2,01
290	PROCEDIMIENTOS SOBRE TIROIDES	0,9380	150	0,99
775	BRONQUITIS & ASMA EDAD <18 SIN CC	0,6346	215	1,42
773	NEUMONIA SIMPLE & PLEURITIS EDAD <18 SIN CC	0,7077	189	1,25

OBJETIVOS DE CALIDAD

▪ Comisiones Clínicas

Nombre comisión	Integrantes	Nº Reuniones
COMISIÓN DE CURAS	20	7
COMISIÓN DE PLANES DE CUIDADOS	16	3
COMISIÓN DE LACTANCIA MATERNA	21	4
COMISIÓN DE DOCENCIA	30	10
COMISIÓN DE INFECCIÓN HOSPITALARIA	10	5
COMISIÓN DE FARMACIA	18	6
COMISIÓN DE HEMOTERAPIA	10	8
COMISIÓN DE HISTORIAS CLÍNICAS	15	4
COMISIÓN DE FORMACIÓN CONTINUADA	13	4
COMISIÓN DE INVESTIGACIÓN	15	4
COMISIÓN CONTRA LA VIOLENCIA	18	7
COMISIÓN DEL TABACO	11	2
COMISIÓN DE BIBLIOTECA	14	1
COMISIÓN DE TEJIDOS Y TUMORES	17	1
COMITÉ ETICO DE INVESTIGACIÓN CLÍNICA	16	15
COMISIÓN DE ÉTICA ASISTENCIAL	11	1
UNIDAD FUNCIONAL DE RIESGOS SANITARIOS	11	1

▪ Reclamaciones

Presentadas	Contestadas en menos de 30 días	Contestadas en más de 30 días
2.848	1.987	659

▪ Reingresos (por el mismo diagnóstico) C.M.B.D.

Nº de reingresos	< 24 horas	24-72 horas	3-7 días	7-30 días
1221	27	92	289	813

▪ Otros objetivos de calidad implantados en el Hospital

1. Garantizar acogida e información adecuadas
2. Respeto a valores y creencias de la población: programa de cirugía sin sangre
3. Detectar pacientes con riesgo social
4. Evaluar la percepción del usuario
5. Mejorar la seguridad de los pacientes:
 - Creación de la Unidad funcional de Riesgos Sanitarios
 - Elaboración de estrategia de seguridad del paciente
 - Implantación del sistema de lavado de manos con soluciones alcohólicas en todo el hospital
6. Mejorar la documentación clínica
7. Plan Estratégico de Investigación
8. Revisión del plan de acogida para profesionales
9. Elaboración rediseño de la Carta de Servicios del Hospital
10. Autoevaluación de acuerdo con el modelo de Autoevaluación y Mejora del Sistema sanitario Madrileño
11. Introducción a las Normas ISO
12. Certificaciones ISO 9001 de Calidad en 8 Unidades / Servicios
 - a. Laboratorio de Urgencias de Bioquímica
 - b. Unidad de Hospitalización Breve de Psiquiatría
 - c. Servicio Análisis Clínicos
 - d. Servicio Anatomía Patológica
 - e. Servicio Medicina Intensiva
 - f. Unidad de Hospitalización Cardiología
 - g. Unidad de Hospitalización Otorrinolaringología
 - h. Unidad de Hospitalización Urología
13. Certificado ISO 14001 de Gestión Ambiental en todo el Hospital
14. Gestión por Procesos en Urgencias
15. Diseño de proceso de atención en urgencias: elaboración de cuadro de mandos
16. Creación de grupos de mejora:
 - a. Contra la violencia
 - b. Docencia
 - c. Planes de cuidados
 - d. Curas
 - e. Infección hospitalarias
17. Revisión /edición de protocolos :
 - a. Protocolo de atención en Urgencias
 - b. Proceso de derivación de la lumbalgia
 - c. Proceso de derivación del hombro doloroso
 - d. Proceso de derivación del hombro doloroso
 - e. Proceso de derivación del dolor cervicobraquial
 - f. Proceso de derivación del dolor de rodilla dolorosa
 - g. Proceso de atención de ginecológica: detección precoz del cáncer de mama , cervix y embarazo no deseado
 - h. Protocolo de profilaxis de antibióticos en cirugía
 - i. Protocolo de cuidados de catéter central

- j. Protocolo de anestesia epidural y punción lumbar
 - k. Protocolo para uso compasivo de factor VII en hemorragia incontrolable en trauma/ cirugía
18. Realización de reglamento de funcionamiento interno de las comisiones clínicas
 19. Seguimiento comparativo de las infecciones de heridas quirúrgicas
 20. Elaboración de estudio de resistencia de patógenos bacterianos en el hospital
 21. Manual de recogida de muestras microbiología clínica
 22. Organización de premios de calidad a trabajos científicos realizados por residentes
 23. Publicaciones relacionadas con la calidad
 - Manual básico de gestión por procesos. Hospital de Móstoles
 - Guía ISO-9001 según el modelo Hospital de Móstoles
 24. Premios y reconocimientos recibidos:
 - Accesit XV Congreso Nacional de Hospitales: Proyecto y puesta en marcha de la Unidad de Hospitalización a domicilio
 - Galardón al mejor hospital en la categoría de Hospitales Generales de modelo estatutario en la octava edición del programa: "Hospitales TOP 20 Benchmarks para la excelencia.
 25. Evaluación y seguimiento del proyecto Móstoles 2008

CONTINUIDAD ASISTENCIAL (anexo III)

- Solicitud de Consultas y Pruebas de Atención Especializada por Atención Primaria

	% Total
Alergología	
Cardiología	69%
Dermatología	84%
Medicina Digestiva	79%
Endocrinología y Nutrición	59%
Geriatría	31%
Hematología y Hemoterapia	25%
Medicina Interna	31%
Nefrología	
Neumología	63%
Neurología	72%
Psiquiatría	100%
Rehabilitación	23%
Reumatología	73%
Otras	2%
Total Área Médica	65%
Cirugía General	73%
Urología	72%
Traumatología	62%
Otorrinolaringología	79%
Oftalmología	86%
Ginecología	90%
Cirugía Infantil	
Cirugía maxilofacial	
Otras	
Total Área Quirúrgica	65%
Total Área Pediátrica	39%
Total Área Obstétrica	67%
TOTAL	65%
Ecografías	49%
Mamografías	0%
T.C.	8%
TOTAL	19%

- Servicios implicados en proyectos Especialista Consultor
 - Ginecología. Protocolo con Atención Primaria cáncer de mama, cérvix, prevención del embarazo no deseado)
 - Traumatología. Protocolo en colaboración con Atención Primaria sobre el abordaje de los procesos de patología osteoarticular

FORMACIÓN CONTINUADA

Cursos de formación	Nº Horas	Nº Asistentes
RCP Básica Instrumental	6	20
RCP Avanzada	20	20
Reanimación Cardiopulmonar Básica	6	20
Taller del Dolor	6	33
Taller del Dolor	6	20
Taller del Dolor	6	20
Taller del Dolor	6	20
Biblioteca Virtual 1ª Edición	3	15
Biblioteca Virtual 2ª Edición	3	15
Biblioteca Virtual 3ª Edición	3	15
Habilidades de comunicación	20	17
Gestión Informatizada de Ensayos Clínicos	12	10
Gestión por Procesos Nivel 1	20	20
Resolución Conflictos	20	20
Gacela	24	12
Técnicas de Movilización	20	20
Dirección de Equipos	20	20
Prevención de Riesgos Laborales	20	20
Investigación de Enfermería: lectura crítica y meta-análisis	20	20
Epidemiología básica	20	15
Habilidades para el manejo de situaciones de alto impacto emocional	20	20
Vendaje Neuromuscular para Fisioterapeutas	20	20
Introducción al concepto Bobath para Fisioterapeutas	20	20
Recursos de Información y Documentación en CC de la Salud	20	15
Estadística aplicada a CC de la Salud. SPSS	20	15
Hospitalización a Domicilio	25	40
Enfermería Neumológica	25	40
Monitorización Electrocardiográfica y Hemodinámica para UCI	25	40
Ventilación mecánica y cuidados de Enfermería	25	40
Taller del Dolor Agudo	25	100
Nutrición y Dietética Hospitalaria	20	40
Nutrición y Dietética Básica Hospitalaria	16	30
Control del estrés	20	20
Manejo del Estrés. Técnicas de Relajación	20	11
Gestión de Soluciones desde el desarrollo emocional	20	12
Procedimiento Administrativo	20	17

Power Point 2003	15	21
Word 2003 Nivel Básico	27	17
Word 2003 Nivel Avanzado	18	16
Access 2003 Nivel Básico	27	
Access 2003 Nivel Avanzado	24	11
Excell 2003 Nivel Básico	27	12
Otras actividades docentes		
III Jornadas de Enfermería: Curas	5	200
I Jornadas de Auxiliares de Enfermería	5	300
I Jornadas de Actualización Prevención Cáncer de Cuello de Útero	8	80
XII Curso Internacional de Rinoplastia	40	100
Jornadas de Patología del suelo pélvico	5	60
Sesiones Clínicas Generales	17	60
Sesiones Urgencias	25	13

▪ INVESTIGACIÓN

Ensayos Clínicos	Financiador	Importe Financiación
Estudio de tratamientos de 1ª línea en pacientes con cáncer de pulmón no microcítico metastático o localmente avanzado (Bevacizumab+ Docetaxel y Cisplatino)	Roche Farma S.A.	7.333,34€
Estudio de rango de dosis de GSK189075 frente a placebo en el tratamiento de diabetes mellitus tipo 2 en sujetos que están tomando metformina	Glaxo Smith Kline S.A.	Pendiente
Estudio de tratamiento de 1ª línea del cáncer urotelial de células transicionales avanzado con sobreexpresión de c-erbB-2 (Cisplatino, Gemcitabina y Trstuzumab-Herceptin)	Grupo Corporativo ACROSS	1.200€
Estudios para evaluar la seguridad, reactogenicidad e inmunogenicidad de la vacuna antineumocócica conjugada como dosis de recuerdo entre los 11-18 meses de edad a niños previamente inmunizados en el estudio de primovacunación y frente a Haemophilus Influenzae tipo b y Meningococo del serogrupo C	Glaxo Smith Kline S.A.	99.520€
Estudio de Fosamprenavir + Ritonavir, administrado junto con Abacavir/Lamivudina en adultos VIH-1 que no han recibido tto.	Glaxo Smith Kline S.A.	11.730€

antirretroviral previo		
Estudios de comparación de eficacia y coste-efectividad de Symbicort como terapia de mantenimiento y a demanda, empleando una dosis de mantenimiento en el tratamiento de pacientes con asma persistente	Astra-Zeneca	10.000
Estudios de evaluación de eficacia y tolerabilidad de rifaximina en prevención de recaídas de diverticulitis y mejoría en pacientes con enfermedad diverticular de colon	Bama-Geve S.A.	12.000
Estudios de evaluación de eficacia y seguridad de CG5503 de LP en pacientes con dolor de moderado a severo por artrosis de rodilla	Grünenthal Grupo S.A.	Pendiente
Estudio de tratamiento en pacientes con cáncer colorrectal metastático (Sunitinib+Irinotecán+Fluorouracilo+Leucovorina)	Pfizer S.A.	En caso de TAC: 8.075€ En caso de RMN: 6010 €
Estudio de acceso expandido a Maraviroc	Pfizer S.A.	10.000
Estudio de tratamiento en pacientes con cáncer de mama HER2/ErbB2 positivo (Lapatinib+Trastuzumab)	Glaxo Smith Kline S.A.	Pendiente
Estudio de seguridad de adición gradual de insulina en comidas principales en pacientes con diabetes mellitas tipo 2	Novo Nordisk A.S.	39.000
Estudio de tratamiento de 1ª línea para la leucemia linfática crónica (Rituximab+Fludarabina+Ciclofosfámid)	Roche Farma S.A.	Pendiente
Estudio de tratamiento de pacientes con tromboflebitis superficial aislada asintomática aguda de mm.ii. para prevenir complicaciones tromboembólicas (Aristra)	Glaxo Smith Kline S.A.	Pendiente
Estudio de tratamiento de 1ª línea en pacientes con cáncer de páncreas irresecable y localmente avanzado o metastásico	Pfizer S.A.	Pendiente
Estudio de protocolo de continuación de tratamiento en pacientes provenientes de protocolo SU11248	Pfizer S.A.	Pendiente

Acceso precoz a MK-0518 en combinación con tratamiento base antirretroviral optimizado en pacientes VIH-1 con opciones terapéuticas limitadas o nulas	Merck Sharp & Dohme España S.A.	Pendiente
Estudio de seguimiento de la evolución de la actividad inflamatoria y daño estructural articular en pacientes con artritis reumatoide severa con fracaso de anti-TNFs	Roche Farma S.A.	Pendiente
Estudio Fase II abierto de Capecitabina (Xeloda®) como fluoropirimidina de elección en combinación con quimioterapia en pacientes con cáncer gástrico Avanzado y/o Metastásico susceptibles de ser tratados con un régimen basado en fluoropirimidinas.	Roche Farma S.A.	2400 €
Estudio para evaluar la inmunogenicidad, reactogenicidad y seguridad de la vacuna conjugada frente a Haemophilus Influenzae tipo b y Meningococo del serogrupo C en niños prematuros y nacidos a término cuando se administra simultáneamente con la vacuna DTPa-HBV-IPV de GSK Biologicals (Infanrix penta) y con la vacuna conjugada antineumocócica (Prevenar), administrada como pauta primaria de vacunación a los 2, 4 y 6 meses, y cuando se administra como dosis de recuerdo simultáneamente con la vacuna DTP-IPV de GSK Biologicals (Infanrix IPV) y Prevenar en el 2º año de vida.	Glaxosmithkline S.A.	57.000 €
Estudio para evaluar la seguridad, reactogenicidad e inmunogenicidad de una dosis de recuerdo de la vacuna antineumocócica conjugada 10-valente de GSK Biologicals coadministrada con una dosis de recuerdo de la vacuna DTPa – IPV/H1b, en niños prematuros a los 16-18 meses de edad previamente inmunizados en el estudio de primovacunación 10PN-PD-DIT-0158 (1007737)”	GlaxoSmithKline	35.320 €

Tratamiento adyuvante con FOLOX-4 versus FOLFOX-A + ctuximab para el cáncer de colon en el estadio III extirpado completamente.	Federación francophone de Cancerologie Digestive	13.750 €
Estudio para evaluar la seguridad de dosis i.v. únicas escalonadas de ocrelizumab (rhuMab 2H7, ro 496-4913, PRO70769) en pacientes con artritis reumatoide moderada a severa con dosis estables en metotrexato concomitante y respuesta clínica inadecuada.	Anexo al contrato firmado el 06/10/05 con Roche Farma S.A.	7.320 €
Estudios Observacionales	Financiador	Importe Financiación
Estudio retrospectivo para identificar el uso de rasburicasa en el tratamiento de la hiperuricemia asociada al SLT, así como impacto en beneficio renal en pacientes adultos oncológicos	Sanofi-Aventis	Pendiente
Estudio para valorar la evolución de los pacientes VIH en los que se sustituye inhibidor de la proteasa por Nevirapina	Investigador	Pendiente
Estudio epidemiológico de impacto de enfermedad invasora por <i>Streptococcus pneumoniae</i> en población pediátrica tras implementación de vacunación antineumocócica en Comunidad de Madrid	Sociedad Madrileña de Microbiología Clínica y Sociedad de Pediatría de Madrid y Castilla la Mancha	Pendiente
Tasa de recidivas y factores predictivos en el tratamiento de Hepatitis C en la práctica clínica de Hospitales Españoles	Schering-Plough	3.200 €
Adherencia al tratamiento con PTH (1-84) en Europa.	Nycomed Pharma S.A.	4.500 €
Estudio del estado nutricional de pacientes mayores de 65 años con diabetes al ingreso hospitalario en España	Abbott	Pendiente
Estudio del estado nutricional de pacientes mayores de 65 años al ingreso en nuestro Hospital	Investigador	Pendiente

Estudio de la conducta expectante versus activa en el alumbramiento	Investigador	Pendiente
Determinación del genotipo-polimorfismos de fumadores para personalizar tratamiento farmacológico en programa de cesación tabáquica	Investigador	Pendiente
Evaluación del beneficio diagnóstico de la ecografía en seguimiento del daño estructural en artritis reumatoide de menos de tres años de evolución frente a radiología convencional	Sociedad Española de Reumatología	Pendiente
Estudio descriptivo del manejo óptimo del tratamiento de los pacientes infectados por el virus de la Hepatitis C	Roche Farma S.A.	4.310 €
Líneas de Investigación	Financiador	Importe Financiación
Estudios sobre el valor pronóstico de los niveles de HSP-27 y catepsina D en síndromes coronarios agudos	FIS PI 05/1043	5.474 €
	Fundación Española del Corazón	15.000 €
Vigilancia de la seroprevalencia del VIH en la población de la Comunidad de Madrid-Corona Metropolitana Sureste	Instituto de Salud Pública	6.172,48 €
Nuevos enfoques en termometría cínico: "Holter de Temperatura, Análisis de la correlación entre temperatura central y periférica y utilización del análisis de complejidad de perfil térmico en el diagnóstico diferencial de los síndromes febriles.	Instituto de Salud Carlos III.	32.000 €
Línea de intensificación de la actividad investigadora.	Agencia Laín Entralgo	30.000 €

▪ PRODUCCIÓN CIENTÍFICA

Martín-Morales A, Meijide Rico F, García González JI, Manero Font M, García-Losa M, Artés Ferragud M; ESTIMA. *Desarrollo y validación psicométrica de un nuevo cuestionario de screening para la disfunción eréctil (cuestionario SQUED)* [Actas Urol Esp. 2007 Feb;31\(2\):106-12](#)

J Arnáez Solís L Aybar García T Rivera García JM^a Avilla Hernández *Sepsis neonatal por virus herpes simple con insuficiencia hepática fulminante* [An Pediatr \(Barc\) 2007; 66: 313 - 314](#)

Arnáez Solís J, Albert de la Torre L, Roa Francia MA, Cogollos Agruña MR. *Comorbilidad en el paludismo en pediatría.* [An Pediatr \(Barc\). 2007 Apr;66\(4\):420-1](#)

Fernández-Ibieta M, Ramos Amador JT, Guillén Martín S, González-Tomé MI, Navarro Gómez M, Iglesias González-Nicolás E, Rubio Gribble B, de José Gómez MI, Beceiro Mosquera J, Regidor J, De Santos Butragueño MJ, Martínez Guardia N, Roa Francia MA. *¿Por qué se infectan aún niños con el virus de la inmunodeficiencia humana en España?* [An Pediatr \(Barc\). 2007 Aug;67\(2\):109-15.](#)

Santos Arrontes D, García González JI, Martín Muñoz MP, Castro Pita M, Mañas Pelillo A, Paniagua Andrés P. *[¿afectara el cambio climático a la mortaldad por cáncer de próstata?]* [Arch Esp Urol. 2007 Mar;60\(2\):119-23.](#)

Arteaga-Sánchez A, Toledano-Fernández N, Díaz-Valle D, Fernández-Aceñero MJ, Hijós-Gastón M. *Arteaga-Sánchez A, Toledano-Fernández N, Díaz-Valle D, Fernández-Aceñero MJ, Hijós-Gastón M.* [Arch Soc Esp Oftalmol. 2007 Apr;82\(4\):237-40](#)

Mostaza Prieto JM, Criado Millán A, Laguna Cuesta F, Torrecilla García E, Vicente Díez I, Lahoz Rallo C. *Conocimiento sobre el tratamiento dietético y farmacológico de la hipercolesterolemia y su relación con el control de objetivos en pacientes que reciben estatinas: Estudio OPINA.* [Aten Primaria. 2007 Sep;39\(9\):473-8](#)

Leiza JR, de Llano JM, Messa JB, Lopez CA, Fernandez JA; ARIAM Study Group (F.J. GOIUZUETA) *New insights into the circadian rhythm of acute myocardial infarction in subgroups.* [Chronobiol Int. 2007;24\(1\):129-41](#)

Martínez C, García-Martín E, Alonso-Navarro H, Benito-León J, Puertas I, Rubio L, López-Alburquerque T, Agúndez JA, Jiménez-Jiménez FJ. *Alcohol dehydrogenase 2 genotype and allelic variants are not associated with the risk for essential tremor.* [Clin Neuropharmacol. 2007 Jul-Aug;30\(4\):196-200](#)

Esteban A, Frutos-Vivar F, Ferguson ND, Peñuelas O, Lorente JA, Gordo F, Honrubia T, Algora A, Bustos A, García G, Diaz-Regañón IR, de Luna RR. *Sepsis incidence and outcome: contrasting the intensive care unit with the hospital ward.* [Crit Care Med. 2007 May;35\(5\):1284-9.](#)

Ferguson ND, Frutos-Vivar F, Esteban A, Gordo F, Honrubia T, Peñuelas O, Algora A, García G, Bustos A, Rodríguez I. *Clinical risk conditions for acute lung injury in the intensive care unit and hospital ward: a prospective observational study.* [Crit Care. 2007 Sep 4;11\(5\):R96](#)

Cabrera Martín,M.N; Pasamontes Pingarrón, J.A; Carreras Delgado, J.L; , Lapeña Gutiérrez L; Pérez Castejón, MJ; Delgado Bolton, R.C. *Impacto de la tomografía por emisión de positrones en el tratamiento de pacientes con sospecha de enfermedad residual o recurrente de cáncer diferenciado de tiroides.* [Endocrinología y Nutrición 54 \(8\), pp. 414-419](#)

R. Sala Cassola, O. Sobrino Cabra and C. Moreno Menguiano. *Descriptive study about long-acting injectable risperidone (RLAI) in outpatients.* [Eur Psychiatr.2007. 22 \(supple.1\):S165-S166](#)

Velasco M, Losa JE, Espinosa A, Sanz J, Gaspar G, Cervero M, Torres R, Condes E, Barros C, Castilla V. *Economic evaluation of assistance to HIV patients in a Spanish hospital.* [Eur J Intern Med. 2007 Sep;18\(5\):400-4.](#)

Eimil M, Benito-León J. *Guillain-Barre'-like syndrome heralding small-cell lung cancer.* [Eur J Neurol. 2007 Nov;14\(11\):e15-6](#)

Diaz-Valle D, Benítez del Castillo JM, Fernández Acenero MJ, Santos-Bueso E, Martínez de la Casa JM, García-Sánchez J. *Endogenous Pseudomonas endophthalmitis in an immunocompetent patient.* [Eur J Ophthalmol. 2007 May-Jun;17\(3\):461-3](#)

Diaz-Valle D, Benitez del Castillo JM, Fernandez Acenero MJ, Santos-Bueso E, Martínez de la Casa JM, García-Sánchez J. *Endogenous Pseudomonas endophthalmitis in an immunocompetent patient.* [Eur J Ophthalmol. 2007 May-Jun;17\(3\):461-3.](#)

Armario, P.; Segura, J.; Vigil, L.; Galera, J.; Parody, E.; Ruilope, L.M. *Factores y causas de mal control y estrategias de corresponsabilidad médico-paciente en el control de la hipertensión. Resultados de los estudios COROPINA y COREVALUA del programa CORRESPONDE.* [Hipertensión \(Madrid\),2007,24\(3\):93-100](#)

Vigil Medina , L *Recomendaciones específicas para el manejo del paciente con síndrome metabólico.* [Hipertension, 2007 MAY-JUN;24 \(3\):01-109](#)

Páez A, Mejías J, Vallejo J, Romero I, De Castro M, Gimeno F; Grupo Urológico del Suroeste Madrileño (GUSOM). *Long-term patient satisfaction after surgical correction of penile curvature via tunical placcation.* [Int Braz J Urol. 2007 Jul-Aug;33\(4\):502-7; discussion 507-9](#)

Gómez-Garcés JL, Alos JI, Tamayo J. *In vitro activity of linezolid and 12 other antimicrobials against coryneform bacteria* [Int J Antimicrob Agents. 2007 Jun;29\(6\):688-92.](#)

Barderas MG, Tuñón J, Dardé VM, De la Cuesta F, Durán MC, Jiménez-Nácher JJ, Tarín N, López-Bescós L, Egido J, Vivanco F. *Circulating human monocytes in the acute coronary syndrome express a characteristic proteomic profile.* [J Proteome Res. 2007 Feb;6\(2\):876-86](#)

Paavonen J, Jenkins D, Bosch FX, Naud P, Salmerón J, Wheeler CM, Chow SN, Apter DL, Kitchener HC, Castellsague X, de Carvalho NS, Skinner SR, Harper DM, Hedrick JA, Jaisamrarn U, Limson GA, Dionne M, Quint W, Spiessens B, Peeters P, Struyf F, Wieting SL, Lehtinen MO, Dubin G; HPV PATRICIA study group.(Dra. Castro). *Efficacy of a prophylactic adjuvanted bivalent L1 virus-like-particle vaccine against infection with human papillomavirus types 16 and 18 in young women: an interim analysis of a phase III double-blind, randomised controlled trial.* [Lancet. 2007 Jun 30;369\(9580\):2161-70.](#)

Vesikari T, Karvonen A, Prymula R, Schuster V, Tejedor JC, Cohen R, Meurice F, Han HH, Damaso S, Bouckenooghe A. *Efficacy of human rotavirus vaccine against rotavirus gastroenteritis during the first 2 years of life in European infants: randomised, double-blind controlled study.* [Lancet. 2007 Nov 24;370\(9601\):1757-63](#)

Cuesta D, Varela M, Miro P, Galdos P, Abasolo D, Hornero R, Aboy M. *Predicting survival in critical patients by use of body temperature regularity measurement based on approximate entrop.* [Med Biol Eng Comput 2007](#)

Lahoz C, Vicente I, Criado A, Laguna F, Torrecilla E, Mostaza JM. *Prescripción inadecuada de estatinas y factores clínicos asociados.* [Med Clin \(Barc\). 2007 Jun 16;129\(3\):86-90.](#)

Álvarez-Lerma F, Palomar M, Olaechea P, Otal JJ, Insausti J, Cerdá E; Grupo de Estudio de Vigilancia de Infección Nosocomial en UCI. *Estudio nacional de vigilancia de infección nosocomial en unidades de cuidados intensivos. Informe evolutivo de los años 2003-2005.* [Med Intensiva. 2007 Jan-Feb;31\(1\):6-17](#)

Martínez-Martín P, Forjaz MJ, Frades-Payo B, Rusiñol AB, Fernández-García JM, Benito-León J, Arillo VC, Barberá MA, Sordo MP, Catalán MJ. *Caregiver burden in Parkinson's disease.* [Mov Disord. 2007 May 15;22\(7\):924-31; quiz 1060](#)

Benito-León J, Martínez-Martín P, Frades B, Martínez-Ginés ML, de Andrés C, Meca-Lallana JE, Antigüedad AR, Huete-Antón B, Rodríguez-García E, Ruiz-Martínez J. *Impact of fatigue in multiple sclerosis: the Fatigue Impact Scale for Daily Use (D-FIS).* [Mult Scler. 2007 Jun;13\(5\):645-51. Epub 2007 Feb 16.](#)

Jordà-Marcos R, Álvarez-Lerma F, Jurado M, Palomar M, Nolla-Salas J, León MA, León C; EPCAN Study Group. *Risk factors for candidaemia in critically ill patients: A prospective surveillance study.* [Mycoses. 2007 Jul;50\(4\):302-10](#)

Varela C, Palacio F, Reina MA, López A, Benito-León J. *Síndrome de Horner secundario a anestesia epidural* [Neurologia. 2007 Apr;22\(3\):196-200.](#)

Martínez C, García-Martín E, Alonso-Navarro H, Jiménez-Jiménez FJ, Benito-León J, García-Ferrer I, Vázquez-Torres P, Puertas I, Zurdo JM, López-Alburquerque T, Agúndez JA. *Changes at the CYP2C locus and disruption of CYP2C8/9 linkage disequilibrium in patients with essential tremor.* [Neuromolecular Med. 2007;9\(2\):195-204](#)

Silvestre V, Ruano M, García-Lescún MC, Aguirregoicoa E, Criado L, Rodríguez A, Marco A, García-Blanch G. *Obesidad mórbida, enfermedad de hígado graso no alcohólico, síndrome metabólico y cirugía bariátrica.* [Nutr Hosp. 2007 Sep-Oct;22\(5\):602-6](#)

Martín Peña , G; Paredes de Dios, N. *Sobre la atrofia de los órganos durante la inanición.* [Nutr Hospital, 2007; 22 \(1\): 112-123](#)

Tejedor JC, Moro M, Ruiz-Contreras J, Castro J, Gómez-Campderá JA, Navarro ML, Merino JM, Martín-Ancel A, Roca J, García-Del-Rí M, Jurado A, Díez-Delgado FJ, Omeñaca F, García-Sicilia J, Boceta R, García-Corbeira P, Collard A, Boutriau D, Schuerman L, Jacquet JM; for the Spanish DTPa-HBV-IPV-097 Study Group. *Immunogenicity and reactogenicity of primary immunization with a novel combined Haemophilus influenzae Type b and Neisseria meningitidis Serogroup C-tetanus toxoid conjugate vaccine coadministered with a Diphtheria-tetanus-acellular Pertussis-hepatitis B-inactivated poliovirus vaccine at 2, 4 and 6 months.* [Pediatr Infect Dis J. 2007 Jan;26\(1\):1-7.](#)

Cervera Bravo A, Cela de Julián E. *Anemia falciforme. Manejo en atención Primaria.* [Rev Ped At Prim, 2007; XI\(36\):101-120](#)

González Tejedora, D; Usón Jaeger, J; Miguelez Sánchez, JR. *¿Se trata de un caso de artritis reactiva?* [Reumatol Clin, 2007;3\(3\):143.](#)

Avilés Serrano M, García Díaz M, Jiménez García E, Latorre Marco A, Martínez Álvarez A, Pellús Pardines A, Ramos Vázquez R. *Drenaje torácico.* [Rev Enferm. 2007 Jun;30\(6\):42-8](#)

Tuñón J; Ruiz-Ortega, M; Martín-Ventura, J.I; Tarín N; Egido, J. *Efectos pleiotrópicos de telmisartán en el paciente diabético.* [Rev Esp Cardiol 2007; Supl. 7 \(A\): 23A-30A](#)

Cabrera Martín MN, Pasamontes Pingarrón JA, Carreras Delgado JL, Lapeña Gutiérrez L, Delgado Bolton RC, Bittini Copano A, Pérez Castejón MJ, Fernández Pérez C. *Eficacia diagnóstica de la PET 18F-FDG en el cáncer diferenciado de tiroides residual o recurrente con tiroglobulina elevada y rastreo con 131-I negativo.* [Rev Esp Med Nucl. 2007 Sep-Oct;26\(5\):263-9](#)

Alós JI, García-Peña P, Tamayo J. *Coste biológico asociado a la resistencia a la fosfomicina en aislamientos de Escherichia coli de orina.* [Rev Esp Quimioter. 2007 Jun;20\(2\):211-5.](#)

Sánchez-Romero I, Cercenado E, Cuevas O, García-Escribano N, García-Martínez J, Bouza E; Spanish Group for Study of Pseudomonas aeruginosa. *Evolution of the antimicrobial resistance of Pseudomonas aeruginosa in Spain: Second National Study (2003).* [Rev Esp Quimioter. 2007 Jun;20\(2\):222-9.](#)

Gobernado M, Valdés L, Alós JI, García-Rey C, Dal-Ré R, García-de-Lomas J; Spanish Surveillance Group for E. coli Urinary Pathogens. *Quinolone resistance in female outpatient urinary tract isolates of Escherichia coli: Age-related differences.* [Rev Esp Quimioter. 2007 Jun;20\(2\):206-10](#)

Benito-León J, Arpa J, Louis ED, Herrera I, De La Loma A. *Isolated CNS Whipple disease: acute onset and relapsing-remitting course.* [Scand J Infect Dis. 2007;39\(6-7\):623-5](#)

Tuñón J, Martín-Ventura JL, Blanco-Colio LM, Tarín N, Egido J. *Common pathways of hypercholesterolemia and hypertension leading to atherothrombosis: The need for a global approach in the management of cardiovascular risk factors.* [Vasc Health Risk Manag. 2007;3\(4\):521-6](#)

LIBRO

Henche Peinado, C. - Muñoz Cano, M. *La historia clínica informatizada.* [En:La gestión de la enfermería y la división médica como Dirección Asistencial. Avuso Murillo, D. Madrid: 2007, Diaz de Santos. ISBN. 978-84-7978-830-8. Pags. 47-74.](#)

▪ **GESTIÓN ECONÓMICA**

A- FINANCIACIÓN

Capítulo I- Personal	
Gastos sin cuotas	72.311.014
Cuotas Seguridad Social	17.177.330
TOTAL CAPÍTULO I	89.488.344
Capítulo II-Gastos Corrientes	
Compra de bienes corrientes y servicios	35.867.872
Actividad Concertada	2.206.069
TOTAL CAPÍTULO II	38.073.941
INVERSIONES	
Plan de necesidades	1.257.993
Obras 63100	161.884
Planes de Montaje	
Centros de Especialidades Periféricos	
Alta Tecnología 62	
TOTAL	1.419.877

B. FACTURACIÓN A TERCEROS

	FACTURADO	COBRADO
TOTAL	1.108.570	1.070.663

▪ **FARMACIA**

a) **Utilización de medicamentos por áreas terapéuticas**

a.1. **Pacientes Externos Promedio /mes**

	Nº PACIENTES
Nº pacientes adultos VIH en tratamiento con antirretrovirales	452,58
Nº pacientes pediátricos VIH en tratamiento con antirretrovirales	8,5
Nº pacientes con hepatitis C crónica en tto. con Interferón y Ribavirina	23,42
Nº pacientes con esclerosis múltiple en tratamiento	60
Nº pacientes con hepatitis B crónica en tratamiento	25,92
Nº pacientes con fibrosis quística en tratamiento	0,67
Nº pacientes con Enfermedad de Pompe	1
Nº pacientes con Hipertensión Pulmonar Primaria en tratamiento	1,08
Promedio camas con Sistema Distribución Medicamentos Dosis Unitaria (*)	98%

(*) Excepto UCI, REA, Neonatos, MIRI

(**) 14707 altas en 2005 entre 12 meses=1225,58

a.2. Pacientes ingresados

	Alcanzado 2007
Utilización de antiulcerosos: DDD antiulcerosos/ 100 estancias	102,03
Utilización de antiinfecciosos: DDD antibióticos/ 100 estancias	77,28

a.3. Pacientes no ingresados

	Alcanzado 2006
Factores estimulantes de eritropoyesis	
Coste global en prediálisis	16.846,68
Coste global en hemodiálisis y CAPD	-
Coste global en hemodiálisis en Centros Concertados	-
Onco-hematología	
Coste total de la terapia antineoplásica	2.929.391
Coste total de Factores estimulantes de la eritropoyesis	175.529,59
Coste total de Factores estimulantes de colonias	66.822,97

a.4. Receta médica

	2007	2006	Objetivo 2008
Patología cardiovascular			
% Diuréticos + Betabloqueantes	26,97%	23,17	
ARA II/total SRA	66,92	62,58	< 0 = 26
%Estatinas de elección	31,89%	18,65	> 0 =81,5%
% Antidiabéticos de elección	53,48%	51,09	
Otras áreas terapéuticas prevalentes			
% Omeprazol/total IBP	57,32%	54,39	> 0 = 89%
% AINE elección	49,30%	56,04	
% Corticoides inhalados de elección	47,71%	42,51	
Seguridad			
% Olanzapina – Risperidona dosis bajas > 65 años	80,40%	79,22	
Indicadores de eficiencia de la prescripción			
% EFG	7,91%	6,74	32%
% Imp. Novedades LAT	12,50%	10,73	
Selección eficiente de IECA	94,64%	88,06	
Selección eficiente de antidepresivos	43,17%	49,08	

b) Indicadores económicos de farmacia

	2007	2006	Incremento
Total consumos por Código Nacional a precio facturado	16.009.863	14.048.575,66 €	
Imputación consumo de medicamentos a pacientes:			
% Pacientes Externos	100%	100 %	
% Pacientes Ambulantes	79,01%	79,08 %	
% Pacientes Ingresados	62,9%	61,39 %	
Recetas Médicas. Gasto total	15.508.785,22	13.623.085,34 €	