

Memoria 2021

Hospital Universitario La Paz



Hospital Universitario La Paz



Memoria 2021

Hospital
Universitario La
Paz



CONSEJERÍA DE SANIDAD

Coordina:
Secretaría General del
Servicio Madrileño de Salud

© Comunidad de Madrid
Edita: Servicio Madrileño de Salud

Edición electrónica
Edición: 11/2022

Impreso en España – Printed in Spain



INDICE

PRESENTACIÓN	6
Presentación	6
1. NUESTRO CENTRO	9
2021 en Cifras	9
Misión, Visión y Valores	12
Área de Influencia	13
El Hospital	15
Organigrama	19
Cartera de Servicios	21
Recursos Humanos	27
Recursos Materiales	28
2. RECUPERANDO LA NORMALIDAD EN LA ATENCIÓN SANITARIA	31
Plan de recuperación de la actividad	31
La vacunación frente al SARS-CoV-2	32
La tecnología orientada al paciente	32
La emergencia climática Filomena	33
3. RESPUESTA INTEGRADA A LAS NECESIDADES ASISTENCIALES	35
Actividad Asistencial	35
Actividad quirúrgica	36
Actividad Global de consultas no presenciales	36
Donaciones – Trasplantes	37
<i>Fuente: Oficina Regional de Coordinación de Trasplantes</i> Técnicas Utilizadas	37
Consultas Externas	39
Consultas solicitadas como consecuencia de la Libre Elección	41
Casuística (CMBD)	42
Continuidad Asistencial	48
Cuidados	50
Áreas de Soporte y Actividad	54
4. CALIDAD	56
Objetivos institucionales de calidad	56
Comisiones Hospitalarias	61
Certificaciones y acreditaciones	62
5. EL SISTEMA AL SERVICIO DE LAS PERSONAS	67
Experiencia del paciente y calidad percibida	67
Información y atención a la ciudadanía	68
Otras actividades de atención a las personas	71
Agradecimientos	72
Acciones de mejora puestas en marcha durante 2021	73
Trabajo Social	73
Registro de Voluntades Anticipadas	73
6. LOS PROFESIONALES DEL HOSPITAL	75
Recursos Humanos	75
Prevención de Riesgos Laborales	76
Premios y reconocimientos a nuestros profesionales	80



7. GESTIÓN DEL CONOCIMIENTO	87
Docencia	87
Docencia	87
Formación Continuada	92
8. INVESTIGACIÓN: I+D+I	105
Proyectos de investigación	105
Grupos Investigadores	105
Innovación	109
Publicaciones científicas	109
Actividades de divulgación científica	110
9. SOSTENIBILIDAD Y GESTIÓN ECONÓMICA	112
Gestión económica	112
Farmacia	113
10. DESARROLLO SOSTENIBLE Y AGENDA 2030	115
La Salud, centro de la cadena de valor de La Paz	117
Responsabilidad Social Corporativa	118
Sostenibilidad ambiental	118
Sostenibilidad social	125
La transparencia y buen gobierno	126
Sostenibilidad económica	126
11. OTRAS ACTIVIDADES DEL HOSPITAL	131
Actividades de Comunicación	131
El hospital en los medios	131
Noticias destacadas del año	131



PRESENTACIÓN

PRESENTACIÓN



Comenzamos 2021 todavía inmersos en las diferentes olas provocadas por la COVID-19 y, aunque el hospital intenta recuperar su actividad normal, continúa en alerta y preparado para cualquier repunte que la infección pueda provocar. Tras un año de pandemia, todos los profesionales muestran signos de cansancio, pero decididos a volver a la normalidad previa al coronavirus, aunque algunas medidas de control puestas en marcha hayan venido para quedarse.

A pesar de la pandemia, La Paz ha hecho un gran esfuerzo por continuar con su actividad asistencial que ha empezado a recuperarse. Así, hemos tenido cerca de 45.000 altas, 4.893 nacimientos y 218.238 urgencias. Prueba de esta actividad de excelencia y mejora continua es la designación de cuatro nuevas Unidades de Referencia Nacional CSUR: enfermedades autoinmunes sistémicas, angioedema hereditario, inmunodeficiencias primarias y catarata compleja en niños. En total, son 28 acreditaciones de unidades altamente especializadas.

Nuestro centro va ganando cada vez más peso a nivel internacional liderando proyectos, estudios, iniciativas y redes asistenciales y de investigación junto con IdiPAZ. Quiero destacar el trabajo que se está haciendo para la coordinación de la Plataforma SCReN, una estructura de apoyo a la investigación clínica independiente y académica coordinada por La Paz y compuesta por 34 unidades de investigación de 14 Comunidades Autónomas.

También coordinamos, a través del Grupo de Microbiología Molecular de IdiPAZ y el Servicio de Microbiología del hospital, la red europea EPIC para luchar contra las resistencias bacterianas a antibióticos. Una red formada por once miembros de siete países diferentes. Y, también destaca el trabajo realizado por *Transplantchild*, la Red de Referencia Europea de Trasplantes Infantiles, que es la única red europea coordinada por España.

En el ámbito de los trasplantes, el hospital cuenta con uno de los equipos multidisciplinares de trasplantes más altamente especializado del mundo y en 2021 hemos realizado el trasplante cardíaco número cien, un caso especialmente complejo, que pudo llevarse a cabo gracias a un gran trabajo previo de un equipo multidisciplinar de varios servicios.

La Unidad de Terapias Avanzadas ha producido e infundido de forma pionera en España su propia terapia CAR-T dual para niños con tumores hematológicos, concretamente con leucemia linfoblástica aguda B, que habían recaído en su enfermedad tras la administración de una CAR-T comercial, por lo que no existía otra alternativa terapéutica. Es un orgullo y un paso más hacia nuestra verdadera razón de ser: mejorar la esperanza y calidad de vida de nuestros pacientes.

Como centro docente e investigador, ligado a la Universidad Autónoma de Madrid, contamos este año con 632 residentes formándose en alguna de las 54 especialidades que ofertamos. Y nuestro Instituto de Investigación IdiPAZ, en sus 13 años de historia, no ha dejado de crecer, convirtiéndose en un referente de la investigación biomédica en España. En 2021 IdiPAZ ha firmado 392 ensayos clínicos y publicado 1.623 artículos científicos, el 16% de los cuales se



sitúan en el primer decil y casi el 50% de las publicaciones se han hecho en colaboración internacional.

Aunque continuamos inmersos en el proyecto de remodelación integral del hospital, seguimos avanzando en la mejora de nuestras instalaciones para poder ofrecer a pacientes y profesionales unos espacios acordes al nivel asistencial del hospital. Este año hemos puesto en funcionamiento una nueva central de esterilización, más moderna, eficiente y segura; una nueva planta de Hemato-Oncología Pediátrica y el primer sistema de radioterapia de precisión molecular guiada por resonancia magnética para tratar tumores.

Ha sido especialmente gratificante poder recuperar algunas actividades que debido a la pandemia tuvieron que ser suspendidas. Además de cursos, jornadas y congresos, hemos podido celebrar actividades como el *Día del Niño Hospitalizado* y otros programas enmarcados en nuestro Plan de Humanización. Es el caso también del proyecto *Entorno Amigo para las Personas Mayores*, centrado en el cuidado de las personas de edad avanzada con acciones que les permitan mantener unos niveles óptimos de estimulación física, afectiva y cognitiva.

Todo este trabajo se ha realizado sin olvidarnos de una de las labores más importantes: cuidar a los que nos cuidan. Tras dos años de pandemia muy duros para todos, con un esfuerzo físico y psicológico sin precedentes, el Servicio de Psiquiatría, Psicología Clínica y Salud Mental del hospital ha puesto en marcha todas las herramientas a su alcance para mejorar el bienestar de nuestros trabajadores y ha participado en dos proyectos internacionales para analizar el impacto de la pandemia en la salud mental del personal sanitario.

En este 2021, La Paz ha esbozado la Estrategia 2021-2025 que marca los objetivos a desarrollar en los próximos años y también se ha sumado al compromiso de Naciones Unidas con la Agenda 2030 para actuar y cambiar el mundo a partir de la defensa de las personas, la naturaleza y el planeta. Un compromiso que busque no solo la eficiencia económica, sino también la generación de impactos sociales y ambientales positivos. Por ello, hemos puesto en marcha la Oficina para el Desarrollo Sostenible y Agenda 2030 que trabajará en las metas de los 17 Objetivos de Desarrollo Sostenible.

Este trabajo incansable se ve reflejado a nivel nacional e internacional en las distintas clasificaciones que miden la calidad y reputación de los hospitales como el Monitor de Reputación Sanitaria que vuelve a situar a La Paz en primer lugar tras analizar el ejercicio del año 2021. Puesto que ha revalidado desde que se inició hace ocho años. La Paz también se encuentra entre los mejores hospitales del mundo según el estudio de la revista *Newsweek*.

Para finalizar, quiero agradecer a todos los profesionales del hospital y a los integrantes del equipo directivo por la incansable labor que realizan, año tras año, para mantener y mejorar los estándares de calidad que nuestros ciudadanos merecen y necesitan, especialmente en momentos tan duros como los que vivimos en esta pandemia que aún no ha finalizado.

Rafael Pérez-Santamarina Feijóo
Director Gerente





Nuestro centro

2021 en Cifras

Misión, Visión y Valores

Área de Influencia

El Hospital

Organigrama

Cartera de Servicios

Recursos Humanos

Recursos Materiales

1

1. NUESTRO CENTRO

2021 EN CIFRAS

ACTIVIDAD ASISTENCIAL Y QUIRÚRGICA

Altas totales	44.865
Estancia Media	6,93
Peso Medio	0,9446
Ingresos totales	44.948
Ingresos Urgentes	27.301
Urgencias Totales	218.238
% Urgencias ingresadas	12,07
Sesiones Hospital de Día	67.264
Hospitalización a domicilio (ingresos, estancia media y alta)	549 ingresos 13,71 estancia media 541 altas
Intervenciones quirúrgicas programadas con hospitalización	13.363
Intervenciones quirúrgicas urgentes con hospitalización	4.609
Nº partos	4.893
% Cesáreas	26,71

ACTIVIDAD GLOBAL DE CONSULTAS NO PRESENCIALES

eConsultas	5.344
Telefónicas	194.538
Telemedicina	4.642

CONSULTAS EXTERNAS

Primeras consultas	404.787
Consultas Sucesivas	701.375
% Primeras consultas solicitadas por Atención Primaria (AP)	29,06
Índice sucesivas/primeras	1,73
TOTAL	1.106.162



CONSULTAS SOLICITADAS COMO CONSECUENCIA DE LA LIBRE ELECCIÓN

Número citas entrantes	12.220
Número citas salientes	49.117

CASUÍSTICA CMBD

	EPISODIOS	ESTANCIA MEDIA	PESO MEDIO
GRDs Médicos	26.261	7,27	0,6498
GRDs Quirúrgicos	18.604	6,46	1,3607

RECURSOS HUMANOS

Equipo Directivo	17
Área Médica- Facultativos	1.248
Área Enfermería	4.586
Personal No Sanitario	1.861
Docencia	632
TOTAL	8.344

GESTIÓN DEL CONOCIMIENTO

Formación Pregrado	139 alumnos
Formación de Grado	724 alumnos
Formación Posgrado	18 alumnos
Formación de Especialistas	632 residentes
Formación Continuada	83 actividades 1196 horas de formación 4069 profesionales participantes

INVESTIGACIÓN I+D+i

Nº proyectos investigación	170
Nº proyectos innovación en curso	239
Nº publicaciones científicas	1.623



Indicadores sintéticos 2021

Los resultados son el porcentaje de cumplimiento del indicador respecto a una meta del 100%

Accesibilidad

% pacientes con espera > 170 días en LEQ	100%
% pacientes con espera > 60 días para realización de prueba diagnóstica	50%
% pacientes con espera > 60 días para visita en consultas externas	50%

Fuente: Gerencia Adjunta de Procesos Asistenciales

Mejorar la seguridad del paciente

Implantación de objetivos de Seguridad del Paciente en cada centro	100%
Impulso de Prácticas Seguras (seguridad en cirugía e higiene de manos)	90%

Fuente: SG Calidad Asistencial. Dirección General de Humanización y Atención al Paciente.

Adaptabilidad a la pandemia COVID-19

Realización del plan de elasticidad de áreas de críticos	100%
Realización del plan de recuperación de la actividad quirúrgica, diagnóstica y de consultas externas	100%

Fuente: Gerencia Adjunta de Procesos Asistenciales

Aumentar la visibilidad de los cuidados de enfermería

Realización de sesión general con la temática general de cuidados enfermeros y su impacto en los resultados asistenciales.	100%
Sesiones conjuntas (enfermeras y médicos) de servicio/unidad sobre los cuidados enfermeros y su aplicación.	100%

Fuente: Gerencia Adjunta de Procesos Asistenciales

Continuidad Asistencial

Porcentaje de e-consulta resuelta en <72 h.	100%
Porcentaje de informes de alta disponibles en Horus.	100%

Fuente: Gerencia Adjunta de Procesos Asistenciales

Accesibilidad Salud Mental

Citación precoz de pacientes con riesgo suicida en Centro de Salud Mental (citación ARSUIC)	100%
---	------

Fuente: Oficina Regional de Coordinación de Salud Mental

Para ampliar la información sobre actividad asistencial, así como indicadores clave de efectividad y seguridad, eficiencia, satisfacción y docencia e investigación, puede consultar el **Observatorio de Resultados del Servicio Madrileño de Salud** a través del siguiente enlace: <http://observatorioresultados.sanidadmadrid.org/HospitalesLista.aspx>



MISIÓN, VISIÓN Y VALORES

Misión

Ofrecer a la sociedad una asistencia sanitaria segura, basada en la excelencia profesional y humana, con el paciente y su familia como centro de nuestra atención.

Visión

Ser centro de referencia y excelencia sanitaria nacional e internacional en el ámbito asistencial, docente e investigador para todos los grupos de interés.

Mejorar la atención sanitaria mediante la innovación y transformación tecnológica garantizando la sostenibilidad del sistema.

Fomentar el crecimiento de nuestros profesionales, buscando la fidelidad y compromiso en nuestro proyecto.

Valores



ÁREA DE INFLUENCIA

El entorno

El Hospital Universitario La Paz es un complejo hospitalario público de tercer nivel, dependiente de la Comunidad de Madrid, que está situado en la zona norte de la ciudad y desarrolla su actividad en varias sedes: La Paz en el paseo de la Castellana; Carlos III en la calle Sinesio Delgado y Cantoblanco en la carretera de Colmenar, a los que hay que añadir otra actividad periférica.

En concreto, la desarrollada en los tres centros de especialidades de Colmenar Viejo Sur, Peñagrande y José Marv, las consultas habilitadas en los centros de Salud de Tres Cantos y Tres Cantos II, as como los cuatro centros de Salud Mental Colmenar Viejo, Tetan, Fuencarral, San Enrique y las dos Unidades de Salud Mental de Nios y Adolescentes de Tetan y Fuencarral.

El Hospital Universitario La Paz tambin ofrece asistencia sanitaria especializada a un gran nmero de pacientes de toda Espaa e incluso de otros pases.

Poblacin de referencia

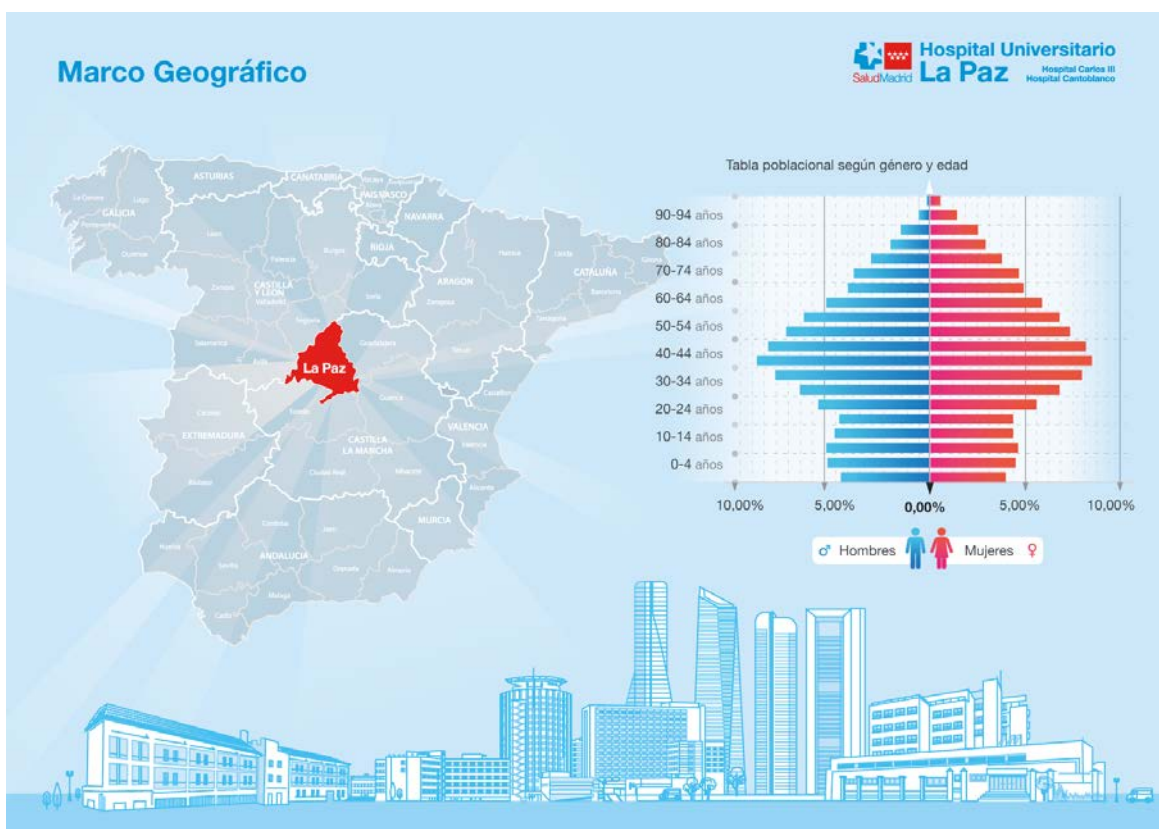
NOMBRE CENTRO	LOCALIDAD	GRUPOS DE EDAD (AOS)					TOTAL
		0-2	3-15	16-64	65-79	>=80	
C.S. BARRIO DEL PILAR	MADRID	769	4.099	25.047	8.591	3.123	41.629
C.S. BUSTARVIEJO	MADRID	383	1.668	13.599	2.971	1.517	20.138
C.S. CIUDAD DE LOS PERIODISTAS	MADRID	480	2.944	15.124	5.886	2.281	26.715
C.S. COLMENAR VIEJO NORTE	COLMENAR VIEJO	451	3.119	15.912	2.573	1.277	23.332
C.S. COLMENAR VIEJO SUR	COLMENAR VIEJO	836	4.575	17.829	1.997	852	26.089
C.S. DR. CASTROVIEJO	MADRID	878	4.687	26.296	6.686	3.241	41.788
C.S. FUENCARRAL	MADRID	468	3.330	16.559	2.780	2.024	25.161
C.S. FUENTELARREINA	MADRID	474	2.839	13.163	3.646	1.273	21.395
C.S. INFANTA MERCEDES	MADRID	611	2.892	22.720	4.447	2.181	32.851
C.S. JOS MARV	MADRID	512	2.710	18.334	2.321	1.322	25.199
C.S. LA VENTILLA	MADRID	415	2.409	15.131	2.301	1.662	21.918
C.S. MANZANARES el REAL	MANZANARES EL REAL	277	2.439	10.429	1.464	593	15.202
C.S. MIRASIERRA	MADRID	1.887	10.299	30.836	4.156	1.564	48.742
C.S. NNEZ MORGADO	MADRID	483	2.554	14.601	2.973	1.642	22.253
C.S. REINA VICTORIA	MADRID	586	3.441	21.661	3.528	1.805	31.021
C.S. SECTOR EMBARCACIONES	TRES CANTOS	496	3.075	16.270	2.356	505	22.702



		GRUPOS DE EDAD (AÑOS)					
NOMBRE CENTRO	LOCALIDAD	0-2	3-15	16-64	65-79	>=80	TOTAL
C.S. SOTO del REAL	SOTO DEL REAL	424	3.620	16.150	2.557	1.140	23.891
C.S. TRES CANTOS	TRES CANTOS	708	3.883	16.976	2.378	889	24.834
C.S. VILLAAMIL	MADRID	408	2.720	17.336	2.388	1.418	24.270
C.S. VIRGEN de BEOÑA	MADRID	171	877	6.720	1.138	886	9.792
TOTAL		11.717	68.180	350.693	67.137	31.195	528.922

Fuente: SIP-CIBELES. Población a 01/01/2021

Pirámide de Población



Fuente: SIP-CIBELES. Población a 01/01/2021



EL HOSPITAL

El Hospital Universitario La Paz es un centro hospitalario público de tercer nivel, dependiente de la Comunidad de Madrid, que está situado en la zona norte de Madrid. El Hospital Universitario La Paz está reconocido como un centro de referencia y excelencia sanitaria, un reconocimiento que se extiende tanto a su actividad asistencial como a su actividad docente e investigadora.

Descripción del centro

Desde la inauguración del Hospital General en julio de 1964, su fisonomía ha ido cambiando y creciendo hasta convertirse en el gran complejo hospitalario que hoy conocemos, con una infraestructura formada por un espacio de más de 235.000 metros cuadrados, compuesto por un entramado de más de 20 edificios distribuidos en sus diferentes sedes.

El volumen de actividad asistencial que cada año se lleva a cabo en este gran centro hospitalario da una idea de las dimensiones y de la complejidad de éste. Cabe destacar que, durante el año 2021 en este Hospital se han atendido más de 44.800 pacientes en régimen de hospitalización y más de 218.000 en sus servicios de urgencias. Se han realizado 31.500 intervenciones quirúrgicas, casi 22.000 procesos quirúrgicos fuera de quirófano y más de 1.100.000 consultas externas atendidas, gracias a la dedicación de sus más de 8.300 trabajadores y a su equipamiento de alta tecnología tanto diagnóstica como terapéutica.

La Paz está dotado de un capital humano altamente cualificado, que busca la excelencia en todas sus actuaciones, y que cuenta con una de las carteras de servicio más amplias y competitivas del país. Más de 630 residentes de 53 especialidades diferentes estaban realizando su formación en el Hospital Universitario La Paz durante el año 2021, incluyendo cuatro especialidades de Enfermería. Así, desde su fundación en 1964, el Hospital Universitario La Paz ha sido un referente en la sanidad pública española y muchos de los profesionales que hoy sustentan la medicina y la sanidad en España, han pasado por sus servicios.

La investigación, como apuesta firme por la mejora de la atención y elemento propulsor de la actividad, viene liderada en la organización por el Instituto de Investigación Sanitaria del Hospital Universitario La Paz (IdiPAZ) desde su constitución formal el 15 de diciembre de 2009 y acreditación oficial el 19 de abril de 2010. IdiPAZ se concibe como un espacio de investigación biomédica fruto de la relación que desde hace años se ha venido forjando entre el Hospital Universitario La Paz y la Universidad Autónoma de Madrid.

En definitiva, los tres grandes ejes que rigen la actividad diaria del hospital, que son la asistencia, la docencia y la investigación, están incluidos a su vez en la dinámica de la mejora continua de la calidad y siempre pensando en el paciente y en sus familiares, en los profesionales de atención primaria y de otros hospitales que nos envían a sus pacientes, así como en los alumnos; y todo ello, en el marco de una sociedad cada vez más exigente y preocupada por su salud.



Ubicación del Hospital

El Hospital La Paz es un complejo formado por varios hospitales situados todos en la zona norte de la ciudad:

HOSPITAL LA PAZ

Paseo de la Castellana nº 261

Metro: Begoña, Línea 10 (Hospital Infanta Sofía - Puerta del Sur).

Autobuses Urbanos: 67, 124, 132, 134, 135, 137 y 173.

Autobuses Interurbanos: Principales líneas de autobús que llegan al Hospital Universitario La Paz:

- Alcobendas: 151, 153, 157, 159, 171, 191, 194, 196 y 197.
- Algete: 171, 181, 182 y 185.
- Buitrago de Lozoya: 191 y 196
- Colmenar Viejo: 154 C, 191, 721, 722, 724, 725 y 726
- El Molar: 191, 194, 195 y 196
- La Cabrera: 191, 194, 195 y 196
- La Moraleja: 155
- Manzanares el Real: 724
- Miraflores: 725
- Rascafría: 194
- San Sebastián de los Reyes: 152 C, 154 C, 161, 172, 191, 94, 196 y 197
- Soto del Real: 725 y 726
- Torrelaguna: 197
- Tres Cantos: 712, 713, 716, 717, 721, 722, 724 y 726.



Cercanías Renfe:

- Estación de Chamartín
- Estación de Ramón y Cajal.

Enlace de la página web:

<https://www.comunidad.madrid/hospital/lapaz/>

Contacto telefónico:

Los principales teléfonos de contacto del Hospital La Paz son estos:

Centralita:	91 727 70 00
Información y atención al paciente:	91 727 72 32
Urgencias Hospital General:	91 727 73 39
Urgencias Hospital de Traumatología:	91 727 73 14
Urgencias Hospital Infantil:	91 727 71 41
Urgencias Maternidad:	91 727 73 64
Donación de sangre:	91 727 72 97

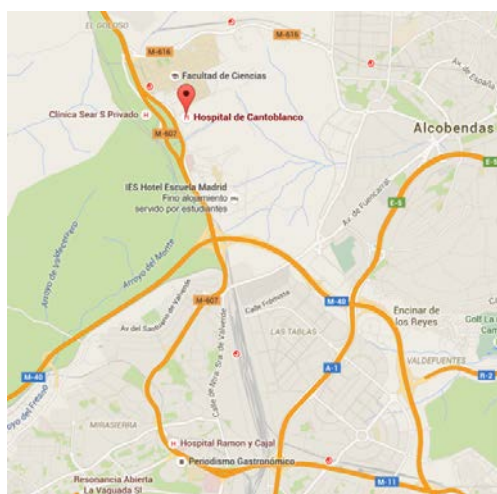
Para la citación de revisiones y determinadas pruebas diagnósticas tanto en el Hospital La Paz como en los diferentes Centros de Especialidades disponen de un teléfono específico de lunes a viernes de 15:00 a 20:00h: 91 727 70 70.

HOSPITAL CANTOBLANCO

**Carretera Colmenar Viejo M-607
Km 14,500 (salida 15).**

Teléfono Centralita: 91 586 75 56

Teléfono Información: 91 586 75 58



HOSPITAL CARLOS III

Calle Sinesio Delgado, nº 10

28029 - Madrid

Teléfono: 91 453 25 00

Fax: 91 733 66 14

Transportes:

Metro: Barrio del Pilar

Autobús: 147



Centros de Especialidades

A continuación, se muestran las direcciones y teléfonos de contacto de los Centros de Especialidades Periféricos dependientes del H. U. La Paz:

José Marv

Direccin: C/ Bravo Murillo, 317. 28020 Madrid

Telfono: 91 213 50 06 y 900 102 308 (citaciones)

Fax: 91 213 50 01

Horario: El horario de atencin al pblico del Servicio de Atencin al Paciente en este centro es de 9 a 14 horas.

Transportes:

Metro: Valdeacederas. Lnea 1

Autobuses: 42, 66 y 124



Peñagrande

Dirección: C/ Isla Cerdeña, S/N. 28035 Madrid

Teléfonos: 91 202 96 02

Fax: 91 202 96 01

Horario: El horario de atención al público del Servicio de Atención al Paciente en este centro es de 9 a 15 horas.

Transportes:

Metro: Peñagrande y Avenida de la Ilustración (Línea 7)

Autobuses: 42, 64, 127, 132 y 137

Colmenar Viejo Sur

Dirección: Doctor Cecilio de la Morena Arranz, s/n. 28770 Colmenar Viejo

Teléfonos: 91 823 58 00

Fax: 91 845 94 92

Horario de citas: 8,15 a 20,30 horas

Transportes

Autobuses: 721 y 722 (Plaza de Castilla-Colmenar Viejo)

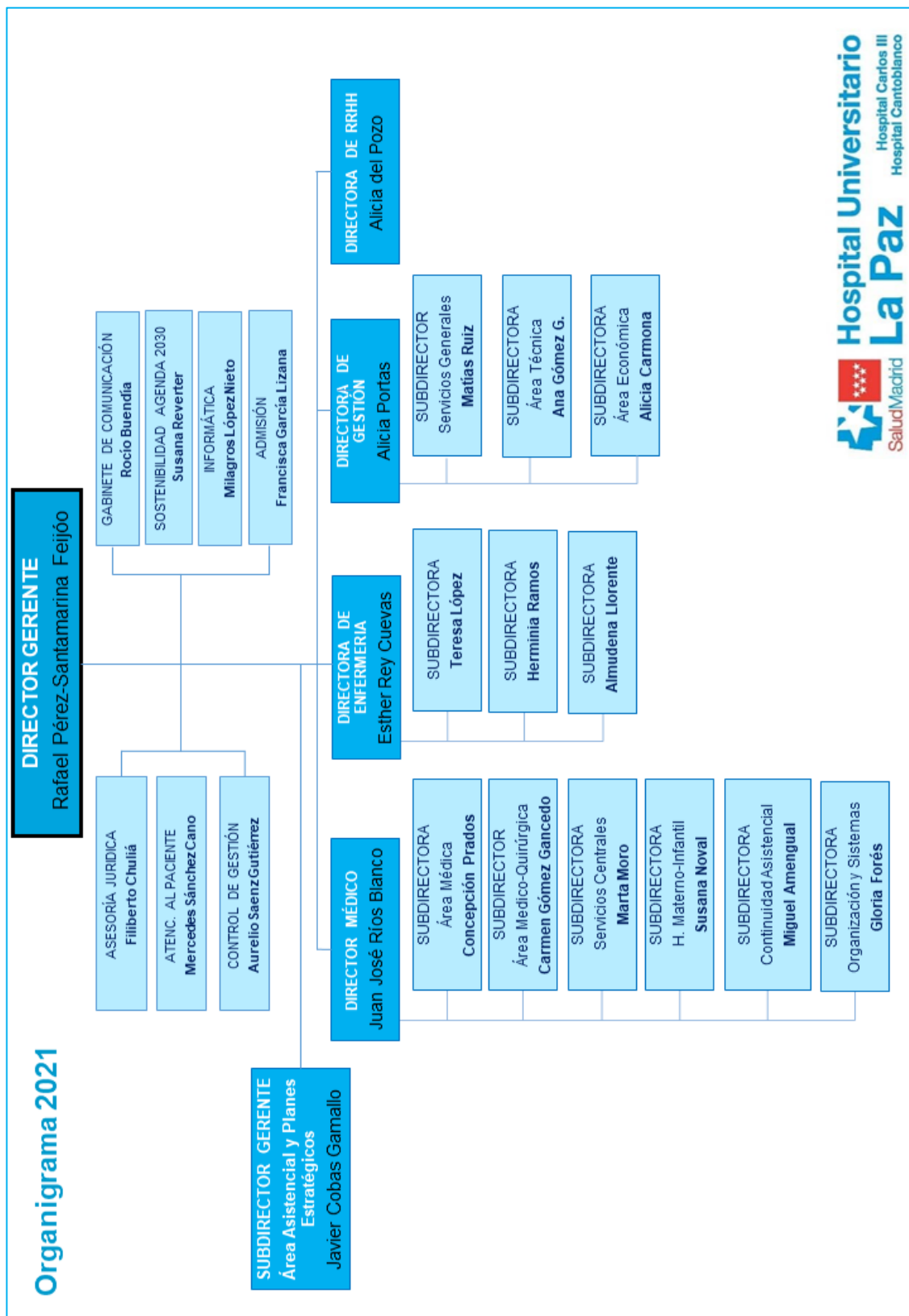
Centros de Salud Mental

CSM Tetuán, calle Maudes 32, para el distrito de Tetuán (Psiquiatría y psicología para población adulta e infanto-juvenil). Es referencia para los centros de salud Reina Victoria, Infanta Mercedes, Villaamil, José Marvá, Bustarviejo y Ventilla.

CSM Fuencarral, en Melchor Fernández Almagro sin número. Atiende a la población del distrito de Fuencarral. La población infanto-juvenil es atendida desde el operativo disponible en el Centro de Salud Dr. Castroviejo (es un centro de Primaria). Es referencia para los centros de salud Barrio del Pilar, Virgen de Begoña, Ciudad de los Periodistas, Dr. Castroviejo, Fuencarral, Mirasierra y Fuentelarreina.

CSM Colmenar Viejo, ubicada en el centro de salud Colmenar Viejo Sur (el edificio pertenece a Primaria), con atención a la población de referencia del distrito tanto a adultos como infanto-juvenil). Da cobertura a los dos centros de salud de Tres Cantos, a los dos de Colmenar y a Soto y Manzanares con sus respectivos consultorios periféricos.

ORGANIGRAMA



Dirección Gerencia

Dr. Rafael Pérez-Santamarina Feijóo. Director Gerente

Dr. Javier Cobas Gamallo. Subdirector Gerente

Áreas adscritas a Gerencia

- Atención al Paciente: D^a Mercedes Sanchez Cano
- Comunicación: D^a Rocío Buendía Domínguez
- Sostenibilidad y Agenda 2030: D^a Susana Reverter Vázquez
- Informática: D^a Milagros López Nieto
- Asesoría Jurídica: D. Filiberto Chuliá Fernández
- Control de Gestión: Dr. Aurelio Saenz Gutierrez
- Admisión: Dra. Francisca García Lizana

Dirección Médica

Dr. Juan José Ríos Blanco. Director médico

Dra. Carmen Hernández Gancedo. Subdirectora Área Quirúrgica y Críticos (hasta 30 de septiembre)

Dra. Marta Moro Agud. Subdirectora Servicios Centrales

Dr. Miguel Amengual Pliego. Subdirector Continuidad Asistencial

Dra. Gloria Forés Moreno. Subdirectora Organización y Sistemas

Dra. Concepción Prados Sánchez. Subdirectora Área Médica

Dra. Susana Noval Martín. Subdirectora Hospital Materno-Infantil

Dirección de Enfermería

D^a Esther Rey Cuevas. Directora de Enfermería

D^a Herminia Ramos Román. Subdirectora de Enfermería

D^a Almudena Llorente Pinela. Subdirectora de Enfermería

D^a Teresa López Quesada. Subdirectora de Enfermería

Dirección de Gestión y SSGG

D. Alicia Portas Martínez. Directora de Gestión

D. Matias Ruiz Garrido. Subdirector de Gestión. Área de Servicios Generales

D^a Ana Gómez Galindo. Subdirectora de Gestión. Área Técnica

D^a Alicia Carmona González. Subdirectora de Gestión. Área de Gestión Administrativa y Económica

Dirección de Recursos Humanos

D^a Alicia del Pozo Díez. Directora de Recursos Humanos



CARTERA DE SERVICIOS

Servicios Médicos

Alergología	Nefrología	Pediatría
Aparato digestivo	Neumología	Psiquiatría
Cardiología	Neurología	Reumatología
Endocrinología	Oncología Médica	
Geriatría	Oncología	
Medicina Interna	Radioterapia	

Servicios Quirúrgicos

Angiología y Cirugía Vascolar	Cirugía Pediátrica	Obstetricia y Ginecología
Cirugía Cardiovascular	Cirugía Plástica	Oftalmología
Cirugía General y de Aparato Digestivo	Cirugía Torácica	Otorrinolaringología
Cirugía Oral y Maxilofacial	Dermatología	Traumatología y Cirugía Ortopédica
	Neurocirugía	Urología

Servicios Centrales

Admisión y Documentación Clínica	Hematología y Hemoterapia	Neurofisiología Clínica
Análisis Clínicos	Inmunología	Psicología Clínica
Anatomía Patológica	Medicina Intensiva	Radiodiagnóstico
Anestesiología y Reanimación	Medicina Nuclear	Radiofísica Hospitalaria
Bioquímica	Medicina Preventiva	Rehabilitación
Farmacología Clínica	Medicina del Trabajo	Urgencias
Farmacia Hospitalaria	Microbiología y Parasitología	



Áreas de Enfermería

- Consulta de enfermería de Incontinencia Urinaria
- Consulta de enfermería de Educación Diabetológica
- Consulta de enfermería de Micropigmentación Mamaria
- Consulta de enfermería Inflamatoria intestinal
- Consulta de enfermería Gestora de casos de ELA
- Consulta de enfermería de Insuficiencia Cardíaca
- Consulta de enfermería de cáncer familiar
- Consulta de enfermería del viajero
- Consulta de enfermería deshabituación tabáquica
- Consulta de enfermería Post COVID
- Consulta de enfermería pacientes con alergia
- Consulta de enfermería dermatología
- Consulta de ostomías
- Consulta de enfermería curas vascular
- Consulta de enfermería neurología
- Consulta de enfermería neumología
- Consulta de enfermería de urología
- Consulta de enfermería adulto tipo 1
- Consulta de enfermería adulto tipo 2
- Consulta de enfermería gestacional
- Consulta de enfermería nutrición artificial domiciliaria
- Consulta de enfermería obesidad
- Consulta de enfermería rehabilitación gastrointestinal/disfagia
- Consulta de enfermería de trastornos alimentarios
- Consulta de enfermería de suelo pélvico
- Consulta de enfermería patología mamaria
- Consulta de enfermería patología gestante de alto riesgo
- Consulta de enfermería de reproducción asistida
- Consulta de enfermería en epidermiolisis bullosa
- Consulta de enfermería diabetes infantil
- Consulta de nutrición infantil
- Consulta de patología compleja infantil
- Consulta de enfermería del viajero
- Consulta de enfermería urología infantil
- Consulta de enfermería en traumatología. CEP Peñagrande
- Consulta de enfermería en sarcomas
- Consulta de enfermería pie diabético. CEP Peñagrande.
- Consulta de enfermería en anticoagulación
- Consulta de enfermería en andrología. CEP Peñagrande.



Áreas de Alta Especialización y Unidades Multidisciplinares

- Unidad de Adolescencia
- Unidad Aorta Compleja
- Unidad de Craneosinostosis
- Unidad de Disforia de Género
- Unidad de Displasia Ósea
- Unidad de Desarrollo Sexual Diferente
- Unidad de Enfermedad por VPH
- Unidad de ELA
- Unidad de Nefropatía Grave
- Unidad de Parálisis Facial
- Unidad de Patología Mamaria
- Unidad de Rasopatias
- Unidad de Rehabilitación Intestinal
- Unidad de Toxicología

Institutos

Instituto de Genética Médica Molecular (INGEMM)

Alianzas Estratégicas

Alianza en Cirugía Pediátrica con HU Majadahonda-Puerta de Hierro

Alianza en Cirugía Cardíaca Infantil con HU Ramon y Cajal

Alianza en Cardiología con el Hospital Infanta Cristina de Parla

Redes Europeas de Referencia

La Paz tiene varias acreditaciones nacionales e internacionales y es, además, el único hospital de España que coordina una de las 23 Redes de Referencia Europea (ERN), aprobadas por la Comisión Europea en cumplimiento de la Directiva europea sobre derechos de los pacientes en la asistencia transfronteriza. En concreto, La Paz coordina la ERN de trasplantes Infantiles TransplantChild, que está integrada por 40 centros de once países y pertenece a otras nueve:

- ERN RARE-LIVER: de enfermedades hepáticas raras
- ERN BOND: de enfermedades óseas raras
- ERN RND: de enfermedades neurológicas raras
- ERNICA: de anomalías hereditarias y congénitas raras
- ERN eUROGEN: de enfermedades urogenitales raras y complejas
- ERN EYE: de enfermedades oftalmológicas raras
- ERN ITHACA: de malformaciones congénitas raras y discapacidades intelectuales raras
- ERN PaedCan: de cáncer pediátrico (hemato-oncológico)
- ERN RITA: de inmunodeficiencias y enfermedades autoinflamatorias y autoinmunes raras
- Unidades de Referencia del Sistema Nacional de Salud



Unidades de Referencia del Sistema Nacional de Salud

CSUR	SERVICIOS IMPLICADOS	FECHA DE DESIGNACIÓN	Nº EPISODIOS 2021
Quemado críticos	Cirugía Plástica- Quemados, Medicina Intensiva, Rehabilitación	2008	139 ingresos
Alteraciones congénitas del desarrollo ocular y palpebral	Oftalmología pediátrica	2008	92
Tumores orbitarios infantiles	Oftalmología pediátrica	2008	21
Tumores intraoculares en la infancia	Oftalmología pediátrica	2008	22
Queratoplastia en niños	Oftalmología pediátrica	2008	8
Trasplante renal pediátrico	Nefrología pediátrica, Urología pediátrica	2009	18 trasplantes 111 pacientes atendidos 2533 consultas
Trasplante hepático pediátrico	Hepatología pediátrica, Cirugía pediátrica	2009	27 trasplantes
Trasplante cardiaco pediátrico	Cardiología pediátrica, Cirugía Cardiovascular pediátrica	2012	4 trasplantes
Trasplante de intestino (infantil y adulto)	Gastroenterología pediátrica, Cirugía pediátrica	2009	5 trasplantes
Trasplante renal cruzado	Nefrología, Urología	2010	---
Ataxias y paraplejías hereditarias	Neurología, Neurología pediátrica	2010	35 pacientes nuevos adultos
Trasplante de progenitores hematopoyéticos alogénico infantil	Hemato-Oncología pediátrica	2012	24 trasplantes



CSUR	SERVICIOS IMPLICADOS	FECHA DE DESIGNACIÓN	Nº EPISODIOS 2021
Cardiopatías complejas en pacientes pediátricos	Cardiología pediátrica, Neonatología, Cirugía cardiovascular pediátrica	2012	412 procedimientos intervencionistas
Cirugía del plexo braquial	Neurocirugía, Cirugía Plástica, Neurología, Neurofisiología, Rehabilitación	2012	47 intervenciones quirúrgicas
Epilepsia refractaria	Neurología, Neurofisiología	2012	276 pacientes nuevos
Neurocirugía pediátrica compleja	Neurocirugía	2013	147 intervenciones quirúrgicas
Trastornos complejos del sistema nervioso autónomo	Neurología, Neurofisiología	2014	256 pacientes valorados
Enfermedades tropicales importadas	Medicina Interna, Pediatría, Microbiología	2015	729 pacientes nuevos sospecha E. tropical
Hipertensión pulmonar compleja infantil	Cardiología pediátrica, Cirugía Cardiovascular pediátrica	2015	4 pacientes nuevos
Sarcomas en la infancia	Hemato-Oncología pediátrica, Traumatología, Cirugía Pediátrica	2017	23 pacientes nuevos
Epidermólisis ampollosa hereditaria	Dermatología	2017	40 ingresos
Complejo extrofia-epispadias	Urología pediátrica	2018	24 intervenciones quirúrgicas
Enfermedad renal infantil grave y tratamiento con diálisis	Nefrología pediátrica	2017	Hemodiálisis: 23 pacientes y 680 consultas. D. Peritoneal: 19 pacientes y 410 consultas.
Coagulopatías congénitas	Hematología	2019	459 pacientes con Hemofilia que han recibido tratamiento



CSUR	SERVICIOS IMPLICADOS	FECHA DE DESIGNACIÓN	Nº EPISODIOS 2021
Enfermedades autoinmunes sistémicas	Medicina Interna, Reumatología	2021	ND
Angioedema hereditario	Alergia	2021	ND
Inmunodeficiencias primarias	Pediatría, Inmunología	2021	ND
Catarata compleja en niños	Oftalmología pediátrica	2021	ND

ND: no disponible porque su designación tuvo lugar en 2021.

Se muestran indicadores de la actividad global.

Fuente: Sistema de Información del Fondo de Cohesión (SIFCO)

RECURSOS HUMANOS

CATEGORÍA PROFESIONAL	2020	2021
Director Gerente	1	1
Subdirector Gerente	1	1
Director Médico	1	1
Subdirector Médico	6	5
Director de Gestión	2	2
Subdirector de Gestión	2	3
Director de Enfermería	1	1
Subdirector de Enfermería	3	3
ÁREA MÉDICA		
Facultativos	1.241	1.248
ÁREA ENFERMERÍA		
Enfermeras/os	2.469	2.333
Matronas	69	67
Fisioterapeutas/logopedas	60/12	61/12
Terapeutas ocupacionales	14	15
Óptico Optometrista	11	11
Técnicos superiores especialistas	398	426
Técnicos en Farmacia	51	51
Técnico en Cuidados Auxiliares Enfermería	1.680	1.610
PERSONAL NO SANITARIO		
Grupo Técnico Función Administrativa	40	39
Grupo Gestión Función Administrativa	54	55
Grupo Administrativo y resto de la categoría C	114	120
Auxiliares Administrativos y resto de la categoría D	754	751
Celadores y resto	891	896
DOCENCIA		
Residentes Medicina (MIR)	522	533
Residentes Otras Titulaciones (FIR, BIR, QIR, PIR, ...)	49	52
Residentes Enfermería (EIR)	45	47
TOTAL	8.491	8.344

A 31 de diciembre de 2021



RECURSOS MATERIALES

CAMAS	2020	2021
Camas Instaladas ¹	1.270	1.270
Camas funcionantes ²	1.085	1.017
QUIRÓFANOS		
Quirófanos Instalados	48	48
OTRAS INSTALACIONES		
Paritorios	8	8
Consultas en el hospital	328	328
Consultas en Centros de especialidades	114	114
PUESTOS HOSPITAL DE DÍA		
Oncológico	62	62
Infeccioso-SIDA	7	7
Geriátrico	8	8
Psiquiátrico	82	82
Otros Médicos	49	49
Quirúrgico	45	45
HEMODIÁLISIS		
Número de puestos	28	28
DIAGNÓSTICO POR IMAGEN		
Mamógrafos	3	3
TC	7	6
RM	4	4
Ecógrafos. Servicio Radiodiagnóstico	26	26
Ecógrafos. Servicio Cardiología	13	13
Ecógrafos. Otros Servicios	74	74
Sala convencional de Rayos X	20	20
Telemando	6	6

⁽¹⁾ Camas instaladas: Número de camas hospitalarias que constituyen la dotación fija del centro, aunque no estén en servicio. No se contabilizarán en esta cifra:

Camas habilitadas o supletorias: Las que se utilizan además de las que están en funcionamiento (en espacios no asistenciales, consultas, salas de exploración o habitaciones de hospitalización) y que no estén contempladas en la dotación fija del centro.

Camas convertidas en áreas de apoyo u otros servicios (salas de exploración, consultas, etc.).

⁽²⁾ Camas funcionantes: Promedio de camas hospitalarias realmente en servicio, hayan estado o no ocupadas durante el periodo. No se contabilizan entre ellas las camas habilitadas o supletorias, independientemente de que sí se impute al área correspondiente la actividad que se genera en dichas camas.

ALTA TECNOLOGÍA	2020	2021
Tomografía por emisión de positrones	1	1
Acelerador lineal	2	3
Planificador	4	4
Simulador	1	1
Gammacámara	3	3
Litotriptor	1	1
Angiógrafo digital	3	3
Sala de hemodinámica	3	3
Radiología Intervencionista	1	1

Fuente: SIAE

OTROS EQUIPOS	2020	2021
Equipo Radioquirúrgico	15	15
Ecocardiógrafos	21	20
Equipos Ergometría	6	6
Holter Electrocardiograma	13	13
Holter Tensión	15	15
Salas Endoscopias	13	12
GastroscoPIO / Esofagoscopios	31	31
Colonoscopios / Rectoscopios	31	31
Polisomnógrafos	6	7
Electroencefalógrafos	6	5
Vídeo EEG	1	4
Electromiógrafos	4	4
Equipos Potenciales Evocados	1	1
Mesas Prona	1	1
Densitómetros	3	3
Ortopantomógrafos	2	2

Fuente: SIAE



Recuperando la normalidad en la atención sanitaria

Plan de recuperación de la actividad

La vacunación frente al SARS-CoV-2

La tecnología orientada al paciente

La emergencia climática Filomena

2

2. RECUPERANDO LA NORMALIDAD EN LA ATENCIÓN SANITARIA

PLAN DE RECUPERACIÓN DE LA ACTIVIDAD

Durante el año 2021 la pandemia por COVID-19 sigue marcando nuestra realidad del día a día, condicionando por segundo año consecutivo la actividad asistencial del hospital. Destacamos los siguientes aspectos singulares, adicionales a las actuaciones que han permitido hacer frente a las tres olas pandémicas, que han posibilitado que el hospital siga avanzando en “recuperar la normalidad”.

Puesta en marcha de la Unidad de Hospitalización a Domicilio Asistida (HADA) Pediátrica

La Hospitalización a Domicilio Pediátrica es una modalidad asistencial alternativa que ofrece cuidados médicos y de enfermería de rango hospitalario, en el lugar de residencia del paciente, cuando ya no precisan de la infraestructura hospitalaria, pero todavía necesitan vigilancia activa y asistencia compleja.

Estas unidades permiten a algunos niños enfermos permanecer en el domicilio, rodeados de sus familiares y en su entorno, sin por ello dejar de recibir la atención especializada que precisan por su patología, disminuyendo la posibilidad de infección nosocomial y evitando desplazamientos de los familiares y el paciente al hospital; reduciendo así el coste del tratamiento y mejorando su calidad de vida.

Para ellos el hospital cuenta con un equipo formado por una pediatra, tres enfermeras y un farmacéutico. Todos ellos son especialistas en patología compleja, para poder incluir en el programa tanto niños con patología aguda, como pacientes crónicos y oncológicos.

Creación del Área de Enfermedades Raras

En el año 2021 se puso en marcha un proyecto para dar mejorar la atención y dar visibilidad a la dedicación y experiencia del Hospital La Paz en la atención de los pacientes con Enfermedades Poco Frecuentes. Para ello colaboran expertos de todas las patologías, tanto del área médica como de enfermería, para trabajar de forma conjunta en mejorar la accesibilidad, los circuitos de atención, facilitar la transición del niño a adulto y la satisfacción de los pacientes y familiares.

Optimización del estudio preoperatorio en el Hospital Infantil

Más de la mitad de las cirugías que se realizan anualmente en el Hospital Infantil son en régimen de Cirugía Mayor Ambulatoria (CMA). Hasta la implantación de este programa de “No hacer: reducción visitas preoperatorias”



las familias tenían que visitar el centro al menos tres o cuatro veces: para la consulta donde entraba en lista de espera, la analítica preoperatoria, la consulta de preanestesia y el día de la intervención. La puesta en marcha de este programa ha reducido significativamente estas visitas al eliminar tanto la analítica preoperatoria como la consulta presencial de anestesia a todos los niños que se van a intervenir en régimen de CMA con ASA I y II. Esta acción tiene múltiples beneficios sin poner en riesgo la seguridad, tanto para la conciliación familiar como para reducir la ansiedad anticipatoria del menor; y además se ha estimado un ahorro anual de 79.170 € para el hospital.

LA VACUNACIÓN FRENTE AL SARS-COV-2

La estrategia poblacional de vacunación frente al SARS-CoV-2 a lo largo de todo el año 2021 ha sido un elemento decisivo para afrontar el impacto de morbimortalidad producido por la pandemia y junto a los avances en el conocimiento de la enfermedad y las medidas implementadas de prevención y control han posibilitado la recuperación de los niveles de actividad previos a la pandemia, siendo incluso superiores ya en algunos casos.

A lo largo de 2021, se han contabilizado las siguientes campañas de vacunación:

- Vacunación a profesionales: 18.761 trabajadores vacunados.
- Vacunación a población general: 236.645 adultos.
- Vacunación infantil: 11.754 niños.

LA TECNOLOGÍA ORIENTADA AL PACIENTE

Potenciar la innovación en la asistencia, con infraestructuras adecuadas, aumento de la producción científica y uso de las Tecnologías de la Información y Comunicación (TIC) es el eje sobre el que se desarrolla el nodo de innovación y transformación digital. La salud digital no consiste solo en informatizar procesos o implantar soluciones tecnológicas, es necesario cambiar nuestra mentalidad y revisar todos los procesos.

Durante 2021 el hospital ha seguido dando respuesta a la creciente demanda sanitaria incorporando tecnología y los últimos avances digitales. Destacamos los siguientes:

- Nueva herramienta big-data para la investigación (Savana)
- Nueva herramienta para la gestión del conocimiento (Seasalt)
- Puesta en marcha del Laboratorio de Gestión 3D
- Desarrollo de un nuevo cuadro de mandos y del datalake correspondiente asociado a la HCE (PowerBI)
- Nueva central de esterilización
- Nuevo equipamiento para el tratamiento de tumores con radioterapia de alta precisión guiado por resonancia magnética (RM-LINAC)



- Instalación de quioscos de entrada para mejorar el control y acceso a visitantes y acompañantes de pacientes
- Completada la instalación de cobertura WIFI para todo el hospital, incluidos HCB, HCIII y la zona de consultas externas

LA EMERGENCIA CLIMÁTICA FILOMENA

El temporal de nieve sufrido en la Comunidad de Madrid en el mes de enero de 2021 dificultó el acceso a pacientes y profesionales a los centros sanitarios del Servicio Madrileño de Madrid, y provocó la cancelación de gran parte de la actividad asistencial programada en nuestro hospital.

Pese a las dificultades debidas a las circunstancias meteorológicas adversas en toda la región, nuestros profesionales hicieron un gran esfuerzo para que la actividad sanitaria y de suministros pudiera continuar durante este periodo y se viese afectada lo menos posible. Para ello se contó con la ayuda y solidaridad de empresas, asociaciones y particulares.





Respuesta integrada a las necesidades asistenciales

Actividad asistencial
Actividad quirúrgica
Actividad global de consultas no
presenciales
Donaciones – trasplantes
Técnicas utilizadas
Consultas externas
Casuística (CMBD)
Continuidad asistencial
Cuidados
Áreas de soporte y actividad

3

3. RESPUESTA INTEGRADA A LAS NECESIDADES ASISTENCIALES

ACTIVIDAD ASISTENCIAL

HOSPITALIZACIÓN	2020	2021
Altas totales ¹	44.227	44.865
Estancia Media* ¹	7,10	6,93
Peso Medio ¹	0,9156	0,9446
Ingresos totales	44.190	44.948
Ingresos Urgentes	28.266	27.301
Ingresos Programados	15.924	17.647
URGENCIAS		
Urgencias Totales	180.412	218.238
% Urgencias ingresadas	14,86	12,07
SESIONES HOSPITAL DE DÍA		
Oncológico	29.265	29.290
Infeccioso-SIDA	786	916
Geriátrico	305	250
Psiquiátrico	7.325	9.244
Otros Médicos	25.030	27.564
DIÁLISIS (pacientes/mes)		
Hemodiálisis en el hospital	69	72
Hemodiálisis en centros concertados	157	147
Pacientes CAPD	74	69
HOSPITALIZACIÓN A DOMICILIO		
Número de ingresos	138	549
Estancia Media	10,32	13,71
Altas	139	541
ACTIVIDAD OBSTÉTRICA		
Total Partos	5.170	4.893
% Cesáreas	27,54	26,71

Fuente: SIAE

¹Fuente Altas Totales, Estancia Media y Peso Medio: CMBD

*Estancia Media No depurada.



ACTIVIDAD QUIRÚRGICA

ACTIVIDAD QUIRÚRGICA	2020	2021
Intervenciones quirúrgicas programadas con hospitalización	11.977	13.363
Intervenciones quirúrgicas urgentes con hospitalización	4.769	4.609
Intervenciones quirúrgicas programadas ambulatorias	10.990	13.503
Intervenciones quirúrgicas urgentes ambulatorias	96	60
Procedimientos quirúrgicos fuera de quirófano	19.699	21.959

Fuente: SIAE

ACTIVIDAD GLOBAL DE CONSULTAS NO PRESENCIALES

	2020			2021		
	eConsultas	Telefónicas	Telemedicina	eConsultas	Telefónicas	Telemedicina
CONSULTAS PRIMERAS		12.892	388		21.445	517
CONSULTAS SUCESIVAS		81.001	12.363		173.093	4.125
Total Consultas Externas	3.999	93.893	12.751	5.344	194.538	4.642

Fuente: SIAE

Deben tenerse en cuenta las características particulares del año 2020, y su repercusión en la actividad de los centros, en la comparación con los datos de 2021.

eConsultas: consultas entre facultativos promovidas por el médico de Atención Primaria a través del sistema habilitado para ello (SIPE).

Consultas Telefónicas (Primeras y Sucesivas): son las consultas en que el facultativo se pone en contacto con el paciente telefónicamente, dando lugar a la resolución de la consulta, al seguimiento telefónico del proceso o promoviendo una cita presencial en Consultas Externas.

Consultas Telemedicina (Primeras y Sucesivas): son las consultas en que el facultativo se pone en contacto con el paciente a través de medios telemáticos dando lugar a la resolución de la consulta, al seguimiento telemático del proceso o promoviendo una cita presencial en Consultas Externas.

DONACIONES – TRASPLANTES

EXTRACCIONES	2020	2021
Donantes de Órganos	36	38

TRASPLANTES	2020	2021
Trasplantes Renales	56	69
Trasplantes Hepáticos	36	32
Trasplantes Cardíacos	16	8
Trasplantes de Pulmón	1	2
Trasplantes Intestinales	4	5
Trasplantes Pancreáticos	4	5
Trasplantes de Progenitores Hematopoyéticos	79	72
Trasplantes de Tejido Osteotendinoso	251	210
Trasplantes de Córneas	47	59
Trasplantes de Membrana Escleral	1	3
Trasplantes de Membrana Amniótica	60	57
Implantes Tejido Otros (piel, válvulas cardíacas, segmentos vasculares, bloques cardíacos)	104	1

Fuente: Oficina Regional de Coordinación de Trasplantes



TÉCNICAS UTILIZADAS

TÉCNICA	REALIZADAS PROPIO CENTRO		DERIVADAS A C. CONCERTADO	
	2020	2021	2020	2021
Nº de Pruebas de laboratorio	12.182.450	14.931.987		
Radiología convencional	211.032	240.425		
Ecografías (Servicio Rx.)	75.522	91.067	2.766	1.619
Ecografía dúplex	7.902	9.587		
Citologías de anatomía patológica	27.751	32.600		
Endoscopias digestivo	15.989	18.533		
Broncoscopias	1.289	1.342		
Mamografías	14.694	20.477		
TC	62.909	62.708	971	1.428
RM	25.841	28.158	6795	5.806
Gammagrafías	5.398	5.991		
Radiología intervencionista	16.774	20.387		
TC-PET	3.315	4.596	597	
Litotricias	2	1		
Cateterismos cardiacos diagnósticos	785	957		
Cateterismos cardiacos terapéuticos	2.499	2.511		

Fuente: SIAE

OTROS PROCEDIMIENTOS	2020	2021
Inserción de marcapasos permanente	406	488
Revisión Marcapasos sin sustitución de generador	34	28
Implante/sustitución desfibriladores	93	108

Fuente: SIAE



CONSULTAS EXTERNAS

Consultas totales

Primeras consultas	404.787
Consultas Sucesivas	701.375
% Primeras consultas solicitadas por Atención Primaria (AP)	29,06
Índice sucesivas/primeras	1,73
TOTAL	1.106.162

Consultas por Servicio

ESPECIALIDAD	PRIMERAS CONSULTAS	CONSULTAS SUCESIVAS	% PRIMERAS CONSULTAS SOLICITADAS POR AP	TOTAL	ÍNDICE SUC/PRIM
Análisis Clínicos	336	109	0	445	0,32
Angiología y Cirugía Vasculat	3.757	6.164	50,89	9.921	1,64
Alergología	12.504	15.037	32,45	27.541	1,2
Anestesia y Reanimación	20.838	15	0,16	20.853	0
Cardiología	11.595	18.993	30,54	30.588	1,64
Cirugía Cardíaca	4.986	1.230	0	6.216	0,25
Cirugía General y de Aparato Digestivo	9.326	8.469	37,84	17.795	0,91
Cirugía Maxilofacial	5.148	5.973	33,39	11.121	1,16
Cirugía Pediátrica	11.778	20.217	25,46	31.995	1,72
Cirugía Plástica y Reparadora	5.422	12.468	20,97	17.890	2,3
Cirugía Torácica	468	961	2,35	1.429	2,05
Dermatología	25.568	35.568	48,58	61.136	1,39
Aparato Digestivo	11.577	31.136	45,95	42.713	2,69
Endocrinología y Nutrición	11.839	28.898	26,63	40.737	2,44
Farmacología Clínica	755	12	0,13	767	0,02
Farmacia	2.805	1.351	0	4.156	0,48
Genética	8.370	833	0,13	9.203	0,1
Ginecología	24.412	60.555	44,69	84.967	2,48
Geriatría	3.589	2.868	6,21	6.457	0,8



ESPECIALIDAD	PRIMERAS CONSULTAS	CONSULTAS SUCESIVAS	% PRIMERAS CONSULTAS SOLICITADAS POR AP	TOTAL	ÍNDICE SUC/PRIM
Hematología y Hemoterapia	16.314	24.804	24,76	41.118	1,52
Inmunología	823	2.313	0,12	3.136	2,81
Medicina Interna	20.988	25.688	10,05	46.676	1,22
Medicina Intensiva	3	77	0	80	25,67
Medicina Nuclear	107	0	0	107	0
Medicina Preventiva y Salud Pública	1	0	0	1	0
Nefrología	3.598	13.151	22,26	16.749	3,66
Neonatología	1.761	1.971	0,74	3.732	1,12
Neurofisiología Clínica	531	500	16,2	1.031	0,94
Neumología	7.135	17.381	23,67	24.516	2,44
Neurocirugía	2.887	4.561	22,45	7.448	1,58
Neurología	14.036	26.791	26,13	40.827	1,91
Obstetricia	7.904	30.821	46,03	38.725	3,9
Oftalmología	21.851	43.411	40,43	65.262	1,99
Oncología Médica	3.677	32.714	6,28	36.391	8,9
Oncología Radioterápica	4.119	10.000	0,02	14.119	2,43
Otorrinolaringología	13.609	14.307	54,92	27.916	1,05
Pediatría	28.118	58.689	15,92	86.807	2,09
Psiquiatría	21.231	38.664	24,62	59.895	1,82
Rehabilitación	11.847	11.169	11,45	23.016	0,94
Reumatología	10.671	18.463	27,65	29.134	1,73
Traumatología	26.038	38.248	56,65	64.286	1,47
Unidad de Cuidados Paliativos	522	1.798	0,96	2.320	3,44
Unidad del Dolor	1.673	6.064	0,06	7.737	3,62
Urología	10.270	28.933	45,41	39.203	2,82

Fuente: SICYT



CONSULTAS SOLICITADAS COMO CONSECUENCIA DE LA LIBRE ELECCIÓN

ESPECIALIDAD	NÚMERO CITAS ENTRANTES LIBRE ELECCIÓN	NÚMERO CITAS SALIENTES LIBRE ELECCIÓN
Alergología	453	2.210
Angiología y C. Vasculare	78	1.072
Aparato Digestivo	659	2.402
Cardiología	276	1.749
Cirugía General y del Ap. Digestivo	279	2.206
Cirugía Pediátrica General	125	972
C. Maxilofacial	216	2.914
Dermatología	1.187	5.533
Endocrinología	498	871
Ginecología	1.006	3.908
Hematología Infantil	14	153
Medicina interna	156	559
Nefrología	100	231
Neumología	91	1.672
Neurocirugía Infantil	25	126
Neurología	579	3.564
Obstetricia	435	182
Oftalmología	312	6.737
Otorrinolaringología	483	2.567
Pediatría AE	347	43
Rehabilitación Adulto	79	937
Reumatología	368	814
Traumatología	2.233	5.794
Urología	2.221	1.901
TOTAL	12.220	49.117

Fuente: CMCAP

Decreto 51/2010, de 29 de julio, del Consejo de Gobierno, por el que se regula el ejercicio de la libertad de elección de médico de familia, pediatra y enfermero en Atención Primaria, y de hospital y médico en Atención Especializada en el Sistema Sanitario Público de la Comunidad de Madrid.



CASUÍSTICA (CMBD)

25 GRD MÉDICOS MÁS FRECUENTES

GRD	DESCRIPCIÓN	EPISODIOS	%	ESTANCIA MEDIA	PESO MEDIO
560	PARTO	3.353	12,77%	2,28	0,2490
137	INFECCIONES E INFLAMACIONES PULMONARES MAYORES	2.120	8,07%	12,84	0,8414
194	INSUFICIENCIA CARDIACA	1.025	3,90%	10,04	0,6498
463	INFECCIONES DE RIÑÓN Y TRACTO URINARIO	786	2,99%	8,91	0,4909
140	ENFERMEDAD PULMONAR OBSTRUCTIVA CRÓNICA	713	2,72%	9,53	0,6633
640	NEONATO, PESO AL NACER >2499 G NEONATO NORMAL O NEONATO CON OTRO PROBLEMA	622	2,37%	2,22	0,1472
139	OTRA NEUMONÍA	534	2,03%	9,28	0,6223
696	OTRA QUIMIOTERAPIA	474	1,80%	3,73	0,8341
144	OTROS DIAGNÓSTICOS MENORES, SIGNOS Y SÍNTOMAS DE APARATO RESPIRATORIO	469	1,79%	6,42	0,5777
254	OTROS DIAGNÓSTICOS DEL APARATO DIGESTIVO	463	1,76%	4,88	0,5398
760	OTROS TRASTORNOS DE SALUD MENTAL	455	1,73%	2,32	0,3992
566	OTROS DIAGNÓSTICOS ANTEPARTO	441	1,68%	2,66	0,2818
045	ACVA Y OCLUSIONES PRECEREBRALES CON INFARTO	422	1,61%	12,01	0,7614
284	TRASTORNOS DEL TRACTO Y VESÍCULA BILIAR	404	1,54%	7,11	0,6868
720	SEPTICEMIA E INFECCIONES DISEMINADAS	368	1,40%	13,01	1,0899
058	OTRAS ENFERMEDADES DEL SISTEMA NERVIOSO	349	1,33%	4,09	0,5967
283	OTROS TRASTORNOS DE HÍGADO	347	1,32%	2,73	0,5824
115	OTRAS ENFERMEDADES DE OÍDO, NARIZ, BOCA, GARGANTA Y CRANEALES/FACIALES	335	1,28%	2,78	0,4706
192	CATETERISMO CARDIACO POR OTRA CONDICIÓN NO CORONARIA	318	1,21%	3,70	0,9835



GRD	DESCRIPCIÓN	EPISODIOS	%	ESTANCIA MEDIA	PESO MEDIO
136	NEOPLASIAS RESPIRATORIAS	316	1,20%	8,33	0,8498
053	CONVULSIONES	303	1,15%	4,20	0,5105
249	OTRAS GASTROENTERITIS, NÁUSEAS Y VÓMITOS	279	1,06%	5,76	0,5136
134	EMBOLISMO PULMONAR	276	1,05%	8,68	0,7717
138	BRONQUIOLITIS Y NEUMONÍA POR VIRUS SINCITAL RESPIRATORIO	269	1,02%	5,80	0,6303
282	TRASTORNOS DE PÁNCREAS EXCEPTO NEOPLASIA MALIGNA	269	1,02%	7,50	0,5825
TOTAL GRDs MÉDICOS		26.261	100,00%	7,27	0,6498

Fuente: CMBD



25 GRD QUIRÚRGICOS MÁS FRECUENTES

GRD	DESCRIPCIÓN	EPISODIOS	%	ESTANCIA MEDIA	PESO MEDIO
540	CESÁREA	1.233	6,63%	3,90	0,4252
175	INTERVENCIONES CORONARIAS PERCUTÁNEAS SIN IAM	741	3,98%	4,44	2,1083
263	COLECISTECTOMÍA	648	3,48%	3,24	0,8655
234	APENDICECTOMÍA SIN DIAGNÓSTICO PRINCIPAL COMPLEJO	601	3,23%	2,29	0,5966
098	OTROS PROCEDIMIENTOS SOBRE OÍDO, NARIZ, BOCA Y GARGANTA	598	3,21%	2,92	0,7976
443	PROCEDIMIENTOS SOBRE RIÑÓN Y TRACTO URINARIO POR PROCESOS NO MALIGNOS	524	2,82%	4,64	1,0465
313	PROCEDIMIENTOS SOBRE RODILLA Y PARTE INFERIOR DE LA PIERNA EXCEPTO PIE	513	2,76%	3,48	0,9946
301	SUSTITUCIÓN ARTICULACIÓN CADERA	450	2,42%	9,52	1,2181
315	PROCEDIMIENTOS SOBRE HOMBRO, CODO Y ANTEBRAZO EXC. SUSTITUCIÓN DE ARTICULACIÓN	435	2,34%	1,69	0,7926
226	PROCEDIMIENTOS SOBRE ANO	380	2,04%	1,65	0,6968
446	PROCEDIMIENTOS URETRALES Y TRANSURETRALES	367	1,97%	2,17	0,7014
182	OTROS PROCEDIMIENTOS VASCULARES PERIFÉRICOS	362	1,95%	3,73	1,6527
308	REPARACIÓN DE FRACTURA DE CADERA Y FÉMUR	351	1,89%	11,19	1,1399
302	SUSTITUCIÓN ARTICULACIÓN RODILLA	345	1,85%	4,14	1,1055
228	PROCEDIMIENTOS SOBRE HERNIA INGUINAL, FEMORAL Y UMBILICAL	328	1,76%	1,98	0,7628
174	INTERVENCIONES CORONARIAS PERCUTÁNEAS CON IAM	319	1,71%	5,34	1,6698
073	PROCEDIMIENTOS SOBRE OJO Y ÓRBITA	318	1,71%	1,82	0,8283
363	PROCEDIMIENTOS SOBRE MAMA EXCEPTO MASTECTOMÍA	316	1,70%	2,25	0,9445



GRD	DESCRIPCIÓN	EPISODIOS	%	ESTANCIA MEDIA	PESO MEDIO
320	OTROS PROCEDIMIENTOS DE SISTEMA MUSCULOESQUELÉTICO Y TEJIDO CONECTIVO	293	1,57%	2,69	0,8980
513	PROC. SOBRE ÚTERO Y ANEJOS POR NO MALIGNIDAD, EXCEPTO LEIOMIOMA	282	1,52%	3,06	0,7104
171	IMPLANT. MARCAPASOS CARDIACO PERMANENTE SIN IAM, FALLO CARDIACO O SHOCK	268	1,44%	3,54	1,3730
021	CRANEOTOMÍA EXCEPTO POR TRAUMA	264	1,42%	10,77	2,1739
230	PROCEDIMIENTOS MAYORES SOBRE INTESTINO DELGADO	250	1,34%	14,94	1,7119
231	PROCEDIMIENTOS MAYORES SOBRE INTESTINO GRUESO	247	1,33%	10,87	1,3463
361	INJERTO PIEL PARA DIAGNÓSTICOS PIEL Y TEJIDO SUBCUTÁNEO	240	1,29%	2,96	0,9744
TOTAL GRDs QUIRÚRGICOS		18.604	100%	6,46	1,3607

Fuente: CMBD



25 GRD CON MAYOR CONSUMO DE RECURSOS

GRD	DESCRIPCIÓN	EPISODIOS	%	ESTANCIA MEDIA	PESO MEDIO
137	INFECCIONES E INFLAMACIONES PULMONARES MAYORES	2.120	4,73%	12,84	0,8414
175	INTERVENCIONES CORONARIAS PERCUTÁNEAS SIN IAM	741	1,65%	4,44	2,1083
004	TRAQUEOSTOMÍA CON VM 96+ HORAS CON PROCEDIMIENTO EXTENSIVO	82	0,18%	64,83	10,3234
560	PARTO	3.353	7,47%	2,28	0,2490
005	TRAQUEOSTOMÍA CON VM 96+ HORAS SIN PROCEDIMIENTO EXTENSIVO	107	0,24%	61,79	6,8773
194	INSUFICIENCIA CARDIACA	1.025	2,28%	10,04	0,6498
182	OTROS PROCEDIMIENTOS VASCULARES PERIFÉRICOS	362	0,81%	3,73	1,6527
021	CRANEOTOMÍA EXCEPTO POR TRAUMA	264	0,59%	10,77	2,1739
263	COLECISTECTOMÍA	648	1,44%	3,24	0,8655
443	PROCEDIMIENTOS SOBRE RIÑÓN Y TRACTO URINARIO POR PROCESOS NO MALIGNOS	524	1,17%	4,64	1,0465
301	SUSTITUCIÓN ARTICULACIÓN CADERA	450	1,00%	9,52	1,2181
007	TRASPLANTE ALOGÉNICO DE MÉDULA ÓSEA	46	0,10%	58,00	11,7436
163	PROCEDIMIENTOS SOBRE VÁLVULAS CARDIACAS SIN IAM O DIAGNÓSTICO COMPLEJO	147	0,33%	17,69	3,6687
174	INTERVENCIONES CORONARIAS PERCUTÁNEAS CON IAM	319	0,71%	5,34	1,6698
540	CESÁREA	1.233	2,75%	3,90	0,4252
313	PROCEDIMIENTOS SOBRE RODILLA Y PARTE INFERIOR DE LA PIERNA EXCEPTO PIE	513	1,14%	3,48	0,9946
098	OTROS PROCEDIMIENTOS SOBRE OÍDO, NARIZ, BOCA Y GARGANTA	598	1,33%	2,92	0,7976



GRD	DESCRIPCIÓN	EPISODIOS	%	ESTANCIA MEDIA	PESO MEDIO
140	ENFERMEDAD PULMONAR OBSTRUCTIVA CRÓNICA	713	1,59%	9,53	0,6633
230	PROCEDIMIENTOS MAYORES SOBRE INTESTINO DELGADO	250	0,56%	14,94	1,7119
720	SEPTICEMIA E INFECCIONES DISEMINADAS	368	0,82%	13,01	1,0899
308	REPARACIÓN DE FRACTURA DE CADERA Y FÉMUR	351	0,78%	11,19	1,1399
696	OTRA QUIMIOTERAPIA	474	1,06%	3,73	0,8341
463	INFECCIONES DE RIÑÓN Y TRACTO URINARIO	786	1,75%	8,91	0,4909
302	SUSTITUCIÓN ARTICULACIÓN RODILLA	345	0,77%	4,14	1,1055
304	PROCEDIMIENTOS DE FUSIÓN DORSAL Y LUMBAR EXCEPTO POR ESCOLIOSIS	160	0,36%	6,65	2,3169
TOTAL GRDs		44.865	100,00%	6,93	0,9446

Fuente: CMBD



CONTINUIDAD ASISTENCIAL

Los decretos del [Área Única](#) y [Libre Elección](#) de la Comunidad de Madrid del año 2010, marcan un escenario en el que se hace imprescindible impulsar el establecimiento de una cultura de trabajo conjunto y organizado entre los diferentes ámbitos asistenciales.

La continuidad asistencial se entiende como un elemento esencial que añade valor a la asistencia sanitaria prestada en la Comunidad de Madrid, y como un elemento de garantía de una atención de calidad. De esta forma, se establecen acciones que refuerzan el vínculo, relación y compromiso entre la Atención Especializada, la Atención Primaria y el entorno social en pacientes institucionalizados, permitiendo así una atención sanitaria continuada de los pacientes.

El Hospital Universitario La Paz tiene 20 centros de salud de referencia pertenecientes a la Dirección Asistencial Norte, aunque también atiende otras patologías de especial complejidad a la población adscrita a los otros 15 centros de salud de la referida Dirección Asistencial.

En su ámbito de influencia cuenta con 41 centros sociosanitarios (6 públicos y 35 privados /concertados)

A continuación, se presenta la actividad desarrollada por este centro en el ámbito de la continuidad asistencial.

Comisiones

- **Comisión de Continuidad Asistencial:** de la Dirección Asistencial con el conjunto de Directores de Continuidad Asistenciales de los hospitales correspondientes a esa DA. No realizadas de manera formal a causa de la pandemia.
- **Comisión de Sector Asistencial:** del Director de Continuidad Asistencial con Atención Primaria (Dirección Asistencial y Directores de centro). Se realizaron 2 durante el año 2021 para presentar el circuito con microbiología para diagnóstico de COVID-19, apertura de consulta postcovid de neumología y medicina interna, y potenciar la eConsulta de enfermería.
- **Comisión de Coordinación Asistencial en Farmacoterapia:** se realizó una reunión extraordinaria con la Dirección Asistencial y el HU Infanta Sofía para organizar un circuito de resolución de incidencias de MUP y programar comisiones para 2022.
- **Comisión PROA:** no se realizaron durante 2021.
- **Comisión de Atención al Dolor:** se mantuvieron 6.
- **Comisión de Calidad Percibida:** se realizaron 6.
- **Comisión de atención al menor para abordaje multidisciplinar de problemas del menor:** se mantuvo una reunión.

Líneas de Trabajo

1. Circuito con microbiología para diagnóstico de COVID-19
2. Apertura consulta postCOVID de neumología y medicina interna
3. Potenciar eConsulta de enfermería
4. Circuito Insuficiencia cardiaca
5. Coordinación para la atención a residencias y Covid con el servicio de Geriátrica y la DA Norte de Atención Primaria y las Unidades de Atención a Residencias (UAR)
6. Coordinación para implantación de la e-Consulta SIPE entre los servicios del hospital y los centros de Atención Primaria.
7. Potenciar la eConsulta de enfermería.
8. Coordinación con enfermera de continuidad asistencial: correo, teléfono, eConsulta, para atención a pacientes en los centros de salud (Covid y no-Covid)
9. Circuito de altas pacientes Covid con aviso a sus centros de salud de referencia
10. Formación continuada en pediatría
11. Formación continuada en patología osteomuscular
12. Formación continuada en manejo de osteoporosis
13. Circuito para pacientes con dolor osteomuscular
14. Proceso de citación al alta en recién nacidos



CUIDADOS

Planes de cuidados estandarizados

PLANES DE CUIDADOS

- Plan de cuidados al paciente adulto dirigido a la implantación de marcapasos
- Plan de cuidados al adulto con insuficiencia cardiaca congestiva ingresado en la unidad coronaria
- Plan de cuidados al paciente adulto con síndrome coronario no complicado
- Plan de cuidados al paciente adulto con alteración del ritmo cardiaco. Taqui-Bradiarritmia
- Plan de cuidados al paciente adulto en cuidados paliativos
- Plan de cuidados al paciente adulto en oncología radioterápica en el ámbito de hospital de día
- Plan de cuidados al paciente adulto mayor. Hospital Cantoblanco
- Plan de cuidados al paciente crónico complejo adulto. Hospital de Cantoblanco
- Plan de cuidados al paciente al adulto con infección del tracto urinario ingresado en el Hospital de Cantoblanco
- Plan de cuidados al paciente adulto con abdominoplastia
- Plan de cuidados al paciente adulto quemado
- Plan de cuidados al paciente con reconstrucción mamaria
- Plan de cuidados al adulto intervenido de colgajo
- Plan de cuidados paciente adulto quirúrgico de corta estancia de cirugía plástica
- Plan de cuidados al paciente adulto con trastorno de identidad de género.
- Plan de cuidados paciente adulto tras la realización de cateterismo
- Plan de Cuidados paciente adulto tras la realización de ablación
- Plan de cuidados al paciente adulto tras la realización de TAVI recambio de válvula aórtica vía percutánea
- Plan de cuidados al paciente adulto tras la realización de marcapasos
- Plan de cuidados al paciente adulto con insuficiencia cardiaca ingresado en unidad de hospitalización de cardiología
- Plan de cuidados al paciente adulto con edema agudo de pulmón ingresado en unidad de hospitalización de cardiología
- Plan de cuidados al paciente adulto con endocarditis ingresado en unidad de hospitalización de cardiología
- Plan de cuidados al paciente adulto que acude a la consulta de andrología. Centro de Especialidades de Peñagrande.
- Plan de cuidados al paciente adulto que acude a la consulta de traumatología. Centro de Especialidades de Peñagrande.
- Plan de cuidados al paciente adulto que acude a la consulta de pie diabético. Centro de Especialidades de Peñagrande.
- Plan de cuidados al paciente con sarcoma.



Recomendaciones de cuidados

RECOMENDACIONES DE CUIDADOS

Recomendaciones de cuidados dirigidos al paciente crónico complejo adulto ingresado en el Hospital de Cantoblanco

Recomendaciones de cuidados dirigidas al adulto mayor ingresado en el Hospital de Cantoblanco

Recomendaciones para el cuidado de la herida quirúrgica tras el implante o recambio de un marcapasos o desfibrilador

Recomendaciones de cuidados al alta dirigidas al paciente adulto quemado

Recomendaciones de cuidados al alta tras realización de colgajo

Recomendaciones de cuidados tras vaginoplastia

Recomendaciones de cuidados tras mastectomía

Recomendaciones de cuidados tras reconstrucción de miembro inferior

Recomendaciones de cuidados tras reimplante

Recomendaciones de cuidados tras mamoplastia de reducción

Recomendaciones de cuidados tras cirugía de mano

Recomendaciones de cuidados tras rinoplastia

Recomendaciones de cuidados tras reconstrucción mamaria con prótesis o mamoplastia de aumento

Protocolos y registros enfermeros

GUÍAS

Guía de acogida a nuevos profesionales dependientes de la Dirección de Enfermería

Guía de cuidados al paciente con ECMO adulto ingresado en la unidad de reanimación

Guía de cuidados posquirúrgicos al paciente adulto ingresado en la unidad de cuidados críticos quirúrgicos. Reanimación

Guía clínica de utilización de terapias de depuración continua extracorpórea con monitor Aquarius® en la unidad de cuidados críticos quirúrgicos

PROTOCOLOS

Protocolo básico de cuidados en la unidad coronaria

Protocolo cardioversión

Protocolo de hipotermia terapéutica

Protocolo neumonía zero dirigido al paciente pediátrico

Protocolo gráfica unidades de críticos paciente pediátrico

Protocolo al paciente pediátrico con traqueostomía

Procedimiento Medición y Gestión del Riesgo de desarrollar úlceras por presión en pacientes adultos a través de un dispositivo (SEM- SCANNER). Revisión.



Protocolo de administración de heparina de bajo peso molecular subcutánea en el paciente pediátrico

Protocolo de prevención del tracto urinario asociada al sondaje vesical pediátrico

Protocolo equipo responsables y referentes del H. Cantoblanco seguro

Protocolo para la mejora de la atención sanitaria a los niños con trastorno del espectro autista en la unidad de urgencias pediátricas

Protocolo de ingreso al paciente adulto en la unidad de hospitalización de cardiología

Protocolo de preparación al paciente adulto para la realización de cateterismo

Protocolo de preparación al paciente adulto para ablación

Protocolo de preparación al paciente adulto para marcapasos

Protocolo de preparación al paciente adulto para TAVI

Protocolo de consulta telefónica de enfermería y visita preoperatorias en hemodinámica paciente pediátrico

Protocolo intervenciones más frecuentes del adulto ingresado en la unidad de hospitalización de cardiología

Protocolo gráfica unidades de cuidados críticos quirúrgicos paciente adulto

Protocolo de valoración y manejo enfermero del dolor del paciente pediátrico en urgencias.

Protocolo de reprocesamiento de endoscopios del Hospital Infantil.

Protocolo de cuidados al paciente pediátrico con diabetes, ingresado en la pediatría 1, 2 y 3.

REGISTROS

Localizador y formulario de la escala Barthel en HCIS

Consulta de enfermería de transición pediátrica

Interconsulta de equipo de terapia intravenosa del paciente adulto

Interconsulta de equipo de terapia intravenosa del paciente pediátrico

Consulta de gastro/rehabilitación intestinal/trasplante hepático pediátrico

Audiovisualización de protocolos, procedimientos y guías:

CONTENIDOS DIRIGIDOS A PROFESIONALES

2021/01 Enfermería Enlace Psiquiatría HULP Olga San Martín (Supervisora)

2021/01 Enfermería Enlace Psiquiatría HULP Laura Blanco (Adultos)

2021/01 Enfermería Enlace Psiquiatría HULP Sofia Manrique (Infantil)

2021/02 Evaluación del Cumplimiento de Higiene de Manos

2021/04 Objetivos 2020-21. Directora de Enfermería Esther Rey Cuevas

2021/04 31 Jornadas ANDE Proyecto "Cuidando Distancia" Esther Rey Cuevas

2021/04 Vídeo Concurso Lavado Manos Preventiva



CONTENIDOS DIRIGIDOS A PROFESIONALES

2021.04 31 Jornadas ANDE "Análisis Clínicos" HULP

2021.05 Jornada de Personal de Enfermería del Hospital Universitario La Paz

2021.07 Consulta Incontinencia Premio Enfª Desarrollo

2021.10 Webinar Muerte Perinatal HULP

CONTENIDOS DIRIGIDOS A PACIENTES

2021.06 Alta precoz postparto con continuidad de cuidados en el domicilio

2021.06 Administración de Insulina



ÁREAS DE SOPORTE Y ACTIVIDAD

- El servicio de cocina presta servicio todos los días del año a más de 1.000 pacientes al día, con un total aproximado de 1.250.000 servicios al año distribuidos en desayunos, comidas, meriendas y cenas. Atiende también los desayunos, comidas y cenas del comedor de médicos de guardia, con un total de casi 100.100 servicios al año, y la prolongación de jornada de los quirófanos con alrededor de 4.000 servicios al año. Todo ello se realiza bajo los estándares marcados por la certificación ISO 9001:2015 del hospital. La cocina, además, está certificada en la norma ISO 22000:2018 de gestión de inocuidad alimentaria.
- El servicio de limpieza desempeña la limpieza de un total de 200.000 m² de hospital, más los espacios exteriores asociados. Se lleva a cabo bajo estándares muy altos de calidad y con especial atención en aquellas áreas definidas como zonas críticas o semicríticas, que cuentan además con la supervisión de calidad de los trabajos realizados por parte del servicio de Medicina Preventiva. La gestión del servicio de limpieza se encuentra incluida dentro de la certificación de calidad ISO 9001:2015 del hospital.
- El servicio de lencería atiende necesidades textiles para la atención hospitalaria los 365 días del año. Los profesionales del hospital cuentan con sistemas automáticos de dispensación de uniformidad que permiten una atención continuada las 24 horas del día los 365 días del año. Se dispensan en total más de 1.036.000 de prendas al año a los profesionales del hospital a través de estos sistemas y se gestionan más de 4.900 toneladas de textil limpio y sucio para dar respuesta a las necesidades del conjunto del hospital. El servicio de lencería se encuentra también incluido dentro de la certificación de calidad ISO 9001:2015 del hospital.

- Régimen jurídico:

El Servicio de Asesoría Jurídica/Unidad Patrimonial del HU La Paz se proyecta en las siguientes Áreas de Actividad:

- Asesoramiento Jurídico a la Dirección del Hospital
- Tramitación de expedientes de Reclamación Patrimonial
- Gestión de las solicitudes y requerimientos judiciales
- Coordinación de la Unidad de Atención a las Profesionales del Hospital víctimas de violencia de género
- Unidad de Referencia de la Gerencia para la gestión y atención al trabajador objeto de agresión
- Asesoramiento y docencia jurídica a los profesionales del Hospital



Calidad

Objetivos institucionales
de calidad
Comisiones Hospitalarias
Certificaciones y
Acreditaciones

4

4. CALIDAD

OBJETIVOS INSTITUCIONALES DE CALIDAD

DATOS COMPARATIVOS CON GRUPO 3 Y SERVICIO MADRILEÑO DE SALUD

Objetivo 1: Mejorar la calidad percibida por parte del ciudadano

INDICADOR	FÓRMULA	RESULTADO LA PAZ	GRUPO 3	GLOBAL HOSPITALES
DESARROLLO DE ACCIONES PARA MEJORAR LA CALIDAD PERCIBIDA	<i>Nº de líneas de actuación del Comité de Calidad Percibida</i>	8	60 <i>media: 7,5</i>	240 <i>media: 7,1</i>
	<i>Nº técnicas de tipo cualitativo</i>	3	18 <i>media: 2,3</i>	51 <i>media: 1,5</i>
	<i>Mapa de experiencia del paciente</i>	Sí	100%	29

Objetivo 2: Mejorar la seguridad clínica

INDICADOR	FÓRMULA	RESULTADO LA PAZ	GRUPO 3	GLOBAL HOSPITALES
PARTICIPACIÓN ACTIVA DE DIRECTIVOS EN REUNIONES O VISITAS A LAS UNIDADES: RONDAS DE SEGURIDAD	<i>Nº rondas en unidades de hospitalización breve psiquiátrica realizadas</i>	1	10 <i>media: 1,3</i>	30 <i>media: 1,3</i>
	<i>Nº rondas en UCI¹ realizadas</i>	1	15 <i>media: 1,9</i>	45 <i>media: 1,7</i>
	<i>Nº rondas en urgencias realizadas</i>	1	10 <i>media: 1,3</i>	38 <i>media: 1,4</i>
	<i>Nº rondas en bloque quirúrgico realizadas</i>	1	11 <i>media: 1,4</i>	44 <i>media: 1,5</i>
	<i>Nº rondas otras unidades/servicios</i>	1	23 <i>media: 2,9</i>	119 <i>media: 3,5</i>
	<i>Nº total de rondas</i>	5	69 <i>media: 8,6</i>	277 <i>media: 8,1</i>

¹ UCI: Unidad de Cuidados Intensivos



Objetivo 3: Mejorar la seguridad del paciente en el centro

INDICADOR	FÓRMULA	RESULTADO LA PAZ	GRUPO 3	GLOBAL HOSPITALES
IMPLANTACIÓN DE OBJETIVOS DE SEGURIDAD DEL PACIENTE EN CADA CENTRO	<i>Constituido un comité para mejorar la adecuación de la práctica clínica de acuerdo con indicaciones de SGCACS²</i>	<i>Sí</i>	<i>100%</i>	<i>336 media 9,9</i>
	<i>Acciones desarrolladas para la comunicación segura con los pacientes o entre profesionales</i>	<i>Sí</i>	<i>100%</i>	<i>97%</i>
	<i>Nº objetivos de seguridad del paciente totales establecidos por el centro</i>	<i>31</i>	<i>92 media: 11,5</i>	<i>100%</i>

Objetivo 4: Mejorar la gestión de los incidentes de seguridad en el centro

INDICADOR	FÓRMULA	RESULTADO LA PAZ	GRUPO 3	GLOBAL HOSPITALES
NÚMERO DE INCIDENTES DE SEGURIDAD IDENTIFICADOS CON INFORME VALIDADO	<i>Nº IS³/EM validados</i>	<i>235</i>	<i>2685 media: 336</i>	<i>5613</i>
	<i>Nº IS/EM⁴ identificados (de acuerdo al nº mín establecido)</i>	<i>316</i>	<i>3906 media: 488</i>	<i>7948</i>

² SGCACS: Subdirección General de Calidad Asistencial

³ IS: Incidente de Seguridad

⁴ EM: Errores de Medicación



Objetivo 5: Mejorar las prácticas seguras en la organización

INDICADOR	FÓRMULA	RESULTADO LA PAZ	GRUPO 3	GLOBAL HOSPITALES
IMPULSO DE PRÁCTICAS SEGURAS	<i>Porcentaje de pacientes en UCI infectados o colonizados con BMR⁵ durante el ingreso</i>	10,60%	7,86%	5,71%
	<i>Porcentaje de pacientes en UCI con episodios de ITU-SU⁶ durante el ingreso</i>	7,97	5,45%	6,03‰
	<i>Nivel alcanzado en autoevaluación de la OMS 2021</i>	Intermedio	Avanzado: 4 Intermedio:4	Avanzado: 21 Intermedia: 13
	<i>Disponibilidad de preparados de base alcohólica en el punto de atención</i>	40,02%	86%	93%
	<i>Nº de profesionales formados en HM⁷</i>	2021: 1896	2021: 8.301 media: 1.037,6	2021: 14.724 media: 433,1
	<i>% o grado de adherencia por servicios/unidades de IQZ⁸</i>	100%	100%	98%
	<i>% de implantación del LVQ⁹</i>	96%	96%	96%

⁵ BMR: Bacterias Multirresistentes

⁶ ITU-SU: Infección del tracto urinario asociadas a sonda uretral

⁷ HM: Higiene de manos

⁸ IQZ: Infección Quirúrgica Zero

⁹ LVQ: Lista de Verificación Quirúrgica



Objetivo 6: Mejorar la atención al dolor

INDICADOR	FÓRMULA	RESULTADO LA PAZ	GRUPO 3	GLOBAL HOSPITALES
MEJORAR LA ATENCIÓN AL DOLOR	<i>% de pacientes que tienen recogida en la HC¹⁰ la medición con una escala de valoración del dolor</i>	84%	93%	92%
	<i>Coordinación entre niveles asistenciales</i>	Sí	100%	178 media: 5,2
	<i>Promover la participación de los pacientes</i>	Sí	100%	100%
	<i>Desarrollo de "Buena práctica"</i>	Sí	100%	82%
	<i>Nº líneas Comité del Dolor</i>	4	48 media: 6	97%

Objetivo 7: Desarrollar la gestión de calidad y la cooperación

INDICADOR	FÓRMULA	RESULTADO LA PAZ	GRUPO 3	GLOBAL HOSPITALES
DESARROLLAR LA GESTIÓN DE CALIDAD Y LA COOPERACIÓN	<i>Realizada la planificación o autoevaluación</i>	<i>Realizada planificación</i>	100%	91%
	<i>Implantado el sistema de Gestión Ambiental</i>	Certificado	7 certificados 1 no implantado	24 certificados 5 implantados
	<i>Cumplimentado el cuestionario RSS¹¹ actualizado</i>	Sí	100%	100%
	<i>Informe de análisis con áreas de mejora detectadas</i>	Sí	100%	97%

¹⁰ HC: Historia Clínica¹¹ RSS: Responsabilidad Sociosanitaria

INDICADOR	FÓRMULA	RESULTADO LA PAZ	GRUPO 3	GLOBAL HOSPITALES
	<i>Mantiene un referente de cooperación sanitaria en cada gerencia</i>	<i>Sí</i>	<i>100%</i>	<i>100%</i>
	<i>Elaborada una memoria resumen de las actividades de cooperación desarrolladas por el hospital o por sus profesionales</i>	<i>Sí</i>	<i>100%</i>	<i>91%</i>
	<i>Identificada o elaborada buena práctica o una experiencia en cooperación sanitaria</i>	<i>Sí</i>	<i>88%</i>	<i>59%</i>



COMISIONES HOSPITALARIAS

NOMBRE	Nº INTEGRANTES	Nº REUNIONES
ANTITABACO	22	6
ATENCIÓN AL DOLOR	33	10
CALIDAD PERCIBIDA Y HUMANIZACIÓN	63	5
CATÁSTROFES	42	8
CENTRAL DE CALIDAD	39	1
CIENTÍFICO INTERNO	30	10
CUIDADOS	51	3
DOCENCIA	20	11
DOCUMENTACIÓN CLÍNICA	18	3
ÉTICA ASISTENCIAL	18	9
ÉTICA DE LA INVESTIGACIÓN	24	24
EVALUACIÓN DE LA TECNOLOGÍA	37	9
FARMACIA Y TERAPÉUTICA	16	9
FORMACIÓN	35	3
GARANTÍA DE CALIDAD EN RADIOTERAPIA	8	1
HOSPITALARIA CONTRA LA VIOLENCIA	25	2
HUMANIZACIÓN INFANTIL	31	5
INFECCIONES INFANTIL	18	5
INFECCIONES Y POLITICA ANTIBIÓTICA	30	4
MORTALIDAD	20	3
MORTALIDAD INFANTIL	15	10
NUTRICIÓN	27	Sólo grupos de trabajo
NUTRICIÓN INFANTIL	18	Sólo grupos de trabajo
TEJIDOS Y TUMORES	24	9
TRANSFUSIONES	29	8
TRASPLANTES	40	9
TROMBOSIS Y HEMOSTASIA	30	Sólo grupos de trabajo
UNIDAD FUNCIONAL DE GESTIÓN DE RIESGOS	75	6
VIOLENCIA INFANTIL	20	4



CERTIFICACIONES Y ACREDITACIONES

Certificaciones

SERVICIO/UNIDAD	NORMA
Gestión de la Calidad Hospital Universitario La Paz	UNE-EN ISO 9001:2015
Gestión Medioambiental Hospital Universitario La Paz	UNE-EN ISO 14001:2015
Gestión de la Responsabilidad Social Corporativa Hospital Universitario La Paz	IQNet SR10
Gestión de la Inocuidad Alimentaria	UNE-EN ISO 22000:2018
Gestión de Compras de Valor Añadido	UNE 15896: 2015
Gestión de Riesgos para la Seguridad del Paciente Hospital Universitario La Paz	UNE 179003:2013
Objetivos de Desarrollo Sostenible Hospital Universitario La Paz	Modelo ODS AENOR
Servicio de Asuntos Generales	UNE-EN ISO 9001:2015
Centro Satélite Banco de Leche	UNE-EN ISO 9001:2015
Contratación	UNE-EN ISO 9001:2015
Coordinación de Trasplantes	UNE-EN ISO 9001:2015
Dirección de Recursos Humanos	UNE-EN ISO 9001:2015
Digestivo-Hospitalización	UNE-EN ISO 9001:2015
Digestivo-Técnicas endoscópicas	UNE-EN ISO 9001:2015
Farmacia hospitalaria	UNE-EN ISO 9001:2015
Farmacología	UNE-EN ISO 9001:2015
Gabinete de Comunicación	UNE-EN ISO 9001:2015
Ginecología Oncológica, heredofamiliar y patología mamaria	UNE-EN ISO 9001:2015
Hostelería	UNE-EN ISO 9001:2015
Servicio de Información y Atención al Paciente	UNE-EN ISO 9001:2015
Inmunología	UNE-EN ISO 9001:2015
Informática	UNE-EN ISO 9001:2015
Laboratorio de Hematología Clínica	UNE-EN ISO 9001:2015
Mantenimiento	UNE-EN ISO 9001:2015
Servicio de Medicina Intensiva	UNE-EN ISO 9001:2015
Medicina Nuclear	UNE-EN ISO 9001:2015
Medicina Preventiva	UNE-EN ISO 9001:2015
Microbiología y Parasitología Clínica	UNE-EN ISO 9001:2015
Neonatología	UNE-EN ISO 9001:2015
Oncología Radioterápica	UNE-EN ISO 9001:2015
Radiofísica y Radioprotección	UNE-EN ISO 9001:2015



SERVICIO/UNIDAD	NORMA
Radiología	UNE-EN ISO 9001:2015
Rehabilitación Cardíaca	UNE-EN ISO 9001:2015
Suministros y Almacén	UNE-EN ISO 9001:2015
Unidad de Aislamiento de Alto Nivel	UNE-EN ISO 9001:2015
Unidad de Radiofarmacia	UNE-EN ISO 9001:2015
Unidades del Dolor. Comisión de Atención al Dolor	UNE-EN ISO 9001:2015
Anestesia Área Quirúrgica Hospital Cantoblanco	UNE 179003:2013
Anestesia Infantil Bloque Quirúrgico y URCQ	UNE 179003:2013
Anestesia-Quirófanos Hospital Maternal	UNE 179003:2013
Área de Calidad	UNE 179003:2013
Centro Satélite Banco de Leche	UNE 179003:2013
Cirugía Cardíaca Adultos	UNE 179003:2013
Cirugía Vascul-Hospitalización	UNE 179003:2013
Digestivo Hospitalización	UNE 179003:2013
Digestivo-Técnicas Endoscópicas	UNE 179003:2013
Farmacia hospitalaria	UNE 179003:2013
Farmacología Clínica	UNE 179003:2013
Ginecología oncológica, heredofamiliar y patología mamaria	UNE 179003:2013
Inmunología	UNE 179003:2013
Laboratorio de hematología Clínica	UNE 179003:2013
Servicio de Medicina Intensiva	UNE 179003:2013
Medicina Nuclear	UNE 179003:2013
Medicina Preventiva	UNE 179003:2013
Microbiología y Parasitología	UNE 179003:2013
Nefrología	UNE 179003:2013
Neonatología	UNE 179003:2013
Oftalmología	UNE 179003:2013
Radiofísica y Radioprotección	UNE 179003:2013
Geriatría Hospital Cantoblanco	UNE 179003:2013
Unidad de Radiofarmacia	UNE 179003:2013
Rehabilitación Cardíaca	UNE 179003:2013
Unidades del Dolor. Comisión de Atención al Dolor	UNE 179003:2013
Urgencias	UNE 179003:2013
Urgencias pediátricas	UNE 179003:2013



Acreditaciones

SERVICIO/UNIDAD	ENTIDAD ACREDITADORA
Análisis Clínicos	ENAC (UNE-EN ISO 15189, UNE-EN ISO 22870)
Anatomía Patológica	ENAC (UNE-EN ISO 15189:2013)
Índice de Humanización de Hospitales Infantiles (IHHI)	AENOR
Quemados críticos	Ministerio de Sanidad. CSUR
Alteraciones congénitas del desarrollo ocular y palpebral	Ministerio de Sanidad. CSUR
Tumores orbitarios infantiles	Ministerio de Sanidad. CSUR
Tumores intraoculares en la infancia	Ministerio de Sanidad. CSUR
Trasplante renal pediátrico	Ministerio de Sanidad. CSUR
Trasplante hepático pediátrico	Ministerio de Sanidad. CSUR
Trasplante cardíaco pediátrico	Ministerio de Sanidad. CSUR
Trasplante de intestino (infantil y adulto)	Ministerio de Sanidad. CSUR
Queratoplastia de intestino (infantil y adulto)	Ministerio de Sanidad. CSUR
Trasplante de progenitores hematopoyéticos alógeno infantil	Ministerio de Sanidad. CSUR
Asistencia integral del neonato con cardiopatía congénita y del niño con cardiopatía congénita compleja	Ministerio de Sanidad. CSUR
Cirugía del plexo braquial	Ministerio de Sanidad. CSUR
Epilepsia refractaria	Ministerio de Sanidad. CSUR
Ataxias y paraplejías hereditarias	Ministerio de Sanidad. CSUR
Trasplante renal cruzado	Ministerio de Sanidad. CSUR
Neurocirugía pediátrica compleja	Ministerio de Sanidad. CSUR
Trastornos complejos del Sistema Nervioso Autónomo	Ministerio de Sanidad. CSUR
Enfermedades tropicales importadas (Adultos y niños)	Ministerio de Sanidad. CSUR
Hipertensión pulmonar compleja (niños)	Ministerio de Sanidad. CSUR
Sarcomas en la infancia	Ministerio de Sanidad. CSUR
Epidermiolisis ampollosa	Ministerio de Sanidad. CSUR
Enfermedad infantil grave y tratamiento con diálisis	Ministerio de Sanidad. CSUR
Coagulopatías congénitas	Ministerio de Sanidad. CSUR
Complejo extrofia-hepispadias (extrofia vesical, hepispadias y extrofia de cloaca)	Ministerio de Sanidad. CSUR
Enfermedades autoinmunes sistémicas (adulto)	Ministerio de Sanidad. CSUR
Angioderma hereditario (niños/adultos)	Ministerio de Sanidad. CSUR
Inmunodeficiencias primarias	Ministerio de Sanidad. CSUR



SERVICIO/UNIDAD	ENTIDAD ACREDITADORA
Catarata compleja en niños	Ministerio de Sanidad. CSUR
Tumores intraoculares del adulto	Ministerio de Sanidad. CSUR
Banco de Sangre (práctica transfusional)	Fundación CAT
Banco de Sangre (aféresis terapéutica)	Fundación CAT
Acreditación JACIE trasplante de progenitores hematopoyéticos	JACIE





El sistema al servicio de las personas

Experiencia del paciente y calidad percibida

Información y atención a la ciudadanía

Otras actividades de atención a las personas

Agradecimientos

Acciones de mejora puestas en marcha durante 2021

Trabajo Social

Registro de Voluntades Anticipadas

5

5. EL SISTEMA AL SERVICIO DE LAS PERSONAS

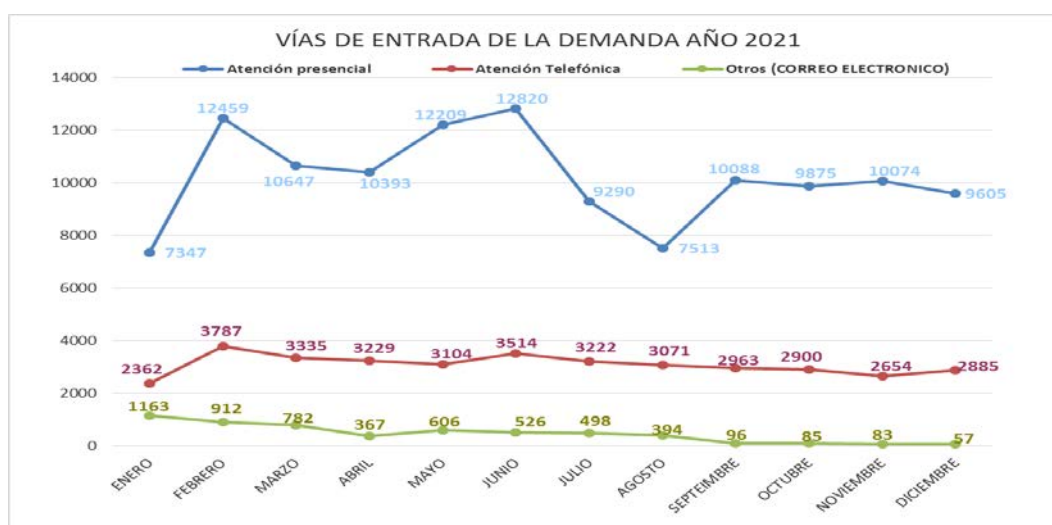
EXPERIENCIA DEL PACIENTE Y CALIDAD PERCIBIDA

El inicio del año 2021 ha estado marcado por el efecto meteorológico de Filomena en enero, que dificultó el acceso a los centros y provocó la cancelación de la asistencia programada. Así mismo, el incremento de contagios por coronavirus en la cuarta, quinta y sexta ola también repercutió en la atención, por la demanda de asistencia de pacientes con ingreso hospitalario, por lo que se suspendió y reprogramó la actividad.

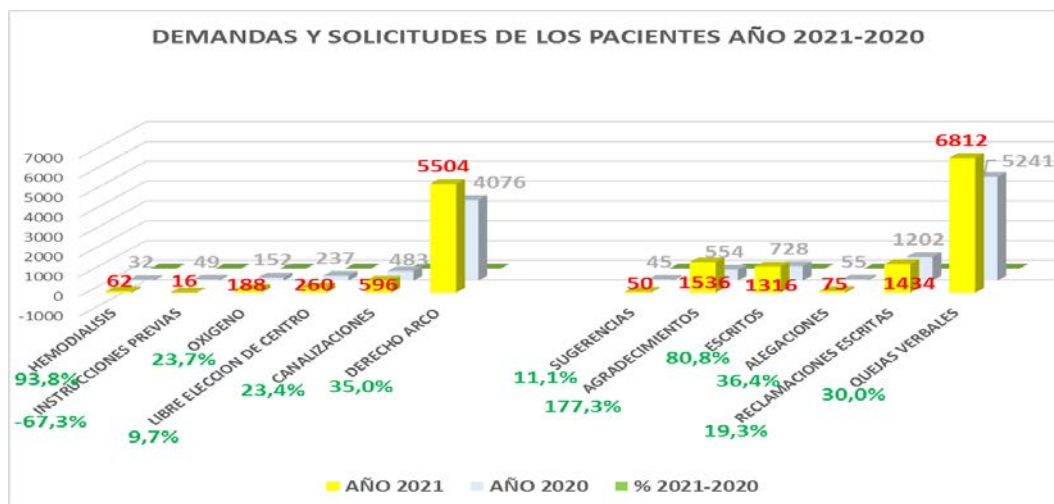
A lo largo del 2021, el Servicio de Atención al Paciente ha visto incrementada de una forma muy acusada su actividad, con una gran sobrecarga asistencial.

Anteriormente a la pandemia, el 90.5% de las demandas y solicitudes verbales que realizaban los usuarios, lo hacían de forma presencial pero, tras la pandemia, la forma presencial supone el 74.1%, observándose una clara tendencia a utilizar cada vez más la vía telefónica, que durante el año 2021 ha sido del 22.6% y la de correo electrónico (4%). Esta misma tendencia también se observa a la hora de formular reclamaciones, pues durante el año 2021 el 59.1% se han presentado de forma presencial en los centros y el 40.8% por vía Web, mientras que en años pre-pandemia por vía Web se formulaban el 20% de las reclamaciones y presencialmente el 80%.

Esta nueva realidad puede ser la causante de que haya mayor incremento de reclamaciones debido a que si el paciente utiliza la vía web, el servicio de Atención al Paciente no puede servir de mediador para resolver el problema o la dificultad que éste plantea. También se ha observado que el mismo paciente utiliza varias vías, telefónica, correo electrónico, vía Web etc., para exponer la misma problemática, lo que duplica la sobrecarga de trabajo y provoca una gran complejidad a la hora de gestionar las demandas.



La opinión y demandas de los pacientes sobre la atención y servicio que han recibido a lo largo del año 2021, se han recogido a través de las quejas verbales, los escritos/solicitudes, las sugerencias, agradecimientos y reclamaciones.



INFORMACIÓN Y ATENCIÓN A LA CIUDADANÍA

RECLAMACIONES

	2020	2021	VAR.	%VAR.
RECLAMACIONES	1.202	1.434	232	19.3%

PRINCIPALES MOTIVOS DE RECLAMACIÓN

MOTIVO	2021	% 2021	% ACUMULADO
Demora en consultas o pruebas diagnósticas	286	19.9%	40.2%
Disconformidad con la Asistencia	262	18.2%	34.4%
Citaciones	219	15.2%	-3.5%
Desacuerdo con Organización y Normas	117	8.1%	33%
Trato Personal	102	7.1%	37.8%
Retraso en la atención	100	6.9%	40.8%
Información Clínica	100	6.9%	58.7%



ÍNDICE DE RECLAMACIONES

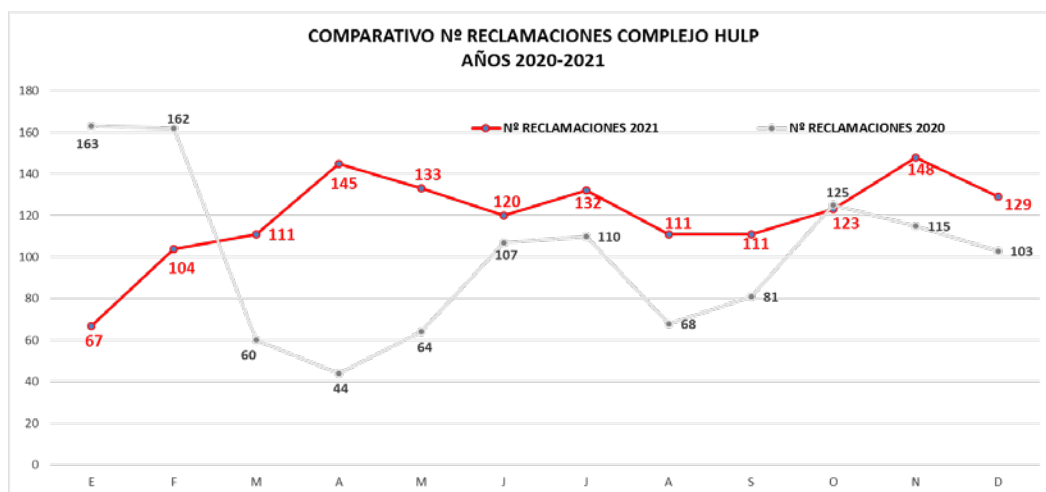
	2020	2021	VAR.	%VAR.
Nº de reclamaciones/10.000 actos asistenciales	10,15	10.64	0.49	4.82%

Fuente: Cestra ck

Se entiende por actividad asistencial la suma de los siguientes parámetros:

- N° de consultas realizadas.
- N° de urgencias atendidas que no requirieron ingreso.
- N° de ingresos hospitalarios.
- N° de intervenciones quirúrgicas sin ingreso.

Los meses con mayor número de reclamaciones han sido noviembre y abril, donde se aprecia un incremento de reclamaciones por citaciones, disconformidad asistencial y demora. Enero es el mes con menos reclamaciones coincidiendo con el fenómeno meteorológico Filomena.



Vías de entrada de las reclamaciones escritas:

De forma presencial, en nuestros centros asistenciales, se han recogido 848 reclamaciones que hacen un 59.1% del total de las reclamaciones recibidas.

Por vía Web, se han registrado 586 reclamaciones (40.8%).

Las reclamaciones que los usuarios han presentado y que el problema planteado no correspondía a nuestros centros, han sido 203, 72 de ellas correspondían al SUMMA 112 por quejas en demora de ambulancia y 131 reclamaciones se han reasignado a otros centros del Servicio Madrileño de Salud.

Las reclamaciones que nos han reasignado a nuestro hospital desde otros centros del Servicio Madrileño de Salud e instituciones (Consejería, Ayuntamiento etc.), han sido 26 reclamaciones, lo que supone un 1.8% del total de reclamaciones.

Tiempos de respuesta de las reclamaciones escritas

Las 1.434 reclamaciones escritas, se encuentran contestadas y cerrado el expediente.

Las reclamaciones contestadas en periodo igual o menor a 30 días fueron 1.389; es decir un 96,9%.

Las contestadas en más de 30 días, fueron 45 (3,1%).

La media de contestación de las reclamaciones ha sido de 14,3 días, 2.3 días menos que en el 2020.

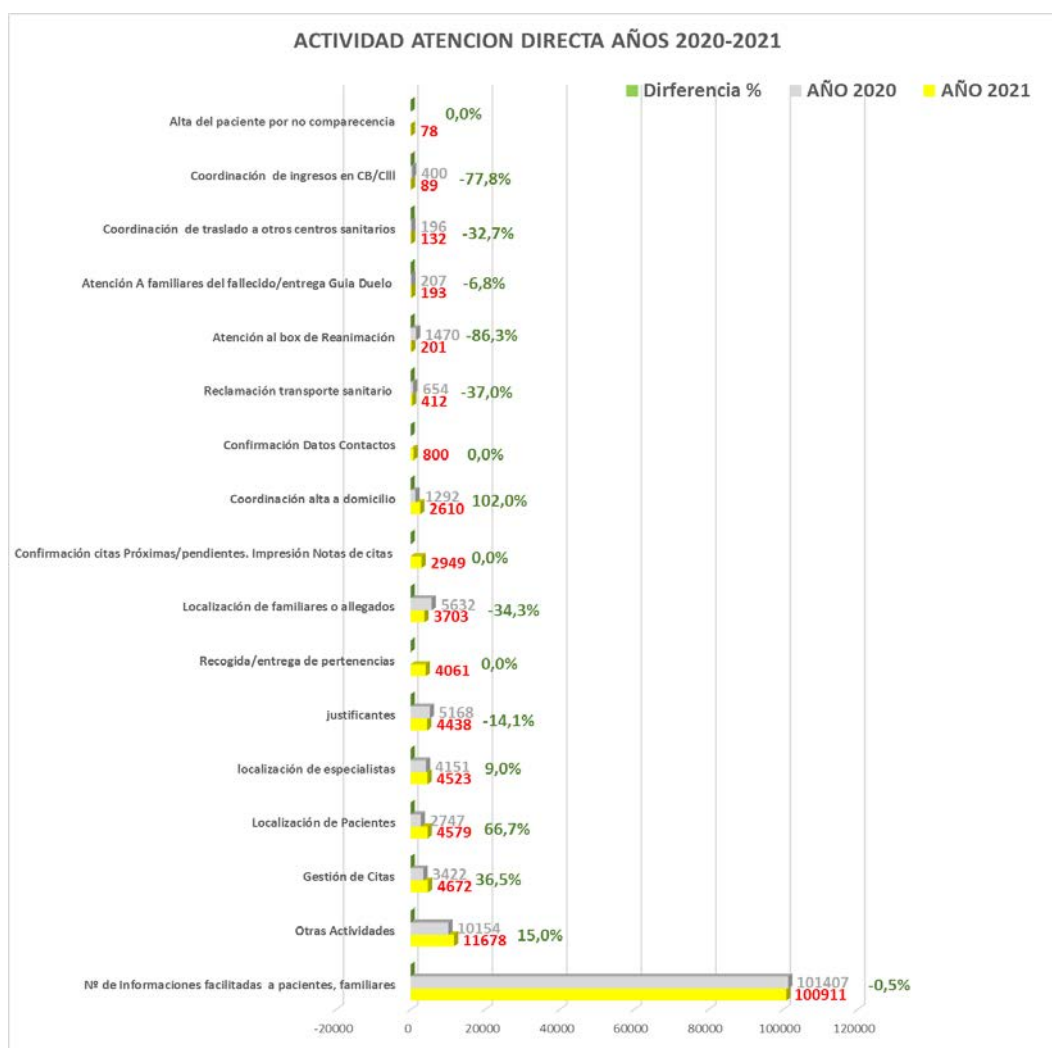
De las 1.434 reclamaciones gestionadas, tan solo en 191 de ellas (13.3%), se solicitó Informe técnico a los servicios para responder al reclamante, un 1.4% menos que en el año 2020, por lo tanto este indicador, supone un dato de eficiencia del servicio, puesto que el 86.6% de las reclamaciones se han respondido directamente por el Servicio de Atención al Paciente, sin requerir información del servicio implicado.



OTRAS ACTIVIDADES DE ATENCIÓN A LAS PERSONAS

A demás de la recogida de la opinión del paciente, también se han desarrollado otras actividades, detalladas en el gráfico siguiente y donde destaca principalmente la información a pacientes y familiares como la mayor actividad llevada a cabo, respecto al resto, seguido de otras actividades y la gestión de citas que incrementa en un 36.5% respecto al año anterior.

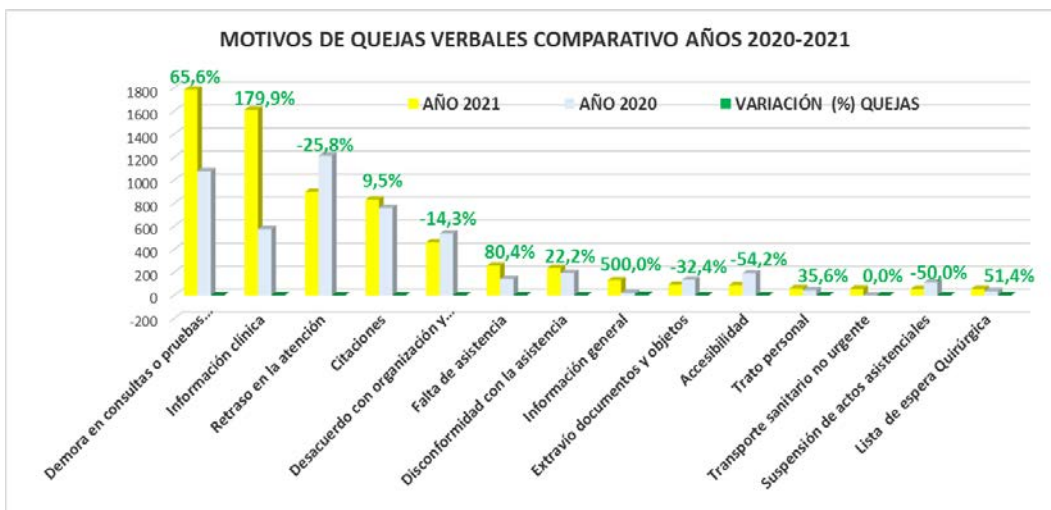
Así mismo, es notorio el incremento de la demanda por parte de los familiares de entrega de pertenencias a los pacientes de urgencias, debido a la prohibición de visitas. Otra actividad que han demandado los usuarios ha sido la confirmación de citas o la impresión de notas de cita, así como la confirmación de datos de contacto.



En el año 2021, se han gestionado 6.812 quejas verbales, frente a las 5.241 del año 2020, lo que supone un 30% más de quejas.

Los tres motivos de quejas verbales más frecuente son la demora en consultas y pruebas diagnósticas que incrementa un 65.6% respecto al 2020, información clínica a los familiares que supone un incremento del 179.9%, y retraso en la atención que desciende un 25.8%.

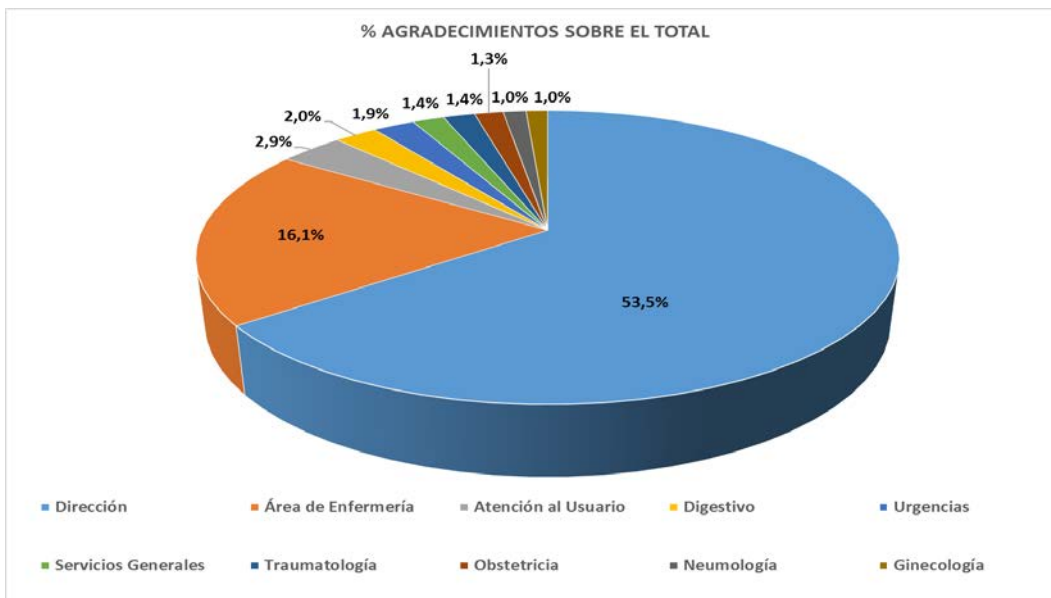




AGRADECIMIENTOS

Las manifestaciones de gratitud que han expresado los pacientes durante el año 2021 han sido 1.536, lo que supone un incremento del 177.3% sobre el año anterior. La administración de la vacuna COVID-19 ha contribuido a este incremento, y van dirigidos al servicio de Enfermería y a la Dirección del hospital.

Lo que reflejan y valoran más los pacientes y familiares en las notas de agradecimiento son principalmente la amabilidad, el respeto y la profesionalidad.



ACCIONES DE MEJORA PUESTAS EN MARCHA DURANTE 2021

En base a los motivos de las reclamaciones tanto escritas como verbales y las sugerencias recibidas, se han puesto en marcha las siguientes acciones de mejora, con el objetivo de alcanzar un mayor grado de satisfacción de los pacientes.

- Creación de un teléfono de contacto para la atención a pacientes sobre citas con radiología compleja.
- Se hace una revisión y actualización del texto de los SMS que se envían de citas para ecografías realizadas por servicio de digestivo y las realizadas por radiología, señalando la ubicación de las mismas.
- Refuerzo del Servicio de Atención Telefónica del Servicio de Información y Atención Paciente.
- Refuerzo de personal en los puntos de información para atender el gran incremento de demanda.

TRABAJO SOCIAL

En la Unidad de Trabajo Social se han atendido un total de 4.725 pacientes en todo el complejo hospitalario La Paz.

REGISTRO DE VOLUNTADES ANTICIPADAS

Durante el 2021 se han atendido a 16 usuarios para otorgamiento de Instrucciones Previas, de las cuales 10 son pacientes de nuestra área de referencia y 6 de otras áreas sanitarias



Los profesionales del hospital

Recursos humanos
Seguridad y salud laboral
Premios y reconocimientos a
nuestros profesionales

6

6. LOS PROFESIONALES DEL HOSPITAL

RECURSOS HUMANOS

La Paz es un centro con una gran complejidad en cuanto a número y tipo de profesionales que trabajan en las diferentes sedes del complejo. Bajo un equipo directivo formado por 17 personas, trabajaron en 2021 en el complejo un total 8.344 personas de las cuales, el mayor número corresponde a personal de enfermería (4.586), y personal no sanitario (1.861). En el área médica trabajan 1.248 facultativos y en el centro hay 632 residentes en formación.

Con motivo de la crisis sanitaria y la apertura del Hospital de Emergencias Enfermera Isabel Zendal, La Paz colabora, desde el año 2021, en la dotación de recursos humanos y materiales de este centro. En concreto, la Dirección de Recursos Humanos trabaja en el procedimiento de adscripción voluntaria abierto y permanente, la contratación de efectivos y tramitación con la Seguridad Social, la gestión del absentismo con la tramitación de bajas por enfermedad, permisos maternidad, lactancia, etc. y la gestión de las diversas situaciones administrativas de sus trabajadores como las relativas a licencias y permisos. Durante el año 2021 el hospital La Paz aportó casi 130 efectivos y una inversión de más de seis millones de euros.

También hay que destacar el importante esfuerzo realizado en el proceso de implantación de la **Administración electrónica** como vía de comunicación entre los profesionales e interesados y la Institución. Una medida que facilita la tramitación de expedientes y a la vez cuida del medioambiente al requerir menos cantidad de papel. Algunas de estas medidas son:

- Digitalización expediente personal
- Portal del Empleado en su primera fase.
- Aplicación para dispositivos móviles que permite la presentación de los documentos exigidos en el proceso de incorporación de los residentes en formación, evitando la presencialidad.
- Firma biométrica en los nombramientos temporales y resoluciones a notificar a los trabajadores, lo que permite el archivo digital del ejemplar que debe obrar en poder de la Administración y la remisión del ejemplar del trabajador a su dirección electrónica, sin necesidad de impresión del documento.
- Publicación en la intranet y web de convocatorias para la provisión de determinados puestos.
- Potenciación de la comunicación electrónica entre el trabajador y la Institución a través del uso de correos electrónicos y SMS.

El Portal Estadístico de Personal del Servicio Madrileño de Salud, proporciona información sobre el total de efectivos de todos los grupos profesionales adscritos a sus centros sanitarios, con un diseño funcional que ofrece, además de los datos globales, tablas y gráficos de los datos más relevantes para una

mejor comprensión de los mismos. Con esta publicación se da respuesta a lo que establece la Ley 9/2015, de 28 de diciembre, de Medidas Fiscales y Administrativas de la Comunidad de Madrid, sobre las medidas de transparencia, acceso a la información y buen Gobierno.

Para conocer los recursos humanos del HU La Paz durante el año 2021 puede consultar el siguiente enlace:

<https://www.comunidad.madrid/servicios/salud/portal-estadistico-personal-servicio-madrileno-salud#historico>.

PREVENCIÓN DE RIESGOS LABORALES

El Servicio de Prevención de Riesgos Laborales (SPRL), ubicado en la planta 5ª del Edificio Norte, presta asistencia en materia de prevención de riesgos laborales a los trabajadores del Hospital Universitario La Paz y sus diferentes sedes, así como a los trabajadores de Atención Primaria de la Dirección Asistencial Norte en accidente biológico. También realiza las actuaciones de coordinación de actividades empresariales con las empresas externas que realizan actividades en el Hospital Universitario La Paz.

Las funciones del SPRL vienen determinadas en la Ley de Prevención de Riesgos Laborales de 1995 y su modificación en 2003 y en el Real Decreto del Reglamento de los SPRL de 1997.

Durante el año 2021 las actividades de prevención de riesgos laborales se han centrado fundamentalmente en las actuaciones de prevención y protección de los trabajadores sanitarios frente a COVID-19. Con la valoración, seguimiento y declaración de casos y contactos, valoración de EPIs, protocolos y procedimientos de protección de los trabajadores, evaluación de riesgos y medidas de prevención en servicios/unidades y zonas comunes de riesgo, y vacunación de los trabajadores frente al SARS-CoV-2 de las tres dosis indicadas por Salud Pública.

Las funciones realizadas en materia de prevención de riesgos laborales y los datos registrados en el servicio durante el año 2021 se informan a continuación:

Exámenes de salud: Reconocimientos Médicos Específicos.

Los exámenes de salud se realizan por protocolo específicos según el riesgo. Se llevan a cabo con carácter inicial, periódico, por prolongación de actividad, después de periodos de incapacidad temporal de larga duración o disposición legal establecida, a todos los trabajadores del HULP-Carlos III-Cantoblanco.

Reconocimientos médicos realizados: 1.161 reconocimientos médicos. Con un 59% de reconocimientos médicos por protocolo específico ante agentes biológicos.



Consultas de salud laboral:

Total, consultas durante año 2021: 21.699 consultas de salud laboral.

- Consultas en relación a COVID-19: 19.202 consultas
- Otras consultas: 2.497 consultas

Adaptación y/o cambio de puesto por motivos de salud:

Las adaptaciones o cambio de puesto por motivos de salud se realizan de acuerdo al protocolo específico aprobado por el hospital. En el año 2021, en 415 solicitudes de adaptaciones se han realizado 266 adaptaciones/cambios, 129 adaptaciones temporales y 20 no proceden. De las adaptaciones realizadas, 131 son iniciales, revisiones 191 y adaptaciones temporales 93.

Vacunas administradas:

Inmunización frente a agentes biológicos en el ámbito sanitario como: gripe, COVID-19 y otras vacunas a los trabajadores del Hospital Universitario La Paz-Carlos III-Cantoblanco.

- Vacunación frente a la Gripe siguiendo instrucciones de Salud Pública y el protocolo de vacunación en el ámbito sanitario.
- Vacunación COVID-19 según instrucciones de Salud Pública. En el año 2021 se administró la vacuna a todos los trabajadores: sanitarios, estudiantes, investigadores y contratadas externas que desempeñaban su trabajo en el hospital.
- Otras vacunas protocolizadas para el ámbito sanitario.

Trabajadores vacunados:

- **Gripe 2020-2021:** 4.014 (45.27%) trabajadores vacunados.
- **Vacunación COVID 19:** trabajadores vacunados: dosis completa 10.522 (96.21%). Tercera dosis 8.239 (81.22%). Dosis totales administradas a trabajadores 29.435.
- **Otras vacunas protocolizadas para el ámbito sanitario:** 662 (HVB 310, HVA 176, Triple vírica 103, TD 12, Neumococo 13, Varicela 48).

Accidentes de Trabajo y Enfermedades Profesionales :

Accidentes de Trabajo:

Los accidentes de trabajo se valoran, registran, analizan y tramitan a Recursos Humanos y Atención Primaria desde el SPRL.

Los accidentes de trabajo pueden ser biológicos y no biológicos, disponen de normativa, registro y protocolos de actuación diferentes:

Accidentes de Trabajo Biológicos (ATB):

- Accidentes de trabajo por corte, pinchazo o salpicadura declarados en el NOAB: 258 accidentes.
- Accidentes de trabajo biológicos por otras vías de transmisión: 64 declarados.
- Accidentes de Trabajo No Biológicos (ATNB): 427 accidentes de trabajo no biológicos declarados.
- Total accidentes de trabajos biológicos y no biológicos: 749 accidentes de trabajo.

Enfermedades Profesionales:

Se ha realizado estudio, seguimiento y declaración de dos enfermedades profesionales por sospecha de conjuntivitis adenovírica.

Estudio de casos y contactos COVID-19 :

Se realizaron estudio y seguimiento de los trabajadores diariamente (incluidos festivos y fines de semana), habilitando teléfonos de contacto y una dirección de correo específica para el estudio de casos y contactos frente a SARS-CoV-2.

Datos del estudio y seguimiento de casos y contactos COVID 19 año 2021:

- Trabajadores revisados en estudio de casos y contactos: 1.935 trabajadores.
- Realización de PCR en estudio de casos y contactos: 7.594 PCR.
- Total consultas en casos y contactos: 19.202 consultas

Otras actuaciones COVID-19:

Estudio y seguimiento de trabajadores por brotes en el Hospital: 19 estudios.

Otros estudios de contactos:

Estudio y seguimiento de contactos de otras enfermedades de transmisión:
Tres estudios de contactos en: Tuberculosis, Meningitis Meningocócica y Varicela



Evaluaciones de riesgo e informes técnicos de prevención:

- Evaluaciones de riesgo realizadas e informes técnicos de prevención: 131 Evaluaciones e informes técnicos (102 informes técnicos).

Coordinación de actividades empresariales:

- Coordinación en materia de PRL con empresas externas (CAE): 41 CAE realizadas.

Formación en prevención y protección de los trabajadores:

- Total, cursos impartidos: 28 cursos (17 prevención y protección frente SARS-CoV-2 a formadores y personal nueva incorporación, 1 HIPEC/PIPAC, 2 prevención utilización Perasafe, 5 en central de Esterilización, 3 formación integrada de gestión).

Información a los trabajadores:

- Protocolos y procedimientos:
 - Total, protocolos y procedimientos: 10 protocolos de prevención y protección de trabajadores COVID-19 en HULP-Carlos III-Cantoblanco.
 - Vídeos de protección individual y general COVID-19: Un video de prevención y protección de utilización de EPIs y medidas frente a SARS-CoV-2.
 - Comités de Seguridad y Salud: seis reuniones del Comité de seguridad y salud del Hospital.
 - Comité COVID- 19: Diariamente durante el año 2021.
 - Información en La Paz Informa
 - Jornadas específicas
 - Carteles e instrucciones para Servicios /Unidades del Hospital.

Docencia e investigación:

- Docencia Postgraduada: MIR / EIR (siete MIR y dos EIR) de la especialidad de Medicina y Enfermería del Trabajo.
- Sesiones Clínicas SPRL: Programa de Formación Médica Continuada en Medicina del Trabajo. Hospital Universitario La Paz. 2021
- Ensayo clínico GSK HZ-049 (vacuna Varicela Zoster).



PREMIOS Y RECONOCIMIENTOS A NUESTROS PROFESIONALES

NOMBRE	PREMIADO	CONCEDIDO POR
Premio a la mejor comunicación: "Complicaciones respiratorias del paciente pediátrico en el postoperatorio inmediato durante su estancia en URPA"	Miriam Muñoz Berges Lidia López Álvarez Montserrat Fuentes Baquedano	Asociación Española de Enfermería de anestesia-reanimación y terapia del dolor
Primer Premio para la Humanización de la Medicina al proyecto "Mejora de la Humanización de la Asistencia Sanitaria en el Bloque Quirúrgico Infantil"	Jacinta Muñoz Pintor Eva del Ara Muñoz Granda Pascual Sanabria Carretero Francisco Reinoso Barbero Francisco Hernández Oliveros	Fundación ICOMEM para la Educación y la Formación Sanitaria
Premio al Proyecto de mejora de la calidad en hospitales: "Acompañamiento parental en quirófano durante la inducción anestésica en cirugía infantil"	Jacinta Muñoz Pintor Eva del Ara Muñoz Granda Pascual Sanabria Carretero Francisco Reinoso Barbero Francisco Hernández Oliveros	Fundación Avedis Donabedian
Premio al Proyecto Enfermería Geriátrica de enlace	Esther Rey Cuevas Blanca Chaparro	Premios ABC Salud 2021
Premio al mejor poster con el título "Servicio de recogida domiciliar de leche donada: gestión de las citas a través de la aplicación informática". Proyecto Milktruck	Equipo del Banco de Leche	IX Congreso Nacional de Bancos de Leche



NOMBRE	PREMIADO	CONCEDIDO POR
Premio a la mejor tesis doctoral por el trabajo "Establecimiento de un sistema de Unidades Relativas de Valor como método de gestión de las consultas de intervencionismo en un Servicio de Medicina Física y Rehabilitación de un hospital de tercer nivel de la Comunidad de Madrid"	David Hernández Herrero	59ª Congreso Nacional de la Sociedad Española de Rehabilitación y 1º congreso Iberoamericano de Rehabilitación
Premio al mejor trabajo presentado por residentes por el trabajo "Escalas de valoración funcional como método de seguimiento de los pacientes con Enfermedad de Pompe"	Lucia Ros Dopico, Irene Blesa Esteban, Bárbara las Heras Monterde, Ana Muñoz García y Mercedes Martínez Moreno	59ª Congreso Nacional de la Sociedad Española de Rehabilitación y 1º congreso Iberoamericano de Rehabilitación
Efectividad del "Score de Alerta Precoz Infantil" (SAPI) en la valoración del paciente pediátrico afectado por bronquiolitis	Paula Moldes Pedreño Beatriz López Peña Elia Mas Company (Hospital de La Candelaria de Tenerife)	Palmarés Premios de Investigación CODEM 2021
Premio al Proyecto. "Consulta de Enfermería para mejorar la calidad de vida de los pacientes con incontinencia urinaria"	Vanesa García-Astillero Vallecillo	Premios Enfermería en Desarrollo 2021. Calidad Percibida, FUDEN
Premio a la mejor tesis doctoral 2020-2021 "Estrategias de mantenimiento de contacto e intervenciones psicoterapéuticas breves para la prevención del suicidio: estudio de implementación, efectividad y coste-efectividad"	Gonzalo Martínez-Alés	Sociedad Española de Psiquiatría Biológica Cátedra UAM-ASISA de Gestión Sanitaria y Economía de la Salud
Segundo premio de investigación para residentes de Oftalmología Castroviejo-Santén	Celia Fernández Alcalde	Instituto de Investigaciones Oftalmológicas Ramón Castroviejo
EFLM Cardiac Marker Award	Jorge Díaz-Garzón	European Federation of Laboratory Medicine (EFLM)



NOMBRE	PREMIADO	CONCEDIDO POR
Premios a la mejor comunicación y al mejor póster: "Comparación de la tasa de prescripción de tratamiento antiosteoporótico en el Registro Nacional de Fracturas de cadera con otros registros internacionales" y "Evolución de los indicadores de calidad asistencial en el Registro Nacional de Fracturas de Cadera tras un año de difusión de recomendaciones"	Patricia Condorhuamán Alvarado	XII Congreso de la Sociedad Española de Fracturas Osteoporóticas (SEFRAOS)
Hospital público con mejor reputación de España	Equipo Directivo	Monitor de Reputación Sanitaria (MRS) 2021
Finalista en los VII Premios Internacionales a la Gestión de la Diversidad 2021	Equipo Directivo	Fundación Diversidad
Premio Hospital Optimista. Servicio Hospitalario de más de 100 personas. 3º puesto	Equipo de la Dirección de Enfermería	Premios Hospital Optimista 2021
Premio Hospital Optimista. Servicio Hospitalario entre 51 y 100 personas. 2º puesto	Equipo de Transfusión, donantes y médula ósea	Premios Hospital Optimista 2021
Premio Hospital Optimista. Servicio Hospitalario entre 51 y 100 personas. 3º puesto	Equipo de Neumología	Premios Hospital Optimista 2021
Premio Hospital Optimista. Manager positivo. Servicio Hospitalario de más de 100 personas. 2º puesto	Mª Esther Rey Cuevas	Premios Hospital Optimista 2021
Premio Hospital Optimista. Manager positivo. Servicio Hospitalario de entre 51 y 100 personas. 2º puesto	Miguel Ángel González Herrero	Premios Hospital Optimista 2021



NOMBRE	PREMIADO	CONCEDIDO POR
Premio Hospital Optimista. Manager positivo. Servicio Hospitalario de entre 51 y 100 personas. 3º puesto	Laura Castaño López	Premios Hospital Optimista 2021
Finalistas. Consulta de Enfermería para mejorar la calidad de vida de los pacientes con incontinencia urinaria.	Vanesa García-Astillero Vallecillo	Mejores Prácticas en Gestión de la Calidad 2021. Dirección General de Humanización y Atención al Paciente. Consejería de Sanidad
Finalistas. El Acompañamiento Parental dentro del Quirófano durante la inducción anestésica en cirugía infantil mejora la Humanización de la Medicina y la Seguridad del Paciente.	Pascual Sanabria Carretero	Mejores Prácticas en Gestión de la Calidad 2021. Dirección General de Humanización y Atención al Paciente. Consejería de Sanidad
Accesit a mejor comunicación de las XXVI Jornadas Nacionales AEEP y VI Encuentro Nacional de Residentes de EP "Papel de la familia en la transición de sonda gástrica a nutrición oral en el recién nacido prematuro"	Claudia Menéndez Girón Sergio Hernández Merchán Bibiana Chinae Jimenez Cristina Molina Cruz	Asociación Española de Enfermería Pediátrica
Premio Mejor Cartel Científico en Enfermería Intensiva XXVI Reunión SOMIAMA 2021 XIII Jornadas madrileñas de atención al paciente crítico "Cuidados preventivos y de tratamiento ocular en pacientes con quemaduras faciales"	J. C. Velasco Herrero, S. Sandes González, G. Díaz López, I. Merideño Sánchez, R. González Fernández	XXVI Reunión SOMIAMA 2021 XIII Jornadas madrileñas de atención al paciente crítico



Otros reconocimientos

De acuerdo con el ranking elaborado por el medio especializado estadounidense *Newsweek*, en colaboración con *Stadista*, La Paz se mantiene en el TOP 50 de los mejores hospitales del mundo. Asimismo, **nuestro hospital cuenta también con seis servicios entre los 50 mejores del mundo:**

- Servicio de Cirugía Ortopédica y Traumatología: Se encuentra en la posición número 19 en el ranking global situándose como el centro mejor de toda España.
- Servicio de Cardiología: Posición número 19 en el ranking, se trata del centro mejor valorado de toda España.
- Servicio de Oncología: Posición número 18 del mundo y el mejor valorado de toda España.
- Servicio de Neurología: Posición número 35, el mejor servicio perteneciente a un hospital público de toda España.
- Servicio de Endocrinología y Nutrición: Posición número 34.
- Servicio de Neumología: Posición número 45.

Además, contamos con varios miembros de nuestra organización en puestos de relevancia dentro de sociedades científicas a nivel nacional e internacional.

- European Board of Anaesthesiology (EBA, UEMS). El doctor Nicolas Brogly del Servicio de Anestesia y Reanimación, nombrado director del examen escrito (EDAIC Part I) del Diploma Europeo en Anestesia y Cuidados Intensivos (EDAIC).
- Comisión Permanente del Consejo Nacional de Especialidades en Ciencias de la Salud. El doctor Luis Landín, del Servicio de Cirugía Plástica y Reparadora elegido presidente de la Comisión Permanente del Consejo Nacional de Especialidades en Ciencias de la Salud.
- American Roentgen Ray Society (ARRS). La doctora Milagros Martí, jefa de Sección de Radiología y presidenta de la Sociedad Española de Radiología Médica (SERAM) ha sido nombrada miembro honorario de la American Roentgen Ray Society (ARRS).
- Sociedad Española de Arteriosclerosis (SEA). El doctor Jose María Mostaza, jefe de Sección de Medicina Interna, elegido nuevo presidente de la Sociedad Española de Arteriosclerosis (SEA).
- European Board of Anaesthesiology (EBA, UEMS). La doctora Emilia Guasch, jefa de Sección de Anestesiología y Reanimación ha sido elegida vicepresidenta del Board Europeo de Anestesia, Cuidados Intensivos y Tratamiento del Dolor de la Unión Europea de Médicos Especialistas (EBA-UEMS).
- Sociedad Española de Neumología y Cirugía Torácica (SEPAR). El doctor Francisco García Río, jefe de Sección de Neumología y catedrático de Medicina de la Universidad Autónoma de Madrid (UAM) es presidente electo de la Sociedad Española de Neumología y Cirugía Torácica

(SEPAR) y, además, es vicepresidente de la Asociación de Médicos Gallegos (ASOMEGA).

- Sociedad Europea de Ginecología Oncológica (ESGO). El doctor Ignacio Zapardiel, del Servicio de Ginecología elegido presidente del Comité de Guías Clínicas de la Sociedad Europea de Ginecología Oncológica.
- Sociedad Española de Otorrinolaringología y Cirugía de Cabeza y Cuello (SEORL CCC). La doctora Isabel García López, del Servicio de Otorrinolaringología del hospital ha sido nombrada Secretaria General de la Sociedad Española de Otorrinolaringología y Cirugía de Cabeza y Cuello (SEORL CCC).





Gestión del conocimiento

Docencia
Formación continuada

7

7. GESTIÓN DEL CONOCIMIENTO

DOCENCIA

DOCENCIA

Formación Pregrado

TITULACIÓN	Nº ALUMNOS	CENTRO	
TMSCAE	13	CODESA	
	10	M INMACULADA	
	5	C GALENO	
	8	SAN MIGUEL	
	2	J MAIRENA	
	7	VALDEMILANOS	
	9	MIRASIERRA	
	13	ALSATT	
	16	CEEP	
	9	CAMILOS	
	3	FUENCARRAL	
	TEAP	2	MORATALAZ
	TEL	7	LAS MUSAS
2		OPESA	
3		VALDEMILANOS	
IMAGEN Y RADIOTERAPIA	6	PRADO STO DOMINGO	
	10	S JUAN DE LA CRUZ	
	1	ILERNA	
	4	P SOCORRO CUENCA	
	2	C GALENO	
	7	ITEP	
TOTAL	139		



Formación de Grado

TITULACIÓN	Nº ALUMNOS	UNIVERSIDAD
MEDICINA	140	UAM
	222	UAM CENTRAL
	153	UAM CRUZ ROJA
ENFERMERÍA	28	UPCO COMILLAS
	30	UPSA SALAMANCA
	51	UAX EL SABIO
	48	UAM LA SALLE
FISIOTERAPIA	20	A NEBRIJA
	4	UPCO COMILLAS
NUTRICIÓN HUMANA Y DIETÉTICA	1	UAM
BIOLOGÍA	3	UCM / UAM
FARMACIA	18	UCM
INGENIERIA BIOMÉDICA	6	UPM
TOTAL	724	



Formación Posgrado

MÁSTER	Nº ALUMNOS	UNIVERSIDAD
INFECTOLOGÍA PEDIÁTRICA	1	COMPLUTENSE
PSICOONCOLOGÍA Y CUIDADOS PALIATIVOS	2	COMPLUTENSE
INGENIERÍA BIOMÉDICA	9	POLITÉCNICA COMPLUTENSE
MONITORIZACIÓN Y COORDINACIÓN ENSAYOS CLÍNICOS	3	AUTÓNOMA
GESTIÓN Y DESARROLLO DE TECNOLOGÍAS BIOMÉDICAS	2	COMPLUTENSE POLITECNICA
INGENIERIA CLÍNICA	1	POLITECNICA
TOTAL	18	



Formación de Especialistas

Nº DE ESPECIALISTAS EN FORMACIÓN. AÑO 2021

ESPECIALIDAD	R 1	R2	R3	R4	R5	TOTAL
Alergología	3	3	2	3	0	11
Análisis Clínicos	4	4	4	6	-	18
Anatomía Patológica	5	4	4	4	-	17
Anestesiología y Reanimación	10	10	10	10	-	40
Angiología Y Cirugía Vascul ar	1	0	1	1	0	3
Aparato Digestivo	3	3	3	3	-	12
Bioquímica Clínica	4	4	4	4	-	16
Cardiología	3	3	3	3	3	15
Cirugía Cardiovascular	1	0	1	1	0	3
Cirugía General Y Aparato Digestivo	3	3	3	4	3	16
Cirugía Oral Y Maxilofacial	2	2	2	2	2	10
Cirugía Ortopédica Y Traumatología	4	3	4	4	4	19
Cirugía Pediátrica	2	2	2	2	2	10
Cirugía Plástica, Estética Y Reparadora	2	2	2	2	2	10
Cirugía Torácica	1	0	0	2	0	3
Dermatología Medicoquirúrgica Y Venereología	2	2	2	2	-	8
Endocrinología Y Nutrición	2	2	2	2	-	8
Farmacia Hospitalaria	2	2	2	2	-	8
Farmacología Clínica	2	2	1	2	-	7
Geriatría	2	3	2	3	-	10
Hematología Y Hemoterapia	3	3	3	3	-	12
Inmunología	1	1	1	1	-	4
Medicina Del Trabajo	2	1	2	2	-	7
Medicina Familiar y Comunitaria	17	19	16	18	-	70
Medicina Física Y Rehabilitación	3	3	3	3	-	12
Medicina Intensiva	3	3	3	3	3	15
Medicina Interna	4	4	4	3	4	19
Medicina Nuclear	1	1	1	1	-	4
Medicina Preventiva y Salud Pública	2	2	2	2	-	8
Microbiología y Parasitología	3	3	3	3	-	12
Nefrología	2	2	2	2	-	8
Neumología	3	3	3	3	-	12



ESPECIALIDAD	R 1	R2	R3	R4	R5	TOTAL
Neurocirugía	1	1	1	1	1	5
Neurofisiología Clínica	0	2	1	1	-	4
Neurología	5	5	5	5	-	20
Obstetricia y Ginecología	7	7	7	7	-	28
Oftalmología	3	3	3	3	-	12
Oncología Medica	3	3	3	3	3	15
Oncología Radioterápica	2	1	2	2	-	7
Otorrinolaringología	2	1	2	1	-	6
Pediatría y sus Áreas Específicas	20	20	20	20	-	80
Psicología Clínica	4	4	4	4	-	16
Psiquiatría	4	4	4	4	-	16
Radiodiagnóstico	4	4	4	4	-	16
Radiofarmacia	1	1	0	1	-	3
Radiofísica Hospitalaria	1	1	0	1	-	3
Reumatología	2	2	2	1	-	7
Urología	2	2	2	2	2	10
TOTAL						675

ESPECIALIDADES ENFERMERÍA	R1	R2			TOTAL
Enf Familiar y Comunitaria	2	2			4
Enf Pediátrica	6	6			12
Enf Salud Mental	6	6			12
TOTAL ENFERMERÍA					28
TOTAL RESIDENTES EN FORMACIÓN					703

Rotaciones Externas y Estancias formativas

	NÚMERO
Residentes rotantes de otros Centros (MIR, EIR, FIR, QIR, BIR, PIR)	737
Médicos Visitantes	20
Estudiantes externos (fuera de la UAM)	23
TOTAL	780



FORMACIÓN CONTINUADA

NOMBRE CURSO	HORAS DURACIÓN	TIPO DE ACTIVIDAD	DIRIGIDO A	Nº ASISTENTES
Gestión Integral Hospitalaria - Edición 2	31	Curso	Todo el personal	154
Herramientas de ordenación y planificación de personal sanitario para la mejora de la calidad asistencial -Ilog Básico	3	Curso	Personal de gestión y servicios	17
Igualdad de género como principio transversal en la actividad profesional	16	Curso	Todo el personal	28
Aplicación clínica de gestión de las emociones en situaciones en crisis - Edición 1	20	Curso	Todo el personal	28
Gestión Integral Hospitalaria 3.0 - Experiencias de la pandemia - Edición 1	31	Curso	Todo el personal	182
Introducción a las alergias alimentarias - Ed.1	10	Curso	Cocina	20
Introducción a las alergias alimentarias - Ed.2	10	Curso	Cocina	22
Habilidades de trabajo en equipo - Ed.1	20	Curso	Personal de gestión y servicios	16
Soporte vital básico para personal no sanitario	6	Curso	Personal de gestión y servicios	17
Humanizando la asistencia: atención al paciente y la familia	12	Curso	Personal de gestión y servicios	15
Abordaje multidisciplinar de enfermedades de transmisión alimentaria - Ed. 1	10	Curso	Cocina	25
Abordaje multidisciplinar de enfermedades de transmisión alimentaria - Ed. 2	10	Curso	Cocina	18
Herramientas de ordenación y planificación de personal sanitario para la mejora de la calidad asistencial -Ilog Avanzado	3	Curso	Personal de gestión y servicios	7
Herramientas de ordenación y planificación de personal sanitario para la mejora de la calidad asistencial -Ilog Avanzado	3	Curso	Personal de gestión y servicios	8
Gestión integral Hospitalaria 3.0 - experiencias de la pandemia - Edición 2	31	Curso	Todo el personal	175
Aplicación clínica de gestión de las emociones en situaciones en crisis - Edición 2	20	Curso	Todo el personal	19
Manejo de canales de comunicación formales e informales en el medio hospitalario - Ed. 2	16	Curso	Personal de gestión y servicios	19
Herramientas para la mejora de la calidad percibida en la atención al usuario- Ed.1.	10	Curso	Personal de gestión y servicios	35



NOMBRE CURSO	HORAS DURACIÓN	TIPO DE ACTIVIDAD	DIRIGIDO A	Nº ASISTENTES
Sistema de gestión global integrado. Norma Iso 9001:2015	15	Curso	Personal de gestión y servicios	24
Técnicas de limpieza y planes de desinfección para colectividades - Ed.1	10	Curso	Personal de gestión y servicios	19
Técnicas de limpieza y planes de desinfección para colectividades - Ed.2	10	Curso	Personal de gestión y servicios	19
Operadores de máquinas transpaletas eléctricas - Edición 1	6	Taller	Personal de gestión y servicios	10
Operadores de máquinas transpaletas eléctricas - Edición 2	6	Taller	Personal de gestión y servicios	10
Operadores de máquinas transpaletas eléctricas - Edición 3	6	Taller	Personal de gestión y servicios	8
Herramientas para la mejora de la calidad percibida en la atención al usuario - Ed.2	10	Curso	Personal de gestión y servicios	25
Colocación, retirada, desinfección y eliminación de EPIs	1	Curso	Celadores	21
Mejora del funcionamiento del buzón de peticiones de citas	6	Curso	Personal administrativo	8
Citación HCIS Básico	3	Curso	Personal administrativo	15
Movilización y manejo del paciente en diversas situaciones clínicas Ed.1	5	Curso	Celadores	2
Movilización y manejo del paciente en diversas situaciones clínicas Ed.2	5	Curso	Celadores	0
Movilización y manejo del paciente en diversas situaciones clínicas Ed.3	5	Curso	Celadores	2
Movilización y manejo del paciente en diversas situaciones clínicas Ed.4	5	Curso	Celadores	3
Colocación, retirada, desinfección y eliminación de EPIs y lavado de manos	2	Curso	Celadores	56
Colocación, retirada, desinfección y eliminación de EPIs	1	Curso	Celadores	80



NOMBRE CURSO	HORAS DURACIÓN	TIPO DE ACTIVIDAD	DIRIGIDO A	Nº ASISTENTES
Colocación, retirada, desinfección y eliminación de EPIs	1	Curso	Celadores	61
Formación equipo APPCC	2	Curso	Personal de Hostelería	22
Sesiones generales de la Dirección de RRHH (2020-2021)	24	Curso	Personal de gestión y servicios	44
Programa de actualización del servicio de transfusión	22	Seminario	Enfermería- Médicos-T. Superior Laboratorio de diagnóstico clínico	36
Programa de actualización del servicio de transfusión para tcaes	14	Seminario	T. Medio en Cuidados Auxiliares de Enfermería	8
Actualización en terapia intravenosa y acceso vascular en adulto 01	2	Curso	Enfermeros	19
Actualización en terapia intravenosa y acceso vascular en adulto 02	2	Curso	Enfermeros	17
Actualización en terapia intravenosa y acceso vascular en adulto 03	2	Curso	Enfermeros	17
Actualización en terapia intravenosa y acceso vascular en adulto 04	2	Curso	Enfermeros	18
Actualización en terapia intravenosa y acceso vascular en adulto 05	2	Curso	Enfermeros	16
Actualización en terapia intravenosa y acceso vascular en adulto 06	2	Curso	Enfermeros	20
Actualización en terapia intravenosa y acceso vascular en adulto 07	2	Curso	Enfermeros	13
Actualización en terapia intravenosa y acceso vascular en adulto 08	2	Curso	Enfermeros	15
Actualización en terapia intravenosa y acceso vascular en adulto 09	2	Curso	Enfermeros	16
Actualización en terapia intravenosa y acceso vascular en adulto 10	2	Curso	Enfermeros	8
Actualización en terapia intravenosa y acceso vascular en adulto 11	2	Curso	Enfermeros	6
Afrontamiento positivo de las situaciones conflictivas con pacientes/familiares 01	2	Curso	Enfermería-T. en Cuidados Auxiliares de Enfermería	15



NOMBRE CURSO	HORAS DURACIÓN	TIPO DE ACTIVIDAD	DIRIGIDO A	Nº ASISTENTES
Afrontamiento positivo de las situaciones conflictivas con pacientes/familiares 01	2	Curso	Enfermería-T. en Cuidados Auxiliares de Enfermería	12
Afrontamiento positivo de las situaciones conflictivas con pacientes/familiares 01	2	Curso	Enfermería-T. en Cuidados Auxiliares de Enfermería	11
Afrontamiento positivo de las situaciones conflictivas con pacientes/familiares 04	2	Curso	Enfermería-T. en Cuidados Auxiliares de Enfermería	7
Afrontamiento positivo de las situaciones conflictivas con pacientes/familiares 05	2	Curso	Enfermería-T. en Cuidados Auxiliares de Enfermería	10
Afrontamiento positivo de las situaciones conflictivas con pacientes/familiares 06	2	Curso	Enfermería-T. en Cuidados Auxiliares de Enfermería	17
Aplicabilidad de la metodología digital en la gestión de cuidados de enfermería 01	6	Curso	Enfermeras	15
Aplicabilidad de la metodología digital en la gestión de cuidados de enfermería 02	6	Curso	Enfermeras	15
Aplicabilidad de la metodología digital en la gestión de cuidados de enfermería 04	6	Curso	Enfermeras	13
Aplicabilidad de la metodología digital en la gestión de los cuidados enfermeros 01	5	Curso	Enfermeras	12
Aplicabilidad de la metodología digital en los cuidados básicos de enfermería para TCAEs 01	3	Curso	TCAEs	25
Aplicabilidad de la metodología digital en los cuidados básicos de enfermería para TCAEs 02	3	Curso	TCAEs	17
Aplicabilidad de la metodología digital en los cuidados básicos de enfermería para TCAEs 03	3	Curso	TCAEs	13
Aprendiendo a cuidar con inteligencia emocional 01	20	Curso	Todo el personal	17
Aprendiendo a cuidar con inteligencia emocional 02	20	Curso	Todo el personal	17
Asesoramiento Jurídico para Profesionales Técnicos Sanitarios 01	20	Curso	Todo el personal	33
Atención al Paciente Crítico para Técnicos en Cuidados Auxiliares de Enfermería 01	30	Curso	T. en Cuidados Auxiliares de Enfermería	40
Ayudar a los Familiares y a nosotros mismos en el Afrontamiento del Duelo 01	12	Curso	Todo el personal	18



NOMBRE CURSO	HORAS DURACIÓN	TIPO DE ACTIVIDAD	DIRIGIDO A	Nº ASISTENTES
Central de Esterilización: Procedimientos específicos 01	50	Curso	Enfermería - T. en Cuidados Auxiliares de Enfermería	5
Central de Esterilización: Procedimientos específicos 02	50	Curso	Enfermería - T. en Cuidados Auxiliares de Enfermería	5
Central de Esterilización: Procedimientos específicos 03	50	Curso	Enfermería - T. en Cuidados Auxiliares de Enfermería	6
Central de Esterilización: Procedimientos específicos 04	50	Curso	Enfermería - T. en Cuidados Auxiliares de Enfermería	5
Central de Esterilización: Procedimientos específicos 05	50	Curso	Enfermería - T. en Cuidados Auxiliares de Enfermería	6
Claves para reducir y manejar la fatiga emocional	4	Curso	TCAEs	19
Comunicación efectiva para supervisores de enfermería	10	Curso	Enfermería- Fisioterapia- Logopedia-T. Ocupacional	16
Construyendo Interculturalidad en el Ámbito Socio Sanitario 01	4	Curso	Todo el personal	13
Construyendo Interculturalidad en el Ámbito Socio Sanitario 02	4	Curso	Todo el personal	13
Construyendo Interculturalidad en el Ámbito Socio Sanitario 03	4	Curso	Todo el personal.	6
Construyendo Interculturalidad en el Ámbito Socio Sanitario 04	4	Curso	Todo el personal	26
Cuidados al paciente pediátrico sometido a trasplante de progenitores hematopoyéticos PARTE I	4	Seminario	Enfermería	36
Cuidados al paciente pediátrico sometido a trasplante de progenitores hematopoyéticos PARTE II	3	Seminario	Enfermería	36
Cuidados básicos al recién nacido en neonatología 02	48	Curso	TCAEs	20
Cuidados básicos al recién nacido en neonatología 04	48	Curso	TCAEs	5
Cuidados básicos al recién nacido en neonatología 06	48	Curso	TCAEs	17
Cuidados en el paciente Crítico para Enfermería 01	30	Curso	Enfermería	44



NOMBRE CURSO	HORAS DURACIÓN	TIPO DE ACTIVIDAD	DIRIGIDO A	Nº ASISTENTES
ENCUENTRO DE ENFERMERÍA: Visibilizando los Cuidados.	4	Jornada	Todo el personal	136
Fomento de la Lactancia Materna 01	18	Curso	Medicina- Enfermería- Fisioterapia-T. en Cuidados Auxiliares de Enfermería	63
Fomento de la Lactancia Materna 02	20	Curso	Medicina- Enfermería- Logopedas - Fisioterapia-T. en Cuidados Auxiliares de Enfermería	42
Fomento de la Lactancia Materna 03	20	Curso	Medicina- Enfermería- Fisioterapia-T. en Cuidados Auxiliares de Enfermería	43
Formación continuada en POINT-OF-CARE TESTING (POCT) 1	2	Curso	EN-ME-BG-QM-BQ- FA-la-ae	3
Formación continuada en POINT-OF-CARE TESTING (POCT) 10	2	Curso	EN-ME-BG-QM-BQ- FA-la-ae	13
Formación continuada en POINT-OF-CARE TESTING (POCT) 11	2	Curso	EN-ME-BG-QM-BQ- FA-la-ae	4
Formación continuada en POINT-OF-CARE TESTING (POCT) 12	2	Curso	EN-ME-BG-QM-BQ- FA-la-ae	3
Formación continuada en POINT-OF-CARE TESTING (POCT) 2	2	Curso	EN-ME-BG-QM-BQ- FA-la-ae	2
Formación continuada en POINT-OF-CARE TESTING (POCT) 3	2	Curso	EN-ME-BG-QM-BQ- FA-la-ae	11
Formación continuada en POINT-OF-CARE TESTING (POCT) 4	2	Curso	EN-ME-BG-QM-BQ- FA-la-ae	10
Formación continuada en POINT-OF-CARE TESTING (POCT) 5	2	Curso	EN-ME-BG-QM-BQ- FA-la-ae	7
Formación continuada en POINT-OF-CARE TESTING (POCT) 6	2	Curso	EN-ME-BG-QM-BQ- FA-la-ae	39
Formación continuada en POINT-OF-CARE TESTING (POCT) 7	2	Curso	EN-ME-BG-QM-BQ- FA-la-ae	88



NOMBRE CURSO	HORAS DURACIÓN	TIPO DE ACTIVIDAD	DIRIGIDO A	Nº ASISTENTES
Formación continuada en POINT-OF-CARE TESTING (POCT) 8	2	Curso	EN-ME-BG-QM-BQ-FA-la-ae	84
Formación continuada en POINT-OF-CARE TESTING (POCT) 9	2	Curso	EN-ME-BG-QM-BQ-FA-la-ae	32
Formación y acreditación en el modelo FICare (Familia Integrada en los cuidados)	3	Curso	EN- tcae-ME	33
Formación y acreditación en el modelo FICare (Familia Integrada en los cuidados)	3	Curso	EN- tcae-ME	38
Gestión Ambiental y Segregación de residuos en el mundo Hospitalario 01	20	Curso	Todo el personal	42
Gestión Ambiental y Segregación de residuos en el mundo Hospitalario 02	20	Curso	Todo el personal	37
Gestión Integral Hospitalaria: experiencias de la pandemia	31	Curso	Todo el personal	31
Herramientas de Mentoring y Coaching para Tutores 01	20	Curso	Todo el personal	18
Herramientas de Mentoring y Coaching para Tutores 02	20	Curso	Todo el personal	17
Humanización de la Asistencia Sanitaria 01	12	Curso	Todo el personal	17
Infusión y acceso vascular pediátrico 1	5	Curso	Enfermería	25
Infusión y acceso vascular pediátrico 2	5	Curso	Enfermería	26
Infusión y acceso vascular pediátrico 3	5	Curso	Enfermería	25
Infusión y acceso vascular pediátrico 4	5	Curso	Enfermería	27
Infusión y acceso vascular pediátrico 5	5	Curso	Enfermería	7
Infusión y acceso vascular pediátrico 6	5	Curso	Enfermería	20
Mindfulness	20	Curso	Todo el personal	6



NOMBRE CURSO	HORAS DURACIÓN	TIPO DE ACTIVIDAD	DIRIGIDO A	Nº ASISTENTES
Mindfulness	20	Curso	Todo el personal	9
Mobilización y Manejo del Paciente en diversas Situaciones Clínicas 01	5	Curso	Enfermería-T. en Cuidados Auxiliares de Enfermería-Celadores	17
Mobilización y Manejo del Paciente en diversas Situaciones Clínicas 02	5	Curso	Enfermería-T. en Cuidados Auxiliares de Enfermería-Celadores	13
Mobilización y Manejo del Paciente en diversas Situaciones Clínicas 03	5	Curso	Enfermería-T. en Cuidados Auxiliares de Enfermería-Celadores	18
Mobilización y Manejo del Paciente en diversas Situaciones Clínicas 04	5	Curso	Enfermería-T. en Cuidados Auxiliares de Enfermería-Celadores	17
Patología Ambiental. Prevención primaria y secundaria de las enfermedades crónicas y síndromes de sensibilización central 01	12	Curso	Medicina- Enfermería- T. en Cuidados Auxiliares de Enfermería Servicios de Urgencias	48
Principios de la Ventilación Mecánica 01	30	Curso	Enfermería	44
Programa de actualización en cuidados de enfermería en unidades de cuidados críticos	8	Seminario	EN-tae	111
Programa de actualización en infecciones asociadas a la asistencia sanitaria y bacteriemia zero 01	3	Curso	EN-ME-ae	7
Programa de actualización en infecciones asociadas a la asistencia sanitaria y bacteriemia zero 02	3	Curso	EN-ME-ae	6
Programa de actualización en infecciones asociadas a la asistencia sanitaria y bacteriemia zero 03	3	Curso	EN-ME-ae	25
Programa de actualización en infecciones asociadas a la asistencia sanitaria y bacteriemia zero 04	3	Curso	EN-ME-ae	22
Programa de actualización en infecciones asociadas a la asistencia sanitaria y bacteriemia zero 05	3	Curso	EN-ME-ae	32
Programa de actualización en infecciones asociadas a la asistencia sanitaria y bacteriemia zero 06	3	Curso	EN-ME-ae	19
Programa de Actualización en Investigación 01	20	Curso	Enfermería-Fisioterapia-Logopedia-T. Ocupacional	23
Programa de Actualización en Investigación 03	20	Curso	Enfermería-Fisioterapia-Logopedia-T. Ocupacional	16



NOMBRE CURSO	HORAS DURACIÓN	TIPO DE ACTIVIDAD	DIRIGIDO A	Nº ASISTENTES
Programa de actualización en microbiología	17	Seminario	EN-la-tae	43
CSUR: Centros, Servicios y Unidades de Referencia del Sistema Nacional de Salud. Requisitos y situación en el Hospital Universitario La Paz	2	Sesión	Todo el personal	55
Objetivos 2020	2	Sesión	Todo el personal	104
Consulta de Enfermería de Continuidad Asistencial	2	Sesión	Todo el personal	60
Consulta de Enfermería de Enlace Psiquiatría Adultos Consulta de Enfermería de Enlace Psiquiatría Infantil	2	Sesión	Todo el personal	60
Proyecto FIRECARE	2	Sesión	Todo el personal	70
Sesión Supervisores. Informe transfusional 2020	2	Sesión	Todo el personal	52
Sesión Supervisores. Oncología Radioterápica	2	Sesión	Todo el personal	74
Resultados de la observación momento 1 de higiene de manos del año 2019	2	Sesión	Todo el personal	81
Resultados y manejo de la cohorte de OXA que se ha dado en la Unidad de Trasplantes Pediátricos en 2020	2	Sesión	Todo el personal	87
Sesión para Supervisión. Ciberseguridad, nuevos riesgos y amenazas en el ámbito sanitario".	2	Curso	Todo el personal	48
Objetivos de Desarrollo Sostenible	2	Sesión	Todo el personal	65
Seguridad del paciente en el proceso transfusional 01	4	Curso	Enfermería	17
Seguridad del paciente en el proceso transfusional 02	4	Curso	Enfermería	18
Seguridad del paciente en el proceso transfusional 03	4	Curso	Enfermería	22
Seguridad en la Manipulación de Medicamentos Peligrosos	55	Curso	Enfermería	55



NOMBRE CURSO	HORAS DURACIÓN	TIPO DE ACTIVIDAD	DIRIGIDO A	Nº ASISTENTES
Formador de Formadores: Reentrenamiento de equipos de Protección Individual	25	Curso	Todo el personal	5
Reentrenamiento de equipos de Protección Individual - Profesionales Clave	142	Curso	Todo el personal	71
Reentrenamiento de equipos de Protección Individual - Profesionales	4868	Curso	Todo el personal	2.434
Soporte Vital Avanzado Neonatal 01	10	Curso	Enfermería	18
Soporte Vital Básico 01	6	Curso	Todo el personal	32
Soporte Vital Básico 02	6	Curso	Todo el personal	30
Soporte Vital Básico 03	6	Curso	Todo el personal	25
Soporte Vital Básico 04	6	Curso	Todo el personal	28
Soporte Vital Básico 05	6	Curso	Todo el personal	33
Soporte Vital Básico 06	6	Curso	Todo el personal	36
Soporte Vital Básico 07	6	Curso	Todo el personal	41
Soporte Vital Básico 08	6	Curso	Todo el personal	31
Soporte Vital Básico Pediátrico 01	10	Curso	Enfermería- Fisioterapia- Logopedia-T. Ocupacional- T. Superior en Imagen para el Diagnóstico-T. en Cuidados Auxiliares de Enfermería	14



NOMBRE CURSO	HORAS DURACIÓN	TIPO DE ACTIVIDAD	DIRIGIDO A	Nº ASISTENTES
Trabajo en equipo con pacientes de salud mental en el ámbito sanitario 01	5,5	Curso	Enfermería-T. en Cuidados Auxiliares de Enfermería	11
Triaje de prioridades en Urgencias. Sistema Manchester 01	6	Curso	Enfermería Matronas	21
Triaje de prioridades en Urgencias. Sistema Manchester 02	6	Curso	Enfermería Matronas	21
Triaje de prioridades en Urgencias. Sistema Manchester 03	6	Curso	Enfermería Matronas	21
Triaje de prioridades en Urgencias. Sistema Manchester 04	6	Curso	Enfermería Matronas	21
Triaje de prioridades en Urgencias. Sistema Manchester 05	6	Curso	Enfermería	20
Simulacro de SVP	1	Curso	Enfermeras y TMSCAE	154
Ciberseguridad, nuevos riesgos y amenazas en el ámbito sanitario".	2	Curso	Todo el personal	90



SESIONES CLÍNICAS

FECHA	TEMA	SERVICIO/SECCIÓN
EXTRAORDINARIAS		
03/03/2021	Un Año de COVID en nuestro hospital	<u>Ponentes:</u> - Javier Cobas. Subgerencia - Verónica Pérez. Medicina Preventiva - Francisco Arnalich, José Ramón Arribas. Medicina Interna / U. Infecciosas - Ana Martínez. Urgencias H. Adultos - Julio García. Microbiología - Rodolfo Álvarez-Sala. Neumología - Abelardo García de Lorenzo, Francisco Reinoso. Cuidados Intensivos / Anestesia y Reanimación - María de Ceano. M ^a José Mellado. Urgencias H. Infantil / Pediatría - M ^a Jesús Pascau. Supervisora Unidad Enfermería - Concepción Nuñez. Prevención de Riesgos Laborales
GENERALES		
27/10/2021	Presentación de la nueva herramienta App de Comunicación, Docencia y Formación del hospital	<u>Ponentes:</u> - Marta Moro (Subd.medica SSCC) - Rocío Buendía (Gabinete de comunicación) - Eugenio de Miguel y Beatriz Palacios (Com. Docencia) - Luis Gallego (Comisión de Formación) <u>Moderadores:</u> - Esther Rey (Dirección de Enfermería) - Alicia del Pozo (Dirección de RRHH) - Juan José Ríos (Dirección Médica)
03/11/2021	Nuevos abordajes en 3 clásicos de la dermatología: dermatitis atópica, vitíligo y alopecia areata	<u>Ponente:</u> - Marta Feito Rodríguez (Servicio Dermatología) <u>Moderadores:</u> - Pedro Herranz (Servicio Dermatología) - Raúl de Lucas (Servicio Dermatología) - Natalia Hernández Cano (Servicio Dermatología)
10/11/2021	17 meses de pandemia COVID-19 en el hospital	<u>Ponentes:</u> - Verónica Pérez Blanco (Servicio Med. Preventiva) - Almudena Quintás (Servicio Med. Preventiva) - Ana Robustillo (Servicio Med. Preventiva) - Concepción Nuñez (Servicio PRL) <u>Moderadora:</u> - Ana Robustillo (Servicio Med. Preventiva)
17/11/2021	Mujer 48 años con Síndrome de Down y hepatopatía crónica	<u>Ponentes:</u> - Guillermina Bejarano Redondo e Isabel Arenas Berenguer (Servicio Urgencias) - Pablo Puente López (Servicio Anatomía Patológica) <u>Moderadores:</u> - Angélica Rivera Núñez (Servicio Urgencias) - María del Carmen González (Servicio A. Patológica)
24/11/2021	Afrontamiento del sufrimiento ante la muerte. Ley de Eutanasia	<u>Ponente:</u> Alberto Alonso (Unidad Cuidados Paliativos)
15/12/2021	HULP-IdiPAZ liderando acciones innovadoras para mejorar el pronóstico funcional del recién nacido de alto riesgo	<u>Ponentes:</u> - Marta Cabrera (Servicio Neonatología) - Bárbara Moreno (Servicio Neonatología) - Adelina Pellicer (Servicio Neonatología) <u>Moderadora:</u> - Adelina Pellicer (Servicio Neonatología)





Investigación: I+D+I

Proyectos de investigación

Grupos investigadores

Innovación

Publicaciones científicas

Actividades de divulgación científica

8

8. INVESTIGACIÓN: I+D+i



PROYECTOS DE INVESTIGACIÓN

En [este enlace](#) se muestran los proyectos de investigación activos tanto de financiación pública como privada, y los ensayos clínicos firmados durante el año 2021 por el Instituto de Investigación del Hospital La Paz - IdiPAZ.

GRUPOS INVESTIGADORES

Neurosciences Area

Coordinator: Exuperio Díez Tejedor

GROUP	DIRECTOR
Psychiatry and Mental Health	Consuelo de Dios Perrino
Neurology and Cerebrovascular Diseases	Exuperio Díez Tejedor
Neuroprotective Strategies in Neurodegenerative Diseases	Antonio Cuadrado Pastor
Involvement of Glycinergic and Glutamatergic Systems in Central Nervous System Pathologies	Francisco Zafra Gómez
Mechanisms and Biomarkers in Neurodegenerative Diseases	Isabel Lastres Becker
****Research in Multiple Sclerosis Group (HUG)	Yolanda Aladró Benito

****This group became part of IdiPAZ through the signing of a new legal agreement in June 2021

Cardiovascular Area

Coordinator: José Luis López-Sendón Hentschel

GROUP	DIRECTOR
Invasive and Clinical Cardiology – ICCI-Paz	José Luis López-Sendón Hentschel
*** Cardiovascular Epidemiology and Nutrition	Fernando Rodríguez Artalejo
Coagulopathies and Alterations of Haemostasis	Víctor Jiménez Yuste
Vascular Physiology and Pharmacology	Mercedes Salaiques Sánchez
Vascular Pharmacology and Metabolism (FARMAVSM)	Carlos F. Sánchez Ferrer

*** The group decided to stop being part of the IdiPAZ structure in March 2022



Infectious Diseases and Immunity Area

Coordinator: Eduardo López-Collazo

GROUP	DIRECTOR
AIDS and Infectious Diseases	José Ramón Arribas López
Molecular Microbiology	Jesús Mingorance Cruz
Immuno-Rheumatology	María Eugenia Miranda Carús
Innate Immune Response	Eduardo López-Collazo
Diagnosis and Treatment of Diseases associated with Abnormalities of the Complement System	Margarita López Trascasa Pilar Sánchez-Corral Gómez
Lymphocyte Pathophysiology in Immunodeficiencies	Eduardo López Granados
Drug Hypersensibility and Innate Immune Response	Teresa Bellón Heredia
Immunomediate Gastrointestinal Diseases and other Digestive Pathologies	María Dolores Martín Arranz

Large System Pathology Area

Coordinator: Francisco García Río

GROUP	DIRECTOR
Internal Medicine and Systemic Diseases	Francisco Arnalich Fernández
Organic Dysfunction and Failure in the Aggression	Abelardo García de Lorenzo y Mateos
Respiratory Diseases	Francisco García Río
Regulation of Gene Expression and by Hypoxia	Luis del Peso Ovalle
Nephrology	María Auxiliadora Bajo Rubio
Aging and Fragility in the Elderly	Juan Ignacio González Montalvo
Diagnosis and Treatment of Allergic Diseases	Santiago Quirce Gancedo
* Gynecologic Oncology	Ignacio Zapardiel Gutiérrez
Patient Blood Management	Manuel Quintana Díaz
* Urology	Luis Martínez-Piñeiro Lorenzo



GROUP	DIRECTOR
Health Care Nurses Research	Jesús Castro Toro
Emergency and Critical Pathology	Alejandro Martín Quirós
Hospital Pharmacy	Alicia Herrero Ambrosio
**Translational Hepatology	Francisco Javier García-Samaniego Rey
****Fragility and Healthy Aging Research Group (HUG)	Leocadio Rodríguez Mañas

* The External Scientific Committee decided that this group should be removed from the scientific structure on December 2021

**Group recently created, December 2021

**** This group became part of IdiPAZ through the signing of a new legal agreement in June 2021

Cancer and Human Molecular Genetics Area

Coordinator: **Gemma Moreno Bueno**

GROUP	DIRECTOR
INGEMM- Institute of Medical and Molecular Genetics	Pablo Lapunzina Badía
Translational Oncology	Jaime Feliú Battle
Experimental Therapies and Biomarkers in Cancer	Inmaculada Ibáñez de Cáceres Javier de Castro Carpeño
Oto-Neurosurgery Research	Luis Lassaletta Atienza
Cancer Molecular Pathology and Therapeutic Targets	David Hardisson Hernández
Mechanisms of Tumour Progression	Gemma Moreno Bueno
Animal and Cell Models for Detection and Characterization of Leukemic Stem Cells	Carmela Calés Bourguet
Research and Diagnosis of Inherited Metabolic Diseases	María Belén Pérez González
* Regulation of Ciliary Structure and Function by Phosphoinositides	Francesc García Gonzalo
Dyslipemias of Genetic Origin and Metabolic Diseases	Sonia Rodríguez Novoa

* The External Scientific Committee decided that this group should be removed from the scientific structure on December 2021



Surgery, Transplant and Health Technologies Area

Coordinator: Nuria Vilaboa Díaz

GROUP	DIRECTOR
Bone Pathophysiology and Biomaterials	Nuria Vilaboa Díaz
Cellular Engineering	María Paz de Miguel González
Clinical Pharmacology	Jesús Frías Iniesta
Osteoarticular Surgery Research – GICOA	Enrique Gómez Barrena
Research In Oral and Maxillofacial Surgery	Juan Luis Cebrián Carretero
Patients Safety and Quality Research	Elena Ramírez García
** Translational Research and Innovation in General and Digestive Surgery	Constantino Fondevila Campo

**Group recently created, December 2021

Maternal Infant Child and youth Research Area

Coordinators: Antonio Pérez Martínez and Cristina Calvo Rey

GROUP	DIRECTOR
Neonatology	Adelina Pellicer Martínez
Molecular Hepatology	Paloma Jara Vega
Maternal and Fetal Medicine	José Luis Bartha Rasero
Pediatric Respiratory, Systemic and Neurological Infections & Host Immune Response	Cristina Calvo Rey
Pediatric Systemic Infections; HIV, tuberculosis, Imported and Emergent Diseases	Talía Sainz Costa
Translational Research in Pediatric Oncology, Hematopoietic Transplantation and Cell Therapy	Antonio Pérez Martínez
Congenital Malformations and Transplantation	Francisco Hernández Oliveros
**Research in Endometriosis	Alicia Hernández Gutiérrez
****Pediatric Diseases/Pediatric HIV Group	Andrés José Alcaraz Romero

**Group recently created, December 2021

**** This group became part of IdiPAZ through the signing of a new legal agreement in June 2021

Multidisciplinary Research in Healthy Aging Area

Under Development



INNOVACIÓN

NÚMERO DE PROYECTOS DE INNOVACIÓN EN CURSO PCT SOLICITADAS EN 2021

Proyectos en fase de captación: 24

Proyectos en fase de análisis: 59

Proyectos en fase de evaluación
(captación+análisis): 83

Proyectos en fase de desarrollo: 38

Proyectos en fase de transferencia: 68

Proyectos en fase de mercado: 37

TOTAL: 239

PCT: Sistema PCT (Patent Cooperation Treaty)

UAI's portfolio of patent families in active state during period 2021 reached the figure of 34 patent families (12 of them with Spanish priority, 9 of them of European priority, 6 of them has US priority and the rest have priority in other countries).

Special mention should also be made to the UAI trademark portfolio. During the period 2021, 1 European trademark application was filed and 2 European trademarks were granted. The total number of trademark families active and in force during 2021 was 30.

The total tally of Intellectual Property figures in force during 2021 is the following 34 patent families, 29 SW, 30 trademark families, 9 IP Works and 4 know-how

PUBLICACIONES CIENTÍFICAS

	TOTAL	%Q1	%D1
Publicaciones:	1,623	42,51	16,08
- Autores propios	740	45,59	8,65
- Otros autores	883	50,06	22,31
Originales	1,242	42,27	15,86
- Autores propios	490	31,63	6,53
- Otros autores	752	49,20	21,94
Artículos de revisión	1,255	46,61	17,53
- Autores propios	488	37,30	7,99
- Otros autores	767	52,54	23,60

(%Q1: cálculo incluye total Artículos, Revisiones, Cartas, Material Editorial y Guías Clínicas indexadas en JCR)



ACTIVIDADES DE DIVULGACIÓN CIENTÍFICA

ACTIVIDAD	ORGANIZADO POR
CULTIVATE: te contamos en qué consiste el cultivo de células humanas y su utilidad en el conocimiento científico de algunas enfermedades respiratorias y tipos de cáncer	Unidad de Cultivos Celulares Gema Vallés Pérez Carolina Cubillos Zapata Ana Sastre Perona
Separar el grano de la paja: Cómo encontrar un oasis en el desierto de la información	Documentalista Raúl Román Cañizares
Luz y color para encontrar las huellas moleculares de intrusos en nuestras células. Visita- taller a la Unidad de Imagen Molecular e Inmunohistoquímica	Laboratorio de Imagen e Inmunohistoquímica Mayte Vallejo Cremades Onys Camps Ortega
Lo que todo empresario debe saber para establecer una alianza exitosa con un hospital público	Unidad de Apoyo a la Innovación Estela Sánchez Simón Lola Pérez Garre
Investigación clínica más allá del COVID. Proyecto ERA4TB. Papel de las enfermeras en la investigación clínica	UICEC Alberto Borobia
Mi experiencia con la beca Marie Skłodowska-Curie en la Unidad de Farmacología Clínica	María Cristina Murano-Investigadora Marie-Curie
The future needs the best ...biobanqueros!	Biobanco de IdiPAZ Paloma Gómez Campelo. Directora Marina Arranz Álvarez. Coordinadora Yaiza Pedroche. Técnico Sandra Nieto. Técnico
Visita guiada a la Plataforma de Biobanco	Biobanco de IdiPAZ Paloma Gómez Campelo. Directora Marina Arranz Álvarez. Coordinadora Laura Córdoba. HUB Organoides Yaiza Pedroche. Técnico Sandra Nieto. Técnico





Sostenibilidad y Gestión económica

Gestión Económica
Farmacia

9

9. SOSTENIBILIDAD Y GESTIÓN ECONÓMICA

GESTIÓN ECONÓMICA

Obligaciones Reconocidas

	2020	2021
1. GASTOS DE PERSONAL*	351.221.826	371.426.730
2. GASTOS CORRIENTES EN BIENES Y SERVICIOS	331.975.283	278.536.103
6. INVERSIONES REALES	26.124.677	21.630.958
8. ACTIVOS FINANCIEROS	72.229	75.543
TOTAL	709.394.015	671.669.334

**(No se incluyen las obligaciones referidas a Formación de Personal Sanitario, recogidas en el programa 312F)*

Fuente: Dirección General de Gestión Económico-Financiera y Farmacia



FARMACIA

COMPRAS	AÑO 2021	% INC 2021/2020
Total adquisiciones directas	150.234.396	0,70%
FACTORES COAGULACION	23.829.709	10,24%
ANTIVIRALES	22.602.567	-18,32%
RESTO DE PRODUCTOS	20.097.028	-1,20%
ONCOLOGICOS ANTICUERPOS MONOCLONALES	17.484.750	-2,42%

Fuente: Subdirección General de Farmacia y Productos Sanitarios

Indicadores Farmacoterapéuticos

INDICADORES DE UTILIZACIÓN DE MEDICAMENTOS	
Coste tratamiento por paciente adulto VIH	5.137
Coste tratamiento por paciente EM (AMB Y EXT)	10.547
Coste tratamiento biológico y dirigido por paciente en AR y ARIJ	4.921
Coste tratamiento biológico por paciente ESART	4.730
Coste tratamiento biológico y dirigido por paciente ARPS	5.408
Coste tratamiento biológico y dirigido por paciente PSO	6.506
Coste tratamiento biológico por paciente EI	5.957

INDICADORES DE CONTINUIDAD ASISTENCIAL	
% Envases de Amoxicilina sin ac. Clavulánico en población de 15-64 años	24,59%
Prevalencia del uso de antibióticos en población de 15-64 años	8,27%
% Pacientes Fentanilo transmucoso sin opioide de base	7,69%
Prescripción de principios activos con EFG	59,61%
% Pacientes con insulina glargina, enoxaparina y teriparatida biosimilar	19,19%

EM: esclerosis múltiple; AR: artritis reumatoide; ARIJ: artritis reumatoide idiopática juvenil; ARPS: Artritis psoriásica; PSO: psoriasis; ESART: espondiloartropatías; EI: enfermedad inflamatoria intestinal

Fuente: Subdirección General de Farmacia y Productos Sanitarios



Desarrollo Sostenible y Agenda 2030

La Salud es nuestro principal valor
Responsabilidad Social Corporativa
Sostenibilidad Ambiental
Sostenibilidad Social
Transparencia y Buen Gobierno
Sostenibilidad Económica

10

10. DESARROLLO SOSTENIBLE Y AGENDA 2030

En el Hospital Universitario La Paz queremos un desarrollo humano que promueva la igualdad entre las personas, la protección del planeta y asegure la prosperidad, sin dejar a nadie atrás.

Antecedentes

En septiembre del año 2000 se firmó, en la sede de Naciones Unidas, la Declaración del Milenio, comprometiéndose a los 189 países firmantes con una nueva alianza mundial para reducir los niveles de extrema pobreza y otros problemas graves de la vida cotidiana. Esta declaración estableció ocho objetivos, conocidos como los Objetivos de Desarrollo del Milenio, con 18 metas y 48 indicadores para cumplir de 2000 a 2015.

Estos objetivos perseguían que los países en vías de desarrollo aunaran esfuerzos y tomaran medidas en la lucha contra la pobreza, el analfabetismo, el hambre, la falta de educación, la desigualdad entre los géneros, la mortalidad infantil y la materna, el VIH/SIDA, la degradación ambiental; aliviar la deuda, incrementar la asistencia a los países en desarrollo y promover un mercado más justo.

El 25 de septiembre de 2015, en la reunión plenaria de la Asamblea General de Naciones Unidas, 193 países -entre ellos España-, aprobaron una declaración que persigue dar continuidad a los Objetivos de Desarrollo del Milenio y entró en vigor el 1 de enero de 2016: Transformar nuestro mundo: la Agenda 2030 para el Desarrollo Sostenible.

La Agenda 2030 es una llamada de atención urgente a todos los países para que actúen y cambien el mundo a partir de la defensa de las personas, de la naturaleza y del planeta. Los Objetivos de Desarrollo Sostenible se conocen como ODS y son 17.



El hospital se suma a este compromiso y ha puesto en marcha en el año 2021 la **Oficina para el Desarrollo Sostenible y Agenda 2030** cuyo objetivo principal es coordinar, de manera transversal, una estrategia sostenible a largo plazo.

La Dirección del complejo que conforma el Hospital Universitario La Paz se ha sumado al compromiso de Naciones Unidas con la Agenda 2030 para actuar y cambiar el mundo a partir de la defensa de las personas, la naturaleza y el planeta. Un compromiso, en consonancia con la misión del hospital, para desarrollar una estrategia sostenible a largo plazo que busque no solo la eficiencia económica, sino también la generación de impactos sociales y ambientales positivos. Para ello, La Paz trabajará en las metas de los 17 Objetivos de Desarrollo Sostenible, aunque se centrará, especialmente, en los tres considerados estratégicos para el conjunto de la organización y los distintos grupos de interés: Los ODS 3, 8 y 9.

El ODS 3 quiere garantizar una vida sana y promover el bienestar de todas las personas. Este es el objetivo principal de la actividad que realiza el hospital.

Como el ODS 8, La Paz busca promover un crecimiento económico sostenido, inclusivo y sostenible que genere empleo productivo y decente.

El ODS 9, con la perspectiva del nuevo Hospital La Paz presente, persigue infraestructuras sostenibles, resilientes y de calidad, así como fomentar la tecnología, la innovación y la investigación. El proyecto del nuevo hospital contempla tener las mínimas emisiones de carbono y aspira a alcanzar un certificado de sostenibilidad con la mayor puntuación posible al reducir la demanda energética.

Certificación por AENOR:

En el año 2021 se ha certificado la estrategia de sostenibilidad y contribución a los Objetivos de Desarrollo Sostenible (ODS) impulsados por la Agenda 2030 de la Organización de Naciones Unidas, según el reglamento de la Asociación Española de Normalización y Certificación (AENOR) E09.02, siendo el primer hospital y la novena entidad de España en certificarse.



LA SALUD, CENTRO DE LA CADENA DE VALOR DE LA PAZ

Con la decisión por parte de la ONU de implementar los ODS surge la oportunidad en nuestro hospital de implementar procesos que mejoren el desarrollo humano y la sostenibilidad, que significa incidir favorablemente sobre los determinantes sociales de la salud, de forma que también se mejore la salud de la población.

La salud es el centro de la cadena de valor de La Paz

La cadena de valor es una herramienta de análisis y planificación estratégica que ayuda examinar y dividir el hospital en sus actividades estratégicas más relevantes con el fin de entender cómo funcionan todos sus departamentos y el valor que aporta cada uno de ellos.

En nuestro caso, el valor principal que genera el hospital es salud. Esta cadena de valor nos ayuda a identificar los impactos que cada uno de los procesos estratégicos y de soporte tienen en dicha generación de valor y los riesgos y oportunidades con los que mejorar la salud de nuestros pacientes.

Por tanto, nuestro enfoque principal es hacia el ODS 3: Garantizar una vida sana y promover el bienestar para todos en todas las edades



RESPONSABILIDAD SOCIAL CORPORATIVA

El hospital, en su ánimo de mejora continua, ha establecido un sistema de gestión para la implantación y desarrollo de la responsabilidad social corporativa. Sin embargo, nos parece acertado adecuar el término acuñado globalmente como Responsabilidad Social Corporativa al de Gestión Pública Responsable, entendiendo que es más cercano a nuestro vocabulario y ámbito de aplicación.

Históricamente, La Paz viene realizando en todas sus direcciones, departamentos y servicios iniciativas de responsabilidad social corporativa con el objetivo de mejorar la calidad de la atención al paciente y la relación con los empleados, asociaciones científicas, ONG, y otros colaboradores.

El Hospital contribuye a la consecución de los ODS también a través de su estrategia de Responsabilidad Social Corporativa. Los ODS son un lenguaje común. Los ODS incorporan todas las acciones que facilitan un desarrollo humano sostenible, incluyendo la sostenibilidad social, la sostenibilidad ambiental y la sostenibilidad económica.

SOSTENIBILIDAD AMBIENTAL

Plan del agua

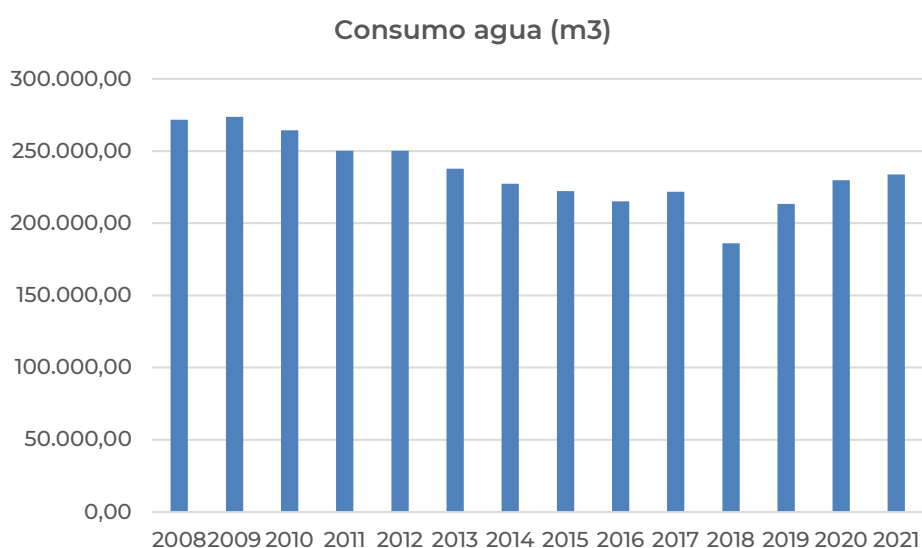
El hospital es consciente de que el agua es un recurso limitado y escaso, imprescindible para la vida. En el año 2008 se elaboró el *Plan de Gestión y Uso Sostenible del Agua*. Se partía de consumo anual en el año 2008 de 271.622 m³. El objetivo principal del Plan de Gestión y Uso Eficiente del Agua es la gestión eficiente de los recursos hídricos para obtener un alto nivel de protección del medio ambiente.

- Promover el ahorro y la eficacia en el consumo de agua
- Impulsar la reducción del consumo de agua
- Fomentar la concienciación y sensibilización sobre el uso racional del agua
- Control sobre el riego de zonas verdes con el fin de optimizar el consumo del agua.

Lo planes se dividen en Programas:

1. Programa de Gestión, Ahorro y Eficiencia, cuyo fin es el establecimiento de objetivos encaminados a la reducción del consumo de agua mediante la implantación de tecnologías más avanzadas en los equipos y dispositivos de consumo.
2. Programa de Formación y Sensibilización, desarrollado en el Protocolo de Formación y Sensibilización (*P-03*): Formación y toma de conciencia, cuyo fin es reducir el consumo del agua a través de cursos y campañas de formación y sensibilización ambiental dirigidos a empleados y ciudadanos en general.

3. Programa de Control, Gestión y Seguimiento de Consumos, cuyo fin es el establecimiento de pautas de seguimiento y control de los consumos en las instalaciones técnicas, zonas verdes, uso sanitario, piscinas u otras demandas. El objetivo que se pretende con este programa es detectar y localizar consumos excesivos de agua y así poder establecer acciones necesarias para evitar o reducir estos consumos mediante la dotación de recursos y el mantenimiento y mejora de las redes de distribución.
4. Programa de Eco-eficiencia en zonas verdes, cuyo fin es el establecimiento de objetivos encaminados a la implementación de dispositivos de riego eficiente, así como la implementación de pautas de actuación para la mejora de las zonas verdes existentes o futuras.
5. Programa de Control de Vertidos, cuyo fin es el de controlar los vertidos líquidos al Sistema Integral de Saneamiento.
6. Programa de Control del PGSA, cuyo fin es auditar cada dos años el estado del Plan de Gestión.



Durante el 2020 y 2021 se ha producido un aumento del consumo de agua asociado a la crisis sanitaria del coronavirus.

Se ha elaborado el III Plan de Gestión y Uso Sostenible del Agua con el que pretendemos seguir optimizando los consumos de agua en el hospital.

Año	2008	2009	2010	2011	2012	2013	2014	2015	2016	2017	2018	2019	2020	2021
Consumo agua (m ³)	271.622	273.718	264.406	250.224	250.109	237.830	227.272	222.178	215.227	221.854	186.200	213.469	229.786	233.768



NPO	Nº Total de Equipos	No se actúa	Actuaciones Inmediatas	
			1º Etapa	2º Etapa
En Norma	2.192 Equipos	2.192 Equipos		
NPO-0	475 Equipos	473 Equipos		2 Equipos
NPO-1	228 Equipos		228 Equipos	
NPO-2	549 Equipos		478 Equipos	71 Equipos
NPO-3	1.043 Equipos	273 Equipos	145 Equipos	625 Equipos
NPO-4	100 Equipos	18 Equipos	57 Equipos	25 Equipos
Actuaciones Con Reformas	1.518 Equipos	1.462 Equipos		56 Equipos
		4.418 Equipos	908 Equipos	779 Equipos

Las campañas de formación y sensibilización son unas de las medidas más efectivas en el ahorro de agua y por ello el hospital continuamente realiza actividades dirigidas a los profesionales y a los pacientes y familiares.

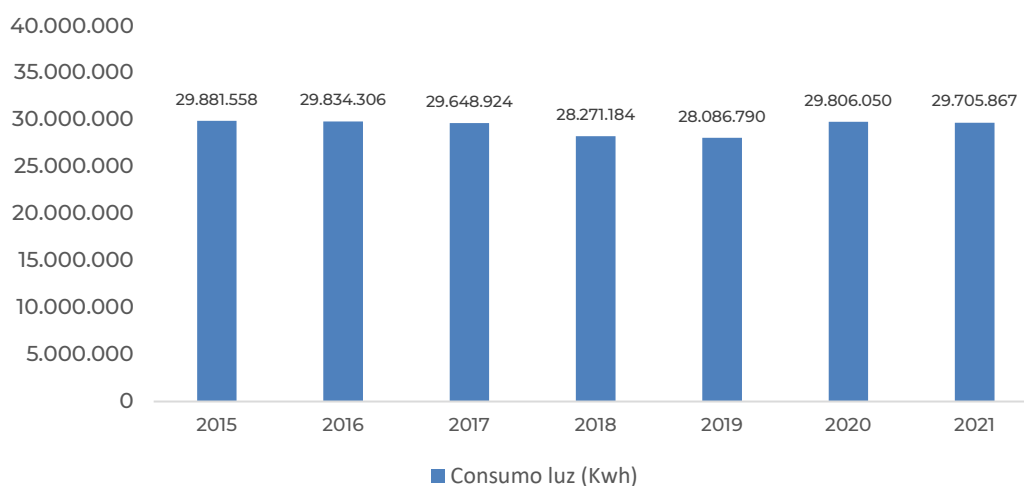


Eficiencia energética

El hospital ha llevado a cabo las siguientes medidas de eficiencia energética:

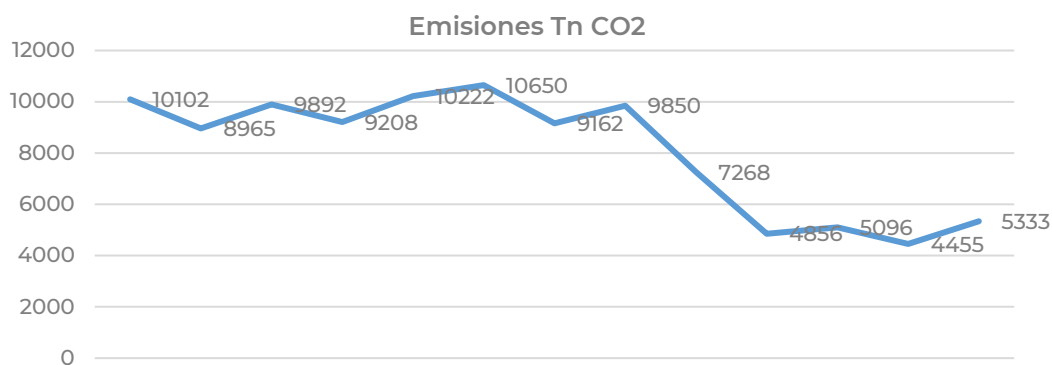
- Sustitución de acumuladores de ACS por otros de mayor eficiencia.
- Instalación de recuperadores de calor en zonas de nueva construcción.
- Instalación de equipos eficientes para disminución del consumo de Agua de acuerdo a lo establecido en el Plan de Gestión y Uso Sostenible del Agua.
- Construcción nueva central térmica de gas natural que sustituyó a la antigua de gasóleo.
- Instalación de LED en algunas zonas del Hospital.
- Instalación de sensores de movimiento para el encendido de luces en baños público, cuartos de residuos, etc.
- Desde el pasado 1 de marzo de 2020 que entró en vigor el actual contrato de electricidad, el 100% de la energía suministrada procede de fuentes de energía renovable o de cogeneración de alta eficiencia
- Realización de cursos y campañas de formación y sensibilización ambiental dirigidos a empleados y ciudadanos en general

Consumo luz (Kwh)



Durante el 2020 se ha producido un aumento considerable de consumo energético derivado de la pandemia que ocasionó un uso generalizado de respiradores y colapsó el hospital con pacientes covid. Este aumento se ha mantenido en el año 2021 también derivado de los protocolos de ventilación de las áreas.

AÑO	EMISIÓN TN CO ₂	TN CO ₂ PERMITIDOS	% SENDA REDUCCIÓN EMISIONES
2013	10.649	11.780	0,01%
2014	9.161	11.779	0,02%
2015	9.848	11.778	0,03%
2016	7.266	10.132	14,00%
2017	4.816	10.130	14,01%
2018	5.096	10.129	14,02%
2019	4.455	10.128	14,03%
2020	5.333	9.307	21,00%



PERIODO 2021-2025

AÑO	Emisión TN CO ₂	Tn CO ₂ Permitidos	% senda reducción emisiones
2021	5.404	9.048	23,2 %
2022		8.789	25,4 %
2023		8.529	27,6 %
2024		8.270	29,8 %
2025		8.011	32,01 %



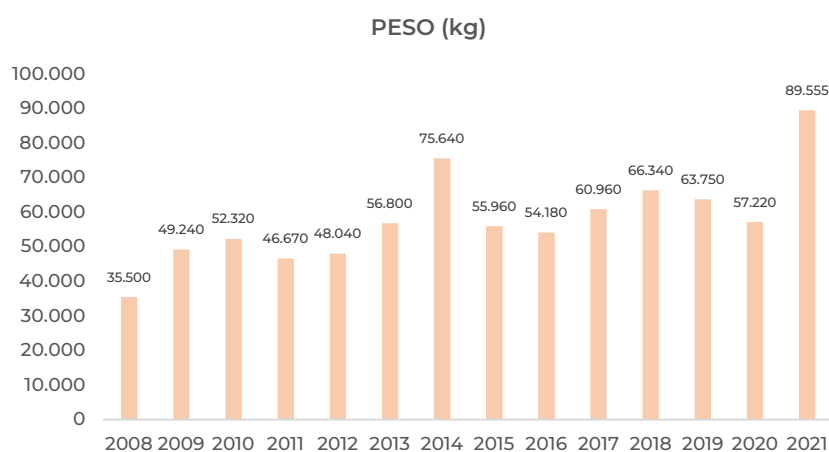
Minimización de residuos

El hospital trabaja en la mejora de la cantidad (prevención y minimización) de residuos producidos si bien **la calidad asistencial es la prioridad y razón de ser del hospital** por lo que existen y existirán materias, productos, procesos, técnicas y prácticas sobre las **que primará la práctica asistencial sobre cualquier otro aspecto**, incluido el impacto ambiental derivado, siempre dentro del respeto al marco legal vigente. Mejorar la recogida de envases y residuos de envases (bolsa amarilla) en el hospital.

El hospital elaboro un plan de minimización de residuos 2018-2021

A continuación se muestra la evolución de la generación de envases y residuos de envase:

AÑO	PESO (KG)	MEDIA 2008-2021
2008	35.500	58.013
2009	49.240	58.013
2010	52.320	58.013
2011	46.670	58.013
2012	48.040	58.013
2013	56.800	58.013
2014	75.640	58.013
2015	55.960	58.013
2016	54.180	58.013
2017	60.960	58.013
2018	66.340	58.013
2019	63.750	58.013
2020	57.220	58.013
2021	89.555	58.013



Durante el año 2020 se sufrió una disminución en la recogida selectiva de envases y residuos de envases derivadas de la pandemia. Durante el 2021 se volvió a la presencialidad y se volvió a insistir en la formación y sensibilización al respecto, lo que se ha traducido en un aumento considerable de la segregación de envases y residuos de envases.

Acción y sensibilización ambiental

Se dispone de un servicio de lanzadera como transporte entre las tres sedes principales del hospital: Castellana, Cantoblanco y Sinesio Delgado, destinado a pacientes, profesionales y familiares de pacientes. El servicio está disponible en diferentes franjas horarias, iniciándose a las 7:30h horas en la sede del Paseo de la Castellana y finalizando a las 22:30h, en el mismo punto.



Se dispone de estaciones Bicimad alrededor del recinto hospitalario.

Se han establecido objetivos ambientales relacionados con la reducción del consumo de agua y energía, así como el aumento de reciclado de envases y vidrio.

SOSTENIBILIDAD SOCIAL

Cooperación

Numerosos profesionales del hospital desarrollan acciones de cooperación internacional, principalmente de asistencia sanitaria.

Asociaciones y voluntariado

Con nuestro hospital colaboran más de 500 voluntarios de diversas entidades y asociaciones, desarrollando diferentes actividades de ocio y acompañamiento. Durante 2021 se ha mantenido las actividades de voluntariado de forma on-line y muy poca actividad presencial en base a la evolución de la pandemia.



LA TRANSPARENCIA Y BUEN GOBIERNO

El hospital ha implantado un Canal NICCO para la Notificación de Incumplimientos del Código de Conducta. El anonimato está garantizado cuando se realice una notificación a través del canal. No obstante, se recomienda optar por la identificación con el fin de ayudar a la investigación que se llevará a cabo. En cualquier caso, si se facilita la identidad se mantendrá la confidencialidad de esta.

Plan de movilidad sostenible

MEDIDAS RELACIONADAS CON LA FORMACIÓN, INFORMACIÓN Y SENSIBILIZACIÓN

Acción	Responsable	Plazo de ejecución
Acciones formativas (conducción eficiente, contribución a la prevención de la contaminación, etc.)	Sección RSC	2018-2020
Campañas información de transportes públicos y carriles bici y sensibilización.	Gabinete de Comunicación Sección RSC	2017-2020

Durante el año 2021 se ha realizado una encuesta de movilidad on-line fueron lanzadas a los 8.975 empleados del Hospital el 29 y el 30 de septiembre para el Personal de Servicios Externos (510) y para el Personal Propio (8.465).

SOSTENIBILIDAD ECONÓMICA

Compra responsable y suministros

Se incluyen criterios de Responsabilidad Social Corporativa y de Medio Ambiente en pliegos respetando lo establecido en la Ley 9/2017, 8 de noviembre, de Contratos del Sector Público.

De este modo se realizan compras sostenibles que nos permiten obtener artículos eficientes desde el punto de vista energético, respetuosos con el medio ambiente, minimizando los residuos y/o su peligrosidad, minimizando el consumo de agua o reduciendo las emisiones.

Contribución al PIB de la Comunidad de Madrid

El Hospital Universitario La Paz supone el 0,16% del PIB de la Comunidad de Madrid, calculado como valor de la producción económica propia de los servicios públicos (gastos de personal y dotaciones para amortizaciones). Esta cifra no mide todo el valor monetario de la ganancia en salud de la población que atiende el hospital.





	Ecoetiqueta UE	Angel Azul	Cizne nordico	DGQA	Aenor M.A.	Energy Star	TCO	Agricultura Ecológica	Comercio Justo	FSC	PEFC
Papel y derivados	●	●	●	●	●					●	●
Limpieza y mantenimiento	●	●	●								
Alimentación								●	●		
Equipos ofimáticos	●	●	●		●	●	●				
Electrodomésticos	●	●	●	●		●	●				
Construcción		●	●								
Muebles		●	●	●			●			●	●
Vehículos		●			●						
Material de Oficina		●	●								
Textil y calzado	●								●		
Producto jardinería	●	●	●								

Huella de carbono

El Hospital Universitario la Paz en su compromiso con la sostenibilidad ha medido la huella de carbono del año 2021, por primera vez.

Esta iniciativa es pionera, dado que muy pocos hospitales públicos españoles la han calculado, con sus tres alcances, hasta el momento actual.

Para dicho calculo ha utilizado la calculadora Scope CO2 de la plataforma digital Sanidad #PorElClima, en la que las emisiones se calculan a partir de los datos de actividad introducidos en la herramienta. El sistema indica qué tipo de datos es necesario reportar, teniendo en cuenta, además de las fuentes de

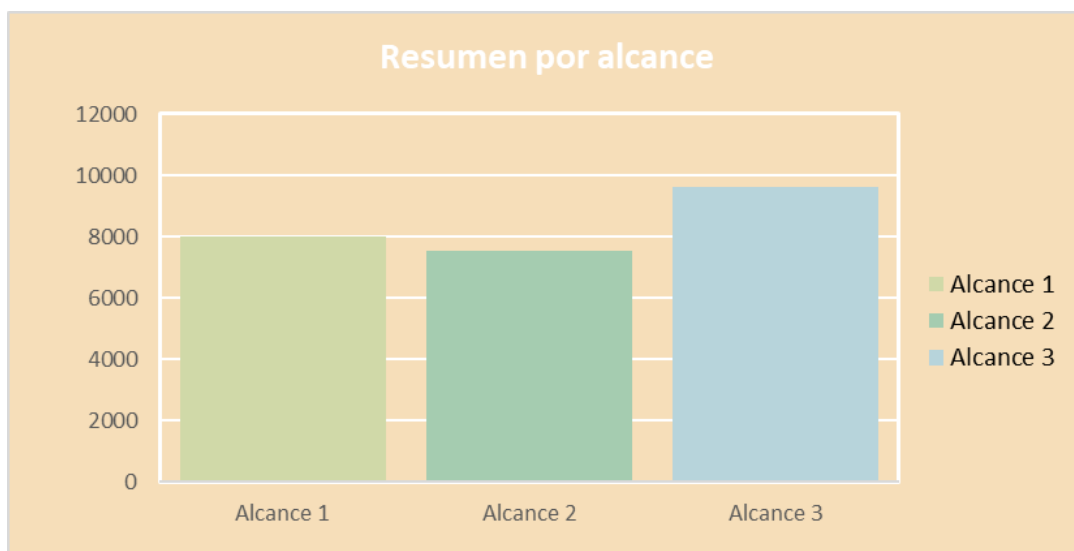


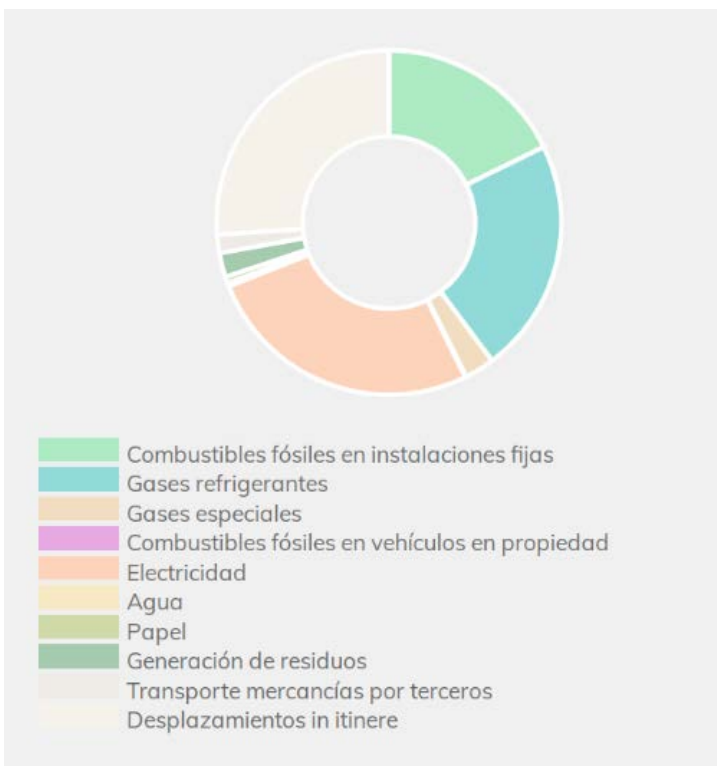
emisiones más comunes, determinadas especificidades propias del sector sanitario, como el uso de ambulancias o de gases anestésicos.

El alcance 3 está pendiente de la verificación que se hará tras la inclusión de los desplazamientos con medios externos de los profesionales a congresos y rotaciones externas.

Resumen por Alcances

Alcance	Emisiones (tCO ₂ e)	% emisiones
Alcance 1 - Emisiones directas	8.018,14	31,87 %
Alcance 2 - Emisiones indirectas (Consumo eléctrico)	7.545,29	29,99 %







Otras actividades del hospital

Actividades de Comunicación
El Hospital en los Medios
Noticias Destacadas del Año

11

11. OTRAS ACTIVIDADES DEL HOSPITAL

ACTIVIDADES DE COMUNICACIÓN

Desde hace varios años, el Monitor de Reputación Sanitaria reconoce la labor del Gabinete de Comunicación del hospital que, además, desde el año 2020 está certificada según la norma UNE-EN-ISO 9001:2015. Con una media de 6.000 apariciones en medios de comunicación cada año. Aproximadamente un tercio son impactos que provienen de notas de prensa, noticias web, gestiones con medios de comunicación o actos realizados y solo un 3,2% pueden considerarse negativos por su contenido.

Además de la elaboración de innumerables noticias internas destinadas a los profesionales, se gestiona la intranet que tiene una media de 35.000 visitas semanales y la página web del hospital, la cual tiene un promedio de 115.000 visitantes únicos cada trimestre. Desde el año 2020 se han creado 40 páginas específicas de servicios o unidades destinadas a aportar información actualizada a pacientes y familias.

Desde mayo de 2021 se cuenta con una app para Comunicación, Formación y Docencia que tiene cerca de 8.000 usuarios.

EL HOSPITAL EN LOS MEDIOS

En 2021, el Hospital Universitario La Paz ha obtenido 5.538 impactos en medios de comunicación de los cuales 4.266 están relacionados con avances asistenciales, docentes, de investigación, así como de gestión. De estos, el 30,3% responden a informaciones generadas por el Gabinete de Comunicación.

Estos impactos incluyen televisión, radio, prensa escrita y digital y son tanto de carácter generalista como especializados en el sector de la salud y la medicina.

NOTICIAS DESTACADAS DEL AÑO

- 20/01/21: Un estudio realizado por profesionales de La Paz y Atención Primaria revelan alteraciones en la lengua como un nuevo síntoma del Covid-19
- 27/01/21: El Hospital La Paz, a la cabeza en el número de trasplantes infantiles realizados en España
- 15/02/21: La Paz pionero en la atención integral a los niños con cáncer en su propia habitación
- 25/02/21: El Hospital La Paz encabeza un proyecto europeo para la investigación en variantes del SARS-CoV-2 y el desarrollo acelerado de vacunas
- 07/03/21: La Paz impulsa la iniciativa “Entorno Amigo para las Personas Mayores”, centrada en el cuidado de las personas de edad avanzada.
- 08/03/21: La Paz-IdiPAZ coordina una red europea para luchar contra resistencias bacterianas a antibióticos.



- 09/03/21: La Paz lidera un ensayo clínico que ha descubierto que el tratamiento antirretroviral revierte el envejecimiento biológico inducido por el VIH
- 13/03/21: Un equipo médico del Hospital La Paz realiza el primer proceso de donación con el programa ECMO móvil infantil de la Comunidad de Madrid
- 18/03/21: El Hospital La Paz realiza la implantación de electrodos profundos cerebrales gracias a una novedosa técnica de máxima precisión
- 12/04/21: La Paz pionero en el mundo en iniciar el ensayo de un tratamiento oncológico para adultos en niños con anomalías vasculares poco frecuentes.
- 26/04/2021: El Hospital Universitario La Paz supera el centenar de trasplantes cardiacos.
- 28/04/2021: La Paz, el único hospital de España que ofrece la crioablación a pacientes con cáncer de mama.
- 21/05/2021: La Paz, pionero en ofrecer la terapia por hidroablación en hiperplasia benigna de próstata.
- 07/06/2021: La Paz recibe la acreditación internacional JACIE en trasplante de progenitores hematopoyéticos.
- 22/07/2021: La Paz estrena nueva central de esterilización, más moderna, eficiente y segura.
- 25/10/2021: Una aplicación creada por el Hospital La Paz facilita la vida de los pacientes con hemofilia.
- 11/11/2021: La Unidad de Enfermedades Infecciosas Pediátricas de La Paz, referente nacional en investigación.
- 18/11/2021: Investigadores del Hospital La Paz prueban que la inmunidad innata entrenada protege frente al COVID.
- 23/11/2021: El Hospital La Paz lidera el grupo español de un estudio internacional sobre diálisis peritoneal.
- 26/11/2021: El Hospital La Paz pionero en España en terapias CAR-T duales con niños con tumores hematológicos.
- 01/12/2021: El Instituto de Investigación de La Paz supera los 8.500 puntos de factor impacto.
- 02/12/2021: El Hospital La Paz estrena nuevas instalaciones para los pacientes de Hemato-Oncología Pediátrica.
- 03/12/2021: La Paz, referente en el tratamiento de preservación de fertilidad en pacientes con cáncer genital.
- 16/12/2021: Pediatría del Hospital La Paz se consolida como referente nacional en investigación.
- 17/12/2021: El Hospital La Paz pone en marcha una Unidad de Hospitalización a Domicilio Pediátrica (HADA).
- 17/12/2021: Ayuso presenta en La Paz el primer sistema de radioterapia de precisión molecular guiada por resonancia magnética para tratar tumores.





La memoria anual del hospital recopila la información relevante de la actividad desarrollada a lo largo del año por las distintas unidades y servicios del centro y los eventos destacados del año.

