



HOSPITAL UNIVERSITARIO LA PAZ

MEMORIA 2019



CONSEJERÍA DE SANIDAD

Coordina:
Secretaría General del Servicio Madrileño de Salud

© **Comunidad de Madrid**
Edita: Servicio Madrileño de Salud

Edición electrónica
Edición: 8/2020

Impreso en España – Printed in Spain



Índice

Presentación	4
Zona de Influencia	6
Marco geográfico	6
Estructura de la población	11
Organigrama	12
Recursos Humanos	13
Recursos Materiales	14
Cartera de Servicios	16
Especialidades disponibles	16
Unidades de referencia del Sistema Nacional de Salud.....	17
Actividad Asistencial	20
Actividad quirúrgica	21
Donaciones – Trasplantes	21
Técnicas Utilizadas.....	22
Consultas.....	23
Casuística(CMBD)	25
Calidad	28
Objetivos institucionales de calidad	28
Comisiones clínicas	32
Otras actuaciones	33
Información y Atención al Paciente	36
Reclamaciones	36
Continuidad Asistencial.....	41
Consultas y pruebas solicitadas y realizadas para Atención Primaria	41
Variación interanual de solicitudes desde Atención Primaria	43
Consultas solicitadas como consecuencia de la Libre Elección	44
Docencia y formación continuada	45
Docencia	45
Formación Continuada	47
Investigación	56
Gestión económica	58
Obligaciones reconocidas	58
Farmacia	58
Otras actividades del hospital	59

Presentación



El año 2019 permitió al Hospital Universitario La Paz, consolidarse una vez más como un centro de referencia tanto a nivel investigador como docente, potenciando la atención a nuestros pacientes en todas las áreas.

En esta línea nuestro hospital acogió durante todo el año numerosos congresos nacionales e internacionales de gran impacto a nivel incluso mundial, lo que coloca a nuestro centro entre los favoritos a la hora de dar cabida a este tipo de encuentros. Cabe destacar en este sentido la reunión anual de la red mundial de Cáncer y Embarazo o el Curso Internacional de Cirugía Avanzada en Columna Vertebral, que se celebraba por primera vez en España en nuestro centro.

En el plano de la investigación, el 2019 nos trajo el décimo aniversario de la constitución del Instituto de Investigación Sanitaria del Hospital La Paz - IdiPAZ. En estos 10 años, IdiPAZ se ha posicionado al más alto nivel entre los centros para la investigación biomédica de toda España. Una evidencia de nuestra excelente posición en la investigación clínica es el hecho de que en 2019, los investigadores de IdiPAZ han mejorado en términos de producción científica.

En este sentido en 2019, se publicaron más de 1.236 artículos, 529 de los cuales eran propios de IdiPAZ. Además, el factor impacto global superó una vez más al del año anterior, situándose en 5.970,25 puntos. Continuamos mejorando en investigación traslacional con una aplicación directa en el cuidado de nuestros pacientes. Muestra de ello son los 372 nuevos ensayos clínicos que fueron firmados durante este año.

Podemos estar orgullosos de los avances en investigación y técnicas aplicadas llevadas a cabo por los grupos de investigación. Las técnicas de impresión 3D nos permitieron reconstruir la rodilla de un paciente joven gracias a la planificación virtual y la bioimpresión 3D de tejidos, así como el desarrollo de ensayos con piel humana. Este tipo de técnicas están llamadas a integrarse en el día a día de los hospitales del futuro. Tratamientos más personalizados, más específicos y con mejores resultados que ayuden a aumentar la calidad de vida de los pacientes, a la vez que se reducen tiempos y costes de técnicas quirúrgicas en el sistema sanitario.

El Hospital La Paz, siempre ha apostado por la humanización. En este sentido, este año estrenamos una nueva sala de juegos para nuestros pacientes más pequeños ingresados en pediatría e instalamos un piano en el vestíbulo del Hospital Materno Infantil, que ha sido el escenario de numerosos microconciertos, programados e improvisados a lo largo de todo el año.

Asimismo, y en consonancia con nuestro compromiso de RSC y la promoción de hábitos de vida saludable entre pacientes y trabajadores, fuimos el primer hospital público de la Comunidad de Madrid en instalar una máquina expendedora 100% saludable.

En el plano asistencial seguimos manteniendo la actividad tanto en nuestra área de hospitalización como en el número de consultas externas. Hemos visto nacer a más de 5.500 niños y se han atendido cerca de 236.000 urgencias.

Un año más y siempre en colaboración con el Centro de Transfusión de la Comunidad de Madrid se organizó el ya tradicional Maratón de Donación de Sangre. En la edición de este año se consiguieron 574 donaciones, el segundo mejor dato en un maratón de este hospital.

Me alegra formar parte del único hospital que ha conseguido situarse durante seis años consecutivos como el de mejor reputación de España según el Monitor de Reputación Sanitaria. El estudio, realizado por el Instituto de Investigación de Mercados Análisis e Investigación, analizó 25 servicios hospitalarios y La Paz es líder en 13 de ellos, el segundo en seis y el tercero en cinco.

Algo de esto han podido tener en cuenta los 181 nuevos residentes que han elegido el Hospital La Paz para realizar su formación en 52 especialidades diferentes. Entre ellos el número uno del MIR eligió el Hospital La Paz para formarse en el Servicio de Dermatología. Asimismo, acogimos para completar su formación a 24 titulados en Enfermería, cinco en Farmacia, cuatro en Psicología, uno en Química, uno en Biología y uno en Radiofísica.

Este año hemos dado un salto sustancial en el desarrollo de las Terapias Avanzadas, sobre todo para el tratamiento del cáncer infantil. No sólo dimos el alta a los primeros pacientes tratados con células CART que presentaban remisión de su enfermedad, sino que también, gracias a diferentes ensayos, se ha logrado producir este tipo de células en el hospital para uso clínico.

En cuanto al proyecto más ambicioso de este centro, el diseño del Nuevo Hospital La Paz, se convocó un concurso público sin precedentes. Quince fueron las propuestas presentadas, todas ellas de manera anónima y bajo lema, cuya elección de los finalistas corrió a cargo de un jurado formado por expertos en diferentes áreas de la arquitectura y la ingeniería y que contó con personalidades como Rafael Moneo y Francisco Mangado. El hospital ha seguido trabajando para que el proyecto ganador, Campo de Retamas, sea una realidad.

El último mes del año comenzaba con la celebración de la tercera Carrera Solidaria a favor de la investigación. Este año, bajo el lema “La investigación, nuestra meta”, todos los fondos recaudados fueron destinados a proyectos de investigación de IdiPAZ. Aprovecho para dar las gracias a todos los corredores por su participación.

No quiero dejar de resaltar en este espacio lo importante que es para nosotros seguir avanzando y mejorando en cuanto a la calidad de la atención que reciben nuestros pacientes. Me gustaría además manifestar el agradecimiento de todo el equipo directivo a los profesionales del centro por su labor diaria y animarles a seguir trabajando por mantener el nivel de excelencia que nuestros pacientes y el conjunto de los ciudadanos merecen y esperan de su hospital.

Rafael Pérez-Santamarina Feijóo



Zona de Influencia

Marco geográfico

El Hospital Universitario La Paz es un centro hospitalario público de tercer nivel, dependiente de la Comunidad de Madrid, que está situado en la zona norte de Madrid. El Hospital Universitario La Paz está reconocido como un centro de referencia y excelencia sanitaria, un reconocimiento que se extiende tanto a su actividad asistencial como a su actividad docente e investigadora.

Descripción del centro

Desde la inauguración del Hospital General en julio de 1964, su fisonomía ha ido cambiando y creciendo hasta convertirse en el gran complejo hospitalario que hoy conocemos, con una infraestructura formada por un espacio de más de 235.000 metros cuadrados, compuesto por un entramado de 20 edificios que forman los cuatro hospitales principales: Hospital General, Hospital Maternal, Hospital Infantil, y Hospital de Traumatología y Rehabilitación, a los que hay que añadir el Hospital de Cantoblanco, adscrito a La Paz en 2005 y el Hospital Carlos III, adscrito a finales del año 2013 y con plena integración a lo largo de 2014.

El Hospital Universitario La Paz también atiende a su población asignada a través de los centros de especialidades de José Marv, Peagrande y el centro de salud integral de Colmenar Viejo Sur. Adems se suman las consultas habilitadas en los centros de Salud de Tres Cantos y Tres Cantos II, y de los Centros de Salud Mental Castroviejo, Colmenar Viejo, Tetun, Fuencarral, Aguilnas y Tres Cantos.

El volumen de actividad asistencial que cada ao se lleva a cabo en este gran Centro Hospitalario da una idea de las dimensiones y de la complejidad de ste. Cabe destacar que, durante el ao 2019 en este Hospital se han atendido un total de 48.825 pacientes en rgimen de hospitalizacin y 236.566 en sus servicios de urgencias. Se han realizado 50.886 intervenciones quirrgicas, casi 10.000 procesos quirrgicos ambulatorios fuera de quirfano y ms de 1.000.000 de consultas externas, gracias a la dedicacin de sus ms de 7.000 trabajadores y a su equipamiento de alta tecnologa tanto diagnstica como teraputica.

Nuestro centro est dotado de un capital humano altamente cualificado, que busca la excelencia en todas sus actuaciones, y que cuenta con una de las carteras de servicio ms amplias y competitivas del pas. Casi 600 residentes de 52 especialidades diferentes estaban realizando su formacin en el Hospital Universitario La Paz durante el ao 2019, adems de los casi 50 integrantes de las tres especialidades de Enfermera. As, desde su fundacin

en 1964, el Hospital Universitario La Paz ha sido un referente en la sanidad pública española y muchos de los profesionales que hoy sustentan la medicina y la sanidad en España, han pasado por sus servicios.

La investigación, como apuesta firme por la mejora de la atención y elemento propulsor de la actividad, viene liderada en nuestra organización por el Instituto de Investigación Sanitaria del Hospital Universitario La Paz (IdiPAZ) desde su constitución formal el 15 de diciembre de 2009 y acreditación oficial el 19 de abril de 2010. IdiPAZ se concibe como un espacio de investigación biomédica fruto de la relación que desde hace años se ha venido forjando entre el Hospital Universitario La Paz y la Universidad Autónoma de Madrid.

En definitiva, los tres grandes ejes que rigen la actividad diaria del hospital, que son la asistencia, la docencia y la investigación, están incluidos a su vez en la dinámica de la mejora continua de la calidad y siempre pensando en el paciente y en sus familiares, en los profesionales de atención primaria y de otros hospitales que nos envían a sus pacientes, así como en los alumnos; y todo ello, en el marco de una sociedad cada vez más exigente y preocupada por su salud.

Ubicación del Hospital

El Hospital Universitario La Paz es un complejo formado por varios hospitales situados todos en la zona norte de la ciudad:

HOSPITAL LA PAZ

Paseo de la Castellana nº 261

Metro: estación Begoña, Línea 10 (Hospital Infanta Sofía - Puerta del Sur).

Autobuses Urbanos: Líneas 67, 124, 132, 134, 135, 137 y 173.

Autobuses Interurbanos:

Principales líneas de autobús desde las zonas básicas de la antigua área sanitaria 5 que llegan al Hospital Universitario La Paz:

Alcobendas: 151, 153, 157, 159, 171, 191, 194, 196 y 197.

Algete: 171, 181, 182 y 185.

Buitrago de Lozoya: 191 y 196

Colmenar Viejo: 154 C, 191, 721, 722, 724, 725 y 726

El Molar: 191, 194, 195 y 196

La Cabrera: 191, 194, 195 y 196

La Moraleja: 155

Manzanares el Real: 724

Miraflores: 725

Rascafría: 194

San Sebastián de los Reyes: 152 C, 154 C, 161, 172, 191, 94, 196 y 197

Soto del Real: 725 y 726

Torrelaguna: 197

Tres Cantos: 712, 713, 716, 717, 721, 722, 724 y 726.

Cercanías Renfe:

estación de Chamartín

estación de Ramón y Cajal.

Enlace de la página web:

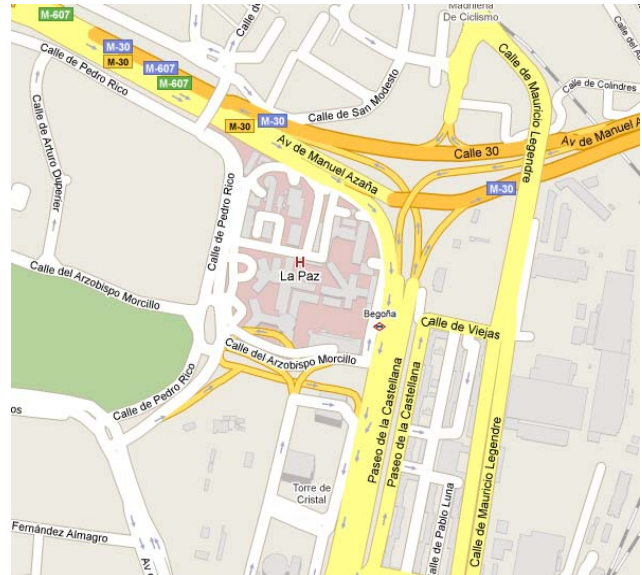
www.madrid.org/hospitallapaz

Contacto telefónico:

Los principales teléfonos de contacto del Hospital La Paz son estos:

Centralita:

91 727 70 00



Información y atención al paciente:	91 727 72 32
Urgencias Hospital General:	91 727 73 39
Urgencias Hospital de Traumatología:	91 727 73 14
Urgencias Hospital Infantil:	91 727 71 41
Urgencias Maternidad:	91 727 73 64
Donación de sangre:	91 727 72 97

Para la citación de revisiones y determinadas pruebas diagnósticas tanto en el Hospital La Paz como en los diferentes Centros de Especialidades disponen de un teléfono específico de lunes a viernes de 15:00 a 20:00h: 91 727 70 70.

HOSPITAL DE CANTOBLANCO

Carretera Colmenar Viejo M-607
Km 14,500 (salida 15).

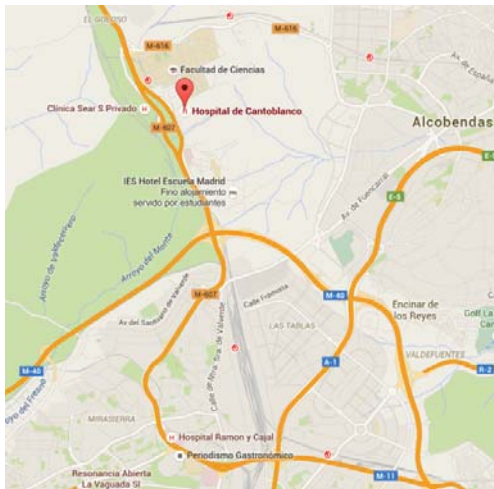
Teléfono Centralita: 91 586 75 56

Teléfono Información: 91 586 75 58

HOSPITAL CARLOS III

Calle Sinesio Delgado, nº 10
28029 - Madrid
Teléfono: 91 453 25 00
Fax: 91 733 66 14

Transportes:
Metro: Barrio del Pilar
Autobús: 147



ATENCIÓN ESPECIALIZADA FUERA DEL HOSPITAL

A continuación se muestran las direcciones y teléfonos de contacto de los Centros de Especialidades Periféricas dependientes del H. U. La Paz:

José Marv

Direccin:

C/ Bravo Murillo, 317
28020 Madrid

Telfono:

91 213 50 06 y 900 102 308 (citaciones)

Fax: 91 213 50 01

Horario:

El horario de atencin al pblico del Servicio de Atencin al Paciente en este centro es de 09 a 14 horas.

Transportes:

Metro: Valdeacederas. Lnea 1
Autobuses: 42, 66 y 124

Peagrande

Direccin:

C/ Isla Cerdea, S/N
28035 Madrid

Telfonos:

91 202 96 02

Fax: 91 202 96 01

Horario:

El horario de atencin al pblico del Servicio de Atencin al Paciente en este centro es de 09:00 a 15:00 horas.

Transportes:

Metro: Peagrande y Avenida de la Ilustracin (Lnea 7)
Autobuses: 42, 64, 127, 132 y 137

Colmenar Viejo Sur

Direccin:

Doctor Cecilio de la Morena Arranz, s/n
28770 Colmenar Viejo

Telfonos:

Telfono: 91 823 58 00

Fax: 91 845 94 92

Horario de citaciones: 8,15 a 20,30 horas

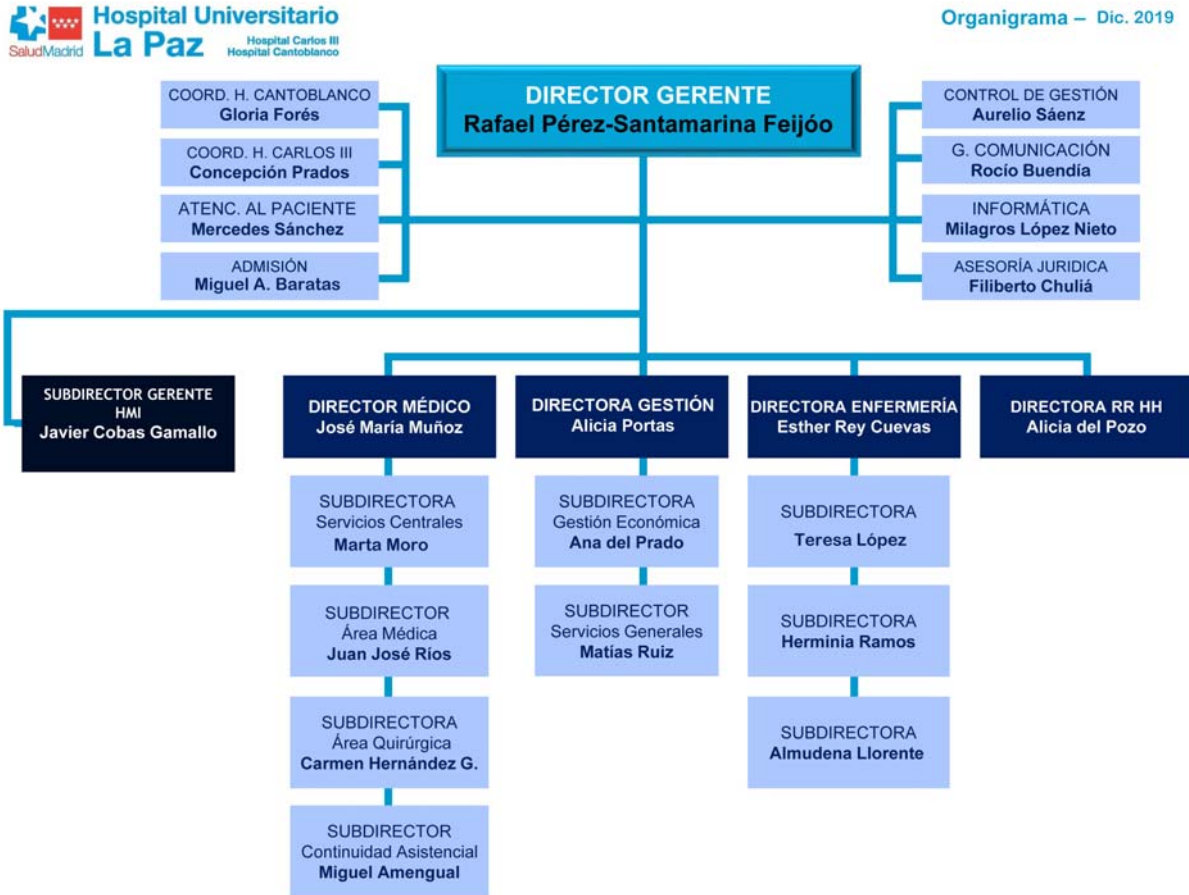
Transportes

Autobuses: 721 y 722 (Plaza de Castilla-Colmenar Viejo)

Estructura de la población

NOMBRE CENTRO	LOCALIDAD	POBLACIÓN (01/01/2019)					TOTAL
		0-2	3-15	16-64	65-79	>=80	
C.S. NÚÑEZ MORGADO	MADRID	489	2.556	14.688	2.847	1.709	22.289
C.S. INFANTA MERCEDES	MADRID	671	2.933	22.879	4.418	2.296	33.197
C.S. BUSTARVIEJO	MADRID	416	1.688	13.872	2.941	1.625	20.542
C.S. REINA VICTORIA	MADRID	709	3.488	21.899	3.526	1.931	31.553
C.S. VILLAAMIL	MADRID	538	2.799	17.194	2.341	1.519	24.391
C.S. JOSÉ MARVÁ	MADRID	612	2.712	18.318	2.297	1.438	25.377
C.S. LA VENTILLA	MADRID	479	2.465	15.037	2.283	1.879	22.143
C.S. FUENCARRAL	MADRID	525	3.558	16.981	2.647	2.499	26.210
C.S. VIRGEN de BEGOÑA	MADRID	187	906	6.714	1.183	955	9.945
C.S. CIUDAD DE LOS PERIODISTAS	MADRID	552	2.922	15.968	6.039	2.121	27.602
C.S. BARRIO DEL PILAR	MADRID	880	4.152	26.280	8.674	3.010	42.996
C.S. DR. CASTROVIEJO	MADRID	1.066	4.687	27.033	6.830	3.305	42.921
C.S. FUENTELARREINA	MADRID	516	2.821	13.409	3.558	1.230	21.534
C.S. MIRASIERRA	MADRID	2.076	9.814	29.446	3.902	1.528	46.766
C.S. COLMENAR VIEJO NORTE	COLMENAR VIEJO	543	3.147	15.874	2.442	1.376	23.382
C.S. TRES CANTOS	TRES CANTOS	785	3.939	17.029	2.192	922	24.867
C.S. COLMENAR VIEJO SUR	COLMENAR VIEJO	932	4.464	17.503	1.809	935	25.643
C.S. SECTOR EMBARCACIONES	TRES CANTOS	588	2.971	16.126	1.978	490	22.153
C.S. MANZANARES el REAL	MANZANARES EL REAL	349	2.517	9.965	1.298	556	14.685
C.S. SOTO del REAL	SOTO DEL REAL	525	3.737	15.477	2.286	1.150	23.175
TOTAL		13.438	68.276	351.692	65.491	32.474	531.371

Organigrama



Recursos Humanos

CATEGORÍA PROFESIONAL	AÑOS	
	2018	2019
EQUIPO DIRECTIVO		
Director Gerente	1	1
Subdirector Gerente	2	1
Director Médico	1	0
Director de Continuidad Asistencial	0	0
Subdirector Médico	6	5
Director de Gestión	2	2
Subdirector de Gestión	3	2
Director de Enfermería	1	1
Subdirector de Enfermería	3	3
DIVISIÓN MÉDICA		
Facultativos	1158	1187
MIR	564	565
PERSONAL SANITARIO		
DUE	1989	2009
Óptico/Optometrista	2	6
Matronas	57	57
Fisioterapeutas	58	60
Terapeutas	13	13
Técnicos	363	370
Auxiliares de Farmacia	7	24
Auxiliares Enfermería	1365	1358
Profesores Logofonía-Logopedia	9	12
PERSONAL NO SANITARIO		
Grupo Técnico Función Administrativa	34	40
Grupo Gestión Función Administrativa	50	52
Grupo Administrativo y resto C	102	119
Aux. Administrativo y resto D	794	760
Celadores y resto	769	824
DOCENCIA		
E.U.E. (otros residentes)		
Personal en formación (matronas)	44	44
TOTAL	7.397	7.515

Se incluye Convenio de Educación

Recursos Materiales

CAMAS	2018	2019
Camas Instaladas	1.268	1.268
QUIRÓFANOS	2018	2019
Quirófanos Instalados	50	50
OTRAS INSTALACIONES	2018	2019
Paritorios	8	8
Locales de consulta en el hospital	328	328
Locales de consulta en CEP	114	114
PUESTOS HOSPITAL DE DÍA	2018	2019
Oncológico	62	62
Infeccioso-SIDA	7	7
Geriátrico	8	8
Psiquiátrico	82	82
Otros Médicos	49	49
Quirúrgico	45	45
HEMODIALISIS	2018	2019
Número de puestos	29	29
DIAGNÓSTICO POR IMAGEN	2018	2019
Mamógrafos	3	3
TAC	6	7
RMN	4	4
Ecógrafos Servicio. Radiodiagnóstico	26	26
Ecógrafos Servicio Cardiología	13	13
Ecógrafos Otros Servicios	74	72
Sala convencional de Rayos X	20	20
Telemando	6	6

ALTA TECNOLOGÍA	2018	2019
Tomografía por emisión de positrones	1	1
Acelerador lineal	2	2
Equipo de cobaltoterapia		
Planificador	4	4
Simulador	2	1
Gammacámara	3	3
Litotriptor		1
Angiógrafo digital	3	3
Sala de hemodinámica	3	3
Equipos Radiología Intervencionista	3	1

OTROS EQUIPOS	2018	2019
Arco Multifuncional Rx		
Equipo Radioquirúrgico	15	15
Ecocardiógrafos	21	21
Equipos Ergometría	8	6
Holter Electrocardiograma	9	12
Holter Tensión	14	12
Salas Endoscopias	13	17
Gastroscopio / Esofagoscopios	30	31
Colonoscopios / Rectoscopios	25	31
Polisomnógrafos	7	6
Electroencefalógrafos	6	6
Vídeo EEG	3	1
Electromiógrafos	6	4
Equipos Potenciales Evocados	1	1
Mesas Prona	1	1
Densitómetros	4	3
Ortopantomógrafos	2	2

Cartera de Servicios

Especialidades disponibles

ESPECIALIDADES	DISPONIBLES EN EL HOSPITAL	CENTRO/HOSPITAL DE REFERENCIA
Admisión y Doc. Clínica	SI	
Alergología	SI	
Análisis clínicos	SI	
Anatomía Patológica	SI	
Anestesiología y reanimación	SI	
Angiología y Cirugía Vascul ar	SI	
Aparato Digestivo	SI	
Bioquímica Clínica	SI	
Cardiología	SI	
Cirugía Cardiovascular	SI	
Cir. Gral. y de Apto Digestivo	SI	
Cir. Maxilofacial	SI	
Cirugía Pediátrica	SI	
Cirugía Torácica	SI	
Cir. Plástica y Reparadora	SI	
Dermatología Medicoquirúrgica	SI	
Endocrinología y Nutrición	SI	
Estomatología	--	
Farmacología Clínica	SI	
Farmacia hospitalaria	SI	
Geriatría	SI	
Hematología y Hemoterapia	SI	
Inmunología	SI	
Medicina Familiar y Comunitaria	--	
Medicina Intensiva	SI	
Medicina Interna	SI	
Medicina Legal y Forense	--	
Medicina Nuclear	SI	
Medicina Preventiva y Salud Pública	SI	
Medicina del Trabajo	SI	
Microbiología y Parasitología	SI	
Nefrología	SI	
Neumología	SI	
Neurocirugía	SI	
Neurofisiología Clínica	SI	
Neurología	SI	
Obstetricia y Ginecología	SI	
Oftalmología	SI	
Oncología Médica	SI	
Oncología Radioterápica	SI	
Otorrinolaringología	SI	

Pediatría	SI	
Psicología Clínica	SI	
Psiquiatría	SI	
Radiodiagnóstico	SI	
Rehabilitación	SI	
Reumatología	SI	
Traumatología y C. Ortopédica	SI	
Urología	SI	

Unidades de referencia del Sistema Nacional de Salud

Quemados críticos	
Fecha de designación como CSUR	2008
Servicios implicados	Cirugía Plástica-Quemados, Medicina Intensiva, Rehabilitación
Número de procesos atendidos en 2018	207 intervenciones quirúrgicas
Alteraciones congénitas del desarrollo ocular y palpebral	
Fecha de designación como CSUR	2008
Servicios implicados	Oftalmología pediátrica
Número de procesos atendidos en 2018	51 intervenciones quirúrgicas
Tumores orbitarios infantiles	
Fecha de designación como CSUR	2008
Servicios implicados	Oftalmología pediátrica
Número de procesos atendidos en 2018	3 pacientes nuevos
Tumores intraoculares en la infancia	
Fecha de designación como CSUR	2008
Servicios implicados	Oftalmología pediátrica
Número de procesos atendidos en 2018	7 pacientes nuevos
Queratoplastia en niños	
Fecha de designación como CSUR	2008
Servicios implicados	Oftalmología pediátrica
Número de procesos atendidos en 2018	3 intervenciones quirúrgicas
Trasplante renal pediátrico	
Fecha de designación como CSUR	2009
Servicios implicados	Nefrología pediátrica, Urología pediátrica
Número de procesos atendidos en 2018	14 trasplantes
Trasplante hepático pediátrico	
Fecha de designación como CSUR	2009
Servicios implicados	Hepatología pediátrica, Cirugía pediátrica
Número de procesos atendidos en 2018	29 trasplantes
Trasplante cardiaco pediátrico	
Fecha de designación como CSUR	2012
Servicios implicados	Cardiología pediátrica, Cirugía Cardiovascular pediátrica
Número de procesos atendidos en 2018	8 trasplantes
Trasplante de intestino (infantil y adulto)	
Fecha de designación como CSUR	2009

Servicios implicados	Gastroenterología pediátrica, Cirugía pediátrica
Número de procesos atendidos en 2018	3 trasplantes
Trasplante renal cruzado	
Fecha de designación como CSUR	2010
Servicios implicados	Nefrología, Urología
Número de procesos atendidos en 2018	3 trasplantes renales de vivo
Trasplante de Progenitores Hematopoyéticos alogénico infantil	
Fecha de designación como CSUR	2012
Servicios implicados	Hemato-Oncología pediátrica
Número de procesos atendidos en 2018	24 trasplantes
Asistencia integral del adulto con cardiopatía congénita	
Fecha de designación como CSUR	2012
Servicios implicados	Cardiología, Cirugía cardíaca, Cirugía cardiovascular pediátrica
Número de procesos atendidos en 2018	116 procedimientos
Asistencia integral del neonato con cardiopatía congénita y del niño con cardiopatía congénita compleja	
Fecha de designación como CSUR	2012
Servicios implicados	Cardiología pediátrica, Neonatología, Cirugía cardiovascular pediátrica
Número de procesos atendidos en 2018	462 procedimientos
Ataxias y paraplejías hereditarias	
Fecha de designación como CSUR	2010
Servicios implicados	Neurología, Neurología pediátrica
Número de procesos atendidos en 2018	28 pacientes nuevos
Cirugía del plexo braquial	
Fecha de designación como CSUR	2012
Servicios implicados	Neurocirugía, Cirugía Plástica, Neurología, Neurofisiología, Rehabilitación
Número de procesos atendidos en 2018	85 intervenciones quirúrgicas
Epilepsia refractaria	
Fecha de designación como CSUR	2012
Servicios implicados	Neurología, Neurofisiología
Número de procesos atendidos en 2018	404 pacientes nuevos
Neurocirugía pediátrica compleja	
Fecha de designación como CSUR	2013
Servicios implicados	Neurocirugía
Número de procesos atendidos en 2018	25 intervenciones quirúrgicas
Reimplantes, incluyendo la mano catastrófica	
Fecha de designación como CSUR	2014
Servicios implicados	Cirugía Plástica, U. de Cuidados Intensivos
Número de procesos atendidos en 2018	31 reimplantes y/o revascularizaciones
Trastornos complejos del sistema nervioso autónomo	
Fecha de designación como CSUR	2014
Servicios implicados	Neurología, Neurofisiología

Número de procesos atendidos en 2018	345 estudios
Enfermedades tropicales importadas	
Fecha de designación como CSUR	2015
Servicios implicados	Medicina Interna, Pediatría, Microbiología
Número de procesos atendidos en 2018	1836 pacientes nuevos
Hipertensión pulmonar compleja infantil	
Fecha de designación como CSUR	2015
Servicios implicados	Cardiología pediátrica, Cirugía Cardiovascular pediátrica
Número de procesos atendidos en 2018	4 pacientes nuevos
Sarcomas en la infancia	
Fecha de designación como CSUR	2017
Servicios implicados	Hemato-Oncología pediátrica, Traumatología, Cirugía Pediátrica
Número de procesos atendidos en 2018	9 pacientes nuevos
Epidermólisis ampollosa hereditaria	
Fecha de designación como CSUR	2017
Servicios implicados	Dermatología
Número de procesos atendidos en 2018	ND*
Enfermedad renal infantil grave y tratamiento con diálisis	
Fecha de designación como CSUR	2017
Servicios implicados	Nefrología pediátrica
Número de procesos atendidos en 2018	ND*
Coagulopatías congénitas	
https://www.mschs.gob.es/profesionales/CentrosDeReferencia/docs/Fesp/Fesp64.pdf	
Fecha de designación como CSUR	2019
Servicios implicados	Hematología
Número de procesos atendidos en 2018	ND*

Se muestran los procesos atendidos en 2018. No se dispone de datos de 2019 pues el Ministerio no ha enviado aún las fichas de recogida de datos para 2019.

*ND: no se dispone de información pues el Ministerio aún no ha solicitado los datos de actividad de ese CSUR.

Actividad Asistencial

Datos CMBD	2018	2019
Altas totales codificadas	48.435	48.372
Porcentaje de codificación	98,98%	99,03%
Estancia Media Global	7,03	6,97
Peso Medio Global	1,1674	1,1874

HOSPITALIZACION	2018	2019
Ingresos totales	48.945	48.749
Ingresos Urgentes	30.789	30.161
Ingresos Programados	18.156	18.588
Urgencias Totales	229.291	237.700
% Urgencias ingresadas	12,62%	11,92%
SESIONES HOSPITAL DE DÍA	2018	2019
Oncológico	31.570	32.324
Infecioso-SIDA	1.460	1.205
Geriátrico	1.061	1.292
Psiquiátrico	6.883	9.882
Otros Médicos	33.355	35.719
Quirúrgico	0*	0
DIÁLISIS (pacientes/mes)	2018	2019
Hemodiálisis en el hospital	72	77
Hemodiálisis en centros concertados	182	204
HOSPITALIZACIÓN A DOMICILIO	2018	2019
Número de ingresos	220	146
Estancia Media	8,66	9,90
Altas	212	154
ACTIVIDAD OBSTÉTRICA	2018	2019
Partos por vía vaginal	3.830	3.928
Cesáreas	1.530	1.498
% Cesáreas	28,54%	27,61%

*No contabilizado por cambio de Sistema de Información y Registro

Actividad quirúrgica

ACTIVIDAD QUIRÚRGICA	2018	2019
Intervenciones quirúrgicas programadas con hospitalización	15.206	15.877
Intervenciones quirúrgicas ambulatorias programadas, realizadas en quirófano	18.719	16.064
Intervenciones quirúrgicas urgentes con hospitalización	5.853	6.298
Intervenciones quirúrgicas urgentes ambulatorias	487	171
Otros procesos quirúrgicos ambulatorios realizados fuera de quirófano	18.997	23.452
Intervenciones quirúrgicas suspendidas	1.177	1.139
Tiempo disponible de quirófano (horas/mes)	7.001,42	6.064,58
Tiempo utilizado de quirófano (horas/mes)	4.749,33	4.410,42
Rendimiento quirúrgico (% ocupación quirúrgica)	67,83%	72,72%

Donaciones – Trasplantes

Extracciones – Trasplantes	2018	2019
Donantes de Órganos	24	35
Trasplantes Renales	68	51
Trasplantes Hepáticos	32	32
Trasplantes Cardíacos	8	8
Trasplantes Pulmonares	1	
Trasplantes Intestinales	3	2
Trasplantes Pancreáticos	3	2

Trasplantes de Progenitores Hematopoyéticos	66	76
Trasplantes de Tejido Osteotendinoso	145	191
Trasplantes de Córneas	79	50
Trasplantes de Membrana Escleral		
Trasplantes de Membrana Amniótica	58	58
Implantes Tejido Otros (piel, válvulas cardiacas, segmentos vasculares, bloques cardiacos)	9	9

Técnicas Utilizadas

TÉCNICA	REALIZADAS PROPIO CENTRO		DERIVADAS A C.CONCERTADO	
	2018	2019	2018	2019
Laboratorio				
Bioquímica	9.825.579	9.791.837	0	0
Hematología	1.158.881	1.258.566	0	0
Microbiología	1.194.149	1.223.973	0	0
Inmunología	278.745	297.467	0	0
Nº de pacientes	899.027	935.876	0	0
Radiología convencional	237.982	183.830	0	0
Ecografías (Servicio Rx.)	52.550	83.217	2.216	1.571
Ecografía Dópler	13.137	6.658	0	0
Citologías	37.944	39.790	0	0
Endoscopias digestivo	21.223	21.686	0	0
Broncoscopias	1.716	1.511	0	0
Mamografías	14.582	16.557	0	0
TAC	60.208	45.040	922	751
RMN	31.110	25.673	7.227	3.329
Gammagrafías	8.768	9.938	0	0
Radiología intervencionista	5.317	25.507	0	0
PET	3.464	1.857	0	1.212
Litotricias	-	0	-	0
Hemodinámica cardíaca diagnóstica y terapéutica*	1.862	2.078	0	0

*Datos del CMBD

Otros Procedimientos

PROCEDIMIENTOS AMBULATORIOS	2018	2018
Inserción de marcapasos permanente	321	512
Revisión Marcapasos con sustitución de generador	140	15
Revisión Marcapasos sin sustitución de generador	29	35
Implante desfibriladores	159	117
Radiocirugía simple	-	-
Radiocirugía fraccionada	-	-

Consultas

Consultas Externas

ESPECIALIDAD	Primeras Consultas	Consultas Sucesivas	Total	Índice Suc/Prim	Solicitadas por A.P.	Realizadas para A.P.
Alergia	8.576	15.425	24.001	1,80	7.307	5.236
Cardiología	8.102	21.760	29.862	2,69	5.575	4.671
Dermatología	23.384	36.505	59.889	1,56	23.667	16.637
Digestivo	8.323	32.003	40.326	3,85	7.457	4.920
Endocrinología	7.876	30.156	38.032	3,83	4.234	3.570
Geriatría	817	1.258	2.075	1,54	362	222
Hematología	5.068	35.635	40.703	7,03	3.327	2.334
M. Interna	16.242	31.344	47.586	1,93	3.028	2.199
Nefrología	1.064	13.979	15.043	13,14	765	577
Neumología	4.835	19.822	24.657	4,10	3.095	1.925
Neurología	12.865	28.733	41.598	2,23	7.202	5.622
Oncología	2.184	31.754	33.938	14,54	51	39
Psiquiatría	9.005	31.920	40.925	3,54	9.320	5.004
Rehabilitación	11.167	14.140	25.307	1,27	3.136	1.867
Reumatología	4.964	22.363	27.327	4,51	3.248	2.578
Otras Médicas	0	0	0		467	9
TOTAL ÁREA MÉDICA	124.472	366.797	491.269	2,95	82.241	57.410
C. General	8.092	10.280	18.372	1,27	5.068	4.028
Urología	8.756	33.002	41.758	3,77	6.988	5.638
Traumatología	21.820	42.114	63.934	1,93	18.453	12.703
ORL	10.907	16.366	27.273	1,50	11.179	7.565
Oftalmología	25.097	54.600	79.697	2,18	19.577	16.161
Ginecología	20.138	60.924	81.062	3,03	18.394	15.021
C. Cardíaca	663	10.095	10.758	15,23	5	3
C. Infantil	2.189	4.528	6.717	2,07	4.041	3.137
C. Maxilofacial	5.415	8.600	14.015	1,59	5.214	3.570
Estomatología	0	0	0		0	0
C. Plástica	5.080	15.658	20.738	3,08	1.555	1.245
C. Torácica	410	1.282	1.692	3,13	3	2
Neurocirugía	2.629	5.791	8.420	2,20	571	519
C. Vascul ar	4.948	5.898	10.846	1,19	3.859	3.367
Anestesia	18.380	284	18.664	0,02	38	31
Otras Quirúrgicas	0	0	0		0	0
TOTAL AREA QUIRURGICA	134.524	269.422	403.946	2,00	94.945	72.990
TOTAL AREA PEDIATRICA	14.662	66.373	81.035	4,53	6.917	4.670
TOTAL AREA OBSTÉTRICA	6.282	33.017	39.299	5,26	4.667	3.811
TOTAL	279.940	735.609	1.015.549	2,63	188.770	138.881

Consultas de alta resolución

ESPECIALIDAD	Número consultas alta resolución	% Sobre Primeras Consultas
Alergia	2.330	27,17%
Cardiología	15	0,19%
Dermatología	33	0,14%
Digestivo	0	0,00%
Endocrinología	241	3,06%
Geriatría	0	0,00%
Hematología	148	2,92%
M. Interna	419	2,58%
Nefrología	180	16,92%
Neumología	38	0,79%
Neurología	68	0,53%
Oncología	0	0,00%
Psiquiatría	0	0,00%
Rehabilitación	78	0,70%
Reumatología	131	2,64%
Otras Médicas	0	0,00%
TOTAL ÁREA MÉDICA	3.681	2,96%
C. General	2	0,02%
Urología	0	0,00%
Traumatología	1	0,00%
ORL	0	0,00%
Oftalmología	0	0,00%
Ginecología	197	0,98%
C. Cardíaca	169	25,49%
C. Infantil	0	0,00%
C. Maxilofacial	8	0,15%
Estomatología	0	0,00%
C. Plástica	0	0,00%
C. Torácica	0	0,00%
Neurocirugía	0	0,00%
C. Vasculár	0	0,00%
Anestesia	1	0,01%
Otras Quirúrgicas	0	0,00%
TOTAL AREA QUIRURGICA	378	0,28%
TOTAL AREA PEDIATRICA	196	1,34%
TOTAL AREA OBSTÉTRICA	19.035	303,01%
TOTAL	23.290	8,32%

Casuística(CMBD)

25 GRD Médicos más frecuentes

GRD	DESCRIPCIÓN	Número de casos	%	Estancia Media	Peso Medio
560	PARTO	3.696	13,24%	2,86	0,3433
140	ENFERMEDAD PULMONAR OBSTRUCTIVA CRÓNICA	1.191	4,27%	10,55	0,9242
194	INSUFICIENCIA CARDÍACA	1.168	4,18%	10,16	0,8922
139	OTRA NEUMONÍA	987	3,54%	9,14	0,8690
144	OTROS DIAGNÓSTICOS MENORES, SIGNOS Y SÍNTOMAS DE APARATO RESPIRATORIO	817	2,93%	7,02	0,6577
463	INFECCIONES DE RIÑÓN Y TRACTO URINARIO	644	2,31%	8,98	0,6657
254	OTROS DIAGNÓSTICOS DEL APARATO DIGESTIVO	566	2,03%	5,49	0,7259
045	ACVA Y OCLUSIONES PRECEREBRALES CON INFARTO	526	1,88%	14,04	1,0286
113	INFECCIONES DE VÍAS RESPIRATORIAS SUPERIORES	500	1,79%	5,40	0,5738
720	SEPTICEMIA E INFECCIONES DISEMINADAS	491	1,76%	11,79	1,5684
566	OTROS DIAGNÓSTICOS ANTEPARTO	487	1,74%	2,76	0,3573
133	FALLO RESPIRATORIO	479	1,72%	9,10	0,9820
284	TRASTORNOS DEL TRACTO Y VESÍCULA BILIAR	466	1,67%	7,25	0,9262
249	OTRAS GASTROENTERITIS, NÁUSEAS Y VÓMITOS	417	1,49%	5,89	0,6601
640	NEONATO, PESO AL NACER >2499 G NEONATO NORMAL O NEONATO CON OTRO PROBLEMA	394	1,41%	2,85	0,1864
696	OTRA QUIMIOTERAPIA	380	1,36%	4,12	1,0337
192	CATETERISMO CARDÍACO POR OTRA CONDICIÓN NO CORONARIA	359	1,29%	3,29	1,1753
137	INFECCIONES E INFLAMACIONES PULMONARES MAYORES	350	1,25%	14,91	1,1967
058	OTRAS ENFERMEDADES DEL SISTEMA NERVIOSO	329	1,18%	6,85	0,7750
115	OTRAS ENFERMEDADES DE OÍDO, NARIZ, BOCA , GARGANTA Y CRANEALES/FACIALES	327	1,17%	3,52	0,6745
138	BRONQUIOLITIS Y NEUMONÍA POR VIRUS SINCITAL RESPIRATORIO	316	1,13%	6,27	0,9282
197	TRASTORNOS VASCULARES PERIFÉRICOS Y OTROS	286	1,02%	5,22	0,7225
053	CONVULSIONES	281	1,01%	5,80	0,7663
143	OTRAS ENFERMEDADES RESPIRATORIAS EXCEPTO SIGNOS, SÍNTOMAS Y DIAG. MENORES	269	0,96%	4,80	0,8957
136	NEOPLASIAS RESPIRATORIAS	251	0,90%	7,51	1,1650

TOTAL GRDs MÉDICOS	27.912	7,35	0,8478
---------------------------	---------------	-------------	---------------

25 GRD Quirúrgicos más frecuentes

GRD	DESCRIPCIÓN	Número de casos	%	Estancia Media	Peso Medio
540	CESÁREA	1.396	6,82%	4,63	0,6125
098	OTROS PROCEDIMIENTOS SOBRE OÍDO, NARIZ, BOCA Y GARGANTA	755	3,69%	2,83	0,9675
175	INTERVENCIONES CORONARIAS PERCUTÁNEAS SIN IAM	741	3,62%	3,82	2,3770
263	COLECISTECTOMÍA	613	3,00%	3,35	1,0980
313	PROCEDIMIENTOS SOBRE RODILLA Y PARTE INFERIOR DE LA PIERNA EXCEPTO PIE	569	2,78%	4,37	1,2569
234	APENDICECTOMÍA SIN DIAGNÓSTICO PRINCIPAL COMPLEJO	512	2,50%	2,57	0,8505
302	SUSTITUCIÓN ARTICULACIÓN RODILLA	502	2,45%	4,25	1,4947
315	PROCEDIMIENTOS SOBRE HOMBRO, CODO Y ANTEBRAZO EXC. SUSTITUCIÓN DE ARTICULACIÓN	486	2,38%	2,48	1,1061
301	SUSTITUCIÓN ARTICULACIÓN CADERA	446	2,18%	9,80	1,6252
308	REPARACIÓN DE FRACTURA DE CADERA Y FÉMUR	420	2,05%	12,54	1,5593
443	PROCEDIMIENTOS SOBRE RIÑÓN Y TRACTO URINARIO POR PROCESOS NO MALIGNOS	418	2,04%	3,54	1,3000
320	OTROS PROCEDIMIENTOS DE SISTEMA MUSCULOESQUELÉTICO Y TEJIDO CONECTIVO	407	1,99%	3,13	1,1712
174	INTERVENCIONES CORONARIAS PERCUTÁNEAS CON IAM	395	1,93%	5,11	2,1344
446	PROCEDIMIENTOS URETRALES Y TRANSURETRALES	394	1,93%	2,06	0,8260
226	PROCEDIMIENTOS SOBRE ANO	383	1,87%	1,74	0,7220
363	PROCEDIMIENTOS SOBRE MAMA EXCEPTO MASTECTOMÍA	378	1,85%	2,74	1,1707
073	PROCEDIMIENTOS SOBRE OJO Y ÓRBITA	350	1,71%	1,72	0,9858
361	INJERTO PIEL PARA DIAGNÓSTICOS PIEL Y TEJIDO SUBCUTÁNEO	343	1,68%	4,08	1,5143
182	OTROS PROCEDIMIENTOS VASCULARES PERIFERICOS	330	1,61%	4,20	2,1895
314	PROCEDIMIENTOS SOBRE PIE Y DEDOS DEL PIE	313	1,53%	2,34	1,1380
513	PROCEDIMIENTOS SOBRE ÚTERO Y ANEJOS PROCESO NO MALIGNO, EXCEPTO LEIOMIOMA	306	1,50%	3,30	0,9032
230	PROCEDIMIENTOS MAYORES SOBRE INTESTINO DELGADO	301	1,47%	18,89	2,2008
026	OTROS PROCEDIMIENTOS SOBRE SISTEMA NERVIOSO Y RELACIONADOS	291	1,42%	2,75	1,4300
228	PROCEDIMIENTOS SOBRE HERNIA INGUINAL, FEMORAL Y UMBILICAL	280	1,37%	2,10	0,8903
171	IMPLANT. MARCAPASOS CARDIACO PERMANENTE SIN IAM, FALLO CARDIACO O SHOCK	279	1,36%	3,45	1,5666

TOTAL GRDs QUIRÚRGICOS	20.460	6,45	1,6507
-------------------------------	---------------	-------------	---------------

25 GRD con mayor consumo de recursos

GRD	DESCRIPCIÓN	Número de casos	%	Estancia Media	Peso Medio
175	INTERVENCIONES CORONARIAS PERCUTÁNEAS SIN IAM	741	1,53%	3,82	2,3770
560	PARTO	3.696	7,63%	2,86	0,3433
140	ENFERMEDAD PULMONAR OBSTRUCTIVA CRÓNICA	1.191	2,46%	10,55	0,9242
194	INSUFICIENCIA CARDÍACA	1.168	2,41%	10,16	0,8922
139	OTRA NEUMONÍA	987	2,04%	9,14	0,8690
540	CESÁREA	1.396	2,88%	4,63	0,6125
174	INTERVENCIONES CORONARIAS PERCUTÁNEAS CON IAM	395	0,82%	5,11	2,1344
004	TRAQUEOSTOMÍA CON VM 96+ HORAS CON PROCEDIMIENTO EXTENSIVO	66	0,14%	61,79	12,3298
021	CRANEOTOMÍA EXCEPTO POR TRAUMA	278	0,57%	13,13	2,9075
720	SEPTICEMIA E INFECCIONES DISEMINADAS	491	1,01%	11,79	1,5684
302	SUSTITUCIÓN ARTICULACIÓN RODILLA	502	1,04%	4,25	1,4947
098	OTROS PROCEDIMIENTOS SOBRE OÍDO, NARIZ, BOCA Y GARGANTA	755	1,56%	2,83	0,9675
301	SUSTITUCIÓN ARTICULACIÓN CADERA	446	0,92%	9,80	1,6252
182	OTROS PROCEDIMIENTOS VASCULARES PERIFERICOS	330	0,68%	4,20	2,1895
313	PROCEDIMIENTOS SOBRE RODILLA Y PARTE INFERIOR DE LA PIERNA EXCEPTO PIE	569	1,17%	4,37	1,2569
263	COLECISTECTOMÍA	613	1,27%	3,35	1,0980
230	PROCEDIMIENTOS MAYORES SOBRE INTESTINO DELGADO	301	0,62%	18,89	2,2008
308	REPARACIÓN DE FRACTURA DE CADERA Y FÉMUR	420	0,87%	12,54	1,5593
160	REPARACIÓN CARDIOTORÁCICA MAYOR DE ANOMALÍA CARDÍACA	125	0,26%	17,57	5,2098
443	PROCEDIMIENTOS SOBRE RIÑÓN Y TRACTO URINARIO POR PROCESOS NO MALIGNOS	418	0,86%	3,54	1,3000
045	ACVA Y OCLUSIONES PRECEREBRALES CON INFARTO	526	1,09%	14,04	1,0286
315	PROCEDIMIENTOS SOBRE HOMBRO, CODO Y ANTEBRAZO EXC. SUSTITUCIÓN DE ARTICULACIÓN	486	1,00%	2,48	1,1061
144	OTROS DIAGNÓSTICOS MENORES, SIGNOS Y SÍNTOMAS DE APARATO RESPIRATORIO	817	1,69%	7,02	0,6577
304	PROCEDIMIENTOS DE FUSIÓN DORSAL Y LUMBAR EXCEPTO POR ESCOLIOSIS	170	0,35%	7,75	3,0810
361	INJERTO PIEL PARA DIAGNÓSTICOS PIEL Y TEJIDO SUBCUTÁNEO	343	0,71%	4,08	1,5143

TOTAL GRDs	48.372	6,97	1,1874
-------------------	---------------	-------------	---------------

Calidad

Objetivos institucionales de calidad

Datos comparativos con grupo 3 y SERMAS

Objetivo 1: Desplegar la seguridad del paciente en la organización:				
INDICADOR	Fórmula (meta)	HOSPITAL LA PAZ	Grupo 3 (media)	GLOBAL SERMAS (media)
1.1. IMPLANTACIÓN DE OBJETIVOS DE SEGURIDAD DEL PACIENTE EN CADA CENTRO	n° promedio de objetivos	20	16	12
	Desarrollo de actuaciones para evitar o reducir las prácticas innecesarias	Si	100%	100%
	Actuaciones para promover uso seguro de radiaciones ionizantes	Si	100%	100%
	Participación de las UFGRS en el estudio ESHMAD	Si	100%	100%
	Elaborar mapas de riesgos en los servicios de urgencias	Si	75%	84%
1.2. PARTICIPACIÓN ACTIVA DE DIRECTIVOS EN REUNIONES O VISITAS A LAS UNIDADES: "RONDAS DE SEGURIDAD"	N° rondas UCI realizadas (al menos 1)	2	2	2
	N° rondas Bloque Quirúrgico realizadas (al menos 1)	3	2	2
	N° rondas radiodiagnóstico (al menos 1)	1	1	1
	N° rondas urgencias realizadas	1	2	1
	N° rondas otras unidades/servicios	1	3	3
	N° total de rondas ¹	8	9	8
1.3 IMPLANTACIÓN CISEMADRID	n° incidentes con informes validados ²	167	354	177
	n° incidentes y errores de medicación identificados	201	560	269
	Porcentaje (validados/identificados)	83%	63,2%	66,0%

¹ Meta de Rondas: Grupo 3: 8 rondas; Grupos 1,2: 7 rondas; Apoyo, Media estancia y Psiquiátricos: 5

² Meta de informes validados CISEMadrid: Apoyo, Media estancia y Psiquiátricos: 36 (n° mínimo de IS-EM con informe validado); Grupo 1: 90; Grupo 2: 120; Grupo 3: 150

Objetivo 2: Impulsar prácticas seguras				
INDICADOR	Fórmula (meta)	HOSPITAL LA PAZ	Grupo 3	GLOBAL SERMAS
2.1. PREVENCIÓN DE LAS INFECCIONES RELACIONADAS CON LA ATENCIÓN SANITARIA. (RESISTENCIA ZERO E ITU ZERO)	Nº de pacientes infectados o colonizados con BMR durante el ingreso x 100/ Nº total de pacientes ingresados (meta <=3%)	0,42	1,49	1,85
	Nº de episodios de ITU-SU x 1000 días de sondaje uretral/ Nº total de días de sondaje (meta ≤ 2,5 episodios)	4,39	3,58	3,23
2.2. DESARROLLO DE ACTUACIONES PARA MEJORAR HIGIENE DE MANOS	Realizada autoevaluación	Si	100%	100%
	Nivel alcanzado marco de autoevaluación y mejora de la OMS (meta: avanzado)	Intermedio	50%	20 avanzado y 14 intermedio
2.3. DESARROLLO DE ACTUACIONES PARA MEJORAR LA SEGURIDAD EN CIRUGÍA	% de implantación del LVQ (Nº de historias clínicas con listado de verificación quirúrgica / Nº de historias clínicas evaluadas X 100) (meta >=95%)	83,7%	92,91%	96,13%
	% de unidades/servicios quirúrgicos en los que están implantadas las 3 medidas obligatorias IQZ (meta>90%)	100,0%	100,00%	98,24%

Objetivo 3: Revisar y mejorar los resultados clave de la organización				
INDICADORES	Fórmula	HOSPITAL LA PAZ	Grupo 3	GLOBAL SERMAS
3.1. PORCENTAJE DE CUMPLIMIENTO DEL OBSERVATORIO DE RESULTADOS	% indicadores del apartado efectividad y seguridad del paciente que alcanzan el estándar (meta >= 90% de los indicadores)	83,33%	81,69%	84,41%
3.2. REVISIÓN Y MEJORA OBSERVATORIO DE RESULTADOS	Informe de revisión de acuerdo con el formato establecido por la SG. Calidad Asistencial	Si	100%	100%
	Buena práctica	Si	100%	100%

Objetivo 4: Mejorar la calidad percibida				
INDICADORES	Fórmula	HOSPITAL LA PAZ	Grupo 3	GLOBAL SERMAS
4.1. SATISFACCIÓN GLOBAL DE LOS USUARIOS CON LA ATENCIÓN RECIBIDA	% pacientes satisfechos y muy satisfechos con la atención recibida segmentos estudiados (meta: Mejor de su grupo de hospitales o >=90%)	90,23%	90,15%	89,70%
4.2. DESPLIEGUE DE PROCESOS ORGANIZATIVOS PARA LA MEJORA DE LA CALIDAD PERCIBIDA	Nº total de acciones de mejora desarrolladas según la encuesta ³	5	7	5
	Nº de líneas de actuación del Comité de Calidad Percibida ⁴	6	8	6
	técnicas cualitativas en urgencias o segmento de menor valoración	Si	100%	82%
	Realizado mapa de experiencia del paciente	En proceso	75%	82%

Objetivo 5: Desarrollar la gestión de calidad				
INDICADORES	Fórmula	HOSPITAL LA PAZ	Grupo 3	GLOBAL SERMAS
5.1. AUTOEVALUACIÓN CON EL MODELO EFQM DE EXCELENCIA	Aplicación del Modelo EFQM de Excelencia con nivel de puntuación correspondiente a 300+ (o superior)	Autoevaluación n > 300+	100%	91% (31 hospitales >+300)
5.2.- DESPLIEGUE DEL SISTEMA DE GESTIÓN AMBIENTAL	Implantación del Sistema de Gestión Ambiental	Si certificado	88%	85% implantación (23 certificados)
5.3 DESPLIEGUE DE LA RESPONSABILIDAD SOCIAL SOCIO SANITARIA	Realización de autoevaluación de la RSS en organizaciones sanitarias (meta al menos nivel básico)	Si	100%	100%

³Meta acciones de mejora encuesta: Grupo 1, 2, 3: 5; Apoyo y ME: 3 y PSQ: 2

⁴ Meta líneas comité calidad percibida: Grupo 1, 2: 4 líneas CCP siendo 1 cualitativa; Grupo 3: 5 líneas CCP siendo 2 cualitativas; Apoyo, ME y PSQ: 3 siendo 1 cualitativa

Objetivo 6: Optimizar la atención al dolor				
INDICADORES	Fórmula	HOSPITAL LA PAZ	Grupo 3	GLOBAL SERMAS
6.1. PORCENTAJE DE PACIENTES INGRESADOS CON MEDICIÓN DEL DOLOR	% pacientes con valoración del dolor UCI	85,0%	92,9%	92,6%
	% pacientes con valoración del dolor Pediatría	87,9%	84,4%	94,3%
	% pacientes con valoración del dolor Cirugía General	96,6%	98,0%	95,9%
	% pacientes con valoración del dolor Traumatología	98,0%	96,5%	96,7%
	% pacientes con valoración del dolor Obstetricia/Ginecología	98,8%	97,4%	97,8%
	Resultado Global centro (meta: >=90% o el mejor de su grupo de hospitales)	94,7%	94,7%	96,2%
6.2. DESPLIEGUE DE PROCESOS ORGANIZATIVOS PARA LA MEJORA DE LA ATENCIÓN AL DOLOR	Nº total líneas Comité del Dolor ⁵	8	7	6
	Coordinación con los referentes de atención primaria	Si	100%	100%
	Promover la participación de los pacientes	Si	100%	97%
	Atención al dolor en relevante/vulnerable	Si	100%	100%
	Desarrollo de "Buena práctica"	Si	100%	94%
6.3. SATISFACCIÓN CON LA ATENCIÓN AL DOLOR	% pacientes con dolor durante la hospitalización satisfechos y muy satisfechos con el tratamiento del dolor (meta: Mejor de su grupo de hospitales o >=90%)	87,91%	89,07%	88,42%

⁵Meta líneas Comité atención al dolor: Grupos 1,2 y 3: 5 actuaciones; Apoyo, Media estancia y Psig: 3 actuaciones

Comisiones clínicas

Nombre	Número integrantes	Número reuniones
ANTITABACO	25	6
CALIDAD PERCIBIDA Y HUMANIZACIÓN	55	23
HUMANIZACIÓN INFANTIL	21	7
CATÁSTROFES	25	10
DOCENCIA	18	11
DOCUMENTACIÓN CLÍNICA	21	5
ÉTICA ASISTENCIAL	18	12
ÉTICA DE LA INVESTIGACIÓN	23	23
FARMACIA Y TERAPÉUTICA	23	10
FORMACIÓN CONTINUADA Y BIBLIOTECA	27	5
GARANTÍA DE CALIDAD EN RADIOTERAPIA	8	1
HOSPITAL SIN DOLOR	33	11
INFECCIONES, PROFILAXIS Y POLITICA ANTIBIOTICA	33	6
INVESTIGACIÓN	21	10
NUTRICIÓN	29	8
NUTRICIÓN INFANTIL	20	10
TECNOLOGÍA Y ADECUACIÓN DE MEDIOS DIAGNÓSTICOS	36	8
TEJIDOS, TUMORES Y MORTALIDAD	39	8
MORTALIDAD INFANTIL	13	8
TRANSFUSIÓN	20	8
TRASPLANTES	33	9
TROMBOSIS Y HEMOSTASIA	17	6
UNIDAD FUNCIONAL DE GESTIÓN DE RIESGOS	33	8
HOSPITALARIA CONTRA LA VIOLENCIA	6	2
VIOLENCIA INFANTIL	10	6
CENTRAL DE CALIDAD	37	2

Otras actuaciones

Acreditaciones				
Alcance	Fase	Entidad acreditadora	Fecha acreditación	Vigencia acreditación
Extracciones, Laboratorio CORE y de Urgencias. Servicio de Análisis clínicos	Renovación	ENAC (ISO 15189:2013)	Diciembre 2017	Vigente hasta notificación en contra
POCT (Análisis junto al paciente). Servicio de Análisis clínicos	Acreditado	ENAC (ISO 22870:2017)	Diciembre 2017	Vigente hasta notificación en contra
Biopsias de mama y ganglio linfático, Citología cérvico-vaginal. Servicio de Anatomía Patológica	Acreditado	ENAC (ISO 15189:2007)	Mayo 2017	Vigente hasta notificación en contra
Laboratorio de Ecocardiografía. Servicio de Cardiología	Renovación	Sociedad Europea de Ecocardiografía	Noviembre 2015	5 años
Unidad especializada de tabaquismo. Servicio de Neumología	Renovación	Sociedad Española de Neumología y Cirugía Torácica	Junio 2017	5 años
Unidad multidisciplinar de sueño de alta complejidad. Servicio de Neumología	Renovación	Sociedad Española de Neumología y Cirugía Torácica	Junio 2019	5 años
Unidad especializada de asma de alta complejidad. Servicio de Neumología	Acreditado	Sociedad Española de Neumología y Cirugía Torácica	Junio 2015	5 años
Unidad multidisciplinar de enfermedades pulmonares intersticiales difusas. Servicio de Neumología	Acreditado	Sociedad Española de Neumología y Cirugía Torácica	Junio 2016	5 años
Unidad especializada de tuberculosis de alta complejidad. Servicio de Neumología	Acreditado	Sociedad Española de Neumología y Cirugía Torácica	Junio 2017	5 años
Unidad especializada de ventilación mecánica no invasiva domiciliar de alta complejidad. Servicio de Neumología	Acreditado	Sociedad Española de Neumología y Cirugía Torácica	Junio 2017	5 años
Unidad de Diabetes del Servicio de Endocrinología y Nutrición	Acreditado	Certificación DNV GL - Business Assurance	Noviembre 2016	4 años
Unidad Multidisciplinar de Patología Mamaria	Acreditado	Sociedad Española de Senología y Patología Mamaria	Marzo 2015	5 años
Unidad de Atención Integral de Enfermedad Inflamatoria Intestinal. Servicio de Digestivo	Acreditado	Fundación Ad Qualitatem - GETECCU	Noviembre 2017	3 años

Trasplante de progenitores hematopoyéticos. Servicios de Hematología y de Hemato-oncología infantil	En proceso	Joint Accreditation Committee ISCT-Europe & EBMT (JACIE)	-	-
Iniciativa para la Humanización de la Asistencia al Nacimiento y la Lactancia	En proceso	IHAN	-	-

Certificaciones individuales

Alcance	Norma	Fase	Empresa certificadora	Fecha certificado	Vigencia
Unidad de Aislamiento de Alto Nivel	ISO 9001:2015	Certificado	AENOR	Junio 2018	3 años
Servicio de Asuntos Generales	ISO 9001:2015	Renovación	AENOR	Junio 2017	3 años
Servicio de Atención al Paciente	ISO 9001:2015	Certificado	AENOR	Junio 2018	3 años
Banco de leche materna. Servicio de Neonatología	ISO 9001:2015	Certificado	AENOR	Junio 2018	3 años
Servicio de Concursos y facturación a terceros	ISO 9001:2015	Certificado	AENOR	Junio 2019	3 años
Servicio de Contratación administrativa	ISO 9001:2015	Certificado	AENOR	Junio 2019	3 años
Comisión de Docencia	ISO 9001:2015	Certificado	AENOR	Junio 2017	3 años
Unidades del Dolor-Comisión Hospital sin Dolor	ISO 9001:2015	Renovación	AENOR	Junio 2019	3 años
Servicio de Farmacia hospitalaria	ISO 9001:2015	Renovación	AENOR	Junio 2018	3 años
Servicio de Farmacología clínica	ISO 9001:2015	Certificado	AENOR	Junio 2019	3 años
Servicio de Gestión económica	ISO 9001:2015	Certificado	AENOR	Junio 2019	3 años
Laboratorio de Hematología analítica	ISO 9001:2015	Renovación	AENOR	Junio 2018	3 años
Servicio de Hostelería	ISO 9001:2015	Renovación	AENOR	Junio 2017	3 años
Unidad de Inmunología	ISO 9001:2015	Certificado	AENOR	Junio 2018	3 años
Servicio de Mantenimiento	ISO 9001:2015	Certificado	AENOR	Junio 2017	3 años
Servicio de Medicina intensiva	ISO 9001:2015	Certificado	AENOR	Junio 2018	3 años
Servicio de Medicina nuclear	ISO 9001:2015	Renovación	AENOR	Junio 2019	3 años
Servicio de Microbiología	ISO 9001:2015	Renovación	AENOR	Junio 2018	3 años
Servicio de Oncología radioterápica	ISO 9001:2015	Renovación	AENOR	Junio 2019	3 años
Servicio de Radiodiagnóstico	ISO 9001:2015	Renovación	AENOR	Junio 2018	3 años
Unidad de Radiofarmacia	ISO 9001:2015	Renovación	AENOR	Junio 2018	3 años

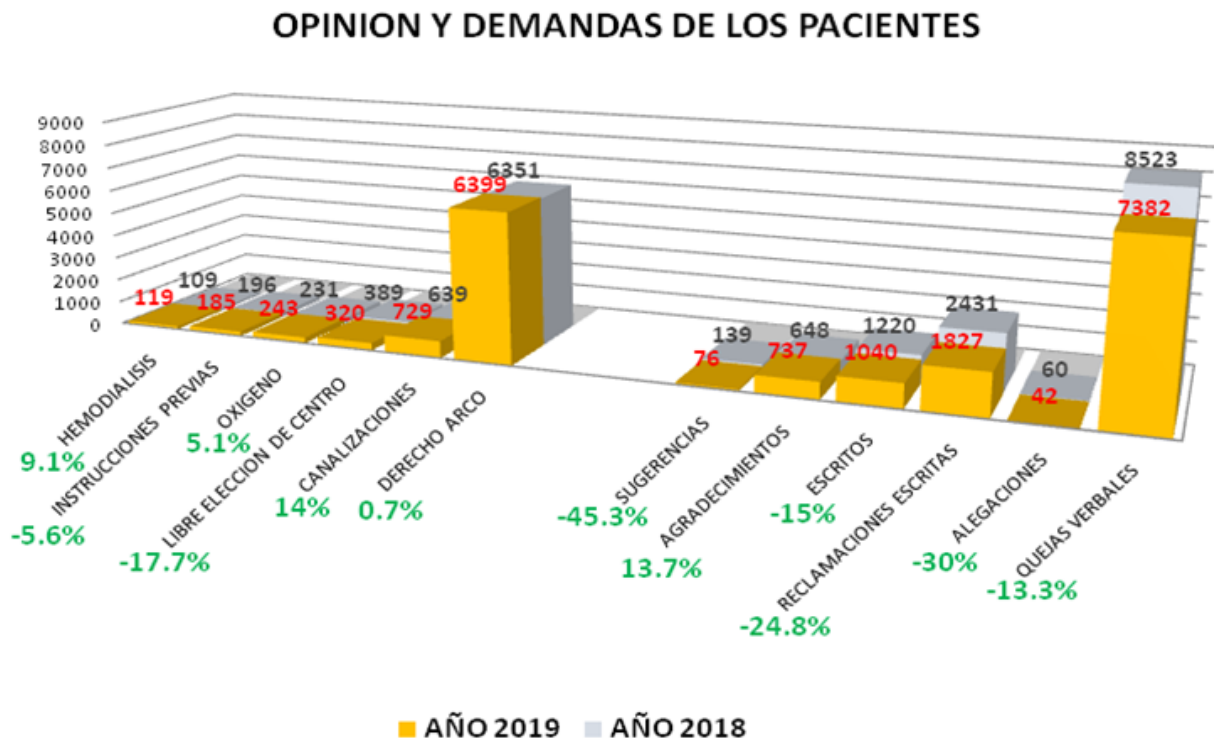
Servicio de Radiofísica y Radioprotección	ISO 9001:2015	Renovación	AENOR	Junio 2017	3 años
Dirección de Recursos Humanos	ISO 9001:2015	Certificado	AENOR	Junio 2019	3 años
Sección de Rehabilitación cardíaca. Servicio de Cardiología	ISO 9001:2015	Certificado	AENOR	Junio 2019	3 años
Servicio de Suministros y almacén	ISO 9001:2015	Certificado	AENOR	Junio 2019	3 años
Certificaciones transversales					
Alcance	Norma	Fase	Empresa certificadora	Fecha certificado	Vigencia
Gestión ambiental	ISO 14001:2015	Renovación	AENOR	Junio 2017	3 años
Gestión de compras. Servicio de Gestión económica	UNE 15896:2015	Certificado	AENOR	Septiembre 2019	3 años
Gestión de riesgos para la seguridad del paciente	UNE 179003:2013	En proceso			
Responsabilidad social corporativa	IQNet SR-10:2015	Renovación	AENOR	Marzo 2018	3 años
Seguridad alimentaria. Servicio de Hostelería	ISO 22000:2005	Renovación	AENOR	Abril 2018	3 años

Otras certificaciones					
Alcance	Norma	Fase	Empresa certificadora	Fecha certificado	Vigencia
Instituto de investigación IdiPAZ	ISO 9001:2015	Renovación	AENOR	Junio 2019	3 años
Instituto de investigación IdiPAZ	UNE 166002:2014	Certificado	AENOR	Febrero 2019	3 años
Banco de sangre: práctica transfusional. Servicio de Hematología	Estándares CAT de transfusión sanguínea	Certificado	Fundación CAT	Noviembre 2018	4 años

Información y Atención al Paciente

Objetivos institucionales de información y atención al paciente

La opinión de los pacientes sobre la atención que han recibido a lo largo del año 2019, se ha recogido a través de las quejas verbales, los escritos, las sugerencias, agradecimientos y reclamaciones.



	2018	2019	Var.	%Var.
RECLAMACIONES ESCRITAS	2.431	1.827	604	-24.8%

Las [reclamaciones escritas](#) han tenido las siguientes vías de entrada:

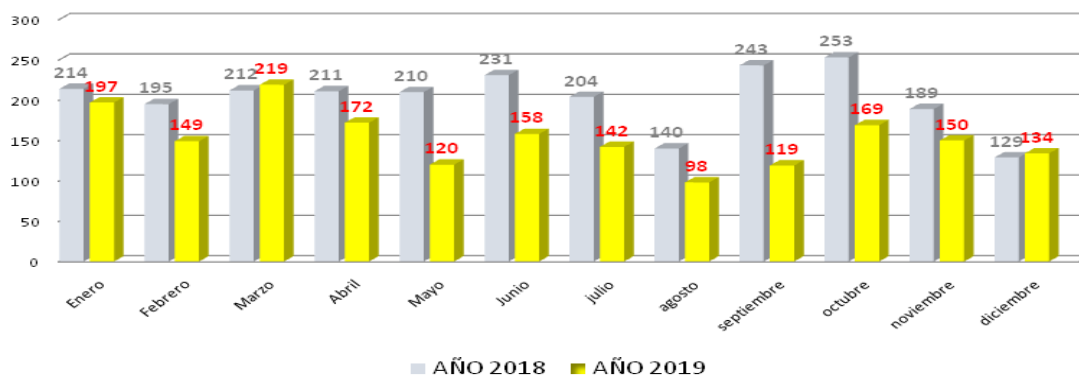
- De forma **presencial**, en nuestros centros asistenciales, se han recogido **1412** reclamaciones que hacen un 77.2% del total de las reclamaciones recibidas.
- Por vía **Web**, se han recepcionado **365** reclamaciones (19.9%).
- Las reclamaciones que **nos han asignado** a nuestro hospital desde otros centros del Servicio Madrileño de Salud e instituciones (Consejería, Ayuntamiento etc.), han sido **50** reclamaciones, lo que supone un 2.7% del total de reclamaciones.
- Las **reasignadas** desde nuestros centros a otros centros asistenciales fueron **112** y a transporte Sanitario (SUMMA 112) por quejas en demora de ambulancia han sido 193 reclamaciones.

De las **1.827** reclamaciones gestionadas, tan solo en 174 de ellas (**9,5%**), se solicitaron Informes técnicos a los servicios para responder al reclamante, por lo tanto este indicador, supone un dato de eficiencia del servicio.

Las 1.827 reclamaciones escritas, se encuentran contestadas y cerradas.

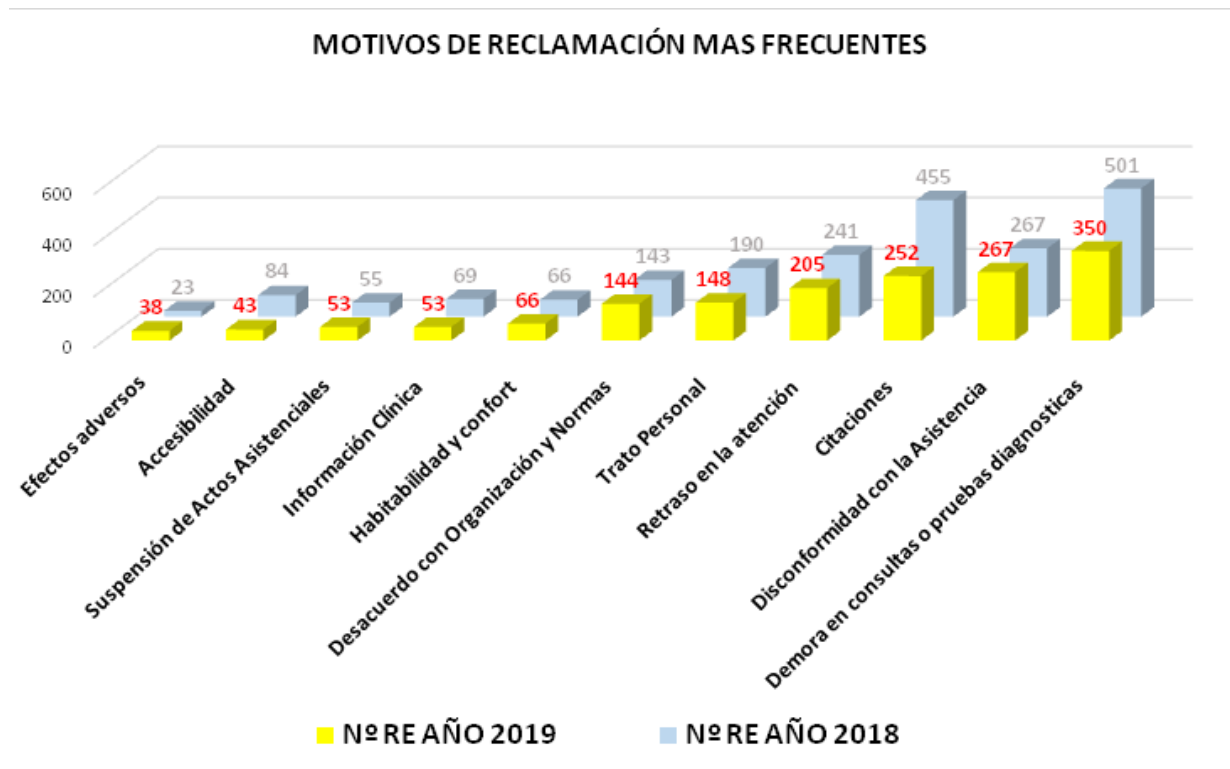
- Las reclamaciones contestadas en periodo igual o menor a 20 días fueron 1.660 (90.8%).
- Las contestadas en más de 20 días, fueron 167 (**9.1 %**)
- La media de contestación de las reclamaciones ha sido de **14.21** días igual que en el año anterior.

**EVOLUTIVO RECLAMACIONES
2018-2019**



Principales motivos de reclamación escritas año 2019

MOTIVO	Nº	%	% ACUMULADO
Demora en consultas o pruebas diagnósticas	350	19.6	
Disconformidad con la Asistencia	267	14.6	
Citaciones	252	13.7	
Retraso en la atención	205	11.2	
Trato Personal	148	8.1	
Desacuerdo con Organización y Normas	144	7.8	

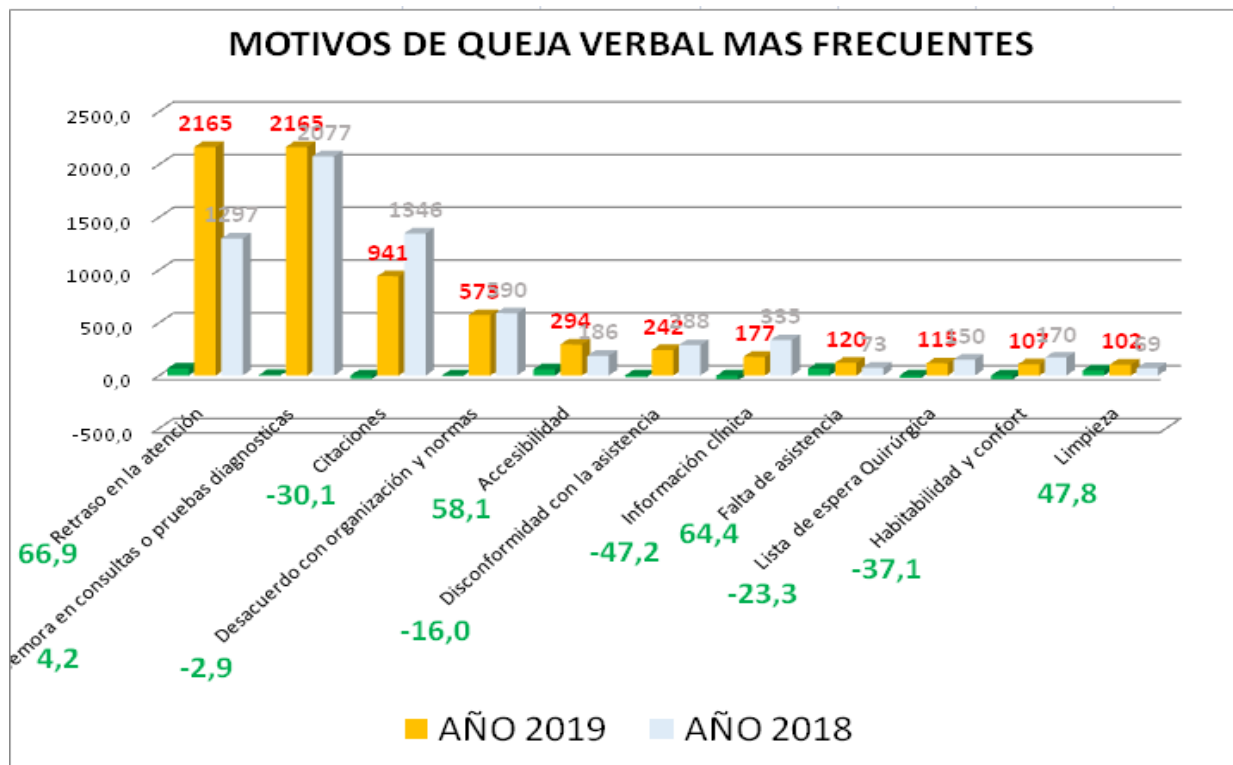


La mediación llevada a cabo con los pacientes y la atención directa, es la clave principal para detectar disconformidad de los pacientes y poder tratarlo de forma precoz para resolver la insatisfacción del paciente.

El número total de quejas verbales tramitadas en el año 2019, han sido **7.382** frente a 8.523 del año 2018 que supone un **-13.3% menos** de reclamaciones.

TABLA COMPARATIVO AÑOS 2018-2019 DE QUEJAS VERBALES

MOTIVOS DE RECLAMACIONES VERBALES	AÑO 2019	AÑO 2018	VARIACIÓN Nº QUEJAS 2018/2019	VARIACIÓN (%) QUEJAS 2018/2019
Retraso en la atención	2165	1297	868	66,92
Demora en consultas o pruebas diagnosticas	2165	2077	88	4,24
Citaciones	941	1346	-405	-30,09
Desacuerdo con organización y normas	573	590	-17	-2,88
Accesibilidad	294	186	108	58,06
Disconformidad con la asistencia	242	288	-46	-15,97
Información clínica	177	335	-158	-47,16
Falta de asistencia	120	73	47	64,38
Lista de espera Quirúrgica	115	150	-35	-23,33
Habitabilidad y confort	107	170	-63	-37,06
Limpieza	102	69	33	47,83



ACCIONES DE MEJORA PUESTAS EN MARCHA DURANTE EL AÑO 2019

En función de los motivos de las reclamaciones tanto escritas como verbales y las sugerencias recibidas, se han puesto en marcha las siguientes acciones de mejora, con el objetivo de alcanzar un mayor grado de satisfacción de los pacientes.

- ✚ En la Reanimación del Hospital Maternal se instaura “Piel con Piel” para pacientes sometidas a cesárea.
- ✚ En Hospital Infantil, se ha implantado que uno de los progenitores acompañe al menor al bloque quirúrgico, hasta la inducción anestésica.
- ✚ Se implanta en el Servicio de Urgencias el algoritmo de actuación y cadena de custodia de las muestras ante sumisión Química en hombres.
- ✚ Se implanta el protocolo de sensibilidad química en servicio de Urgencias.
- ✚ Para preservar la intimidad de los pacientes de ELA, y tras una reclamación registrada por este motivo, se ha instalado un cerrojo en la consulta del Hospital Carlos III.
- ✚ Se ha reforzado el punto de información del Hospital General en turno de mañana para evitar el retraso en la atención a usuarios que demandan información.
- ✚ Se ha instaurado un servicio de ropero en tardes y fines de semana para los pacientes ingresados sin recursos, que se le indica alta hospitalaria y no disponen de ropa.

Otras actuaciones

El Servicio de Información, Atención al Paciente y Trabajo Social desempeña su labor con los pacientes ingresados y ambulantes atendidos tanto en los Hospitales que integran la Paz, como los Centros de Especialidades Periféricas y Centros de Salud Mental.

Desde la Unidad de Trabajo Social, se han atendido 1721 interconsultas de los servicios clínicos, y de Enfermería.

De este Servicio también depende el Voluntariado, la biblioteca del Paciente y la Ciber-aula.

Desde la biblioteca del paciente, se han prestado 1.852 libros.

Con nuestro Hospital colaboran más de 500 voluntarios de diversas entidades y asociaciones, desarrollando diferentes actividades de ocio y acompañamiento.

AGRADECIMIENTOS

Las manifestaciones de gratitud que han expresado los pacientes durante el año 2019 ha sido de 737 escritos de agradecimiento, frente a 648 del 2018, lo que supone un 13.7% más que el año anterior.

El mayor número de los agradecimientos van dirigidos principalmente al personal de enfermería (225) seguido del Servicio de urgencias de Hospital General con 41, Servicio de Atención al Paciente con 37, Servicio de traumatología registra 34 y Digestivo 32.

Lo que reflejan los pacientes y familiares en las notas de agradecimiento es principalmente la amabilidad, el respeto, la profesionalidad, pero también la información que se le ha facilitado con respecto a su proceso asistencial.

Continuidad Asistencial

Consultas y pruebas solicitadas y realizadas para Atención Primaria

ESPECIALIDAD	Primeras Consultas	Solicitadas por A.P.	%	Realizadas para A.P.	%
Alergia	8.576	7.307	85,20%	5.236	61,05%
Cardiología	8.102	5.575	68,81%	4.671	57,65%
Dermatología	23.384	23.667	101,21%	16.637	71,15%
Digestivo	8.323	7.457	89,60%	4.920	59,11%
Endocrinología	7.876	4.234	53,76%	3.570	45,33%
Geriatría	817	362	44,31%	222	27,17%
Hematología	5.068	3.327	65,65%	2.334	46,05%
M. Interna	16.242	3.028	18,64%	2.199	13,54%
Nefrología	1.064	765	71,90%	577	54,23%
Neumología	4.835	3.095	64,01%	1.925	39,81%
Neurología	12.865	7.202	55,98%	5.622	43,70%
Oncología	2.184	51	2,34%	39	1,79%
Psiquiatría	9.005	9.320	103,50%	5.004	55,57%
Rehabilitación	11.167	3.136	28,08%	1.867	16,72%
Reumatología	4.964	3.248	65,43%	2.578	51,93%
Otras Médicas	0	467		9	
TOTAL ÁREA MÉDICA	124.472	82.241	66,07%	57.410	46,12%
C. General	8.092	5.068	62,63%	4.028	49,78%
Urología	8.756	6.988	79,81%	5.638	64,39%
Traumatología	21.820	18.453	84,57%	12.703	58,22%
ORL	10.907	11.179	102,49%	7.565	69,36%
Oftalmología	25.097	19.577	78,01%	16.161	64,39%
Ginecología	20.138	18.394	91,34%	15.021	74,59%
C. Cardíaca	663	5	0,75%	3	0,45%
C. Infantil	2.189	4.041	184,60%	3.137	143,31%
C. Maxilofacial	5.415	5.214	96,29%	3.570	65,93%
Estomatología	0	0		0	
C. Plástica	5.080	1.555	30,61%	1.245	24,51%
C. Torácica	410	3	0,73%	2	0,49%
Neurocirugía	2.629	571	21,72%	519	19,74%
C. Vasculares	4.948	3.859	77,99%	3.367	68,05%
Anestesia	18.380	38	0,21%	31	0,17%
Otras Quirúrgicas	0	0		0	
TOTAL AREA QUIRURGICA	134.524	94.945	70,58%	72.990	54,26%
TOTAL AREA PEDIATRICA	14.662	6.917	47,18%	4.670	31,85%
TOTAL AREA OBSTÉTRICA	6.282	4.667	74,29%	3.811	60,67%
TOTAL	279.940	188.770	67,43%	138.881	49,61%

Técnicas Diagnósticas y Terapéuticas Continuidad Asistencial

Técnica	Act. Propia + Concertada	Solicitadas por A.P.	%	Realizadas para A.P.	%
Radiología convencional	183.830	52.304	28,45%	50.199	27,31%
Ecografías (Servicio Rx.)	84.788	17.467	20,60%	11.718	13,82%
Ecografía Dópler	6.658	93	1,40%	84	1,26%
Endoscopias digestivo	21.686	6.758	31,16%	5.803	26,76%
Broncoscopias	1.511	1	0,07%	1	0,07%
Mamografías	16.557	2.611	15,77%	2.015	12,17%
TAC	45.791	45	0,10%	49	0,11%
RMN	29.002	31	0,11%	25	0,09%
Gammagrafías	9.938	5	0,05%	4	0,04%
Radiología intervencionista	25.507	62	0,24%	58	0,23%
PET	3.069	0		0	

Variación interanual de solicitudes desde Atención Primaria

ESPECIALIDAD	Solicitadas 2018	Solicitadas 2019	% Variación 2019/ 2018
Alergia	6.951	7.307	5,12%
Cardiología	6.080	5.575	-8,31%
Dermatología	24.596	23.667	-3,78%
Digestivo	8.303	7.457	-10,19%
Endocrinología	4.322	4.234	-2,04%
Geriatría	476	362	-23,95%
Hematología	3.330	3.327	-0,09%
M. Interna	2.900	3.028	4,41%
Nefrología	727	765	5,23%
Neumología	3.051	3.095	1,44%
Neurología	7.678	7.202	-6,20%
Oncología	69	51	-26,09%
Psiquiatría	9.383	9.320	-0,67%
Rehabilitación	3.339	3.136	-6,08%
Reumatología	3.237	3.248	0,34%
Otras Médicas	261	467	78,93%
TOTAL ÁREA MÉDICA	84.703	82.241	-2,91%
C. General	5.525	5.068	-8,27%
Urología	8.024	6.988	-12,91%
Traumatología	20.282	18.453	-9,02%
ORL	11.104	11.179	0,68%
Oftalmología	18.710	19.577	4,63%
Ginecología	19.823	18.394	-7,21%
C. Cardíaca	3	5	66,67%
C. Infantil	3.619	4.041	11,66%
C. Máxilofacial	6.050	5.214	-13,82%
Estomatología	0	0	
C. Plástica	1.522	1.555	2,17%
C. Torácica	4	3	-25,00%
Neurocirugía	706	571	-19,12%
C. Vasculár	3.662	3.859	5,38%
Anestesia	55	38	-30,91%
Otras Quirúrgicas	0	0	
TOTAL AREA QUIRURGICA	99.089	94.945	-4,18%
TOTAL AREA PEDIATRICA	7.356	6.917	-5,97%
TOTAL AREA OBSTÉTRICA	4.651	4.667	0,34%
TOTAL	195.799	188.770	-3,59%

Consultas solicitadas como consecuencia de la Libre Elección

ESPECIALIDAD	Primeras Consultas Solicitadas AP	Número citas ENTRANTES Libre Elección	% sobre Primeras Consultas Solicitadas AP	Número citas SALIENTES Libre Elección
Alergia	7.307	723	9,89%	2.154
Cardiología	5.575	397	7,12%	1.707
Dermatología	23.667	916	3,87%	5.390
Digestivo	7.457	572	7,67%	2.687
Endocrinología	4.234	529	12,49%	561
Geriatría	362	0		0
Hematología	3.327	19	0,57%	133
M. Interna	3.028	206	6,80%	370
Nefrología	765	96	12,55%	184
Neumología	3.095	149	4,81%	1.826
Neurología	7.202	882	12,25%	2.800
Oncología	51	0		0
Psiquiatría	9.320	0		0
Rehabilitación	3.136	63	2,01%	933
Reumatología	3.248	232	7,14%	892
Otras Médicas	467	0		0
TOTAL ÁREA MÉDICA	82.241	4.784	5,82%	19.637
C. General	5.068	275	5,43%	2.857
Urología	6.988	401	5,74%	1.512
Traumatología	18.453	1.143	6,19%	8.161
ORL	11.179	486	4,35%	3.698
Oftalmología	19.577	457	2,33%	5.515
Ginecología	18.394	1.673	9,10%	2.163
C. Cardíaca	5	0		0
C. Infantil	4.041	154	3,81%	723
C. Máxilofacial	5.214	264	5,06%	3.045
Estomatología	0	0		0
C. Plástica	1.555	0		0
C. Torácica	3	0		0
Neurocirugía	571	21	3,68%	96
C. Vascular	3.859	171	4,43%	522
Anestesia	38	0		0
Otras Quirúrgicas	0	0		0
TOTAL AREA QUIRURGICA	94.945	5.045	5,31%	28.292
TOTAL AREA PEDIATRICA	6.917	403	5,83%	46
TOTAL AREA OBSTÉTRICA	4.667	476	10,20%	174
TOTAL	188.770	10.708	5,67%	48.149

Docencia

- Facultades y escuelas a las que se imparte enseñanza y número de alumnos

Los alumnos de la Facultad de Medicina de la Universidad Autónoma de Madrid que han realizado prácticas en el Hospital Universitario La Paz, durante el curso académico 2019/20, asciende a 167.

Alumnos de postgrado en el 2019:

UNIVERSIDAD	Enfermedades Infecciosas Pediátricas	Psiconcología y Cuidados paliativos	Nutrición Humana y dietética
Universidad Autónoma de Madrid			1
Universidad Complutense de Madrid	3	4	
Total	3	4	1

Universidades y alumnos de otras titulaciones en Ciencias de la Salud:

UNIVERSIDAD	Biología	Ingeniería de Organización Industrial	Biología	Física	Bioquímica	Psicología	Ingeniería Biomédica	Biología Sanitaria
Autónoma de Madrid			6	2	2		2	
Politécnica de Madrid	1						24	
Complutense de Madrid			5			2		
Alcalá de Henares								1
Rey Juan Carlos		1	1					
Uned						1		
Total	1	1	12	2	2	3	26	1

Docencia de Enfermería:

○ Escuela Universitaria de Fisioterapia LA SALLE (UAM)	40
○ Escuela Universitaria de Fisioterapia ONCE (UAM)	9
○ Escuela Universitaria de Terapia Ocupacional LA SALLE (UAM)	10
○ Universidad de Enfermería Alfonso X El Sabio	18
○ Universidad de Enfermería Autónoma de Madrid - Cruz Roja	163
○ Universidad de Enfermería Autónoma de Madrid - Fac. Medicina	371
○ Universidad de Enfermería Pontificia de Comillas (San Juan de Dios)	20
○ Universidad de Enfermería Pontificia de Salamanca (SalusInfirmorum)	18
○ Universidad de Fisioterapia Antonio Nebrija	26
○ Universidad de Fisioterapia Pontificia de Comillas (San Juan de Dios)	9
○ CFP María Inmaculada	14
○ IES AL-SATT	13
○ IES CEEP	11
○ IES Claudio Galeno	11
○ IES Fuencarral	11
○ IES Mirasierra	9
○ Centro CODESA	11
○ Centro Humanización Camilos	18
○ IES Las Musas	5
○ IES Moratalaz	10
○ IES Prado de Sto. Domingo	4
○ IES San Miguel	9
○ IES Valdemilanos	17
○ Centro OPESA	2
○ Instituto Técnico de Estudios Profesionales ITEP	11
○ Escuela Técnica de Enseñanzas Especializadas	2
○ CFPE N Sra. Del Perpetuo Socorro	7
○ IES San Juan de la Cruz	8
○ IES Sampedro	1

- Formación de especialistas sanitarios: número de residentes por año durante 2019

	MIR/FIR/BIR/QIR/PIR/EIR
R1	171
R2	165
R3	148
R4	146
R5	30
Total	660

Formación Continuada

Cursos/Jornadas/Sesiones/ Talleres	Número Horas	Número Asistentes
DIVISIÓN DE ENFERMERÍA		
Cursos		
Actualización de los cuidados en hospitalización del TMSCAE	30	50
Aprendiendo a cuidar con Inteligencia Emocional	20	25
Aprendiendo a cuidar con Inteligencia Emocional	20	25
Autocuidados en patología respiratoria. Manejo de dispositivos de inhalación	6	30
Búsquedas bibliográficas basada en la evidencia científica y lectura crítica en ciencias de la salud	6	15
Búsquedas bibliográficas y lectura crítica para Técnicos Medios y Superiores	6	15
Comunicación para fomentar la adhesión terapéutica	12	25
Fomento de la lactancia materna	18	30
Formadores en soporte vital	20	25
Gestión de la calidad. Integración del sistema de gestión de la calidad en la actividad diaria. Aplicación e interpretación de resultados.	12	25
Gestión emocional de situaciones críticas con el paciente y la familia	15	25
Gestión emocional de situaciones críticas con el paciente y la familia	15	25
Manejo y control del paciente adulto con dolor	12	30
Mejora continua y seguimiento del trabajo en equipo	3	20
Mejora continua y seguimiento del trabajo en equipo	3	20
Mejora continua y seguimiento del trabajo en equipo	3	20
Metodología enfermera NANDA-NIC-NOC	12	20
Metodología enfermera NANDA-NIC-NOC	12	20
Metodología enfermera NANDA-NIC-NOC	12	20
Mobilización y seguridad del paciente	6	25
Mobilización y seguridad del paciente	6	25
Programa de actualización en Investigación	20	15
Protección de datos en el ámbito sanitario	4	25
Soporte Vital Avanzado	20	20
Soporte Vital Básico	6	25
Soporte Vital Básico	6	25
Soporte Vital Básico Pediátrico	6	25
Soporte Vital Básico Pediátrico	6	25
Soporte vital inmediato	12	25
Soporte Vital Inmediato	12	25
Soporte Vital Inmediato	12	25
Soporte Vital Inmediato	12	25
Trabajo en equipo con pacientes de salud mental en el ámbito hospitalario	12	25
Trabajo en equipo con pacientes de salud mental en el ámbito hospitalario	12	25
Trabajo en equipo en URGENCIAS	6	25
Trabajo en equipo en URGENCIAS	6	25
Trabajo en equipo en URGENCIAS	6	25
Trabajo en equipo en URGENCIAS	6	25
Trabajo en equipo en URGENCIAS	6	25
Trabajo en equipo en URGENCIAS	6	25
Trabajo en equipo en URGENCIAS	6	25
Trabajo en equipo en URGENCIAS	6	25
Trabajo en equipo en URGENCIAS	6	25
Trabajo en equipo en URGENCIAS	6	25
Trabajo en equipo en URGENCIAS	6	25
Trabajo en equipo en URGENCIAS	6	25
Trabajo en equipo en URGENCIAS	6	25

Trabajo en equipo en URGENCIAS	6	25
Valoración inicial y recogida de muestras diagnósticas para TMSCAE	30	50
Actualización de los cuidados en hospitalización del TMSCAE	30	50
Aprendiendo a cuidar con Inteligencia Emocional	20	25
Actuación de enfermería en el maltrato y responsabilidades jurídicas	15	35
Búsquedas bibliográficas basada en la evidencia científica y lectura crítica en ciencias de la salud	6	15
Búsquedas bibliográficas y lectura crítica para Técnicos Medios y Superiores	6	15
Competencias compartidas en la continuidad de cuidados	6	10
Construyendo interculturalidad en el ámbito sanitario	6,5	25
Construyendo interculturalidad en el ámbito sanitario	6,5	25
Construyendo interculturalidad en el ámbito sanitario	6,5	25
Construyendo interculturalidad en el ámbito sanitario	6,5	25
Cuidados básicos de enfermería en hospitalización pediátrica	21	11
Cuidados básicos de TMCAES en hospitalización pediátrica	14	16
Cuidados básicos para TMCAES en un servicio de urgencias	23,5	9
Cuidados de Enfermería al niño y adolescente. La familia como parte del cuidado.	6,5	15
Cuidados de Enfermería al niño y adolescente. Manejo en situaciones con compromiso vital	6,5	15
Cuidados de Enfermería al niño y adolescente. Primeros contactos del niño con el entorno sanitario	6,5	15
Cuidados de Enfermería al niño y adolescente. Repercusión de las enfermedades congénitas y/o crónicas en el niño y su familia	6,5	15
Cuidados de enfermería al paciente con asistencia extracorporea	3,5	15
Cuidados de enfermería al paciente con asistencia extracorporea	3,5	15
Cuidados de enfermería al paciente con asistencia extracorporea	3,5	15
Cuidados de enfermería al paciente con asistencia extracorporea	3,5	15
Cuidados de enfermería al paciente con monitorización neurológica	3,5	15
Cuidados de enfermería al paciente con monitorización neurológica	3,5	15
Cuidados de enfermería al paciente con monitorización neurológica	3,5	15
Cuidados de enfermería al paciente con monitorización neurológica	3,5	15
Cuidados de Enfermería al paciente en unidades de hospitalización	6,5	8
Cuidados de Enfermería en el paciente crítico	5	31
Cuidados de enfermería en un servicio de urgencias	35,5	6
Cuidados de enfermería pediátrica: aspectos básicos de las intervenciones enfermeras	14	20
Cuidados de enfermería y técnicos medios sanitarios en cuidados auxiliares de enfermería (TMCAES) en el servicio de neonatología	19,5	25
Cuidados de Enfermería: Clave para la continuidad asistencial	6	15
Cuidados de Enfermería: Clave para la continuidad asistencial	6	15
Cuidados de Enfermería: Clave para la continuidad asistencial	6	15
Cuidados de Enfermería: Clave para la continuidad asistencial	6	15
Cuidados de Enfermería: Clave para la continuidad asistencial	6	15
Cuidados de Enfermería: Clave para la continuidad asistencial	6	15
Cuidados del paciente oncológico	6	7
Cuidados del TMSCAE al paciente en unidades de hospitalización	5	8
El secreto profesional en la práctica asistencial	6	35
Elaboración de protocolos en la práctica asistencial	6	15
Elaboración de protocolos en la práctica asistencial	6	15
Elaboración de protocolos en la práctica asistencial. Técnicos medios sanitarios en cuidados auxiliares de enfermería.	6	15
Fomento de la Lactancia Materna para personal de nueva incorporación	6,5	22
Actuación de enfermería en el maltrato y responsabilidades jurídicas	15	35
Búsquedas bibliográficas basada en la evidencia científica y lectura crítica en ciencias de la salud	6	15
Búsquedas bibliográficas y lectura crítica para Técnicos Medios y Superiores	6	15
Competencias compartidas en la continuidad de cuidados	6	10
Construyendo interculturalidad en el ámbito sanitario	6,5	25
Construyendo interculturalidad en el ámbito sanitario	6,5	25
Cuidados básicos de enfermería en hospitalización pediátrica	21	11
Cuidados básicos de TMCAES en hospitalización pediátrica	14	16
Cuidados básicos para TMCAES en un servicio de urgencias	23,5	9

Cuidados de Enfermería al niño y adolescente. La familia como parte del cuidado.	6,5	15
Cuidados de Enfermería al niño y adolescente. Manejo en situaciones con compromiso vital	6,5	15
Jornadas		
V Jornadas técnicos medios sanitarios en cuidados auxiliares de enfermería (TMSCAE). Hospital Universitario La Paz/Carlos III/Cantoblanco.	5	266
Talleres		
Formación continuada en POINT-OF-CARE TESTING (POCT)	2	178
Formación continuada en POINT-OF-CARE TESTING (POCT)	2	27
Formación continuada en POINT-OF-CARE TESTING (POCT)	2	11
Formación continuada en POINT-OF-CARE TESTING (POCT)	2	18
Formación continuada en POINT-OF-CARE TESTING (POCT)	2	25
Formación continuada en POINT-OF-CARE TESTING (POCT)	2	32
Formación continuada en POINT-OF-CARE TESTING (POCT)	2	20
Atención a personas con lesión medular crónica. Transferencias y Movilizaciones	2	20
Barreras de comunicación: Asociación de Sordociegos	2	20
Cómo mejorar la experiencia del paciente ostomizado en las plantas de hospitalización quirúrgica	4	25
Cómo mejorar la experiencia del paciente ostomizado en las plantas de hospitalización quirúrgica	4	25
Estimulación precóz del paciente con daño cerebral	8	20
Gestores de referencias bibliográficas (Mendeley)	4	15
Gestores de referencias bibliográficas (Mendeley)	4	15
Soporte vital básico (Taller)	3	25
Soporte vital básico (Taller)	3	25
Soporte vital básico (Taller)	3	25
Soporte vital básico (Taller)	3	25
Soporte vital básico (Taller)	3	25
Soporte vital básico (Taller)	3	25
Soporte vital básico (Taller)	3	25
Soporte vital básico (Taller)	3	25
Cuidados de Enfermería al niño y adolescente. Primeros contactos del niño con el entorno sanitario	6,5	15
Cuidados de Enfermería al niño y adolescente. Repercusión de las enfermedades congénitas y/o crónicas en el niño y su familia	6,5	15
Cuidados de enfermería al paciente con asistencia extracorporea	3,5	15
Cuidados de enfermería al paciente con asistencia extracorporea	3,5	15
Cuidados de enfermería al paciente con asistencia extracorporea	3,5	15
Cuidados de enfermería al paciente con asistencia extracorporea	3,5	15
Cuidados de enfermería al paciente con monitorización neurológica	3,5	15
Cuidados de enfermería al paciente con monitorización neurológica	3,5	15
Cuidados de enfermería al paciente con monitorización neurológica	3,5	15
Cuidados de enfermería al paciente con monitorización neurológica	3,5	15
Cuidados de Enfermería al paciente en unidades de hospitalización	6,5	8
Cuidados de Enfermería en el paciente crítico	31	5
Cuidados de enfermería en un servicio de urgencias	35,5	6
Cuidados de enfermería pediátrica: aspectos básicos de las intervenciones enfermeras	14	20
Cuidados de enfermería y técnicos medios sanitarios en cuidados auxiliares de enfermería (TMSCAES) en el servicio de neonatología	19,5	25
Cuidados de Enfermería: Clave para la continuidad asistencial	6	15
Cuidados de Enfermería: Clave para la continuidad asistencial	6	15
Cuidados de Enfermería: Clave para la continuidad asistencial	6	15
DIVISIÓN DE GESTIÓN		
Cursos		
Gestión Integral Hospitalaria - Edición 1	31	196
Gestión Integral Hospitalaria - Edición 2	31	132
Herramientas de ordenación y planificación de personal sanitario para la mejora de la calidad asistencial -Ilog Avanzado	3	15

Regulación emocional basada en Mindfulness (Programa REM 1)	22	24
Soporte Vital Básico - Edición 5	6	29
Igualdad de género como principio transversal en la gestión de equipos	16	26
Gestión integral Hospitalaria - Ed.4	31	54
Manejo de canales de comunicación formales e informales en el medio hospitalario - Ed.1	16	39
Prevención y actuación en conflictos internos - Urgencias	20	27
Habilidades de trabajo en equipo	27	31
Gestión Integral Hospitalaria - Edición 5	31	170
Prevención y actuación en conflictos internos	20	28
Protección de datos según normativa europea aplicada a centros hospitalarios - Ed.1	4	25
Sistema de gestión global integrado en el Hospital Universitario La Paz	15	35
Protección de datos según normativa europea aplicada a centros hospitalarios - Ed.2	4	21
Norma ISO 22000: 2018 en la cocina hospitalaria	10	29
Protección de datos según normativa europea aplicada a centros hospitalarios - Ed.3	4	24
Humanizando la asistencia: atención al paciente y la familia	10	20
Producción en cocina: enfermedades de transmisión alimentaria	10	26
Escuela de espalda: Movilización y seguridad del paciente - Ed.1	6	17
Herramientas para la mejora de la calidad percibida en la atención al usuario- Ed.1.	10	24
Técnicas de limpieza y planes de desinfección para colectividades	10	29
Escuela de espalda: Movilización y seguridad del paciente - Ed.2	6	11
Protección de datos según normativa europea aplicada a centros hospitalarios - Ed.4	4	34
Herramientas para la mejora de la calidad percibida en la atención al usuario - Ed.2	10	35
Jornadas ILOG -RRHH	5	12
Escuela de espalda: movilización manual de cargas	4	26
Ley de contratos del sector público y procedimientos específicos	30	8
Escuela de espalda: pantallas de visualización de datos	4	29
Formación equipo APPCC	2	22
Manipulación de alimentos - Hostelería	2	250
Jornadas		
Sesión formativa de gestión económica	5	12
Sesiones clínicas del servicio de admisión	30	18
Sistemas de gestión de inocuidad de los alimentos según Norma UNE en ISO 22000 y adaptación nuevos requisitos versión 2018 (Hostelería)	5	10
Actualización de contenidos en recursos humanos en el Hospital Universitario la paz	16	70
Talleres		
Taller de higiene de manos y prevención de riesgos laborales en el ámbito sanitario	1	20
Taller de higiene de manos y prevención de riesgos laborales en el ámbito sanitario	1	21
Taller de higiene de manos y prevención de riesgos laborales en el ámbito sanitario	1	19
Taller de higiene de manos y prevención de riesgos laborales en el ámbito sanitario	1	20
Taller de higiene de manos y prevención de riesgos laborales en el ámbito sanitario	1	20

Taller de higiene de manos y prevención de riesgos laborales en el ámbito sanitario	1	21
Taller de higiene de manos y prevención de riesgos laborales en el ámbito sanitario	1	19
Taller de higiene de manos y prevención de riesgos laborales en el ámbito sanitario	1	21
Taller de higiene de manos y prevención de riesgos laborales en el ámbito sanitario	1	22
Taller de higiene de manos y prevención de riesgos laborales en el ámbito sanitario	1	17
Taller de higiene de manos y prevención de riesgos laborales en el ámbito sanitario	1	19
Taller de higiene de manos y prevención de riesgos laborales en el ámbito sanitario	1	21
Taller de higiene de manos y prevención de riesgos laborales en el ámbito sanitario	1	20
Taller de higiene de manos y prevención de riesgos laborales en el ámbito sanitario	1	19
Taller de higiene de manos y prevención de riesgos laborales en el ámbito sanitario	1	22
Taller de higiene de manos y prevención de riesgos laborales en el ámbito sanitario	1	21
Taller de higiene de manos y prevención de riesgos laborales en el ámbito sanitario	1	18
Taller de higiene de manos y prevención de riesgos laborales en el ámbito sanitario	1	19
Taller de higiene de manos y prevención de riesgos laborales en el ámbito sanitario	1	20
Herramientas de ordenación y planificación de personal sanitario para la mejora de la calidad asistencial -Ilog Básico	3	17
Herramientas de ordenación y planificación de personal sanitario para la mejora de la calidad asistencial -Ilog Avanzado	3	14
Herramientas de ordenación y planificación de personal sanitario para la mejora de la calidad asistencial -Ilog Avanzado	3	15
Presentación de HCIS para auxiliares administrativos de nueva incorporación. funcionamiento AAGG	1,5	9
Aseguramiento Sanitario y SIP Cibeles – Servicio de Admisión	2	13
DIVISIÓN MÉDICA		
Cursos		
Asesoramiento jurídico a los profesionales sanitarios.	20	30
Comunicación y escritura científica en ciencias de la salud.	10	13
Análisis de Datos en Investigación Biomédica: Métodos Estadísticos (I)	18	17
Avances en trasplante hepático Pediátrico.	12	35
Búsqueda de Evidencias y Lectura Crítica de Estudios de Investigación Cuantitativa y Cualitativa.	15	13
Lectura sistemática de la placa de tórax.	20	36
Ecografía en Obstetricia y Ginecología.	10	20
Actualización en patología del suelo pélvico.	10	25
Manejo del Dolor Músculo-Esquelético.	9	30
Curso de Orto-Geriatria.	8	30
Ecografía digestiva. Avances diagnóstico-terapéuticos.	20	64
Actualización en Antibióticos y Enfermedades Infecciosas	8	23
FAM. Manejo Práctico de la Fibrilación Auricular.	15	209
Soporte vital Pediátrico. Ed 03	10	10
Jornada de Medicina del Viajero y Vacunación Internacional.	7	227
Técnicas Quirúrgicas Oculoplásticas en Cadáveres: Cirugía Palpebral.	11	22
Jornada de Enfermedades Tropicales Pediátricas.	6	123
Novedades y Controversias en Endometriosis.	18	24
Recursos y Servicios de la Biblioteca. Iniciación en búsquedas bibliográficas.	6	12

Actualización en el diagnóstico y tratamiento del Ictus Hemorrágico	6	40
Soporte Vital Básico y DESA para Adultos. Ed 01	3	10
Oftalmología Infantil para Pediatras de Atención Primaria	4,5	28
Trasplante Pediátrico: peculiaridades, limitaciones y retos.	15	30
Diagnóstico Clínico y Molecular de las Displasias Esqueléticas. 2ª Jornada de la Unidad Multidisciplinar de Displasias Esqueléticas (UMDE)	7,5	21
Taller de habilidades de Comunicación en el Ámbito de la Onco-Ginecología	12	14
El trabajo en equipo en la gestión.	20	29
Análisis de Datos en Investigación Biomédica: Métodos Estadísticos (II)	18	16
Búsqueda de Evidencias y Lectura Crítica de Estudios de Investigación Cuantitativa y Cualitativa.	15	10
Manejo del Paciente Amputado. Agenesias y Amputaciones de Miembro Superior en Niños y Adultos.	10	163
Microcirugía Experimental y Colgajos Microvasculares en rata	36	20
Curso de Asistencia Inicial al Trauma Pediátrico	62	19
Curso Teórico-Práctico de Vigilancia de Infecciones Nosocomiales (Metodología EPINE). Ed 09	20	35
Curso Teórico-Práctico de Vigilancia de Infecciones Nosocomiales (Metodología EPINE).	20	24
Curso Avanzado de Ecografía Intestinal en la Enfermedad Inflamatoria Intestinal.	19	11
Diagnostico y Manejo del Sincope: un Abordaje Multidisciplinar.	12	41
Comunicación y Escritura Científica en Ciencias de la Salud.	10	13
Innovaciones en el manejo de las Ataxias Espinocerebelosas	8	31
Actualización en Antibióticos y Enfermedades Infecciosas	8	119
XXXIII Curso Nacional Práctico Multidisciplinario de Microcirugía Vasculo-Nerviosas y sus Aplicaciones Clínicas	50	9
Curso de Sedoanalgesia en Urgencias Pediátricas.	15	29
Migraña. Perspectivas de un Futuro Presente	10	57
Colgajos en Cirugía Reconstructiva. Disección en Cadáver	28,5	24
Sesiones Clínicas de Forum. Perspectivas actuales en Psicoterapia Psicoanalítica.	13,5	18
Jornadas		
VII Jornada de Dismorfología de la SEGC y Dismorfología de la A.E.P.	6	90
VI Jornada de Debates en Farmacoeconomía e Investigación. Ed 06	4.5	200
VII Jornada de Medicina del Viajero y Salud Internacional. Ed 07.	6	150
Jornada de Microbiología. Edición 11	3	100
XIV Jornadas Farmacéuticas sobre el Tratamiento de las Coagulopatías Congénitas. Ed 06	19	100
XX Jornadas en Psiquiatría y Salud Mental: "Repensando la Red de Salud Mental". HULP 2019. Ed 05	6	200
VIII Jornada de Enfermedades Tropicales Pediátricas. Nuevos Patógenos, Nuevas Vacunas con Repercusión Pediátrica.	15	150
Jornada de Actualización en Medicina de la Reproducción. Ed 04	7	200
Jornada de Actualización en Tumores Ginecológicos. Ed 03	8	150
Jornada del Día de la Inmunología. Ed 01	5	100

VII Jornada de Dismorfología de la Sociedad Española de Genética Clínica y Dismorfología de la A.E.P. Ed 04	6	100
Jornada sobre Temas Caudentes en Infectología Pediátrica. Ed 01	3.5	150
Jornada de Actualización en Salud Ósea en Pediatría. Ed 02	4	60
Diagnóstico Clínico y Molecular de las Displasias Esqueléticas. 2ª Jornada de la Unidad Multidisciplinar de Displasias Esqueléticas (UMDE). Ed 02	7.5	150
Jornada de Retinoblastoma. Ed 01	4	40
Talleres		
Taller de Investigación en Simulación. Ed 01	4	16
Taller de Formación de Responsables de Seguridad del Paciente. Ed. 19	4	25
Taller de Formación de Responsables de Seguridad del Paciente. Ed. 20	4	25
Taller de Habilidades de Comunicación en el Ámbito de la Onco-Ginecología. Ed 01	16	20
Taller de electrocardiografía pediátrica.	6	47
Taller sobre Intervención con Plan de Seguridad para la Prevención de la Conducta Suicida. Ed 01	3	100

SESIONES CLÍNICAS GENERALES		
ÁREA/SERVICIO	TÍTULO	FECHA
Maternal Ginecología	Unidad de Identidad de Género de Madrid.	16/01/2019
Medica medicina Interna	Hipertensión Pulmonar	23/01/2019
Anatomoclínica Nefrología	Mujer de 66 años, trasplante renal disfuncionante	30/01/2019
Calidad Comisión de Calidad Percibida y Humanización	Comisión de Calidad Percibida y Humanización: menos ruido y más Paz	06/02/2019
Medica Hematología	Inmunoterapia en Hematología	13/02/2019
S. Centrales Medicina Nuclear	TERAGNOSIS. Medicina Nuclear de precisión en Tumores Neuroendocrinos	20/02/2019
Anatomoclínica Servicio Cardiología	Varón de 71 a, cardiopatía isquémica, dolor torácico y shock	27/02/2019

Infantil	Redes de Referencia Europea: Actualidad y Perspectivas de Futuro. Transplant Child.	06/03/2019
Médica Nutrición	Presentación del area multidisciplinar de disfagia del Hospital Universitario La Paz: a proposito de un caso	13/03/2019
Anatomoclínica M. Interna	Varón 58 a, masa pélvica izquierda e insuficiencia respiratoria aguda	20/03/2019
Calidad Comisión de Trombosis y Hemostasia	Comisión de Trombosis y Hemostasia: Memoria 2017-18 y Futuro" Introducción Trombosis venosa Trombosis Arterial Diátesis Hemorrágica	27/03/2019
Médica Oncología	Tratamiento del cáncer en el anciano" - Magnitud del problema y sus causas - Dificultades de tratar el cáncer en el anciano - Valoración geriátrica como herramienta para la planificación del tratamiento oncológico en el anciano.	03/04/2019
Quirúrgica	Estrategia de abordaje multidisciplinar de los tumores renales con extensión trombótica a la vena cava inferior y la aurícula derecha.	10/04/2019
Médica Psiquiatría	Avanzando en Intervenciones de salud mental en la Unidad de Dolor	24/04/2019
Maternal-obstetricia	Asistencia multidisciplinar de la pareja tras la muerte fetal	08/05/2019
Calidad	Criterios jurídicos de solución de conflictos en la práctica pediátrica.	22/05/2019
Anatomoclínica	Mujer 57 a, diabetes e insuficiencia suprarrenal	29/05/2019
Calidad Comisión de Trasplantes	Datos de donación y trasplante	05/06/2019
Médica Reumatología	Desafío diagnóstico de enfermedades poco frecuentes y beneficios de manejo multidisciplinar	12/06/2019
S. Centrales M. Preventiva	Prevalencia de infecciones relacionadas con la asistencia sanitaria en el Hospital Universitario la Paz: Resultados del estudio EPINE 2018	19/06/2019
Anatomoclínica Servicio de Neumología. Unidad de tuberculosis. Cantoblanco	Mujer 32 a, con antecedentes de tuberculosis que presenta un ileo obstructivo.	26/06/2019
Infantil	Novedades en el diagnóstico y tratamiento de la Fibrosis Quística	25/09/2019
Médica Rehabilitación		02/10/2019

Anatomoclínica	Autopsia del servicio de Hematología: Varón de 69 años, con deterioro cognitivo y LOES cerebrales múltiples.	09/10/2019
Calidad Comisión de Formación Continuada y Biblioteca	Programa de ayuda de estancias en otros centros	16/10/2019
Médica Sº Medicina Interna (H. Carlos III)	Actualización en riesgo cardiovascular	23/10/2019
Quirúrgica	Plataforma de Ingeniería Tisular e Impresión 3D.	30/10/2019
Anatomoclínica	Autopsia del servicio de Urgencias: Paciente con dolor retroesternal e hipotensión complicada	06/11/2019
Maternal Ginecología	Cáncer y embarazo ¿Es compatible el éxito oncológico con el bienestar fetal y neonatal? -Diagnóstico, estadificación y manejo general del cáncer durante la gestación -Control obstétrico y fetal en pacientes con cáncer -Posibilidades del tratamiento quimioterápico en la embarazada -Evolución de los neonatos tras un tratamiento oncológico intraútero	13/11/2019
Médica	Día Europeo del Uso Prudente del Antibiótico	20/11/2019
Anatomoclínica	Autopsia del servicio de Cirugía Cardíaca: Paciente intervenida de Fallot con insuficiencia pulmonar severa	27/11/2019
Calidad Comisión de Seguridad del Paciente	Acción global en seguridad del paciente en el hospital Acción 1: Construir una Cultura de Seguridad (8 min) Acción 2: Promover la notificación de incidentes y eventos adversos (8 min) Acción 3: Adherencia a los programas de seguridad del paciente (16 min) Acción global: La seguridad está presente (8 min)	04/12/2019
Médica	Preparándonos para la gripe estacional •Epidemiología de la gripe y VRS en España, Madrid y La Paz: ¿qué podemos esperar este año? •Diagnóstico microbiológico actual de la gripe y VRS •Efectividad vacunal en pacientes ingresados por Gripe •Gripe nosocomial, ¿un problema real? •Tipo e indicaciones de vacuna en el personal sanitario. Campaña de vacunación 2019.	11/12/2019
Infantil	Novedades en el diagnóstico y tratamiento de la Fibrosis Quística	18/12/2019
Médica Rehabilitación	Artropatía hemofílica	25/09/2019

Investigación

La actividad investigadora de los profesionales del Hospital Universitario La Paz se incluye desde el año 2009 dentro del Instituto de Investigación Sanitaria IdiPAZ.

El Instituto de Investigación Sanitaria del Hospital Universitario La Paz (IdiPAZ) se concibe como un espacio de investigación biomédica fruto de la relación entre el Hospital Universitario La Paz (HULP), la Universidad Autónoma de Madrid (UAM), el Hospital Universitario de Fuenlabrada y la Fundación para la Investigación Biomédica del Hospital Universitario La Paz (FIBHULP).

Desde su constitución formal el 15 de diciembre de 2009, IdiPAZ es una institución acreditada por el Instituto de Salud Carlos III (ISCIII), renovando su acreditación en mayo de 2015 y en febrero de 2020, por un periodo de cinco años.

La estructura científica de IdiPAZ incluye 58 grupos de investigación distribuidos en función de tres categorías (grupos emergentes, grupos consolidados y grupos excelentes), aunque también se puede pertenecer a IdiPAZ como clínico asociado. Todos ellos centran su actividad en seis áreas estratégicas:

- Área de Neurociencias
- Área de Cardiovascular
- Área de Enfermedades Infecciosas e Inmunidad
- Área de Patologías de Grandes Sistemas
- Área de Cáncer y Genética Molecular Humana
- Área de Cirugía, Trasplantes y Tecnologías para la Salud

IdiPAZ trabaja para constituirse como un referente en la investigación biomédica traslacional, nacional e internacional, fomentando la investigación de calidad a nivel básico, clínico, epidemiológico y de servicios para la salud. Además, nuestro Instituto está encaminado a favorecer y desarrollar programas y proyectos de investigación o formación de investigadores, con especial atención de la formación científica de profesionales en metodología de la investigación y de las necesidades del ámbito de Atención Primaria.

Como Instituto de Investigación Sanitaria acreditado, el IdiPAZ está participando en la "Estrategia española para la participación en infraestructuras científicas y organismos internacionales" promovida por el Gobierno español en su documento "Construyendo la ciencia del siglo XXI". Esta estrategia se basa en la hoja de ruta ESFRI – European Strategy Forum on Research Infrastructures promovida por la Unión Europea para actuar como incubador y catalizador de iniciativas relativas a instalaciones científicas.

Dentro de esta estrategia europea, el IdiPAZ participa en:

- ECRIN – Red Europea de Infraestructura de Investigación Clínica para Ensayos Clínicos y Bioterapia.
- EATRIS – Infraestructura Europea de Investigación Avanzada sobre Traslación en Medicina.

La información sobre IdiPAZ se puede obtener a través de la página web:
<http://www.idipaz.es/>

Proyectos de investigación

A los Proyectos de Investigación en 2019 de IdiPAZ se puede acceder a través de la página web de IdiPAZ mediante los siguientes enlaces:

- Proyectos de financiación pública:
<http://www.idipaz.es/PaginaDinamica.aspx?IdPag=176&Lang=ES>
- Proyectos de financiación privada:
<http://www.idipaz.es/PaginaDinamica.aspx?IdPag=177&Lang=ES>
- Ensayos clínicos firmados
<http://www.idipaz.es/PaginaDinamica.aspx?IdPag=178&Lang=ES>

Publicaciones científicas

A los informes de producción científica de IdiPAZ se puede acceder mediante el siguiente enlace de la página web de IdiPAZ:

<https://www.idipaz.es/PaginaDinamica.aspx?IdPag=392&Lang=ES>

En 2019 se publicaron 1236 documentos científicos, de los que 961 fueron artículos originales, con un Factor de Impacto total de casi 6.000 puntos (5.970,25). Del total de publicaciones, 43,12% eran de revistas del primer cuartil, y 18,04% del primer decil.

	NÚMERO	FI	FI MEDIO
Publicaciones	1236	5970,25	4,83
Originales	961	4711,54	4,90
Publicaciones Propias	529	1811,34	3,42
Originales Propios	351	1084,11	3,09
Publicaciones No Propias	707	4158,91	5,88
Originales No Propios	610	3627,43	5,95

Gestión económica

Obligaciones reconocidas

	2018	2019
1. GASTOS DE PERSONAL	305.948.523,00	351.625.687,00
2. GTOS. COR. EN B. Y SERV.	251.572.389,00	242.055.637,00
6. INVERSIONES REALES	9.658.670,00	12.050.749,00
8. ACTIVOS FINANCIEROS	173.843,00	162.337,00
TOTAL	567.353.425,00	605.894.410,00

Farmacia

COMPRAS	AÑO 2019	% INC 2019/2018
Total adquisiciones directas	143.962.485,88	7,38%
INMUNOSUPRESORES	20.210.807,75	4,44%
ANTIVIRALES	20.541.178,49	-7,24%
ONCOLOGICOS ANTICUERPOS MONOCLONALES	10.581.238,74	5,64%
ONCOLOGICOS INH. PROTEINKINASA	7.950.868,35	45,77%
RESTO DE PRODUCTOS	15.932.472,96	27,60%

Indicadores Farmacoterapéuticos (4T 2019)

Indicadores de Utilización de Medicamentos ¹	
Coste tratamiento por paciente adulto VIH	5.110,00
Coste tratamiento por paciente EM (AMB Y EXT)	10.116,31
Coste tratamiento biológico y dirigido por paciente en AR y ARIJ	5.832,26
Coste tratamiento biológico por paciente ESART	6.159,06
Coste tratamiento biológico y dirigido por paciente ARPS	7.197,70
Coste tratamiento biológico y dirigido por paciente PSO	7.498,38
Coste tratamiento biológico por paciente EII	7.925,69
Indicadores de Continuidad Asistencial ²	
Pacientes con estatinas de primera elección	57,60 %
% DDD Omeprazol/total DDD IBP	64,73 %
Prescripción de principios activos con EFG	54,56 %
% DDD Secretagogos < 70 años	9,07 %
Selección eficiente de fármacos SRA	87,77 %

EM: esclerosis múltiple; AR: artritis reumatoide; ARIJ: artritis reumatoide idiopática juvenil; ARPS: Artritis psoriásica; PSO: psoriasis; ESART: espondiloartropatías; EII: enfermedad inflamatoria intestinal

¹Fuente: Registro de Indicadores de Servicios Web de Farmacia Subdirección General de Farmacia y Productos Sanitarios.

²Fuente: Farmadrid

Otras actividades del hospital

COMUNICACIÓN

Durante 2019 el Hospital Universitario La Paz ha registrado 4.464 impactos en medios de comunicación, cifra muy cercana al número de apariciones en medios del año anterior. Estos impactos incluyen prensa escrita y digital, televisión y radio, carácter tanto generalista como especializados en el sector de la salud y la medicina.

NOTICIAS

10/01/2019

Científicos de La Paz identifican el primer gen relacionado con la diabetes gestacional

Científicos del Instituto de Genética Médica y Molecular de La Paz (INGEMM) junto con el Centro Andaluz de Biología Molecular y Medicina Regenerativa-CABIMER, de la Universidad de Sevilla, han identificado el primer gen directamente relacionado con la aparición de diabetes en las mujeres embarazadas. La diabetes gestacional afecta al 10% de todas las mujeres gestantes y hasta el momento se desconocían los factores genéticos implicados en su desarrollo.

14/01/2019

El Hospital La Paz organiza el I Encuentro de Investigación Clínica con Terapia CAR

Recientemente el Hospital Universitario La Paz de Madrid ha organizado el primer encuentro de investigación clínica con terapia CAR ("quimeric antigen receptor") "CART-NKG2D. En él participaron los Servicios de Hemato-Oncología Pediátrica, Hematología e Inmunología, y el grupo de investigación traslacional en Hemato-Oncología Pediátrica, Trasplante Hematopoyético y Terapia Celular de idiPAZ.

21/01/2019

El Hospital La Paz colabora actualmente en diez proyectos europeos de investigación

Investigadores y gestores de instituciones nacionales se han dado cita en el Hospital Universitario de La Paz en la Jornada informativa de la convocatoria 2019 del "Reto Social 1" del Programa Marco de Investigación "Horizonte 2020" (H2020) de la Unión Europea. Actualmente el hospital participa en 10 proyectos europeos colaborativos enmarcados en este programa.

21/01/2019

El Hospital La Paz acoge la reunión anual de la red mundial de Cáncer y Embarazo

El Hospital Universitario La Paz acoge en Madrid, y por primera vez en España, la reunión anual del grupo internacional INCIP - International Network on Cancer, Infertility and Pregnancy- que es la red mundial más grande e importante dedicada al estudio del cáncer y embarazo. Cada año el Servicio de Obstetricia y Ginecología atiende una media de 15-20 pacientes con cáncer en alguna localización y embarazo concurrente.

25/01/2019

Expertos analizan los problemas cruzados entre los pacientes cardiopatas y oncológicos

La Paz aborda los problemas cruzados que existen hoy al mejorar la supervivencia de los niños con cardiopatías, así como los niños con cáncer. Actualmente, existen tratamientos para el cáncer que resultan tóxicos para el corazón o medicaciones utilizadas para modular el trasplante cardíaco que pueden facilitar la aparición de cáncer. En esta jornada, se profundiza en todo ello, para unir el conocimiento en dos áreas que pueden parecer distantes.

30/01/2019

El Instituto de Investigación Sanitaria del Hospital La Paz-IdiPAZ cumple diez años

El Hospital La Paz conmemora el décimo aniversario de la constitución, en 2009, de su Instituto de Investigación, IdiPAZ. Un año después, pasaría a ser el primer instituto acreditado de la Comunidad de Madrid y el octavo de España. Se ha convertido en centro de referencia para la investigación biomédica a nivel nacional. Durante este año, se llevarán a cabo una serie de actos en torno a la investigación y la ciencia.

05/02/2019

La Paz atiende al año más de 2000 pacientes en su Unidad de Tumores Óseos y de Partes Blandas

La Unidad de Tumores Óseos y Partes Blandas del Hospital Universitario La Paz organiza la séptima edición del curso internacional *Bone and SoftTissue Tumor Course*. Este curso es referencia nacional e internacional en la materia y, en esta ocasión, cuenta con más 200 asistentes procedentes de 38 países distintos. En España se diagnostican aproximadamente 2700 nuevos casos de sarcomas óseos y partes blandas al año, un tipo de cáncer que afecta principalmente a niños y adolescentes.

08/02/2019

La Paz organiza las primeras Jornadas Nacionales sobre Retinoblastoma

El Hospital Infantil Universitario La Paz acoge las primeras Jornadas sobre Retinoblastoma. Estas jornadas, organizadas con la colaboración de la *Asociación Española sobre Retinoblastoma*, tienen el objetivo de dar visibilidad a esta enfermedad y mejorar la formación de los profesionales sanitarios que intervienen en el proceso. El Retinoblastoma es el tumor maligno primario más frecuente en la infancia y el tercer cáncer infantil.

12/02/2019

El Hospital La Paz e IdiPAZ se suman a las actividades del Día de la Mujer y la Niña en la Ciencia

IdiPAZ, el Instituto de Investigación Sanitaria del Hospital Universitario La Paz, se suma un año más a las actividades organizadas en torno al Día Internacional de la Mujer y la Niña en la Ciencia, con una jornada de divulgación sobre el papel de la mujer en el ámbito científico en el que han participado más de 60 alumnos de 4º de ESO del Colegio Estudiantes de Las Tablas.

13/02/2019

El Hospital La Paz pone en marcha un programa de intervención precoz en episodios psicóticos

El equipo de Psiquiatría, Psicología clínica y Salud Mental del Hospital Universitario La Paz está llevando a cabo un programa de intervención precoz frente a episodios psicóticos. Este programa ofrece dos tipos de tratamiento psicoterapéutico en grupo, cuya intención es ayudar a mejorar la capacidad de relación interpersonal del paciente, y de funcionamiento y bienestar en su vida cotidiana.

15/02/2019

Siete hospitales madrileños se encuentran entre los once mejores hospitales públicos de España

La Comunidad de Madrid cuenta con siete de los once mejores hospitales públicos de España según el Monitor de Reputación Sanitaria. Además, el Hospital Universitario La Paz ha encabezado el ranking los cinco años en los que se ha realizado este estudio, dentro del cual dos de los tres mejores hospitales públicos de España han sido madrileños. El consejero de Sanidad, Enrique Ruíz Escudero, ha presidido la entrega de galardones a los hospitales y servicios hospitalarios de los centros públicos de la Comunidad de Madrid, reconocidos como los mejores de España según este monitor.

15/02/2019

El Hospital La Paz instala la primera máquina expendedora 100% saludable

El Hospital Universitario La Paz apuesta una vez más en la promoción de hábitos de vida saludables tanto entre sus pacientes y acompañantes como entre sus trabajadores. Por esta razón, el Hospital La Paz ha colocado, en el vestíbulo del Hospital Materno-Infantil, la primera máquina expendedora 100% saludable que se coloca en un hospital público en Madrid.

21/02/2019

El Hospital La Paz estrena nueva sala de juegos para los pacientes ingresados

El Hospital Universitario La Paz acaba de abrir las puertas de una sala de juegos para los niños ingresados en una de sus áreas de Pediatría. Este proyecto, enmarcado dentro de las líneas de Responsabilidad Social Corporativa y de Humanización del Hospital Universitario La Paz, tiene como principal objetivo crear un espacio lúdico y de descanso para los niños ingresados en esta área de Pediatría del Hospital Infantil y para sus familiares.

25/02/2019

El Hospital La Paz reconstruye una rodilla gracias a la impresión 3D de alta resolución

La impresión 3D, la planificación virtual y la bioimpresión 3D de tejidos son algunas de las nuevas tecnologías que están llamadas a integrarse en el día a día de los hospitales del futuro. Tratamientos más personalizados, más específicos y con mejores resultados ayudarán a aumentar la calidad de vida de los pacientes, a la vez que se reducen tiempos y costes de técnicas quirúrgicas en el sistema sanitario.

25/02/2019

El Hospital La Paz abre la consulta para tratar el Síndrome post-Cuidados Intensivos Pediátricos

El Servicio de Cuidados Intensivos Pediátricos del Hospital La Paz acaba de poner en marcha la primera consulta en España dedicada a la detección y seguimiento del Síndrome Post-Cuidados Intensivos Pediátricos o PICS-p. Esta iniciativa se enmarca dentro del programa de Humanización en los Cuidados Intensivos y cuenta con un

equipo multidisciplinar coordinado por la UCIP para tratar a estos pacientes y sus familiares.

28/02/2019

El Hospital La Paz implanta el 'piel con piel' del recién nacido con la madre tras cesárea

El Hospital Universitario La Paz implanta la práctica “piel con piel” entre la madre y el recién nacido tras una cesárea, así como el acompañamiento de un familiar durante la intervención de la paciente en quirófano. Hasta ahora, en el caso de las cesáreas, el piel con piel lo hacía el acompañante con el bebé en la planta, mientras la madre se recuperaba en la Unidad de Reanimación hasta que era pasada a la planta.

07/03/2019

El Hospital La Paz atiende al año más de 2.500 adolescentes en su consulta específica

La Unidad de Medicina de la Adolescencia del Hospital La Paz atendió el pasado año a más de 2.700 pacientes, adolescentes entre 12 y 21 años, de los cuales 400 fueron nuevos. En 2012, la consulta de adolescentes, que existía desde el año 2007, se transformó en unidad multidisciplinar y, desde entonces, los responsables han visto cómo se duplicaba el número de casos de adolescentes que acuden y con patologías cada vez más complejas.

12/03/2019

La Comunidad adquiere reactivos para el laboratorio robotizado del Hospital La Paz por 8,8 millones

El Gobierno regional ha aprobado hoy destinar 8,8 millones de euros para la compra de reactivos para el laboratorio automatizado del Hospital La Paz, que integra la actividad programada diaria con la del laboratorio de urgencias, funcionando como Laboratorio Core de atención continuada de 24 horas. En este laboratorio se realizan alrededor de 100 tipos de pruebas automatizadas de bioquímica básica, inmunoensayo (hormonas, marcadores tumorales, vitaminas), hematología y coagulación básica, análisis sistemático de orina con sedimento automatizado, proteinograma y hemoglobina glicosilada.

14/03/2019

El Hospital La Paz pone en marcha talleres de apoyo para pacientes con endometriosis

La Unidad Integral de Endometriosis de La Paz ha puesto en marcha talleres de apoyo para pacientes con endometriosis. En estos grupos, se busca resolver cuestiones que no se abordan en consulta y constituir un apoyo psicológico para las mujeres que sufren esta patología. Se trata de una de las enfermedades ginecológicas de mayor prevalencia. El 14 de marzo se conmemora el Día Mundial de esta enfermedad.

16/03/2019

La Paz organiza las segundas jornadas para pacientes con cardiopatías congénitas

El Hospital La Paz estrecha lazos con las familias de los niños con cardiopatías congénitas a través de esta jornada organizada por el Servicio de Cirugía Cardiovascular Infantil. Realiza al año cerca de 400 intervenciones quirúrgicas de gran

complejidad con un índice de supervivencia media del 97%. Además alrededor del 30% de las cirugías del servicio se realizan a adultos con cardiopatías congénitas.

18/03/2019

El Hospital La Paz descubre la alteración genética causante de la Linfangiomatosis

El Hospital La Paz, en colaboración con La Universidad Southwestern de Dallas, en Estados Unidos, ha descubierto por primera vez la alteración genética que afecta a pacientes con Malformación Linfática Generalizada (Linfangiomatosis). El Hospital Universitario La Paz es centro de referencia en Europa para esta enfermedad. El hallazgo abre la vía para eventuales tratamientos farmacológicos y es portada del número de Febrero de la prestigiosa revista científica *Journal of Experimental Medicine*.

21/03/2019

Los pacientes con cáncer tienen mayor riesgo de complicaciones cardiovasculares

El Hospital Universitario La Paz acoge la V Edición del curso *CardioTox: Presente y futuro de la Cardio-Oncología*. El objetivo de las jornadas es sensibilizar tanto a pacientes, como a profesionales implicados en la necesidad de detectar y tratar tempranamente los posibles efectos secundarios, que afectan al sistema cardiovascular derivados de los tratamientos para paliar el cáncer.

02/04/2019

La Comunidad adquiere equipos de alta tecnología contra el cáncer

La Comunidad de Madrid ha cerrado hoy la compra, por 13,1 millones de euros, de dos innovadores equipos de alta tecnología contra el cáncer que se instalarán en los hospitales públicos La Paz y Ramón y Cajal, tras aprobar el Consejo de Gobierno regional que se ha celebrado hoy sus adjudicaciones.

09/04/2019

El Hospital La Paz instala un piano de cola en el vestíbulo para ofrecer microconciertos diarios

El Hospital Universitario La Paz ha instalado en el vestíbulo del área Materno-Infantil un piano de cola, pieza clave de la iniciativa Pianos por la salud de Fundación Músicos por la salud. El piano permanecerá en el vestíbulo y servirá para ofrecer microconciertos diarios. El pianista y escritor internacional, James Rhodes, ha interpretado un microconcierto para los asistentes al acto inaugural.

11/04/2019

Expertos de diferentes ámbitos compondrán el jurado que elegirá el diseño del Nuevo Hospital La Paz

Más de 700 profesionales de todos los estamentos del Hospital Universitario La Paz han participado en la elaboración del Plan Funcional y de Espacios que acompaña a los pliegos del concurso para el proyecto del Nuevo Hospital La Paz. Este plan se ha presentado tras la aprobación, el pasado martes en Consejo de Gobierno, de las bases y el pliego de prescripciones técnicas particulares que han de regir en el contrato de servicio para la redacción de los proyectos y dirección de las obras de reforma integral del hospital, cuyo diseño elegirá un jurado compuesto por profesionales de diferentes ámbitos.

08/05/2019

La formación, vital para mejorar el control de la Enfermedad Inflamatoria Intestinal

La formación de los pacientes con Enfermedad Inflamatoria Intestinal (EII) es vital para un mejor control, adherencia al tratamiento y seguimiento y, en definitiva, para conseguir mejores resultados en salud. Esta es una de las principales conclusiones a las que se ha llegado en la IX Jornada para pacientes con EII celebrada recientemente en el Hospital Universitario La Paz de Madrid.

22/05/2019

La Paz publica la primera guía de solución de conflictos jurídicos en la Práctica Pediátrica

El Hospital La Paz ha publicado la primera Guía de “Criterios Jurídicos de Solución de Conflictos en la Práctica Pediátrica”, elaborada por el Servicio de Asesoría Jurídica junto con los servicios de Pediatría y Neonatología del centro madrileño. Este documento tiene como objetivo servir como herramienta de apoyo en la resolución de conflictos jurídicos que puedan detectarse en la práctica médica con menores de edad.

23/05/2019

El Hospital La Paz recibe quince propuestas para diseñar su nuevo hospital

Tras la publicación del concurso para la Redacción del Proyecto Arquitectónico y Dirección de Obra el pasado mes de abril, este martes se cumplía el plazo para la presentación de las propuestas para el diseño definitivo del Nuevo Hospital La Paz. A esta primera fase han concurrido 15 propuestas, todas ellas presentadas de manera anónima y bajo lema.

27/05/2019

El Hospital La Paz recibe 574 donaciones de sangre en su XII Maratón de Donación

La Paz ha cerrado con 574 donaciones efectivas el XII Maratón de Donación de Sangre, organizado con el Centro de Transfusión de la Comunidad de Madrid. En esta edición se han conseguido 121 nuevos donantes y las donaciones efectuadas en La Paz, Carlos III y Cantoblanco ayudarán a salvar 1.722 vidas. Una acción que ha ayudado a mantener en verde las reservas de sangre en Madrid.

29/05/2019

La OMS premia al grupo de Envejecimiento y Fragilidad de Personas Mayores de IdiPAZ

La Organización Mundial de la Salud ha galardonado con el Premio del Estado de Kuwait para Investigaciones sobre Promoción de la Salud al Grupo de Investigación de Envejecimiento y Fragilidad en las Personas Mayores del Instituto de Investigación Sanitaria del Hospital Universitario La Paz (IdiPAZ), por el control de las fracturas de cadera en ancianos.

30/05/2019

El Hospital La Paz acoge una exposición fotográfica sobre la Miastenia por el Día Nacional

El Hospital La Paz acoge la exposición fotográfica *¿De qué va la vida?*, organizada por la Asociación de Miastenia de España, con motivo del Día Nacional de la Miastenia Gravis. Se trata de una enfermedad neuromuscular rara, de origen autoinmune, que

produce debilidad muscular ante el ejercicio físico o la actividad continuada. En España, se dan alrededor de 20 casos por cada 100.000 habitantes.

07/06/2019

Rafael Moneo y Francisco Mangado, jurado para elegir el proyecto del Hospital La Paz

El pasado 21 de mayo, se terminó el plazo para la presentación de propuestas para la Redacción del Proyecto Arquitectónico y Dirección de Obra del Nuevo Hospital La Paz. A esta convocatoria se han presentado 15 propuestas, todas ellas anónimas, y presentadas bajo lema. La identidad de los autores de los proyectos no se conocerá hasta el final del concurso, con el fin de garantizar la equidad y la imparcialidad en todo el proceso de valoración.

19/06/2019

Cirugía Cardíaca del Hospital La Paz obtiene la acreditación como Centro de Excelencia

La Sociedad Española de Cirugía Torácica-Cardiovascular (SECTCV), a través del “Programa para la Acreditación de Unidades Docentes y Profesionales de Nivel Excelente de Calidad, Seguridad y Eficiencia de los Procedimientos Intervencionistas en España”, ha acreditado al Servicio de Cirugía Cardíaca del Hospital La Paz como *Centro de Excelencia para la práctica de Implantación y Explantación de Dispositivos de Cardioestimulación*.

03/07/2019

Sanidad organiza una jornada para impulsar las iniciativas de Responsabilidad Social Sociosanitaria

La Consejería de Sanidad, a través de la Dirección General de Humanización, ha organizado en el Hospital La Paz, una Jornada de Responsabilidad Social Sociosanitaria (RSS) en el Servicio Madrileño de Salud, en la que gerentes, responsables de calidad y profesionales de distintos hospitales, centros de salud y del SUMMA 112 han debatido sobre distintas experiencias e iniciativas en este ámbito.

09/07/2019

El Hospital La Paz, cualificado como centro europeo para la administración de Kymriah

En la lucha contra el cáncer, las estrategias de inmunoterapia representan un cambio sustancial que amplía el espectro de posibles tratamientos disponibles, aunando resultados satisfactorios y un nivel de toxicidad inferior respecto a quimioterapias convencionales. Una de las inmunoterapias más prometedoras son los medicamentos basados en células CAR, perteneciente al grupo de las terapias génicas dentro de las Terapias Avanzadas.

10/07/2019

El Hospital La Paz implanta el dispositivo de asistencia ventricular definitiva más pequeño

El Hospital Universitario La Paz ha implementado un programa para dar respuesta a pacientes en situación de insuficiencia cardíaca terminal y que no son candidatos a trasplante de corazón. Esta opción alternativa consiste en instalar un dispositivo de asistencia ventricular izquierda (LVAD, por sus siglas en inglés) que se implanta en la cavidad pericárdica y da soporte circulatorio a estos pacientes.

01/08/2019

Acometemos reformas en 27 hospitales públicos este verano con una inversión de más de 43 millones

La Comunidad de Madrid está acometiendo un total de 224 actuaciones de reforma y modernización en 27 hospitales públicos madrileños durante los meses de junio, julio, agosto y septiembre, con una inversión de más de 43 millones de euros. Estas obras se enmarcan en el Plan de Infraestructuras Hospitalarias que acomete el Ejecutivo regional para renovar, en diez años, los grandes hospitales de la red pública con una inversión de más de 1.000 millones de euros. A ellas se suman, además, las intervenciones menores y de mantenimiento que realizan los hospitales madrileños también durante el verano.

10/09/2019

El Hospital La Paz investiga nuevas terapias para impedir la metástasis en sarcomas

Investigadores del Grupo de investigación Traslacional en Cáncer Infantil del Instituto de Investigación del Hospital La Paz - IdiPAZ, ha publicado recientemente un estudio en el que se describe la experimentación preclínica de este grupo en nuevas terapias para metástasis en sarcomas. La importancia de esta investigación radica en que la existencia de metástasis, en ocasiones, señala la frontera entre los cánceres curables y los incurables.

12/09/2019

Un grupo de pacientes del Hospital La Paz recorren un tramo del Camino de Santiago

La pasada semana, un grupo de niños, pacientes del Hospital Universitario La Paz, y sus familias realizaron un tramo del Camino de Santiago organizado por la Asociación NUPA. Estos niños con fracaso intestinal, nutrición parenteral y trasplante multivisceral estuvieron acompañados por varios miembros del equipo médico que les atiende en el hospital, con el fin de garantizar la atención médica que fuera necesaria.

08/10/2019

Ampliado el plazo de deliberaciones del jurado para elegir el diseño del Nuevo Hospital La Paz

La elección del proyecto para construir el nuevo Hospital La Paz ha comenzado su recta final. El pasado 16 de septiembre se acabó el plazo de presentación de los cinco proyectos finalistas. Desde ese momento el jurado, que se ha reunido en dos ocasiones, ha propuesto ampliar el plazo de esta fase del concurso hasta el próximo 31 de octubre.

10/10/2019

Investigadores del Hospital La Paz imprimen piel humana gracias a la impresión 3D

La impresión 3D, la planificación virtual y la bioimpresión 3D de tejidos son algunas de las nuevas tecnologías que están llamadas a integrarse en el día a día de los hospitales del futuro. Tratamientos más personalizados, más específicos y con mejores resultados ayudarán a aumentar la calidad de vida de los pacientes, a la vez que se reducen tiempos y costes de técnicas quirúrgicas en el sistema sanitario.

11/10/2019

El Gobierno regional impulsa la humanización de la sanidad pública de la Comunidad

La Comunidad de Madrid avanzará en la humanización de la sanidad pública madrileña con actuaciones centradas, esencialmente, en la atención a los pacientes y sus familiares. El consejero de Sanidad del Gobierno regional, Enrique Ruiz Escudero, ha destacado en sede parlamentaria que el Ejecutivo que preside Isabel Díaz Ayuso va a incidir en un Plan de Atención Integral en Longevidad, Fragilidad y Soledad.

16/10/2019

El Hospital La Paz recibe una ayuda para investigar contra el cáncer infantil

Recientemente la AEECC ha otorgado al Hospital Universitario La Paz una ayuda de 800.000 euros para el proyecto de investigación "Ensayo clínico fase I con células T memoria expresando el receptor quimérico antigénico con especialidad NKG2D en niños, adolescentes y adultos jóvenes con sarcoma avanzado (CAR4SAR)". El objetivo de este proyecto es desarrollar un ensayo clínico en fase I, dónde se evaluará la seguridad y actividad clínica de la infusión de células NKG2D CART a niños con estados avanzados de sarcoma.

17/10/2019

Neonatología del Hospital La Paz, premiado por la Fundación INCOMEM

Las doctoras Adelina Pellicer Martínez, jefa de Servicio de Neonatología y Bárbara Moreno Sanz-Gadea, con su trabajo titulado "La familia integrada en los cuidados" han sido las ganadoras del Premio para la Humanización de la Medicina 2019, que convoca anualmente la Fundación ICOMEM para la Educación y Formación Sanitaria. A dicha convocatoria se han presentado un total de 20 proyectos y las facultativas seleccionadas recibirán una dotación económica de 5.000 euros y un diploma acreditativo.

18/10/2019

El IdiPAZ supera por primera vez en su historia los 5.000 puntos de factor impacto

El Instituto de Investigación del Hospital La Paz-IdiPAZ ha presentado su Memoria Científica del año 2018, en el que supera, por primera vez en su historia el umbral de los 5.000 puntos de factor impacto en las publicaciones científicas, un indicador que evidencia la excelente posición en la investigación clínica-traslacional. Los investigadores adscritos a IdiPAZ publicaron el pasado año 1.243 artículos, 928 de los cuales eran originales.

25/10/2019

El Hospital La Paz acoge el curso internacional de Cirugía Avanzada en Columna Vertebral

El Hospital Universitario La Paz acoge, por primera vez en España, el Curso de Cirugía Avanzada de columna vertebral, que se celebra del 27 al 29 de octubre. Este curso, que acredita para la obtención del Diploma de Cirugía de Columna Europeo, está organizado por la Asociación Europea de Neurocirujanos (EANS) y por la Sociedad de Columna Vertebral de Europa (EUROSPINE). La doctora María Luisa Gandía, neurocirujana del Hospital La Paz, es la organizadora del curso y la única mujer en formar parte del comité científico.

04/11/2019

'Campo de Retamas' gana el concurso de la Comunidad para diseñar el nuevo Hospital La Paz

El jurado de expertos para elegir el diseño del nuevo Hospital La Paz ha fallado hoy por unanimidad a favor del proyecto 'Campo de Retamas', presentado conjuntamente por Burgos & Garrido Arquitectos y MAPA Arquitectos Consultores. La Comunidad de Madrid invertirá más de 500 millones en estas obras, que finalizarán en un plazo de 11 años. El consejero de Sanidad, Enrique Ruiz Escudero, ha asistido al acto público de comunicación del fallo del jurado, que ha tenido lugar en el propio centro sanitario y en presencia de cientos de profesionales del hospital.

06/11/2019

El Hospital La Paz e IdiPAZ participan un año más en la Semana de la Ciencia

La Semana de la Ciencia y la Innovación de Madrid es uno de los eventos más importantes de divulgación científica en Europa. Este año, se celebra la XIX edición del 4 al 17 de noviembre y está organizado por la Fundación para el Conocimiento madri+d, con el objetivo de involucrar activamente a los ciudadanos en la ciencia, la tecnología y la innovación, y de una forma especial a los jóvenes para fomentar las vocaciones científicas, el espíritu emprendedor y la creatividad, eliminando las barreras de género.

07/11/2019

Investigadores de La Paz producen células CAR-T en el hospital para uso clínico

El equipo del doctor Antonio Pérez ha publicado un artículo en "Frontiers in Immunology" sobre el proceso de fabricación académica de células CAR-T para uso clínico. La doctora Lucía Fernández del Centro Nacional de Investigaciones Oncológicas es la primera autora de este artículo, en el cual se muestra la viabilidad y reproducibilidad de la fabricación a escala clínica de la obtención de células CAR-T que expresan el receptor NKG2D. Este CAR-T ha sido producido en el propio hospital y es un claro ejemplo de investigación traslacional del laboratorio al paciente.

14/11/2019

Más de 150 especialistas en Geriatría debaten sobre el presente y el futuro de la especialidad

El consejero de Sanidad, Enrique Ruiz Escudero, ha inaugurado junto al director gerente del Hospital La Paz, Rafael Pérez-Santamarina, la presidenta de la Sociedad Madrileña de Geriatría y Gerontología (SMGG), Carmela Mañas, y el jefe de Servicio de Geriatría del hospital, Juan Ignacio Gonzalez Montalvo, el XXI Congreso que celebra esta sociedad en el centro madrileño y que lleva por título "Controversias en Geriatría".

19/11/2019

El Hospital La Paz es pionero en la evaluación integral y multidisciplinar de la endometriosis

El Hospital La Paz acoge la sexta edición del Congreso Internacional de Endometriosis que reúne a más de 150 expertos nacionales e internacionales. La Unidad de Endometriosis del Hospital Universitario La Paz es pionera en la evaluación integral y multidisciplinar de esta enfermedad, y está consolidada como una de las más importantes de España. Actualmente, atiende a un importante volumen de pacientes tanto de la Comunidad de Madrid como de otras Comunidades Autónomas.

22/11/2019

El Hospital La Paz organiza el primer congreso sostenible y respetuoso con el Medio Ambiente

La Sección de Cirugía Maxilofacial Infantil del Hospital La Paz, junto con la Sociedad Española de Fisuras Faciales, organiza el XII Congreso Nacional de Fisuras faciales, una patología que afecta a 1 de cada 700 recién nacidos. Este congreso es el primero del centro concebido como congreso sostenible. Por ello, se han llevado a cabo diferentes medidas en su preparación y desarrollo para reducir la huella de carbono de sus asistentes. Entre esas medidas no se ha usado papel en ningún caso y se ha plantado un árbol al final del mismo.

30/11/2019

Lideramos el Monitor de Reputación Sanitaria tanto en hospitales como en especialidades

El Hospital Universitario La Paz ha dado recientemente el alta al primer paciente pediátrico tratado en la Comunidad de Madrid con células CAR-T, después de que los análisis confirmaran que la Leucemia Linfoblástica Aguda tipo B (LLA-B) que padecía el paciente se encontraba en remisión completa. Estos nuevos tratamientos, que no son medicamentos convencionales, están basados en las células T, linfocitos del sistema inmunitario del propio paciente que se extraen de su sangre y que son modificados genéticamente en un laboratorio para que detecten y ataquen a ciertas células cancerosas.

10/12/2019

La Paz da de alta al primer paciente pediátrico de la Comunidad tratado con terapia celular CAR-T

El Hospital Universitario La Paz ha dado recientemente el alta al primer paciente pediátrico tratado en la Comunidad de Madrid con células CAR-T, después de que los análisis confirmaran que la Leucemia Linfoblástica Aguda tipo B (LLA-B) que padecía el paciente se encontraba en remisión completa. Estos nuevos tratamientos, que no son medicamentos convencionales, están basados en las células T, linfocitos del sistema inmunitario del propio paciente que se extraen de su sangre y que son modificados genéticamente en un laboratorio para que detecten y ataquen a ciertas células cancerosas.

13/12/2019

El Hospital La Paz acoge el I Congreso Nacional de Quemados

Recientemente ha tenido lugar el I Congreso Nacional de Quemados organizado por la Asociación Española de Quemaduras y Traumatismo Eléctrico (AEQUE) y el Servicio de Cirugía Plástica del Hospital La Paz. La AEQUE está formada por los profesionales que tratan a los pacientes quemados desde el ámbito extrahospitalario hasta el final de su seguimiento, por lo que están implicados todo el personal de emergencias (médicos, enfermería, técnicos, bomberos y protección civil...) así como las especialidades hospitalarias que incluyen cirujanos plásticos, médicos intensivistas, anestesiólogos, enfermería, rehabilitadores, fisioterapeutas y terapeutas ocupacionales.

26/12/2019

La Paz, único español en el Programa de Excelencia de Asociación Europea Cirugía Cardiorádica

El Servicio de Cirugía Cardíaca del Hospital Universitario La Paz ha sido seleccionado para formar parte del EACTS QualityImprovementProgrammeCollaborativeGroup, programa de excelencia de la Asociación Europea de Cirugía Cardio-Torácica.