



HOSPITAL UNIVERSITARIO LA PAZ

MEMORIA 2017

CONSEJERÍA DE SANIDAD

Coordina:
Secretaría General del Servicio Madrileño de Salud

© **Comunidad de Madrid**
Edita: Servicio Madrileño de Salud

Edición electrónica
Edición: 9/2018

Impreso en España – Printed in Spain



Índice

Presentación	4
Zona de Influencia	6
Marco geográfico	6
Estructura de la población	10
Organigrama	11
Recursos Humanos	12
Recursos Materiales	13
Cartera de Servicios	15
Especialidades disponibles	15
Unidades de referencia del Sistema Nacional de Salud	16
Actividad Asistencial	19
Actividad quirúrgica	20
Donaciones – Trasplantes	20
Técnicas Utilizadas	21
Consultas	23
Casuística(CMBD)	25
Calidad	28
Objetivos institucionales de calidad	28
Comisiones clínicas	30
Otras actuaciones	31
Información y Atención al Paciente	35
Reclamaciones	35
Continuidad Asistencial	39
Consultas y pruebas solicitadas y realizadas para Atención Primaria	39
Variación interanual de solicitudes desde Atención Primaria .	41
Consultas solicitadas como consecuencia de la Libre Elección	42
Docencia y formación continuada	43
Docencia	43
Formación Continuada	44
Investigación	54
Proyectos de investigación	55
Publicaciones científicas	55
Gestión económica	56
Obligaciones reconocidas	56
Farmacia	56
Otras actividades del hospital	57

Presentación

En el año 2017 nuestro hospital comenzó a liderar la primera Red de Referencia Europea de Trasplante Pédico, TransplantChild. La Paz es el único hospital de Europa que realiza todos los tipos de trasplantes infantiles. Esta experiencia, especialización y su apuesta por la investigación, colocan al Hospital Universitario La Paz a la cabeza de esta red en la que participan 18 hospitales de 11 países diferentes.

Durante este año se realizaron 117 trasplantes de órganos en nuestro centro y el hospital quiso agradecer la generosidad de los donantes para que estos trasplantes sean posibles. Por esta razón y con motivo del Día Nacional del Donante de Órganos y Tejidos, La Paz puso en marcha una campaña de sensibilización sobre la importancia de la donación, en esta ocasión, centrada en la donación de córneas, cuyo trasplante devuelve la visión a miles de personas cada año en España.

Un año más, 2017 supuso la celebración de un importante aniversario. En esta ocasión el del Hospital de Cantoblanco que se inauguraba en 1917 como el Sanatorio Antituberculoso de Valdelatas. Fue el primer hospital para tuberculosos que hubo en la Comunidad de Madrid y uno de los primeros de España. Pacientes y trabajadores celebraron este centenario con diferentes actos tanto científicos como lúdicos.

Desde la Dirección de RRHH se impulsó el programa de Bienestar Corporativo con el objetivo de fomentar los hábitos de vida saludables, no sólo entre los pacientes que a diario acuden al centro, sino también entre aquellos que a menudo sirven de referencia para ellos, nuestros profesionales.

Durante este año la Unidad de Aislamiento de Alto Nivel situada en el Hospital Carlos III ha seguido trabajando y formándose para estar preparados en caso de tener que atender a cualquier paciente con una enfermedad altamente transmisible. De hecho, desde 2013, la UAAN y la Unidad de Medicina Tropical y del Viajero han atendido a más de mil personas con casos confirmados o sospechosos de Zika, Ébola, Crimea Congo y Fiebre de Lassa, entre otras enfermedades emergentes.

En colaboración con el Centro de Transfusión de la Comunidad de Madrid se organizó el ya tradicional Maratón de Donación de Sangre, que este año supuso un récord al conseguir que en dos días 570 personas se acercaran a donar. En este décimo maratón celebrado en nuestro hospital se consiguieron 501 donaciones efectivas, de las que 163 eran nuevos donantes, que ayudaron a salvar 1.503 vidas.

Los trabajadores de La Paz, trabajan activamente en llevar la última tecnología a sus usuarios a través de las aplicaciones de los teléfonos móviles de última generación que pueden hacerles la vida más fácil. Así, este mes de agosto se presentó la App "Dentro de La Paz", que guía a los pacientes dentro del hospital de una manera cómoda, fácil e intuitiva.

En el plano asistencial hemos incrementado la actividad tanto en nuestra área de hospitalización como en el número de consultas externas. Hemos visto nacer a más de 5.000 niños y se han atendido cerca de 230.000 urgencias.

No quiero dejar de resaltar en este espacio lo importante que es para nosotros seguir avanzando y mejorando en cuanto a la calidad de la atención que reciben nuestros pacientes. Por cuarto año consecutivo nuestro hospital se sitúa entre los que tienen mejor reputación de España según el Monitor de Reputación Sanitaria. El estudio, realizado por el Instituto de Investigación de Mercados Análisis e Investigación, analizó 22 servicios hospitalarios y La Paz es líder en 12 de ellos, el segundo en dos y el tercero en cuatro.

Algo de esto han podido tener en cuenta los 166 nuevos residentes que han elegido el Hospital La Paz para realizar su formación en 48 especialidades diferentes. El hospital tiene una política de mejora continua que está presente en todas las líneas estratégicas de actuación y que trabaja por mantener y mejorar los estándares de calidad. Según las diferentes encuestas de calidad realizadas el pasado año se puede afirmar que nueve de cada diez residentes repetiría su especialización en el hospital.

La Investigación sigue siendo uno de nuestros pilares. Una evidencia de nuestra excelente posición en la investigación clínica es el hecho de que en 2017, los investigadores de IdiPAZ han mejorado en términos de producción científica. Se publicaron 1.119 artículos, 870 de los cuales eran propios de IdiPAZ. Además, el factor impacto global superó al del año anterior, situándose en 4.930 puntos, y superando el umbral de 4.000 puntos por quinto año consecutivo. Continuamos mejorando en investigación traslacional con una aplicación directa en el cuidado de nuestros pacientes. Muestra de ello los 353 nuevos ensayos clínicos que fueron firmados durante este año.

Precisamente en favor de la investigación se celebró la primera Carrera Solidaria de IdiPAZ en la que participaron más de 600 corredores y a los que aprovecho para darles las gracias por su participación, pues todo lo recaudado, más de 5.000 euros, se destinaron a diferentes proyectos de investigación en Responsabilidad Social Corporativa.

El Hospital La Paz puede sentirse orgulloso de pertenecer a la Comunidad Autónoma que más Centros y Unidades de Referencia Nacional (CSUR) tiene. Un total de 78, de los que nuestro centro es referencia en 25 de ellos. Este último año se han incorporado la atención de pacientes con epidermólisis bullosa, una enfermedad de base genética más conocida como 'piel de mariposa', el tratamiento de los sarcomas en la infancia y de la enfermedad renal infantil grave y su tratamiento con diálisis.

No quiero acabar sin manifestar en este espacio el agradecimiento de todo el equipo directivo a los profesionales del centro por su labor diaria y animarles a seguir trabajando por mantener el nivel de excelencia que nuestros pacientes y el conjunto de los ciudadanos merecen y esperan de su hospital.

Rafael Pérez-Santamarina Feijóo

Director Gerente

Zona de Influencia

Marco geográfico

El Hospital Universitario La Paz es un centro hospitalario público de tercer nivel, dependiente de la Comunidad de Madrid, que está situado en la zona norte de Madrid. El Hospital Universitario La Paz está reconocido como un centro de referencia y excelencia sanitaria, un reconocimiento que se extiende tanto a su actividad asistencial como a su actividad docente e investigadora.

Descripción del centro:

Desde la inauguración del Hospital General en julio de 1964, su fisonomía ha ido cambiando y creciendo hasta convertirse en el gran complejo hospitalario que hoy conocemos, con una infraestructura formada por un espacio de más de 235.000 metros cuadrados, compuesto por un entramado de 20 edificios que forman los cuatro hospitales principales: Hospital General, Hospital Maternal, Hospital Infantil, y Hospital de Traumatología y Rehabilitación, a los que hay que añadir el Hospital de Cantoblanco, adscrito a La Paz en 2005 y el Hospital Carlos III, adscrito a finales del año 2013 y con plena integración a lo largo de 2014.

El Hospital Universitario La Paz también atiende a su población asignada a través de los centros de especialidades de José Marv, Peagrande y el centro de salud integral de Colmenar Viejo Sur. Adems se suman las consultas habilitadas en los centros de Salud de Tres Cantos y Tres Cantos II, y de los Centros de Salud Mental Castroviejo, Colmenar Viejo, Tetun, Fuencarral, Aguilnas y Tres Cantos.

El volumen de actividad asistencial que cada ao se lleva a cabo en este gran Centro Hospitalario da una idea de las dimensiones y de la complejidad de ste. Cabe destacar que, durante el ao 2017 en este Hospital se han atendido un total de 48.108 pacientes en rgimen de hospitalizacin y 229.351 en sus servicios de urgencias. Se han realizado 40.666 intervenciones quirrgicas, casi 20.000 procesos quirrgicos ambulatorios fuera de quirfano y ms de 1.130.000 consultas externas, gracias a la dedicacin de sus ms de 7.000 trabajadores y a su equipamiento de alta tecnologa tanto diagnstica como teraputica.

Nuestro centro est dotado de un capital humano altamente cualificado, que busca la excelencia en todas sus actuaciones, y que cuenta con una de las carteras de servicio ms amplias y competitivas del pas. Ms de 600 residentes de 48 especialidades diferentes estaban realizando su formacin en el Hospital Universitario La Paz durante el ao 2017, adems de los 52 integrantes de las cuatro especialidades de Enfermera. As, desde su fundacin en 1964, el Hospital Universitario La Paz ha sido un referente en la sanidad pblica espaola y muchos de los profesionales que hoy sustentan la medicina y la sanidad en Espaa, han pasado por sus servicios.

La investigacin, como apuesta firme por la mejora de la atencin y elemento propulsor de la actividad, viene liderada en nuestra organizacin por el Instituto de Investigacin Sanitaria del Hospital Universitario La Paz (IdiPAZ) desde su constitucin formal el 15 de diciembre de 2009 y acreditacin oficial el 19 de abril de 2010. IdiPAZ se concibe como un espacio de investigacin biomdica fruto de la

www.madrid.org/hospitallapaz

Contacto telefónico:

Los principales teléfonos de contacto del Hospital La Paz son estos:

Centralita:	91 727 70 00
Información y atención al paciente:	91 727 72 32
Urgencias Hospital General:	91 727 73 39
Urgencias Hospital de Traumatología:	91 727 73 14
Urgencias Hospital Infantil:	91 727 71 41
Urgencias Maternidad:	91 727 73 64
Donación de sangre:	91 727 72 97

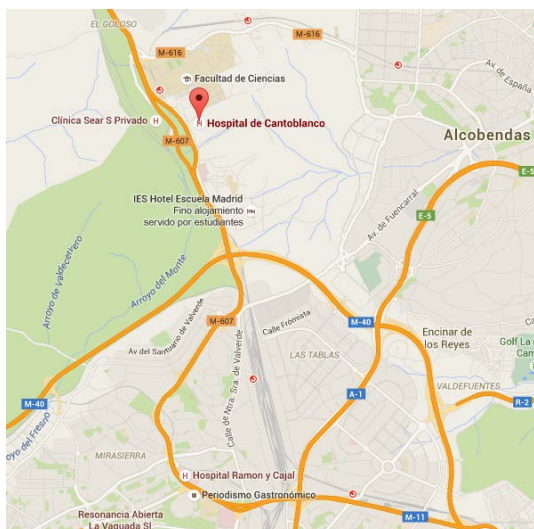
Para la citación de revisiones y determinadas pruebas diagnósticas tanto en el Hospital La Paz como en los diferentes Centros de Especialidades disponen de un teléfono específico de lunes a viernes de 15:00 a 20:00h: 91 727 70 70.

HOSPITAL DE CANTOBLANCO

Carretera Colmenar Viejo M-607
Km 14,500 (salida 15).

Teléfono Centralita: 91 586 75 56

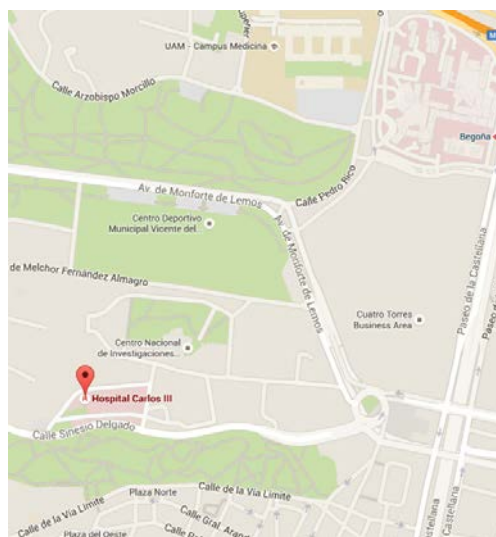
Teléfono Información: 91 586 75 58



HOSPITAL CARLOS III

Calle Sinesio Delgado, nº 10
28029 - Madrid
Teléfono: 91 453 25 00
Fax: 91 733 66 14

Transportes:
Metro: Barrio del Pilar
Autobús: 147



ATENCIÓN ESPECIALIZADA FUERA DEL HOSPITAL

A continuación se muestran las direcciones y teléfonos de contacto de los Centros de Especialidades Periféricas dependientes del H. U. La Paz:

José Marvá

Dirección:

C/ Bravo Murillo, 317
28020 Madrid

Teléfono:

91 213 50 06 y 900 102 308 (citaciones)
Fax: 91 213 50 01

Horario:

El horario de atención al público del Servicio de Atención al Paciente en este centro es de 09 a 14 horas.

Transportes:

Metro: Valdeacederas. Línea 1
Autobuses: 42, 66 y 124

Peñagrande

Dirección:

C/ Isla Cerdeña, S/N
28035 Madrid

Teléfonos:

91 202 96 02
Fax: 91 202 96 01

Horario:

El horario de atención al público del Servicio de Atención al Paciente en este centro es de 09:00 a 15:00 horas.

Transportes:

Metro: Peñagrande y Avenida de la Ilustración (Línea 7)
Autobuses: 42, 64, 127, 132 y 137

Colmenar Viejo Sur

Dirección:

Doctor Cecilio de la Morena Arranz, s/n
28770 Colmenar Viejo

Teléfonos:

Teléfono: 91 823 58 00
Fax: 91 845 94 92

Horario de citaciones: 8,15 a 20,30 horas

Transportes

Autobuses: 721 y 722 (Plaza de Castilla-Colmenar Viejo)

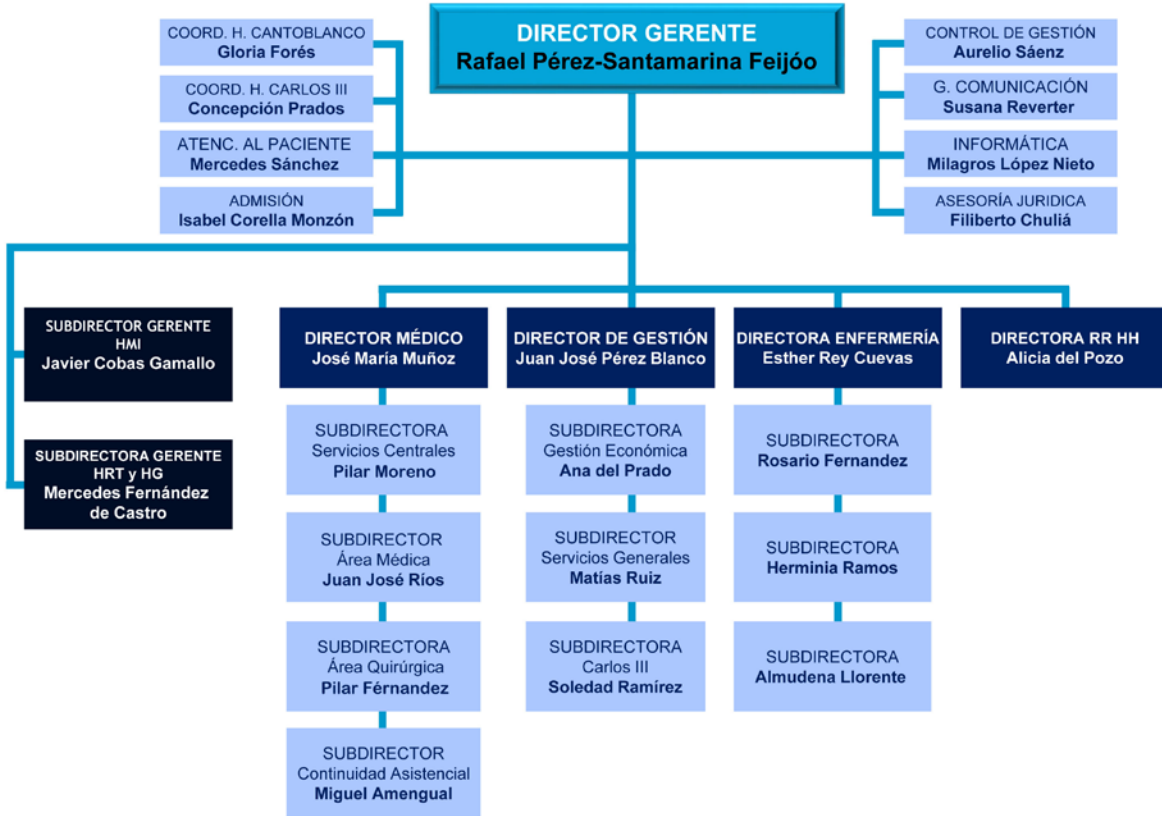
Estructura de la población

		POBLACIÓN (31/12/17)					
NOMBRE CENTRO	LOCALIDAD	<=2	3-6	7-13	14-64	>=65	TOTAL
C.S. NÚÑEZ MORGADO	MADRID	489	707	1.480	14.945	4.541	22.162
C.S. INFANTA MERCEDES	MADRID	701	882	1.589	23.218	6.717	33.107
C.S. BUSTARVIEJO	MADRID	435	542	914	14.129	4.613	20.633
C.S. REINA VICTORIA	MADRID	749	1.047	1.915	22.179	5.514	31.404
C.S. VILLAAMIL	MADRID	545	836	1.552	17.458	3.861	24.252
C.S. JOSÉ MARVÁ	MADRID	623	875	1.427	18.426	3.769	25.120
C.S. LA VENTILLA	MADRID	530	695	1.361	15.373	4.221	22.180
C.S. FUENCARRAL	MADRID	542	954	2.103	17.438	5.169	26.206
C.S. VIRGEN de BEGOÑA	MADRID	185	250	502	6.989	2.208	10.134
C.S. CIUDAD DE LOS PERIODISTAS	MADRID	581	986	1.564	16.647	8.044	27.822
C.S. BARRIO DEL PILAR	MADRID	964	1.319	2.207	27.288	11.537	43.315
C.S. DR. CASTROVIEJO	MADRID	1.082	1.553	2.521	27.844	10.133	43.133
C.S. FUENTELARREINA	MADRID	528	836	1.530	13.871	4.655	21.420
C.S. MIRASIERRA	MADRID	2.092	3.240	4.952	29.555	5.305	45.144
C.S. COLMENAR VIEJO NORTE	COLMENAR VIEJO	505	798	1.835	16.251	3.746	23.135
C.S. TRES CANTOS	TRES CANTOS	754	1.137	2.183	17.419	3.050	24.543
C.S. COLMENAR VIEJO SUR	COLMENAR VIEJO	976	1.445	2.311	17.714	2.652	25.098
C.S. SECTOR EMBARCACIONES	TRES CANTOS	630	825	1.588	16.405	2.251	21.699
C.S. MANZANARES el REAL	MANZANARES EL REAL	398	660	1.492	10.061	1.835	14.446
C.S. SOTO del REAL	SOTO DEL REAL	549	955	2.179	15.785	3.335	22.803
TOTAL		13.858	20.542	37.205	358.995	97.156	527.756

Organigrama



Organigrama – 2017



Recursos Humanos

CATEGORÍA PROFESIONAL	AÑOS	
	2016	2017
EQUIPO DIRECTIVO		
Director Gerente	1	1
Subdirector Gerente	2	2
Director Médico	1	1
Director de Continuidad Asistencial	0	0
Subdirector Médico	6	6
Director de Gestión	2	2
Subdirector de Gestión	3	3
Director de Enfermería	1	1
Subdirector de Enfermería	3	3
DIVISIÓN MÉDICA		
Facultativos	1.129	1137
MIR	564	565
PERSONAL SANITARIO		
DUE	1.970	1964
Matronas	57	56
Fisioterapeutas	74	61
Terapeutas	14	14
Técnicos	360	362
Auxiliares Enfermería	1.348	1367
Profesores Logofonía-Logopedia	8	8
PERSONAL NO SANITARIO		
Grupo Técnico Función Administrativa	38	36
Grupo Gestión Función Administrativa	53	52
Grupo Administrativo y resto C	117	103
Aux. Administrativo y resto D	775	795
Celadores y resto	771	772
DOCENCIA		
E.U.E. (otros residentes)		
Personal en formación (matronas)	47	44
TOTAL	7.344	7.355

Se incluye Convenio de Educación

Recursos Materiales

CAMAS	2016	2017
Camas Instaladas	1.254	1.254
QUIRÓFANOS	2016	2017
Quirófanos Instalados	50	50
OTRAS INSTALACIONES	2016	2017
Paritorios	8	8
Locales de consulta en el hospital	317	331
Locales de consulta en CEP	116	113
PUESTOS HOSPITAL DE DÍA	2016	2017
Oncológico	62	62
Infeccioso-SIDA	7	7
Geriátrico	8	8
Psiquiátrico	68	82
Otros Médicos	49	49
Quirúrgico	48	45
HEMODIALISIS	2016	2017
Número de puestos	25	25
DIAGNÓSTICO POR IMAGEN	2016	2017
Mamógrafos	3	3
TAC	6	6
RMN	4	4
Ecógrafos Servicio. Radiodiagnóstico	21	26
Ecógrafos Servicio Cardiología	18	13
Ecógrafos Otros Servicios	87	74
Sala convencional de Rayos X	21	20
Telemando	5	6

ALTA TECNOLOGÍA	2016	2017
Tomografía por emisión de positrones	1	1
Acelerador lineal	3	2
Equipo de cobaltoterapia		
Planificador	4	4
Simulador	1	2
Gammacámara	4	3
Litotriptor		
Angiógrafo digital	3	3
Sala de hemodinámica	3	3
Equipos Radiología Intervencionista	3	3

OTROS EQUIPOS	2016	2017
Arco Multifuncional Rx		
Equipo Radioquirúrgico	15	15
Ecocardiógrafos	20	23
Equipos Ergometría	13	12
Holter Electrocardiograma	18	9
Holter Tensión	15	14
Salas Endoscopias	13	13
GastroscoPIO / Esofagoscopios	30	30
Colonoscopios / Rectoscopios	21	21
Polisomnógrafos	8	7
Electroencefalógrafos	7	6
Vídeo EEG	1	3
Electromiógrafos	8	6
Equipos Potenciales Evocados	2	1
Mesas Prona	1	1
Densitómetros	3	4
Ortopantomógrafos	1	2

Cartera de Servicios

Especialidades disponibles

ESPECIALIDADES	DISPONIBLES EN EL HOSPITAL	CENTRO/HOSPITAL DE REFERENCIA
Admisión y Doc. Clínica	SI	
Alergología	SI	
Análisis clínicos	SI	
Anatomía Patológica	SI	
Anestesiología y reanimación	SI	
Angiología y Cirugía Vascolar	SI	
Aparato Digestivo	SI	
Bioquímica Clínica	SI	
Cardiología	SI	
Cirugía Cardiovascular	SI	
Cir. Gral. y de Apto Digestivo	SI	
Cir. Maxilofacial	SI	
Cirugía Pediátrica	SI	
Cirugía Torácica	SI	
Cir. Plástica y Reparadora	SI	
Dermatología Medicoquirúrgica	SI	
Endocrinología y Nutrición	SI	
Estomatología	--	
Farmacología Clínica	SI	
Farmacia hospitalaria	SI	
Geriatría	SI	
Hematología y Hemoterapia	SI	
Inmunología	SI	
Medicina Familiar y Comunitaria	--	
Medicina Intensiva	SI	
Medicina Interna	SI	
Medicina Legal y Forense	--	
Medicina Nuclear	SI	
Medicina Preventiva y Salud Pública	SI	
Medicina del Trabajo	SI	
Microbiología y Parasitología	SI	
Nefrología	SI	
Neumología	SI	
Neurocirugía	SI	
Neurofisiología Clínica	SI	
Neurología	SI	
Obstetricia y Ginecología	SI	
Oftalmología	SI	
Oncología Médica	SI	
Oncología Radioterápica	SI	
Otorrinolaringología	SI	
Pediatría	SI	
Psicología Clínica	SI	

Psiquiatría	SI	
Radiodiagnóstico	SI	
Rehabilitación	SI	
Reumatología	SI	
Traumatología y C. Ortopédica	SI	
Urología	SI	

Unidades de referencia del Sistema Nacional de Salud

Quemados críticos	
Fecha de designación como CSUR	2008
Servicios implicados	Cirugía Plástica-Quemados, Medicina Intensiva, Rehabilitación
Número de procesos atendidos en 2017	310 intervenciones quirúrgicas
Alteraciones congénitas del desarrollo ocular (globo ocular y párpados)	
Fecha de designación como CSUR	2008
Servicios implicados	Oftalmología pediátrica
Número de procesos atendidos en 2017	41 intervenciones quirúrgicas
Tumores extraoculares en la infancia (Rabdomiosarcoma)	
Fecha de designación como CSUR	2008
Servicios implicados	Oftalmología pediátrica
Número de procesos atendidos en 2017	2 pacientes nuevos
Tumores intraoculares en la infancia (Retinoblastoma)	
Fecha de designación como CSUR	2008
Servicios implicados	Oftalmología pediátrica
Número de procesos atendidos en 2017	12 pacientes nuevos
Retinopatía del prematuro avanzada	
Fecha de designación como CSUR	2008
Servicios implicados	Oftalmología pediátrica
Número de procesos atendidos en 2017	13 pacientes nuevos
Queratoplastia penetrante en niños	
Fecha de designación como CSUR	2008
Servicios implicados	Oftalmología pediátrica
Número de procesos atendidos en 2017	6 intervenciones quirúrgicas
Trasplante renal infantil	
Fecha de designación como CSUR	2009
Servicios implicados	Nefrología pediátrica, Urología pediátrica
Número de procesos atendidos en 2017	8 trasplantes
Trasplante hepático infantil	
Fecha de designación como CSUR	2009
Servicios implicados	Hepatología pediátrica, Cirugía pediátrica
Número de procesos atendidos en 2017	18 trasplantes
Trasplante cardiaco infantil	

Fecha de designación como CSUR	2012
Servicios implicados	Cardiología pediátrica, Cirugía Cardiovascular pediátrica
Número de procesos atendidos en 2017	4 trasplantes
Trasplante de intestino (infantil y adulto)	
Fecha de designación como CSUR	2009
Servicios implicados	Gastroenterología pediátrica, Cirugía pediátrica
Número de procesos atendidos en 2017	5 trasplantes
Trasplante renal cruzado	
Fecha de designación como CSUR	2010
Servicios implicados	Nefrología, Urología
Número de procesos atendidos en 2017	6 trasplantes renales de vivo
Trasplante de Progenitores Hematopoyéticos alogénico infantil	
Fecha de designación como CSUR	2012
Servicios implicados	Hemato-Oncología pediátrica
Número de procesos atendidos en 2017	28 trasplantes
Asistencia integral del adulto con cardiopatía congénita	
Fecha de designación como CSUR	2012
Servicios implicados	Cardiología, Cirugía cardiovascular pediátrica
Número de procesos atendidos en 2017	121 procedimientos
Asistencia integral del neonato con cardiopatía congénita y del niño con cardiopatía congénita compleja	
Fecha de designación como CSUR	2012
Servicios implicados	Cardiología pediátrica, Neonatología
Número de procesos atendidos en 2017	395 procedimientos
Ataxias y paraplejías hereditarias	
Fecha de designación como CSUR	2010
Servicios implicados	Neurología
Número de procesos atendidos en 2017	36 pacientes nuevos
Cirugía del plexo braquial	
Fecha de designación como CSUR	2012
Servicios implicados	Neurocirugía, Cirugía Plástica, Neurología, Neurofisiología, Rehabilitación
Número de procesos atendidos en 2017	76 intervenciones quirúrgicas
Epilepsia refractaria	
Fecha de designación como CSUR	2012
Servicios implicados	Neurología, Neurofisiología
Número de procesos atendidos en 2017	387 pacientes nuevos
Neurocirugía pediátrica compleja	
Fecha de designación como CSUR	2013
Servicios implicados	Neurocirugía
Número de procesos atendidos en 2017	30 intervenciones quirúrgicas
Reimplantes, incluyendo la mano catastrófica	

Fecha de designación como CSUR	2014
Servicios implicados	Cirugía Plástica, U. de Cuidados Intensivos
Número de procesos atendidos en 2017	--
Trastornos complejos del sistema nervioso autónomo	
Fecha de designación como CSUR	2014
Servicios implicados	Neurología, Neurofisiología Clínica
Número de procesos atendidos en 2017	ND*
Enfermedades tropicales importadas	
Fecha de designación como CSUR	2015
Servicios implicados	Medicina Interna, Pediatría, Microbiología
Número de procesos atendidos en 2017	ND*
Hipertensión pulmonar compleja infantil	
Fecha de designación como CSUR	2015
Servicios implicados	Cardiología pediátrica, Cirugía Cardiovascular pediátrica
Número de procesos atendidos en 2017	ND*
Sarcomas en la infancia	
Fecha de designación como CSUR	2017
Servicios implicados	Hemato-Oncología pediátrica, Traumatología, Cirugía Pediátrica
Número de procesos atendidos en 2017	ND*
Epidermolisis ampollosa hereditaria	
Fecha de designación como CSUR	2017
Servicios implicados	Dermatología
Número de procesos atendidos en 2017	ND*
Enfermedad renal infantil grave y tratamiento con diálisis	
Fecha de designación como CSUR	2017
Servicios implicados	Nefrología pediátrica
Número de procesos atendidos en 2017	ND*

ND*: No disponible. El Ministerio no ha diseñado aún las fichas de recogida de datos.

Actividad Asistencial

Datos CMBD	2016	2017
Altas totales codificadas	45.737	47.981
Porcentaje de codificación	97,11%	99,93%
Estancia Media Global	7,29	7,06
Peso Medio Global	1,1106	1,1261

HOSPITALIZACION	2016	2017
Ingresos totales	47.116	48.151
Ingresos Urgentes	31.567	32.798
Ingresos Programados	15.549	15.353
Urgencias Totales	229.930	229.351
% Urgencias ingresadas	12,32%	12,87%
SESIONES HOSPITAL DE DÍA	2016	2017*
Oncológico	36.261	32.512
Infeccioso-SIDA	1.439	1.297
Gerióntrico	1.350	1.302
Psiquiátrico	13.591	12.570
Otros Médicos	37.922	36.630
Quirónrgico	11.057	11.235
DIÁLISIS (pacientes/mes)	2016	2017
Hemodiálisis en el hospital	97	93
Hemodiálisis en centros concertados	173	186
HOSPITALIZACIÓN A DOMICILIO	2016	2017
Número de ingresos	299	235
Estancia Media	9,14	8,72
Altas	290	225
ACTIVIDAD OBSTÉTRICA	2016	2017
Partos por vía vaginal	4.162	3.912
Cesáreas	1.509	1.468
% Cesáreas	26,61%	27,29%

*Estimación del último trimestre de 2017 debido a cambio del Sistema de Información y Registro.

Actividad quirúrgica

ACTIVIDAD QUIRÚRGICA	2016	2017
Intervenciones quirúrgicas programadas con hospitalización	14.353	14.425
Intervenciones quirúrgicas ambulatorias programadas, realizadas en quirófano	20.228	19.574
Intervenciones quirúrgicas urgentes con hospitalización	6.060	6.093
Intervenciones quirúrgicas urgentes ambulatorias	629	574
Otros procesos quirúrgicos ambulatorios realizados fuera de quirófano	19.517	19.716
Intervenciones quirúrgicas suspendidas	1.789	1.814
Tiempo disponible de quirófano (horas/mes)	5.828,42	6.007,93
Tiempo utilizado de quirófano (horas/mes)	4.254,67	4.262,61
Rendimiento quirúrgico (% ocupación quirúrgica)	73,00%	70,95%

Donaciones – Trasplantes

Extracciones – Trasplantes	2016	2017
Donantes de Órganos	20	26
Trasplantes Renales	64	76
Trasplantes Hepáticos	24	24
Trasplantes Cardíacos	5	7
Trasplantes Pulmonares	1	
Trasplantes Intestinales	3	5
Trasplantes Pancreáticos	3	5

Trasplantes de Progenitores Hematopoyéticos	71	88
Trasplantes de Tejido Osteotendinoso	169	192
Trasplantes de Córneas	40	53
Trasplantes de Membrana Escleral	29	1
Trasplantes de Membrana Amniótica	55	45
Trasplantes de Piel	7	12
Trasplantes de Válvulas Cardíacas	0	
Trasplantes de Segmentos Vasculares	1	2

Técnicas Utilizadas

TÉCNICA	REALIZADAS PROPIO CENTRO		DERIVADAS A C.CONCERTADO	
	2016	2017	2016	2017
Laboratorio				
Bioquímica	9.775.144	9.817.950	0	0
Hematología	1.217.722	1.176.483	0	0
Microbiología	1.140.594	1.178.632	0	0
Inmunología	328.844	306.796	0	0
Nº de pacientes	861.011	885.546	0	0
Radiología convencional	250.230	244.542	0	0
Ecografías (Servicio Rx.)	49.456	50.413	823	1.436
Ecografía dóppler	14.553	15.002	0	0
Citologías	39.864	39.861	0	0
Endoscopias digestivo	16.658	19.659	0	0
Broncoscopias	1.423	1.337	0	0
Mamografías	15.095	14.303	0	0
TAC	45.079	50.252	0	0
RMN	21.971	24.480	3.706	6.296
Gammagrafías	9.181	8.762	0	0
Radiología intervencionista	5.150	5.787	0	0
PET	2.947	3.198	0	0
Litotricias	0	0	0	0
Hemodinámica cardíaca diagnóstica y terapéutica	2.460	2.785	0	0

Otros Procedimientos

PROCEDIMIENTOS AMBULATORIOS	2016	2017
Inserción de marcapasos permanente	326	379
Revisión Marcapasos con sustitución de generador	138	140
Revisión Marcapasos sin sustitución de generador	40	34
Implante desfibriladores	127	142
Radiocirugía simple	0	0
Radiocirugía fraccionada	0	0

Consultas

Consultas Externas

ESPECIALIDAD	Primeras Consultas	Consultas Sucesivas	Total	Índice Suc/Prim	Solicitadas por A.P.	Realizadas para A.P.
Alergia	6.342	8.964	15.306	1,41	5.193	4.095
Cardiología	7.317	21.449	28.766	2,93	5.954	5.001
Dermatología	24.534	37.233	61.767	1,52	24.432	18.643
Digestivo	9.741	29.905	39.646	3,07	8.012	6.014
Endocrinología	7.421	30.137	37.558	4,06	4.058	3.439
Geriatría	783	1.580	2.363	2,02	515	355
Hematología	5.607	37.354	42.961	6,66	3.178	2.080
M. Interna	14.618	31.321	45.939	2,14	2.753	2.161
Nefrología	1.021	12.920	13.941	12,65	645	473
Neumología	4.859	20.407	25.266	4,20	2.890	2.114
Neurología	14.422	25.692	40.114	1,78	7.541	6.428
Oncología	4.022	40.250	44.272	10,01	43	34
Psiquiatría	7.359	31.444	38.803	4,27	8.438	4.499
Rehabilitación	12.037	14.619	26.656	1,21	3.418	2.361
Reumatología	4.421	21.486	25.907	4,86	3.145	2.376
Otras Médicas	2.946	2.345	5.291	0,80	601	3
TOTAL ÁREA MÉDICA	127.450	367.106	494.556	2,88	80.816	60.076
C. General	9.181	10.238	19.419	1,12	5.279	4.513
Urología	9.705	36.054	45.759	3,71	8.165	7.094
Traumatología	24.160	43.943	68.103	1,82	19.987	14.272
ORL	9.647	18.015	27.662	1,87	11.351	6.742
Oftalmología	21.405	51.980	73.385	2,43	19.620	15.236
Ginecología	20.313	58.888	79.201	2,90	17.993	14.539
C. Cardíaca	829	14.965	15.794	18,05	1	0
C. Infantil	11.950	24.620	36.570	2,06	2.838	2.304
C. Máxilofacial	6.326	9.234	15.560	1,46	6.893	4.702
C. Plástica	4.966	17.375	22.341	3,50	1.600	1.063
C. Torácica	429	1.285	1.714	3,00	2	3
Neurocirugía	2.644	6.208	8.852	2,35	880	677
C. Vascular	4.222	6.880	11.102	1,63	3.722	2.970
Anestesia	18.602	3.403	22.005	0,18	23	18
Otras Quirúrgicas	0	0	0		0	0
TOTAL AREA QUIRURGICA	144.379	303.088	447.467	2,10	98.354	74.133
TOTAL AREA PEDIATRICA	18.434	72.653	91.087	3,94	9.309	6.587
TOTAL AREA OBSTÉTRICA	6.956	33.247	40.203	4,78	4.410	3.532
TOTAL	297.219	776.094	1.073.313	2,61	192.889	144.328

Consultas de alta resolución

ESPECIALIDAD	Número consultas alta resolución	% Sobre Primeras Consultas
Alergia	3.710	58,50%
Cardiología	78	1,07%
Dermatología	3.292	13,42%
Digestivo	25	0,26%
Endocrinología	372	5,01%
Geriatría	0	0,00%
Hematología	36	0,64%
M. Interna	11	0,08%
Nefrología	247	24,19%
Neumología	513	10,56%
Neurología	226	1,57%
Oncología	1	0,02%
Psiquiatría	8	0,11%
Rehabilitación	1.112	9,24%
Reumatología	521	11,78%
Otras Médicas	0	0,00%
TOTAL ÁREA MÉDICA	10.152	7,97%
C. General	188	2,05%
Urología	34	0,35%
Traumatología	431	1,78%
ORL	1.406	14,57%
Oftalmología	2.592	12,11%
Ginecología	831	4,09%
C. Cardíaca	263	31,72%
C. Infantil	872	7,30%
C. Máxilofacial	124	1,96%
C. Plástica	0	0,00%
C. Torácica	0	0,00%
Neurocirugía	0	0,00%
C. Vascular	702	16,63%
Anestesia	68	0,37%
Otras Quirúrgicas	0	0,00%
TOTAL AREA QUIRURGICA	7.511	5,20%
TOTAL AREA PEDIATRICA	1.948	10,57%
TOTAL AREA OBSTÉTRICA	17.082	245,57%
TOTAL	36.693	12,35%

Casuística(CMBD)

25 GRD Médicos más frecuentes

GRD	DESCRIPCIÓN	Número de casos	%	Estancia Media	Peso Medio
560	PARTO	3.912	14,01%	2,90	0,3240
140	ENFERMEDAD PULMONAR OBSTRUCTIVA CRÓNICA	1.166	4,18%	10,19	0,9284
194	INSUFICIENCIA CARDÍACA	1.165	4,17%	9,92	0,9255
144	OTROS DIAGNÓSTICOS MENORES, SIGNOS Y SÍNTOMAS DE APARATO RESPIRATORIO	1.147	4,11%	6,36	0,6603
139	OTRA NEUMONÍA	1.023	3,66%	9,38	0,8867
463	INFECCIONES DE RIÑÓN Y TRACTO URINARIO	684	2,45%	8,01	0,6262
720	SEPTICEMIA E INFECCIONES DISEMINADAS	602	2,16%	10,74	1,5333
133	EDEMA PULMONAR Y FALLO RESPIRATORIO	509	1,82%	9,25	0,9506
693	QUIMIOTERAPIA	498	1,78%	4,47	0,9372
045	ACVA Y OCLUSIONES PRECEREBRALES CON INFARTO	490	1,76%	12,58	1,0329
254	OTROS DIAGNÓSTICOS DEL APARATO DIGESTIVO	475	1,70%	5,84	0,6987
566	OTROS DIAGNÓSTICOS ANTEPARTO	453	1,62%	3,10	0,3341
249	GASTROENTERITIS, NÁUSEAS Y VÓMITOS NO BACTERIANA	417	1,49%	5,53	0,5916
284	TRASTORNOS DEL TRACTO Y VESÍCULA BILIAR	399	1,43%	7,04	0,8019
113	INFECCIONES DE VÍAS RESPIRATORIAS SUPERIORES	375	1,34%	5,14	0,4939
640	NEONATO, PESO AL NACER >2499 G NEONATO NORMAL O NEONATO CON OTRO PROBLEMA	364	1,30%	2,04	0,1712
138	NEUMONÍA POR VIRUS SINCICIAL RESPIRATORIO	347	1,24%	5,68	0,7468
197	TRASTORNOS VASCULARES PERIFÉRICOS Y OTROS	321	1,15%	4,42	0,7020
460	INSUFICIENCIA RENAL	315	1,13%	7,96	0,8730
191	CATETERISMO CARDÍACO CON TRASTORNOS CIRCULATORIOS EXCEPTO CARDIOPATÍA ISQUÉMICA	297	1,06%	3,99	1,2029
137	INFECCIONES E INFLAMACIONES PULMONARES	295	1,06%	15,56	1,2455
143	OTRAS ENFERMEDADES RESPIRATORIAS EXCEPTO SIGNOS, SÍNTOMAS Y DIAG. MENORES	261	0,93%	7,29	0,9141
058	OTRAS ENFERMEDADES DEL SISTEMA NERVIOSO	251	0,90%	6,51	0,7396
844	QUEMADURAS DE GROSOR PARCIAL CON O SIN INJERTO DE PIEL	250	0,90%	6,76	0,7203
660	DIAG MAYORES HEMATOLÓGICOS/INMUNOLÓGICOS EXCEPTO CRISIS POR CÉLULAS FALCIFORMES Y COAGULACIÓN	247	0,88%	9,30	1,1814

TOTAL GRDs MÉDICOS	27.918	7,2304	0,7940
---------------------------	---------------	---------------	---------------

25 GRD Quirúrgicos más frecuentes

GRD	DESCRIPCIÓN	Número de casos	%	Estancia Media	Peso Medio
540	CESÁREA	1.468	7,32%	4,68	0,6028
098	OTROS PROCEDIMIENTOS SOBRE OÍDO, NARIZ, BOCA Y GARGANTA	726	3,62%	2,48	0,8142
225	APENDICECTOMÍA	617	3,08%	3,74	0,8311
175	PROCEDIMIENTOS CARDIOVASCULARES PERCUTÁNEOS SIN IAM	590	2,94%	4,11	2,1652
313	PROCEDIMIENTOS SOBRE RODILLA Y PARTE INFERIOR DE LA PIERNA EXCEPTO PIE	555	2,77%	3,95	1,1149
173	OTROS PROCEDIMIENTOS VASCULARES	548	2,73%	8,34	2,2252
315	PROCEDIMIENTOS SOBRE HOMBRO, CODO Y ANTEBRAZO	542	2,70%	2,64	1,0673
301	SUSTITUCIÓN ARTICULACIÓN CADERA	495	2,47%	11,52	1,6301
263	COLECISTECTOMÍA LAPAROSCÓPICA	491	2,45%	3,06	1,0295
302	SUSTITUCIÓN ARTICULACIÓN RODILLA	466	2,32%	4,87	1,4718
221	PROCEDIMIENTOS MAYORES DE INTESTINO DELGADO Y GRUESO	434	2,16%	16,32	2,0958
446	PROCEDIMIENTOS URETRALES Y TRANSURETRALES	433	2,16%	2,02	0,7116
363	PROCEDIMIENTOS SOBRE MAMA EXCEPTO MASTECTOMÍA	418	2,08%	2,98	1,0990
174	PROCEDIMIENTOS CARDIOVASCULARES PERCUTÁNEOS CON IAM	405	2,02%	5,99	2,2043
226	PROCEDIMIENTOS SOBRE ANO	404	2,01%	1,99	0,6546
309	PROCEDIMIENTOS SOBRE CADERA Y FÉMUR EXC. ARTICULACIÓN MAYOR POR NO TRAUMA	369	1,84%	12,96	1,6656
361	INJERTO PIEL PARA DIAGNÓSTICOS PIEL Y TEJIDO SUBCUTÁNEO	352	1,75%	4,03	1,3325
513	PROCEDIMIENTOS SOBRE ÚTERO Y ANEJOS PROCESO NO MALIGNO, EXCEPTO LEIOMIOMA	340	1,69%	2,17	0,8006
097	AMIGDALECTOMÍA Y ADENOIDECTOMÍA	320	1,59%	1,84	0,4550
073	PROCEDIMIENTOS SOBRE CRISTALINO, EXCEPTO ÓRBITA	309	1,54%	2,20	0,7752
171	IMPLANT. MARCAPASOS CARDIACO PERMANENTE SIN IAM, FALLO CARDIACO O SHOCK	306	1,53%	4,14	1,7625
314	PROCEDIMIENTOS SOBRE PIE Y DEDOS DEL PIE	291	1,45%	2,55	1,0039
443	PROCEDIMIENTOS SOBRE RIÑÓN Y TRACTO URINARIO POR PROCESOS NO MALIGNOS	276	1,38%	5,35	1,2838
320	OTROS PROCEDIMIENTOS DE SISTEMA MUSCULOESQUELÉTICO Y TEJIDO CONECTIVO	269	1,34%	3,26	1,1202
021	CRANEOTOMIA EXCEPTO POR TRAUMA	264	1,32%	13,19	2,6218

TOTAL GRDs QUIRÚRGICOS	20.063	6,8127	1,5881
-------------------------------	---------------	---------------	---------------

25 GRD con mayor consumo de recursos

GRD	DESCRIPCIÓN	Número de casos	%	Estancia Media	Peso Medio
175	PROCEDIMIENTOS CARDIOVASCULARES PERCUTÁNEOS SIN IAM	590	1,23%	4,11	2,1652
560	PARTO	3.912	8,15%	2,90	0,3240
173	OTROS PROCEDIMIENTOS VASCULARES	548	1,14%	8,34	2,2252
140	ENFERMEDAD PULMONAR OBSTRUCTIVA CRÓNICA	1.166	2,43%	10,19	0,9284
194	INSUFICIENCIA CARDÍACA	1.165	2,43%	9,92	0,9255
004	TRAQUEOSTOMÍA CON VM 96+ HORAS CON PROCEDIMIENTO EXTENSIVO O ECMO	78	0,16%	77,38	13,4418
720	SEPTICEMIA E INFECCIONES DISEMINADAS	602	1,25%	10,74	1,5333
221	PROCEDIMIENTOS MAYORES DE INTESTINO DELGADO Y GRUESO	434	0,90%	16,32	2,0958
139	OTRA NEUMONÍA	1.023	2,13%	9,38	0,8867
174	PROCEDIMIENTOS CARDIOVASCULARES PERCUTÁNEOS CON IAM	405	0,84%	5,99	2,2043
540	CESÁREA	1.468	3,06%	4,68	0,6028
163	PROCEDIMIENTOS SOBRE VÁLVULAS CARDIACAS SIN CATETERISMO CARDIACO	161	0,34%	16,34	5,1014
003	TRASPLANTE DE MEDULA ÓSEA	85	0,18%	47,86	9,5782
301	SUSTITUCIÓN ARTICULACIÓN CADERA	495	1,03%	11,52	1,6301
144	OTROS DIAGNÓSTICOS MENORES, SIGNOS Y SÍNTOMAS DE APARATO RESPIRATORIO	1.147	2,39%	6,36	0,6603
950	PROCEDIMIENTO EXTENSIVO SIN RELACIÓN CON DIAGNÓSTICO PRINCIPAL	254	0,53%	6,20	2,8951
021	CRANEOTOMIA EXCEPTO POR TRAUMA	264	0,55%	13,19	2,6218
302	SUSTITUCIÓN ARTICULACIÓN RODILLA	466	0,97%	4,87	1,4718
313	PROCEDIMIENTOS SOBRE RODILLA Y PARTE INFERIOR DE LA PIERNA EXCEPTO PIE	555	1,16%	3,95	1,1149
309	PROCEDIMIENTOS SOBRE CADERA Y FÉMUR EXC. ARTICULACIÓN MAYOR POR NO TRAUMA	369	0,77%	12,96	1,6656
098	OTROS PROCEDIMIENTOS SOBRE OÍDO, NARIZ, BOCA Y GARGANTA	726	1,51%	2,48	0,8142
315	PROCEDIMIENTOS SOBRE HOMBRO, CODO Y ANTEBRAZO	542	1,13%	2,64	1,0673
171	IMPLANT. MARCAPASOS CARDIACO PERMANENTE SIN IAM, FALLO CARDIACO O SHOCK	306	0,64%	4,14	1,7625
225	APENDICECTOMÍA	617	1,29%	3,74	0,8311
045	ACVA Y OCLUSIONES PRECEREBRALES CON INFARTO	490	1,02%	12,58	1,0329

TOTAL GRDs	47.978	7,06	1,1260
-------------------	---------------	-------------	---------------

Calidad

Objetivos institucionales de calidad

Objetivo 1: Desplegar la seguridad del paciente en la organización:	
1.1. Implantación de objetivos de seguridad del paciente en cada centro (Nº de objetivos establecidos)	17
1.2. Despliegue de los objetivos de seguridad del paciente en los servicios/unidades (% de servicios o unidades con al menos 2 objetivos de seguridad del paciente)	90,9%
1.3. Participación activa de directivos en reuniones o visitas a las unidades: "rondas de seguridad" (Nº de rondas de seguridad)	6
1.4.- Implantación de CISEMadrid en los centros (Sistema común de notificación de incidentes de seguridad y errores de medicación):	No (Sistema de notificación propio)
Objetivo 2: Impulsar prácticas seguras	
2.1. Prevención de las infecciones relacionadas con la atención sanitaria y del desarrollo de microorganismos multirresistentes en pacientes críticos (UCI):	
• Cumplimentación adecuada del registro ENVIN	si
• Densidad de incidencia de neumonía asociada a ventilación mecánica	4
• Densidad de incidencia de bacteriemias relacionadas con catéter venoso central	2,28
• Tasa de bacterias multirresistentes	5.14
2.2. Desarrollo de actuaciones para mejorar la higiene de manos (Nº de actuaciones desarrolladas)	5
2.3. Desarrollo de seguridad en el paciente quirúrgico (cirugía segura LVQ e IQZ)	
• Nombramiento de un responsable quirúrgico y de un responsable de medicina preventiva	Si ambos
• % de implantación del listado de verificación quirúrgica (LVQ)	67,0%
• Adherencia a las medidas del proyecto Infección Quirúrgica Zero (IQZ)	Si
Objetivo 3: Revisar y mejorar los resultados clave de la organización	
3.1.- Revisión del Observatorio de Resultados (Responsable nombrado e Informe de revisión)	Si
Objetivo 4: Mejorar la calidad percibida	
4.1. Grado de satisfacción global de los usuarios con la atención recibida (% de pacientes satisfechos y muy satisfechos con el conjunto de la atención recibida en los segmentos estudiados)	90,45%
4.2. Implantación de acciones de mejora en las áreas priorizadas según encuesta de satisfacción 2016 (Nº de acciones implantadas)	5
4.3. Desarrollo de líneas de actuación del Comité de Calidad Percibida (Nº de líneas de actuación puestas en marcha)	4

Objetivo 5: Desarrollar la gestión de calidad	
5.1. Consolidación de la cultura de la excelencia y la aplicación del Modelo EFQM (planificación y/o realización de la autoevaluación)	Si
5.2. Desarrollo de actuaciones para la implantación, verificación y mantenimiento de sistemas de gestión ambiental:	
• Implantación/ Actualización del SGA	Si
• Monitorización de indicadores ambientales	Si
• Desarrollo de buenas prácticas ambientales sostenibles (Nº)	3
5.3. Promoción de la Responsabilidad Social Sociosanitaria (han designado responsable y elaborado un plan de acción)	Si
Objetivo 6: Optimizar la atención al dolor	
6.1. Implantación en los servicios/unidades de las escalas de valoración del dolor (% de servicios clínicos o unidades que tienen implantadas escalas de valoración del dolor)	100,0%
6.2. Desarrollo de líneas de actuación Comités de Atención al Dolor (Nº de líneas de actuación puestas en marcha)	5

Comisiones clínicas

Nombre	Número integrantes	Número reuniones
ANTITABACO	25	7
CALIDAD PERCIBIDA Y HUMANIZACIÓN	55	37
HUMANIZACIÓN INFANTIL	21	9
CATÁSTROFES	25	13
DOCENCIA	18	11
DOCUMENTACIÓN CLÍNICA	21	9
ÉTICA ASISTENCIAL	18	12
ÉTICA DE LA INVESTIGACIÓN	23	23
FARMACIA Y TERAPÉUTICA	23	11
FORMACIÓN CONTINUADA Y BIBLIOTECA	27	6
GARANTÍA DE CALIDAD EN RADIOTERAPIA	8	2
HOSPITAL SIN DOLOR	33	8
INFECCIONES, PROFILAXIS Y POLITICA ANTIBIOTICA	33	9
INVESTIGACIÓN	21	10
NUTRICIÓN	29	11
NUTRICIÓN INFANTIL	20	10
TECNOLOGÍA Y ADECUACIÓN DE MEDIOS DIAGNÓSTICOS	36	8
TEJIDOS, TUMORES Y MORTALIDAD	39	7
MORTALIDAD INFANTIL	13	8
TRANSFUSIÓN	20	11
TRASPLANTES	33	10
TROMBOSIS Y HEMOSTASIA	17	4
UNIDAD FUNCIONAL DE GESTIÓN DE RIESGOS	33	11
HOSPITALARIA CONTRA LA VIOLENCIA	6	3
VIOLENCIA INFANTIL	10	7
CENTRAL DE CALIDAD	37	5

Otras actuaciones

Acreditaciones				
Alcance	Fase	Entidad acreditadora	Fecha acreditación	Vigencia acreditación
Laboratorio de Urgencias, Extracciones, Laboratorio CORE. Servicio de Análisis clínicos	Renovación	ENAC (ISO 15189:2013)	Diciembre 2017	Vigente hasta notificación en contra
POCT (Análisis junto al paciente). Servicio de Análisis clínicos	Acreditado	ENAC (ISO 22870:2017)	Diciembre 2017	Vigente hasta notificación en contra
Biopsias de mama y ganglio linfático, Citología cérvico-vaginal. Servicio de Anatomía Patológica	Acreditado	ENAC (ISO 15189:2007)	Mayo 2017	Vigente hasta notificación en contra
Laboratorio de Ecocardiografía. Servicio de Cardiología	Renovación	Sociedad Europea de Ecocardiografía	Noviembre 2015	5 años
Centro colaborador para la atención de la Obesidad. Servicio de Endocrinología	Acreditado	Asociación Europea para el Estudio de la Obesidad	Noviembre 2016	3 años
Centro integrado de oncología y cuidados paliativos. Servicio de Oncología médica	Acreditado	Sociedad Europea de Oncología Médica - ESMO	Enero 2016	3 años
Unidad especializada de tabaquismo. Servicio de Neumología	Renovación	Sociedad Española de Neumología y Cirugía Torácica	Junio 2017	5 años
Unidad multidisciplinar de sueño de alta complejidad. Servicio de Neumología	Acreditado	Sociedad Española de Neumología y Cirugía Torácica	Junio 2014	5 años
Unidad especializada de asma de alta complejidad. Servicio de Neumología	Acreditado	Sociedad Española de Neumología y Cirugía Torácica	Junio 2015	5 años
Unidad multidisciplinar de enfermedades pulmonares intersticiales difusas. Servicio de Neumología	Acreditado	Sociedad Española de Neumología y Cirugía Torácica	Junio 2016	5 años
Unidad especializada de tuberculosis de alta complejidad. Servicio de Neumología	Acreditado	Sociedad Española de Neumología y Cirugía Torácica	Junio 2017	5 años
Unidad especializada de ventilación mecánica no invasiva domiciliar de alta complejidad. Servicio de	Acreditado	Sociedad Española de Neumología y Cirugía Torácica	Junio 2017	5 años

Acreditaciones				
Alcance	Fase	Entidad acreditadora	Fecha acreditación	Vigencia acreditación
Neumología				
Unidad de ortogeriatría. Servicios de Geriatría y Traumatología	Acreditado	International Osteoporosis Foundation	Noviembre 2016	2 años
Unidad de Diabetes del Servicio de Endocrinología y Nutrición	Acreditado	Certificación de excelencia DNV GL - Business Assurance	Noviembre 2016	4 años
Unidad Multidisciplinar de Patología Mamaria	Acreditado	Sociedad Española de Senología y Patología Mamaria	Marzo 2015	5 años
Unidad de Atención Integral de Enfermedad Inflamatoria Intestinal. Servicio de Digestivo	Acreditado	Fundación Ad Qualitatem - GETECCU	Noviembre 2017	3 años
Trasplante de progenitores hematopoyéticos. Servicio de Hematología y Servicio de Hemato-oncología infantil	En proceso	Joint Accreditation Committee ISCT-Europe & EBMT (JACIE)	-	-
Iniciativa para la Humanización de la Asistencia al Nacimiento y la Lactancia (IHAN)	En proceso	IHAN	-	-

Certificaciones individuales					
Alcance	Norma	Fase	Empresa certificadora	Fecha certificado	Vigencia
Servicio de Microbiología	ISO 9001:2008	Renovación	SGS	Junio 2016	3 años
Laboratorio de Hematología analítica	ISO 9001:2008	Renovación	AENOR	Octubre 2015	3 años
Unidad de Radiofarmacia	ISO 9001:2008	Renovación	SGS	Octubre 2015	3 años
Servicio de Farmacia hospitalaria	ISO 9001:2008	Renovación	Bureau Veritas Certification	Marzo 2016	3 años

Certificaciones individuales					
Alcance	Norma	Fase	Empresa certificadora	Fecha certificado	Vigencia
Servicio de Radiodiagnóstico	ISO 9001-2008	Renovación	SGS	Diciembre 2016	3 años
Servicio de Medicina nuclear	ISO 9001:2015	Renovación	SGS	Junio 2016	3 años
Servicio de Oncología radioterápica	ISO 9001:2015	Renovación	Bureau Veritas Certification	Junio 2016	3 años
Unidades de tratamiento del dolor – Comisión Hospital sin Dolor	ISO 9001:2015	Renovación	Bureau Veritas Certification	Marzo 2016	3 años
Instituto de investigación IdiPAZ	ISO 9001:2015	Renovación	Bureau Veritas Certification	Junio 2016	3 años
Instituto de investigación IdiPAZ	UNE 166002:2014	Certificado	Bureau Veritas Certification	Junio 2017	3 años
Banco de sangre. Servicio de Hematología	Estándares CAT de transfusión sanguínea	En proceso	Fundación CAT	-	-

Certificaciones integradas					
Alcance	Norma	Fase	Empresa certificadora	Fecha certificado	Vigencia
Servicio de Asuntos Generales	ISO 9001:2015	Renovación	AENOR	Junio 2017	3 años
Comisión de Docencia	ISO 9001:2015	Certificado	AENOR	Junio 2017	3 años
Instituto de Genética Médica y Molecular	ISO 9001:2015	Renovación	AENOR	Junio 2017	3 años
Gestión Ambiental en todo el Hospital	ISO 14001:2015	Renovación	AENOR	Junio 2017	3 años
Servicio de Hostelería	ISO 9001:2015	Renovación	AENOR	Junio 2017	3 años
Servicio de Radiofísica y Radioprotección	ISO 9001:2015	Renovación	AENOR	Junio 2017	3 años

Certificaciones integradas					
Alcance	Norma	Fase	Empresa certificadora	Fecha certificado	Vigencia
Servicio de Mantenimiento	ISO 9001: 2015	Certificado	AENOR	Junio 2017	3 años
Responsabilidad Social Corporativa en todo el Hospital	IQNet SR-10: 2015	Certificado	AENOR	Marzo 2015	3 años
Seguridad Alimentaria. Servicio de Hostelería	ISO 22000: 2005	Certificado	AENOR	Abril 2015	3 años

Información y Atención al Paciente

Reclamaciones

	2016	2017	Δ	%Δ	% <= 30 días
RECLAMACIONES	2.575	2.380	-195	-7,57%	100,00%

Las 2.380 reclamaciones escritas, se encuentran contestadas y cerradas.

- Las reclamaciones **contestadas** en periodo **igual o menor a 30 días** fueron 2334 (**98%**)
- Las contestadas en **más de 30 días**, fueron 46 reclamaciones (**1,9%**),
- La **media de contestación** de las reclamaciones ha sido de **18 días**, dos días más que en el año anterior.

De las 46 reclamaciones no contestadas en tiempo, el motivo de la demora en la contestación ha sido debido a que los servicios no han respondido en los plazos establecidos. Los servicios con mayor demora en la contestación han sido principalmente Urgencias HG, Área de Enfermería, Obstetricia y Ginecología.

Con respecto a las **alegaciones** que presentan los pacientes por no estar conformes con la respuesta emitida, este año se han recibido 143 alegaciones lo que supone el **6% del total** de las reclamaciones tramitadas, por lo tanto, **dos puntos más que el año anterior**.

Principales motivos de reclamación escritas

MOTIVO	Nº	%	% ACUMULADO
Citaciones	579	24,31%	24,31%
Demora en consultas o pruebas diagnósticas	553	23,22%	47,52%
Disconformidad con la Asistencia	212	8,90%	56,42%
Trato Personal	178	7,47%	63,90%
Retraso en la atención	174	7,30%	71,20%

El número total de **quejas verbales** tramitadas en el año 2017, han sido **10.442** frente a 9.494 del año 2016 que supone un **7.7% más** de quejas verbales.

Principales motivos de quejas verbales

MOTIVO QUEJAS VERBALES	Nº	%	% ACUMULADO
Demora en consultas o pruebas diagnósticas	2.837	27.7%	27.7%
Citaciones	1.530	14.9%	42.6%
Retraso en la atención	1.332	11%	53.6%
Desacuerdo con organización y normas	819	8%	61.6%

ACCIONES DE MEJORA PUESTAS EN MARCHA DURANTE EL AÑO 2017

Atendiendo a los motivos de reclamaciones y las sugerencias recibidas, se ponen en marcha las siguientes acciones de mejora, con el objetivo de alcanzar un mayor grado de satisfacción de los pacientes.

1. Puesta en marcha de un sistema "turnomatic" en las citaciones de Consultas externas del Hospital Infantil para que los pacientes puedan esperar sentados hasta gestionar sus citas.
2. Actualización de protocolo de acompañamiento e información clínica en las Urgencias del HG-HRT.
3. Atención directa a pacientes con dificultades de acceso al teléfono de citaciones.
4. Agilización de las citaciones de pruebas de imagen con demora o sin cita.
5. Actualización de los formularios relacionados con las gestiones del derecho ARCO.
6. Se crea un nuevo procedimiento para solicitar informes clínicos a los servicios, para que el paciente pueda ejercer su derecho de libre elección, sin tener que citarse en consulta para solicitar dicho informe.
7. Se ha creado un despacho para que los familiares de pacientes fallecidos puedan realizar las gestiones con el servicio funerario.

Otras actuaciones

A través de las distintas áreas de atención del servicio de Atención al Paciente, se han facilitado a los usuarios diferentes clases de información tanto de forma telefónica como presencialmente.

Las Informaciones que se han facilitado sobre cuestiones no asistenciales, han sido 35.902.

Se han facilitado 47.003 informaciones sobre normas y funcionamiento del SNS y de nuestros centros. Sobre ubicaciones de consultas, pruebas, hospitalización y pacientes, se han facilitado 359.396.

El personal del SIAP, ha realizado 408 asistencias al Box de reanimación en el servicio de Urgencias.

Las Guías de Duelo que se han entregado en el área de urgencias han sido 35. En cuanto a llamadas para localizar a Familiares y allegados desde el Servicio de Urgencias, el personal de Atención al Paciente ha realizado 16.509 contactos. Se han reclamado 1.077 ambulancias en el área de urgencias por retrasos en su salida, un 45.5% más que en el año 2106

Nuestro servicio ha gestionado tanto por vía telefónica como a través de correo electrónico 12.862 citas por petición del paciente, ante la dificultad de contactar con cita telefónica o por no poder acudir de forma presencial a gestionar la cita.

Así mismo, durante el 2017 se han emitido 11.162 justificantes de asistencia. Los escritos tramitados han sido 1.090, de los cuales 189 son por libre elección de especialista dentro de nuestros centros y 901 por diversos motivos como patrimonial, abono de gastos, adelanto de cita, etc.

Durante el año 2017 se han llevado a cabo las siguientes actividades:

SOLICITUDES DE ACCESO A DOCUMENTACIÓN CLÍNICA

El número total de solicitudes de acceso a documentación clínica, gestionadas a lo largo del año 2017, ha sido de 6.320 un 23.5% más que en el 2016,

De las 6.320 solicitudes tramitadas, los solicitantes que no han recogido la documentación han sido 1.728 un 27.3% frente al 30.2% del año 2016.

SOLICITUDES DE ASISTENCIA DE PACIENTES A OTRAS COMUNIDADES AUTONOMAS

➤ HEMODIALISIS

El número de solicitudes de traslado a otras Comunidades Autónomas de pacientes en hemodiálisis en el año 2017, ha sido de 118, un 38.8% más que el pasado año.

➤ OXIGENOTERAPIA DOMICILIARIA

El número de pacientes con oxigenoterapia domiciliaria que han solicitado traslado a otras Comunidades Autónomas, han sido 236 es decir, 13 más que en el año 2016.

➤ CANALIZACIONES DE PACIENTES A OTROS CENTROS ASISTENCIALES DENTRO Y FUERA DE LA COMUNIDAD AUTÓNOMA PARA VALORACION, PRUEBAS O TRATAMIENTO.

Se han gestionado en el año 2017, 612 canalizaciones a otros centros sanitarios, tanto dentro como fuera de la Comunidad Autónoma.

AGRADECIMIENTOS

El número de Agradecimientos durante el año 2017 ha sido de 603, 82 agradecimientos más que el pasado año, y que representa un 15.7% más que el año 2016

El mayor número de los agradecimientos van dirigidos principalmente al personal de enfermería (84), seguido de traumatología

SERVICIOS MÁS FELICITADOS	Nº DE AGRADECIMIENTOS
AREA DE ENFERMERIA	84
TRAUMATOLOGÍA	47
MEDICINA INTERNA	33
URGENCIAS	32
ATENCIÓN AL USUARIO	30
OBSTETRICIA	27

Los pacientes atendidos en el área de Trabajo Social tanto hospitalizados como ambulantes han sido 5722

- Desde la biblioteca del paciente, se han prestado un total de 2109 libros a los pacientes durante su hospitalización.
- Con nuestro Hospital colaboran más de 499 voluntarios de diversas entidades y asociaciones y desarrollan diferentes actividades de ocio y acompañamiento a pacientes.

Continuidad Asistencial

Consultas y pruebas solicitadas y realizadas para Atención Primaria

ESPECIALIDAD	Primeras Consultas	Solicitadas por A.P.	%	Realizadas para A.P.	%
Alergia	6.342	5.193	81,88%	4.095	64,57%
Cardiología	7.317	5.954	81,37%	5.001	68,35%
Dermatología	24.534	24.432	99,58%	18.643	75,99%
Digestivo	9.741	8.012	82,25%	6.014	61,74%
Endocrinología	7.421	4.058	54,68%	3.439	46,34%
Geriatría	783	515	65,77%	355	45,34%
Hematología	5.607	3.178	56,68%	2.080	37,10%
M. Interna	14.618	2.753	18,83%	2.161	14,78%
Nefrología	1.021	645	63,17%	473	46,33%
Neumología	4.859	2.890	59,48%	2.114	43,51%
Neurología	14.422	7.541	52,29%	6.428	44,57%
Oncología	4.022	43	1,07%	34	0,85%
Psiquiatría	7.359	8.438	114,66%	4.499	61,14%
Rehabilitación	12.037	3.418	28,40%	2.361	19,61%
Reumatología	4.421	3.145	71,14%	2.376	53,74%
Otras Médicas	2.946	601	20,40%	3	0,10%
TOTAL ÁREA MÉDICA	127.450	80.816	63,41%	60.076	47,14%
C. General	9.181	5.279	57,50%	4.513	49,16%
Urología	9.705	8.165	84,13%	7.094	73,10%
Traumatología	24.160	19.987	82,73%	14.272	59,07%
ORL	9.647	11.351	117,66%	6.742	69,89%
Oftalmología	21.405	19.620	91,66%	15.236	71,18%
Ginecología	20.313	17.993	88,58%	14.539	71,57%
C. Cardíaca	829	1	0,12%	0	
C. Infantil	11.950	2.838	23,75%	2.304	19,28%
C. Máxilofacial	6.326	6.893	108,96%	4.702	74,33%
C. Plástica	4.966	1.600	32,22%	1.063	21,41%
C. Torácica	429	2	0,47%	3	0,70%
Neurocirugía	2.644	880	33,28%	677	25,61%
C. Vascular	4.222	3.722	88,16%	2.970	70,35%
Anestesia	18.602	23	0,12%	18	0,10%
Otras Quirúrgicas	0	0		0	
TOTAL AREA QUIRURGICA	144.379	98.354	68,12%	74.133	51,35%
TOTAL AREA PEDIATRICA	18.434	9.309	50,50%	6.587	35,73%
TOTAL AREA OBSTÉTRICA	6.956	4.410	63,40%	3.532	50,78%
TOTAL	297.219	192.889	64,90%	144.328	48,56%

Técnicas Dx y Terapéuticas Continuidad Asistencial

Técnica	Act. Propia + Concertada	Solicitadas por A.P.	%	Realizadas para A.P.	%
Radiología convencional	244.542	42.964	17,57%	36.801	15,05%
Ecografías (Servicio Rx.)	51.849	14.137	27,27%	9.316	17,97%
Ecografía dúppler	15.002	37	0,25%	15	0,10%
Endoscopias digestivo	19.659	4.643	23,62%	3.373	17,16%
Broncoscopias	1.337	3	0,22%	0	
Mamografías	14.303	1.382	9,66%	966	6,75%
TAC	50.252	57	0,11%	12	0,02%
RMN	30.776	79	0,26%	3	0,01%
Gammagrafías	8.762	109	1,24%	84	0,96%
Radiología intervencionista	5.787	67	1,16%	40	0,69%
PET	3.198	9	0,28%	0	

Variación interanual de solicitudes desde Atención Primaria

ESPECIALIDAD	Solicitadas 2016	Solicitadas 2017	% Variación 2017 / 2016
Alergia	5.068	5.193	2,47%
Cardiología	5.536	5.954	7,55%
Dermatología	23.760	24.432	2,83%
Digestivo	8.163	8.012	-1,85%
Endocrinología	3.735	4.058	8,65%
Geriatría	514	515	0,19%
Hematología	2.924	3.178	8,69%
M. Interna	2.619	2.753	5,12%
Nefrología	577	645	11,79%
Neumología	3.358	2.890	-13,94%
Neurología	7.015	7.541	7,50%
Oncología	37	43	16,22%
Psiquiatría	7.756	8.438	8,79%
Rehabilitación	3.649	3.418	-6,33%
Reumatología	3.247	3.145	-3,14%
Otras Médicas	291	601	106,53%
TOTAL ÁREA MÉDICA	78.249	80.816	3,28%
C. General	5.386	5.279	-1,99%
Urología	7.169	8.165	13,89%
Traumatología	19.847	19.987	0,71%
ORL	11.102	11.351	2,24%
Oftalmología	20.051	19.620	-2,15%
Ginecología	16.416	17.993	9,61%
C. Cardíaca	1	1	0,00%
C. Infantil	2.915	2.838	-2,64%
C. Máxilofacial	6.976	6.893	-1,19%
C. Plástica	1.494	1.600	7,10%
C. Torácica	3	2	-33,33%
Neurocirugía	579	880	51,99%
C. Vasculár	3.485	3.722	6,80%
Anestesia	15	23	53,33%
Otras Quirúrgicas	0	0	
TOTAL AREA QUIRURGICA	95.439	98.354	3,05%
TOTAL AREA PEDIATRICA	8.816	9.309	5,59%
TOTAL AREA OBSTÉTRICA	4.078	4.410	8,14%
TOTAL	186.582	192.889	3,38%

Consultas solicitadas como consecuencia de la Libre Elección

ESPECIALIDAD	Primeras Consultas Solicitadas AP	Número citas ENTRANTES Libre Elección	% sobre Primeras Consultas Solicitadas AP	Número citas SALIENTES Libre Elección
Alergia	5.193	788	15,17%	1.176
Cardiología	5.954	382	6,42%	1.106
Dermatología	24.432	1.062	4,35%	3.433
Digestivo	8.012	584	7,29%	1.240
Endocrinología	4.058	509	12,54%	462
Geriatría	515	0		0
Hematología	3.178	40	1,26%	146
M. Interna	2.753	248	9,01%	212
Nefrología	645	99	15,35%	138
Neumología	2.890	119	4,12%	1.457
Neurología	7.541	940	12,47%	1.565
Oncología	43	0		0
Psiquiatría	8.438	0		0
Rehabilitación	3.418	176	5,15%	843
Reumatología	3.145	221	7,03%	574
Otras Médicas	601	0		0
TOTAL ÁREA MÉDICA	80.816	5.168	6,39%	12.352
C. General	5.279	324	6,14%	2.177
Urología	8.165	593	7,26%	671
Traumatología	19.987	1.957	9,79%	5.412
ORL	11.351	326	2,87%	3.316
Oftalmología	19.620	466	2,38%	3.852
Ginecología	17.993	1.273	7,07%	1.924
C. Cardíaca	1	0		0
C. Infantil	2.838	163	5,74%	467
C. Máxilofacial	6.893	228	3,31%	1.981
C. Plástica	1.600	0		0
C. Torácica	2	0		0
Neurocirugía	880	13	1,48%	108
C. Vascular	3.722	121	3,25%	566
Anestesia	23	0		0
Otras Quirúrgicas	0	0		0
TOTAL AREA QUIRURGICA	98.354	5.464	5,56%	20.474
TOTAL AREA PEDIATRICA	9.309	410	4,40%	38
TOTAL AREA OBSTÉTRICA	4.410	447	10,14%	165
TOTAL	192.889	11.489	5,96%	33.029

Docencia y formación continuada

Docencia

- Facultades y escuelas a las que se imparte enseñanza y número de alumnos

Los alumnos de la Facultad de Medicina de la Universidad Autónoma de Madrid que han realizado prácticas en el Hospital Universitario La Paz, durante el curso académico 2017/18, asciende a 204.

Universidades y alumnos de otras titulaciones en Ciencias de la Salud:

UNIVERSIDAD	Titulaciones en Ciencias de la Salud							Total
	Biología	Física	Nutrición	Psicología	Bioingeniería	Enfermería	Farmacia	
Universidad Autónoma de Madrid	21	2	1					24
Universidad Politécnica de Madrid					3			3
Universidad Complutense de Madrid	3	1		1			50	55
Universidad Rey Juan Carlos	3							3
Universidad Autónoma de Barcelona						2		2
Universidad Francisco de Vitoria				1				1
Universidad a Distancia (UNED)				1				1
Universidad de Alcalá de Henares	4							4
Total	31	3	1	3	3	2	50	93

Docencia de Enfermería:

- Escuela Universitaria de Fisioterapia LA SALLE (UAM) 30
- Escuela Universitaria de Fisioterapia ONCE (UAM) 7
- Escuela Universitaria de Terapia Ocupacional LA SALLE (UAM) 4
- Universidad de Enfermería Alfonso X El Sabio 21
- Universidad de Enfermería Autónoma de Madrid - Cruz Roja 200
- Universidad de Enfermería Autónoma de Madrid - Fac. Medicina 453
- Universidad de Enfermería Pontificia de Comillas (San Juan de Dios) 7
- Universidad de Enfermería Pontificia de Salamanca (SalusInfirmorum) 16
- Universidad de Fisioterapia Antonio Nebrija 26
- Universidad de Fisioterapia Pontificia de Comillas (San Juan de Dios) 12
- CFP María Inmaculada 13
- IES AL-SATT 6
- IES CEEP 16
- IES Claudio Galeno 15

○ IES Fuencarral	14
○ IES Mirasierra	11
○ Centro CODESA	10
○ Centro Humanización Camilos	30
○ IES Las Musas	5
○ IES Moratalaz	7
○ IES Prado de Sto. Domingo	7
○ IES San Miguel	8
○ IES Valdemilanos	17

- Formación de especialistas sanitarios: número de residentes por año durante 2017

	MIR/FIR/BIR/QIR/PIR/EIR
R1	166
R2	160
R3	154
R4	146
R5	31
Total	657

Formación Continuada

Cursos/Jornadas/Sesiones/Talleres	Número Horas	Número Asistentes
DIVISIÓN DE ENFERMERÍA		
Cursos		
Gestión de Calidad. Integración del Sistema de Gestión de Calidad en la actividad diaria. Aplicación e interpretación de resultados 01	26	15
Habilidades ante la gestión del desempeño y el desarrollo de competencias 01	18	20
Seguridad del paciente. Casos prácticos sobre responsabilidad de los profesionales 01	33	10
Claves para fomentar la adhesión terapéutica en el paciente crónico 01	27	15
Metodología enfermera NANDA-NIC-NOC 01	25	12
Gestión emocional de situaciones críticas con el paciente y la familia. 01	29	20
Soporte vital básico (Teoría talleres 01-06)	185	3
Soporte vital básico (práctica) 01	42	3
Soporte vital básico (práctica) 02	63	3
Soporte vital básico (práctica) 03	43	3
Soporte vital básico (práctica) 04	42	3
Soporte vital básico (práctica) 05	63	3

Soporte vital básico (práctica) 06	43	3
Soporte vital básico instrumentalizado (Teoría 01-06)	77	3
Soporte vital básico instrumentalizado(práctica) 01	24	3
Soporte vital básico instrumentalizado (práctica) 02	22	3
Soporte vital básico instrumentalizado (práctica) 03	30	3
Soporte vital básico instrumentalizado (práctica) 04	29	3
Soporte vital básico instrumentalizado (práctica) 05	34	3
Soporte vital básico instrumentalizado (práctica) 06	32	3
Soporte vital pediátrico 01	24	6
Soporte vital avanzado 01	27	22
Actualización en Farmacología para enfermería 01 E-Learning	45	20
Actualización de los cuidados en hospitalización del TCAE 01 E-LEARNING	43	20
Valoración inicial y recogida de muestras diagnósticas para TCAES. 01 E- LEARNING	39	20
Operativa y protección radiológica en radiodiagnóstico. General 01 E-LEARNING	48	20
Procedimientos de microscopía clínica para técnicos de laboratorio clínico. 01 E-LEARNING	44	20
Soporte vital básico (Teoría 07-12)	109	3
Soporte vital básico (práctica) 08	41	3
Soporte vital básico (práctica) 09	26	3
Soporte vital básico (práctica) 10	39	3
Soporte vital básico (práctica) 11	48	3
Soporte vital básico (práctica) 12	46	3
Soporte vital básico (práctica) 13	37	3
Soporte vital básico instrumentalizado (Teoría 07-12)	111	3
Soporte vital básico instrumentalizado (práctica) 07	39	3
Soporte vital básico instrumentalizado (práctica) 08	29	3
Soporte vital básico instrumentalizado (práctica) 09	35	3
Soporte vital básico instrumentalizado (práctica) 10	48	3
Soporte vital básico instrumentalizado (práctica) 11	42	3
Soporte vital básico instrumentalizado (práctica) 12	41	3
Soporte vital pediátrico 02	18	6
Claves para fomentar la adhesión terapéutica en el paciente crónico 02	22	15
Cuidados de Enfermería: Clave para la continuidad asistencial 01	12	6
Gestión emocional de situaciones críticas con el paciente y la familia. 02	25	20
Actualización en nutrición y dietética 01	36	6
El lenguaje de las heridas. Herramientas de prevención y tratamiento 01	31	6
Fomento de la lactancia materna 01	32	18
Seguridad del paciente en el proceso transfusional 01	38	6
Cuidados de Enfermería en el paciente de Salud Mental durante el proceso de Hospitalización 01	116	6

Autocuidados en patología respiratoria. Manejo de dispositivos de inhalación 01	28	6
Manejo y control del paciente adulto con dolor 01	30	12
Soporte vital básico (Teoría) Ed. 01	250	95
Soporte vital básico instrumentalizado (Teoría) Ed. 01	250	65
Soporte vital básico Ed. 04	250	149
Soporte vital básico instrumentalizado Ed. 04	250	129
Triaje de Prioridades en Urgencias. Sistema Manchester Ed 04	30	22
Movilización y seguridad del paciente 05	25	22
Trabajo en equipo ante el riesgo de agitación de un paciente 03	25	25
Cuidados de enfermería al paciente pediátrico con dolor agudo 04	30	32
Soporte vital básico (práctica) 07	25	44
Trabajo en equipo ante el riesgo de agitación de un paciente 04	25	27
Movilización y seguridad del paciente 04	25	25
Fomento de la lactancia materna 04	30	42
Cuidado al paciente crítico para TCAE Ed 01	20	18
Triaje de Prioridades en Urgencias. Sistema Manchester Ed 05	30	25
Cuidados de Enfermería: Clave para la continuidad asistencial 02	15	11
Actualización en nutrición y dietética 05	30	29
El lenguaje de las heridas. Herramientas de prevención y tratamiento 04	30	30
Seguridad del paciente en el proceso transfusional 16	30	34
Gestión ambiental y segregación de residuos en el mundo hospitalario ED 01 ON-LINE	50	
Aprendiendo a cuidar con Inteligencia Emocional Ed. 01	25	29
Gestionando cuidados en enfermedades infecciosas de alto riesgo 01	110	75
Soporte vital básico Instrumentalizado Ed. 08	30	27
Soporte vital básico Ed. 08	30	18
Soporte vital básico Ed. 09	30	20
Soporte vital básico Ed. 10	30	19
Soporte vital básico Ed. 11	30	14
Formador de Formadores en Evaluación por Competencias 01	25	20
Implicaciones legales en la gestión de Enfermería	35	30
Jornadas		
III Jornadas de Técnicos en Cuidados Auxiliares de Enfermería	250	285
II Encuentro de Enfermería Neonatal 02	250	150
DIVISIÓN DE GESTIÓN		
Cursos		

Herramientas de ordenación y planificación para la mejora de la calidad asistencial - ILOG BÁSICO	15	16
Herramientas de ordenación y planificación para la mejora de la calidad asistencial - ILOG INTERMEDIO	15	16
Regulación emocional basada en Mindfulness. Edición 1	30	29
Herramientas para la mejora de la calidad percibida en la atención al usuario	25	20
Regulación emocional basada en Mindfulness. Edición 2	30	24
Manejo de canales de comunicación formales e informales en el medio hospitalario	25	27
Mainstreaming en la gestión de personal y la comunicación interna	25	22
Escuela de espalda: movilización de pacientes - Ed.1	20	24
Escuela de espalda: movilización de pacientes - Ed.2	20	18
Escuela de espalda: movilización de pacientes - Ed.3	20	17
Reanimación cardiopulmonar básica	20	16
Formación de formadores de celadores de quirófanos y urgencias. Ed 1	20	18
Igualdad de oportunidades entre mujeres y hombre en el ámbito laboral del sector sanitario	30	20
Ley 39/15 de procedimiento administrativo común de las Administraciones públicas	25	14
Liderazgo y gestión de personas	30	28
Higiene de manos en la asistencia sanitaria	30	24
Liderazgo y gestión de personas	30	13
La responsabilidad social y la gestión ambiental en el Hospital Universitario La Paz	25	5
La responsabilidad social y la gestión ambiental en el Hospital Universitario La Paz	25	7
Trabajo en equipo ante la inmovilización terapéutica de paciente agitado	25	8
Escuela de espalda: (Pantallas de visualización de datos)	30	21
Taller de higiene de manos y prevención de riesgos laborales en el ámbito sanitario	25	33
Taller de higiene de manos y prevención de riesgos laborales en el ámbito sanitario	25	27
Taller de higiene de manos y prevención de riesgos laborales en el ámbito sanitario	25	31
Taller de higiene de manos y prevención de riesgos laborales en el ámbito sanitario	25	27
Taller de higiene de manos y prevención de riesgos laborales en el ámbito sanitario	25	34
Taller de higiene de manos y prevención de riesgos laborales en el ámbito sanitario	25	31
Taller de higiene de manos y prevención de riesgos laborales en el ámbito sanitario	25	30

Taller de higiene de manos y prevención de riesgos laborales en el ámbito sanitario	25	27
Taller de higiene de manos y prevención de riesgos laborales en el ámbito sanitario	25	25
Taller de higiene de manos y prevención de riesgos laborales en el ámbito sanitario	25	24
Movilización y seguridad del paciente e higiene de manos	25	31
Movilización y seguridad del paciente e higiene de manos	25	30
Análisis de peligros y puntos de control críticos. Responsables del equipo APPCC	25	18
Taller de higiene de manos y prevención de riesgos laborales en el ámbito sanitario	25	16
Taller de higiene de manos y prevención de riesgos laborales en el ámbito sanitario	25	12
Taller de higiene de manos y prevención de riesgos laborales en el ámbito sanitario	25	18
Taller de higiene de manos y prevención de riesgos laborales en el ámbito sanitario	25	7
Herramientas para la mejora de la calidad percibida en la atención al usuario	10	30
Operadores de máquinas traspaletas eléctricas	10	25
Producción en cocina: etiquetado, control y seguimiento de alergias	10	25
Producción en cocina: enfermedades de transmisión alimentaria	10	25
Técnicas de limpieza y planes de desinfección para colectividades	10	30
Access Básico	25	11
Powerpoint	25	10
Excel Básico	25	23
Excel Avanzado	25	12
DIVISIÓN MÉDICA		
Cursos		
Aplicación clínica de la bioética	30	25
Asesoramiento jurídico a los profesionales sanitarios	25	25
Taller electrocardiografía pediátrica	70	40
Comunicación y estructura científica en ciencias de la salud	20	6
Análisis de datos en investigación biomédica: métodos estadísticos básicos	20	7
Análisis de datos en investigación biomédica: métodos estadísticos básicos. Ed.b	20	15

IV Workshop cirugía ginecológica laparoscópica cadáveres	16	15
Avances en trasplante hepático pediátrico	20	8
Búsqueda de evidencias y lectura crítica de estudios de investigación cuantitativa y cualitativa	15	20
Lectura sistemática placa de tórax	25	22
Regulación emocional relación médico-paciente	25	26
Ecografía obstetricia y ginecológica	50	46
Actualización patología suelo pélvico	200	264
Manejo dolor músculo-esquelético	250	86
V Jornadas medicina del viajero y vacunación internacional	120	64
Jornada manejo del paciente amputado miembro inferior	250	124
IX Curso de ortogeriatría	140	80
Ecografía digestiva. Avances diagnósticos-terapéuticos	50	80
Manejo práctico fibrilación auricular	120	248
Formación plan de catástrofes y autoprotección	70	80
Reanimación cardiopulmonar básica instrumentalizada pediátrica	24	23
Técnicas quirúrgicas oculoplásticas en cadáveres. Cirugía palpebral	22	22
VI Jornada de enfermedades tropicales pediátricas	150	140
Avances trastornos cognitivos y del comportamiento en enfermedades neurológicas y del comportamiento	30	35
Novedades y controversias en endometriosis	200	209
Enfermedades por virus emergentes. Preparándose para la siguiente crisis. De la investigación a la clínica	100	110
Curso teórico de cirugía endoscópica endonasal de base de cráneo. Cirugía en directo.	120	62
Formación continua trasplante pediátrico -órgano sólido y hematopoyético-	30	10
Suturas y cirugía menor	25	25
Simposio de cardiotoxicidad. Cardiooncología 2017. nuevas reglas	200	113
Innovaciones en el manejo de las ataxias espinocerebelosas	30	32
Microcirugía experimental y colgajos microvasculares en rata	20	10
Asistencia inicial al trauma pediátrico	20	22
Cáncer y dolor. Hacia una oncología sin dolor	100	90
Curso de extracción de cables de estimulación cardíaca	5	6
Curso glucemia. Nutrición específica para el paciente diabético	200	67
Curso de correlación radiopatológica en los tumores óseos	120	81
Rinoplastia del fisurado	70	81
Estenosis aórtica compleja en la era Tavi	170	38

Eventos críticos en quirófano de la teoría a la simulación	15	10
Aportación del laboratorio clínico en el estudio de las neoplasias mieloides	30	16
Casos clínicos interactivos en infectología pediátrica	120	168

SESIONES CLÍNICAS GENERALES		
ÁREA/SERVICIO	TÍTULO	FECHA
Médica Dermatología	Abordaje multidisciplinar en la prevención y tratamiento de las lesiones producidas por el virus del papiloma humano: presentación de la unidad del HULP	11/01/2017
Anatomoclínica	Varón de 76 a. con insuficiencia cardiaca	18/01/2017
Cirugía	Abordaje multidisciplinar de la Enfermedad Tromboembólica	25/01/2017
Infantil	Caso clínico de Síndrome de Hematuria-Lumbalgia en paciente adolescente: Abordaje multidisciplinario del Dolor Crónico	01/02/2017
Médica Endocrinología	Ruta asistencial de diabetes	08/02/2017
Anatomoclínica	Varón de 72 a. con antecedentes de macroglobulinemia de Waldstrom y hepatopatía crónica avanzada	15/02/2017
Calidad Comisión de Tejidos, Tumores y Mortalidad	Situación de los Comités de Tumores en el HULP	22/02/2017
Médica Geriátrica	"Fragilidad en las personas mayores: un concepto clínico emergente que todo médico debe conocer"	01/03/2017

SESIONES CLÍNICAS GENERALES		
ÁREA/SERVICIO	TÍTULO	FECHA
Centrales Oncología radioterápica	SBRT (Stereotacticbodyradiationtherapy): radioterapia curativa disruptiva. Valoración de respuesta morfológica y funcional.	08/03/2017
Médica/centrales	CENTRO AVANZADO DE SIMULACIÓN Y ENTRENAMIENTO CLÍNICO	15/03/2017
Maternal	“Abordaje multidisciplinar del tratamiento quirúrgico de la endometriosis profunda”	22/03/2017
Anatomoclínica	Varón de 86 a. con nódulo pulmonar e insuficiencia respiratoria	29/03/2017
Anatomoclínica	Varón de 74a. con deterioro cognitivo y crisis parciales complejas	05/04/2017
SEMANA SANTA		12/04/2017
Calidad Comisión de transfusión	Importancia de la aplicación de los programas de PBM(PatientBlood Management)	19/04/2017
Médica Medicina Interna/A. Digestivo	Tratamiento de la hepatitis C: resultados obtenidos y perspectivas actuales.	26/04/2017
Cirugía	Abordaje Multidisciplinar de los Sarcomas Osteomusculares	03/05/2017
Dirección Gerencia	Protección de datos: sus implicaciones en la asistencia, docencia e investigación	10/05/2017
Infantil	Unidades de Transición Infantil-Adulto	17/05/2017
Médica Nefrología	El ácido úrico: una fuente inagotable de nefrotoxicidad	24/05/2017
Anatomoclínica	Mujer de 41a. con síndrome proliferativo y distress respiratorio agudo	31/05/2017

SESIONES CLÍNICAS GENERALES		
ÁREA/SERVICIO	TÍTULO	FECHA
Calidad	Comisión de Farmacia	07/06/2017
Médica Neurología	Estrategias para el tratamiento reperfusor precoz en ictus isquémico. Experiencia Ictus Madrid.	14/06/2017
Centrales Análisis clínicos	Perfiles analíticos	21/06/2017
Anatomoclínica	Varón con masa retroperitoneal	28/06/2017
Maternal	Enfermedad inflamatoria intestinal y embarazo	20/09//2017
Anatomoclínica Neumología	Paciente de 81 años con antecedentes de EPOC y cardiopatía isquémica que ingresa por fiebre.	27/09//2017
Médica	Virus Crimea-Congo: un año después	04/10//2017
Calidad Dirección médica	Proyecto HCIS. Historia Clínica Electrónica	11/10//2017
Médica Neumología	Unidad multidisciplinar de fibrosis quística	18/10//2017
Infantil	Gestión de un brote de Serratia en una Unidad neonatal de alta complejidad	25/10/2017

SESIONES CLÍNICAS GENERALES		
ÁREA/SERVICIO	TÍTULO	FECHA
Anatomoclínica	Mujer de 60a. con disnea crónica y disfagia	08/11/2017
Médica	Día europeo uso prudente de antibióticos	15/11/2017
Quirúrgica CGD Aparato Digestivo Alergología	Abordaje multidisciplinar de la esofagitis eosinofílica	22/11/2017
Médica	Preparándonos para la gripe estacional	29/11/2017
Calidad Comité de ética asistencial	Campaña sobre el uso adecuado del consentimiento informado	13/12/2017
Médica Endocrinología	Cirugía Bariátrica. Unidad Médico Quirúrgica de Obesidad	20/12/2017

Investigación

La actividad investigadora de los profesionales del Hospital Universitario La Paz se incluye desde el año 2009 dentro del Instituto de Investigación Sanitaria IdiPAZ.

El Instituto de Investigación Sanitaria del Hospital Universitario La Paz (IdiPAZ) se concibe como un espacio de investigación biomédica fruto de la relación entre el Hospital Universitario La Paz (HULP), la Universidad Autónoma de Madrid (UAM) y la Fundación para la Investigación Biomédica del Hospital Universitario La Paz (FIBHULP).

Desde su constitución formal el 15 de diciembre de 2009, IdiPAZ es una institución acreditada por el Instituto de Salud Carlos III (ISCIII), y ha sido reacreditado en mayo de 2015 por un periodo de cinco años.

La estructura científica de IdiPAZ incluye 55 grupos de investigación distribuidos en función de tres categorías (grupos constituidos, grupos consolidados y grupos excelentes), aunque también se puede pertenecer a IdiPAZ como clínico asociado. Todos ellos centran su actividad en seis áreas estratégicas:

- Área de Neurociencias
- Área de Cardiovascular
- Área de Enfermedades Infecciosas e Inmunidad
- Área de Patologías de Grandes Sistemas
- Área de Cáncer y Genética Molecular Humana
- Área de Cirugía, Transplantes y Tecnologías para la Salud

IdiPAZ trabaja para constituirse como un referente en la investigación biomédica traslacional, nacional e internacional, fomentando la investigación de calidad a nivel básico, clínico, epidemiológico y de servicios para la salud. Además, nuestro Instituto está encaminado a favorecer y desarrollar programas y proyectos de investigación o formación de investigadores, con especial atención de la formación científica de profesionales en metodología de la investigación y de las necesidades del ámbito de Atención Primaria.

Como Instituto de Investigación Sanitaria acreditado, el IdiPAZ está participando en la "Estrategia española para la participación en infraestructuras científicas y organismos internacionales" promovida por el Gobierno español en su documento "Construyendo la ciencia del siglo XXI". Esta estrategia se basa en la hoja de ruta ESFRI - European Strategy Forum on Research Infrastructures promovida por la Unión Europea para actuar como incubador y catalizador de iniciativas relativas a instalaciones científicas.

Dentro de esta estrategia europea, el IdiPAZ participa en:

- ECRIN – Red Europea de Infraestructura de Investigación Clínica para Ensayos Clínicos y Bioterapía.
- EATRIS – Infraestructura Europea de Investigación Avanzada sobre Traslación en Medicina.
- BBMRI – Infraestructura de Biobancos y Recursos Biomoleculares para la Investigación.

La información sobre IdiPAZ se puede obtener a través de la página web:
<http://www.idipaz.es/>

Proyectos de investigación

A los Proyectos de Investigación en 2017 del H. U. La Paz se puede acceder a través de la página web de IdiPAZ mediante los siguientes enlaces:

- Proyectos de financiación pública:
<http://www.idipaz.es/PaginaDinamica.aspx?IdPag=176&Lang=ES>
- Proyectos de financiación privada:
<http://www.idipaz.es/PaginaDinamica.aspx?IdPag=177&Lang=ES>
- Ensayos clínicos firmados
<http://www.idipaz.es/PaginaDinamica.aspx?IdPag=178&Lang=ES>

Publicaciones científicas

A los informes bibliométricos sobre las publicaciones de IdiPAZ se puede acceder mediante el siguiente enlace de la página web de IdiPAZ:
<http://www.idipaz.es/PaginaDinamica.aspx?IdPag=179&Lang=ES>

En 2017 se publicaron **1.084 documentos científicos**, de los que 674 fueron artículos originales, con un **Factor de Impacto total de 5.481,6** (media de 5,06). Del total de publicaciones, 540 (49,8%) eran de revistas del primer cuartil, y 283 (26,1%) del primer decil. Estos datos son provisionales pues los definitivos se podrán consultar en la publicación de la Memoria Científica de IdiPAZ 2017.

Nº Documentos	Tipo de documento	FI	Iº Cuartil	Iº Decil
674	Artículos	3222,183	311	135
70	Cartas	300,149	20	9
13	Correcciones	47,356	9	1
45	Editoriales	229,596	18	9
207	Meeting Abstract	1474,156	159	123
75	Revisiones	208,111	23	6
	FI Originales	3222,183		
	FI Total	5481,551		

Gestión económica

Obligaciones reconocidas

	2016	2017
1. GASTOS DE PERSONAL	298.432.475,66	300.989.619,24
2. GTOS. COR. EN B. Y SERV.	252.044.207,18	238.173.198,63
6. INVERSIONES REALES	1.457.876,36	7.065.804,08
8. ACTIVOS FINANCIEROS	204.539,66	174.822,11
TOTAL	552.139.098,86	546.403.444,06

Farmacia

COMPRAS	AÑO 2017	% INC 2017/2016
Total adquisiciones directas	122.127.647	-1,09%
FACTORES COAGULACION	27.246.819	7,66%
ANTIVIRALES	20.696.881	-8,44%
INMUNOSUPRESORES	16.367.086	13,38%
ONCOLOGICOS ANTICUERPOS MONOCLONALES	8.353.288	9,30%
RESTO DE PRODUCTOS	7.514.711	9,29%

Indicadores Farmacoterapéuticos

Indicadores de Utilización de Medicamentos	
Coste medio por paciente VIH adulto	6.273
Coste biológicos en AR	6.520
Coste biológicos en ARPS	7.631
Coste biológicos en ESART	6.889
Coste biológicos en PSO	8.476
Coste biológicos en EII	9.184
Indicadores de Continuidad Asistencial	
% DDD ARA II+Aliskiren/SRA	41,84%
% DDD Omeprazol/Total IBP	66,71%
% EFG receta	27,03%
Pacientes en tratamiento con estatinas de elección	73,89%
% Secretagogos < 70 años	16,26%

AR: artritis reumatoide; ARPS: Artritis psoriásica; PSO: psoriasis; ESART: espondiloartropatías; EII: enfermedad inflamatoria intestinal

Otras actividades del hospital

NOTICIAS

07/01/2017

[El Hospital La Paz coordina la Red de Referencia Europea en trasplantes infantiles](#)

El Hospital La Paz coordinará TRANSCHILD, una de las 23 Redes Europeas de Referencia (ERN) aprobadas recientemente por la Comisión Europea en cumplimiento de la Directiva de la UE sobre derechos de los pacientes en la asistencia transfronteriza. La red liderada por el hospital madrileño está formada por 18 hospitales de 11 países: España, Alemania, Bélgica, Francia, Gran Bretaña, Holanda, Italia, Lituania, Polonia, Portugal y Suecia.

27/01/2017

[Dos premios para una 'app' de La Paz-IdiPAZ que ayuda al paciente a vivir con EPOC](#)

Vivir con EPOC es una aplicación para dispositivos móviles desarrollada por profesionales de La Paz y de su instituto de investigación sanitaria para ayudar a los pacientes con esta enfermedad en su día a día. La "app" ha recibido recientemente dos premios que avalan la utilidad de las nuevas tecnologías en el campo de la sanidad y el autocuidado. Esta enfermedad pulmonar afecta en España a más de dos millones de personas.

23/02/2017

[Madrid lidera una investigación europea con células madre para la regeneración ósea](#)

El Hospital Universitario La Paz lidera un proyecto de investigación financiado por la Unión Europea en el programa H2020 que pretende confirmar el beneficio de la terapia con células madre en la curación de las fracturas complicadas de huesos largos que no consiguen la consolidación. El ensayo en el que participan 20 hospitales europeos de Alemania, Francia, Italia y España está financiado con seis millones de euros.

09/03/2017

[El Hospital La Paz-Carlos III ha evaluado a más de mil personas por virus emergentes](#)

El Hospital Universitario La Paz-Carlos III aborda en un curso las enfermedades provocadas por virus emergentes y las novedades que ha aportado su tratamiento directo en la Unidad de Aislamiento de Alto Nivel. Desde el año 2013, han visto en este centro madrileño más de mil pacientes con casos sospechosos o confirmados de Zika, ébola, Crimea Congo y fiebre de Lassa, entre otras enfermedades emergentes.

15/03/2017

[Presentamos junto a la ONT la Red de Referencia Europea en Trasplantes Infantiles](#)

El Hospital La Paz ha presentado la red TransplantChild, una de las 23 Redes Europeas de Referencia (ERN) constituidas el 9 de marzo. Rafael Matesanz, director de la ONT, ha destacado que La Paz, el único hospital europeo que realiza todos los tipos de trasplantes infantiles, "ha realizado en los últimos 20 años cerca del 30% de todos los trasplantes infantiles en España, un dato indicativo de su relevancia en el campo de los trasplantes pediátricos".

27/03/2017

[Distinguimos la labor de profesionales, entidades e instituciones sanitarias](#)

La Comunidad de Madrid ha entregado esta tarde, en un acto en la Real Casa de Correos,

las 13 distinciones honoríficas de 2016 con las que reconoce la contribución en la mejora de la calidad y el prestigio de la sanidad madrileña de profesionales, instituciones y organizaciones que han destacado por su aportación en el ámbito de la investigación, la docencia, la divulgación y la asistencia sanitaria en la región.

29/03/2017

[El 12 de Octubre y La Paz participan en un estudio para detectar e identificar virus](#) Un equipo de microbiología de los institutos de investigación de los hospitales 12 de Octubre (i+12) y La Paz (IdiPaz) participa en el Proyecto Europeo VIRUSCAN para la creación de una nueva tecnología capaz de detectar e identificar partículas virales, conocer su comportamiento y precisar su potencial infeccioso. Esta investigación cuenta con un presupuesto global de 7 millones de euros y se desarrollará durante los próximos cinco años.

03/04/2017

[La Paz investiga el origen autoinmune de algunas lipodistrofias](#) Investigadores del Hospital Universitario La Paz-IdiPAZ y del Hospital Clínico Universitario de Santiago trabajan juntos en la búsqueda de mecanismos para un diagnóstico rápido de las lipodistrofias adquiridas y para encontrar nuevos tratamientos para la lipodistrofia parcial adquirida o síndrome de Barraquer-Simons. Se trata de una enfermedad rara que afecta a una persona por cada millón de habitantes de la que, actualmente, existen 250 casos en el mundo.

04/04/2017

[La ministra de Salud de Mozambique visita el Hospital La Paz con el consejero de Sanidad](#) La ministra de Salud de la República de Mozambique, la doctora Nazira Abdula, acompañada por el consejero de Sanidad de la Comunidad de Madrid, Jesús Sánchez Martos, ha realizado una visita al Hospital La Paz con el objetivo de conocer el sistema sanitario de la Comunidad de Madrid y la formación de especialistas. La delegación estaba formada por representantes de las embajadas y de los ministerios de Sanidad de los dos países.

07/04/2017

[El Hospital La Paz y la UAM se unen a la campaña de la OMS sobre la depresión](#) El Hospital Universitario La Paz se une a la campaña "Hablemos de depresión" que ha puesto en marcha la Organización Mundial de la Salud (OMS), coincidiendo con el Día Mundial de la Salud que se celebra el 7 de abril, y que tiene por objetivo que cada vez más personas con depresión en todos los países del mundo busquen y consigan ayuda. En España, más de 2,4 millones de personas sufren depresión cada año.

27/04/2017

[El Hospital La Paz bate su récord y en dos días 570 personas acuden a donar sangre](#) El Hospital La Paz ha cerrado con 501 donaciones efectivas el décimo maratón de donación de sangre, organizado en colaboración con el Centro de Transfusión de la Comunidad de Madrid. En esta edición se han conseguido 163 nuevos donantes y las donaciones efectuadas en La Paz, Carlos III y Cantoblanco ayudarán a salvar 1.503 vidas. Una acción que ha ayudado a mantener en verde las reservas de sangre en Madrid.

28/04/2017

[La Comunidad de Madrid trabaja en el diagnóstico precoz de la endometriosis](#) El

Hospital La Paz ha acogido un encuentro internacional sobre endometriosis que ha reunido a más de 300 expertos nacionales e internacionales. Este centro sanitario madrileño diagnostica precozmente el mayor número de casos de esta enfermedad. Al encuentro ha acudido la presidenta regional, Cristina Cifuentes.

12/05/2017

Sanidad falla los premios del II concurso de dibujo infantil sobre higiene de manos La Consejería de Sanidad ha organizado la segunda edición del concurso de dibujo infantil con motivo del día mundial de higiene de manos. Una iniciativa que busca involucrar en la celebración de este día, además de a los profesionales sanitarios, a los pacientes y usuarios de pediatría, recogiendo la visión del niño sobre la trascendencia de la higiene de manos de los profesionales.

12/05/2017

El Hospital La Paz reduce las cirugías como primera opción en casos de cáncer de mama La Unidad de Mama del Hospital La Paz ha conseguido en los últimos años reducir las cirugías como primera opción en el 25 por ciento de las mujeres con cáncer de mama. Tradicionalmente en el esquema terapéutico del cáncer de mama se consideraba que el primer tratamiento empleado debía ser la cirugía y se optaba por opciones alternativas tan sólo cuando aquella no era posible. Este centro trata 300 nuevos casos de cáncer de mama al año.

25/05/2017

Celebramos los cien años del primer hospital para tuberculosos que tuvo la Comunidad Celebramos el centenario del primer hospital construido en la Comunidad para el tratamiento de la tuberculosis, que también fue uno de los primeros de España. El Sanatorio Antituberculoso de Valdelatas, conocido como Hospital Cantoblanco, forma parte, junto con el Carlos III, del Hospital Universitario La Paz. Inaugurado en mayo de 1917 por el rey Alfonso XIII y la reina Victoria Eugenia. Cien años después, asume el 7% de los ingresos de La Paz.

26/05/2017

El Hospital La Paz impulsa unidades de transición en hospitales pediátricos europeos El Hospital Universitario La Paz-IdiPAZ en España, el San Joao de Oporto en Portugal y el BambinoGesu de Italia promueven una iniciativa para desarrollar una guía de transición y la creación de unidades de transición en los hospitales que faciliten la transferencia del paciente infantil desde los servicios pediátricos a los servicios de adulto. La transición de pacientes crónicos es una experiencia difícil para los jóvenes y sus familias, ya que pasan de un entorno proteccionista a uno más autónomo.

31/05/2017

La Paz inicia una campaña para promocionar hábitos saludables entre sus trabajadores La Paz ha iniciado el programa Bienestar Corporativo con el objetivo de conseguir un "hospital saludable" mediante el fomento de hábitos saludables entre sus profesionales. Para ello, la Dirección de Recursos Humanos ha preparado, en una primera fase, tres actividades concretas a desarrollar a lo largo de los próximos meses. La primera es la celebración del "Día del agua" en el hospital, centrada en una correcta hidratación.

01/06/2017

Nueve de cada diez residentes volverían a especializarse en el Hospital La Paz 179

nuevos residentes han elegido el Hospital La Paz para realizar su formación en las 52 especialidades diferentes que oferta el centro. Los residentes son en su mayoría médicos, aunque también inician su formación 24 titulados en Enfermería, cinco en Farmacia, cuatro en Psicología, uno en Química, uno en Biología y uno en Radiofísica. Este año han terminado su especialidad 162 residentes.

07/06/2017

La Paz se llena de “estrellas” para concienciar de la importancia de la donación Un año más con motivo del Día Nacional del Donante de Órganos y Tejidos, la Paz ha puesto en marcha una campaña de sensibilización sobre la importancia de la donación. En esta ocasión los mensajes se han centrado en la donación de córneas, cuyo trasplante devuelve la visión a miles de personas cada año en España. Así el hospital se ha llenado de estrellas como símbolo de los donantes que devolvieron la “luz” a los trasplantados.

09/06/2017

La Unidad del Viajero de La Paz atendió a casi 10.000 personas en el último año La Unidad del Viajero y Vacunación Internacional del Hospital La Paz-Carlos III atendió en 2016 a 8.039 viajeros adultos y 1.300 niños. Se administraron 16.941 vacunas en adultos y se recibieron 13.562 llamadas en el servicio de atención telefónica de las cuales el 69% fueron citadas en la consulta pre viaje. El hospital ofrece atención integral al viajero y familias que se desplazan por vacaciones, trabajo, adopción internacional, y otros motivos.

28/06/2017

El Hospital La Paz desarrollará un proyecto para que pacientes ciegos puedan ver El Hospital La Paz y el IdiPaz pondrán en marcha un proyecto de investigación que permita a pacientes totalmente ciegos recuperar parcialmente la visión mediante el implante de una prótesis biónica. El sistema epi-retinal IRIS II fue aprobado en Europa en 2016 para su uso con el marcado CE, tras un estudio clínico multicéntrico. Su primera indicación, una vez conseguida colaboración de entidades empresariales, sería para pacientes con retinosis pigmentaria.

29/06/2017

El Hospital La Paz utiliza una técnica menos agresiva para operar los tumores cerebrales Los Servicios de Neurocirugía y Otorrinolaringología del Hospital Universitario La Paz están utilizando una técnica denominada cirugía endoscópica endonasal de base de cráneo con la que consiguen una mínima agresividad para el paciente y permite una máxima visualización de la zona a operar. Se trata de un procedimiento para acceder al interior del cráneo a través de las fosas nasales mediante una cámara endoscópica sin incisiones externas.

30/06/2017

Expertos del Hospital La Paz describen un nuevo síndrome de sobrecrecimiento La revista PEDIATRICS de la Academia Americana de Pediatría publica en su número de julio un estudio realizado por especialistas de la Unidad de Anomalías Vasculares Congénitas del Hospital La Paz, en colaboración con la Clínica Universidad de Navarra, en el que se describe un nuevo síndrome de sobrecrecimiento relacionado con la aparición de malformaciones capilares y un aumento anormal del tamaño de ciertas zonas del cuerpo.

30/06/2017

Siete hospitales madrileños forman parte de la primera red española de ensayos en niños Siete hospitales de la red sanitaria de la Comunidad de Madrid forman parte de la Red Española de Ensayos Clínicos Pediátricos, RECLIP. Está coordinada desde el Instituto de Investigación Sanitario de Santiago (idis) y constituido actualmente por 19 nodos clínicos y 6 redes de investigación y sociedades científicas, incluyendo las principales unidades de investigación clínica pediátrica del país.

07/07/2017

Premiado el equipo de Salud Mental que atiende a enfermos mentales sin hogar El Equipo de Calle de Salud Mental de la Comunidad ha recibido el premio Excelencia de la Fundación Caser Dependencia y Sociedad por la atención socio-sanitaria integrada que ofrece a personas sin hogar con un trastorno mental grave y que, por distintas causas, no tienen seguimiento en la red de salud mental o en servicios sociales. Está formado por los hospitales La Paz y Clínico San Carlos y la Consejería de Políticas Sociales y Familia.

10/07/2017

Los hospitales de la Comunidad necesitarán 35.000 donaciones de sangre en verano El Centro de Transfusión pone en marcha una campaña de verano con el objetivo de alcanzar 35.000 donaciones de sangre. Las reservas superan los niveles mínimos, pero son necesarias donaciones constantes, especialmente para cubrir la demanda de plaquetas, que caducan a los cinco días. Por ello, y ante la previsible bajada de donaciones, el Centro de Transfusión inicia la campaña 'Disfruta del verano. Dona sangre antes de salir de vacaciones'.

11/07/2017

Investigadores del Hospital La Paz identifican un nuevo gen causante de talla baja Investigadores del Instituto de Genética Médica y Molecular del Hospital Universitario La Paz de Madrid (INGEMM), la Unidad Multidisciplinar de Displasias Esqueléticas de este mismo hospital (UMDE) y el Centro de Investigación Biomédica en Red de Enfermedades Raras (CIBERER) han identificado un nuevo gen causante de talla baja y manos pequeñas en humanos. Ha sido publicado en la prestigiosa revista Genetics in Medicine.

13/07/2017

"The New England" publica los dos casos españoles de fiebre de Crimea-Congo La revista The New England Journal of Medicine publica un artículo científico sobre los dos casos de Fiebre Hemorrágica Crimea-Congo que se dieron en España el pasado verano. Se trata de los dos primeros y únicos casos de esta enfermedad vírica que se han producido en Europa Occidental. Esta publicación de la Sociedad Médica de Massachusetts es una de las revistas médicas de mayor impacto y más prestigio a nivel internacional.

19/07/2017

10,5 millones para mejorar, durante el verano, las infraestructuras de los hospitales Este verano invertimos 10,5 millones para mejorar las infraestructuras de 25 hospitales de la red y el Centro de Transfusión, aprovechando la reducción de la presión asistencial y evitando molestias a familiares y pacientes. El consejero de Sanidad ha visitado los trabajos en el Gregorio Marañón y la subsanación de

deficiencias detectadas en el Centro de Especialidades “Hermanos Sangro” que pertenecen al citado hospital.

20/07/2017

El Servicio de Cirugía Cardíaca de La Paz referente nacional en calidad asistencial El Servicio de Cirugía Cardíaca de adultos del Hospital La Paz forma parte, desde el pasado mes de diciembre, del QualityImprovementProgramme (QUIP), programa de excelencia de la Asociación Europea de Cirugía Cardio-Torácica (EACTS). En términos de calidad asistencial, este servicio clínico es un referente en el ámbito nacional, una posición que es fruto del desarrollo desde hace años de un plan de calidad total orientado hacia el paciente.

31/07/2017

La Paz ofrece atención bucodental específica a los pacientes con cáncer oral La Paz ofrece una atención bucodental específica a los pacientes oncológicos dentro de un programa pionero en la Sanidad española. El Programa de Salud Bucodental para el Paciente Oncológico controla enfermedades prevalentes, como caries o enfermedades periodontales, y, en paralelo, previene la aparición de nuevas patologías derivadas del tratamiento, de los fármacos utilizados o de los procedimientos quirúrgicos.

03/08/2017

Colocar un dispositivo en mujeres con problemas de esterilidad ayuda al embarazo Implantar un dispositivo en el aparato reproductor femenino favorece el embarazo de mujeres con problemas de esterilidad y ofrece un futuro alentador a las que desean ser madres, especialmente aquellas con elevado riesgo quirúrgico. Frente a las intervenciones tradicionales como la ligadura de trompas, este método, cuyo éxito es cercano al 100% en La Paz, puede evitar el quirófano, la anestesia y la hospitalización.

07/08/2017

Una aplicación móvil guiará al paciente de La Paz por las áreas de Maternidad e Infantil Los pacientes y usuarios del Hospital La Paz podrán guiarse, a partir de ahora, de una forma más cómoda, fácil e intuitiva a través de las instalaciones de Maternidad e Infantil. Es posible gracias a una app para móviles que no necesita datos ni posicionamiento por GPS para su funcionamiento. Es gratuita y se ha desarrollado para iOS y Android. En una segunda fase, la aplicación *Dentro de La Paz* se ampliará al resto del hospital.

16/08/2017

La Paz pondrá en marcha un estudio sobre el síndrome de Wolf-Hirschhorn El Hospital Universitario La Paz, a través del Instituto de Genética Médica y Molecular (INGEMM), estudiará la correlación entre genotipo/fenotipo para establecer un mejor conocimiento sobre los genes implicados en el síndrome de Wolf-Hirschhorn, especialmente los relacionados con la epilepsia. Este Síndrome está causado por una alteración en el brazo corto del cromosoma 4 y afecta a más mujeres que a hombres.

20/09/2017

Aumenta en 700 puntos el factor impacto del Instituto de Investigación del Hospital La Paz La actividad investigadora del Instituto de Investigación Sanitaria del Hospital Universitario La Paz sigue creciendo según los datos de la memoria de 2016.

Este año se conceden las "Ayudas a proyectos de investigación Dr. Luis Álvarez" a los grupos de investigación de la doctora María José Mellado para el estudio de infecciones pediátricas sistémicas y de César Carballo para patologías críticas en Urgencias.

23/09/2017

[El Hospital La Paz inicia un estudio genómico para descifrar el Síndrome invdup15q](#)El Instituto de Genética Médica y Molecular de La Paz (INGEMM) ha puesto en marcha un estudio de investigación para analizar las causas genéticas del síndrome de duplicación invertida del cromosoma 15. Esta enfermedad afecta a uno de cada 25.000/30.000 nacidos y actualmente no tiene tratamiento médico específico ni se sabe cuáles son exactamente los genes responsables de las características clínicas que presentan los pacientes.

27/09/2017

[El Hospital La Paz nos muestra el día a día de la psoriasis a través de la realidad virtual](#)El Hospital La Paz acoge este proyecto pionero desarrollado por Acción Psoriasis y Lilly. A través de unas gafas de realidad virtual el espectador puede vivir el día a día de una persona con psoriasis, enfrentándose directamente al estigma social que, en muchas ocasiones, afecta a este tipo de pacientes. La psoriasis es una enfermedad crónica que provoca lesiones cutáneas que pueden ir de moderadas a graves.

29/09/2017

[La Humanización sanitaria abre el nuevo curso del Foro Sanidad y Derecho](#)El Foro Sanidad y Derecho del Hospital Universitario La Paz ha comenzado el nuevo curso abordando la humanización de la asistencia sanitaria con dos proyectos que se están desarrollando en hospitales de la región: El programa Empatía, del Hospital Universitario Infanta Cristina, y el Proyecto HU-CI, de humanización de las unidades de cuidados intensivos.

06/10/2017

[El Hospital La Paz da visibilidad a los pacientes ostomizados en su día mundial](#)El Hospital La Paz celebra el Día Mundial de las Personas Ostomizadas con un baile en su explanada central elaborado por pacientes y profesionales del centro. La iniciativa se engloba en la campaña #OdeOstomía un proyecto que pretende mejorar la calidad de vida de las personas con ostomía, así como la de sus familias a través de la sensibilización y formación tanto de pacientes como de profesionales sanitarios y ciudadanos.

06/10/2017

[La Paz, el 12 de Octubre y el SUMMA 112 hacen mañana un gran simulacro con heridos](#)Un año más participamos en las Jornadas Municipales sobre Catástrofes, que celebran este fin de semana su XXIV edición. Con este motivo, mañana sábado se realizará un simulacro de catástrofe con múltiples escenarios en varias localizaciones de la capital. Uno de los puntos centrales será el Hospital Universitario La Paz, cuyo Servicio de Urgencias acoge esta iniciativa por segundo año consecutivo.

11/10/2017

[El Hospital La Paz organiza una carrera solidaria a favor de la investigación](#)El Hospital La Paz junto con el Instituto de Investigación (IdiPaz) organiza su primera

carrera solidaria para recaudar fondos destinados a la investigación. Así los profesionales de La Paz se vuelcan una vez más con el avance científico a través del deporte. La carrera se celebrará el domingo 29 de octubre en el Parque Norte cercano al complejo hospitalario. Constará de dos recorridos, uno para profesionales de 8 km y otro amateur de 4 km.

13/10/2017

La Paz acoge la exposición: "Conociendo el Síndrome de Wolf-Hirschhorn"El Hospital La Paz es el primer hospital de España en acoger esta exposición itinerante compuesta por una serie de 27 fotografías de niños y niñas con SWH. La exposición busca plasmar la realidad de la enfermedad desde un punto de vista positivo, y darla a conocer a nivel social. El síndrome de Wolf- Hirschhorn es un trastorno genético del desarrollo causado por una alteración en el brazo corto del cromosoma 4 y afecta más a mujeres que a hombres.

23/10/2017

La Paz pone en funcionamiento una nueva sala de cardiología de última generaciónHemos puesto en funcionamiento una nueva sala de cardiología intervencionista de última generación en La Paz, cuyo servicio de Cardiología de adultos es un referente nacional e internacional en el tratamiento de las cardiopatías congénitas y procedimientos cardiológicos de gran complejidad. En lo que va de año, la Comunidad ya ha invertido en La Paz 4,5 millones de euros en obras e infraestructuras y 1,5 millones en equipamiento tecnológico.

25/10/2017

El Hospital La Paz, centro de referencia para tratar la enfermedad de 'piel de mariposa'La Comunidad de Madrid concentra el mayor número de hospitales designados Centro de Referencia Nacional (CSUR), con un total de 78, tal y como ha indicado esta mañana el consejero de Sanidad, Enrique Ruiz Escudero, en el Hospital La Paz durante la presentación del nuevo CSUR para la atención de pacientes con epidermólisis bullosa, una enfermedad de base genética más conocida como 'piel de mariposa'.

27/10/2017

Las Emergencias de la Comunidad activaron el 'código ictus' 1.527 veces el año pasadoLos servicios de Emergencias de la Comunidad de Madrid activaron la alerta '**código ictus**' 1.527 veces en 2016. El ictus es una patología 'tiempo dependiente', por lo que es fundamental para la recuperación del paciente la rapidez de la detección y la actuación de los servicios de emergencia y que el tiempo transcurrido entre el inicio de los síntomas y la llegada a la puerta del hospital no sea superior a dos horas.

27/10/2017

La Paz acoge la primera reunión en Madrid de la Red Europea de Trasplantes InfantilesEl Hospital La Paz ha acogido la primera reunión que se celebra de TransplantChild, la Red de Referencia Europea de Trasplantes Infantiles. Esta es una de las 23 Redes Europeas de Referencia aprobadas por la Comisión Europea en cumplimiento de la Directiva de la UE sobre derechos de los pacientes en la asistencia transfronteriza. En el encuentro se han dado cita médicos, investigadores y pacientes de 18 hospitales de 11 países europeos.

28/10/2017

El Hospital La Paz estrecha lazos con sus pacientes con cardiopatías congénitas El Hospital Universitario La Paz estrecha lazos con los niños con cardiopatías congénitas a través de una jornada organizada por el Servicio de Cirugía Cardiovascular Infantil. Realiza al año cerca de 400 intervenciones quirúrgicas de gran complejidad con un índice de supervivencia media del 97%. La mayoría de estas operaciones se deben a alguna cardiopatía congénita, cuyas formas más frecuentes tienen una incidencia del 1%.

31/10/2017

Más de 600 personas participaron en la Carrera Solidaria IdiPaz por la Investigación Un total de 622 personas quisieron formar parte de esta iniciativa solidaria organizada por el Hospital La Paz junto con IdiPAZ, el Instituto de Investigación del hospital. Los fondos recaudados con las inscripciones, más de 5.000 euros, serán destinados a diferentes proyectos de investigación en RSC. La carrera se celebró el 29 de octubre en el Parque Norte cercano al centro con un recorrido de dos distancias una de cuatro y otra de ocho kilómetros.

03/11/2017

Arranca una plataforma online para mejorar el bienestar de las personas mayores El Hospital Universitario La Paz y Nestlé HealthScience han puesto en marcha *Planea*, una plataforma online que permite al colectivo médico hacer una valoración del estado de salud de los pacientes de edad avanzada y diseñar, en tan solo un clic, un plan nutricional y de actividad física personalizado. La herramienta digital se basa en un algoritmo que, con los datos del paciente, ofrece automáticamente planes dietéticos semanales y tablas de ejercicio físico adaptados al perfil de cada persona.

10/11/2017

El 38% de los pacientes con Síndrome de Williams vive en la Comunidad de Madrid El Hospital La Paz aglutina la atención sanitaria de la mayoría de los pacientes con Síndrome de Williams-Beuren, una alteración genética que se da en uno de cada 7.500 nacidos. Es considerada como una de las enfermedades poco frecuentes y su presencia condiciona el desarrollo de la persona que lo porta. En la actualidad, en España hay 180 casos censados, de los cuales 69 están en la Comunidad de Madrid, lo que representa un 38 por ciento del total.

17/11/2017

El Clínico mejora la calidad asistencial entre Cardiología y Atención Primaria El Servicio de Cardiología del Hospital Clínico San Carlos ha sido uno de los primeros en España en recibir la acreditación SEC-PRIMARIA, que reconoce su esfuerzo en mejorar la continuidad de los cuidados de sus pacientes cardiológicos, una vez que son dados de alta en el hospital y son derivados a los servicios de Atención Primaria para su seguimiento, lo que está permitiendo disminuir la mortalidad y aumentar su calidad de vida.

17/11/2017

Los hospitales de la Comunidad realizaron 4.500 ingresos domiciliarios el pasado año Las unidades de Hospitalización Domiciliaria de los hospitales de la Comunidad de Madrid registraron el pasado año alrededor de 4.500 ingresos y cerca de 50.000 estancias, según se ha dado a conocer en la inauguración de la jornada que

conmemora el 20 aniversario de la Unidad de Hospitalización a Domicilio del Hospital Clínico San Carlos. Más de 1.600 de los citados ingresos los registró el Clínico.

17/11/2017

El ex jugador de baloncesto, Juanma López Iturriaga, recibe en La Paz el Patuco de Oro El Hospital Universitario La Paz acoge por quinto año consecutivo la celebración del Día Internacional de los Niños Prematuros, que organiza la Asociación Nacional de Padres de Niños Prematuros (APREM). Este año la tradicional condecoración, el Patuco de Oro, se ha entregado al ex jugador de la Selección Española de Baloncesto, Juanma López Iturriaga, por su contribución a concienciar del problema de la prematuridad.

19/11/2017

Ponemos en marcha una iniciativa pionera para evitar ingresos de recién nacidos El Hospital La Paz y los 20 centros de salud de su zona de referencia ponen en marcha un programa para reducir la morbilidad y evitar ingresos del recién nacido sano: al tiempo que recibe el alta, se le cita con su centro de salud para que acuda a revisión con la enfermera, matrona o pediatra entre las 24 y 72 horas siguientes. Se trata de un proyecto piloto enmarcado en una iniciativa conjunta de Atención Especializada y Atención Primaria.

21/11/2017

La Paz, el primer hospital de España en incorporar el paciente experto al ingreso El Hospital La Paz es el primer centro de España en incorporar la figura del *paciente experto* en el momento del ingreso de los pacientes con un síndrome coronario agudo, como un infarto de miocardio. La aproximación al paciente lo antes posible supone un gran beneficio enfocado a la rehabilitación del paciente. Se estima que la rehabilitación cardiaca basada en la educación del paciente reduce en más de un 25% la mortalidad por eventos cardiacos.

23/11/2017

Visita a las obras de la Unidad de Terapias Avanzadas en Cáncer Infantil de La Paz Empresas colaboradoras del proyecto han realizado una visita a las obras de la Unidad de Terapias Avanzadas en Cáncer Infantil que se están llevando a cabo en la planta ocho de la maternidad de La Paz. La Fundación CRIS Contra el Cáncer es la encargada de la financiación y Avintia, la empresa que está realizando las obras, también colabora a través de su fundación. La Unidad es un proyecto pionero apoyado por empresas y particulares.

27/11/2017

Se presenta en el Hospital Paz la Asociación de Afectados por Dermatitis Atópica (AADA) El 27 de noviembre se celebra el Día Nacional de la Dermatitis Atópica, una enfermedad crónica, inflamatoria de la piel que cursa en brotes acompañada de picor intenso, lo que condiciona una disminución importante de la calidad de vida del paciente y sus familiares. Buscando una mejora en la calidad de vida de estos pacientes nace, con la colaboración del Servicio de Dermatología de La Paz, la Asociación de Afectados por Dermatitis Atópica.

28/11/2017

El Hospital La Paz acreditado para aceptar madres donantes de leche materna El Hospital La Paz ha recibido la acreditación de Centro para la Captación y Aceptación

de Donantes de Leche Materna. Desde 2014 el Servicio de Neonatología recibe leche del Banco de Leche Regional del Hospital 12 de Octubre para poder alimentar a los recién nacidos más vulnerables en los primeros días de vida, mientras sus madres comienzan a producir su propia leche para sus hijos, evitando la utilización de fórmulas artificiales.

30/11/2017

La Paz, el hospital con mejor reputación sanitaria por cuarto año consecutivo El Hospital Universitario La Paz ha sido elegido por cuarto año consecutivo como el hospital con mejor reputación de España tras conocerse los resultados del Monitor de Reputación Sanitaria. El estudio ha sido realizado por el Instituto de Investigación de Mercados Análisis e Investigación y financiado por el Monitor Empresarial de Reputación Corporativa (Merco). El informe analizó 22 servicios hospitalarios y La Paz es líder en 12 de ellos.

01/12/2017

El Nobel de Medicina Jules Hoffmann recibe el título de Miembro Honorífico de IdiPAZ El doctor Jules Hoffmann, premio Nobel de Medicina y Fisiología 2011, ha recibido el título de Miembro Honorífico del Instituto de Investigación del Hospital Universitario La Paz-IdiPAZ. En un acto en el Aula Magna de la Facultad de Medicina de la Universidad Autónoma de Madrid, Hoffmann ha ofrecido una conferencia magistral y se ha reunido con profesores, investigadores y estudiantes.

03/12/2017

El Hospital La Paz galardonado por su compromiso con la accesibilidad El Hospital Universitario La Paz ha recibido el Premio Compromiso con la Accesibilidad que Ilunion Tecnología y Accesibilidad, del grupo de empresas de la ONCE y su Fundación, otorga a las empresas, instituciones y administraciones que más han colaborado para garantizar la accesibilidad universal de las personas con discapacidad, en el plazo establecido por la Ley de Igualdad de Oportunidades. Es el único hospital con esta distinción.

15/12/2017

El profesional sanitario debe priorizar la salud del menor por encima de cuestiones legales El Hospital La Paz ha celebrado una nueva sesión del Foro de Sanidad y Derecho sobre la problemática legal, sanitaria y a menudo ética a la que se enfrentan los profesionales sanitarios a la hora de tratar con menores y adolescentes y la dificultad de enmarcar la figura del menor maduro y las decisiones a partir de los 16 años. Se abordaron diferentes casos relacionados con consumo de sustancias, aborto y trastornos alimenticios.

16/12/2017

Sanidad celebra el primer concurso de cocina hospitalaria navideña La Consejería de Sanidad ha organizado el Primer Concurso de Cocina Navideña, que premiará el mejor menú de Navidad entre los hospitales del Servicio Madrileño de Salud. El pasado jueves se reunió el jurado en la primera fase, presidido por Fernando Prados, y compuesto por tres jefes de cocina, de hospitales de I, II y III nivel de complejidad, una endocrina, una dietista y una representante de los pacientes, Raquel Alcalde.

18/12/2017

La Paz acoge la primera jornada para pacientes con atresia de esófago y

familiares El Servicio de Cirugía Pediátrica de La Paz junto con la Asociación de Atresia de Esófago han organizado estas jornadas, las primeras en la Comunidad de Madrid a la que asistieron más de 200 asistentes. Se trata de una oportunidad de encuentro entre profesionales, pacientes y familias, cuyo objetivo principal es dar visibilidad a esta enfermedad y aunar esfuerzos para la mejora de la calidad de vida de los pacientes y sus cuidadores.

20/12/2017

La Comunidad agradece la colaboración de las asociaciones de pacientes El consejero de Sanidad ha destacado el esfuerzo realizado por el Instituto de Investigación Sanitaria del Hospital La Paz (IdiPAZ) con la colaboración de diversas asociaciones de pacientes en el campo de la investigación de las enfermedades raras. Esta colaboración ha permitido al Instituto de Genética Médica y Molecular de La Paz (INGEMM) incrementar alrededor de un 50% el número de casos diagnosticados en este tipo de enfermedades.

PREMIOS

27/01/2017

Dos premios para una 'app' de La Paz-IdiPAZ que ayuda al paciente a vivir con EPOC Vivir con EPOC es una aplicación para dispositivos móviles desarrollada por profesionales de La Paz y de su instituto de investigación sanitaria para ayudar a los pacientes con esta enfermedad en su día a día. La "app" ha recibido recientemente dos premios que avalan la utilidad de las nuevas tecnologías en el campo de la sanidad y el autocuidado. Esta enfermedad pulmonar afecta en España a más de dos millones de personas.

03/02/2017

Las Jornadas Nacionales de Actualización para Médicos Rehabilitadores 2017 Los doctores David Hernández Herrero y Florencio Jiménez Martín han sido reconocidos con el segundo premio ex aequo en las Jornadas Nacionales de Actuación para Médicos Rehabilitadores, celebradas en Mallorca.

24/03/2017

32 Congreso Anual de la Asociación Europea de Urología El Servicio de Urología del Hospital Universitario La Paz ha obtenido el premio al mejor póster en la Sesión 83 del 32 Congreso que se celebró en Londres.

27/03/2017

Distinguimos la labor de profesionales, entidades e instituciones sanitarias La Comunidad de Madrid ha entregado esta tarde, en un acto en la Real Casa de Correos, las 13 distinciones honoríficas de 2016 con las que reconoce la contribución en la mejora de la calidad y el prestigio de la sanidad madrileña de profesionales, instituciones y organizaciones que han destacado por su aportación en el ámbito de la investigación, la docencia, la divulgación y la asistencia sanitaria en la región.

18/05/2017

52º Congreso Nacional de la Sociedad Española de Cirugía Plástica, Estética y Reparadora El Servicio de Cirugía Plástica y Reparadora ha conseguido cuatro premios nacionales por su labor asistencial e investigadora. Los residentes del servicio han ganado el Premio Nacional de Residentes y el premio al mejor poster del congreso.

19/05/2017

XXVII Jornada Nacional de Ecografía Digestiva El servicio de Aparato Digestivo del Hospital Universitario La Paz ha recibido por la Asociación Española de Ecografía Digestiva los premios: Emilio Moyano a la mejor Comunicación Oral y el Premio al Mejor Caso Clínico.

01/06/2017

Congreso de la Asociación Española de Pediatría El Servicio de Pediatría ha obtenido varios premios y reconocimientos en el Congreso de la Asociación Española de Pediatría, celebrado en Santiago de Compostela, y en el que ha sido elegida presidenta de la AEP, María José Mellado, jefe de Servicio de Pediatría del Hospital Universitario La Paz. Mellado, ha sido premiada en la II Edición del Premio Juan Rodríguez Soriano 2017, junto a otras tres pediatras del hospital que han obtenido las becas Dr. Josep Cornellá de la AEP.

10/06/2017

Premios Alan Turing Estos premios reconocen la excelencia científica, cultural y social de la comunidad LGTBIQ en 14 categorías. El director científico de IdiPAZ, el doctor Eduardo López-Collazo fue uno de los galardonados en esta edición con el **Premio Innovación Científica**.

07/07/2017

Premiado el equipo de Salud Mental que atiende a enfermos mentales sin hogarEl Equipo de Calle de Salud Mental de la Comunidad ha recibido el premio Excelencia de la Fundación Caser Dependencia y Sociedad por la atención socio-sanitaria integrada que ofrece a personas sin hogar con un trastorno mental grave y que, por distintas causas, no tienen seguimiento en la red de salud mental o en servicios sociales. Está formado por los hospitales La Paz y Clínico San Carlos y la Consejería de Políticas Sociales y Familia.

20/07/2017

El Servicio de Cirugía Cardíaca de La Paz referente nacional en calidad asistencialEl Servicio de Cirugía Cardíaca de adultos del Hospital La Paz forma parte, desde el pasado mes de diciembre, del QualityImprovementProgramme (QUIP), programa de excelencia de la Asociación Europea de Cirugía Cardio-Torácica (EACTS). En términos de calidad asistencial, este servicio clínico es un referente en el ámbito nacional, una posición que es fruto del desarrollo desde hace años de un plan de calidad total orientado hacia el paciente.

04/09/2017

4º Congreso de la European Society of Pharmacogenomics and Personalised TherapyLa Unidad de Farmacogenética Clínica del Hospital Universitario de La Paz ha recibido el Premio a la mejor Comunicación Oral por el trabajo: *Implementation of pharmacogenetics in a hospital of Spanish National Health System*.

22/11/2017

VI Jornada de Reconocimiento a las Mejores Prácticas de Gestión de Calidad del Servicio Madrileño de SaludEl Servicio Cirugía Oral y Maxilofacial ha sido reconocido por su proyecto dedicado a la humanización de mejora en la asistencia del paciente oncológico. Esta jornada cuenta con el objetivo de premiar los esfuerzos y logros de los profesionales de la sanidad pública madrileña.

30/11/2017

La Paz, el hospital con mejor reputación sanitaria por cuarto año consecutivoEl Hospital Universitario La Paz ha sido elegido por cuarto año consecutivo como el hospital con mejor reputación de España tras conocerse los resultados del Monitor de Reputación Sanitaria. El estudio ha sido realizado por el Instituto de Investigación de Mercados Análisis e Investigación y financiado por el Monitor Empresarial de Reputación Corporativa (Merco). El informe analizó 22 servicios hospitalarios y La Paz es líder en 12 de ellos.

03/12/2017

El Hospital La Paz galardonado por su compromiso con la accesibilidadEl Hospital Universitario La Paz ha recibido el Premio Compromiso con la Accesibilidad que Ilunion Tecnología y Accesibilidad, del grupo de empresas de la ONCE y su Fundación, otorga a las empresas, instituciones y administraciones que más han colaborado para garantizar la accesibilidad universal de las personas con

discapacidad, en el plazo establecido por la Ley de Igualdad de Oportunidades. Es el único hospital con esta distinción.

12/12/2017

[La revista Forbes ha analizado quiénes son los 50 mejores profesionales del sector salud en España](#) El doctor Francisco Arnalich jefe del Servicio de Medicina Interna del Hospital Universitario La Paz ha sido considerado como uno de los cinco mejores profesionales de la especialidad de Medicina Interna de nuestro país por la revista *Forbes*.