



# HOSPITAL UNIVERSITARIO INFANTA CRISTINA

## MEMORIA 2015

CONSEJERÍA DE SANIDAD  
VICECONSEJERÍA DE ASISTENCIA SANITARIA

Coordina:  
Secretaría General del Servicio Madrileño de Salud

© **Comunidad de Madrid**  
Edita: Servicio Madrileño de Salud

Edición electrónica  
Edición: 5/2016

Publicado en España – Published in Spain

## Índice

Presentación .....	4
Zona de Influencia .....	6
Marco geográfico.....	6
Estructura de la población .....	9
Organigrama.....	10
Recursos Humanos .....	11
Recursos Materiales .....	12
Cartera de Servicios.....	13
Especialidades disponibles .....	13
Actividad Asistencial.....	14
Actividad quirúrgica .....	14
Donaciones – Trasplantes.....	15
Técnicas Utilizadas .....	15
Otros Procedimientos .....	15
Consultas Externas.....	16
Consultas de alta resolución.....	17
Casuística (CMBD).....	18
Calidad .....	21
Objetivos institucionales de calidad .....	21
Comisiones clínicas.....	22
Otras actuaciones.....	22
Información y Atención al Paciente.....	24
Objetivos institucionales de información y atención al paciente .....	24
Reclamaciones.....	24
Otras actuaciones.....	25
Continuidad Asistencial.....	26
Consultas y pruebas solicitadas y realizadas para Atención Primaria .	26
Variación interanual de solicitudes desde Atención Primaria.....	27
Consultas solicitadas como consecuencia de la Libre Elección.....	28
Otros indicadores de continuidad asistencial.....	29
Docencia y formación continuada .....	30
Docencia .....	30
Formación Continuada .....	30
Investigación .....	35
Proyectos de investigación.....	35
Publicaciones científicas .....	36
Gestión económica.....	39
Obligaciones Reconocidas .....	39
Farmacia.....	39
Otras actividades del hospital .....	40

## Presentación

Nuestra misión es la de diagnosticar y tratar las enfermedades de nuestros pacientes con el fin de procurar su pronta recuperación, el retorno a su vida diaria habitual y a su entorno social. Realizando esta misión mediante una atención profesional:

- Altamente especializada, disponiendo para ello de profesionales capacitados y equipamiento clínico adecuado.
- Personalizada, adecuando el tratamiento y seguimiento médico a las necesidades del paciente y su enfermedad, garantizando en todo momento un trato humano correcto y respetuoso.
- Segura, realizando procedimientos y actuaciones que previenen riesgos innecesarios para la evolución del paciente.
- Coordinada e integrada, mediante el trabajo en equipo, promoviendo el desarrollo de acciones conjuntas con otros dispositivos asistenciales del SERMAS que resulten necesarias para su mejor atención.
- Eficiente en la utilización de los recursos de que dispone, para lograr una cuenta de resultados equilibrada y que cumpla con el compromiso de gestionar adecuadamente los fondos públicos que le son asignados.

### **Con todo ello durante el año 2015 hemos alcanzado numerosos HITOS de los que destacamos**

- Plan de Humanización. Proyecto Empatía.
- Plan Atención a Pacientes Crónicos.
- Impulso a la Seguridad del Paciente y Uso de la Tecnología de la Información.
- Potenciación de la Formación Continuada. Plataforma docente on line.
- Mejorar la comunicación interna. Actualización de la Intranet.
- Potenciación de investigación de Enfermería. (Club de investigación).
- Implantación de Selene Mobility para la gestión de la Historia Clínica a pie de cama en las Unidades de hospitalización.
- Creación del grupo de coordinación asistencial socio sanitaria y puesta en marcha de la unidad de enlace con residencias.
- Línea de investigación del Servicio de Urología en cáncer de próstata con publicación de un original en Lancet.

### **Y gracias a todos los que hacen posible el proyecto del Hospital Universitario Infanta Cristina hemos obtenido reconocimientos**

#### Globalmente

- Obtención acreditación 400 + EFQM.
- Certificación ISO 27001.
- Distinción Oro en nuestro compromiso de Hospital Sin Humo.
- Incluidos por segundo año consecutivo en la valoración de Reputación Sanitaria de Centros Sanitarios.

### Específico/Unidades

- Top 20 por cuarto año consecutivo en el Area de paciente crítico.

### **Con una actividad durante el 2015 que se ha traducido en:**

- Total de Ingresos: 9.293
- Total de Consultas Externas: 231.392
- Total de Urgencias Atendidas: 98.437
- Total de Intervenciones Quirúrgicas: 7.373
- Total de Partos: 1.871
- Total Tratamientos Hospital de Día Médico: 12.395

Toda esta breve relación refleja el esfuerzo que durante el año 2015 han desarrollado todos los profesionales que constituyen el Hospital Universitario Infanta Cristina, por ello, que sirva esta introducción de reconocimiento al trabajo que han realizado. Muchas Gracias.

## Zona de Influencia

### Marco geográfico

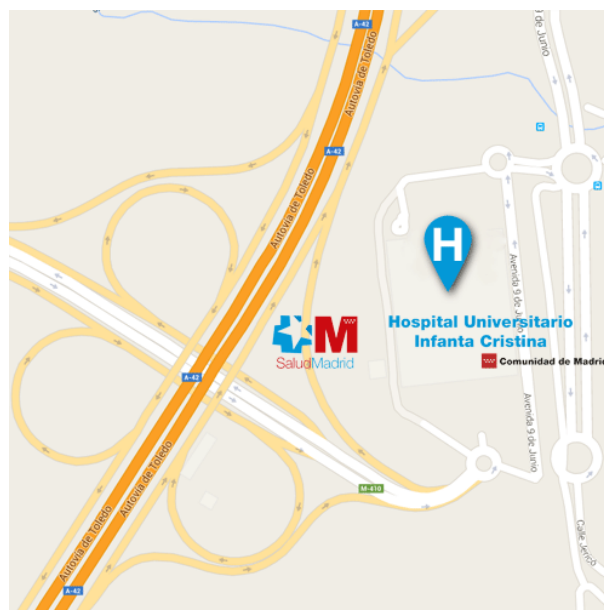
#### Descripción del centro

El Hospital Universitario Infanta Cristina se ubica al Sur de Madrid. Su zona de influencia comprende el municipio urbano de Parla y las localidades de Batres, Torrejón de Velasco, Torrejón de la Calzada, Cubas de la Sagra, Serranillos del Valle, Casarrubuelos y Griñón.

El edificio del Hospital Universitario Infanta Cristina consta de una planta baja y dos plantas en altura que configuran una superficie construida de 56.811 metros cuadrados. Está ubicado en una parcela de 276.666 metros cuadrados. Su arquitectura es flexible y modular y ha sido concebida para cambiar en función de las exigencias futuras. El edificio está distribuido en patios interiores que proporcionan luz natural al interior y un sistema de circulación de personal y usuarios adaptado a sus necesidades.

#### Ubicación del Hospital

Dirección Postal: Hospital Universitario Infanta Cristina. Avenida 9 de Junio, 2. 28981, Parla. Madrid.



## Centro de Salud Mental

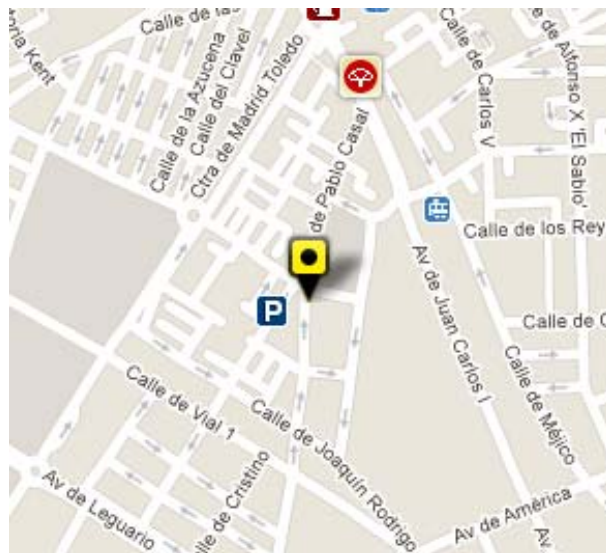
La Unidad de Salud Mental está ubicada en la Calle Pablo Sorozábal 4, en los bajos de unas viviendas sociales del IVIMA y tiene una superficie de 600 metros cuadrados aproximadamente. Dispone de un Centro de Día de Terapia Ocupacional en un local adjunto situado en la misma calle, en el número 14 y situado igualmente en los bajos de unas viviendas sociales propiedad el IVIMA.

Se realiza una consulta, un día por semana un despacho cedido por el Centro de Atención Primaria en Griñón y dos despachos en el Centro de Atención Primaria "Parque Europa" en Pinto.

## Ubicación del Centro de Salud Mental

Dirección Postal: Pablo Sorozábal, 4, 28981, Parla, Madrid.

Ubicación del Centro de Salud Mental



### Accesos al Hospital:

#### En coche

- Salida 24 de la A-42: Parla Sur
- M-410

#### Cercanías Renfe

- Línea C4, estación Parla

#### Autobuses urbanos

- Línea C1 y Línea C2 (Hospital-Cercanías Renfe)
- Línea C3 (Hospital - Avenida de América - Laguna Park)

#### Autobuses interurbanos

- Línea 460 (Madrid Plaza Elíptica - Batres)
- Línea 463 (Madrid Plaza Elíptica - Torrejón de la Calzada)
- Línea 466 (Parla - Valdemoro)

### Mapa de la zona de asignada:

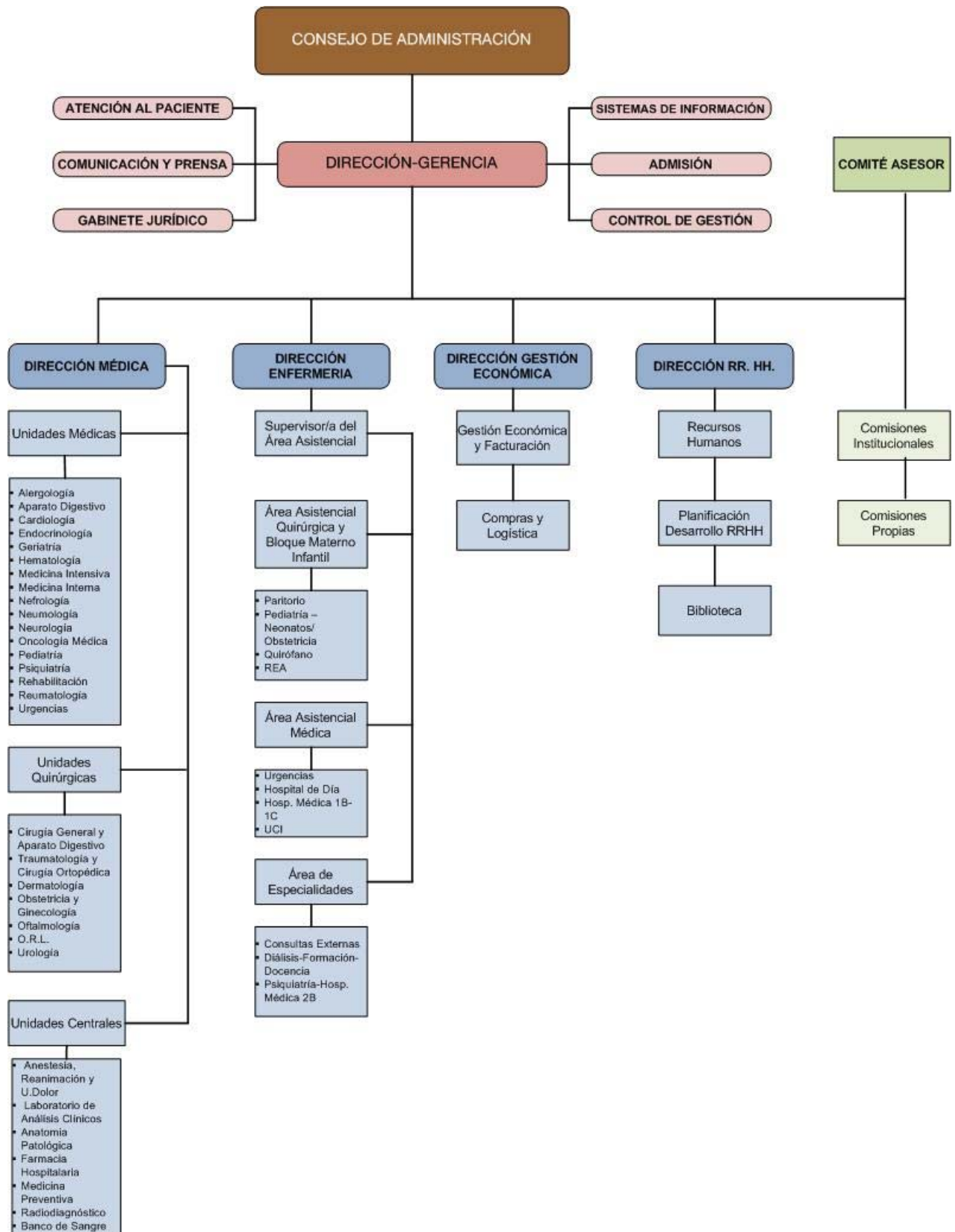




## Estructura de la población

NOMBRE CENTRO	LOCALIDAD	POBLACIÓN (31/12/2014)			Total
		<14	14-64	>=65	
C.S. GRIÑÓN	GRIÑÓN	6.340	23.416	3.898	33.654
C.S. LOS PINTORES	PARLA	4.303	18.707	2.922	25.932
C.S. ISABEL II	PARLA	5.672	23.600	3.418	32.690
C.S. SAN BLAS	PARLA	6.155	23.402	3.508	33.065
C.S. LAS AMERICAS	PARLA	8.561	23.132	1.709	33.402
	<b>TOTAL</b>	<b>31.031</b>	<b>112.257</b>	<b>15.455</b>	<b>158.743</b>

# Organigrama



## Recursos Humanos

CATEGORÍA PROFESIONAL	AÑOS	
	2014	2015
<b>EQUIPO DIRECTIVO</b>		
Director Gerente	1	1
Director Médico	1	1
Director de Continuidad Asistencial		
Subdirector Médico		
Director de Gestión	1	1
Director de RRHH	1	1
Director de Enfermería	1	1
Subdirector de Enfermería		
<b>DIVISIÓN MÉDICA</b>		
Facultativos	189,9	193
MIR	9	13
<b>PERSONAL SANITARIO</b>		
DUE	265,5	278,5
Matronas	19	19
Fisioterapeutas	12	12
Terapeutas	3	3
Técnicos	7	7
Auxiliares Enfermería	215	223
Optómetras	2	2
Auxiliares de Farmacia	8	8
<b>PERSONAL NO SANITARIO</b>		
Grupo Técnico Función Administrativa	12	13
Grupo Gestión Función Administrativa		
Grupo Administrativo y resto C	1	1
Aux. Administrativo y resto D	11	11
Celadores y resto	232	232
<b>DOCENCIA</b>		
E.U.E. (otros residentes)	4	4
Personal en formación (matronas)	10	14
<b>TOTAL</b>	<b>1.005,40</b>	<b>1.038,5</b>

## Recursos Materiales

<b>CAMAS</b>	<b>2014</b>	<b>2015</b>
Camas Instaladas	188	188
<b>QUIRÓFANOS</b>	<b>2014</b>	<b>2015</b>
Quirófanos Instalados	9	9
<b>OTRAS INSTALACIONES</b>	<b>2014</b>	<b>2015</b>
Paritorios	8	8
Locales de consulta en el hospital	64	64
Locales de consulta en CEP	8	8
<b>PUESTOS HOSPITAL DE DÍA</b>	<b>2014</b>	<b>2015</b>
Oncológico	12	12
Otros Médicos	12	12
Quirúrgico	17	17
<b>HEMODIALISIS</b>	<b>2014</b>	<b>2015</b>
Número de puestos	16	16
<b>DIAGNÓSTICO POR IMAGEN</b>	<b>2014</b>	<b>2015</b>
Mamógrafos	1	1
TAC	1	1
RMN	1	1
Ecógrafos Servicio. Radiodiagnóstico	4	4
Ecógrafos Servicio Cardiología	1	1
Ecógrafos Otros Servicios	14	14
Sala convencional de Rayos X	4	4
Telemando	1	1

<b>OTROS EQUIPOS</b>	<b>2014</b>	<b>2015</b>
Arco Multifuncional Rx	2	2
Ecocardiógrafos	2	2
Equipos Ergometría	1	1
Holter Electrocardiograma	8	8
Holter Tensión	6	6
Salas Endoscopias	3	3
Gastroscopio / Esofagoscopios	1	1
Colonoscopios / Rectoscopios	2	2
Electroencefalógrafos		1
Vídeo EEG	1	1
Electromiógrafos	1	1
Equipos Potenciales Evocados	1	1

## Cartera de Servicios

### Especialidades disponibles

ESPECIALIDADES	DISPONIBLES EN EL HOSPITAL	CENTRO/HOSPITAL DE REFERENCIA
Admisión y Doc. Clínica	SI	
Alergología	SI	
Análisis clínicos	SI	
Anatomía Patológica	SI	
Anestesiología y reanimación	SI	
Angiología y Cirugía Vascolar		H. DE GETAFE
Aparato Digestivo	SI	
Bioquímica Clínica	SI	
Cardiología	SI	
Cirugía Cardiovascular		H. LA PAZ
Cir. Gral. y de Apto Digestivo	SI	
Cir. Maxilofacial		H. 12 DE OCTUBRE
Cirugía Pediátrica		H. 12 DE OCTUBRE
Cirugía Torácica		H. DE GETAFE/HOSPITAL PUERTA DE HIERRO
Cir. Plástica y Reparadora		H. DE GETAFE
Dermatología Medicoquirúrgica	SI	
Endocrinología y Nutrición	SI	
Estomatología		H. 12 DE OCTUBRE
Farmacología Clínica	SI	
Farmacia hospitalaria	SI	
Geriatría	SI	
Hematología y Hemoterapia	SI	
Inmunología		H. 12 DE OCTUBRE
Medicina Familiar y Comunitaria		AT. PRIMARA
Medicina Intensiva	SI	
Medicina Interna	SI	
Medicina Legal y Forense		INSTITUTO ANATOMICO FORENSE
Medicina Nuclear		H. DE GETAFE/ H. PUERTA DE HIERRO
Medicina Preventiva y Salud Pública	SI	
Medicina del Trabajo	SI	H. DE VALLECAS
Microbiología y Parasitología		LABORATORIO CENTRAL
Nefrología	SI	
Neumología	SI	
Neurocirugía		H. DE GETAFE
Neurofisiología Clínica		H. DE GETAFE
Neurología	SI	
Obstetricia y Ginecología	SI	
Oftalmología	SI	
Oncología Médica	SI	
Oncología Radioterápica		H. 12 DE OCTUBRE/H. PUERTA DE HIERRO
Otorrinolaringología	SI	
Pediatría	SI	
Psicología Clínica	SI	
Psiquiatría	SI	
Radiodiagnóstico	SI	
Rehabilitación	SI	
Reumatología	SI	
Traumatología y C. Ortopédica	SI	
Urología	SI	

## Actividad Asistencial

Datos CMBD	2014	2015
Altas totales codificadas	9.160	9.297
Porcentaje de codificación	100,00%	100,00%
Estancia Media Global	4,80	4,92
Peso Medio Global	1,5720	1,6147

HOSPITALIZACION	2014	2015
Ingresos totales	9.167	9.293
Ingresos Urgentes	6.869	7.071
Ingresos Programados	2.298	2.222
Urgencias Totales	92.466	98.437
% Urgencias ingresadas	7,16%	6,91%
SESIONES HOSPITAL DE DÍA	2014	2015
Oncológico	2.434	2.663
Infeccioso-SIDA	1	0
Geriátrico	6	3
Otros Médicos	8.412	9.729
Quirúrgico	4.780	4.778
DIÁLISIS (pacientes/mes)	2014	2015
Hemodiálisis en el hospital	62	57
Hemodiálisis en centros concertados	0	0
ACTIVIDAD OBSTÉTRICA	2014	2015
Partos por vía vaginal	1.407	1.509
Cesáreas	399	362
% Cesáreas	22,09%	19,35%

## Actividad quirúrgica

ACTIVIDAD QUIRÚRGICA	2014	2015
Intervenciones quirúrgicas programadas con hospitalización	2.105	1.990
Intervenciones quirúrgicas ambulatorias programadas, realizadas en quirófano	4.424	4.338
Intervenciones quirúrgicas urgentes con hospitalización	986	960
Intervenciones quirúrgicas urgentes ambulatorias	62	85
Otros procesos quirúrgicos ambulatorios realizados fuera de quirófano	6.439	7.194
Intervenciones quirúrgicas suspendidas	253	288
Tiempo disponible de quirófano (horas/mes)	912,23	912,58
Tiempo utilizado de quirófano (horas/mes)	612,14	612,77
Rendimiento quirúrgico (% ocupación quirúrgica)	67,10%	67,15%

## Donaciones – Trasplantes

	2014	2015
Donantes de Órganos	1	0
Trasplantes de Tejido Osteotendinoso	9	13
Trasplantes de Membrana Amniótica	8	1

## Técnicas Utilizadas

TÉCNICA	REALIZADAS PROPIO CENTRO		DERIVADAS A C.CONCERTADO	
	2014	2015	2014	2015
Laboratorio				
Bioquímica	0	0	0	0
Hematología	39.747	40.245	0	0
Microbiología	0	0	0	0
Inmunología	0	0	0	0
Nº de pacientes	39.747	40.245	0	0
Radiología convencional	78.866	82.444	0	0
Ecografías	14.676	14.695	0	0
Citologías	2.933	2.937	0	0
Endoscopias digestivo	4.465	4.629	0	0
Broncoscopias	158	171	0	0
Mamografías	3.208	3.537	0	0
TAC	10.238	10.561	0	0
RMN	6.818	6.368	0	0
Radiología intervencionista	0	18	0	0

## Otros Procedimientos

PROCEDIMIENTOS AMBULATORIOS	2014	2015
Inserción de marcapasos permanente	41	41
Revisión Marcapasos con sustitución de generador	0	1
Revisión Marcapasos sin sustitución de generador	0	205

## Consultas Externas

ESPECIALIDAD	Primeras Consultas	Consultas Sucesivas	Total	Índice Suc/Prim	Solicitadas por A.P.	Realizadas para A.P.
Alergia	2.503	2.417	4.920	0,97	1.888	1.642
Cardiología	2.453	5.906	8.359	2,41	1.402	1.260
Dermatología	8.213	11.617	19.830	1,41	8.099	6.994
Digestivo	3.147	7.657	10.804	2,43	2.381	1.946
Endocrinología	2.436	5.897	8.333	2,42	1.081	1.006
Geriatría	426	1.015	1.441	2,38	265	259
Hematología	823	3.452	4.275	4,19	484	424
M. Interna	1.164	5.050	6.214	4,34	609	533
Nefrología	581	1.882	2.463	3,24	302	243
Neumología	1.555	3.827	5.382	2,46	972	798
Neurología	4.231	5.702	9.933	1,35	2.159	1.896
Oncología	426	5.270	5.696	12,37	2	2
Psiquiatría	128	62	190	0,48	1.502	1.104
Rehabilitación	4.039	2.135	6.174	0,53	559	531
Reumatología	1.640	3.940	5.580	2,40	1.270	1.022
Otras Médicas	2.528	11.673	14.201	4,62	0	0
<b>TOTAL ÁREA MÉDICA</b>	<b>36.293</b>	<b>77.502</b>	<b>113.795</b>	<b>2,14</b>	<b>22.975</b>	<b>19.660</b>
C. General	4.320	6.898	11.218	1,60	3.028	2.805
Urología	3.240	5.298	8.538	1,64	2.501	2.111
Traumatología	8.921	14.316	23.237	1,60	5.823	5.094
ORL	7.138	8.842	15.980	1,24	4.895	4.406
Oftalmología	6.252	15.249	21.501	2,44	6.056	5.251
Ginecología	6.045	9.078	15.123	1,50	5.319	4.711
Anestesia	6.314	154	6.468	0,02	0	0
<b>TOTAL AREA QUIRURGICA</b>	<b>42.230</b>	<b>59.835</b>	<b>102.065</b>	<b>1,42</b>	<b>27.622</b>	<b>24.378</b>
<b>TOTAL AREA PEDIATRICA</b>	<b>2.647</b>	<b>7.136</b>	<b>9.783</b>	<b>2,70</b>	<b>1.688</b>	<b>1.483</b>
<b>TOTAL AREA OBSTÉTRICA</b>	<b>1.892</b>	<b>3.857</b>	<b>5.749</b>	<b>2,04</b>	<b>1.988</b>	<b>1.768</b>
<b>TOTAL</b>	<b>83.062</b>	<b>148.330</b>	<b>231.392</b>	<b>1,79</b>	<b>54.273</b>	<b>47.289</b>



## Consultas de alta resolución

ESPECIALIDAD	Número consultas alta resolución	% Sobre Primeras Consultas
Alergia	805	32,16%
Cardiología	301	12,27%
Dermatología	2.241	27,29%
Digestivo	203	6,45%
Endocrinología	203	8,33%
Geriatría	0	0,00%
Hematología	156	18,96%
M. Interna	0	0,00%
Nefrología	0	0,00%
Neumología	240	15,43%
Neurología	440	10,40%
Oncología	0	0,00%
Psiquiatría	0	0,00%
Rehabilitación	0	0,00%
Reumatología	13	0,79%
Otras Médicas	13	0,51%
<b>TOTAL ÁREA MÉDICA</b>	<b>4.615</b>	<b>12,72%</b>
C. General	5	0,12%
Urología	608	18,77%
Traumatología	196	2,20%
ORL	4.280	59,96%
Oftalmología	2.892	46,26%
Ginecología	2.220	36,72%
Anestesia	31	0,49%
<b>TOTAL AREA QUIRURGICA</b>	<b>10.232</b>	<b>24,23%</b>
<b>TOTAL AREA PEDIATRICA</b>	<b>233</b>	<b>8,80%</b>
<b>TOTAL AREA OBSTÉTRICA</b>	<b>368</b>	<b>19,45%</b>
<b>TOTAL</b>	<b>15.448</b>	<b>18,60%</b>

## Casuística (CMBD)

### GRD Médicos más frecuentes

GRD	DESCRIPCIÓN	Número de casos	%	Estancia Media	Peso
373	PARTO VAGINAL SIN COMPLICACIONES	840	13,16%	2,32	0,5992
372	PARTO VAGINAL CON COMPLICACIONES	656	10,28%	2,55	0,6992
541	NEUMONÍA SIMPLE Y OTROS TRAST.RESPIRATORIOS EXC. BRONQUITIS & ASMA CON CC MAYOR	611	9,57%	7,34	2,2282
544	ICC & ARRITMIA CARDIACA CON CC MAYOR	232	3,63%	7,74	3,3009
584	SEPTICEMIA CON CC MAYOR	142	2,22%	8,37	4,1633
430	PSICOSIS	139	2,18%	12,92	1,3879
101	OTROS DIAGNOSTICOS DE APARATO RESPIRATORIO CON CC	125	1,96%	6,28	0,9994
533	OTROS TRAST. SISTEMA NERVIOSO EXC. AIT, CONVULSIONES & CEFALEA CON CC MAYOR	104	1,63%	8,84	4,1604
087	EDEMA PULMONAR & INSUFICIENCIA RESPIRATORIA	103	1,61%	3,50	1,4160
557	TRASTORNOS HEPATOBILIARES Y DE PANCREAS CON CC MAYOR	101	1,58%	9,46	3,8563
777	ESOFAGITIS, GASTROENTERITIS & TRAST.DIGESTIVOS MISCELANEOS EDAD<18 SIN CC	87	1,36%	0,26	0,5648
552	TRAST. AP. DIGESTIVO EXCEPTO ESOF., GASTROENT. & ULC.NO COMPL. CON CC MAYOR	85	1,33%	9,42	3,0609
204	TRASTORNOS DE PANCREAS EXCEPTO NEOPLASIA MALIGNA	80	1,25%	4,50	0,9177
089	NEUMONIA SIMPLE & PLEURITIS EDAD>17 CON CC	80	1,25%	5,44	1,1855
569	TRAST. DE RIÑÓN & TRACTO URINARIO EXCEPTO INSUFICIENCIA RENAL CON CC MAYOR	77	1,21%	8,43	1,7485
540	INFECCIONES & INFLAMACIONES RESPIRATORIAS EXCEPTO NEUMONÍA SIMPLE CON CC MAYOR	67	1,05%	6,96	3,0484
629	NEONATO, PESO AL NACER >2499 G, SIN P. QUIR.SIGNIF., DIAG NEONATO NORMAL	64	1,00%	2,67	0,2233
886	OTROS DIAGNÓSTICOS ANTEPARTO SIN PROCEDIMIENTO QUIRÚRGICO	63	0,99%	2,33	0,5499
427	NEUROSIS EXCEPTO DEPRESIVA	63	0,99%	8,29	0,7386
208	TRASTORNOS DEL TRACTO BILIAR SIN CC	59	0,92%	3,83	0,7206
127	INSUFICIENCIA CARDIACA & SHOCK	56	0,88%	6,05	1,3004
124	TRAST.CIRCULATORIOS EXCEPTO IAM, CON CATETERISMO & DIAG. COMPLEJO	53	0,83%	4,28	1,6819
769	CONVULSIONES & CEFALEA EDAD<18 SIN CC	53	0,83%	1,74	0,6701
088	ENFERMEDAD PULMONAR OBSTRUCTIVA CRONICA	47	0,74%	4,91	1,0606
551	ESOFAGITIS, GASTROENTERITIS & ULCERA NO COMPLICADA CON CC MAYOR	46	0,72%	6,20	1,6780
<b>TOTAL GRDs MÉDICOS</b>		<b>6.383</b>		<b>5,13</b>	<b>1,4370</b>

## GRD Quirúrgicos más frecuentes

GRD	DESCRIPCIÓN	Número de casos	%	Estancia Media	Peso
371	CESAREA, SIN COMPLICACIONES	236	8,10%	3,44	0,8810
494	COLECISTECTOMIA LAPAROSCOPICA SIN EXPLORAC. CONDUCTO BILIAR SIN CC	145	4,98%	1,23	1,0934
370	CESAREA, CON COMPLICACIONES	114	3,91%	3,59	1,1149
381	ABORTO CON DILATACION & LEGRADO, ASPIRACION O HISTEROTOMIA	104	3,57%	0,95	0,7658
209	SUSTITUCION ARTICULACION MAYOR EXCEPTO CADERA & REIMPLANTE MIEMBRO INFERIOR, EXCEPTO POR CC	90	3,09%	5,16	2,7777
359	PROC. SOBRE UTERO & ANEJOS POR CA.IN SITU & PROCESO NO MALIGNO SIN CC	78	2,68%	2,68	1,0138
225	PROCEDIMIENTOS SOBRE EL PIE	74	2,54%	1,55	1,4130
290	PROCEDIMIENTOS SOBRE TIROIDES	72	2,47%	2,58	0,9881
167	APENDICECTOMIA SIN DIAGNOSTICO PRINCIPAL COMPLICADO SIN CC	71	2,44%	1,72	0,9327
223	PROC. MAYORES HOMBRO/CODO, U OTROS PROCEDIMIENTOS EXTR.SUPERIOR CON CC	65	2,23%	1,22	1,1385
224	PROC. HOMBRO, CODO O ANTEBRAZO, EXC. PROC.MAYOR DE ARTICULACION SIN CC	64	2,20%	1,30	1,0180
311	PROCEDIMIENTOS TRANSURETRALES SIN CC	60	2,06%	3,22	0,8598
219	PROC. EXTR.INFERIOR & HUMERO EXC. CADERA,PIE,FEMUR EDAD>17 SIN CC	59	2,02%	2,56	1,4086
222	PROCEDIMIENTOS SOBRE LA RODILLA SIN CC	58	1,99%	1,93	1,1959
053	PROCEDIMIENTOS SOBRE SENOS & MASTOIDES EDAD>17	55	1,89%	1,05	1,0205
818	SUSTITUCION DE CADERA EXCEPTO POR COMPLICACIONES	52	1,78%	6,37	3,1545
060	AMIGDALECTOMIA &/O ADENOIDECTOMIA SOLO, EDAD<18	43	1,48%	1,00	0,6004
558	PROC.MUSCULOESQUELETICO MAYOR CON CC MAYOR	42	1,44%	15,81	6,2374
160	PROCEDIMIENTOS SOBRE HERNIA EXCEPTO INGUINAL & FEMORAL EDAD>17 SIN CC	40	1,37%	1,95	1,0018
854	PROCEDIMIENTO CARDIOVASCULAR PERCUTANEO CON STENT LIBERADOR DE FARMACO, SIN IAM	38	1,30%	4,21	2,7776
585	PROCEDIMIENTO MAYOR ESTOMAGO,ESOFAGO,DUODENO,I.DELGADO & GRUESO CON CC MAYOR	37	1,27%	15,95	6,4612
310	PROCEDIMIENTOS TRANSURETRALES CON CC	35	1,20%	5,09	1,1985
550	OTROS PROCEDIMIENTOS VASCULARES CON CC MAYOR	35	1,20%	9,31	5,6741
867	ESCISION LOCAL Y EXTRACCION DE DISPOSITIVO FIJACION INTERNA EXCEPTO CADERA Y FEMUR, SIN CC	34	1,17%	1,82	1,2334
361	LAPAROSCOPIA O INTERRUPCION TUBARICA INCISIONAL	33	1,13%	1,42	1,1016
<b>TOTAL GRDs QUIRÚRGICOS</b>		<b>2.914</b>		<b>4,48</b>	<b>2,0040</b>

## GRD con mayor consumo de recursos

GRD	DESCRIPCIÓN	Número de casos	%	Estancia Media	Peso
541	NEUMONÍA SIMPLE Y OTROS TRAST.RESPIRATORIOS EXC. BRONQUITIS & ASMA CON CC MAYOR	611	6,57%	7,34	2,2282
544	ICC & ARRITMIA CARDIACA CON CC MAYOR	232	2,50%	7,74	3,3009
584	SEPTICEMIA CON CC MAYOR	142	1,53%	8,37	4,1633
373	PARTO VAGINAL SIN COMPLICACIONES	840	9,04%	2,32	0,5992
372	PARTO VAGINAL CON COMPLICACIONES	656	7,06%	2,55	0,6992
533	OTROS TRAST. SISTEMA NERVIOSO EXC. AIT, CONVULSIONES & CEFALEA CON CC MAYOR	104	1,12%	8,84	4,1604
557	TRASTORNOS HEPATOBILIARES Y DE PANCREAS CON CC MAYOR	101	1,09%	9,46	3,8563
558	PROC.MUSCULOESQUELETICO MAYOR CON CC MAYOR	42	0,45%	15,81	6,2374
877	OXIG. MEMB. EXTRAC. O TRAQUEOSTOMIA CON VENT. MEC. + 96 hrs O SIN DIAG. PRINC. TRAST. ORL CON PROC. QUIR. MAYOR	6	0,06%	81,17	43,4724
552	TRAST. AP. DIGESTIVO EXCEPTO ESOF., GASTROENT. & ULC.NO COMPL. CON CC MAYOR	85	0,91%	9,42	3,0609
209	SUSTITUCION ARTICULACION MAYOR EXCEPTO CADERA & REEMPLANTE MIEMBRO INFERIOR, EXCEPTO POR CC	90	0,97%	5,16	2,7777
585	PROCEDIMIENTO MAYOR ESTOMAGO,ESOFAGO,DUODENO,I.DELGADO & GRUESO CON CC MAYOR	37	0,40%	15,95	6,4612
371	CESAREA, SIN COMPLICACIONES	236	2,54%	3,44	0,8810
540	INFECCIONES & INFLAMACIONES RESPIRATORIAS EXCEPTO NEUMONÍA SIMPLE CON CC MAYOR	67	0,72%	6,96	3,0484
550	OTROS PROCEDIMIENTOS VASCULARES CON CC MAYOR	35	0,38%	9,31	5,6741
430	PSICOSIS	139	1,50%	12,92	1,3879
581	PROCEDIMIENTOS PARA INFECCIONES & PARASITOSIS SISTEMICAS CON CC MAYOR	26	0,28%	13,92	7,2804
818	SUSTITUCION DE CADERA EXCEPTO POR COMPLICACIONES	52	0,56%	6,37	3,1545
878	TRAQUEOSTOMIA CON VENT. MEC. + 96 hrs O SIN DIAG. PRINC. TRASTORNOS ORL SIN PROC. QUIR. MAYOR	6	0,06%	59,33	26,5935
494	COLECISTECTOMIA LAPAROSCOPICA SIN EXPLORAC. CONDUCTO BILIAR SIN CC	145	1,56%	1,23	1,0934
087	EDEMA PULMONAR & INSUFICIENCIA RESPIRATORIA	103	1,11%	3,50	1,4160
569	TRAST. DE RIÑÓN & TRACTO URINARIO EXCEPTO INSUFICIENCIA RENAL CON CC MAYOR	77	0,83%	8,43	1,7485
370	CESAREA, CON COMPLICACIONES	114	1,23%	3,59	1,1149
101	OTROS DIAGNOSTICOS DE APARATO RESPIRATORIO CON CC	125	1,34%	6,28	0,9994
116	OTRAS IMPLANTACIONES DE MARCAPASOS CARDIACO PERMANENTE	33	0,35%	3,15	3,4642
<b>TOTAL GRDs</b>		<b>9.297</b>		<b>4,92</b>	<b>1,6147</b>

## Calidad

### Objetivos institucionales de calidad

INDICADOR	RESULTADO HOSPITAL
<b>Área de Seguridad del Paciente</b>	
Número de objetivos de seguridad del paciente establecidos en los centros	7
Porcentaje de servicios o unidades con al menos 2 objetivos de seguridad del paciente	100,00%
Nº de reuniones o visitas realizadas por directivos a las unidades vinculadas a temática de seguridad ("Rondas de seguridad").	5
Prevención de las infecciones relacionadas con la atención sanitaria en pacientes críticos (UCI). Cumplimentación adecuada del registro ENVIN	Sí
Prevención de las infecciones relacionadas con la atención sanitaria en pacientes críticos (densidad de incidencia de bacteriemias relacionadas con catéter venoso central)	2,46
Prevención de las infecciones relacionadas con la atención sanitaria en pacientes críticos (densidad de incidencia de Neumonía asociada a ventilación mecánica (NAV)	3,86
Disminución de la tasa de pacientes con una o más bacterias multirresistentes (BMR) adquiridas en UCI por 1000 días de estancia en UCI	Sí
Profesionales formados en Resistencia Zero	Sí
Número de planes de mejora de higiene de manos	3
Porcentaje de intervenciones quirúrgicas programadas en que se ha utilizado la lista de verificación quirúrgica	87,59%
Porcentaje de pacientes con pulseras identificativas en el Servicio de Urgencias	98,21%
Protocolo de seguridad establecido como prioritario en 2015 (Uso racional de antibióticos en colaboración con las unidades de pediatría)	Sí
<b>Área de Indicadores de Resultados</b>	
Informe disponible de Revisión Global del Observatorio de Resultados	Sí
Informe disponible de Revisión del Observatorio de Resultados de indicadores de infección relacionada con la asistencia sanitaria (o bien prevalencia de infección nosocomial en el caso de hospitales de media estancia)	Sí
<b>Área de Calidad percibida</b>	
Grado de Satisfacción global de los usuarios con la atención recibida en los segmentos estudiados (% de pacientes satisfechos y muy satisfechos)	85,40%
Número de acciones de mejora implantadas en las áreas priorizadas según el resultado de la encuesta de satisfacción 2013	5
Número de líneas de actuación puestas en marcha por el Comité de Calidad Percibida	4
<b>Area Gestión de la Calidad</b>	
Consolidación del modelo EFQM con implantación de planes de mejora o realización de la autoevaluación de acuerdo al Modelo EFQM (en hospitales que en año previo no la hubieran realizado)	Sí
Avance en el desarrollo de actuaciones para la implantación, verificación y mantenimiento de Sistemas de Gestión Ambiental.	Sí
Monitorización de indicadores de gestión ambiental.	Sí
Número de líneas de actuación puestas en marcha por el Comité de Lactancia Materna	4
Porcentaje de servicios/unidades con implantación de las escalas de valoración del dolor	100,00%
Número de líneas de actuación puestas en marcha por el Comité de Atención al dolor	5

## Comisiones clínicas

Nombre	Número integrantes	Número reuniones
C. DIRECCION	6	43
C. ACTIVIDAD	4	26
C. ASESOR	19	9
C. DOLOR Y PALIATIVOS	12	4
C. BIBLIOTECA	5	1
C. CALIDAD PERCIBIDA	15	3
C. CATASTROFES Y AUTOPROTECCION	14	3
C. COMPRAS EVALUACION TECNOLOGICA	3	5
C. DOCENCIA	11	3
C. EVALUACION CARRERA PROFESIONAL	6	0
C. SIGI	5	9
C. HISTORIAS CLINICAS	11	3
C. INFECCION HOSPITALARIA	13	4
C. INVESTIGACION	11	4
C. LACTANCIA MATERNA	10	3
C. MEJORA ATT ENFERMERIA	7	1
C. MIXTA EP y SC	3	11
C. MORTALIDAD	10	3
C. QUIROFANO	10	50
C. PARTICIPACION CIUDADANA	10	0
C. PREVENCION TABAQUISMO	12	3
C. SEGURIDAD SISTEMAS INFORMACION	6	4
C. UNIDAD DE GESTION DE RIESGOS. SEG PACIENTE.	15	5
C. TERAPIA RESPIRATORIA	8	2
C. TRASPLANTES	12	1
C. TUMORES	9	5
C. URGENCIAS Y VIOLENCIA DE GENERO SOBRE LA MUJER	10	2

## Otras actuaciones

### GRUPOS DE TRABAJO EN FUNCIONAMIENTO:

- Grupos de mejora de Avance Significativo
  - Alianza con Primaria
  - Calidad Percibida.- Proyecto empatía
  - Uso adecuado de Recursos
  - Seguridad del Paciente
  - Satisfacción de Profesionales
- Desarrollo del Contrato-Programa
  - Unidad Funcional de Mejora
- Comisión Mixta
  - Mantenimiento

- Limpieza
- Seguridad
- Esterilización
- Tigas
- Restauración de pacientes y personal
- Lavandería
- Teléfonos y TV
- Administrativos
- Aparcamiento
  
- Gestión Operativa-Cuidados
  - Comisión de Mejora Asistencial de Enfermería (CMAE)
    - Comisión de heridas y caídas
    - Programa de Atención Integral al Paciente Oncológico
    - Comisión de infecciones
    - Grupo de Mejora de Registros
    - Comisión de Educación para la Salud
  
  - Enfermera de Calidad
    - Grupo de mejora de revisión de protocolos y procedimientos
    - Grupo de medicación
    - Grupo de duelo
    - Grupo de revisión de circuitos
  
  - Creación del Club de Investigación de Enfermería
  - Implantación de Selene Mobility

## Información y Atención al Paciente

### Objetivos institucionales de información y atención al paciente

INDICADOR	META	CUMPLIMIENTO	MEDIA GRUPO
Acciones de mejora desarrolladas en las áreas priorizadas según los 5 motivos de reclamación más frecuente	Al menos 5	5	6,67
Porcentaje de reclamaciones contestadas en menos de 30 días hábiles.	98%	100,00%	97,53%
Porcentaje de habitaciones que disponen de la Guía de Acogida para pacientes hospitalizados y acompañantes.	95%	99,95%	98,55%
Porcentaje de implantación de protocolos de información asistencial.	95%	100,00%	100%
Porcentaje de entrega de Guías de Información al Alta para pacientes hospitalizados y acompañantes.	95%	99,25%	98%
Porcentaje de entrega de Guías de Atención al Duelo dirigida a familiares y allegados de pacientes fallecidos.	95%	100,00%	96%
Porcentaje de documentos informativos dirigidos a pacientes incluidos en el registro específico.	95%	100,00%	99%
Implementación de acciones de mejora en relación con el Proceso de Atención Integral al Paciente Oncológico (PAIPO)	Al menos 3 acciones de mejora de entre los ámbitos especificados	5	4,80
Aplicación de la resolución de acompañamiento en el servicio de urgencias	75%	100,00%	95%
Reuniones mantenidas por el Comité de Ética para la Asistencia Sanitaria (CEAS) del centro o institución	Al menos 10 reuniones/año	Adscrito al H. Getafe	6,00

### Reclamaciones

Total		Contestadas <=30 DÍAS	
2014	2015	2014	2015
251	304	99,60%	100,00%



## Principales motivos de reclamación:

	Número	%	% ACUMULADO
Retraso en la atención	91	29,93%	29,93%
Disconformidad con la Asistencia	87	28,62%	58,55%
Desacuerdo con Organización y Normas	42	13,82%	72,37%
Demora en consultas o pruebas diagnósticas	22	7,24%	79,61%
Citaciones	12	3,95%	83,55%

## Otras actuaciones

El desglose de otras actuaciones realizadas por el Servicio de Atención al Paciente durante el año 2015 sería:

OTRAS ACTIVIDADES REALIZADAS SERVICIO DE ATENCIÓN AL PACIENTE	AÑO 2015
Tramitación escritos de agradecimientos recibidos	72
Tramitación escritos de sugerencias recibidos	9
Tramitación expedientes de solicitud de copias de documentación clínica	1.059
Tramitación expedientes de solicitud de reintegro de gastos	1
Tramitación expedientes de solicitud de reintegro de gastos en prestaciones ortoprotésicas	306
Tramitación expedientes de solicitud de libre elección a otros centros sanitarios	307
Tramitación expedientes de solicitud de segundas opiniones a otros centros sanitarios	58
Número de expedientes de solicitudes de canalización a petición del paciente	81
Tramitación de solicitudes de revisión de consultas	4.741
Actividades de información	6.895
Tramitación y gestión de incidencias verbales	5.919
Otros trámites administrativos	710

## Continuidad Asistencial

### Consultas y pruebas solicitadas y realizadas para Atención Primaria

ESPECIALIDAD	Primeras Consultas	Solicitadas por A.P.	%	Realizadas para A.P.	%
Alergia	2.503	1.888	75,43%	1.642	65,60%
Cardiología	2.453	1.402	57,15%	1.260	51,37%
Dermatología	8.213	8.099	98,61%	6.994	85,16%
Digestivo	3.147	2.381	75,66%	1.946	61,84%
Endocrinología	2.436	1.081	44,38%	1.006	41,30%
Geriatría	426	265	62,21%	259	60,80%
Hematología	823	484	58,81%	424	51,52%
M. Interna	1.164	609	52,32%	533	45,79%
Nefrología	581	302	51,98%	243	41,82%
Neumología	1.555	972	62,51%	798	51,32%
Neurología	4.231	2.159	51,03%	1.896	44,81%
Oncología	426	2	0,47%	2	0,47%
Psiquiatría	128	1.502	1173,44%	1.104	862,50%
Rehabilitación	4.039	559	13,84%	531	13,15%
Reumatología	1.640	1.270	77,44%	1.022	62,32%
Otras Médicas	2.528	0		0	
<b>TOTAL ÁREA MÉDICA</b>	<b>36.293</b>	<b>22.975</b>	<b>63,30%</b>	<b>19.660</b>	<b>54,17%</b>
C. General	4.320	3.028	70,09%	2.805	64,93%
Urología	3.240	2.501	77,19%	2.111	65,15%
Traumatología	8.921	5.823	65,27%	5.094	57,10%
ORL	7.138	4.895	68,58%	4.406	61,73%
Oftalmología	6.252	6.056	96,87%	5.251	83,99%
Ginecología	6.045	5.319	87,99%	4.711	77,93%
Anestesia	6.314	0		0	
<b>TOTAL AREA QUIRURGICA</b>	<b>42.230</b>	<b>27.622</b>	<b>65,41%</b>	<b>24.378</b>	<b>57,73%</b>
<b>TOTAL AREA PEDIATRICA</b>	<b>2.647</b>	<b>1.688</b>	<b>63,77%</b>	<b>1.483</b>	<b>56,03%</b>
<b>TOTAL AREA OBSTÉTRICA</b>	<b>1.892</b>	<b>1.988</b>	<b>105,07%</b>	<b>1.768</b>	<b>93,45%</b>
<b>TOTAL</b>	<b>83.062</b>	<b>54.273</b>	<b>65,34%</b>	<b>47.289</b>	<b>56,93%</b>

## Técnicas Dx y Terapéuticas Continuidad Asistencial

Técnica	Act. Propia + Concertada	Solicitadas por A.P.	%	Realizadas para A.P.	%
Radiología convencional	82.444	16.078	19,50%	14.387	17,45%
Ecografías	14.695	6.272	42,68%	5.212	35,47%
Endoscopias digestivo	4.629	624	13,48%	518	11,19%
Broncoscopias	171	0		0	
Mamografías	3.537	367	10,38%	255	7,21%
TAC	10.561	3	0,03%	0	
RMN	6.368	8	0,13%	3	0,05%
Radiología intervencionista	18	14	77,78%	7	38,89%

## Variación interanual de solicitudes desde Atención Primaria

ESPECIALIDAD	Solicitadas 2014	Solicitadas 2015	% Variación 2015 / 2014
Alergia	1.817	1.888	3,91%
Cardiología	1.533	1.402	-8,55%
Dermatología	8.643	8.099	-6,29%
Digestivo	2.451	2.381	-2,86%
Endocrinología	1.090	1.081	-0,83%
Geriatría	276	265	-3,99%
Hematología	462	484	4,76%
M. Interna	591	609	3,05%
Nefrología	231	302	30,74%
Neumología	955	972	1,78%
Neurología	2.090	2.159	3,30%
Oncología	6	2	-66,67%
Psiquiatría	1.578	1.502	-4,82%
Rehabilitación	582	559	-3,95%
Reumatología	1.201	1.270	5,75%
<b>TOTAL ÁREA MÉDICA</b>	<b>23.506</b>	<b>22.975</b>	<b>-2,26%</b>
C. General	3.251	3.028	-6,86%
Urología	2.680	2.501	-6,68%
Traumatología	6.812	5.823	-14,52%
ORL	4.973	4.895	-1,57%
Oftalmología	6.114	6.056	-0,95%
Ginecología	5.000	5.319	6,38%
Anestesia	1	0	
Otras Quirúrgicas	0	0	
<b>TOTAL AREA QUIRURGICA</b>	<b>28.831</b>	<b>27.622</b>	<b>-4,19%</b>
<b>TOTAL AREA PEDIATRICA</b>	<b>1.680</b>	<b>1.688</b>	<b>0,48%</b>
<b>TOTAL AREA OBSTÉTRICA</b>	<b>2.010</b>	<b>1.988</b>	<b>-1,09%</b>
<b>TOTAL</b>	<b>56.027</b>	<b>54.273</b>	<b>-3,13%</b>

## Consultas solicitadas como consecuencia de la Libre Elección

ESPECIALIDAD	Primeras Consultas Solicitadas AP	Número citas ENTRANTES Libre Elección	% sobre Primeras Consultas Solicitadas AP	Número citas SALIENTES Libre Elección
Alergia	1.888	8	0,42%	70
Cardiología	1.402	18	1,28%	102
Dermatología	8.099	114	1,41%	310
Digestivo	2.381	43	1,81%	127
Endocrinología	1.081	24	2,22%	75
Geriatría	265	0		0
Hematología	484	0		0
M. Interna	609	14	2,30%	26
Nefrología	302	2	0,66%	24
Neumología	972	11	1,13%	51
Neurología	2.159	90	4,17%	139
Oncología	2	0		0
Psiquiatría	1.502	0		0
Rehabilitación	559	9	1,61%	82
Reumatología	1.270	14	1,10%	107
<b>TOTAL ÁREA MÉDICA</b>	<b>22.975</b>	<b>347</b>	<b>1,51%</b>	<b>1.113</b>
C. General	3.028	21	0,69%	73
Urología	2.501	23	0,92%	106
Traumatología	5.823	85	1,46%	856
ORL	4.895	60	1,23%	197
Oftalmología	6.056	51	0,84%	225
Ginecología	5.319	97	1,82%	253
<b>TOTAL AREA QUIRURGICA</b>	<b>27.622</b>	<b>337</b>	<b>1,22%</b>	<b>1.710</b>
<b>TOTAL AREA PEDIATRICA</b>	<b>1.688</b>	<b>3</b>	<b>0,18%</b>	<b>38</b>
<b>TOTAL AREA OBSTÉTRICA</b>	<b>1.988</b>	<b>22</b>	<b>1,11%</b>	<b>55</b>
<b>TOTAL</b>	<b>54.273</b>	<b>709</b>	<b>1,31%</b>	<b>2.916</b>

## Otros indicadores de continuidad asistencial

INDICADOR	RESULTADO HOSPITAL
Definición de una actuación coordinada en el ámbito sociosanitario	<b>SI</b>
Nº especialidades con especialista consultor	<b>23 (92%)</b>
Porcentaje sospecha malignidad (SM) evaluadas	<b>100%</b>
Porcentaje valoración previa especialista evaluadas	<b>N.A.</b>
Revisión y actualización del procedimiento de continuidad de cuidados enfermeros	<b>SI</b>
Consolidación del Grupo de Coordinación Asistencial en Farmacoterapia: definición de objetivos 2015 y registro de reuniones	<b>SI</b>
Revisión y cumplimiento de las acciones propuestas en el plan de mejora 2014 de la entrega y registro de medicación al alta en la Urgencia, según normas establecidas	<b>SI</b>

## Docencia y formación continuada

### Docencia

- Facultades y escuelas a las que se imparte enseñanza  
 Universidad Complutense de Madrid  
 Unidad Docente de Matronas de la Comunidad de Madrid
- Número de alumnos y número de profesores de cada una de ellas  
 92 alumnos de medicina. 13 profesores asociados  
 13 alumnos de enfermería. 2 profesores  
 13 alumnos de fisioterapia. 8 profesores  
 10 matronas. 1 profesor
- Formación de especialistas sanitarios: número de residentes por año durante 2015  
 4 Médicos Residentes de Medicina Interna  
 3 Médicos Residente de Pediatría  
 3 Médicos Residente de Psiquiatría  
 2 Enfermeros Residente de Pediatría  
 2 Enfermeros Residente de Salud Mental  
 3 Psicólogos Residente de Salud Mental

### Formación Continuada

Cursos/Jornadas/Sesiones/ Talleres	Número Horas	Número Asistentes
<b>DIVISIÓN DE ENFERMERÍA</b>		
<b>Cursos</b>		
Triaje de Manchester. Ed 3	6	22
Responsabilidades jurídicas de la matrona	5	11
Electrocardiografía básica para DUES		
Cuadros de Mando y DWH	6	14
Técnicas de hablar en público	10	10
Terapias de oxigenoterapia invasivas y no invasivas en pediatría. Edición III	11	10
Nanda Nic Noc. Ed 12	6	0
RCP pediátrica básica para TCAES. Edición VI	6	15
La Salud Mental desde la perspectiva enfermera: CdE al paciente con alteraciones de la Salud Mental. 2ª Ed	35	17

Cursos/Jornadas/Sesiones/ Talleres	Número Horas	Número Asistentes
Curso Teórico práctico para DUE de nueva incorporación en bloque quirúrgico	30	15
Taller teórico práctico de RCP pediátrica y neonatal. Edición IX	12	14
Diploma de especialización en Gestión Clínica de enfermería	375	6
Reanimación cardiopulmonar básica y desfibrilación semiautomática para DUES y TCAES		
Uso de equipos de protección individual ante pacientes con sospecha de ébola	6	25
Uso de equipos de protección individual ante pacientes con sospecha de ébola. Ed 2-18	6	25
Taller teórico práctico en técnicas de enfermería en traumatología	7	27
Actualización enfermera en Cribados Neonatales. Isoinmunización en el RN. Ed 1	10	12
Habilidades en la búsqueda de información científica para personal de Enfermería y Fisioterapia. Ed 1	6	8
Aspectos clínicos y pruebas funcionales en epilepsia y trastornos del sueño para DUES y TCAES. Ed III	8	
Nanda Nic Noc. Ed 13	6	4
Herramientas de gestión bibliográfica para personal de enfermería y fisioterapia. Ed 1	6	5
Cuidados centrados en el desarrollo y la familia. Edición IV	6	23
Cuidados centrados en el desarrollo y la familia. Edición V	6	20
Curso para Dues y Tcaes sobre la enfermedad de Alzheimer	6	22
Fundamentos de Psiquiatría para DUES y TCAES	12	14
Responsabilidad profesional		
Desarrollo de estudios de investigación en enfermería. 1º parte	34	18
Atención a la muerte perinatal y neonatal		25
Reanimación cardiopulmonar para DUES. ED 3	7	4
Reanimación cardiopulmonar para DUES. ED 4	7	6
Actualización enfermera en cribados neonatales. Isoinmunización en el RN. Ed 2	10	8
Atención al paciente renal para DUES	42	7
RCP pediátrica básica para TCAES. Edición VII	6	8
Reanimación cardiopulmonar para DUES. ED 5	7	4
Triage Pediátrico. Ed VII	6	23
Reanimación cardiopulmonar para DUES. ED 6	7	6
Taller teórico práctico de RCP pediátrica y neonatal. Edición X	12	5
Inmovilización de pacientes para Dues y Tcaes	6	13
<b>Sesiones</b>		
Cada servicio tiene sesiones semanales		
<b>DIVISIÓN DE GESTIÓN</b>		
<b>Cursos</b>		
Master Gestión de RRHH. Segunda parte	300	1
CIE 10	32	1
Especialización en Administrativos de la salud	425	4

Cursos/Jornadas/Sesiones/ Talleres	Número Horas	Número Asistentes
CIE 10-ES de neoplasias y enfermedades de la sangre	20	1
Curso de codificación con CIE-10-ES en Cardiología, Hipertensión Arterial y Enfermedad Cerebrovascular. Procedimientos en Cardiología y Cirugía Cardíaca	16	3
CIE 10. AD, Tiroides y mama	12	3
CIE-10-ES Enfermedades de riñón y Aparato Genitourinario	20	2
CIE-10-ES del Sistema Músculo-Esquelético y Traumatología. Codificación del dolor	30	2
LOPD	1	93
Codificación con CIE-10-ES. Codificación de informes de alta de las especialidades más frecuentes	30	2
Rehabilitación del suelo pélvico	30	16
<b>Jornadas</b>		
I Jornadas de Continuidad Asistencial DA SUR-HIC: "AL LADO DEL PACIENTE"	3	50
<b>DIVISIÓN MÉDICA</b>		
<b>Cursos</b>		
Cuadros de Mando y DWH	6	12
RCP pediátrica y neonatal para facultativos	16	5
Actualizaciones en cirugía Hepatobiliopancreática	20	12
Herramientas de gestión bibliográfica. Ed 1	6	3
Electrocardiografía básica para FEAS		12
Ecografía Clínica		2
Lectura Crítica de literatura médica		1
Lactancia Materna. Ed 10	20	20
RCP pediátrica y neonatal para facultativos. Ed 2	16	3
Update: II Jornadas de Nefrología		
RCP neonatal para facultativos. ED 2	7	6
RCP neonatal para facultativos. ED 3	7	5
Lactancia Materna. Ed 11	20	21
RCP neonatal para facultativos. ED 4	7	5
RCP avanzada para médicos y DUES	12	12
Manejo de la vía aérea difícil en situaciones de emergencia para médicos y enfermeras	6	18
Curso de ecografía tiroidea para no radiólogos	6	9
RCP neonatal para facultativos. ED 1	7	5
Actualizaciones en neumología para médicos y enfermeras	4	12
Actualización en cirugía de urgencias	15	12
Lactancia Materna. Ed 12 (tarde)	20	21
Buenas Prácticas Legales en Actividades Sanitarias, Protección de Datos y Jurisprudencia Relacionada para personal sanitario.	6	10
Fisioterapia respiratoria: Cuidados críticos y ámbito hospitalario	30	15
Dolor	36	10
Trastornos adaptativos y duelo: Manejo clínico en población adulta e infanto-juvenil	22	10



Cursos/Jornadas/Sesiones/ Talleres	Número Horas	Número Asistentes
Reanimación cardiopulmonar básica y desfibrilación semiautomática para el Servicio de Rehabilitación	9	12
Lactancia Materna. Ed 13	20	8
<b>Sesiones</b>		
Cada servicio tiene sesiones semanales		

SESIONES CLÍNICAS GENERALES		
SERVICIO	TÍTULO	FECHA
Encuentro con el experto - Departamento de Formación	Presentación de la plataforma formación clínica	17 de febrero de 2015
Encuentro con el experto - Gabinete Jurídico	ABC de las denuncias médica	24 de febrero de 2015
Sesión General - Servicio de ORL	Seguridad en Otorrinolaringología	3 de marzo de 2015
Sesión General - Servicio de RADIODIAGNÓSTICO	Documento: "Recomendaciones que no hacer"	17 de marzo de 2015
Encuentro con el Experto - Jefe Servicio de CGD del Hospital San Chinarro	Tumores malignos de Páncreas	24 de marzo de 2015
Encuentro con el experto - Coordinador del grupo de bioética de la sociedad española de medicina interna	Limitación del esfuerzo terapéutico	7 de abril de 2015
Sesión General - Servicio de GINECOLOGÍA Y OBSTETRICIA	ADN fetal en sangre materna: Diagnóstico de SD. de Down.	14 de abril de 2015
Encuentro con el experto - Comité de Farmacia	Comisión de Farmacia y Gasto Farmacéutico.	21 de abril de 2015
Sesión General - Servicio de ONCOLOGÍA	Pero... ¿seguro que merece la pena?	5 de mayo de 2015
Memoria de Actividad Científica	Plan de Investigación	2 de junio de 2015
Sesión General - Servicio de DERMATOLOGÍA	Reacciones cutáneas a antineoplásicos	9 de junio de 2015
GERENCIA	V EDICIÓN PREMIOS MAFID	16 de junio de 2015
Encuentro con el experto	Selección de prácticas adecuadas e inadecuadas en medicina.	23 de junio de 2015
PERIODO VACACIONAL		
Sesión General - Servicio de PEDIATRIA	Bronquiolitis	8 de septiembre de 2015
Sesión General - Servicio de FARMACIA	Trayectoria PROA (Programa Optimización Antibióticos) del Hospital Universitario Infanta Cristina 2013-2015	22 de septiembre de 2015
Servicio de Atención al Paciente	"Proyecto Empatía"	6 de octubre de 2015
Encuentro con el experto	"Toma las riendas de tu fertilidad"	13 de octubre de 2015
Sesión General - Servicio de FARMACIA	2ª Parte -Trayectoria PROA (Programa Optimización Antibióticos) del Hospital Universitario Infanta Cristina 2013-2015	20 de octubre de 2015
Sesión General - Servicio de MEDICINA INTENSIVA	Limitación del esfuerzo terapéutico	27 de octubre de 2015

Encuentro con el experto	La simulación en la formación de los especialistas: trabajando en competencias, centrado en Seguridad del Paciente. Centro de Entrenamiento y Simulación para la docencia sanitaria IDEhA."	3 de noviembre de 2015
Sesión FARMACIA	Dra. María Dolores Martín (Microbiología).	10 de noviembre de 2015
Sesión General - Servicio de NEFROLOGÍA	"Prevención del fallo renal por contrastes radiológicos"	24 de noviembre de 2015
Encuentro con el experto	"Gestión de Riesgos"	1 de diciembre de 2015
PERIODO VACACIONAL		

## Investigación

### Proyectos de investigación

Título	Financiador	Importe Financiación
Estudio piloto sobre prevalencia de historia de trauma y trastorno por estrés postraumático en paciente con fibromialgia		
Evaluación de un programa de formación y uso de la ecocardiografía básica en atención primaria		
Estudio multicéntrico observacional para determinar el perfil y anejo del tratamiento antitrombótico en los pacientes con fibrilación auricular no valvular que acuden a los servicios de medicina interna de los hospitales españoles. Estudio PERFILAR		
Búsqueda de un modelo capaz de mejorar y predecir el resultado de los tratamientos oncológicos en cáncer de pulmón no microcítico basándose en estudios en biopsia líquida, estudios moleculares en el tumor y en estudios de imagen		
Caracterización y comparación de mutaciones en tumor primario, tejido metastásico, células tumorales circulantes y dna circulante en pacientes de cáncer de mama metastásico. Código estudio gom-hgugm-092013	Dr. Miguel Martín Jiménez, Jefe de Servicio de Oncología Médica del Hospital Gregorio Marañón	
Biomarcadores de dólisis prometastásica en el hígado y el tumor primario de pacientes con cáncer gastrointestinal		
Cribado auditivo neonatal en piel con piel versus en la cuna		
Estudio prospectivo, multicéntrico, europeo, comparativo de las características epidemiológicas, clínicas y analíticas entre pacientes con infección importada por Plasmodium ovale curtisi y Plasmodium ovale wallikeri		

Título	Financiador	Importe Financiación
Estudio de cohortes observacional posterior a la comercialización en pacientes afectados de la enfermedad inflamatoria intestinal (EII) sometidos a un tratamiento con Inflectra (infiximab) en la práctica clínica habitual (CONNECT-IBD)	Hospira	
Valoración del cambio en el control clínico frente al cambio en el nivel de gravedad en pacientes con EPOC.	Ferrer Internacional	3.000€ por 10 participantes
Calidad percibida por los padres en las Urgencias del hospital		
Estudio sobre manejo de situación de últimos días en pacientes con enfermedad terminal		
Estudio para la validación de una herramienta de cribado de pacientes en tratamiento con anticoagulantes orales antivitaminas K		

## Publicaciones científicas

Publicaciones (nombre de la Revista)	Número total de artículos publicados en la revista	Factor de impacto de la revista	Factor de impacto TOTAL
European Urology	1	13,938 (2014)	13,938
Clinical Cancer Research	1	8,722 (2014)	8,722
Intensive Care Medicine	2	7,214 (2014)	14,43
Journal of Crohns & Colitis	1	6,234 (2014)	6,234
Medicine	1	5,723 (2014)	5,723
Critical Care	1	4,476 (2014)	4,476
Journal of infection	1	4,441 (2014)	4,441
Journal of Alzheimers Disease	1	4,151 (2014)	4,151
Parkinsonism & Related Disorders	1	3,972 (2014)	3,972
Vaccine	1	3,624 (2014)	3,624

Publicaciones (nombre de la Revista)	Número total de artículos publicados en la revista	Factor de impacto de la revista	Factor de impacto TOTAL
Journal of clinical gastroenterology	1	3,498 (2014)	3,498
Clinical & Experimental Metastasis	1	3,491 (2014)	3,491
European Psychiatry	2	3,439 (2014)	6,88
PLoS One	2	3,234 (2014)	6,47
Journal of the European Academy of Dermatology and Venereology	1	2,826 (2014)	2,826
Current opinion in Critical Care	1	2,617 (2014)	2,617
Journal of Critical Care	1	1,995 (2014)	1,995
Archivos de Bronconeumología	1	1,823 (2014)	1,823
European Archives of Otorhinolaryngology	1	1,545 (2014)	1,545
Surgical infections	1	1,448 (2014)	1,448
Medicina Clínica	1	1,417 (2014)	1,417
Journal of ECT	1	1,389 (2014)	1,389
American Journal of Dermatopathology	1	1,387 (2014)	1,387
Neurología	3	1,381 (2014)	4,14
Heart & Lung	1	1,290 (2014)	1,290
Acta Otolaryngologica	1	1,099 (2014)	1,099
Revista Clínica Española	2	1,063 (2014)	2,13
Actas Urológicas Españolas	3	1,022 (2014)	3,07
Anales de Pediatría	2	0,833 (2014)	1,67
Revista Española de Quimioterapia	2	0,797 (2014)	1,59
Revista Portuguesa de Cardiología	1	0,454 (2014)	0,454
Archivos Españoles de Urología	7	0,309 (2014)	2,16
Farmacia Hospitalaria	1	-	-
Actas Dermosifiliográficas	1	-	-
Piel	1	-	-
Archivos de la Sociedad Española de Oftalmología	2	-	-

Publicaciones (nombre de la Revista)	Número total de artículos publicados en la revista	Factor de impacto de la revista	Factor de impacto TOTAL
Case Reports in gastrointestinal medicine	1	-	-
<b>TOTAL</b>	<b>54</b>	<b>100,852</b>	<b>124,10</b>

## Gestión económica

### Obligaciones Reconocidas

Año 2015	
<b>TOTAL</b>	<b>77.051.178</b>

No se incluyen las obligaciones referidas a Formación de Personal Sanitario, recogidas en el programa 312F

### Farmacia

COMPRAS	AÑO 2015	% INC 2015/2014
Total adquisiciones directas	10.550.595	33,78%
ANTIVIRALES	3.682.225	168,10%
INMUNOSUPRESORES	1.510.316	10,11%
ONCOLOGICOS AC MONOCLONALES	1.221.922	16,49%
INMUNOESTIMULANTES	668.261	-16,02%
RESTO ONCOLOGICOS NO HORMONALES	524.471	9,72%

### Indicadores Farmacoterapéuticos

Indicadores de Utilización de Medicamentos	
Coste medio por paciente VIH adulto	7.079
Coste biológicos en PSO	10.189
Coste biológicos en ARPS	8.835
Coste biológicos en EII	8.755
Coste biológicos en AR	6.864
Coste biológicos en ESART	9.002
Indicadores de Continuidad Asistencial	
% DDD ARA II+Aliskiren/SRA	25,40%
Pacientes en tratamiento con estatinas de elección	75,07%
% DDD Omeprazol/Total IBP	83,40%
% EFG receta	34,71%

AR: artritis reumatoide; ARPS: Artritis psoriásica; PSO: psoriasis; ESART: espondiloartropatías; EII: enfermedad inflamatoria intestinal

## Otras actividades del hospital

### EFICIENCIA

#### Implicación de los profesionales

Durante el año 2015 la implicación de todos los profesionales del Hospital Universitario Infanta Cristina ha quedado reflejada en:

- Trabajo por objetivos, firmados por servicio, facilitándoles periódicamente el grado de cumplimiento y teniendo integrado en un único cuadro de mando toda la información asistencial y económica por servicios.
- Funcionamiento y reestructuración de 27 comisiones/comités en las que participan facultativos, enfermería y técnicos.
- Potenciación de la alianza con Atención Primaria, plasmada en proyectos de telemedicina, videoconferencias periódicas, asistencia a los distintos centros de salud y comunicación fluida a través de la Dirección de Continuidad Asistencial.
- Se ha reforzado la Alianza Cardiológica puesta en marcha en 2012 con el Hospital Universitario la Paz, así como la alianza Oncológica de 2014 con el Hospital Puerta de Hierro-Majadahonda, que incluye pruebas diagnósticas, consultas y tratamiento para el Cáncer de Pulmón.
- Implantación de recordatorios de fechas de intervención vía SMS a pacientes de CMA.
- Proyecto PAIPO (Programa de Atención Integral al paciente Oncológico): Se han sumado a este programa más de 15 personas de distintas unidades y categorías profesionales, de forma completamente voluntaria, enriqueciendo el programa en sí mismo.
- Se ha creado la Unidad de Cuidados Paliativos.
- La implantación de Selene Mobility ha mejorado el trabajo de los profesionales así como la seguridad del paciente y el trato que se les presta, profundizando en la humanización de la asistencia sanitaria en la línea marcada por la Consejería de Sanidad.

### CALIDAD

#### Seguridad

En el Hospital Universitario Infanta Cristina, durante el año 2015, se han llevado a cabo diferentes estrategias para fomentar la Seguridad del Paciente.

Existe una Unidad Funcional de Gestión de Riesgos Sanitarios (UFGRS), formada por 15 miembros, y a su vez se ha creado un Comité Director de Seguridad donde se revisan los objetivos de seguridad fijados para el año y el grado de cumplimiento.



Las líneas establecidas en la UFGRS como prioritarias son:

- Diseñar y cumplimentar el Cuadro de Mando de Seguridad del Paciente.
- Conocer la percepción de los profesionales en Seguridad del Paciente.
- Medidas para disminuir un 5% la infección quirúrgica en pacientes en traumatología.
- Identificación de riesgos en los distintos servicios y desarrollo de planes.
- Validación de la medicación en urgencias.
- Practicas para reducir la infección del tracto urinario.
- Uso seguro de radiaciones ionizantes.

Además se ha seguido trabajando en los objetivos de seguridad fijados en el Contrato Programa:

- Se han desplegado objetivos de seguridad del paciente en los distintos servicios y unidades.
- Se han realizado 5 rondas de seguridad.
- Se ha trabajado en la prevención de las infecciones relacionadas con la atención sanitaria y con el desarrollo de microorganismos en pacientes críticos.
- Se ha realizado la autoevaluación y planes de mejora de higiene de manos.
- Se ha utilizado la hoja de verificación quirúrgica.
- Se ha monitorizado y comprobado el funcionamiento del sistema de identificación inequívoca del paciente mediante pulseras en Urgencias implantado en años anteriores.
- Se ha trabajado en protocolos de seguridad del paciente establecidos como prioritarios.
- Se ha implantado el protocolo de continuidad de cuidados en trastorno mental grave infanto-juvenil.
- Se ha trabajado en la mejora de la detección y la continuidad asistencial de los pacientes con riesgo suicida.
- Se ha actualizado el protocolo de inmovilización terapéutica en Salud Mental.

## Atención al Paciente

Dentro de Atención al Paciente, se plantean acciones de mejora en las áreas priorizadas según el resultado de las deficiencias detectadas por las sugerencias, quejas y reclamaciones, de tal forma que se han puesto en marcha:

- Mejora de la citación de pacientes Unidades Crónicos RECIPA, procedimiento unificación citas en paciente crónico.
- Optimar consulta de resultados: confirmación de pruebas de Anatomía Patológicas pendientes.
- Evitar errores en la solicitud de ambulancias.

- Disminuir la lista de espera en Traumatología.
- Coordinación con Farmacia para la llegada de medicación a la Unidad de Dolor.

Se han cumplido los objetivos de porcentajes de reclamaciones contestados en menos de 30 días hábiles, de guías de acogida, de protocolos de información asistencial, de entrega de guías de atención al duelo dirigidas a familiares y allegados de pacientes fallecidos y de documentos de pacientes incluidos en el registro específico.

Se han implementado acciones de mejora en relación con el Proceso de Atención Integral al Paciente Oncológico (PAIPO).

Se ha cumplido la aplicación de la resolución de acompañamiento en el servicio de urgencias.

### Calidad Percibida

El Hospital Universitario Infanta Cristina ha puesto en marcha el Proyecto Empatía, con el que se pretende mejorar la comunicación entre terapeuta y pacientes con el objetivo de lograr una cooperación activa en el desarrollo del tratamiento por parte de los convalecientes y un aumento de la calidad de la atención que redunde en una gestión más eficaz de los recursos, así como en un mayor bienestar de los usuarios de la Sanidad pública y del propio personal sanitario.

El Proyecto Empatía se basa en el desarrollo de siete acciones básicas y que juntas forman el acrónimo "EMPATÍA": Escucha, Mira, Preséntate, Atiende, Tolera, Informa y Aclara. Durante el último trimestre de 2015 se impartieron en el Hospital distintos talleres formativos a todo el personal sanitario y no sanitario, de carácter eminentemente práctico y cuya finalidad era dar pautas que ayuden a fortalecer esta habilidad.

Además, con el fin de que la empatía se convierta en un hábito a la hora de relacionarse con los pacientes, se colocaron carteles con el acrónimo en las consultas externas del Hospital y se repartieron chapas entre los profesionales del centro, para llevar como parte del uniforme, que recuerden que se trata de un "Hospital con empatía".

Para todo esto, facilitó el aprendizaje de cinco habilidades o competencias entre los profesionales del Hospital y que influyen decisivamente en la calidad del trabajo asistencial: La autoconciencia, el control emocional, la automotivación, las habilidades sociales y la empatía.

Una de las recomendaciones que se les a dado a los profesionales sanitarios para potenciar sus habilidades sociales es la de mantener un estilo asertivo durante la asistencia sanitaria, de tal forma que se expresen con claridad los diagnósticos y tratamientos, a la vez que se tiene en cuenta la opinión y las emociones de los pacientes. Esta asertividad consiste en mantener contacto visual directo, habla fluida, respuestas directas con gesto firme, hablar en

primera persona, así como una cuidada comunicación no verbal que les permitan hacerse entender correctamente con los pacientes.

El Hospital Universitario Infanta Cristina también está mejorando la coordinación y homogeneización de la atención que presta a los pacientes ingresados en la UCI instaurando un protocolo de Limitación de Esfuerzo Terapéutico que adapta las intervenciones que se realizan a los pacientes en los que, pese a todos los tratamientos, avances y cuidados, no tienen expectativa de mejoría y que finalmente en la mayoría de los casos fallecerán, para procurarles el máximo confort y la calidad asistencial, mejorando y humanizando la asistencia que se les presta en la UCI, así como la atención a sus familiares en una situación tan compleja desde el punto de vista técnico y humano.

## INVESTIGACIÓN

El Hospital Universitario Infanta Cristina fomenta actividades de investigación con el objetivo de impulsar el conocimiento científico para la práctica asistencial diaria.

La investigación en Ciencias de la Salud es el motor que con más eficacia ha promovido nuestra capacidad de respuesta frente a las necesidades y demandas sanitarias. De la interrelación entre la práctica y clínica y la investigación biomédica surge la investigación clínica, cuyo fin último es abordar problemas de forma que los resultados sean trasladables a la mejora de la práctica clínica. En una investigación clínica deben tenerse muy presentes no sólo los objetivos que se desea alcanzar y su potencial beneficio para los pacientes, sino un exquisito respeto por sus derechos. Es necesario regular por lo tanto la investigación que se haga en el hospital y controlar los estudios con el fin de prevenir conflictos de índole ética que pudieran surgir.

Desde la Comisión de Docencia se apoya y fomenta la innovación que une la investigación básica y la clínica en beneficio de la salud del ciudadano. Año tras año van aumentando los estudios para solucionar cuestiones técnicas en materias, fundamentalmente, clínico-asistenciales con el fin de contribuir al mejor nivel técnico-científico, calidad, eficacia y eficiencia del hospital.

## Proyectos

Finalizado el año, el Hospital Universitario Infanta Cristina ha trabajado en varios proyectos pilotos para la mejora del trabajo hospitalario:

- Trazabilidad oncológica, RETO, para garantizar que desde una sospecha de malignidad hasta el tratamiento oncológico no pasen más de 30 días.
- Registro de Artroplastias, RGAR, donde se trabaja con un registro fidedigno y completo de todos los datos necesarios para tener

localizadas todas las prótesis que se pongan en la Comunidad de Madrid.

- Puesta en marcha de la Oficina de Registro de nacimientos, según Proyecto Medida CORA con el Registro Civil.

## Docencia

Desde sus orígenes, el Hospital Universitario Infanta Cristina ha sido un centro vinculado muy estrechamente con la formación tanto de pregrado como de postgrado, acogiendo y tutelando las actividades formativas de alumnos que van en aumento año tras año.

El convenio firmado con la Facultad de Medicina de la Universidad Complutense de Madrid facilita el intercambio de conocimiento colaborando con la formación práctica de los alumnos. A lo largo de su estancia formativa en el Hospital, los estudiantes pueden observar no solo los diferentes aspectos del trabajo que habrán de realizar como futuros trabajadores, sino que amplían y mejoran su formación, complementándola con una visión integrada de aspectos concretos del trabajo que les facilitará su desarrollo tanto personal como profesional. Actualmente superan la centena.

El Hospital Universitario Infanta Cristina está haciendo un gran esfuerzo en la formación de especialistas, actualmente cuenta con 9 internos residentes de Medicina, 4 enfermeros internos residentes y 3 de Psicología; cifra que irá en aumento paulatinamente con las próximas acreditaciones de varios servicios. Además tenemos convenios firmados con dos institutos de Formación Profesional para la formación práctica de alumnos de técnicos en cuidados auxiliares de enfermería.

## OTROS

El 27 de abril de 2015, el Hospital Universitario Infanta Cristina consigue el Sello de la Excelencia Europea 400+, cuyo periodo de validez es de dos años.

Anteriormente, en 2013, había obtenido el Sello de Excelencia Europea 300+, por lo que se puede observar el empeño del Hospital en la mejora continua de la gestión de la calidad.

En el mes de mayo, el hospital recibe la acreditación de la Categoría de Oro de la Red de Hospitales sin Humo de la Comunidad de Madrid por su labor en la prevención y control contra el tabaquismo que no ha abandonado desde su puesta en marcha.

El 16 de noviembre, se consigue la UNE-ISO/IEC 27001 para los Sistemas de Información que soportan toda la información automatizada y no automatizada del Hospital, de acuerdo a la declaración de aplicabilidad vigente y cuyo periodo de validez es de tres años.

También en noviembre, se consigue el TOP20 en Benchmarks del Área de Atención del Paciente crítico, por cuarto año consecutivo, y es finalista en el Área de riñón y vías urinarias.

Este año además, se ha conseguido el récord del Hospital en donación de sangre, consiguiendo 120 donaciones de las 147 que se presentaron al maratón de donación realizado. Para ello contamos con la colaboración del Ayuntamiento de Parla, que nos cedió un hospital de campaña que se instaló en el vestíbulo principal.

En el estudio del Monitor de Reputación Sanitaria, cuya elaboración ha sido realizada por Análisis e Investigación, primer instituto español de investigación de mercados, y sometido a una revisión independiente por KPMG (Norma ISAE 3000), en el que se construyó los rankings de "hospitales con mejor reputación" y "servicios hospitalarios con mejor reputación por especialidad", el Hospital está situado en el puesto 30 de toda España.

Además, se ha producido una renovación íntegra de la Intranet del Hospital con el fin de consolidarla como vehículo principal de comunicación interna junto con el e-mail corporativo. En este sentido, se ha empezado a enviar una newsletter corporativa con informaciones de especial importancia para el personal del Hospital. También, dentro de la nueva línea de comunicación establecida, se están explorando otros medios como la elaboración de videos corporativos.