



HOSPITAL UNIVERSITARIO INFANTA CRISTINA

MEMORIA 2019

CONSEJERÍA DE SANIDAD

Coordina:
Secretaría General del Servicio Madrileño de Salud

© **Comunidad de Madrid**
Edita: Servicio Madrileño de Salud

Edición electrónica
Edición: 11/2020

Impreso en España – Printed in Spain



Índice

Presentación	4
Zona de Influencia	5
Marco geográfico	5
Estructura de la población.....	8
Organigrama	9
Recursos Humanos	10
Recursos Materiales.....	11
Cartera de Servicios	12
Especialidades disponibles	12
Actividad Asistencial	14
Actividad quirúrgica	15
Técnicas Utilizadas.....	16
Consultas Externas	17
Casuística (CMBD)	19
Calidad	22
Objetivos institucionales de calidad	22
Comisiones clínicas	26
Otras actuaciones	27
Información y Atención al Paciente	28
Reclamaciones	28
Otras actuaciones	28
Continuidad Asistencial	29
Consultas y pruebas solicitadas y realizadas para Atención Primaria..	29
Consultas solicitadas como consecuencia de la Libre Elección	32
Docencia y Formación Continuada	33
Docencia	33
Formación Continuada.....	35
Investigación.....	38
Proyectos de investigación.....	38
Publicaciones científicas.....	39
Gestión Económica	40
Obligaciones reconocidas	40
Farmacia	40
Otras Actividades del Hospital	41

Presentación

Llega, para el conocimiento de todas las personas, la memoria correspondiente al año 2019. En este documento se plasma de manera resumida los datos más relevantes acontecidos en el año, tanto en las áreas asistenciales, como en las de docencia e investigación.

En primer lugar, hay que destacar que nuestra población de referencia sigue aumentando situándose en 169.612 personas, con un índice de envejecimiento del 11,6 % y un índice de juventud del 1,85. Estos datos demográficos dan consistencia a las necesidades asistenciales de las personas que se reflejan en nuestra actividad.

Actividad que ha estado basada en el esfuerzo y la dedicación de todos los profesionales que forman parte de nuestro centro; manteniendo los retos de eficiencia, orientación a resultados y trabajo coordinado para poder dar respuesta a las necesidades asistenciales de nuestra población de referencia.

Existen retos que debemos seguir alcanzando en el ámbito asistencial, pero como organización que pertenece a la sociedad, debemos también trabajar en los aspectos de docencia e investigación. Por ello, en el apartado de docencia el hospital ha conseguido la acreditación MIR en las especialidades de Oftalmología, Dermatología, Radiología y Ginecología y Obstetricia que se añadirán a las ya existentes, poniendo en valor la capacidad y la preparación de nuestros profesionales.

En el área de investigación todavía tenemos que realizar un largo recorrido, pero a través de estas líneas quiero transmitir mi ánimo para seguir avanzando en algo necesario como es la mejora de la asistencia y del cuidado de nuestros pacientes.

Enhorabuena a todos los profesionales que hacen posible el día a día del gran proyecto que significa el Hospital Universitario Infanta Cristina; agradezco, igualmente, desde la Dirección Gerencia, a todas las personas, organizaciones e instituciones que desde dentro y fuera de nuestro centro han contribuido a alcanzar los resultados presentados.

Carlos Mingo Rodríguez
Director Gerente.

Zona de Influencia

Marco geográfico

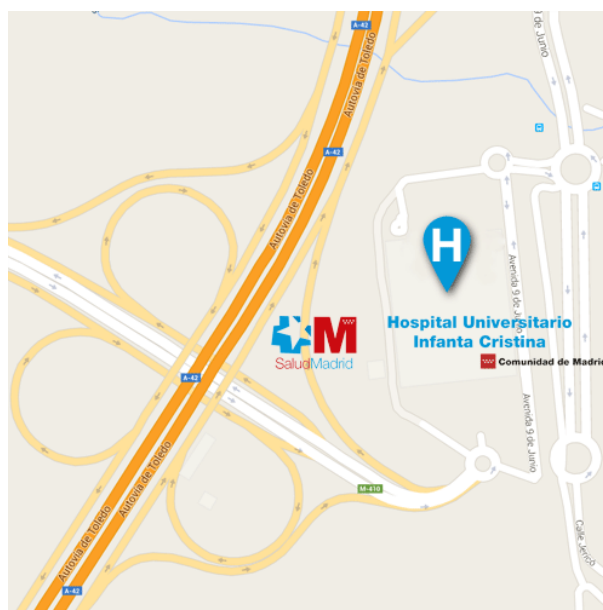
Descripción del centro

El Hospital Universitario Infanta Cristina se ubica al Sur de Madrid. Su zona de influencia comprende el municipio urbano de Parla y las localidades de Batres, Torrejón de Velasco, Torrejón de la Calzada, Cubas de la Sagra, Serranillos del Valle, Casarrubuelos y Griñón.

El edificio del Hospital Universitario Infanta Cristina consta de una planta baja y dos plantas en altura que configuran una superficie construida de 56.811 metros cuadrados. Está ubicado en una parcela de 276.666 metros cuadrados. Su arquitectura es flexible y modular y ha sido concebida para cambiar en función de las exigencias futuras. El edificio está distribuido en patios interiores que proporcionan luz natural al interior y un sistema de circulación de personal y usuarios adaptado a sus necesidades.

Ubicación del Hospital

Dirección Postal: Hospital Universitario Infanta Cristina. Avenida 9 de Junio, 2. 28981, Parla. Madrid.



Centro de Salud Mental

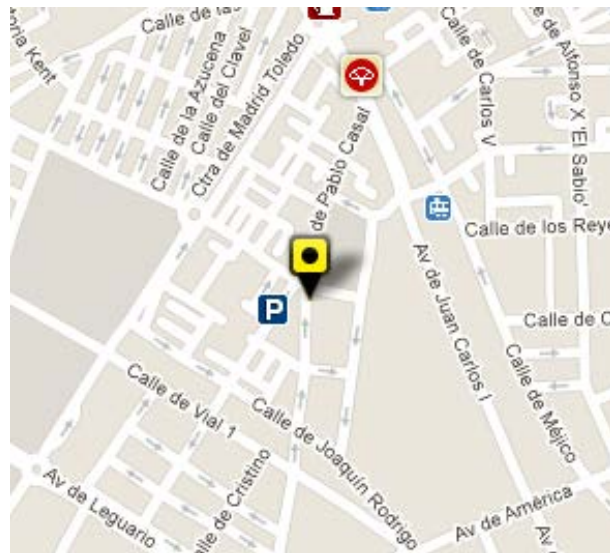
La Unidad de Salud Mental está ubicada en la Calle Pablo Sorozábal 4, en los bajos de unas viviendas sociales del IVIMA, y tiene una superficie de 600 metros cuadrados aproximadamente. Dispone de un Centro de Día de Terapia Ocupacional en un local adjunto situado en la misma calle, en el número 14 y situado igualmente en los bajos de unas viviendas sociales propiedad el IVIMA.

Se realiza una consulta, un día por semana un despacho cedido por el Centro de Atención Primaria en Griñón y dos despachos en el Centro de Atención Primaria “Parque Europa” en Pinto.

Ubicación del Centro de Salud Mental

Dirección Postal: Pablo Sorozábal, 4, 28981, Parla, Madrid.

Ubicación del Centro de Salud Mental



Accesos al Hospital:

En coche

- Salida 24 de la A-42: Parla Sur
- M-410

Cercanías Renfe

- Línea C4, estación Parla

Autobuses urbanos

- Línea C1 y Línea C2 (Hospital-Cercanías Renfe)
- Línea C3 (Hospital - Avenida de América - Laguna Park)

Autobuses interurbanos

- Línea 460 (Madrid Plaza Elíptica - Batres)
- Línea 463 (Madrid Plaza Elíptica - Torrejón de la Calzada)
- Línea 466 (Parla - Valdemoro)

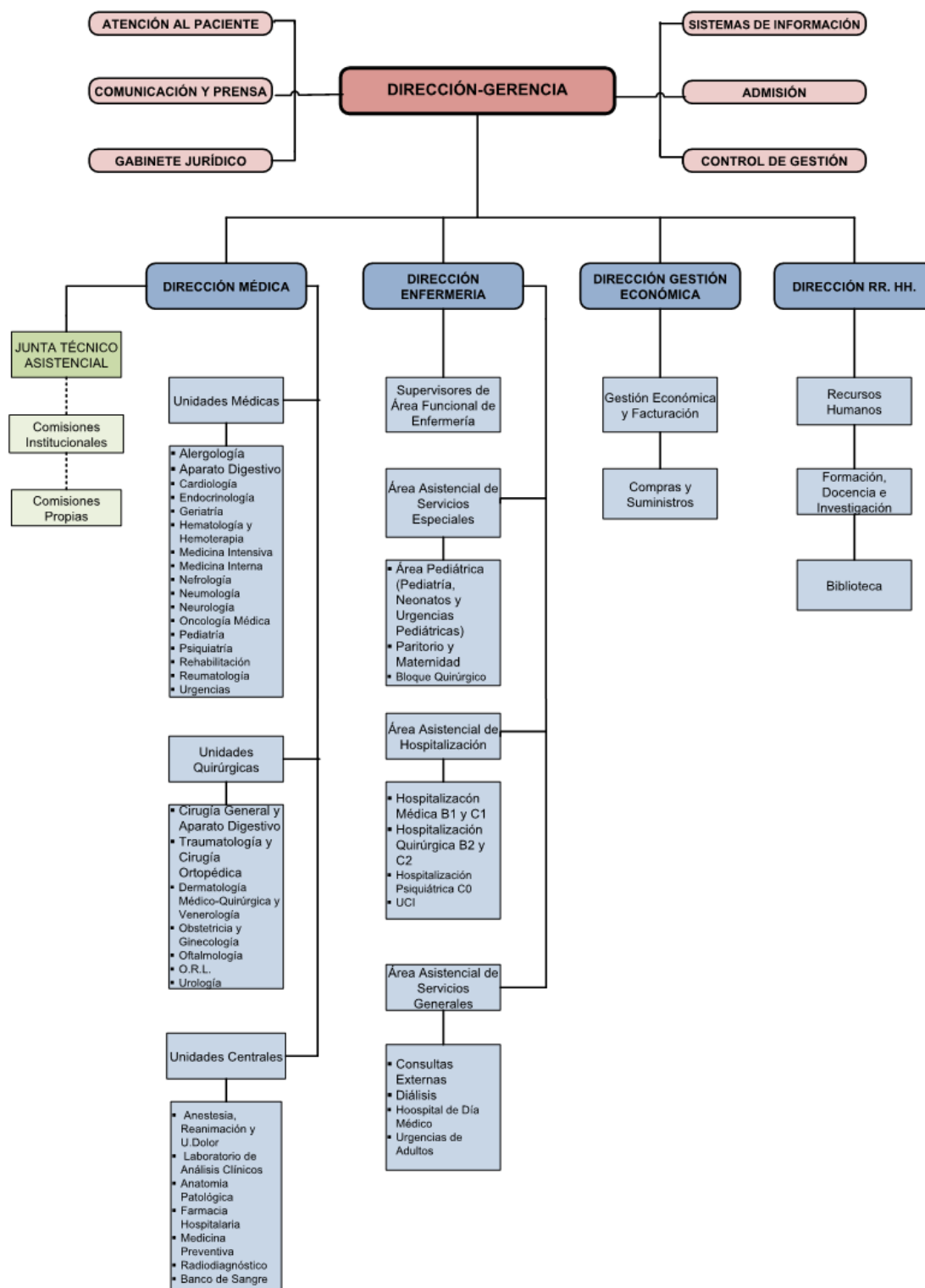
Mapa de la zona de asignada:



Estructura de la población

NOMBRE CENTRO	LOCALIDAD	POBLACIÓN (01/01/2019)					TOTAL
		0-2	3-15	16-64	65-79	>=80	
C.S. GRIÑÓN	GRIÑÓN	1.051	6.410	24.278	3.103	1.598	36.440
C.S. PINTORES	PARLA	648	4.152	18.269	2.895	668	26.632
C.S. ISABEL II	PARLA	1.049	5.759	23.603	3.508	963	34.882
C.S. SAN BLAS	PARLA	946	6.142	23.127	3.541	799	34.555
C.S. LAS AMÉRICAS	PARLA	1.637	8.673	24.190	2.256	347	37.103
	TOTAL	5.331	31.136	113.467	15.303	4.375	169.612

Organigrama



Recursos Humanos

CATEGORÍA PROFESIONAL	AÑOS	
	2018	2019
EQUIPO DIRECTIVO		
Director Gerente	1	1
Director Médico	1	1
Director de Continuidad Asistencial		
Subdirector Médico		
Director de Gestión	1	1
Director de RRHH	1	1
Director de Enfermería	1	1
Subdirector de Enfermería		
DIVISIÓN MÉDICA		
Facultativos	217	222
MIR	17	17
PERSONAL SANITARIO		
Enfermero/a	278	283
Enfermero/a Especialista		2
Matronas	18	18
Fisioterapeutas	12	12
Terapeutas	4	4
Técnicos	7	7
Auxiliares Enfermería	216	216
Optómetras	2	2
Auxiliares de Farmacia	8	10
PERSONAL NO SANITARIO		
Grupo Técnico Función Administrativa	10	10
Personal Titulado Medio	6	7
Grupo Administrativo y resto C	1	1
Auxiliar Administrativo y resto D	16	16
Celadores y resto	232	232
DOCENCIA		
E.U.E. (otros residentes)	4	4
Personal en formación (matronas)	5	7
TOTAL	1.058	1.075

Recursos Materiales

CAMAS	2018	2019
Camas Instaladas	188	188
QUIRÓFANOS	2018	2019
Quirófanos Instalados	9	9
OTRAS INSTALACIONES	2018	2019
Paritorios	8	8
Locales de consulta en el hospital	64	64
Locales de consulta en CEP	8	8
PUESTOS HOSPITAL DE DÍA	2018	2019
Oncológico	12	12
Infeccioso-SIDA		
Geriátrico		
Psiquiátrico		
Otros Médicos	12	12
Quirúrgico	17	17
HEMODIALISIS	2018	2019
Número de puestos	16	16
DIAGNÓSTICO POR IMAGEN	2018	2019
Mamógrafos	1	2
TAC	1	1
RMN	1	1
Ecógrafos Servicio. Radiodiagnóstico	4	4
Ecógrafos Servicio Cardiología		3
Ecógrafos Otros Servicios	17	14
Sala convencional de Rayos X	4	4
Telemando	1	1

OTROS EQUIPOS	2018	2019
Arco Multifuncional Rx	3	3
Equipo Radioquirúrgico		
Ecocardiógrafos	3	3
Equipos Ergometría	2	2
Holter Electrocardiograma	8	8
Holter Tensión	6	6
Salas Endoscopias	3	3
GastroscoPIO / Esofagoscopios	1	1
Colonoscopios / Rectoscopios	2	2
Polisomnógrafos		
Electroencefalógrafos		
Vídeo EEG	1	1
Electromiógrafos	1	1
Equipos Potenciales Evocados	1	1

Cartera de Servicios

Especialidades disponibles

ESPECIALIDADES	DISPONIBLES EN EL HOSPITAL	CENTRO/HOSPITAL DE REFERENCIA
Admisión y Doc. Clínica	SI	
Alergología	SI	
Análisis clínicos	SI	
Anatomía Patológica	SI	
Anestesiología y reanimación	SI	
Angiología y Cirugía Vascul ar		H. DE GETAFE
Aparato Digestivo	SI	
Bioquímica Clínica	SI	
Cardiología	SI	
Cirugía Cardiovascular		H. LA PAZ
Cir. Gral. y de Apto Digestivo	SI	
Cir. Maxilofacial		H. 12 DE OCTUBRE
Cirugía Pediátrica		H. 12 DE OCTUBRE
Cirugía Torácica		H. DE GETAFE/HOSPITAL PUERTA DE HIERRO
Cir. Plástica y Reparadora		H. DE GETAFE
Dermatología Medicoquirúrgica	SI	
Endocrinología y Nutrición	SI	
Estomatología		H. 12 DE OCTUBRE
Farmacología Clínica	SI	
Farmacia hospitalaria	SI	
Geriatría	SI	
Hematología y Hemoterapia	SI	
Inmunología		H. 12 DE OCTUBRE
Medicina Familiar y Comunitaria		AT. PRIMARA
Medicina Intensiva	SI	
Medicina Interna	SI	
Medicina Legal y Forense		INSTITUTO ANATOMICO FORENSE
Medicina Nuclear		H. DE GETAFE/ H. PUERTA DE HIERRO
Medicina Preventiva y Salud Pública	SI	
Medicina del Trabajo	SI	H. INFANTA LEONOR
Microbiología y Parasitología		LABORATORIO CENTRAL
Nefrología	SI	
Neumología	SI	
Neurocirugía		H. DE GETAFE
Neurofisiología Clínica		H. DE GETAFE
Neurología	SI	
Obstetricia y Ginecología	SI	

ESPECIALIDADES	DISPONIBLES EN EL HOSPITAL	CENTRO/HOSPITAL DE REFERENCIA
Oftalmología	SI	
Oncología Médica	SI	
Oncología Radioterápica		H. 12 DE OCTUBRE/H. PUERTA DE HIERRO
Otorrinolaringología	SI	
Pediatría	SI	
Psicología Clínica	SI	
Psiquiatría	SI	
Radiodiagnóstico	SI	
Rehabilitación	SI	
Reumatología	SI	
Traumatología y C. Ortopédica	SI	H. DE GETAFE
Urología	SI	

Actividad Asistencial

Datos CMBD	2018	2019
Altas totales codificadas	8.925	9.025
Porcentaje de codificación	100,00%	100,00%
Estancia Media Global	5,09	5,15
Peso Medio Global	0,8811	0,8889

HOSPITALIZACIÓN	2018	2019
Ingresos totales	8.902	9.045
Ingresos Urgentes	6.895	7.106
Ingresos Programados	2.007	1.939
Urgencias Totales	99.954	103.872
% Urgencias ingresadas	6,65%	6,76%
SESIONES HOSPITAL DE DÍA	2018	2019
Oncológico	2.621	2.567
Infeccioso-SIDA	0	11
Geriátrico	2	10
Psiquiátrico	0	0
Otros Médicos	7.411	5.729
Quirúrgico	5.286	5.211
DIÁLISIS (pacientes/mes)	2018	2019
Hemodiálisis en el hospital	67	68
Hemodiálisis en centros concertados	4	11
ACTIVIDAD OBSTÉTRICA	2018	2019
Partos por vía vaginal	1.143	1.079
Cesáreas	290	257
% Cesáreas	20,24%	19,24%
HOSPITALIZACIÓN A DOMICILIO	2018	2019
Número de ingresos	90	275
Estancia media	4,99	5,09
Altas	85	277

Actividad quirúrgica

ACTIVIDAD QUIRÚRGICA	2018	2019
Intervenciones quirúrgicas programadas con hospitalización	1.951	1.863
Intervenciones quirúrgicas ambulatorias programadas, realizadas en quirófano	4.897	4.828
Intervenciones quirúrgicas urgentes con hospitalización	917	885
Intervenciones quirúrgicas urgentes ambulatorias	75	66
Otros procesos quirúrgicos ambulatorios realizados fuera de quirófano	10.111	10.200
Intervenciones quirúrgicas suspendidas	328	295
Tiempo disponible de quirófano (horas/mes)	964,75	973,42
Tiempo utilizado de quirófano (horas/mes)	638,27	650,72
Rendimiento quirúrgico (% ocupación quirúrgica)	66,16%	66,85%

Donaciones – Trasplantes

Extracciones – Trasplantes	2018	2019
Donantes de Órganos	1	2

Trasplantes de Progenitores Hematopoyéticos		
Trasplantes de Tejido Osteotendinoso	6	3
Trasplantes de Córneas		
Trasplantes de Membrana Escleral		
Trasplantes de Membrana Amniótica		10
Trasplantes de Piel		
Trasplantes de Válvulas Cardíacas		
Trasplantes de Segmentos Vasculares		

Técnicas Utilizadas

TÉCNICA	REALIZADAS PROPIO CENTRO		DERIVADAS A C.CONCERTADO	
	2018	2019	2018	2019
Laboratorio				
Bioquímica	0	0	0	0
Hematología	40.773	41.405	0	0
Microbiología	0	0	0	0
Inmunología	0	0	0	0
Nº de pacientes	40.773	41.405	0	0
Radiología convencional	77.629	80.524	0	0
Ecografías (Servicio Rx)	15.852	14.869	0	0
Ecografía dúppler	974	1.077	0	0
Citologías	3.252	2.887	0	0
Endoscopias digestivo	5.196	4.558	0	0
Broncoscopias	132	166	0	0
Mamografías	8.895	8.292	0	0
TAC	10.144	10.530	0	0
RMN	7.330	6.941	0	0
Gammagrafías	0	0	0	0
Radiología intervencionista	132	125	0	0
PET	0	0	0	0
Litotricias	0	0	0	0
Hemodinámica cardíaca diagnóstica	0	0	0	0
Hemodinámica cardíaca terapéutica	0	0	0	0

Otros Procedimientos

PROCEDIMIENTOS AMBULATORIOS	2018	2019
Inserción de marcapasos permanente	43	41
Revisión Marcapasos con sustitución de generador	3	7
Revisión Marcapasos sin sustitución de generador	327	375
Implante desfibriladores	0	0
Radiocirugía simple	0	0
Radiocirugía fraccionada	0	0

Consultas Externas

ESPECIALIDAD	Primeras Consultas	Consultas Sucesivas	Total	Índice Suc/Prim	Solicitadas por A.P.	Realizadas para A.P.
Alergia	2.278	2.085	4.363	0,92	1.838	1.650
Cardiología	2.730	4.939	7.669	1,81	2.017	1.291
Dermatología	8.042	7.709	15.751	0,96	10.480	6.870
Digestivo	2.735	6.811	9.546	2,49	2.967	1.588
Endocrinología	2.280	5.295	7.575	2,32	1.175	986
Geriatría	442	1.086	1.528	2,46	320	272
Hematología	739	4.015	4.754	5,43	413	388
M. Interna	1.215	4.903	6.118	4,04	648	428
Nefrología	566	2.631	3.197	4,65	279	269
Neumología	1.661	3.337	4.998	2,01	1.143	827
Neurología	4.195	6.174	10.369	1,47	2.319	1.665
Oncología	399	5.547	5.946	13,90	3	3
Psiquiatría	2.132	11.442	13.574	5,37	1.498	1.241
Rehabilitación	2.694	2.629	5.323	0,98	392	328
Reumatología	2.099	4.204	6.303	2,00	1.566	1.265
Otras Médicas	476	1.178	1.654	2,47	0	0
TOTAL ÁREA MÉDICA	34.683	73.985	108.668	2,13	27.058	19.071
C. General	4.452	7.825	12.277	1,76	3.318	3.098
Urología	2.385	5.643	8.028	2,37	2.140	1.616
Traumatología	9.643	15.051	24.694	1,56	7.607	5.823
ORL	7.142	8.190	15.332	1,15	4.981	4.198
Oftalmología	6.153	15.874	22.027	2,58	7.075	5.038
Ginecología	6.207	8.350	14.557	1,35	5.703	4.702
C. Cardíaca	0	0	0		0	0
C. Infantil	0	0	0		0	0
C. Maxilofacial	0	0	0		0	0
Estomatología	0	0	0		0	0
C. Plástica	0	0	0		0	0
C. Torácica	0	0	0		0	0
Neurocirugía	0	0	0		0	0
C. Vascular	0	0	0		0	0
Anestesia	6.640	110	6.750	0,02	3	1
Otras Quirúrgicas	0	0	0		0	0
TOTAL ÁREA QUIRÚRGICA	42.622	61.043	103.665	1,43	30.827	24.476
TOTAL ÁREA PEDIÁTRICA	2.358	6.544	8.902	2,78	2.163	1.552
TOTAL ÁREA OBSTÉTRICA	1.396	2.817	4.213	2,02	1.394	1.290
TOTAL	81.059	144.389	225.448	1,78	61.442	46.389

Consultas de alta resolución

ESPECIALIDAD	Número consultas alta resolución	% Sobre Primeras Consultas
Alergia	773	33,93%
Cardiología	1.237	45,31%
Dermatología	1.462	18,18%
Digestivo	287	10,49%
Endocrinología	203	8,90%
Geriatría	0	0,00%
Hematología	69	9,34%
M. Interna	2	0,16%
Nefrología	0	0,00%
Neumología	171	10,30%
Neurología	181	4,31%
Oncología	0	0,00%
Psiquiatría	0	0,00%
Rehabilitación	0	0,00%
Reumatología	195	9,29%
Otras Médicas	0	0,00%
TOTAL ÁREA MÉDICA	4.580	13,21%
C. General	0	0,00%
Urología	159	6,67%
Traumatología	131	1,36%
ORL	3.377	47,28%
Oftalmología	1.318	21,42%
Ginecología	2.444	39,37%
C. Cardíaca	0	0,00%
C. Infantil	0	0,00%
C. Maxilofacial	0	0,00%
Estomatología	0	0,00%
C. Plástica	0	0,00%
C. Torácica	0	0,00%
Neurocirugía	0	0,00%
C. Vascular	0	0,00%
Anestesia	2	0,03%
Otras Quirúrgicas	0	0,00%
TOTAL ÁREA QUIRÚRGICA	7.431	17,43%
TOTAL ÁREA PEDIÁTRICA	159	6,74%
TOTAL ÁREA OBSTÉTRICA	204	14,61%
TOTAL	12.374	15,27%

Casuística (CMBD)

25 GRD Médicos más frecuentes

GRD	DESCRIPCIÓN	Número de casos	%	Estancia Media	Peso Medio
560	PARTO	1.036	16,28%	2,46	0,3354
140	ENFERMEDAD PULMONAR OBSTRUCTIVA CRÓNICA	448	7,04%	5,99	0,9082
139	OTRA NEUMONÍA	307	4,82%	5,73	0,8466
194	INSUFICIENCIA CARDÍACA	296	4,65%	7,15	0,9476
144	OTROS DIAGNÓSTICOS MENORES, SIGNOS Y SÍNTOMAS DE APARATO RESPIRATORIO	185	2,91%	5,26	0,6231
463	INFECCIONES DE RIÑÓN Y TRACTO URINARIO	161	2,53%	5,13	0,6583
284	TRASTORNOS DEL TRACTO Y VESÍCULA BILIAR	160	2,51%	5,73	0,9120
045	ACVA Y OCLUSIONES PRECEREBRALES CON INFARTO	147	2,31%	6,41	0,9847
720	SEPTICEMIA E INFECCIONES DISEMINADAS	140	2,20%	9,22	1,5651
137	INFECCIONES E INFLAMACIONES PULMONARES MAYORES	124	1,95%	6,95	1,2588
282	TRASTORNOS DE PÁNCREAS EXCEPTO NEOPLASIA MALIGNA	118	1,85%	5,75	0,7691
640	NEONATO, PESO AL NACER >2499 G NEONATO NORMAL O NEONATO CON OTRO PROBLEMA	115	1,81%	2,77	0,2054
249	OTRAS GASTROENTERITIS, NÁUSEAS Y VÓMITOS	100	1,57%	4,20	0,5509
133	FALLO RESPIRATORIO	96	1,51%	4,95	0,8139
465	CÁLCULOS URINARIOS Y OBSTRUCCIÓN ADQUIRIDA DEL TRACTO URINARIO SUPERIOR	74	1,16%	4,38	0,5655
145	BRONQUITIS AGUDA Y SÍNTOMAS RELACIONADOS	72	1,13%	4,96	0,7647
113	INFECCIONES DE VÍAS RESPIRATORIAS SUPERIORES	70	1,10%	3,36	0,4852
141	ASMA	70	1,10%	4,81	0,7020
053	CONVULSIONES	63	0,99%	4,62	0,7383
136	NEOPLASIAS RESPIRATORIAS	57	0,90%	5,86	1,1584
466	MALFUNCIONAMIENTO, REACCIÓN O COMPLICACIÓN DE DISPOSITIVO QUIRÚRGICO GENITOURINARIO	57	0,90%	6,04	0,9928
469	DAÑO AGUDO DE RINÓN	54	0,85%	6,61	0,7529
751	TRASTORNOS DEPRESIVOS MAYORES Y OTROS/PSICOSIS NO ESPECIFICADA	54	0,85%	12,44	0,4178
566	OTROS DIAGNÓSTICOS ANTEPARTO	53	0,83%	5,49	0,3580
254	OTROS DIAGNÓSTICOS DEL APARATO DIGESTIVO	51	0,80%	5,82	0,7475

TOTAL GRDs MÉDICOS	6.364	5,44	0,7400
---------------------------	--------------	-------------	---------------

25 GRD Quirúrgicos más frecuentes

GRD	DESCRIPCIÓN	Número de casos	%	Estancia Media	Peso Medio
540	CESÁREA	258	9,70%	3,52	0,5845
263	COLECISTECTOMÍA	168	6,31%	2,45	1,1042
315	PROCEDIMIENTOS SOBRE HOMBRO, CODO Y ANTEBRAZO EXC. SUSTITUCIÓN DE ARTICULACIÓN	155	5,82%	1,51	1,0395
302	SUSTITUCIÓN ARTICULACIÓN RODILLA	137	5,15%	4,89	1,4955
313	PROCEDIMIENTOS SOBRE RODILLA Y PARTE INFERIOR DE LA PIERNA EXCEPTO PIE	103	3,87%	3,40	1,1903
234	APENDICECTOMÍA SIN DIAGNÓSTICO PRINCIPAL COMPLEJO	89	3,34%	1,73	0,8401
544	DILATACIÓN Y LEGRADO, ASPIRACIÓN O HISTEROTOMÍA PARA DIAGNÓSTICOS OBSTÉTRICOS	88	3,31%	0,81	0,5539
446	PROCEDIMIENTOS URETRALES Y TRANSURETRALES	80	3,01%	2,91	0,7984
097	AMIGDALECTOMÍA Y ADENOIDECTOMÍA	76	2,86%	1,11	0,4951
231	PROCEDIMIENTOS MAYORES SOBRE INTESTINO GRUESO	73	2,74%	9,79	1,8783
308	REPARACIÓN DE FRACTURA DE CADERA Y FÉMUR	71	2,67%	13,32	1,6493
301	SUSTITUCIÓN ARTICULACIÓN CADERA	68	2,56%	6,34	1,5551
098	OTROS PROCEDIMIENTOS SOBRE OÍDO, NARIZ, BOCA Y GARGANTA	66	2,48%	1,95	0,9563
314	PROCEDIMIENTOS SOBRE PIE Y DEDOS DEL PIE	65	2,44%	1,35	1,0910
363	PROCEDIMIENTOS SOBRE MAMA EXCEPTO MASTECTOMÍA	62	2,33%	1,47	1,1008
228	PROCEDIMIENTOS SOBRE HERNIA INGUINAL, FEMORAL Y UMBILICAL	57	2,14%	1,18	0,9010
230	PROCEDIMIENTOS MAYORES SOBRE INTESTINO DELGADO	56	2,10%	8,93	1,7942
513	PROCEDIMIENTOS SOBRE ÚTERO Y ANEJOS PROCESO NO MALIGNO, EXCEPTO LEIOMIOMA	56	2,10%	2,32	0,9093
175	INTERVENCIONES CORONARIAS PERCUTÁNEAS SIN IAM	55	2,07%	5,45	2,1330
443	PROCEDIMIENTOS SOBRE RIÑÓN Y TRACTO URINARIO POR PROCESOS NO MALIGNOS	54	2,03%	4,72	1,2449
174	INTERVENCIONES CORONARIAS PERCUTÁNEAS CON IAM	46	1,73%	5,74	2,0574
404	PROCEDIMIENTOS SOBRE TIROIDES, PARATIROIDES Y TRACTO TIROGLOSO	46	1,73%	1,98	0,8837
227	PROCEDIMIENTOS SOBRE HERNIA EXCEPTO INGUINAL, FEMORAL Y UMBILICAL	45	1,69%	2,36	1,1879
316	PROCEDIMIENTOS SOBRE MANO Y MUÑECA	36	1,35%	1,22	0,8101
519	PROCEDIMIENTOS SOBRE ÚTERO Y ANEJOS PARA LEIOMIOMA	36	1,35%	3,03	0,9019

TOTAL GRDs QUIRÚRGICOS		2.661		4,45	1,2449
-------------------------------	--	--------------	--	-------------	---------------

25 GRD con mayor consumo de recursos

GRD	DESCRIPCIÓN	Número de casos	%	Estancia Media	Peso Medio
140	ENFERMEDAD PULMONAR OBSTRUCTIVA CRÓNICA	448	5,02%	5,99	0,9082
560	PARTO	1.036	11,61%	2,46	0,3354
194	INSUFICIENCIA CARDÍACA	296	3,32%	7,15	0,9476
139	OTRA NEUMONÍA	307	3,44%	5,73	0,8466
720	SEPTICEMIA E INFECCIONES DISEMINADAS	140	1,57%	9,22	1,5651
302	SUSTITUCIÓN ARTICULACIÓN RODILLA	137	1,54%	4,89	1,4955
263	COLECISTECTOMÍA	168	1,88%	2,45	1,1042
315	PROCEDIMIENTOS SOBRE HOMBRO, CODO Y ANTEBRAZO EXC. SUSTITUCIÓN DE ARTICULACIÓN	155	1,74%	1,51	1,0395
137	INFECCIONES E INFLAMACIONES PULMONARES MAYORES	124	1,39%	6,95	1,2588
540	CESÁREA	258	2,89%	3,52	0,5845
284	TRASTORNOS DEL TRACTO Y VESÍCULA BILIAR	160	1,79%	5,73	0,9120
045	ACVA Y OCLUSIONES PRECEREBRALES CON INFARTO	147	1,65%	6,41	0,9847
231	PROCEDIMIENTOS MAYORES SOBRE INTESTINO GRUESO	73	0,82%	9,79	1,8783
313	PROCEDIMIENTOS SOBRE RODILLA Y PARTE INFERIOR DE LA PIERNA EXCEPTO PIE	103	1,15%	3,40	1,1903
175	INTERVENCIONES CORONARIAS PERCUTÁNEAS SIN IAM	55	0,62%	5,45	2,1330
308	REPARACIÓN DE FRACTURA DE CADERA Y FÉMUR	71	0,80%	13,32	1,6493
144	OTROS DIAGNÓSTICOS MENORES, SIGNOS Y SÍNTOMAS DE APARATO RESPIRATORIO	185	2,07%	5,26	0,6231
005	TRAQUEOSTOMÍA CON VM 96+ HORAS SIN PROCEDIMIENTO EXTENSIVO	11	0,12%	42,82	10,4701
463	INFECCIONES DE RIÑÓN Y TRACTO URINARIO	161	1,80%	5,13	0,6583
301	SUSTITUCIÓN ARTICULACIÓN CADERA	68	0,76%	6,34	1,5551
230	PROCEDIMIENTOS MAYORES SOBRE INTESTINO DELGADO	56	0,63%	8,93	1,7942
174	INTERVENCIONES CORONARIAS PERCUTÁNEAS CON IAM	46	0,52%	5,74	2,0574
282	TRASTORNOS DE PÁNCREAS EXCEPTO NEOPLASIA MALIGNA	118	1,32%	5,75	0,7691
004	TRAQUEOSTOMÍA CON VM 96+ HORAS CON PROCEDIMIENTO EXTENSIVO	6	0,07%	34,17	13,6903
133	FALLO RESPIRATORIO	96	1,08%	4,95	0,8139

TOTAL GRDs	9.025	5,15	0,8889
-------------------	--------------	-------------	---------------

Calidad

Objetivos institucionales de calidad

Datos comparativos con grupo 1 y Servicio Madrileño de Salud

Objetivo 1: Desplegar la seguridad del paciente en la organización:				
INDICADOR	Fórmula (meta)	HOSPITAL INFANTA CRISTINA	Grupo 1 (media)	GLOBAL SERVICIO MADRILEÑO DE SALUD (media)
	<i>nº promedio de objetivos</i>	7	13	12
1.1. IMPLANTACIÓN DE OBJETIVOS DE SEGURIDAD DEL PACIENTE EN CADA CENTRO	<i>Desarrollo de actuaciones para evitar o reducir las prácticas innecesarias</i>	Si	100%	100%
	<i>Actuaciones para promover uso seguro de radiaciones ionizantes</i>	Si	100%	100%
	<i>Participación de las UFGRS en el estudio ESHMAD</i>	Si	100%	100%
	<i>Elaborar mapas de riesgos en los servicios de urgencias</i>	Si	83%	84%
1.2. PARTICIPACIÓN ACTIVA DE DIRECTIVOS EN REUNIONES O VISITAS A LAS UNIDADES: "RONDAS DE SEGURIDAD"	<i>Nº rondas UCI realizadas (al menos 1)</i>	2	2	2
	<i>Nº rondas Bloque Quirúrgico realizadas (al menos 1)</i>	2	2	2
	<i>Nº rondas radiodiagnóstico (al menos 1)</i>	1	1	1
	<i>Nº rondas urgencias realizadas</i>	2	1	1
	<i>Nº rondas otras unidades/servicios</i>	3	4	3
	<i>Nº total de rondas¹</i>	10	9	8
1.3. IMPLANTACIÓN CISEMADRID	<i>nº incidentes con informes validados²</i>	258	134	177
	<i>nº incidentes y errores de medicación identificados</i>	388	202	269
	<i>Porcentaje (validados/identificados)</i>	66%	66,4%	66,0%

¹ Meta de Rondas: Grupo 3: 8 rondas; Grupos 1,2: 7 rondas; Apoyo, Media estancia y Psiquiátricos: 5

² Meta de informes validados CISEMadrid: Apoyo, Media estancia y Psiquiátricos: 36 (nº mínimo de IS-EM con informe validado); Grupo 1: 90; Grupo 2: 120; Grupo 3: 150

Objetivo 2: Impulsar prácticas seguras

INDICADOR	Fórmula (meta)	HOSPITAL INFANTA CRISTINA	Grupo 1	GLOBAL SERVICIO MADRILEÑO DE SALUD
2.1. PREVENCIÓN DE LAS INFECCIONES RELACIONADAS CON LA ATENCIÓN SANITARIA. (RESISTENCIA ZERO E ITU ZERO)	<i>Nº de pacientes infectados o colonizados con BMR durante el ingreso x 100/ Nº total de pacientes ingresados (meta <=3%)</i>	0,00	1,88	1,85
	<i>Nº de episodios de ITU-SU x 1000 días de sondaje uretral/ Nº total de días de sondaje (meta ≤ 2,5 episodios)</i>	0,00	3,80	3,23
2.2. DESARROLLO DE ACTUACIONES PARA MEJORAR HIGIENE DE MANOS	<i>Realizada autoevaluación</i>	Si	100%	100%
	<i>Nivel alcanzado marco de autoevaluación y mejora de la OMS (meta: avanzado)</i>	Avanzado	83%	20 avanzado y 14 intermedio
2.3. DESARROLLO DE ACTUACIONES PARA MEJORAR LA SEGURIDAD EN CIRUGÍA	<i>% de implantación del LVQ (Nº de historias clínicas con listado de verificación quirúrgica / Nº de historias clínicas evaluadas X 100) (meta >=95%)</i>	95,2%	96,55%	96,13%
	<i>% de unidades/servicios quirúrgicos en los que están implantadas las 3 medidas obligatorias IQZ (meta>90%)</i>	100,0%	100,00%	98,24%

Objetivo 3: Revisar y mejorar los resultados clave de la organización

INDICADORES	Fórmula	HOSPITAL INFANTA CRISTINA	Grupo 1	GLOBAL SERVICIO MADRILEÑO DE SALUD
3.1. PORCENTAJE DE CUMPLIMIENTO DEL OBSERVATORIO DE RESULTADOS	% indicadores del apartado efectividad y seguridad del paciente que alcanzan el estándar (meta >= 90% de los indicadores)	81,25%	83,33%	84,41%
3.2. REVISIÓN Y MEJORA OBSERVATORIO DE RESULTADOS	Informe de revisión de acuerdo con el formato establecido por la SG. Calidad Asistencial	Si	100%	100%
	Buena práctica	Si	100%	100%

Objetivo 4: Mejorar la calidad percibida

INDICADORES	Fórmula	HOSPITAL INFANTA CRISTINA	Grupo 1	GLOBAL SERVICIO MADRILEÑO DE SALUD
4.1. SATISFACCIÓN GLOBAL DE LOS USUARIOS CON LA ATENCIÓN RECIBIDA	% pacientes satisfechos y muy satisfechos con la atención recibida segmentos estudiados (meta: Mejor de su grupo de hospitales o >=90%)	85,99%	88,47%	89,70%
4.2. DESPLIEGUE DE PROCESOS ORGANIZATIVOS PARA LA MEJORA DE LA CALIDAD PERCIBIDA	Nº total de acciones de mejora desarrolladas según la encuesta ³	5	8	5
	Nº de líneas de actuación del Comité de Calidad Percibida ⁴	4	6	6
	técnicas cualitativas en urgencias o segmento de menor valoración	Si	100%	82%
	Realizado mapa de experiencia del paciente	Si	83,33%	82%

Objetivo 5: Desarrollar la gestión de calidad

INDICADORES	Fórmula	HOSPITAL INFANTA CRISTINA	Grupo 1	GLOBAL SERVICIO MADRILEÑO DE SALUD
5.1. AUTOEVALUACIÓN CON EL MODELO EFQM DE EXCELENCIA	Aplicación del Modelo EFQM de Excelencia con nivel de puntuación correspondiente a 300+ (o superior)	Reconocimiento externo > 300+	83%	91% (31 hospitales >+300)
5.2.- DESPLIEGUE DEL SISTEMA DE GESTIÓN AMBIENTAL	Implantación del Sistema de Gestión Ambiental	Si implantado	67%	85% implantación (23 certificados)
5.3 DESPLIEGUE DE LA RESPONSABILIDAD SOCIAL SOCIOANITARIA	Realización de autoevaluación de la RSS en organizaciones sanitarias (meta al menos nivel básico)	Si	100%	100%

³Meta acciones de mejora encuesta: Grupo 1, 2, 3: 5; Apoyo y ME: 3 y PSQ: 2

⁴ Meta líneas comité calidad percibida: Grupo 1, 2: 4 líneas CCP siendo 1 cualitativa; Grupo 3: 5 líneas CCP siendo 2 cualitativas; Apoyo, ME y PSQ: 3 siendo 1 cualitativa

Objetivo 6: Optimizar la atención al dolor				
INDICADORES	Fórmula	HOSPITAL INFANTA CRISTINA	Grupo 1	GLOBAL SERVICIO MADRILEÑO DE SALUD
6.1.PORCENTAJE DE PACIENTES INGRESADOS CON MEDICIÓN DEL DOLOR	<i>% pacientes con valoración del dolor UCI</i>	87,8%	98,3%	92,6%
	<i>% pacientes con valoración del dolor Pediatría</i>	96,9%	98,5%	94,3%
	<i>% pacientes con valoración del dolor Cirugía General</i>	85,0%	97,3%	95,9%
	<i>% pacientes con valoración del dolor Traumatología</i>	86,8%	97,9%	96,7%
	<i>% pacientes con valoración del dolor Obstetricia/Ginecología</i>	92,2%	98,3%	97,8%
	<i>Resultado Global centro (meta: >=90% o el mejor de su grupo de hospitales)</i>	90,1%	98,0%	96,2%
6.2.DESPLIEGUE DE PROCESOS ORGANIZATIVOS PARA LA MEJORA DE LA ATENCIÓN AL DOLOR	<i>Nº total líneas Comité del Dolor⁵</i>	5	6	6
	<i>Coordinación con los referentes de atención primaria</i>	Si	100%	100%
	<i>Promover la participación de los pacientes</i>	Si	100%	97%
	<i>Atención al dolor en relevante/vulnerable</i>	Si	100%	100%
	<i>Desarrollo de "Buena práctica"</i>	Si	100%	94%
6.3. SATISFACCIÓN CON LA ATENCIÓN AL DOLOR	<i>% pacientes con dolor durante la hospitalización satisfechos y muy satisfechos con el tratamiento del dolor (meta: Mejor de su grupo de hospitales o >=90%)</i>	87,80%	86,34%	88,42%

⁵Meta líneas Comité atención al dolor: Grupos 1,2 y 3: 5 actuaciones; Apoyo, Media estancia y Psiq: 3 actuaciones

Comisiones clínicas

Nombre	Número integrantes	Número reuniones
COMISIÓN DE DIRECCIÓN	6	40
JUNTA TÉCNICO ASISTENCIAL	14	5
C. ACTIVIDAD	5	6
C. ATENCIÓN AL DOLOR Y PALIATIVOS	20	3
C. ASISTENCIAL EN FARMACOTERAPIA	15	3
C. FARMACIA Y TERAPEÚTICA	12	12
C. HEMOTERAPIA TRANSFUSIÓN Y HEMODERIVADOS	13	4
C. INFECCIÓN HOSPITALARIA, PROFILAXIS Y POLÍTICA ANTIBIÓTICA	13	3
C. MEDICAMENTOS PELIGROSOS	9	1
C. LACTANCIA MATERNA	10	5
C. MEJORA DE LA ATENCIÓN DE ENFERMERÍA	6	1
C. MORTALIDAD	10	1
C. QUIRÓFANO	13	49
C. MESA DE CAMAS	10	diaria
C. DIRECTOR DE SEGURIDAD DEL PACIENTE	10	5
C. SEGURIDAD Y SALUD	7	3
C. TRANSPLANTES	17	1
C. TUMORES	10	1
C. URGENCIAS Y VIOLENCIA DE GÉNERO	14	9
C. TERAPIAS VENTILATORIAS	7	1
C. BIBLIOTECA	5	1
C. CALIDAD PERCIBIDA	13	3
C. CATÁSTROFES Y AUTOPROTECCIÓN	13	2
C. COMPRAS Y EVALUACIÓN DE TECNOLOGÍAS	4	11
C. DOCENCIA	10	2
C. EVALUACIÓN DE CARRERA PROFESIONAL	6	3
C. HISTORIAS CLÍNICAS Y DOCUMENTACIÓN	12	1
C. DE HUMANIZACIÓN	8	2
C. INVESTIGACIÓN	11	4
C. PARTICIPACIÓN CIUDADANA	15	0
C. PREVENCIÓN DEL TABAQUISMO	14	3
C. SEGURIDAD DE SISTEMAS DE LA INFORMACIÓN	6	4
C. TÉCNICA DE COORDINACIÓN DE LA INFORMACIÓN	13	3
COMISIÓN MIXTA CON S. CONCESIONARIA	6	8
COMISIÓN DE EVALUACIÓN SIGI CON S. CONCESIONARIA	5	10

Otras actuaciones

- 11.01.2019. Certificación Seguimiento UNE 179003 de Seguridad del Paciente.
- 18.02.2019. Certificación de la Sociedad Española de Cardiología SEC – CALIDAD – PRIMARIA en Continuidad Asistencial al Servicio de Cardiología del Hospital Universitario Infanta Cristina.
- 16.07.2019. Certificado Renovación 400+, Club Excelencia en Gestión.
- 14.10.2019. Certificado AENOR de Conformidad con el Esquema Nacional de Seguridad de los Sistemas de Información.
- 29.10.2019. Finalista en su categoría “Mejor Hospital de Complejidad Media” en la XIV Edición de los Premios Best in Class 2019.
- 29.10.2019. Finalista en su categoría “Esclerosis Múltiple” en la XIV Edición de los Premios Best in Class 2019.
- 29.11.2019. Premio al Catálogo de Prácticas Innovadoras en Medicina Interna por la Organización de la Asistencia de los Pacientes en Residencias. Sociedad Española de Medicina Interna.
- Diciembre 2019. Certificación Renovación ISO 9001 del Sistema de Gestión de la Calidad por la Prestación Sanitaria en las Áreas de Farmacia y Anatomía Patológica, así como por la Prestación del Servicio de Apoyo en el Área de Atención al Paciente.
- 17.12.2019. Finalistas TOP 20, de IASIST. 1ª posición reconocidas en los Benchmarks de las áreas clínicas y a la excelencia de hospitales medianos (en Gestión Hospitalaria Global); 1ª posición en el Área de Corazón; y 4ª posición en el Área de Atención al Paciente Crónico.

Información y Atención al Paciente

Reclamaciones

	2018	2019	Var.	%Var.
RECLAMACIONES	279	278	-1	-0,36%

Principales motivos de reclamación:

MOTIVO	Nº	%	% ACUMULADO
Retraso en la Atención	70	25,18%	25,18%
Disconformidad con la Asistencia	68	24,46%	49,64%
Trato Personal	40	14,39%	64,03%
Desacuerdo con Organización y Normas	33	11,87%	75,90%
Demora en consultas o pruebas diagnósticas	22	7,91%	83,81%
Suspensión de Actos Asistenciales	7	2,52%	86,33%

Otras actuaciones

OTROS TRÁMITES REALIZADOS	2018	2019	% VARIACIÓN 2019/2018
Solicitudes Ejercicio Derecho Libre Elección y Tramitación Segundas Opiniones	626	779	24,44%
Solicitudes Inscripción Instrucciones Previas en el Registro de Instrucciones Previas	14	44	214,29%
Solicitudes Reintegro Prestaciones Ortoprotésicas y Reintegro de Gastos	376	371	-1,33%
Solicitudes ejercicio Derechos SOPLAR	1.023	1.094	6,94%
Solicitudes de información y orientación	7.015	6.734	-4,01%
Gestión de incidencias	3.082	3.730	21,03%
Tramitación de citas	5.216	4.638	-11,08%
Otros trámites	1.050	797	-24,10%
Recepción de escritos de pacientes y usuarios	165	158	-4,24%

Continuidad Asistencial

Consultas y pruebas solicitadas y realizadas para Atención Primaria

ESPECIALIDAD	Primeras Consultas	Solicitadas por A.P.	%	Realizadas para A.P.	%
Alergia	2.278	1.838	80,68%	1.650	72,43%
Cardiología	2.730	2.017	73,88%	1.291	47,29%
Dermatología	8.042	10.480	130,32%	6.870	85,43%
Digestivo	2.735	2.967	108,48%	1.588	58,06%
Endocrinología	2.280	1.175	51,54%	986	43,25%
Geriatría	442	320	72,40%	272	61,54%
Hematología	739	413	55,89%	388	52,50%
M. Interna	1.215	648	53,33%	428	35,23%
Nefrología	566	279	49,29%	269	47,53%
Neumología	1.661	1.143	68,81%	827	49,79%
Neurología	4.195	2.319	55,28%	1.665	39,69%
Oncología	399	3	0,75%	3	0,75%
Psiquiatría	2.132	1.498	70,26%	1.241	58,21%
Rehabilitación	2.694	392	14,55%	328	12,18%
Reumatología	2.099	1.566	74,61%	1.265	60,27%
Otras Médicas	476	0		0	
TOTAL ÁREA MÉDICA	34.683	27.058	78,02%	19.071	54,99%
C. General	4.452	3.318	74,53%	3.098	69,59%
Urología	2.385	2.140	89,73%	1.616	67,76%
Traumatología	9.643	7.607	78,89%	5.823	60,39%
ORL	7.142	4.981	69,74%	4.198	58,78%
Oftalmología	6.153	7.075	114,98%	5.038	81,88%
Ginecología	6.207	5.703	91,88%	4.702	75,75%
C. Cardíaca	0	0		0	
C. Infantil	0	0		0	
C. Maxilofacial	0	0		0	
Estomatología	0	0		0	
C. Plástica	0	0		0	
C. Torácica	0	0		0	
Neurocirugía	0	0		0	
C. Vascular	0	0		0	
Anestesia	6.640	3	0,05%	1	0,02%
Otras Quirúrgicas	0	0		0	
TOTAL ÁREA QUIRÚRGICA	42.622	30.827	72,33%	24.476	57,43%
TOTAL ÁREA PEDIÁTRICA	2.358	2.163	91,73%	1.552	65,82%
TOTAL ÁREA OBSTÉTRICA	1.396	1.394	99,86%	1.290	92,41%
TOTAL	81.059	61.442	75,80%	46.389	57,23%

Técnicas Diagnósticas y Terapéuticas Continuidad Asistencial

Técnica	Act. Propia + Concertada	Solicitadas por A.P.	%	Realizadas para A.P.	%
Radiología convencional	80.524	14.719	18,28%	12.633	15,69%
Ecografías (Servicio Rx)	14.869	5.345	35,95%	4.047	27,22%
Ecografía dúppler	1.077	0		0	
Endoscopias digestivo	4.558	1.518	33,30%	1.113	24,42%
Broncoscopias	166	0		0	
Mamografías	8.292	305	3,68%	273	3,29%
TAC	10.530	5	0,05%	2	0,02%
RMN	6.941	8	0,12%	2	0,03%
Gammagrafías	0	0		0	
Radiología intervencionista	125	6	4,80%	6	4,80%
PET	0	0		0	

Variación interanual de solicitudes desde Atención Primaria

ESPECIALIDAD	Solicitadas 2018	Solicitadas 2019	% Variación 2019 / 2018
Alergia	1.785	1.838	2,97%
Cardiología	1.626	2.017	24,05%
Dermatología	7.996	10.480	31,07%
Digestivo	2.552	2.967	16,26%
Endocrinología	1.110	1.175	5,86%
Geriatría	279	320	14,70%
Hematología	395	413	4,56%
M. Interna	550	648	17,82%
Nefrología	311	279	-10,29%
Neumología	1.041	1.143	9,80%
Neurología	1.896	2.319	22,31%
Oncología	3	3	0,00%
Psiquiatría	1.573	1.498	-4,77%
Rehabilitación	424	392	-7,55%
Reumatología	1.191	1.566	31,49%
Otras Médicas	0	0	
TOTAL ÁREA MÉDICA	22.732	27.058	19,03%
C. General	3.139	3.318	5,70%
Urología	2.328	2.140	-8,08%
Traumatología	6.759	7.607	12,55%
ORL	4.633	4.981	7,51%
Oftalmología	6.686	7.075	5,82%
Ginecología	5.517	5.703	3,37%
C. Cardíaca	0	0	
C. Infantil	0	0	
C. Maxilofacial	0	0	
Estomatología	0	0	
C. Plástica	0	0	
C. Torácica	0	0	
Neurocirugía	0	0	
C. Vascular	0	0	
Anestesia	1	3	200,00%
Otras Quirúrgicas	0	0	
TOTAL ÁREA QUIRÚRGICA	29.063	30.827	6,07%
TOTAL ÁREA PEDIÁTRICA	1.841	2.163	17,49%
TOTAL ÁREA OBSTÉTRICA	1.598	1.394	-12,77%
TOTAL	55.234	61.442	11,24%

Consultas solicitadas como consecuencia de la Libre Elección

ESPECIALIDAD	Primeras Consultas Solicitadas AP	Número citas ENTRANTES Libre Elección	% sobre Primeras Consultas Solicitadas AP	Número citas SALIENTES Libre Elección
Alergia	1.838	61	3,32%	151
Cardiología	2.017	14	0,69%	318
Dermatología	10.480	288	2,75%	624
Digestivo	2.967	72	2,43%	474
Endocrinología	1.175	41	3,49%	155
Geriatría	320	0		0
Hematología	413	0		0
M. Interna	648	18	2,78%	56
Nefrología	279	14	5,02%	26
Neumología	1.143	21	1,84%	153
Neurología	2.319	82	3,54%	512
Oncología	3	0		0
Psiquiatría	1.498	0		0
Rehabilitación	392	42	10,71%	48
Reumatología	1.566	38	2,43%	152
Otras Médicas	0	0		0
TOTAL ÁREA MÉDICA	27.058	691	2,55%	2.669
C. General	3.318	58	1,75%	187
Urología	2.140	35	1,64%	441
Traumatología	7.607	499	6,56%	2.213
ORL	4.981	117	2,35%	469
Oftalmología	7.075	97	1,37%	775
Ginecología	5.703	178	3,12%	418
C. Cardíaca	0	0		0
C. Infantil	0	0		0
C. Maxilofacial	0	0		0
Estomatología	0	0		0
C. Plástica	0	0		0
C. Torácica	0	0		0
Neurocirugía	0	0		0
C. Vasculares	0	0		0
Anestesia	3	0		0
Otras Quirúrgicas	0	0		0
TOTAL ÁREA QUIRÚRGICA	30.827	984	3,19%	4.503
TOTAL ÁREA PEDIÁTRICA	2.163	3	0,14%	41
TOTAL ÁREA OBSTÉTRICA	1.394	14	1,00%	61
TOTAL	61.442	1.692	2,75%	7.274

Docencia y Formación Continuada

Docencia

1-FACULTADES Y ESCUELAS A LAS QUE SE IMPARTE ENSEÑANZA:

Acreditado como Hospital Universitario con la Universidad Complutense de Madrid.

Desde el 23 de septiembre de 2010.

Se firman los siguientes convenios:

- Docencia Grado de Medicina: Universidad Complutense de Madrid.
Desde el 5 de octubre de 2011.
Prorrogable automáticamente.
- Prácticas de Grado en Ciencias Sociales (Sociología, Máster Universitario en Metodología de la Investigación en Ciencias Sociales; Máster Universitario en Sociología Aplicada: Problemas Sociales, Máster Universitario en Psicología Social).
Universidad Complutense de Madrid.
Desde el 25 de septiembre de 2012.
Prorrogable automáticamente.
- Prácticas de Grado en Trabajo Social: Universidad Complutense de Madrid.
Desde el 12 de noviembre de 2012
Prorrogable automáticamente.

En el Hospital Universitario Infanta Cristina todo el personal es profesor colaborador de la Universidad Complutense de Madrid.

Tenemos 13 profesores asociados.

Colaboración 9 institutos:

IES – Salvador Allende. Desde el 9 de septiembre de 2008
Alumnos de Farmacia y Parafarmacia.

IES – Antonio Machado. Desde el 18 de noviembre de 2008
Alumnos de Anatomía Patológica y Citología.

IES – Humanejos. Desde el 22 de enero de 2009
Alumnos de Cuidados Auxiliares de Enfermería.

IES – Enrique Tierno Galván. Desde el 17 de marzo de 2009
Alumnos de Servicios Auxiliares de Administración y Gestión, Gestión Administrativa y Sistemas Microinformáticos y Redes.
Participación en el programa de 4º de la ESO + EMPRESA.

IES – Benjamín Rúa. Desde el 24 de marzo de 2009
Alumnos de Farmacia y Parafarmacia.

IES – Moratalaz. Desde el 13 de noviembre de 2009
Alumnos de Anatomía Patológica y Citología.

IES – Satafi. Desde el 24 de febrero de 2010
Alumnos de Sistemas de Telecomunicación e Informáticos.

IES – Icaro. Desde el 5 de mayo de 2010
Alumnos de Cuidados Auxiliares de Enfermería.

IES – Siglo XXI. Desde el 5 de marzo de 2012
Alumnos de Farmacia y Parafarmacia.

2- FORMACIÓN DE ESPECIALISTAS SANITARIOS: NÚMERO DE RESIDENTES POR AÑO DURANTE 2019:

Unidad Docente de Medicina Interna.

Acreditada desde el 13 de abril de 2011
MIR: 5 residentes

Unidad Docente Multiprofesional de Pediatría.

Acreditada desde el 26 de junio de 2012
MIR: 4 residentes
EIR: 2 residentes

Unidad Docente Multiprofesional de Salud Mental.

Acreditada desde el 30 de junio de 2012
MIR: 4 residentes
PIR: 4 residentes
EIR: 2 residentes

Con fecha 18 de junio de 2019 acreditan los siguientes servicios:

- Unidad Docente Multiprofesional de Ginecología y Obstetricia.
- Unidad Docente de Oftalmología.
- Unidad Docente de Dermatología Médico-Quirúrgica y Venereología.
- Unidad Docente de Radiodiagnóstico.

Formación Continuada

Cursos/Jornadas/Sesiones/ Talleres	Número Horas	Número Asistentes
DIVISIÓN MÉDICA		
Cursos		
Curso de actualización en electrocardiografía	8	31
Comunicar para curar	6	31
HH de comunicación con personas con diversidad funcional	6	38
Liderazgo	5	7
Manejo integral de la vía aérea difícil en situaciones de emergencia	12	10
Protección de datos personales	2	71
Manejo hospitalario del paciente con necesidades Paliativas	10	26
Mejorar desde tus fortalezas. Edición 1	5	26
Preparación psicológica al profesional ante enfermedades crónicas de mal pronóstico y muerte	6	32
HH de comunicación con personas con diversidad funcional	6	21
Curso de formación continuada para técnicos de hospital	9	50
Mejorar desde tus fortalezas. Edición 2	5	27
Aproximación al RGPD, LOPDGDD y ENS	2	97
Competencias: Un punto de partida	8	11
Mejorar desde tus fortalezas. Edición 3	5	7
Mejorar desde tus fortalezas. Edición 4	5	17
Comunicación eficaz. Edición 1	10	12
Temas candentes en cardiología para atención primaria	5	10
Comunicación eficaz. Edición 2	10	10
Mejorar desde tus fortalezas. Edición 5	5	34
Ecografía para médicos de urgencias	10	7
Terapia manual oscilatoria concepto POLD	20	21
Autocontrol y resistencia al estrés. Edición 1	10	6
Trabajo en equipo y resolución de conflictos. Edición 1	20	15
Mejorar desde tus fortalezas. Edición 6	5	48
Bioética asistencial	20	23
Acercamiento a la investigación cualitativa	11	25
Autocontrol y resistencia al estrés. Edición 2	10	12
Comunicar para curar. Edición 2	6	18
Actualización en cirugía general: Controversias de temas quirúrgicos III	34	15
Trabajo en equipo y resolución de conflictos. Edición 2	20	17
Ventilación mecánica no invasiva para médicos de urgencia	10	4

Cursos/Jornadas/Sesiones/ Talleres	Número Horas	Número Asistentes
Jornadas		
Jornada de seguridad intrahospitalaria	3	59
Juntos humanizamos el futuro	5	97
XIX Jornada de trabajo de grupos multifamiliares	6	39
DIVISIÓN DE ENFERMERÍA		
Cursos		
Cuidados del paciente ostomizado. Edición 7	6	25
La ley básica sobre derechos y obligaciones del paciente en materia de información	5	23
Chemsex. Abordaje multidisciplinar	4	60
Cuidados de enfermería en la unidad de mama. Edición 4	6	18
Prevención de riesgos químicos	6	25
Ergonomía y movilización de pacientes	6	28
Soporte Vital Básico	6	23
Soporte Vital Avanzado	10	9
Enfermería y responsabilidad profesional en los servicios de urgencias	5	12
RCP pediátrica y neonatal para facultativos y DUE	16	17
Heridas Cutáneas Crónicas. Edición 3	6	31
Actualizaciones en enfermería 2019. Manejo del drenaje torácico, VMNI y protocolo de tabaquismo en paciente hospitalizado. Edición 1	3	9
Actualizaciones en enfermería 2019. Manejo del drenaje torácico, VMNI y protocolo de tabaquismo en paciente hospitalizado. Edición 2	3	4
Inmovilización terapéutica	6	22
Taller práctico de RCP neonatal para FEA y DUE. Edición 1	7	6
Actualización del bloque pediátrico. (SESIONES)	15	25
Taller práctico de RCP neonatal para FEA y DUE. Edición 2	7	6
Actualización en urgencia general. (SESIONES)	15	21
Taller práctico de RCP neonatal para FEA y DUE. Edición 3	7	6
Taller práctico de RCP neonatal para FEA y DUE. Edición 4	7	6
Atención al duelo en el entorno hospitalario	6	22
Triage pediátrico. Edición 10	6	20
RCP pediátrica y neonatal para TCAE	5	13
Curso de formación para nuevas incorporaciones de enfermería	6	31
El cuidado y tratamiento de las ostomías	10	15
Heridas Cutáneas Crónicas. Edición 4	6	15

Cuidados del paciente ostomizado. Edición 8	6	15
Enfermería y responsabilidad profesional en salud mental	5	0
Cursos/Jornadas/Sesiones/ Talleres	Número Horas	Número Asistentes
RCP pediátrica y neonatal para facultativos y DUES	22	13
Inmovilización terapéutica	6	22
Soporte Vital Básico	6	15
RCP neonatal para FEA y DUE. Edición 1	7	6
Cuidados de enfermería en la unidad de mama. Edición 5	6	23
RCP neonatal para FEA y DUE. Edición 2	7	6
Ergonomía y movilización de pacientes	6	15
Competencias para la gestión de servicios sanitarios para enfermería	14	13
Nociones de derecho sanitario, Protección de Datos y Jurisprudencia Relacionada para personal sanitario. Edición 3	6	33
RCP pediátrica y neonatal para TCAE	6	10
RCP neonatal para FEA y DUE Edición 3	7	6
Gestión de equipos, liderazgo y Lean	10	11
RCP neonatal para FEA y DUE. Edición 4	7	6
Gestión de equipos, liderazgo y seguridad del paciente	6	15
Soporte Vital Básico	15	23
Jornadas		
Jornadas de enfermería 2019. Avanzando para cuidar	6	90
Jornada de lactancia materna	6	115

Investigación

Proyectos de investigación

Título
Proyecto de intervención en pacientes ingresados en neumología
Estudio internacional de VMNI
Nutrición trófica en pacientes sometidos a oxigenoterapia de alto flujo y/o ventilación mecánica no invasiva
Estudio descriptivo sobre el dolor de pezón durante la lactancia a las 48 horas posparto
STUDY CODE: PBF-677-3. A Phase IIa (proof of concept), randomized, double blind, placebo controlled, multicenter clinical trial to evaluate the safety and efficacy of oral treatment with PBF-677 in patients with mild to moderate ulcerative colitis.
Asma en los mayores de 65 años. Diferencias según el inicio de la enfermedad antes y después de los 40 años. (asma65)
Creencias en torno al consumo de drogas y el craving en pacientes con Patología Dual.
Morbilidad y mortalidad a largo plazo tras la erradicación del VHC en pacientes coinfectados por VIH/VHC con fibrosis hepática avanzada/cirrosis. Estudio MARATHON
REIC (Registro de Enfermedad Inflamatoria y Cirugía) Tratamiento Quirúrgico de la Enfermedad Inflamatoria Intestinal en España
Proyecto piloto para la mejora del diagnóstico genético de personas y familias afectadas o con sospecha de padecer enfermedades raras de base genética.
Efecto de la exposición habitual a humedades/mohos en el control y calidad de vida del paciente asmático
Seguridad de los tratamientos para la enfermedad inflamatoria intestinal durante el embarazo y la lactancia: impacto en las madres y en los niños (REGISTRO DUMBO)
Evolución a largo plazo tras la suspensión del tratamiento anti-TNF en pacientes con enfermedad inflamatoria intestinal
Registro de respuestas completas a sunitinib en pacientes españoles con carcinoma renal metastásico (ESTUDIO ATILA). Código del estudio: A6181227 (PFI-SUN-2018-01)
Proyecto DAPTOMISE. DAPTOMIcina: estudio de su uso clínico en España Registro ColHai de Enfermedades colestásicas y autoinmunes hepáticas de la AEEH (Asociación Española para el Estudio del Hígado) y CIBEREHD (Centro de Investigación Biomédica en Red del Instituto de Salud Carlos III)
Análisis de las desigualdades en salud en pacientes con VIH – SIDA procedentes del África subsahariana, atendidos en el Hospital Infanta Cristina de Parla - Madrid.
Biopsia hepática guiada por ultrasonografía endoscópica (use-bh). Estudio prospectivo y multicéntrico español
Detección de la deficiencia de alfa 1 antitripsina en población de riesgo. “Estudio detecta”
Estudio ATILA
Seguridad de los tratamientos para la enfermedad inflamatoria intestinal durante el embarazo y la lactancia y a largo plazo: REGISTRO DUMBO
Utilidad del test de sangre oculta en heces en la predicción la actividad endoscópica e histológica en la colitis ulcerosa en remisión clínica.
Análisis de programa ARSUIIC en la población infantojuvenil de Parla (UGCPSM, HUIC, PARLA)
Registro estatus epiléptico de la seep (registro seep-ee)
Estudio piloto sobre la utilidad del módulo prescripción única en la valoración de la adherencia terapéutica en pacientes con tratamiento antiepiléptico

Publicaciones científicas

Publicaciones (nombre de la Revista)	Número total de artículos publicados en la revista	Factor de impacto de la revista	Factor de impacto TOTAL
European Urology	1	17,581	17,581
Journal of Hepatology	1	14,911	14,911
Oncologist	1	5,306	5,306
Journal of the European Academy of Dermatology and Venereology	1	4,287	4,287
Nutrients	1	4,196	4,196
AIDS	1	4,194	4,194
Sleep medicine	2	3,36	6,72
Cardiovascular drugs and therapy	1	2,771	2,771
PLoS ONE	1	2,766	2,766
Journal of Pediatric Gastroenterology and Nutrition	2	2,752	5,50
Neonatology	1	2,688	2,688
Foot and Ankle International	1	2,653	2,653
Clinical & translational oncology	1	2,392	2,392
Acta Paediatrica	1	2,333	2,333
Nutrition and Cancer	1	2,261	2,261
International Journal of Environmental Research and Public Health	1	2,145	2,145
Journal of Medical Systems	1	2,098	2,098
International Journal of Clinical Practice	1	2	2
Neurología	2	1,79	3,58
American Journal of dermatopathology	1	1,21	1,21
Revista Clínica Española	2	1,184	2,37
Medicina Clínica	1	1,168	1,168
Clinical Neuropathology	1	1,015	1,015
Revista Española de Quimioterapia	1	0,182	0,182
European Journal of Case Reports in Internal Medicine	1	-	
Journal of Alzheimer's Disease Reports	1	-	
Revisiones en Cáncer	1	-	
Clinical Nutrition ESPEN	1	-	
Dermatology practical and conceptual	1	-	
NefroPlus	1	-	
JCO Precision Oncology	1	-	
TOTAL	35	87,24	96,329

Gestión Económica

Obligaciones reconocidas

	2018	2019
1 GASTOS DE PERSONAL	42.661.114,22	44.955.955,97
2 GASTOS CORRIENTES EN BIENES Y SERVICIOS	43.961.030,00	38.467.363,00
6 INVERSIONES REALES	321.997,34	312.600,00
8 ACTIVOS FINANCIEROS	5.105,00	6.300,00
TOTAL	86.103.790,00	83.742.218,97

Farmacia

COMPRAS	AÑO 2019	% INC 2019/2018
Total adquisiciones directas	12.181.343	13,49%
INMUNOSUPRESORES	3.059.320	21,97%
ONCOLOGICOS ANTICUERPOS MONOCLONALES	2.047.993	6,66%
ANTIVIRALES	1.582.035	-5,87%
ONCOLOGICOS INH. PROTEINKINASA	943.977	61,09%
AGENTES ANTINEOPLASICOS	486.743	1,96%

Indicadores Farmacoterapéuticos

Indicadores de Utilización de Medicamentos	
Coste tratamiento por paciente adulto VIH	5.365
Coste tratamiento por paciente EM (AMB Y EXT)	10.173
Coste tratamiento biológico y dirigido por paciente en AR y ARIJ	5.150
Coste tratamiento biológico por paciente ESART	5.374
Coste tratamiento biológico y dirigido por paciente ARPS	7.229
Coste tratamiento biológico y dirigido por paciente PSO	7.008
Coste tratamiento biológico por paciente EII	7.157
Indicadores de Continuidad Asistencial	
Pacientes con estatinas de primera elección	55,71%
% DDD Omeprazol/total DDD IBP	81,20%
Prescripción de principios activos con EFG	57,67%
% DDD Secretagogos < 70 años	12,13%
Selección eficiente de fármacos SRA	96,27%
EM: esclerosis múltiple; AR: artritis reumatoide; ARIJ: artritis reumatoide idiopática juvenil; ARPS: Artritis psoriásica; PSO: psoriasis; ESART: espondiloartropatías; EII: enfermedad inflamatoria intestinal	

Otras Actividades del Hospital

JORNADAS Y EVENTOS

- 17.03.2019. Jornada RCP para familias. “Dos pasos para salvar una vida”. Sº UCI y Pediatría.
- 25.03.2019. I Jornada Habilidades de Comunicación con personas con diversidad funcional en el ámbito sanitario. Unidad Trabajo Social.
- Marzo - Abril 2019. III Encuentro Asociaciones de la Salud de Parla.
- 04.04.2019. Maratón de donación de sangre de primavera HUIC.
- 07.05.2019. I Jornada “Come Sano”. Sº Endocrinología.
- 27.05.2019. Acto Acogida Residentes.
- 31.05.2019. Mesa Día Mundial Sin Tabaco. Enfermería – Neumología - Med. Preventiva - AECC.
- 10.06.2019. II Jornada Habilidades de Comunicación con Personas con Diversidad Funcional en el Ámbito Sanitario. Unidad Trabajo Social.
- 12.06.2019. Jornada RCP para familias. “Dos pasos para salvar una vida”. Sº ICI y Pediatría.
- 12.06.2019. Jornada Patología de Mama. Sº Cirugía General y Digestiva.
- 15.06.2009. Concierto Musical del Consejo Evangélico de Madrid en Hospital.
- 09.10.2019. I Jornadas de Lactancia “Avanzando hacia el empoderamiento”. Sº Pediatría - Atención Primaria Sur – Asociación Parlacta.
- 17.10.2019. Maratón e donación de sangre de invierno HUIC.
- 20.11.2019. Mesa Día Mundial EPOC. Neumología - Med. Preventiva.
- 26.11.2019. Jornada de Seguridad Intrahospitalaria. Dirección Enfermería.
- 28.11.2019. III Jornada de Reflexión Gestión Clínica Psiquiatría y Salud Mental. Sº Psiquiatría.
- 28.11.2019. Jornada “Juntos humanizamos el futuro”. Servicio de Atención al Paciente.

RECONOCIMIENTOS Y PREMIOS

- 31.05.2019. Concurso de Fotografía en Prevención del Tabaquismo. V edición “Fumar es posturo. No caigas” HUIC – AT.Primaria - I.E.S.Tierno Galván de Parla.
- 01.06.2019. Reconocimiento Categoría Oro al Hospital por su trabajo en prevención del tabaquismo. Red de Hospitales Sin Humo Comunidad de Madrid.
- 01.09.2019. Exposición Itinerante Trimestral Centros de Salud Área de influencia - Concurso de Fotografía en Prevención del Tabaquismo.
- IX Edición Premio MAFID de reconocimiento a la labor investigadora de los profesionales del Hospital.
- I Edición Premio EMPATIA de reconocimiento a las actuaciones, proyectos y buenas prácticas de humanización al personal sanitario del Hospital.
- I Premio a la Mejor Iniciativa de Seguridad del Paciente de reconocimiento al personal sanitario del Hospital.
- I Premio a los GOYA de Nuestros Cuidados de reconocimiento al personal sanitario del Hospital.
- III edición Concurso decoración navideña para todos los trabajadores del Hospital.

PROYECTOS

- 01.07.2019. Proyecto “Al quirófano en coche”. Sº Anestesia y Pediatría.
- 15.09.2019. Camino de Santiago pacientes cáncer de mama. HUIC – AECC – Sociedad Concesionaria.
- Proyecto Cirugía Robótica Mínimamente Invasiva en ORL, Cirugía General y Digestiva.
- Proyecto de Prehabilitación Quirúrgica. Equipo Multidisciplinar de Cirugía General, Endocrinología, Enfermería, Medicina Interna.

MESAS INFORMATIVAS - ASOCIACIONES

- 01.02.2019. Campaña de información y sensibilización. Asociación PARLATEA – Parla.
- 04.02.2019. Día Mundial Contra el Cáncer. Asociación Española Contra el Cáncer – Voluntariado Hospitalario.
- 05.02.2019. Día Mundial Contra el Cáncer. Asociación Manos y Voces de Carranque. Proyecto Almohadas del Corazón.
- 18.03.2019. Campaña de información y sensibilización. Asociación Española Contra el Cáncer – Voluntariado Hospitalario.
- 29.03.2019. Día Mundial Contra el Cáncer. Asociación Española Contra el Cáncer – Voluntariado Hospitalario.
- 01.04.2019. Campaña de información y sensibilización. ACNUR.
- 08.04.2019. Campaña de información y sensibilización. Fundación Española del Corazón.
- 29.04.2019. Inicio Campaña Sorteo del Oro. Cruz Roja Española - Parla.
- 06.06.2019. Campaña de información y sensibilización. . Asociación Española Contra el Cáncer – Voluntariado Hospitalario.
- 28.06.2019. Campaña de información y sensibilización. Médicos sin Fronteras.
- 10.09.2019. Taller Grullas – Atrapasueños. Asociación Española Contra el Cáncer – Voluntariado Hospitalario.
- 18.09.2019. Campaña Cáncer de Mama. Asociación Española Contra el Cáncer – Voluntariado Hospitalario.
- 30.09.2019. Campaña de información y sensibilización. Cruz Roja Española -Madrid.
- 16.10.2019. Campaña de información y sensibilización. Asociación Síndrome X – Frágil de Madrid.
- 22.10.2019. Campaña Banderita. Cruz Roja Española - Parla.
- 03.12.2019. Campaña de información y sensibilización. Médicos sin Fronteras.
- 05.12.2019. Día del Voluntariado. Asociación Española Contra el Cáncer – Voluntariado Hospitalario.
- 05.12.2019. Día del Voluntariado. Fundación Desarrollo y Asistencia – Voluntariado Hospitalario.
- 13.12.2019. Campaña de información y sensibilización. Asociación PARLATEA – Parla.
- 16.12.2019. Día Mundial Esclerosis Múltiple. APADEM – Parla.
- 17.12.2019. Campaña de información y sensibilización. Contra el cáncer cambia el guión.