



HOSPITAL UNIVERSITARIO DEL HENARES

MEMORIA 2015

CONSEJERÍA DE SANIDAD
VICECONSEJERÍA DE ASISTENCIA SANITARIA

Coordina:
Secretaría General del Servicio Madrileño de Salud

© **Comunidad de Madrid**
Edita: Servicio Madrileño de Salud

Edición electrónica
Edición: 5/2016

Publicado en España – Published in Spain

Índice

Presentación	5
Zona de Influencia	7
Marco geográfico	7
Estructura de la población	10
Organigrama	11
Recursos Humanos	12
Recursos Materiales	13
Cartera de Servicios	14
Especialidades disponibles	14
Actividad Asistencial	15
Actividad quirúrgica	15
Donaciones – Trasplantes	16
Técnicas Utilizadas	16
Otros Procedimientos	16
Consultas Externas	17
Consultas de alta resolución	18
Casuística (CMBD)	19
Calidad	22
Objetivos institucionales de calidad	22
Comisiones clínicas	23
Información y Atención al Paciente	24
Objetivos institucionales de información y atención al paciente	24
Reclamaciones	24
Continuidad Asistencial	26
Consultas y pruebas solicitadas y realizadas para Atención Primaria	26
Variación interanual de solicitudes desde Atención Primaria ..	27
Consultas solicitadas como consecuencia de la Libre Elección	28
Otros indicadores de continuidad asistencial	29
Docencia y formación continuada	30
Docencia	30
Formación Continuada	31
Investigación	33
Proyectos de investigación	33
Publicaciones científicas	35
Gestión económica	36

Obligaciones Reconocidas	36
Farmacia.....	36
Otras actividades del hospital.....	37

Presentación



Estimado lector;

Me enorgullece presentarle la memoria de actividad del Hospital Universitario del Henares, que no es más que una pequeña puesta en escena de todo lo que hacemos en esta institución día a día.

Nuestro esfuerzo e ilusión en la mejora continua se ven reflejados en algunos datos pero sobre todo en la satisfacción de ver a nuestros pacientes confiando en nosotros en un momento tan crucial como es la falta de salud.

Nuestra filosofía de trabajo es situar al usuario como eje fundamental de nuestra actuación asistencial. Así pues este año nos hemos esforzado en aumentar nuestras acciones de coordinación con otros dispositivos sanitarios, así como realizado más sesiones clínicas con los profesionales de Atención Primaria para aunar criterios y esfuerzos. Hemos consolidado también la figura de la enfermera de enlace, como punto de apoyo para los pacientes crónicos.

Aunque el hospital ha cumplido ocho años de funcionamiento no ha parado aún de crecer en actividad. Este año se han realizado más ingresos, hemos atendido más urgencias, hemos aumentado los puestos de hemodiálisis para dar cabida a más pacientes y hemos aumentado también el número de puestos en hospital de día lo que se ha visto reflejado en un importante aumento del número de sesiones.

Se han realizado más consultas externas y más intervenciones quirúrgicas. Para poder realizar más actividad teniendo casi los mismos recursos nos vemos obligados día a día a ser más eficientes por lo que hemos incrementado significativamente el tiempo de uso de cada quirófano.

Quiero dar la enhorabuena al Servicio de Oftalmología, que realizó su primer trasplante de córnea e implante de membrana amniótica tras conseguir la acreditación de la Consejería de Sanidad de la Comunidad de Madrid. Se suma así al servicio de Traumatología como servicios acreditados para el trasplante de tejidos.

Otros logros del hospital este año han sido la consolidación del modelo EFQM, muchos avances en materia de seguridad del paciente, reducción del número de cesáreas, puesta en marcha de la unidad de atención al dolor, incorporación del Servicio de Medicina Intensiva a la plataforma PREPARE (Plataforma Europea de preparación contra las epidemias re-emergentes), y un largo etcétera que debido a la brevedad de esta memoria no podemos pormenorizar.

Mención especial merece la importancia de la docencia y la investigación en nuestro hospital. Un total de treinta y seis artículos publicados en revistas científicas con un factor de impacto total de 90.363, más de treinta cursos formativos, veintidós sesiones clínicas generales, quince ensayos clínicos y un centenar de alumnos nos avalan como centro docente e investigador.

Quiero agradecer también aquí a los alumnos del IES Miguel Catalán de Coslada por su participación en la promoción del maratón de donación de sangre, que consiguió 220 donaciones de sangre en sólo dos días. Con su ayuda hemos conseguido además aumentar el número de donaciones de sangre totales en el hospital en un 15% ya que se está realizando un profundo trabajo de la concienciación.

Aprovecho la oportunidad para agradecer a la Policía Nacional de Coslada, al Parque de Bomberos y a todas las empresas que colaboran con nosotros su ayuda en la campaña de Navidad. Igualmente agradecer la labor de los voluntarios del hospital que año tras año ayudan a nuestros pacientes más vulnerables.

Por último, mi agradecimiento al excelente equipo humano de este hospital, del que me siento enormemente orgulloso y al que admiro en profundidad, por su dedicación y profesionalidad.

A todos ellos gracias por su magnífico trabajo.

Dr. Juan Pablo García-Capelo Pérez
Director Gerente

Zona de Influencia

Marco geográfico

Descripción del centro:

El Hospital Universitario del Henares es un edificio moderno con una superficie construida de 58.149 m². Tiene cinco plantas incluyendo un sótano. Tres de ellas se dedican a hospitalización. Consta de siete quirófanos y tres paritorios.

Las habitaciones son todas individuales y disponen de aseo, sistema de climatización central, televisión, teléfono propio y sofá cama para el acompañante.

Ubicación del Hospital

El Hospital Universitario del Henares se encuentra en el municipio de Coslada, al este de Madrid, a sólo 12 kilómetros de la Puerta del Sol. Coslada tiene una extensión de 11,7 kilómetros cuadrados y unos 90.000 habitantes. Es el municipio más densamente poblado de nuestro país.



Accesos



Accesos en autobús

Líneas urbanas:

U1 Los Berrocales - San Fernando de Henares

U2 Centro de Transportes de Coslada - Bº de la Estación

Líneas interurbanas:

280 Coslada - Hospital - Loeches

281 Av. América - Coslada - San Fernando

282 Av. América - San Fernando - Mejorada del Campo

283 Av. América - Coslada - San Fernando

284 Av. América - Velilla - Loeches

285 Av. América - Velilla - Arganda del Rey

286 Ciudad Lineal - Coslada (Ciudad 70)

287 Vicálvaro - Coslada (Bº de la Estación)

288 Ciudad Lineal - Coslada - San Fernando

289 Ciudad Lineal - Coslada (La Colina)- Hospital del Henares

822 Aeropuerto T1 - Coslada

Líneas nocturnas:

N203 Ciudad Lineal - Coslada - San Fernando - Mejorada - Velilla - Loeches

Acceso en Metro

Línea 7 Pitis-Hospital del Henares

Acceso en coche

Autovía de Barcelona A-2 (Madrid-Barcelona) Salidas: 15, 16

Autopista M-40 Salidas: 10, 9A y 9B

Autopista M-45 Salidas: 25 y 27

Autopista M-21 Salidas: 3 y 6

Autopista M-22

Autopista de peaje R-3 Salida: 3

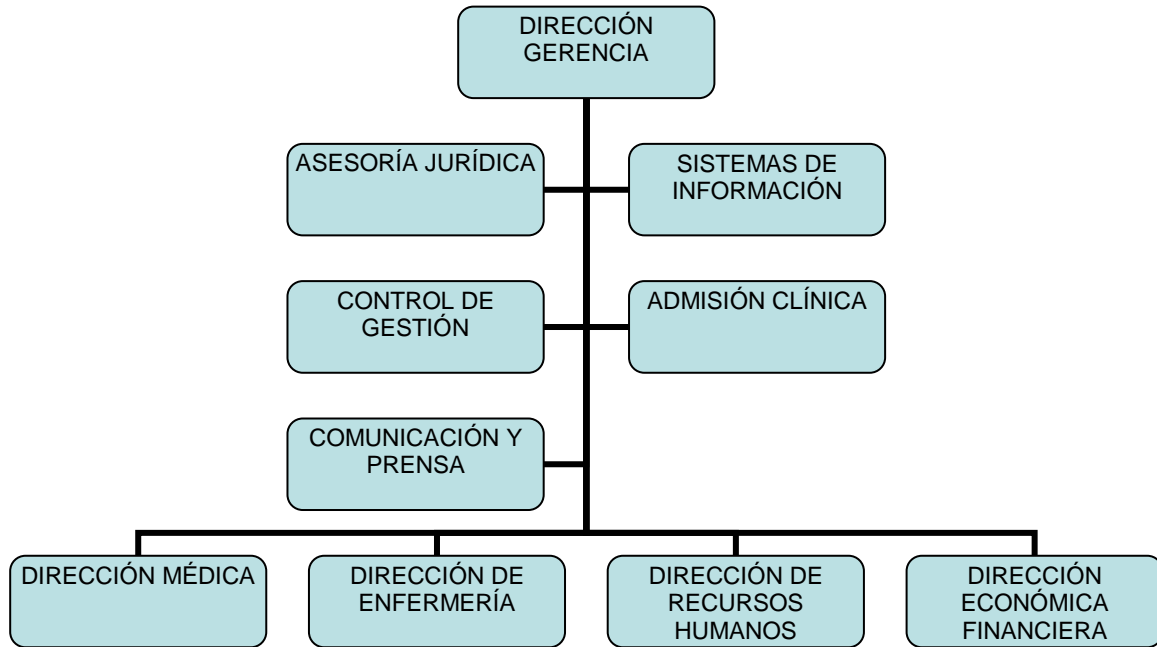
Mapa de la zona de asignada:



Estructura de la población

NOMBRE CENTRO	LOCALIDAD	POBLACIÓN (31/12/2014)			
		<14	14-64	>=65	Total
C.S. CAMPO REAL	CAMPO REAL	1.338	4.734	584	6.656
C.S. DR. TAMAMES	COSLADA	2.723	16.369	3.532	22.624
C.S. JAIME VERA - COSLADA	COSLADA	1.516	10.074	2.103	13.693
C.S. VALLEAGUADO	COSLADA	2.663	19.445	3.192	25.300
C.S. CIUDAD SAN PABLO	COSLADA	1.728	9.042	2.253	13.023
C.S. LOS ALPERCHINES	S. FERNANDO DE HENARES	2.493	13.608	2.800	18.901
C.S. SAN FERNANDO	S. FERNANDO DE HENARES	3.339	16.749	1.728	21.816
C.S. MEJORADA DEL CAMPO	MEJORADA DEL CAMPO	6.243	25.736	2.936	34.915
C.S. EL PUERTO	COSLADA	2.728	8.848	1.336	12.912
	TOTAL	24.771	124.605	20.464	169.840

Organigrama



Recursos Humanos

CATEGORÍA PROFESIONAL	AÑOS	
	2014	2015
EQUIPO DIRECTIVO		
Director Gerente	1	1
Director Médico y de continuidad asistencial	1	1
Director de Gestión económica y financiera	1	1
Director de Enfermería	1	1
Director de Recursos Humanos	1	1
DIVISIÓN MÉDICA		
Facultativos	202	205
MIR	16	15
PERSONAL SANITARIO		
DUE	298	314
Matronas	15	13
Fisioterapeutas	14	15
Terapeutas	1	2
Técnicos	6	7
Auxiliares Enfermería	216	231
PERSONAL NO SANITARIO		
Grupo Técnico Función Administrativa	5	5
Grupo Gestión Función Administrativa	2	0
Grupo Administrativo y resto C	0	1
Aux. Administrativo y resto D	6	7
Celadores y resto	0	0
DOCENCIA		
E.U.E. (otros residentes)		
Personal en formación (matronas)		
TOTAL	786	820

Recursos Materiales

CAMAS	2014	2015
Camas Instaladas	210	220
QUIRÓFANOS	2014	2015
Quirófanos Instalados	7	7
OTRAS INSTALACIONES	2014	2015
Paritorios	3	3
Locales de consulta en el hospital	54	150
Locales de consulta en CEP		21
PUESTOS HOSPITAL DE DÍA	2014	2015
Oncológico	9	11
Otros Médicos	9	12
Quirúrgico	20	20
HEMODIALISIS	2014	2015
Número de puestos	16	22
DIAGNÓSTICO POR IMAGEN	2014	2015
Mamógrafos	1	1
TAC	1	1
RMN	1	1
Ecógrafos Servicio. Radiodiagnóstico	4	4
Ecógrafos Otros Servicios	9	9
Sala convencional de Rayos X	4	4
Telemando	1	1

OTROS EQUIPOS	2014	2015
Arco Multifuncional Rx	2	2
Ecocardiógrafos	2	2
Equipos Ergometría	2	2
Holter Electrocardiograma	6	6
Holter Tensión	2	2
Salas Endoscopias	2	2
GastroscoPIO / Esofagoscopios	3	3
Colonoscopios / Rectoscopios	4	3
Electroencefalógrafos	1	1
Vídeo EEG	1	1
Electromiógrafos	1	1

Cartera de Servicios

Especialidades disponibles

ESPECIALIDADES	DISPONIBLES EN EL HOSPITAL	CENTRO/HOSPITAL DE REFERENCIA
Admisión y Doc. Clínica	SI	
Alergología	SI	
Análisis clínicos	SI	
Anatomía Patológica	SI	
Anestesiología y reanimación	SI	
Angiología y Cirugía Vascul ar	-	HOSPITAL DE LA PRINCESA
Aparato Digestivo	SI	
Bioquímica Clínica	SI	
Cardiología	SI	
Cirugía Cardiovascular	-	HOSPITAL DE LA PRINCESA
Cir. Gral. y de Apto Digestivo	SI	
Cir. Maxilofacial	-	HOSPITAL DE LA PRINCESA
Cirugía Pediátrica	-	HOSPITAL NIÑO JESÚS
Cirugía Torácica	-	HOSPITAL DE LA PRINCESA
Cir. Plástica y Reparadora	-	HOSPITAL GREGORIO MARAÑÓN
Dermatología Medicoquirúrgica	SI	
Endocrinología y Nutrición	SI	
Estomatología	-	
Farmacología Clínica	-	HOSPITAL DE LA PRINCESA
Farmacia hospitalaria	SI	
Geriatría	SI	
Hematología y Hemoterapia	SI	
Inmunología	-	LABORATORIO CENTRAL
Medicina Familiar y Comunitaria	SI	
Medicina Intensiva	SI	
Medicina Interna	SI	
Medicina Legal y Forense	-	
Medicina Nuclear	-	HOSPITAL DE LA PRINCESA
Medicina Preventiva y Salud Pública	SI	
Medicina del Trabajo	SI	
Microbiología y Parasitología	SI	
Nefrología	SI	
Neumología	SI	
Neurocirugía	-	HOSPITAL DE LA PRINCESA
Neurofisiología Clínica	-	HOSPITAL DE LA PRINCESA
Neurología	SI	
Obstetricia y Ginecología	SI	
Oftalmología	SI	
Oncología Médica	SI	
Oncología Radioterápica	-	HOSPITAL DE LA PRINCESA
Otorrinolaringología	SI	
Pediatría	SI	
Psicología Clínica	SI	
Psiquiatría	SI	
Radiodiagnóstico	SI	
Rehabilitación	SI	
Reumatología	SI	
Traumatología y C. Ortopédica	SI	
Urología	SI	

Actividad Asistencial

Datos CMBD	2014	2015
Altas totales codificadas	10.118	10.216
Porcentaje de codificación	100,00%	100,00%
Estancia Media Global	6,03	6,22
Peso Medio Global	1,6100	1,6987

HOSPITALIZACION	2014	2015
Ingresos totales	10.124	10.228
Ingresos Urgentes	7.669	7.771
Ingresos Programados	2.455	2.457
Urgencias Totales	77.897	79.879
% Urgencias ingresadas	9,56%	9,46%
SESIONES HOSPITAL DE DÍA	2014	2015
Oncológico	3.029	3.026
Geriátrico	5	2
Otros Médicos	7.943	11.763
Quirúrgico	5.216	5.281
DIÁLISIS (pacientes/mes)	2014	2015
Hemodiálisis en el hospital	58	58
Hemodiálisis en centros concertados	0	0
ACTIVIDAD OBSTÉTRICA	2014	2015
Partos por vía vaginal	759	744
Cesáreas	255	223
% Cesáreas	25,15%	23,06%

Actividad quirúrgica

ACTIVIDAD QUIRÚRGICA	2014	2015
Intervenciones quirúrgicas programadas con hospitalización	2.312	2.288
Intervenciones quirúrgicas ambulatorias programadas, realizadas en quirófano	5.075	5.109
Intervenciones quirúrgicas urgentes con hospitalización	1.480	1.417
Intervenciones quirúrgicas urgentes ambulatorias	41	31
Otros procesos quirúrgicos ambulatorios realizados fuera de quirófano	5.584	5.851
Intervenciones quirúrgicas suspendidas	391	348
Tiempo disponible de quirófano (horas/mes)	1.058,08	1.013,59
Tiempo utilizado de quirófano (horas/mes)	664,25	823,94
Rendimiento quirúrgico (% ocupación quirúrgica)	62,78%	81,29%

Donaciones – Trasplantes

	2014	2015
Trasplantes de Tejido Osteotendinoso	8	6
Trasplantes de Córneas	0	1
Trasplantes de Membrana Amniótica	0	1

Técnicas Utilizadas

TÉCNICA	REALIZADAS PROPIO CENTRO		DERIVADAS A C.CONCERTADO	
	2014	2015	2014	2015
Laboratorio				
Bioquímica	0	0	0	0
Hematología	49.130	47.020	0	0
Microbiología	0	0	0	0
Inmunología	0	0	0	0
Nº de pacientes	49.130	47.020	0	0
Radiología convencional	103.435	103.595	0	0
Ecografías	23.224	22.525	0	0
Citologías	5.062	4.999	0	0
Endoscopias digestivo	5.304	5.595	0	0
Broncoscopias	272	306	0	0
Mamografías	3.138	3.183	0	0
TAC	10.102	10.241	0	0
RMN	7.091	6.877	0	0

Otros Procedimientos

PROCEDIMIENTOS AMBULATORIOS	2014	2015
Revisión Marcapasos sin sustitución de generador	360	464

Consultas Externas

ESPECIALIDAD	Primeras Consultas	Consultas Sucesivas	Total	Índice Suc/Prim	Solicitadas por A.P.	Realizadas para A.P.
Alergia	2.514	3.810	6.324	1,52	1.851	1.584
Cardiología	2.986	7.013	9.999	2,35	1.948	1.937
Dermatología	8.930	7.736	16.666	0,87	9.314	8.150
Digestivo	3.650	7.636	11.286	2,09	3.036	2.508
Endocrinología	2.061	6.177	8.238	3,00	1.132	816
Geriatría	115	216	331	1,88	1	1
Hematología	1.146	5.043	6.189	4,40	546	518
M. Interna	1.228	3.623	4.851	2,95	761	687
Nefrología	522	3.330	3.852	6,38	275	258
Neumología	2.789	5.898	8.687	2,11	1.296	1.030
Neurología	3.766	7.088	10.854	1,88	2.684	2.397
Oncología	350	2.190	2.540	6,26	39	29
Psiquiatría	1.834	11.170	13.004	6,09	1.442	1.043
Rehabilitación	2.953	4.445	7.398	1,51	702	572
Reumatología	1.929	3.844	5.773	1,99	1.420	1.379
TOTAL ÁREA MÉDICA	36.773	79.219	115.992	2,15	26.449	22.911
C. General	3.402	4.987	8.389	1,47	2.537	2.191
Urología	3.465	11.872	15.337	3,43	2.832	2.643
Traumatología	10.979	22.286	33.265	2,03	8.017	7.252
ORL	4.065	10.379	14.444	2,55	4.233	3.071
Oftalmología	8.684	17.641	26.325	2,03	7.242	6.986
Ginecología	6.538	9.091	15.629	1,39	5.685	5.327
Anestesia	7.383	644	8.027	0,09	1	0
TOTAL AREA QUIRURGICA	44.516	76.900	121.416	1,73	30.547	27.470
TOTAL AREA PEDIATRICA	3.113	5.303	8.416	1,70	1.874	1.774
TOTAL AREA OBSTÉTRICA	1.515	5.289	6.804	3,49	1.310	1.205
TOTAL	85.917	166.711	252.628	1,94	60.180	53.360

Consultas de alta resolución

ESPECIALIDAD	Número consultas alta resolución	% Sobre Primeras Consultas
Alergia	602	23,95%
Cardiología	71	2,38%
Dermatología	20	0,22%
Digestivo	137	3,75%
Endocrinología	199	9,66%
Geriatría	9	7,83%
M. Interna	144	11,73%
Nefrología	51	9,77%
Neumología	60	2,15%
Neurología	428	11,36%
Psiquiatría	184	10,03%
Rehabilitación	473	16,02%
Reumatología	557	28,88%
TOTAL ÁREA MÉDICA	2.935	7,98%
C. General	56	1,65%
Urología	42	1,21%
Traumatología	335	3,05%
ORL	926	22,78%
Oftalmología	3.014	34,71%
Ginecología	485	7,42%
Anestesia	19	0,26%
TOTAL AREA QUIRURGICA	4.877	10,96%
TOTAL AREA PEDIATRICA	473	15,19%
TOTAL AREA OBSTÉTRICA	0	0,00%
TOTAL	8.285	9,64%

Casuística (CMBD)

GRD Médicos más frecuentes

GRD	DESCRIPCIÓN	Número de casos	%	Estancia Media	Peso
541	NEUMONÍA SIMPLE Y OTROS TRAST.RESPIRATORIOS EXC. BRONQUITIS & ASMA CON CC MAYOR	590	8,68%	8,05	2,2282
373	PARTO VAGINAL SIN COMPLICACIONES	502	7,39%	2,54	0,5992
544	ICC & ARRITMIA CARDIACA CON CC MAYOR	295	4,34%	9,28	3,3009
372	PARTO VAGINAL CON COMPLICACIONES	236	3,47%	2,90	0,6992
430	PSICOSIS	162	2,38%	14,32	1,3879
584	SEPTICEMIA CON CC MAYOR	153	2,25%	10,14	4,1633
569	TRAST. DE RIÑÓN & TRACTO URINARIO EXCEPTO INSUFICIENCIA RENAL CON CC MAYOR	152	2,24%	7,53	1,7485
127	INSUFICIENCIA CARDIACA & SHOCK	148	2,18%	6,96	1,3004
089	NEUMONIA SIMPLE & PLEURITIS EDAD>17 CON CC	127	1,87%	5,87	1,1855
557	TRASTORNOS HEPATOBILIARES Y DE PANCREAS CON CC MAYOR	127	1,87%	12,01	3,8563
101	OTROS DIAGNOSTICOS DE APARATO RESPIRATORIO CON CC	113	1,66%	6,80	0,9994
588	BRONQUITIS & ASMA EDAD >17 CON CC MAYOR	100	1,47%	7,18	1,2594
552	TRAST. AP. DIGESTIVO EXCEPTO ESOF., GASTROENT. & ULC.NO COMPL. CON CC MAYOR	100	1,47%	12,53	3,0609
320	INFECCIONES DE RIÑÓN & TRACTO URINARIO EDAD>17 CON CC	79	1,16%	6,92	1,0349
533	OTROS TRAST. SISTEMA NERVIOSO EXC. AIT, CONVULSIONES & CEFALEA CON CC MAYOR	78	1,15%	13,14	4,1604
204	TRASTORNOS DE PANCREAS EXCEPTO NEOPLASIA MALIGNA	77	1,13%	5,97	0,9177
316	INSUFICIENCIA RENAL	76	1,12%	7,93	1,3290
298	TRASTORNOS NUTRICIONALES & METABOLICOS MISCELANEOS EDAD<18	76	1,12%	2,55	0,4677
208	TRASTORNOS DEL TRACTO BILIAR SIN CC	70	1,03%	6,26	0,7206
589	BRONQUITIS & ASMA EDAD <18 CON CC MAYOR	68	1,00%	3,35	1,2652
014	ICTUS CON INFARTO	64	0,94%	8,63	1,6748
540	INFECCIONES & INFLAMACIONES RESPIRATORIAS EXCEPTO NEUMONÍA SIMPLE CON CC MAYOR	64	0,94%	10,16	3,0484
088	ENFERMEDAD PULMONAR OBSTRUCTIVA CRONICA	62	0,91%	6,69	1,0606
775	BRONQUITIS & ASMA EDAD<18 SIN CC	60	0,88%	3,18	0,6514
832	ISQUEMIA TRANSITORIA	58	0,85%	4,38	0,8166
TOTAL GRDs MÉDICOS		6.796		6,76	1,5240

GRD Quirúrgicos más frecuentes

GRD	DESCRIPCIÓN	Número de casos	%	Estancia Media	Peso
371	CESAREA, SIN COMPLICACIONES	172	5,03%	3,56	0,8810
209	SUSTITUCION ARTICULACION MAYOR EXCEPTO CADERA & REIMPLANTE MIEMBRO INFERIOR, EXCEPTO POR CC	147	4,30%	5,95	2,7777
158	PROCEDIMIENTOS SOBRE ANO & ENTEROSTOMIA SIN CC	146	4,27%	1,75	0,7492
311	PROCEDIMIENTOS TRANSURETRALES SIN CC	146	4,27%	1,77	0,8598
494	COLECISTECTOMIA LAPAROSCOPICA SIN EXPLORAC. CONDUCTO BILIAR SIN CC	120	3,51%	1,65	1,0934
883	APENDICECTOMÍA LAPAROSCÓPICA	99	2,90%	3,29	1,0529
224	PROC. HOMBRO, CODO O ANTEBRAZO, EXC. PROC.MAYOR DE ARTICULACION SIN CC	96	2,81%	1,28	1,0180
818	SUSTITUCION DE CADERA EXCEPTO POR COMPLICACIONES	84	2,46%	6,07	3,1545
219	PROC. EXTR.INFERIOR & HUMERO EXC. CADERA,PIE,FEMUR EDAD>17 SIN CC	72	2,11%	2,46	1,4086
290	PROCEDIMIENTOS SOBRE TIROIDES	63	1,84%	2,41	0,9881
558	PROC.MUSCULOESQUELETICO MAYOR CON CC MAYOR	62	1,81%	14,16	6,2374
585	PROCEDIMIENTO MAYOR ESTOMAGO,ESOFAGO,DUODENO,I.DELGADO & GRUESO CON CC MAYOR	59	1,73%	21,34	6,4612
337	PROSTATECTOMIA TRANSURETRAL SIN CC	57	1,67%	1,96	0,8136
162	PROCEDIMIENTOS SOBRE HERNIA INGUINAL & FEMORAL EDAD>17 SIN CC	54	1,58%	1,44	0,8245
229	PROC. SOBRE MANO O MUÑECA, EXCEPTO PROC.MAYORES S.ARTICULACION SIN CC	54	1,58%	1,30	0,9369
116	OTRAS IMPLANTACIONES DE MARCAPASOS CARDIACO PERMANENTE	53	1,55%	2,70	3,4642
310	PROCEDIMIENTOS TRANSURETRALES CON CC	52	1,52%	2,67	1,1985
160	PROCEDIMIENTOS SOBRE HERNIA EXCEPTO INGUINAL & FEMORAL EDAD>17 SIN CC	52	1,52%	3,10	1,0018
359	PROC. SOBRE UTERO & ANEJOS POR CA.IN SITU & PROCESO NO MALIGNO SIN CC	51	1,49%	3,24	1,0138
055	PROCEDIMIENTOS MISCELANEOS SOBRE OIDO, NARIZ, BOCA & GARGANTA	46	1,35%	1,13	0,8742
227	PROCEDIMIENTOS SOBRE TEJIDOS BLANDOS SIN CC	45	1,32%	1,20	1,1298
361	LAPAROSCOPIA O INTERRUPCION TUBARICA INCISIONAL	44	1,29%	2,36	1,1016
468	Procedimiento quirúrgico extensivo sin relación con diagnóstico principal	43	1,26%	13,91	4,5557
756	FUSION VERTEBRAL EXCEPTO CERVICAL SIN CC	43	1,26%	8,00	3,0788
210	PROC. DE CADERA & FEMUR EXCEPTO ARTICULACION MAYOR EDAD>17 CON CC	42	1,23%	8,55	2,9064
TOTAL GRDs QUIRÚRGICOS		3.419		5,16	2,0460

GRD con mayor consumo de recursos

GRD	DESCRIPCIÓN	Número de casos	%	Estancia Media	Peso
541	NEUMONÍA SIMPLE Y OTROS TRAST.RESPIRATORIOS EXC. BRONQUITIS & ASMA CON CC MAYOR	590	5,78%	8,05	2,2282
544	ICC & ARRITMIA CARDIACA CON CC MAYOR	295	2,89%	9,28	3,3009
584	SEPTICEMIA CON CC MAYOR	153	1,50%	10,14	4,1633
557	TRASTORNOS HEPATOBILIARES Y DE PANCREAS CON CC MAYOR	127	1,24%	12,01	3,8563
209	SUSTITUCION ARTICULACION MAYOR EXCEPTO CADERA & REEMPLANTE MIEMBRO INFERIOR, EXCEPTO POR CC	147	1,44%	5,95	2,7777
558	PROC.MUSCULOESQUELETICO MAYOR CON CC MAYOR	62	0,61%	14,16	6,2374
585	PROCEDIMIENTO MAYOR ESTOMAGO,ESOFAGO,DUODENO,I.DELGADO & GRUESO CON CC MAYOR	59	0,58%	21,34	6,4612
533	OTROS TRAST. SISTEMA NERVIOSO EXC. AIT, CONVULSIONES & CEFALEA CON CC MAYOR	78	0,76%	13,14	4,1604
552	TRAST. AP. DIGESTIVO EXCEPTO ESOF., GASTROENT. & ULC.NO COMPL. CON CC MAYOR	100	0,98%	12,53	3,0609
373	PARTO VAGINAL SIN COMPLICACIONES	502	4,91%	2,54	0,5992
569	TRAST. DE RIÑÓN & TRACTO URINARIO EXCEPTO INSUFICIENCIA RENAL CON CC MAYOR	152	1,49%	7,53	1,7485
818	SUSTITUCION DE CADERA EXCEPTO POR COMPLICACIONES	84	0,82%	6,07	3,1545
430	PSICOSIS	162	1,59%	14,32	1,3879
567	PROCEDIMIENTOS RIÑÓN & TRACTO URINARIO EXCEPTO TRASPLANTE RENAL CON CC MAYOR	35	0,34%	12,17	5,7855
468	Procedimiento quirúrgico extensivo sin relación con diagnóstico principal	43	0,42%	13,91	4,5557
540	INFECCIONES & INFLAMACIONES RESPIRATORIAS EXCEPTO NEUMONÍA SIMPLE CON CC MAYOR	64	0,63%	10,16	3,0484
127	INSUFICIENCIA CARDIACA & SHOCK	148	1,45%	6,96	1,3004
116	OTRAS IMPLANTACIONES DE MARCAPASOS CARDIACO PERMANENTE	53	0,52%	2,70	3,4642
877	OXIG. MEMB. EXTRAC. O TRAQUEOSTOMIA CON VENT. MEC. + 96 hrs O SIN DIAG. PRINC. TRAST. ORL CON PROC. QUIR. MAYOR	4	0,04%	36,25	43,4724
372	PARTO VAGINAL CON COMPLICACIONES	236	2,31%	2,90	0,6992
371	CESAREA, SIN COMPLICACIONES	172	1,68%	3,56	0,8810
089	NEUMONIA SIMPLE & PLEURITIS EDAD>17 CON CC	127	1,24%	5,87	1,1855
756	FUSION VERTEBRAL EXCEPTO CERVICAL SIN CC	43	0,42%	8,00	3,0788
494	COLECISTECTOMIA LAPAROSCOPICA SIN EXPLORAC. CONDUCTO BILIAR SIN CC	120	1,17%	1,65	1,0934
588	BRONQUITIS & ASMA EDAD >17 CON CC MAYOR	100	0,98%	7,18	1,2594
TOTAL GRDs		10.216		6,22	1,6987

Calidad

Objetivos institucionales de calidad

INDICADOR	RESULTADO HOSPITAL
Área de Seguridad del Paciente	
Número de objetivos de seguridad del paciente establecidos en los centros	10
Porcentaje de servicios o unidades con al menos 2 objetivos de seguridad del paciente	0,00%
Nº de reuniones o visitas realizadas por directivos a las unidades vinculadas a temática de seguridad ("Rondas de seguridad").	5
Prevención de las infecciones relacionadas con la atención sanitaria en pacientes críticos (UCI). Complimentación adecuada del registro ENVIN	Sí
Prevención de las infecciones relacionadas con la atención sanitaria en pacientes críticos (densidad de incidencia de bacteriemias relacionadas con catéter venoso central)	0,00
Prevención de las infecciones relacionadas con la atención sanitaria en pacientes críticos (densidad de incidencia de Neumonía asociada a ventilación mecánica (NAV)	0,00
Disminución de la tasa de pacientes con una o más bacterias multirresistentes (BMR) adquiridas en UCI por 1000 días de estancia en UCI	Sí
Profesionales formados en Resistencia Zero	Sí
Número de planes de mejora de higiene de manos	3
Porcentaje de intervenciones quirúrgicas programadas en que se ha utilizado la lista de verificación quirúrgica	96,23%
Porcentaje de pacientes con pulseras identificativas en el Servicio de Urgencias	94,05%
Protocolo de seguridad establecido como prioritario en 2015 (Uso racional de antibióticos en colaboración con las unidades de pediatría)	Sí
Área de Indicadores de Resultados	
Informe disponible de Revisión Global del Observatorio de Resultados	Sí
Informe disponible de Revisión del Observatorio de Resultados de indicadores de infección relacionada con la asistencia sanitaria (o bien prevalencia de infección nosocomial en el caso de hospitales de media estancia)	Sí
Área de Calidad percibida	
Grado de Satisfacción global de los usuarios con la atención recibida en los segmentos estudiados (% de pacientes satisfechos y muy satisfechos)	88,17%
Número de acciones de mejora implantadas en las áreas priorizadas según el resultado de la encuesta de satisfacción 2013	7
Número de líneas de actuación puestas en marcha por el Comité de Calidad Percibida	4
Area Gestión de la Calidad	
Consolidación del modelo EFQM con implantación de planes de mejora o realización de la autoevaluación de acuerdo al Modelo EFQM (en hospitales que en año previo no la hubieran realizado)	Sí
Avance en el desarrollo de actuaciones para la implantación, verificación y mantenimiento de Sistemas de Gestión Ambiental.	Sí
Monitorización de indicadores de gestión ambiental.	Sí
Número de líneas de actuación puestas en marcha por el Comité de Lactancia Materna	3
Porcentaje de servicios/unidades con implantación de las escalas de valoración del dolor	100,00%
Número de líneas de actuación puestas en marcha por el Comité de Atención al dolor	5

Comisiones clínicas

Nombre	Número integrantes	Número reuniones
Comité de Dirección	5	48
Comisión Mixta	6	48
Comisión de Compras	6	48
Comisión de Historias Clínicas y documentación	10	2
Comisión de Seguridad del paciente	30	4
Comisión de Gestión del Conocimiento	14	4
Comisión de Farmacia y Terapéutica	12	8
Comisión Hospital sin Humo	8	1
Comisión de Violencia de Género	8	4
Comisión de Tumores / Cáncer	10	1
Comisión de Calidad Percibida	13	4
Comisión de Calidad Asistencial	21	4
Comisión de Hemoterapia y transfusiones	23	2
Comisión de Infección hospitalaria, profilaxis y política antibiótica	15	4
Comisión de Catástrofes	10	0
Comité de Lactancia Materna	18	5
Comité de Atención al dolor	8	0
Comité de Coordinación de la información	10	1
Comisión de Docencia	19	6
Comisión de terapias respiratorias domiciliarias	7	1
Comité Asesor	51	6
Comité de tumores de cabeza y cuello	11	36
Comité de tumores de pulmón	11	56
Comité de tumores digestivos	20	44
Comité de tumores urológicos	13	14
Comité de tumores ginecológicos	9	44
Comité quirúrgico	12	6
Comité de Seguridad de la información	8	14

Información y Atención al Paciente

Objetivos institucionales de información y atención al paciente

INDICADOR	META	CUMPLIMIENTO	MEDIA GRUPO
Acciones de mejora desarrolladas en las áreas priorizadas según los 5 motivos de reclamación más frecuente	Al menos 5	7	6,67
Porcentaje de reclamaciones contestadas en menos de 30 días hábiles.	98%	97,19%	97,53%
Porcentaje de habitaciones que disponen de la Guía de Acogida para pacientes hospitalizados y acompañantes.	95%	100,00%	98,55%
Porcentaje de implantación de protocolos de información asistencial.	95%	100,00%	100%
Porcentaje de entrega de Guías de Información al Alta para pacientes hospitalizados y acompañantes.	95%	97,93%	98%
Porcentaje de entrega de Guías de Atención al Duelo dirigida a familiares y allegados de pacientes fallecidos.	95%	100,00%	96%
Porcentaje de documentos informativos dirigidos a pacientes incluidos en el registro específico.	95%	100,00%	99%
Implementación de acciones de mejora en relación con el Proceso de Atención Integral al Paciente Oncológico (PAIPO)	Al menos 3 acciones de mejora de entre los ámbitos especificados	6	4,80
Aplicación de la resolución de acompañamiento en el servicio de urgencias	75%	100,00%	95%
Reuniones mantenidas por el Comité de Ética para la Asistencia Sanitaria (CEAS) del centro o institución	Al menos 10 reuniones/año	0	6,00

Reclamaciones

Total		Contestadas <=30 DÍAS	
2014	2015	2014	2015
955	964	92,16%	97,19%

Principales motivos de reclamación

	Número	%	% ACUMULADO
Desacuerdo con Organización y Normas	197	20,44%	20,44%
Demora en consultas o pruebas diagnósticas	187	19,40%	39,83%
Disconformidad con la Asistencia	166	17,22%	57,05%
Retraso en la atención	127	13,17%	70,23%
Trato Personal	73	7,57%	77,80%

Continuidad Asistencial

Consultas y pruebas solicitadas y realizadas para Atención Primaria

ESPECIALIDAD	Primeras Consultas	Solicitadas por A.P.	%	Realizadas para A.P.	%
Alergia	2.514	1.851	73,63%	1.584	63,01%
Cardiología	2.986	1.948	65,24%	1.937	64,87%
Dermatología	8.930	9.314	104,30%	8.150	91,27%
Digestivo	3.650	3.036	83,18%	2.508	68,71%
Endocrinología	2.061	1.132	54,92%	816	39,59%
Geriatría	115	1	0,87%	1	0,87%
Hematología	1.146	546	47,64%	518	45,20%
M. Interna	1.228	761	61,97%	687	55,94%
Nefrología	522	275	52,68%	258	49,43%
Neumología	2.789	1.296	46,47%	1.030	36,93%
Neurología	3.766	2.684	71,27%	2.397	63,65%
Oncología	350	39	11,14%	29	8,29%
Psiquiatría	1.834	1.442	78,63%	1.043	56,87%
Rehabilitación	2.953	702	23,77%	572	19,37%
Reumatología	1.929	1.420	73,61%	1.379	71,49%
TOTAL ÁREA MÉDICA	36.773	26.449	71,93%	22.911	62,30%
C. General	3.402	2.537	74,57%	2.191	64,40%
Urología	3.465	2.832	81,73%	2.643	76,28%
Traumatología	10.979	8.017	73,02%	7.252	66,05%
ORL	4.065	4.233	104,13%	3.071	75,55%
Oftalmología	8.684	7.242	83,39%	6.986	80,45%
Ginecología	6.538	5.685	86,95%	5.327	81,48%
Anestesia	7.383	1	0,01%	0	
TOTAL AREA QUIRURGICA	44.516	30.547	68,62%	27.470	61,71%
TOTAL AREA PEDIATRICA	3.113	1.874	60,20%	1.774	56,99%
TOTAL AREA OBSTÉTRICA	1.515	1.310	86,47%	1.205	79,54%
TOTAL	85.917	60.180	70,04%	53.360	62,11%

Técnica	Act. Propia + Concertada	Solicitadas por A.P.	%	Realizadas para A.P.	%
Radiología convencional	103.595	22.656	21,87%	19.503	18,83%
Ecografías	22.525	7.401	32,86%	5.890	26,15%
Endoscopias digestivo	5.595	706	12,62%	592	10,58%
Broncoscopias	306	0		0	
Mamografías	3.183	529	16,62%	428	13,45%
TAC	10.241	26	0,25%	26	0,25%
RMN	6.877	10	0,15%	5	0,07%
Radiología intervencionista	0	14		12	

Variación interanual de solicitudes desde Atención Primaria

ESPECIALIDAD	Solicitadas 2014	Solicitadas 2015	% Variación 2015 / 2014
Alergia	1.953	1.851	-5,22%
Cardiología	2.094	1.948	-6,97%
Dermatología	8.341	9.314	11,67%
Digestivo	3.473	3.036	-12,58%
Endocrinología	1.323	1.132	-14,44%
Geriatría	0	1	
Hematología	643	546	-15,09%
M. Interna	617	761	23,34%
Nefrología	266	275	3,38%
Neumología	1.276	1.296	1,57%
Neurología	2.658	2.684	0,98%
Oncología	37	39	5,41%
Psiquiatría	1.517	1.442	-4,94%
Rehabilitación	779	702	-9,88%
Reumatología	1.467	1.420	-3,20%
TOTAL ÁREA MÉDICA	26.445	26.449	0,02%
C. General	2.696	2.537	-5,90%
Urología	2.830	2.832	0,07%
Traumatología	8.315	8.017	-3,58%
ORL	4.721	4.233	-10,34%
Oftalmología	6.361	7.242	13,85%
Ginecología	6.129	5.685	-7,24%
Anestesia	0	1	
TOTAL AREA QUIRURGICA	31.052	30.547	-1,63%
TOTAL AREA PEDIATRICA	1.871	1.874	0,16%
TOTAL AREA OBSTÉTRICA	1.369	1.310	-4,31%
TOTAL	60.737	60.180	-0,92%

Consultas solicitadas como consecuencia de la Libre Elección

ESPECIALIDAD	Primeras Consultas Solicitadas AP	Número citas ENTRANTES Libre Elección	% sobre Primeras Consultas Solicitadas AP	Número citas SALIENTES Libre Elección
Alergia	1.851	62	3,35%	397
Cardiología	1.948	7	0,36%	241
Dermatología	9.314	666	7,15%	571
Digestivo	3.036	26	0,86%	328
Endocrinología	1.132	14	1,24%	188
Geriatría	1	0		0
Hematología	546	0		0
M. Interna	761	12	1,58%	28
Nefrología	275	0		22
Neumología	1.296	10	0,77%	101
Neurología	2.684	23	0,86%	263
Oncología	39	0		0
Psiquiatría	1.442	0		0
Rehabilitación	702	7	1,00%	71
Reumatología	1.420	28	1,97%	146
TOTAL ÁREA MÉDICA	26.449	855	3,23%	2.356
C. General	2.537	9	0,35%	240
Urología	2.832	43	1,52%	148
Traumatología	8.017	106	1,32%	895
ORL	4.233	22	0,52%	321
Oftalmología	7.242	31	0,43%	341
Ginecología	5.685	59	1,04%	592
Anestesia	1	0		0
TOTAL AREA QUIRURGICA	30.547	270	0,88%	2.537
TOTAL AREA PEDIATRICA	1.874	1	0,05%	84
TOTAL AREA OBSTÉTRICA	1.310	23	1,76%	142
TOTAL	60.180	1.149	1,91%	5.119

Otros indicadores de continuidad asistencial

INDICADOR	RESULTADO HOSPITAL
Definición de una actuación coordinada en el ámbito sociosanitario	SI
Nº especialidades con especialista consultor	8 (32%)
Porcentaje sospecha malignidad (SM) evaluadas	100%
Porcentaje valoración previa especialista evaluadas	N.A.
Revisión y actualización del procedimiento de continuidad de cuidados enfermeros	SI
Consolidación del Grupo de Coordinación Asistencial en Farmacoterapia: definición de objetivos 2015 y registro de reuniones	SI
Revisión y cumplimiento de las acciones propuestas en el plan de mejora 2014 de la entrega y registro de medicación al alta en la Urgencia, según normas establecidas	SI

Docencia y formación continuada

Docencia

- Facultades y escuelas a las que se imparte enseñanza
 - Universidad Francisco de Vitoria: Grado de Medicina y Enfermería.
 - Programa inmersión clínica precoz
 - 92 alumnos
 - Centro de estudios tecnológicos y sociales Francisco de vitoria
 - 1 alumno
 - Universidad Salus Infirmorum
 - Grado de Enfermería
 - 53 alumnos
 - Grado de Fisioterapia
 - 8 alumnos
 - Universidad Europea de Madrid
 - Grado de Fisioterapia y máster
 - 18 alumnos
 - Universidad Complutense de Madrid
 - 1 alumno
 - IES Antonio Machado
 - 3 alumnos
 - IES Las Musas
 - 8 alumnos
 - IES Sagrado Corazón
 - 3 alumno
 - IES Jaime Ferrán Clúa
 - 14 alumnos
 - IES José Luis Sampedro
 - 3 alumno
 - Centro educativo Fuenllana
 - 1 alumno
- Formación de especialistas sanitarios: número de residentes por año durante 2015
 - 42 MIR
 - 8 EIR

Formación Continuada

Cursos/Jornadas/Sesiones/ Talleres	Número Horas	Número Asistentes
DIVISIÓN DE ENFERMERÍA		
Cursos		
Manejo y cuidados de enfermería de los reservorios venosos subcutáneos. Ed I	4	20
Manejo y cuidados de enfermería de los reservorios venosos subcutáneos. Ed II	4	20
Curso ventilación mecánica asistida para enfermería en reanimación	6	30
Urgencias médico-quirúrgicas en enfermería	10	25
Fisiopatología de las Urgencias Médicas en enfermería	10	25
Electrocardiografía en urgencias y cuidados críticos. Ed IV	8	30
Búsquedas Bibliográficas para enfermería. Ed III	4	16
Búsquedas Bibliográficas para enfermería. Ed IV	4	16
Cuidados de enfermería en la Diabetes	25	25
Jornadas		
VII Jornada de enfermería	5	120
Sesiones		
Seminario sobre Ley básica sobre derechos y obligaciones del paciente en materia de información	5	25
DIVISIÓN MÉDICA		
Cursos		
Soporte vital inmediato	4	21
Prevención y control de la infección relacionada con la asistencia sanitaria. Ed I	4	24
Reanimación del recién nacido en la sala de partos y estabilización inicial del recién nacido crítico. Ed II	5	17
II Curso de técnicas aplicadas en hemodiálisis por nefrología	8	30
I Curso de autocuidados en asma	4	19
I Curso de alergología para atención primaria	10	22
Prevención y control de la infección relacionada con la asistencia sanitaria. Ed II	4	13
Opciones en pared abdominal compleja. Ed I	23	12
Opciones en pared abdominal compleja. Ed II	23	12
Opciones en pared abdominal compleja. Ed III	12	23
Curso de cirugía pélvica: práctica en vivo y en cadáver	12	14
Patología urológica: diagnóstico y tratamiento. estado actual	12	29
Actualización en medicina interna y geriatría	36	30
Sepsis. actualización en fisiopatología, diagnóstico y tratamiento	5	30
Soporte vital avanzado	6	21
Electrocardiografía en urgencias y cuidados críticos	8	30
Prevención y control de la infección relacionada con la asistencia sanitaria. Ed III	4	30
Recursos de información basados en la evidencia,	4	16

Cursos/Jornadas/Sesiones/ Talleres		Número Horas	Número Asistentes
búsquedas bibliográficas.			
Manejo de la base de datos medline/pubmed.		4	8
Herramienta de búsqueda bibliográfica. Clinical key		2	13
Detección de pacientes en riesgo		11	30
I Curso sobre manejo de la anafilaxia		4	20
Sesiones			
Sesiones autoformativas en medicina intensiva		38	30
Sesiones de formación continuada en oftalmología		55,5	20
Talleres			
Taller de heridas y suturas. Ed I		4	12
SESIONES CLÍNICAS GENERALES			
SERVICIO	TÍTULO	FECHA	
Oncología	Cáncer heredo-familiar	16/01/2015	
Hematología	Transfusión, esa gran desconocida.	30/01/2015	
Anatomía Patológica y Radiodiagnóstico	Ganglio centinela	13/02/2015	
Farmacia	Protocolo potasio prediluido. Unidad Funcional de Riesgos del Hospital.	27/02/2015	
MIR	Jornada de puertas abiertas de cara a la elección MIR	13/03/2015	
Psiquiatría	Sumisión Química	13/03/2015	
Traumatología	Dolor lumbar	27/03/2015	
Dirección Médica	C.M.B.D	10/04/2015	
Biblioteca	ClinicalKey es el motor de búsqueda de conocimiento clínico que piensa como tú. Descubre lo que Clinical Key puede hacer por ti	17/04/2015	
Geriatría	Prevenir iatrogenia.	24/04/2015	
Medicina Intensiva	La UCI de puertas abiertas (relación humana con el paciente e interprofesional)	08/05/2015	
MIR	Acto acogida a los nuevos MIR.	08/05/2015	
Urología	Búsqueda autodidacta por parte de los pacientes urológicos de información médica a través del empleo de recursos WEB.	05/06/2015	
Ginecología y Obstetricia	Diagnóstico prenatal; test genéticos en sangre materna	19/06/2015	
Otorrinolaringología	Cáncer Oro-faríngeo: también una enfermedad de transmisión sexual.	25/09/2015	
Cirugía General	Pared abdominal: separación de componentes.	09/10/2015	
Dirección Médica	Aspectos relacionados con la Ley Organiza de Protección de Datos (LOPD) aplicables a los datos salud de los pacientes en todos los ámbitos.	23/10/2015	
Digestivo	Cribado poblacional de Cáncer Colo-Rectal	06/11/2015	
Comisión de Infecciones	Comisión de infecciones: antibioterapia y control de la infección.	20/11/2015	
Cirugía Cardiovascular	Diseción aórtica tipo B. controversias terapéuticas	04/12/2015	
Pediatría	Trastorno por Déficit de Atención e Hiperactividad	11/12/2015	
Dermatología	La Unidad de lesiones pigmentadas y melanoma del H. U. del Henares. Actualización en epidemiología, diagnóstico precoz y tratamiento del melanoma	18/12/2015	

Investigación

Proyectos de investigación

Título	Financiado	Importe Financiación
14724A: Estudio aleatorizado abierto de 28 semanas, para evaluar la eficacia de aripiprazol una vez al mes, frente al palmitato de paliperidona en pacientes adulta con esquizofrenia	Lundbeck España	332,75€
14724b: Estudio de extensión intervencionista, abierto y de dosis flexible de aripiprazol administrado una vez al mes en pacientes con esquizofrenia	Lundbeck España	5.223,57€
178-CL-101: Estudio aleatorizado, doble ciego, de grupos paralelos, controlado con placebo y con comparador activo y multicéntrico para la evaluación de la eficacia, seguridad y tolerabilidad de combinaciones de succinato de solifenacina y mirabegron en comparación c	INC Research, LLC	2.574,00€
BAY-RIV-2012-01: XALIA-Xarelto para la Anticoagulación a largo Plazo e Inicial en el Tromboembolismo Venoso (TEV)	BAYER HISPANIA, S.L.	6.171,00€
CTT116855: Estudio fase III aleatorizado, doble ciego, con 3 grupos paralelos, de 52 semanas de duración para comparar la eficacia, seguridad y tolerabilidad de la combinación triple de dosis fija FF/UMED/VI con las combinaciones dobles de dosis fija FF/VI y UMEC/V	GLAXOSMITHKLINE, S.A.	9.831,25€
EVP-6124-015: Ensayo Clínico 039©SC11063. Estudio aleatorizado, doble ciego, controlado con placebo, de grupos paralelos de 26 semanas, de 2 dosis de un agonista del receptor nicotínico de acetilcolina Alfa 7 (EVP-6124) o placebo como tratamiento adyuvante pro-cognitiv	INC Research, LLC	71.025,80€
EVP-6124-017: Ensayo Clínico Estudio de extensión,multicéntrico de 26 semanas para evaluar la seguridad y efecto clinico de la exposición prolongada a dosis de 1 y 2 mg de EVP-6124, un agonista del receptor nicotínico de acetilcolina Alfa 7 como tratamiento adyuvante	INC Research, LLC	9.120,46€
I5E-MC-TSAT: Estudio aleatorizado deoble ciego, controlado paralelamente con placebo con una fase de extensión abierta para evaluar el impacto de la solución de testosterona sobre los niveles de testosterona total, deseo sexual y energía en hombres con hipogonadismo	LILLY, S.A.	4.431,02€
ML28631: Estudio postautorización, obsevacional. Prospectivo para evaluar los patrones de progresión de la enfermedad	Pivotal, S.L.	302,50€

Título	Financiador	Importe Financiación
en pacientes con carcinoma de pulmón no microcítico avanzado que presentan mutación activadora del EGFR en tratamiento con erlotinib (Tarceva) en		
NOV-IND-2013-01: E. observacional transversal multicéntrico y descriptivo del perfil clínico de los pacientes con EPOC tratados con doble broncodilatación. DOBRO	Trial Form Support S.L.	5.485,20€
PAIN-BO: Estudio epidemiológico, observacional, prospectivo, para evaluar la relación entre el síndrome de Bournout de los médicos y el alivio del dolor crónico de los pacientes	Alpha Bioresarch S.L.	1.774,67€
PETRARCA: Participación en el estudio PETRARCA: Calidad de Vida y adherencia de los pacientes en tratamiento con paricalcitol	Springer Healthcare Iberica, S.I.	4.840,00€
ser-ago-2009-01: Estudio de cohortes observacional para evaluar la seguridad de la agomelatina en la práctica médica habitual en los pacientes deprimidos	Chiltern International Spain, S.A.	242,00€
SPD 489-346: Estudio de fase 3, multicéntrico, doble ciego controlado con placebo, con retirada aleatoria para evaluar el mantenimiento de la eficacia del SPD489 en adultos de 18 a 55 años de edad que padecen trastorno por atracón de alimentos...	Premier Research Group, LTD	12.079,20€
SP-GRT-EPI-2014-02: Estudio de la prevalencia, la clasificación sindrómica y el control del dolor mixto en pacientes atendidos en los servicios de oncología médica en España Estudio XENON"	Trial Form Support S.L.	2.420,00€

Publicaciones científicas

Publicaciones (nombre de la Revista)	Número total de artículos publicados en la revista	Factor de impacto de la revista	Factor de impacto TOTAL
ALLERGOL IMMUNOPATHOL	1	1.740	1.740
RADIOLOGY	2	6.867	13.734
INT J CARDIOL	1	4.036	4.036
REV ESP CARDIOL	1	3.792	3.792
REV HISPANOAM HERNIA	1	----	----
CIRUGÍA ESPAÑOLA	1	0.743	0.743
PROGRESOS OBSTET Y GINECOL	1	-----	----
HERNIA	6	2.050	12.300
ANN HEPATOL	1	2.065	2.065
EUR J ENDOCRINOL	1	4.069	4.069
MED INTENSIVA	7	1.336	9.352
REV ESP ANESTESIOLOGIA Y REANIMACION	1	----	-----
REMI	1	----	----
J CRIT CARE	1	1.995	1.995
NUTRITION	1	2.926	2.926
J ALZHEIMERS DIS	1	4.151	4.151
DIALISIS Y TRASPL	1	----	----
REV PATOL RESPIR	1	----	----
ENFERM INFECC MICROBIOL CLIN	1	2.172	2.172
HEART LUNG	1	1.290	1.290
ARCH BRONCONEUMOL	1	1.823	1.823
TER APHER DIAL	1	1.705	1.705
NEPHROL DIAL TRANSPLANT	1	3.577	3.577
CARDIOVASC INTERVENT RADIOL	1	2.071	2.071
NEFROLOGIA	1	1.223	1.223
PLOS ONE	1	3.234	3.234
REV NEUROL	2	0.830	1.660
NEUROLOGÍA	1	1.381	1.381
ARCH SOC ESP OFTALMOL	7	----	----
EUR ARCH OTORHINOLARYNGOL	2	1.545	3.090
MED PROGRAMA FORM MEDICA CONTIN ACREDITADO	2	----	-----
ADICCIONES	1	1.154	1.154
AN SIST SANIT NAVAR	1	0.436	0.436
ARCH ESP UROL	5	0.309	1.545
UROL ANN	1	---	-----
SURG ENDOSC	1	3.256	3.256
ACTAS UROL ESP	1	1.022	1.022
TOTAL	36		90.363

Gestión económica

Obligaciones Reconocidas

	Año 2015
TOTAL	88.227.421

No se incluyen las obligaciones referidas a Formación de Personal Sanitario, recogidas en el programa 312F

Farmacia

COMPRAS	AÑO 2015	% INC 2015/2014
Total adquisiciones directas	13.821.621	31,58%
ANTIVIRALES	3.948.192	273,80%
INMUNOSUPRESORES	2.708.907	21,47%
ONCOLOGICOS AC MONOCLONALES	1.413.553	0,46%
RESTO ONCOLOGICOS NO HORMONALES	803.685	-19,13%
ANTIBIOTICOS	600.288	2,99%

Indicadores Farmacoterapéuticos

Indicadores de Utilización de Medicamentos	
Coste medio por paciente VIH adulto	7.285
Coste biológicos en PSO	11.290
Coste biológicos en ARPS	9.465
Coste biológicos en EII	11.619
Coste biológicos en AR	9.018
Coste biológicos en ESART	8.801
Indicadores de Continuidad Asistencial	
% DDD ARA II+Aliskiren/SRA	36,70%
Pacientes en tratamiento con estatinas de elección	74,96%
% DDD Omeprazol/Total IBP	81,09%
% EFG receta	34,87%

AR: artritis reumatoide; ARPS: Artritis psoriásica; PSO: psoriasis; ESART: espondiloartropatías; EII: enfermedad inflamatoria intestinal

Otras actividades del hospital

Actividades de voluntariado

- Las asociaciones con las que el Hospital Universitario del Henares mantiene un convenio de colaboración son:

- **Asociación María Auxiliadora.** Entidad católica que realiza acompañamiento y ayudan con sus gestiones y trámites en el Hospital.
- **Ayuntamiento de Coslada.** Entidad laica. Realizan acompañamiento, ayudan con sus gestiones y trámites en el Hospital y Gestionan la biblioteca de pacientes.
- **Asociación Española contra el Cáncer (AECC).** Entidad laica que realiza autoayuda a pacientes y familiares con enfermedad de cáncer.
- **Punto de Información al Voluntariado,** en colaboración con el Instituto Miguel Catalán de Coslada.

Relación con la sociedad

- La Asociación de Familiares de Enfermos de Alzheimer del Corredor del Henares organizó su VII jornada en el Hospital Universitario del Henares con motivo del Día Mundial del Alzheimer, el día 21 de septiembre.
- El hospital organizó junto al Centro de Transfusión de la Comunidad de Madrid y el Instituto Miguel Catalán el maratón de donación de sangre. Este proyecto se incluye dentro de la asignatura de biología del programa de aprendizaje y servicio de dicho instituto.
- El hospital obtuvo la colaboración de la Policía Nacional de Coslada y del Parque de Bomberos de Coslada para humanizar la estancia de los niños ingresados en pediatría durante el período navideño.
- Se celebró el Día Europeo del RCP con una mesa informativa en el hall del hospital donde varios facultativos del Servicio de Medicina Intensiva, responsables del Plan de RCP del Hospital del Henares e Instructores del Plan Nacional de RCP, enseñaron a la población a cómo actuar ante una parada cardiorrespiratoria.
- En octubre el hospital fue invitado por la Comisión Europea para participar en la plataforma PREPARE (Plataforma Europea de preparación contra las epidemias re-emergentes)
- En noviembre el hospital se sumó a los actos organizados con motivo del Día Mundial del EPOC a través de una mesa informativa en el hall donde se realizaron coximetrías y espirometrías a la población. Después se ofreció una charla en el salón de actos con pacientes y una clase de ejercicios ofrecidos por los fisioterapeutas del hospital.

Premios y reconocimientos

- El Hospital quedó finalista en los premio “TOP 20” en el apartado de la Gestión Hospitalaria Global que cada año promueve la consultora IASIST.

- El Hospital Universitario del Henares fue ganador del galardón " Best in Class 2015", en la especialidad de Medicina Intensiva.
- Premio de la IV jornada intrahospitalaria de enfermería a la presentación realizada sobre el Técnica de Buttonhole de diálisis.