

Memoria 2021

Hospital Universitario de Fuenlabrada



Hospital Universitario de Fuenlabrada

Servicio Madrileño de Salud

CONSEJERÍA DE SANIDAD – COMUNIDAD DE MADRID



Memoria 2021

Hospital
Universitario
de
Fuenlabrada



CONSEJERÍA DE SANIDAD

Coordina:
Secretaría General del
Servicio Madrileño de Salud

© Comunidad de Madrid
Edita: Servicio Madrileño de Salud

Edición electrónica
Edición: 10/2022

Impreso en España – Printed in Spain



INDICE

PRESENTACIÓN	6
NUESTRO CENTRO	9
2021 en Cifras	9
Misión, Visión y Valores	12
Área de Influencia	14
El Hospital	17
Organigrama	20
Cartera de Servicios	21
Recursos Humanos	28
Recursos Materiales	29
RECUPERANDO LA NORMALIDAD EN LA ATENCIÓN SANITARIA	32
Plan de recuperación de la actividad	32
La vacunación frente al SARS-CoV-2	34
La detección de la infección activa	34
La tecnología orientada al paciente	34
La emergencia climática Filomena	35
RESPUESTA INTEGRADA A LAS NECESIDADES ASISTENCIALES	37
Actividad Asistencial	37
Actividad quirúrgica	38
Actividad Global de consultas no presenciales	38
Donaciones – Trasplantes	38
Técnicas Utilizadas	39
Consultas Externas	40
Consultas solicitadas como consecuencia de la Libre Elección	42
Casuística (CMBD)	43
Continuidad Asistencial	49
Cuidados	52
Áreas de Soporte y Actividad	60
CALIDAD	73
Objetivos institucionales de calidad	73
Comisiones Hospitalarias	78
Grupos de Mejora	79
Certificaciones y acreditaciones	80
EL SISTEMA AL SERVICIO DE LAS PERSONAS	85
Experiencia del paciente y calidad percibida	85
Información y atención a la ciudadanía	87
Otras actividades de atención a las personas	88
Trabajo Social	88
Registro de Voluntades Anticipadas	88
Responsabilidad Social Corporativa	89
LOS PROFESIONALES DEL HOSPITAL	94
Recursos Humanos	94
Seguridad y Salud Laboral	96
Premios y reconocimientos a nuestros profesionales	97



GESTIÓN DEL CONOCIMIENTO	99
Docencia	99
Formación Continuada	103
INVESTIGACIÓN: I+D+I	119
Proyectos de investigación	119
Grupos Investigadores	121
Innovación	121
Publicaciones científicas	121
Biblioteca en Ciencias de la Salud	125
SOSTENIBILIDAD Y GESTIÓN ECONÓMICA	127
Gestión económica	127
Farmacia	127
OTRAS ACTIVIDADES DEL HOSPITAL	129
Destacados del Año	129



PRESENTACIÓN

El Hospital Universitario de Fuenlabrada durante el año 2021 ha mantenido su compromiso y la capacidad de adaptación que caracteriza a sus profesionales para dar una respuesta ágil a los cambios socio-demográficos de nuestra población de referencia y la evolución de la demanda asistencial. Para ello, se han puesto en marcha nuevos proyectos gracias a la colaboración de las distintas áreas asistenciales y no asistenciales con un gran impacto en la actividad hospitalaria que se refleja en mejores prestaciones para la población. Uno de ellos ha sido la ampliación y la remodelación integral de las Urgencias que incluyen nuevos espacios para las Urgencias Pediátricas y Obstétricas con un total de 40 puestos de observación en la zona de adultos y nueve puestos de observación para los menores, incluyendo espacios específicos para la atención de las urgencias psiquiátricas. Asimismo, el hospital dispone de un nuevo Pabellón de Extracciones, Pruebas y Donantes que proporciona una asistencia de mejor calidad, con más espacio en la sala de espera y con una comunicación fluida con el resto del hospital. Esta nueva área ha permitido disponer de un espacio polivalente y óptimo para llevar a cabo la vacunación de la población contra la COVID-19.

Un año más, todos los profesionales han realizado un esfuerzo para responder a la demanda hospitalaria derivada de la situación epidemiológica del momento, continuar con la actividad asistencial habitual y emprender nuevas iniciativas para mejorar la calidad de la atención sanitaria y reducir las listas de espera. Con este objetivo se han desarrollado nuevas actuaciones, procedimientos y programas como la creación de una nueva área de cuidados intermedios con siete camas, una nueva unidad de hospitalización con 35 camas, el proyecto de Humanización para renovar las instalaciones del Hospital de Día Oncohematológico, la implantación de una consulta de Enfermería Oncológica, la realización de encuestas a pacientes a través de tótems portátiles para facilitar su acceso, la actualización tecnológica de diverso equipamiento y el inicio de la tramitación de las obras para la incorporación de la protonterapia a nuestra cartera de servicios. De esta forma, el hospital gracias a la protonterapia podrá ofrecer una técnica de radioterapia que aporta una gran precisión para tratar tumores en pacientes pediátricos y adultos, con menor toxicidad y secuelas que otras terapias.

Con ilusión y profesionalidad continuamos trabajando desde 2021 que aprobamos el Plan Estratégico 2021-2025, donde se desarrollan las líneas estratégicas del hospital, incorporando las aportaciones de los grupos de interés internos y externos y estableciendo una planificación de los proyectos que llevaremos a cabo en los próximos años. Este plan tiene dos ejes fundamentales sobre los que se asientan las líneas estratégicas: el profesional y el paciente, siendo el bienestar del profesional un objetivo prioritario para conseguir la mejor atención de calidad de nuestros pacientes. Por ello, estamos trabajando intensamente para optimizar el número de profesionales en coherencia con el crecimiento de nuestra cartera de servicios y las demandas de nuestra población de referencia de Fuenlabrada, Humanes de Madrid y Moraleja de Enmedio.



Igualmente se ha continuado con la renovación tecnológica y la incorporación de nuevas técnicas terapéuticas, así como se ha ampliado la cartera docente y la realización de ensayos clínicos.

En definitiva, los profesionales del hospital siguen trabajando por y para el paciente, con esfuerzo, motivación y ganas, manteniendo la comunicación y el trabajo en equipo como eje fundamental.





Nuestro centro

2021 en Cifras

Misión, Visión y Valores

Área de Influencia

El Hospital

Organigrama

Cartera de Servicios

Recursos Humanos

Recursos Materiales

1

NUESTRO CENTRO

2021 EN CIFRAS

ACTIVIDAD ASISTENCIAL Y QUIRÚRGICA

Altas totales	15.206
Estancia Media	6,20
Peso Medio	0,8051
Ingresos totales	15.226
Ingresos Urgentes	10.921
Urgencias Totales	124.229
% Urgencias ingresadas	8,43
Sesiones Hospital de Día	37.936
Hospitalización a domicilio: ingresos	201
Hospitalización a domicilio: estancia media	11,85
Hospitalización a domicilio: altas	205
Intervenciones quirúrgicas programadas con hospitalización	3.205
Intervenciones quirúrgicas urgentes con hospitalización	1.433
Nº partos	1.145
% Cesáreas	17,90

ACTIVIDAD GLOBAL DE CONSULTAS NO PRESENCIALES

eConsultas	3.791
Consultas Telefónicas	52.975

CONSULTAS EXTERNAS

Primeras consultas	131.024
Consultas sucesivas	265.052
% Primeras consultas solicitadas por Atención Primaria (AP)	56,98
Índice sucesivas/primeras	2,02
TOTAL	396.076

CONSULTAS SOLICITADAS COMO CONSECUENCIA DE LA LIBRE ELECCIÓN

Número citas entrantes	6.251
Número citas salientes	14.084



CASUÍSTICA CMBD

	EPISODIOS	ESTANCIA MEDIA	PESO MEDIO
GRDs Médicos	10.690	6,67	0,8863
GRDs Quirúrgicos	4.516	5,09	1,1156

RECURSOS HUMANOS

Equipo Directivo	7
Área Médica- Facultativos	369
Área Enfermería	924
Personal No Sanitario	298
Docencia	139
TOTAL	1.737

GESTIÓN DEL CONOCIMIENTO

Formación Pregrado	173 alumnos
Formación de Grado	606 alumnos
Formación Posgrado	40 alumnos
Formación de Especialistas	187 residentes
Formación Continuada	267 actividades 2.712 horas de formación 4.462 profesionales participantes

INVESTIGACIÓN I+D+i

Nº proyectos investigación	32
Nº proyectos innovación en curso	3
Nº publicaciones científicas	215

Indicadores sintéticos 2021

Los resultados son el porcentaje de cumplimiento del indicador respecto a una meta del 100%

Accesibilidad

% pacientes con espera > 170 días en LEQ	100%
% pacientes con espera > 60 días para realización de prueba diagnóstica	100%
% pacientes con espera > 60 días para visita en consultas externas	100%

Fuente: Gerencia Adjunta de Procesos Asistenciales

Mejorar la seguridad del paciente

Implantación de objetivos de Seguridad del Paciente en cada centro	70%
Impulso de Prácticas Seguras (seguridad en cirugía e higiene de manos)	93%

Fuente: SG Calidad Asistencial. Dirección General de Humanización y Atención al Paciente.

Adaptabilidad a la pandemia COVID-19

Realización del plan de elasticidad de áreas de críticos	100%
Realización del plan de recuperación de la actividad quirúrgica, diagnóstica y de consultas externas	100%

Fuente: Gerencia Adjunta de Procesos Asistenciales

Aumentar la visibilidad de los cuidados de enfermería

Realización de sesión general con la temática general de cuidados enfermeros y su impacto en los resultados asistenciales.	100%
Sesiones conjuntas (enfermeras y médicos) de servicio/unidad sobre los cuidados enfermeros y su aplicación.	100%

Fuente: Gerencia Adjunta de Procesos Asistenciales

Mejora de los Procesos de Continuidad Asistencial

Porcentaje de e-consulta resuelta en <72 h.	100%
Porcentaje de informes de alta disponibles en Horus.	100%

Fuente: Gerencia Adjunta de Procesos Asistenciales

Accesibilidad Salud Mental

Citación precoz de pacientes con riesgo suicida en Centro de Salud Mental (citación ARSUIC)	100%
---	------

Fuente: Oficina Regional de Coordinación de Salud Mental

Para ampliar la información sobre actividad asistencial, así como indicadores clave de efectividad y seguridad, eficiencia, satisfacción y docencia e investigación, puede consultar el **Observatorio de Resultados del Servicio Madrileño de Salud** a través del siguiente enlace: <http://observatorioresultados.sanidadmadrid.org/HospitalesLista.aspx>

MISIÓN, VISIÓN Y VALORES

Próposito: "Comprometidos con tu salud y bienestar"

Nuestro propósito resume perfectamente nuestra razón para existir, que es velar por la salud y la calidad de vida de las personas de nuestro entorno, poniendo al paciente en el centro, y esto no podría ser realidad sin el compromiso de todos y cada uno de los profesionales del hospital y todos y cada uno de los grupos de interés con los que nos relacionamos.

Misión

"Trabajamos para mejorar la salud de los ciudadanos mediante una atención sanitaria excelente, integral e integrada, eficiente y comprometida, generando y compartiendo conocimiento."

- Mejorar la salud y la calidad de vida de los ciudadanos, mediante una atención:

Excelente	Mediante la aplicación de procesos que aseguran el cumplimiento de las necesidades y expectativas de nuestros pacientes, logrando su plena satisfacción con el proceso asistencial.
Integral	Lo que significa que cuando atendemos a un paciente no perdemos de vista las necesidades que puede tener no solo en lo físico sino también en lo emocional, social, espiritual porque todo forma parte indivisible de la persona.
Integrada	Desde la perspectiva de la continuidad, con el resto de recursos socio-sanitarios, como Atención Primaria, Centros Residenciales de Mayores y otros centros hospitalarios.
Eficiente	Con el uso adecuado de los recursos de que dispone para lograr una cuenta de resultados equilibrada.
Comprometida	Con el Medio Ambiente mejorando el desempeño ambiental y la prevención de la contaminación.

- Generando y compartiendo conocimiento, colaborando con la sociedad, mediante la:

Investigación	Realizando proyectos para adquirir y aplicar el conocimiento, coordinado con entidades de I+D+i y dirigidos a la mejora de la atención sanitaria que se presta a los ciudadanos.
Docencia	Enseñando lo que hacemos en colaboración con instituciones educativas en la titulación de profesionales.

Visión

Ser reconocidos por la sociedad como un hospital en el que:

- Nuestros pacientes perciban que están en las mejores manos.
- Nuestros profesionales se sientan reconocidos y orgullosos de pertenecer al Hospital.
- Nuestra Comunidad valore nuestra contribución en la mejora de su calidad de vida.

Valores

- Compromiso con la sociedad, guiado por valores éticos de equidad, participación y humanización de la asistencia, colaborando con otros agentes para dar un servicio adecuado a sus necesidades, destacando en la atención a la cronicidad, la educación socio-sanitaria y la prevención de la enfermedad.
- Empatía a las personas, con comunicación, respeto y amabilidad.
- Profesionalidad, para actualizar y aplicar el conocimiento, con criterios éticos y de responsabilidad social. Apoyando el crecimiento personal y profesional, aplicando el conocimiento de los profesionales a la asistencia, docencia e investigación.
- Equipo de trabajo, promoviendo la colaboración de disciplinas y profesiones, en una organización que promueve la participación, junto con la asunción individual de responsabilidades y la delegación.
- Innovación para incorporar las mejoras y oportunidades que nos ofrecen las nuevas tecnologías y promover la creatividad y el desarrollo de ideas innovadoras para su aplicación clínica y de gestión, generando conocimiento.

ÁREA DE INFLUENCIA

El entorno

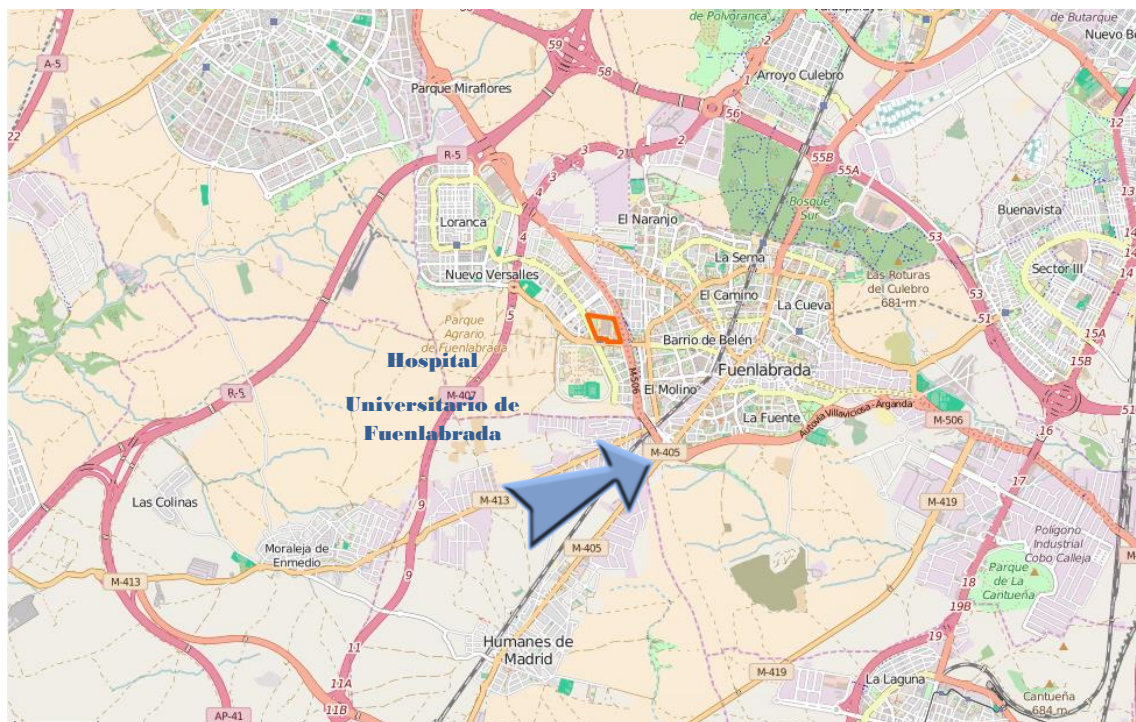
El Hospital Universitario de Fuenlabrada se ubica en el municipio del mismo nombre, a 20,4 Km. de la capital (Madrid) en el Sur de la Comunidad de Madrid.

El Hospital está situado en el perímetro urbano de Fuenlabrada a 4,7 Km de Moraleja de Enmedio y a 4,6 Km de Humanes de Madrid, siendo estos tres municipios, Fuenlabrada, Moraleja de Enmedio y Humanes de Madrid la población asignada del Hospital.

Su posición, en el Camino del Molino nº 2, sobre la carretera M-506 y junto a la estación de metro “Hospital de Fuenlabrada” le hacen plenamente accesible a la población asignada, contando además con el imprescindible espacio de estacionamiento de vehículos para el acceso de pacientes y trabajadores. (Más información [Hospital Universitario de Fuenlabrada](#))

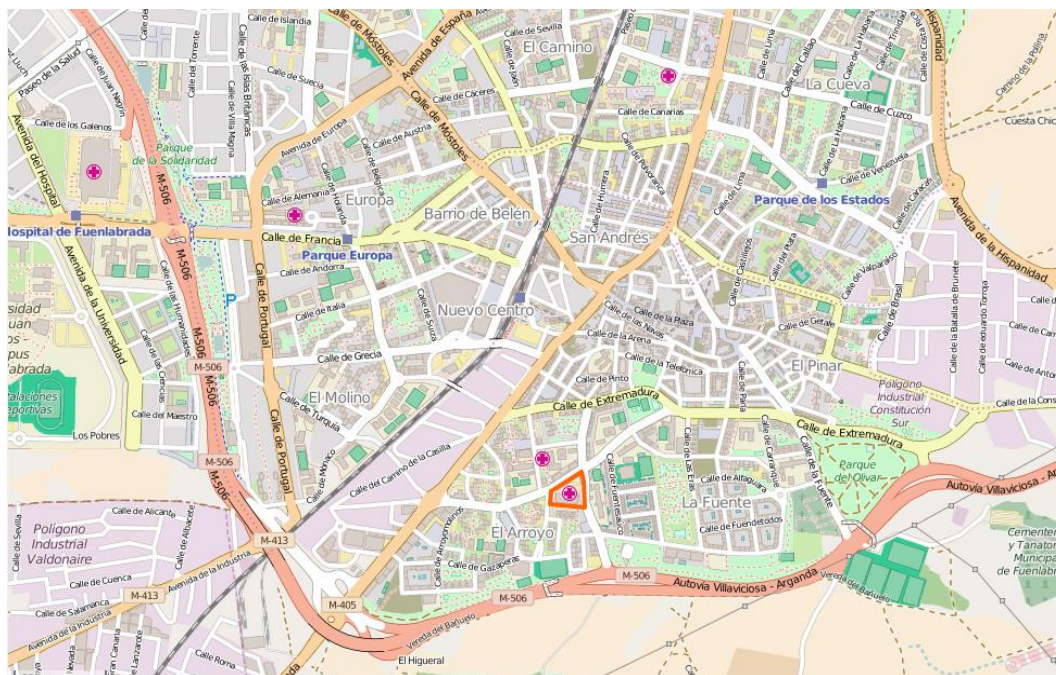
El Centro de Especialidades (CEP) “El Arroyo”, que incluye el Centro de Salud Mental, se ubica en la calle “Comunidad de Madrid” nº 10, en el casco urbano de Fuenlabrada, a 2,5 km del hospital. (Más información [Centro de Especialidades El Arroyo](#))

[Localización del Hospital en el mapa](#)



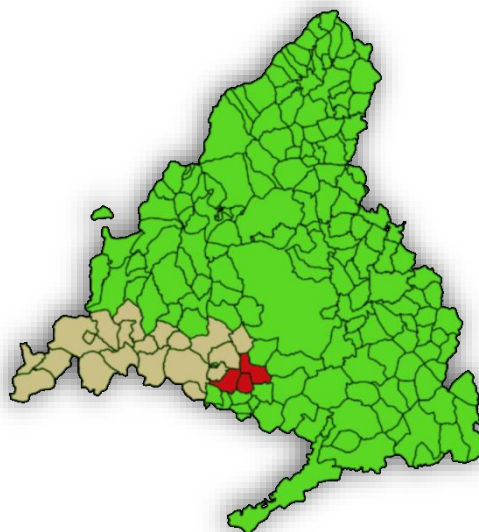
[Localización del Centro de Especialidades en el mapa](#)





Mapa de la zona de asignada:

El Hospital tiene asignados los Centros de Salud de Alicante, Castilla la Nueva, Cuzco, Francia, Humanes, Naranjo, Panaderas, Parque Loranca y Parque Miraflores, que dependen de la Dirección Asistencial Oeste de la Gerencia de Atención Primaria.



- Comunidad de Madrid
- Dirección Asistencial Oeste

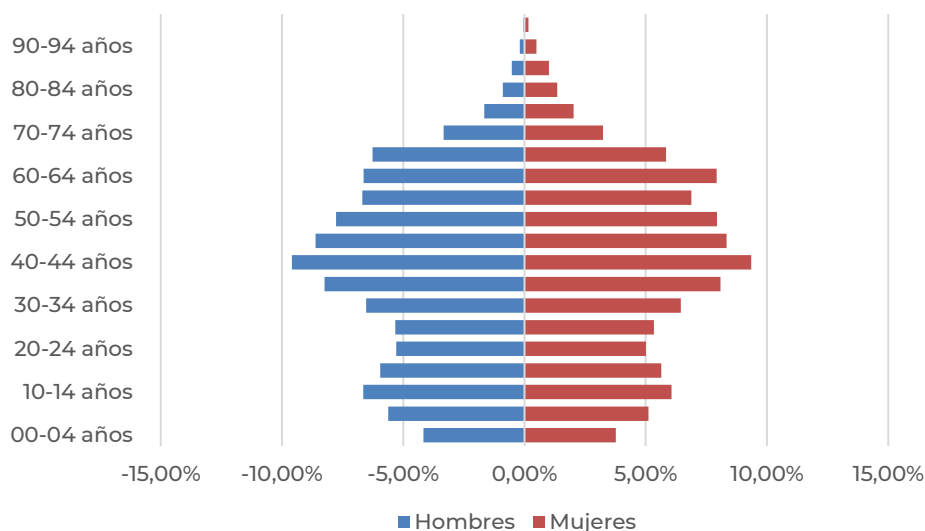


Población de referencia

GRUPOS DE EDAD (AÑOS)							
NOMBRE CENTRO	LOCALIDAD	0-2	3-15	16-64	65-79	>=80	TOTAL
C.S. ALICANTE	FUENLABRADA	513	3.789	18.671	3.336	710	27.019
C.S. CASTILLA LA NUEVA	FUENLABRADA	419	2.608	17.404	2.271	549	23.251
C.S. CUZCO	FUENLABRADA	445	3.132	15.752	3.860	538	23.727
C.S. EL NARANJO	FUENLABRADA	511	2.665	13.603	2.696	557	20.032
C.S. FRANCIA	FUENLABRADA	764	4.637	25.441	4.711	844	36.397
C.S. HUMANES	HUMANES	627	4.881	17.460	2.076	652	25.696
C.S. PANADERAS	FUENLABRADA	742	5.663	25.339	4.450	1.020	37.214
C.S. PARQUE LORANCA	FUENLABRADA	561	5.821	22.131	1.626	382	30.521
TOTAL		4.582	33.196	155.801	25.026	5.252	223.857

Fuente: SIP-CIBELES. Población a 01/01/2021

Pirámide de Población



Fuente: SIP-CIBELES. Población a 01/01/2021



EL HOSPITAL

El Hospital Universitario de Fuenlabrada es una empresa pública perteneciente a la Comunidad de Madrid, dependiente del Servicio Madrileño de Salud. Presta asistencia sanitaria como hospital general del suroeste de la región, para las zonas de salud de Fuenlabrada, Moraleja de Enmedio y Humanes de Madrid. Este centro ofrece atención a adultos y niños en hospitalización y urgencias, incluyendo urgencias de psiquiatría.



El Hospital se edificó inicialmente con una superficie operativa de casi 64.000 m², distribuida en cuatro plantas para favorecer las comunicaciones y eliminar dentro de lo posible los desplazamientos verticales de pacientes, usuarios y trabajadores.

En 2008 se edificó un nuevo pabellón independiente siguiendo el esquema del actual Hospital y uniéndolo al mismo a través de pasarelas traseras en la primera y tercera planta. En esta misma línea, en 2020 se habilitó una nueva zona de extracciones del Laboratorio Clínico comunicada con el edificio principal.



La estructura básica de las plantas de hospitalización consta de un ala horizontal que sirve como nexo de unión para las zonas operativas, que se sitúan verticalmente con respecto a la primera y se unen a aquélla por medio de pasillos de tránsito generosamente dimensionados para favorecer el traslado de pacientes, familiares y trabajadores, así como de los elementos materiales necesarios para la asistencia. Una gran parte de estos pasillos, como puede verse en la fotografía adjunta, disponen de luz natural favoreciendo la percepción de un ambiente limpio de Salud.



Los elementos de separación entre los espacios operativos son grandes patios ajardinados que proporcionan no solo luminosidad sino una sensación de apertura poco habitual en las instituciones Sanitarias.



Por otra parte, y siguiendo las más modernas tendencias asistenciales, las habitaciones están perfectamente equipadas, disfrutan de luz natural y de todos los elementos de confort exigibles en una instalación sanitaria del siglo XXI, siendo individuales el 30% de las mismas.



En lo que se refiere a las zonas de exploración y asistencia, éstas comparten las características de las habitaciones, siendo espacios abiertos y bien iluminados, en su gran mayoría dotados de luz natural y ayudando como todo nuestro entorno a una satisfactoria relación del paciente con el personal asistencial.



En los espacios comunes, se ha cuidado especialmente la atención al paciente dotando de amplios espacios de espera para atención, evitando la sensación de agobio derivada de la acumulación de personas en espacios restringidos.



Esta misma disposición permite que al margen de la carga asistencial del Hospital, la sensación que se transmite al paciente y acompañantes sea de tranquilidad y sosiego.

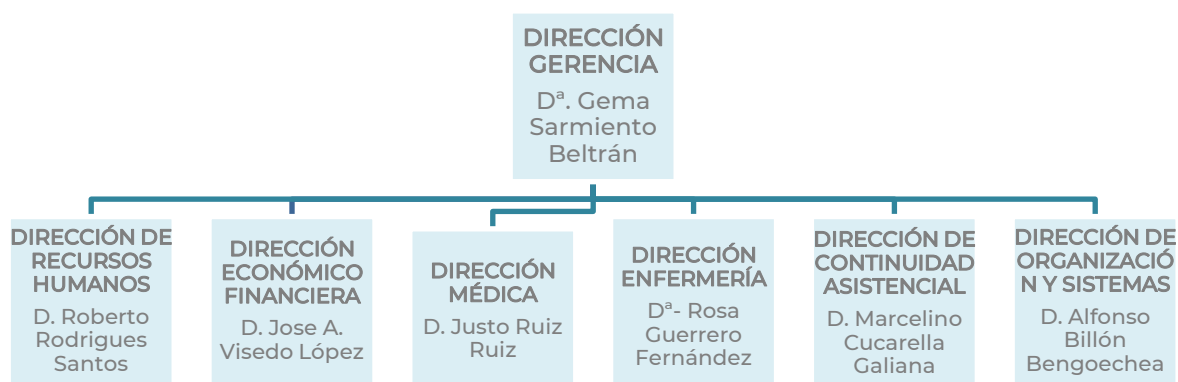


Centros de Especialidades y Centro de Salud Mental

Además, el Hospital cuenta con el **Centro de Especialidades (CEP) “El Arroyo”** de 10.050 m², que existía previamente y fue traspasado al Hospital en 2004, en el que se realizan actividades ambulatorias de especialidades y del Centro de Salud Mental.



ORGANIGRAMA



CARTERA DE SERVICIOS

Servicios Médicos

Alergología	Nefrología	Pediatría
Aparato digestivo	Neumología	Psiquiatría
Cardiología	Neurología	Reumatología
Endocrinología	Oncología Médica	Cuidados Paliativos
Geriatría	Oncología	
Medicina Interna	Radioterapia	

Servicios Quirúrgicos

Angiología y Cirugía Vascolar (HU Getafe, HU Severo Ochoa)	Cirugía Pediátrica (HU 12 de Octubre)	Obstetricia y Ginecología
Cirugía Cardiovascular (HU 12 de Octubre)	Cirugía Plástica (HU Ramón y Cajal)	Oftalmología
Cirugía General y de Aparato Digestivo	Cirugía Torácica (HU 12 de Octubre)	Otorrinolaringología
Cirugía Oral y Maxilofacial (HGU Gregorio Marañón)	Dermatología	Traumatología y Cirugía Ortopédica
	Neurocirugía (HU Getafe)	Urología

Servicios Centrales

Admisión y Documentación Clínica	Inmunología (HU 12 de Octubre)	Neurofisiología Clínica (HGU Gregorio Marañón-HU de La Princesa, HU 12 de Octubre)
Análisis Clínicos	Medicina Intensiva	Psicología Clínica
Anatomía Patológica	Medicina Nuclear	Radiodiagnóstico
Anestesiología y Reanimación	Medicina Preventiva	Radiofísica Hospitalaria
Bioquímica	Medicina del Trabajo	Rehabilitación
Farmacia Hospitalaria	Microbiología y Parasitología	Urgencias
Hematología y Hemoterapia		
Hemodinámica		



Áreas de Enfermería

- Área de hospitalización al paciente con cuidados médico-quirúrgicos
- Área de cuidados críticos
- Atención y cuidados en el Bloque Quirúrgico.
- Área del niño
- Área de la mujer
- Área de urgencias
- Área de salud mental
- Área del paciente oncológico
- Área de consultas externas y pruebas funcionales
- Área de fisioterapia y terapia ocupacional.

Servicios Centrales: farmacia, laboratorio, anatomía patológica y radiología

Otras Áreas de Alta Especialización

UNIDADES Y CONSULTAS MONOGRÁFICAS

ALERGOLOGÍA

Asma Grave

ANESTESIOLOGÍA

Dolor crónico

Dolor oncológico

APARATO DIGESTIVO

Endoscopias

Gastroskopias

Colonoscopias

Ecoendoscopias

Cápsula vídeo-endoscópica

Terapia con radiofrecuencia en Esófago de Barrett

Enfermedad inflamatoria intestinal

Hepatología

Pancreatología

Pruebas funcionales



CARDIOLOGÍA

- Arritmias y dispositivos complejos
- Cardiopatías familiares
- Cuidados intermedios en hospitalización
- Insuficiencia cardíaca

CIRUGÍA GENERAL Y DEL A. DIGESTIVO

- Carcinomatosis peritoneal, HIPEC
- Cirugía bariátrica
- Cirugía endocrinológica
- Cirugía esófago-gástrica
- Cirugía pancreática y hepatobiliar
- Sarcomas retroperitoneales
- Cáncer de mama: ganglio centinela y cirugía oncoplástica
- Colorrectal
- Proctología

DERMATOLOGÍA

- Dermatitis por contacto y urticaria
- Ecografía cutánea
- Hiperhidrosis
- Infecciones de transmisión sexual
- Lesiones pigmentadas
- Oncología dermatológica
- Psoriasis y enfermedades inmunomediadas
- Terapia fotodinámica
- Úlceras

DIAGNÓSTICO POR IMAGEN

- Ecografía general
- Intervencionismo y radiología vascular
- Neurorradiología
- Patología mamaria
- Patología cardíaca
- Patología músculo-esquelética
- Radiología del Tórax
- Radiología del Abdomen
- Medicina Nuclear



ENDOCRINOLOGÍA

Consulta de tumores neuroendocrinos

Consulta de Diabetes (control glucémico con sensores remotos)

FARMACIA

Dispensación de medicación a domicilio

Enfermedades crónicas e inmunomedicadas

Farmacocinética y Farmacogenómica

Oncohematología, tratamiento del dolor y Cuidados Paliativos

Paciente crítico y quirúrgico

Paciente crónico-complejo

GINECOLOGÍA Y OBSTETRICIA

Endometriosis

Ginecología Oncológica

Ginecología funcional y reproductiva

Histeroscopia

Menopausia

Patología cervical y colposcopia

Suelo pélvico

LABORATORIO CLÍNICOS

Bioquímica

Consulta de Genética

Hematología

Banco de Sangre

Microbiología

Micobacterias

Serología

MEDICINA INTENSIVA

UCI sin paredes

Consulta post-UCI

Cuidados intermedios

Unidad de vías centrales

MEDICINA INTERNA

Riesgo Cardiovascular

Insuficiencia Cardíaca

Enfermedad Tromboembólica



Enfermedades Infecciosas
Enfermedades Sistémicas Autoinmunes
Hospitalización a Domicilio
Paciente crónico complejo
Ecografía Clínica
Consulta de Sospecha de Malignidad

MEDICINA PREVENTIVA

Vacunación de pacientes características clínicas especiales

NEUMOLOGÍA

Pruebas funcionales respiratorias
Broncoscopia
E-bus
Consulta de Enfermedad Pulmonar Intersticial
Consulta de Asma Grave en colaboración con alergología
Consulta EPOC avanzado

NEUROLOGÍA

Cefalea crónica
Demencia
Esclerosis Múltiple
Epilepsia
Trastornos del movimiento
Patología neuromuscular

OFTALMOLOGÍA

Estrabismo
Neuro-oftalmología
Oculoplástica
Patología del polo anterior y uveítis
Patología de vítreo y retina
Trasplante de tejido ocular
Tratamiento de orbitopatía de Graves
Consulta de alta resolución de patología macular

ONCOHEMATOLOGÍA

Cáncer Familiar
Consulta de alta complejidad oncohematológica
Cuidados Paliativos



Hospital de día

Psicooncología

OTORRINOLARINGOLOGÍA

Consulta de voz

Logopedia

Rinología, olfatometría, laboratorio nasal

Disfagia

Oncología ORL

Cirugía y somnoscopia en SAOS

Sordera

Vértigo - otoneurología

PEDIATRÍA

Cardiología

Endocrinología y Diabetes

Gastroenterología

Hematología

Infectología

Nefrología

Neumología

Estudio de SAOS con polisomnografía

Ventilación pediátrica con CPAP

Neurología

Neonatología

Ventilación neonatal con Bipap

Monitorización cerebral del neonato

Consulta de síndrome de Down

Consulta de trastornos del espectro autista

Centro de referencia de síndrome de Prader Willi

REHABILITACIÓN Y MEDICINA FÍSICA

Suelo Pélvico

Rehabilitación cardíaca

Rehabilitación respiratoria

TRAUMATOLOGÍA

Cirugía de columna vertebral

Cirugía de miembro superior

Cirugía de miembro inferior

Cirugía de tobillo y pie

UROLOGÍA

Uro - oncología

Alianzas Estratégicas

- **Asociaciones Vecinales de Fuenlabrada.** Integrar al hospital en el tejido social de su municipio de una forma bidireccional.
- **Universidad Rey Juan Carlos.** Formación de estudiantes del grado de Medicina. Participación de facultativos del hospital como profesores (1 titular y varios asociados).
- **Universidad Europea.** Formación de estudiantes de Enfermería. Participación de diplomados de Enfermería como profesores vinculados.
- **Centro Nacional de Investigaciones Oncológicas.** Desarrollo conjunto de diversos ensayos clínicos.
- **Hospital Universitario de Getafe, Servicio de Angiología y Cirugía Vascular.** En nuestro hospital no existe esta Especialidad. Se acordó la actividad presencial en nuestro hospital de uno de sus cirujanos vasculares 2 días a la semana.
- **Hospital Clínico San Carlos y Hospital Universitario de Fuenlabrada.** Creación de la Unidad Conjunta Multidisciplinar para la Atención a la Oftalmología de Graves.
- Integración en la **red asistencial CardioRed1**, junto con otros 3 hospitales de la Comunidad de Madrid (Príncipe de Asturias, Severo Ochoa y Clínico San Carlos) y 43 centros de Atención Primaria. Se desarrollan proyectos y actuaciones para unificar la atención cardiovascular en un área de 1 millón de personas, compartiendo recursos, reduciendo procesos o intervenciones innecesarias, minimizando la variabilidad clínica, y realizando cursos de formación específicos. El objetivo final es promocionar la eficiencia asistencial, la seguridad clínica y la calidad de la salud cardiovascular.

Centros vinculados

- CENTRO DE ESPECIALIDADES "EL ARROYO"



RECURSOS HUMANOS

CATEGORÍA PROFESIONAL	2020	2021
Director Gerente	1	1
Director Médico Asistencial	1	1
Director de Continuidad Asistencial	1	1
Director de Organización y Sistemas	1	1
Director Económico-Financiero	1	1
Director de Recursos Humanos	1	1
Director de Enfermería	1	1
ÁREA MÉDICA		
Facultativos	369	369
ÁREA ENFERMERÍA		
Enfermeras/os	420	420
Matronas	24	24
Fisioterapeutas/logopedas	26	26
Terapeutas ocupacionales	3	3
Óptico Optometrista	4	4
Técnicos superiores especialistas	115	115
Técnicos en Farmacia	19	19
Técnico en Cuidados Auxiliares Enfermería	313	313
PERSONAL NO SANITARIO		
Grupo Técnico Función Administrativa	25	25
Grupo Gestión Función Administrativa	7	7
Grupo Administrativo y resto de la categoría C	25	25
Auxiliares Administrativos y resto de la categoría D	127	127
Celadores y resto	114	114
DOCENCIA		
Residentes Medicina (MIR)	123	123
Residentes Otras Titulaciones (FIR, BIR, QIR, PIR, ...)	6	6
Residentes Enfermería (EIR)	9	10
TOTAL	1.736	1.737

A 31 de diciembre de 2021

RECURSOS MATERIALES

CAMAS	2020	2021
Camas Instaladas ¹	406	406
Camas funcionantes ²	345	337
QUIRÓFANOS		
Quirófanos Instalados	11	11
OTRAS INSTALACIONES		
Paritorios	3	3
Consultas en el hospital	61	61
Consultas en Centros de especialidades	27	27
PUESTOS HOSPITAL DE DÍA		
Oncológico	20	20
Otros Médicos	12	13
DIAGNÓSTICO POR IMAGEN		
Mamógrafos	2	2
TC	1	1
RM	2	2
Ecógrafos. Servicio Radiodiagnóstico	5	5
Ecógrafos. Servicio Cardiología	2	2
Ecógrafos. Otros Servicios	8	8
Sala convencional de Rayos X	7	7
Telemando Rx		1

⁽¹⁾ Camas instaladas: Número de camas hospitalarias que constituyen la dotación fija del centro, aunque no estén en servicio. No se contabilizarán en esta cifra:

Camas habilitadas o supletorias: Las que se utilizan además de las que están en funcionamiento (en espacios no asistenciales, consultas, salas de exploración o habitaciones de hospitalización) y que no estén contempladas en la dotación fija del centro.

Camas convertidas en áreas de apoyo u otros servicios (salas de exploración, consultas, etc.).

⁽²⁾ Camas funcionantes: Promedio de camas hospitalarias realmente en servicio, hayan estado o no ocupadas durante el periodo. No se contabilizan entre ellas las camas habilitadas o supletorias, independientemente de que sí se impute al área correspondiente la actividad que se genera en dichas camas.

ALTA TECNOLOGÍA	2020	2021
Tomografía por emisión de positrones	1	1
Acelerador lineal	3	3
Planificador	1	1
Simulador	1	1
Gammacámara	2	2
Angiógrafo digital	1	1
Sala de hemodinámica	1	1

Fuente: SIAE

OTROS EQUIPOS	2020	2021
Arco Multifuncional Rx	2	2
Equipo Radioquirúrgico	3	3
Ecocardiógrafos		5
Equipos Ergometría	2	2
Holter Electrocardiograma	2	2
Holter Tensión	7	7
Salas Endoscopias	2	2
GastroscoPIO / Esofagoscopios	4	4
Colonoscopios / Rectoscopios	7	7
Polisomnógrafos		2
Electroencefalógrafos	1	1
Vídeo EEG		1
Electromiógrafos	1	1
Equipos Potenciales Evocados		1
Densitómetros	1	1
Ortopantomógrafos	1	1

Fuente: SIAE



Recuperando la normalidad en la atención sanitaria

Plan de recuperación de la actividad

La vacunación frente al SARS-CoV-2

La detección de la Infección Activa

La tecnología orientada al paciente

La emergencia climática Filomena

2

RECUPERANDO LA NORMALIDAD EN LA ATENCIÓN SANITARIA

PLAN DE RECUPERACIÓN DE LA ACTIVIDAD

De conformidad con las instrucciones de la Consejería de Sanidad, en su momento se elaboraron y presentaron los planes de recuperación de la actividad tras los momentos más intensos de la pandemia COVID-19.

La actividad quirúrgica durante 2021 ha retomado su programación habitual, siendo reforzada además con planes de actividad extraordinaria para acometer la reducción de la lista de espera en este ámbito.

La actividad de Consultas Externas y de Servicios Centrales se encuentra a pleno rendimiento, habiéndose implementado de forma consistente, en su caso, las consultas telemáticas y reforzándose con nuevos recursos las ampliaciones de actividad cuando ha sido posible.

Durante el 2021 se han desarrollado nuevas actividades clínicas en línea con la intención de recuperar y potenciar nuestra capacidad asistencial tras las peores fases de la pandemia. Se detallan a continuación.

- Implantación de la Oscilometría en la Consulta de Alergología para el estudio de la función respiratoria.
- Instalación de POCT (Point of Care Testing) en áreas externas al Laboratorio Clínico, como UCI, Urgencias o Dermatología.
- Ampliación de determinaciones en Laboratorio Clínico (pruebas funcionales, Microbiología, niveles de fármacos, vitaminas, etc.).
- Detección de polimorfismos DYPD y de genotipado de CYP2C9.
- Incorporación de sistemas de automatización de diversas técnicas especiales de Anatomía patológica.
- Consolidación del programa de telefarmacia.
- Implantación del programa de Optimización de la Anemia Perioperatoria por parte de Anestesiología.
- Introducción de la técnica de estimulación nerviosa periférica por la Unidad del Dolor.
- Puesta en marcha del Área de Cuidados Intermedios para enfermos semicríticos (polivalente + Cardiología).
- Consulta de alta resolución cardiológica.
- Implantación de la Estimulación de la rama izquierda del haz de Hiss para sincronización eléctrica del ventrículo izquierdo.
- Consulta de úlceras cutáneas en Dermatología.
- Terapia fotodinámica intralesional en Dermatología.
- Incorporación de la videocápsula al estudio endoscópico gastrointestinal.
- Nueva consulta de patología pancreática compleja.



- Consulta endocrinológica de tumores neuroendocrinos.
- Consulta de alta resolución de alteraciones de la coagulación en Hematología.
- Programa de trasplante de médula ósea compartido con Hospital Doce de Octubre.
- Consulta del paciente oncológico frágil (Oncología y Medicina Interna).
- Unidad de vías centrales.
- Diálisis High Cut Off a cargo de la Unidad de Nefrología.
- Plasmaféresis para el tratamiento de la esclerosis múltiple.
- Anticuerpos monoclonales para migraña refractaria (Consulta de Cefalea crónica, Neurología).
- Electromiograma laríngeo previo a toxina botulínica en la distonía laríngea.
- Nuevas modalidades de administración de radioterapia: IMRT/Arcoterapia, SBRT Extracraneal, etc.
- Planificación de radioterapia previo PET-PSMA en cáncer de próstata.
- Integración en el plan INVEAT de renovación de tecnología.
- Cirugía de cuerdas vocales y de oído con láser azul.
- Puesta en marcha de las consultas monográficas pediátricas de TEA y Down.
- Introducción en neonatología y pediatría de técnicas de ventilación no invasiva.
- Implantación de la ecografía pulmonar y la videolaringoscopia neonatales.
- En Diagnóstico por imagen: ecografía miccional pediátrica con contraste, mamografía con contraste, resonancia pancreática con secretina, PET-TC galio-68 para tumores neuroendocrinos.
- Tratamiento de cáncer de páncreas avanzado con microesferas de P-32.
- Cirugía navegada en artroplastia de rodilla.
- Resección vesical en bloque para el cáncer vesical inicial.
- Protocolo para el diagnóstico precoz de VIH desde el Servicio de Urgencias.

LA VACUNACIÓN FRENTE AL SARS-CoV-2

Durante todo el año, el hospital ha mantenido el programa de vacunación que se le ha asignado desde la Consejería de Sanidad, asistiendo tanto a ciudadanos de su área como de otras áreas.

Los Servicios de Medicina Preventiva y Farmacia han liderado la organización de este proceso, tanto para el público general como, con programas específicos, para los diferentes grupos de riesgo definidos por las autoridades sanitarias, de forma separada y especialmente monitorizada.

LA DETECCIÓN DE LA INFECCIÓN ACTIVA

El Laboratorio Clínico del hospital ha dispuesto de diferentes técnicas (varios tipos de PCR, detección de antígenos) para el diagnóstico de la infección por SARS-CoV-2, con un tiempo de respuesta óptimo.

El Servicio de Urgencias también ha podido realizar in situ la detección de antígenos.

Por parte de Medicina Preventiva y de la Unidad de Enfermedades Infecciosas se han ido elaborando protocolos y guías para orientar la realización de estas pruebas diagnósticas en el ámbito de hospitalización, quirófanos, etc., en función de la situación epidemiológica.

LA TECNOLOGÍA ORIENTADA AL PACIENTE

Una adecuada atención sanitaria incluye el disponer de los medios técnicos suficientes para alcanzar los objetivos de diagnóstico y tratamiento que son exigibles en un centro hospitalario.

Cuando se ha podido se han descentralizado técnicas y procedimientos, persiguiendo siempre eficiencia y rapidez en las prestaciones. Se pueden mencionar en esta línea la creación de una Unidad de vías centrales, en apoyo a la sección de radiología intervencionista, la realización de ecografía fuera del Servicio de Radiodiagnóstico por profesionales capacitados no radiólogos, o la instalación de dispositivos y aparatos de diagnóstico en áreas sensibles del hospital (ejemplo, Urgencias).

Además, se ha potenciado el uso de la telemedicina en aquellos ámbitos donde su rendimiento puede ser más evidente, como Dermatología y Oftalmología tras la obtención de datos clínicos en consulta (imágenes cutáneas en el primer caso, PIO (presión intraocular) y Fondo de ojo en el segundo) que luego pueden ser evaluados y comentados al paciente o al médico remitente por vía telemática.

Por otra parte, el hospital se encuentra inmerso en un proceso de renovación tecnológica (plan INVEAT) que supondrá la instalación de un amplio parque de material de diagnóstico por imagen.

En línea con la personalidad innovadora del Centro, concurrió a la adjudicación del proyecto de protonterapia, siéndole adjudicada.



LA EMERGENCIA CLIMÁTICA FILOMENA

Fue notorio el incremento de lesiones traumatológicas por caídas de personas que intentaron transitar por las vías urbanas cubiertas de nieve o de hielo. Esta circunstancia se tradujo en un claro aumento de consultas en Urgencias: en el periodo mencionado se registraron 659 peticiones de asistencia en dicho Servicio directa o indirectamente relacionadas con las consecuencias de la nevada. Al menos 21 personas precisaron cirugía urgente, fundamentalmente por fracturas.

No se produjeron daños en las infraestructuras ni en las instalaciones, debido a las medidas preventivas adoptadas así como una respuesta ágil ante las incidencias surgidas en este periodo coordinadas entre el hospital y el Ayuntamiento para su resolución



Respuesta integrada a las necesidades asistenciales

Actividad asistencial
Actividad quirúrgica
Actividad global de consultas no presenciales
Donaciones – trasplantes
Técnicas utilizadas
Consultas externas
Casuística (CMBD)
Continuidad asistencial
Cuidados
Áreas de soporte y actividad

3

RESPUESTA INTEGRADA A LAS NECESIDADES ASISTENCIALES

ACTIVIDAD ASISTENCIAL

HOSPITALIZACIÓN	2020	2021
Altas totales ¹	15.648	15.206
Estancia Media* ¹	6,21	6,20
Peso Medio ¹	0,7590	0,8051
Ingresos totales	15.634	15.226
Ingresos Urgentes	11.930	10.921
Ingresos Programados	3.704	4.305
URGENCIAS		
Urgencias Totales	99.790	124.229
% Urgencias ingresadas	11,51%	8,43
SESIONES HOSPITAL DE DÍA		
Oncológico	12.714	13.603
Otros Médicos	12.388	15.619
Quirúrgico	7.158	8.714
HOSPITALIZACIÓN A DOMICILIO		
Número de ingresos	150	201
Estancia Media	11,85	11,85
Altas	144	205
ACTIVIDAD OBSTÉTRICA		
Total Partos	1.332	1.145
% Cesáreas	16,97	17,90

Fuente: SIAE

¹Fuente Altas Totales, Estancia Media y Peso Medio: CMBD

*Estancia Media No depurada.

ACTIVIDAD QUIRÚRGICA

ACTIVIDAD QUIRÚRGICA	2020	2021
Intervenciones quirúrgicas programadas con hospitalización	2.505	3.205
Intervenciones quirúrgicas urgentes con hospitalización	1.318	1.433
Intervenciones quirúrgicas programadas ambulatorias	6.162	7.117
Intervenciones quirúrgicas urgentes ambulatorias	128	137
Procedimientos quirúrgicos fuera de quirófano	9.251	12.527

Fuente: SIAE

ACTIVIDAD GLOBAL DE CONSULTAS NO PRESENCIALES

	2020		2021	
	eConsultas	Telefónicas	eConsultas	Telefónicas
CONSULTAS PRIMERAS		1.589		1.758
CONSULTAS SUCESIVAS		23.725		51.217
Total Consultas Externas	3.868	25.314	3.791	52.975

Fuente: SIAE

Deben tenerse en cuenta las características particulares del año 2020, y su repercusión en la actividad de los centros, en la comparación con los datos de 2021.

eConsultas: consultas entre facultativos promovidas por el médico de Atención Primaria a través del sistema habilitado para ello (SIPE).

Consultas Telefónicas (Primeras y Sucesivas): son las consultas en que el facultativo se pone en contacto con el paciente telefónicamente, dando lugar a la resolución de la consulta, al seguimiento telefónico del proceso o promoviendo una cita presencial en Consultas Externas.

DONACIONES – TRASPLANTES

EXTRACCIONES	2020	2021
Donantes de Órganos	4	

TRASPLANTES	2020	2021
Trasplantes de Tejido Osteotendinoso	28	15
Trasplantes de Córneas	1	
Trasplantes de Membrana Escleral	1	6
Trasplantes de Membrana Amniótica	11	10

Fuente: Oficina Regional de Coordinación de Trasplantes

TÉCNICAS UTILIZADAS

TÉCNICA	REALIZADAS PROPIO CENTRO	
	2020	2021
Nº de Pruebas de laboratorio	3.446.333	3.791.197
Radiología convencional	107.755	127.126
Ecografías (Servicio Rx.)	17.442	21.032
Ecografía dúplex	1.751	1.953
Citologías de anatomía patológica	10.665	14.962
Endoscopias digestivo	7.078	8.320
Broncoscopias	463	537
Mamografías	9.415	12.356
TC	18.491	21.969
RM	8.144	10.825
Gammagrafías	2.427	3.185
Radiología intervencionista	3.685	4.925
TC-PET	1.614	2.142
Cateterismos cardiacos diagnósticos	267	235
Cateterismos cardiacos terapéuticos	73	81

Fuente: SIAE

OTROS PROCEDIMIENTOS	2020	2021
Inserción de marcapasos permanente	71	100
Revisión Marcapasos con sustitución de generador	33	23
Revisión Marcapasos sin sustitución de generador	1.093	1.094

Fuente: SIAE

CONSULTAS EXTERNAS

Consultas totales

Primeras consultas	131.024
Consultas sucesivas	265.052
% Primeras consultas solicitadas por Atención Primaria (AP)	56,98
Índice sucesivas/primeras	2,02
TOTAL	396.076

Consultas por Servicio

ESPECIALIDAD	PRIMERAS CONSULTAS	CONSULTAS SUCEVAS	% PRIMERAS CONSULTAS SOLICITADAS POR AP	TOTAL	ÍNDICE SUC/PRIM
Alergología	3.179	3.861	63,26	7.040	1,21
Anestesia y Reanimación	8.654	2.515	0,05	11.169	0,29
Cardiología	4.316	9.785	61,68	14.101	2,27
Cirugía General y de Aparato Digestivo	5.588	7.904	48,8	13.492	1,41
Dermatología	17.174	9.961	86,83	27.135	0,58
Aparato Digestivo	5.129	16.078	59,43	21.207	3,13
Endocrinología y Nutrición	2.841	11.694	52,06	14.535	4,12
Ginecología	7.709	12.464	55,01	20.173	1,62
Geriatría	388	371	84,02	759	0,96
Otro hospital de día médico	0	2	0	2	
Hematología y Hemoterapia	1.202	16.409	6,41	17.611	13,65
Medicina Interna	3.229	8.707	37,91	11.936	2,7
Medicina Intensiva	37	43	0	80	1,16
Medicina Nuclear	211	0	0	211	0
Nefrología	1.252	4.251	42,49	5.503	3,4
Neumología	2.869	6.828	53,22	9.697	2,38
Neurología	4.745	11.879	67,42	16.624	2,5
Obstetricia	2.358	3.276	69,25	5.634	1,39
Oftalmología	10.454	24.441	68,19	34.895	2,34
Oncología Médica	1.262	16.572	0	17.834	13,13

ESPECIALIDAD	PRIMERAS CONSULTAS	CONSULTAS SUCESIVAS	% PRIMERAS CONSULTAS SOLICITADAS POR AP	TOTAL	ÍNDICE SUC/PRIM
Oncología Radioterápica	1.704	11.880	0	13.584	6,97
Otorrinolaringología	9.193	10.946	74,38	20.139	1,19
Pediatría	4.011	8.303	57,14	12.314	2,07
Psiquiatría	4.032	22.392	56,7	26.424	5,55
Radiología	1.383	0	0,07	1.383	0
Rehabilitación	5.317	7.668	20,59	12.985	1,44
Reumatología	3.291	6.497	70,1	9.788	1,97
Traumatología	13.888	23.729	64,8	37.617	1,71
Urología	5.608	6.596	73,25	12.204	1,18

Fuente: SICYT



CONSULTAS SOLICITADAS COMO CONSECUENCIA DE LA LIBRE ELECCIÓN

ESPECIALIDAD	NÚMERO CITAS ENTRANTES LIBRE ELECCIÓN	NÚMERO CITAS SALIENTES LIBRE ELECCIÓN
Alergología	99	235
Aparato Digestivo	358	469
Cardiología	184	195
Cirugía General y del Ap. Digestivo	158	348
Dermatología	2.724	760
Endocrinología	91	260
Ginecología	57	2.771
Hematología Infantil	49	0
Medicina interna	67	146
Nefrología	11	61
Neumología	116	240
Neurología	326	811
Obstetricia	37	98
Oftalmología	341	1.370
Otorrinolaringología	347	515
Pediatría AE	7	29
Rehabilitación Adulto	26	189
Reumatología	176	417
Traumatología	683	4.785
Urología	394	385
TOTAL	6.251	14.084

Fuente: CMCAP

Decreto 51/2010, de 29 de julio, del Consejo de Gobierno, por el que se regula el ejercicio de la libertad de elección de médico de familia, pediatra y enfermero en Atención Primaria, y de hospital y médico en Atención Especializada en el Sistema Sanitario Público de la Comunidad de Madrid.

CASUÍSTICA (CMBD)

25 GRD MÉDICOS MÁS FRECUENTES

GRD	DESCRIPCIÓN	EPISODIOS	%	ESTANCIA MEDIA	PESO MEDIO
137	INFECCIONES E INFLAMACIONES PULMONARES MAYORES	1.259	11,78%	8,02	0,8488
560	PARTO	911	8,52%	2,60	0,2472
194	INSUFICIENCIA CARDIACA	415	3,88%	7,93	0,7018
463	INFECCIONES DE RIÑÓN Y TRACTO URINARIO	400	3,74%	5,14	0,4994
720	SEPTICEMIA E INFECCIONES DISEMINADAS	343	3,21%	9,92	1,0175
140	ENFERMEDAD PULMONAR OBSTRUCTIVA CRÓNICA	321	3,00%	6,93	0,7114
139	OTRA NEUMONÍA	250	2,34%	6,18	0,6376
284	TRASTORNOS DEL TRACTO Y VESÍCULA BILIAR	231	2,16%	6,37	0,6645
254	OTROS DIAGNÓSTICOS DEL APARATO DIGESTIVO	190	1,78%	3,58	0,5034
249	OTRAS GASTROENTERITIS, NÁUSEAS Y VÓMITOS	183	1,71%	4,90	0,4782
640	NEONATO, PESO AL NACER >2499 G NEONATO NORMAL O NEONATO CON OTRO PROBLEMA	179	1,67%	1,68	0,1444
145	BRONQUITIS AGUDA Y SÍNTOMAS RELACIONADOS	178	1,67%	3,87	0,5909
144	OTROS DIAGNÓSTICOS MENORES, SIGNOS Y SÍNTOMAS DE APARATO RESPIRATORIO	155	1,45%	4,25	0,6261
045	ACVA Y OCLUSIONES PRECEREBRALES CON INFARTO	143	1,34%	10,24	0,8239
240	NEOPLASIA MALIGNA DIGESTIVA	142	1,33%	7,58	0,8437
134	EMBOLISMO PULMONAR	135	1,26%	6,16	0,7045
136	NEOPLASIAS RESPIRATORIAS	132	1,23%	9,30	0,8731
282	TRASTORNOS DE PÁNCREAS EXCEPTO NEOPLASIA MALIGNA	127	1,19%	7,95	0,5676
138	BRONQUIOLITIS Y NEUMONÍA POR VIRUS SINCITAL RESPIRATORIO	125	1,17%	4,10	0,7216



GRD	DESCRIPCIÓN	EPISODIOS	%	ESTANCIA MEDIA	PESO MEDIO
245	ENFERMEDAD INFLAMATORIA INTESTINAL	122	1,14%	2,96	0,5501
192	CATETERISMO CARDIACO POR OTRA CONDICIÓN NO CORONARIA	118	1,10%	3,09	0,9271
281	NEOPLASIA MALIGNA DE SISTEMA HEPATOBILIAR O DE PÁNCREAS	114	1,07%	8,88	0,8562
130	ENFERMEDADES APARATO RESPIRATORIO CON VENTILACIÓN ASISTIDA DE MÁS DE 96 HORAS	104	0,97%	28,22	3,5959
501	DIAGNÓSTICOS DE APARATO GENITAL MASCULINO EXCEPTO NEOPLASIA	99	0,93%	3,16	0,4291
469	DAÑO AGUDO DE RINÓN	96	0,90%	6,99	0,6664
TOTAL GRDs MÉDICOS		10.690	100,00%	6,67	0,8863

Fuente: CMBD

25 GRD QUIRÚRGICOS MÁS FRECUENTES

GRD	DESCRIPCIÓN	EPISODIOS	%	ESTANCIA MEDIA	PESO MEDIO
263	COLECISTECTOMÍA	352	7,79%	1,87	0,8705
315	PROCEDIMIENTOS SOBRE HOMBRO, CODO Y ANTEBRAZO EXC. SUSTITUCIÓN DE ARTICULACIÓN	275	6,09%	1,42	0,7910
540	CESÁREA	205	4,54%	3,56	0,4203
446	PROCEDIMIENTOS URETRALES Y TRANSURETRALES	174	3,85%	1,33	0,6904
313	PROCEDIMIENTOS SOBRE RODILLA Y PARTE INFERIOR DE LA PIERNA EXCEPTO PIE	172	3,81%	2,56	0,9582
098	OTROS PROCEDIMIENTOS SOBRE OÍDO, NARIZ, BOCA Y GARGANTA	148	3,28%	2,21	0,7851
234	APENDICECTOMÍA SIN DIAGNÓSTICO PRINCIPAL COMPLEJO	138	3,06%	1,45	0,6154
301	SUSTITUCIÓN ARTICULACIÓN CADERA	136	3,01%	8,31	1,2394
302	SUSTITUCIÓN ARTICULACIÓN RODILLA	136	3,01%	5,58	1,1164
231	PROCEDIMIENTOS MAYORES SOBRE INTESTINO GRUESO	119	2,64%	10,86	1,4162
228	PROCEDIMIENTOS SOBRE HERNIA INGUINAL, FEMORAL Y UMBILICAL	109	2,41%	1,07	0,7192
443	PROCEDIMIENTOS SOBRE RIÑÓN Y TRACTO URINARIO POR PROCESOS NO MALIGNOS	106	2,35%	2,90	0,9681
227	PROCEDIMIENTOS SOBRE HERNIA EXCEPTO INGUINAL, FEMORAL Y UMBILICAL	105	2,33%	3,09	0,9308
175	INTERVENCIONES CORONARIAS PERCUTÁNEAS SIN IAM	101	2,24%	3,17	1,9080
226	PROCEDIMIENTOS SOBRE ANO	101	2,24%	1,54	0,6734
404	PROCEDIMIENTOS SOBRE TIROIDES, PARATIROIDES Y TRACTO TIROGLOSO	100	2,21%	2,20	0,7850
230	PROCEDIMIENTOS MAYORES SOBRE INTESTINO DELGADO	98	2,17%	13,92	1,8691



GRD	DESCRIPCIÓN	EPISODIOS	%	ESTANCIA MEDIA	PESO MEDIO
482	PROSTATECTOMÍA TRANSURETRAL	95	2,10%	1,78	0,6440
308	REPARACIÓN DE FRACTURA DE CADERA Y FÉMUR	89	1,97%	11,64	1,2286
316	PROCEDIMIENTOS SOBRE MANO Y MUÑECA	87	1,93%	1,14	0,6675
229	OTROS PROCEDIMIENTOS QUIRÚRGICOS SOBRE APARATO DIGESTIVO	76	1,68%	5,54	1,2964
174	INTERVENCIONES CORONARIAS PERCUTÁNEAS CON IAM	71	1,57%	3,34	1,6309
097	AMIGDALECTOMÍA Y ADENOIDECTOMÍA	68	1,51%	1,34	0,4461
314	PROCEDIMIENTOS SOBRE PIE Y DEDOS DEL PIE	66	1,46%	1,20	0,8778
171	IMPLANT. MARCAPASOS CARDIACO PERMANENTE SIN IAM, FALLO CARDIACO O SHOCK	61	1,35%	3,74	1,4260
TOTAL GRDs QUIRÚRGICOS		4.516	100,00%	5,09	1,1156

Fuente: CMBD

25 GRD CON MAYOR CONSUMO DE RECURSOS

GRD	DESCRIPCIÓN	EPISODIOS	%	ESTANCIA MEDIA	PESO MEDIO
137	INFECCIONES E INFLAMACIONES PULMONARES MAYORES	1.259	8,28%	8,02	0,8736
130	ENFERMEDADES APARATO RESPIRATORIO CON VENTILACIÓN ASISTIDA DE MÁS DE 96 HORAS	104	0,68%	28,22	3,6295
720	SEPTICEMIA E INFECCIONES DISEMINADAS	343	2,26%	9,92	1,0711
263	COLECISTECTOMÍA	352	2,31%	1,87	0,8705
194	INSUFICIENCIA CARDIACA	415	2,73%	7,93	0,6909
5	TRAQUEOSTOMÍA CON VM 96+ HORAS SIN PROCEDIMIENTO EXTENSIVO	34	0,22%	75,09	7,1107
560	PARTO	911	5,99%	2,60	0,2433
140	ENFERMEDAD PULMONAR OBSTRUCTIVA CRÓNICA	321	2,11%	6,93	0,6818
315	PROCEDIMIENTOS SOBRE HOMBRO, CODO Y ANTEBRAZO EXC. SUSTITUCIÓN DE ARTICULACIÓN	275	1,81%	1,42	0,7910
463	INFECCIONES DE RIÑÓN Y TRACTO URINARIO	400	2,63%	5,14	0,5165
175	INTERVENCIONES CORONARIAS PERCUTÁNEAS SIN IAM	101	0,66%	3,17	1,9080
230	PROCEDIMIENTOS MAYORES SOBRE INTESTINO DELGADO	98	0,64%	13,92	1,8691
301	SUSTITUCIÓN ARTICULACIÓN CADERA	136	0,89%	8,31	1,2394
231	PROCEDIMIENTOS MAYORES SOBRE INTESTINO GRUESO	119	0,78%	10,86	1,4162
313	PROCEDIMIENTOS SOBRE RODILLA Y PARTE INFERIOR DE LA PIERNA EXCEPTO PIE	172	1,13%	2,56	0,9582
139	OTRA NEUMONÍA	250	1,64%	6,18	0,6546
284	TRASTORNOS DEL TRACTO Y VESÍCULA BILIAR	231	1,52%	6,37	0,6765
302	SUSTITUCIÓN ARTICULACIÓN RODILLA	136	0,89%	5,58	1,1164

GRD	DESCRIPCIÓN	EPISODIOS	%	ESTANCIA MEDIA	PESO MEDIO
4	TRAQUEOSTOMÍA CON VM 96+ HORAS CON PROCEDIMIENTO EXTENSIVO	13	0,09%	74,77	10,4349
240	NEOPLASIA MALIGNA DIGESTIVA	142	0,93%	7,58	0,8489
446	PROCEDIMIENTOS URETRALES Y TRANSURETRALES	174	1,14%	1,33	0,6904
136	NEOPLASIAS RESPIRATORIAS	132	0,87%	9,30	0,8917
98	OTROS PROCEDIMIENTOS SOBRE OÍDO, NARIZ, BOCA Y GARGANTA	148	0,97%	2,21	0,7851
174	INTERVENCIONES CORONARIAS PERCUTÁNEAS CON IAM	71	0,47%	3,34	1,6309
192	CATETERISMO CARDIACO POR OTRA CONDICIÓN NO CORONARIA	118	0,78%	3,09	0,9575
TOTAL GRDs		15.206	100,00%	6,20	0,8051

Fuente: CMBD

CONTINUIDAD ASISTENCIAL

Los decretos del [Área Única](#) y [Libre Elección](#) de la Comunidad de Madrid del año 2010, marcan un escenario en el que se hace imprescindible impulsar el establecimiento de una cultura de trabajo conjunto y organizado entre los diferentes ámbitos asistenciales.

La continuidad asistencial se entiende como un elemento esencial que añade valor a la asistencia sanitaria prestada en la Comunidad de Madrid, y como un elemento de garantía de una atención de calidad. De esta forma, se establecen acciones que refuerzan el vínculo, relación y compromiso entre la Atención Especializada, la Atención Primaria y el entorno social en pacientes institucionalizados, permitiendo así una atención sanitaria continuada de los pacientes.

A continuación, se presentan los principales resultados de la actividad desarrollada por este centro en el ámbito de la continuidad asistencial.

Comisiones

NOMBRE	COMPOSICIÓN
Comisión coordinación Direcciones Asistenciales	mixta
Comisión de Sector	mixta
Comisión Mixta de Coordinación en Farmacoterapia	mixta
Comisión Continuidad Asistencial de Cuidados	mixta
Comisión de PAI (grupo director local)	mixta
Subcomisión Continuidad Asistencial en Pediatría	mixta
Comité ComCOVID	mixta
Comisión PROA Ambulatorio	mixta
Comisión de Documentación Clínica	hospital
Comisión de Calidad Percibida y Humanización	mixta
Comisión PROA Hospitalización	hospital
Unidad Funcional de Gestión de Riesgos	hospital
Comisión de Programación Quirúrgica	hospital
Comisión de obras del centro	hospital
Reuniones organizativas Direcciones Continuidad Asistencial Servicio Madrileño de Salud	continuidad
Grupo Enfermeras de Continuidad Asistencial Servicio Madrileño de Salud	continuidad
Grupo de trabajo de DIGESTIVO_PRIMARIA	mixta
Grupo de trabajo de GINECOLOGÍA-OBSTETRICIA_PRIMARIA	mixta
Grupo Coordinación con UAU ATENCIÓN PRIMARIA	mixta
Comisión de Salud Mental	mixta
Grupo de Hospitalización a Domicilio	hospital
Grupo de trabajo de Materiales específicos	mixta

NOMBRE	COMPOSICIÓN
Grupo de informes de enfermería al alta	mixta
Residencias y ámbito Socio-Sanitario	hospital
Subgrupo Mapa de recursos sociales	mixta
Comité de Seguridad en Sistemas de Información	hospital
Reuniones organizativas con DAO	mixta
Centro de Salud Alicante	mixta
Centro de Salud Castilla la Nueva	mixta
Centro de Salud Cuzco	mixta
Centro de Salud El Naranjo	mixta
Centro de Salud Francia	mixta
Centro de Salud Humanes	mixta
Centro de Salud Loranca	mixta
Centro de Salud Panaderas	mixta

Líneas de Trabajo

A lo largo del año 2021 las actividades realizadas en continuidad asistencial han estado dirigidas a la gestión de la situación de pandemia COVID-19. Así entre otras se ha trabajado en:

- Protocolo conjunto de seguimiento de los pacientes afectados por COVID-19 en el marco de la continuidad asistencial entre Hospital Universitario de Fuenlabrada y Atención Primaria-Dirección Asistencial Oeste. Puesta en común de gestión conjunta de casos y criterios mediante las reuniones mixtas de la comisión ComCOVID.
- Mecanismos de comunicación e información sobre situaciones clínicas de pacientes COVID-19 desde el hospital a los centros de salud: notificación precoz de todas las altas de hospitalización y de urgencias, información anticipada sobre resultados positivos de pruebas de laboratorio, coordinación bidireccional en la asistencia de pacientes tanto en seguimiento por el hospital (estudios Covid para pacientes quirúrgicos o de pruebas diagnósticas) como por atención primaria (estudios de contactos, consultas Covid).
- Diseño de nuevas prestaciones como las consultas médicas telefónicas o el redireccionamiento de otros instrumentos como las e-consultas para atender la demanda asistencial procedente de Atención Primaria, apertura de consultas monográficas Covid, ...
- Remodelación de los circuitos de radiología en el Centro de Especialidades y Hospital para atender la necesidad de estudios radiológicos urgentes procedentes de Atención Primaria.

De forma parcial, se han abordado otros ámbitos de continuidad asistencial, en la medida que lo permitía la situación asistencial de la pandemia:

- Seguimiento de las demoras en primeras consultas y pruebas diagnósticas solicitadas desde Atención Primaria.
- Seguimiento y gestión de citas de los programas de cribado de cáncer poblacionales: PREVECOLON (para cáncer de colon) y DEPRECAM (para cáncer de mama).
- Colaboración con el Centro de Atención Personalizada (CAP) del Servicio Madrileño de Salud y gestión del programa de multicita, así como la resolución de incidencias en los mismos.
- Seguimiento y gestión de citas de las solicitudes procedentes de atención primaria con carácter preferente: VPE (con valoración previa por especialista) y SM (por sospecha de malignidad) y resto de derivaciones por SCAE (solicitud de cita en atención especializada).
- Mantenimiento y potenciación de las consultas monográficas disponibles para Atención Primaria:
 - Agenda monográfica alta resolución COVID.
 - Agenda monográfica alta resolución Infecciosas de Pediatría.
 - Agenda monográfica alta resolución Inmunodeficiencia Primaria.
 - Agenda monográfica alta resolución Patologías Infecciosas.
 - Agenda monográfica alta resolución Riesgo Cardiovascular.
- Gestión de las e-consultas de Atención Primaria y adaptación de las mismas a las nuevas circunstancias asistenciales.
- Preparación de la estructura para la puesta en marcha e implementación de la eConsultas a través de SIPE.
- Gestión de los traslados a centros de media estancia y coordinación de las citas para consulta y pruebas diagnósticas posteriores.
- Revisión y actualización de los sistemas de alerta para Atención Primaria en pruebas diagnósticas, especialmente de Radiología y Anatomía Patológica.
- Gestión del transporte sanitario, especialmente en la coordinación de traslados relacionados con residencias sociosanitarias.

CUIDADOS

Planes de cuidados estandarizados

El 2021 ha estado orientado a recuperar los estándares de calidad de los cuidados de enfermería, conseguidos antes de la pandemia, así como a impulsar otros proyectos que habían sido interrumpidos.

Hemos mejorado los datos referidos a la valoración y prevención de UPP a lo largo de todo el año, de tal modo que en enero de 2021 valorábamos al 58,39% de los pacientes ingresados pasando en diciembre al 88,29% (valor acumulado de 76,66%). El porcentaje de pacientes, con estancias mayor a 2 días, que han desarrollado UPP categoría II, III y IV fue de 0,33%.

Se ha trabajado, de igual forma, en la prevención de caídas, mejorando la valoración del paciente al ingreso. Se pasó del 58,39 en enero, al 77,12 en diciembre (valor acumulado anual de 72,83%). La incidencia de caídas, en pacientes hospitalizados por cada 1.000 días de estancia fue de 1,36.

Durante el año 2021, se han realizado 47 sesiones multidisciplinarias donde el equipo de enfermería de 18 Unidades, ha compartido la visión de los cuidados con perspectiva metodológica.

En relación a la entrega de los Informes de Continuidad de Cuidados (ICC) de Enfermería al alta del paciente, siguiendo la normativa jurídica del RD 1093/2010, del 3 de septiembre, hemos ido mejorando a lo largo del año 2021. En enero se obtuvieron unos datos del 49,36% pasando al 78,65 en el mes de diciembre. El acumulado fue del 67,94%. A finales de 2021, junto con Atención Primaria y Continuidad Asistencial, se creó un grupo de mejora para el ICC con el objetivo de optimizar la información del informe, para todos los grupos de interés.

Planes de cuidados estandarizados

La HCE cuenta con una base de conocimientos con diagnósticos enfermeros (del catálogo de la NANDA), resultados en salud (del catálogo de la NOC), e intervenciones de cuidados (del catálogo de la NIC). Con esta base de datos se pueden asignar planes de cuidados individualizados a todos los pacientes.

Además, se han elaborado planes de cuidados estandarizados dirigidos a los pacientes con diagnósticos médicos más frecuentes en el hospital. Todos los planes de cuidados cuentan además con una serie de recomendaciones de cuidados al alta.

Uno de los Objetivos de la Dirección de Enfermería es la normalización de los procesos mediante la utilización de la metodología enfermera, de tal forma que se disminuya la variabilidad clínica, se estandaricen los cuidados por procesos o se puedan individualizar cuando el paciente lo necesite. Por estos motivos, utilizamos como indicador de resultado, el porcentaje de pacientes ingresados a los cuales se le aplicó algún plan de cuidados durante su proceso asistencial, aprobado por el Hospital. Poco a poco se van recuperando los datos de 2019

(86,16%) ya que en 2020 nuestro indicador fue de 64,56%. En el 2021 hemos llegado al 80,67%.

Los planes de cuidados estandarizados revisados por el grupo de estandarización de la Dirección de Enfermería y aprobados en el Hospital son:

- Plan de cuidados estandarizado del paciente adulto con neumonía
- Plan de cuidados estandarizado para el parto normal
- Plan de cuidados estandarizado del paciente con Enfermedad Pulmonar Obstructiva Crónica (EPOC)
- Plan de Cuidados estandarizado pacientes con insuficiencia cardiaca congestiva (ICC)
- Plan de cuidados estandarizado para pacientes con pielonefritis
- Plan de cuidado estandarizado del paciente pediátrico con infección del tracto urinario
- Plan de cuidados estandarizado de pacientes con infección del tracto urinario (ITU)
- Plan de cuidados estandarizado para pacientes con cirrosis hepática
- Plan de cuidados estandarizado para pacientes con pancreatitis aguda
- Plan de cuidados estandarizado para pacientes adultos con obstrucción intestinal
- Plan de cuidados estandarizado paciente con hemorragia digestiva aguda (HD)
- Plan de cuidados estandarizado del paciente pediátrico con gastroenteritis aguda (GEA)
- Plan de cuidados estandarizado del paciente pediátrico con ictericia
- Plan de cuidados estandarizado para niños con riesgo de hipotermia
- Plan de cuidados estandarizado para pacientes con gastroenteritis
- Plan de cuidados estandarizado para pacientes adultos con cetoacidosis diabética (CAD)
- Plan de cuidados estandarizado del paciente con bronquiolitis
- Plan de cuidados estandarizado paciente adulto con Tromboembolismo Pulmonar (TEP)
- Plan de cuidados estandarizado paciente adulto con tuberculosis pulmonar activa (TBCP)
- Plan de cuidados estandarizado del paciente adulto con accidente cerebro vascular (ACV)
- Plan de cuidados estandarizado niños con fiebre sin foco
- Plan de cuidados estandarizado del paciente adulto con Trombosis Venosa Profunda (TVP)
- Plan de cuidados generales para paciente psiquiátrico



- Plan de cuidados estandarizado para pacientes con trastorno depresivo
- Plan de cuidados estandarizado para pacientes diagnosticados de trastorno bipolar. Fase maniaca
- Plan de cuidados estandarizado para pacientes con trastorno de personalidad
- Plan de cuidados estandarizado para pacientes con trastornos de la alimentación
- Plan de cuidados estandarizado para pacientes con deshabituación alcohólica
- Plan de cuidados estandarizado de la paciente con cesárea
- Plan de cuidados genérico del paciente sometido a intervenciones quirúrgicas en traumatología
- Plan de cuidados estandarizado para pacientes adultos con prótesis de cadera (PTC)
- Plan de cuidados estandarizado para pacientes adultos con prótesis de rodilla (PR)
- Plan de cuidados estandarizado para pacientes con herniorrafia o colecistectomía laparoscópica
- Plan de cuidados estandarizado del paciente sometido a cirugía abdominal por laparotomía
- Plan de cuidados estandarizado del paciente adulto laringectomizado
- Plan de cuidados estandarizado del paciente adulto sometido a una resección trans-uretral (RTU)
- Plan de cuidados estandarizados para pacientes postquirúrgicos tras mastectomía
- Plan de cuidados estandarizado del paciente con tiroidectomía
- Plan de cuidados estandarizado para pacientes tras prostatectomía
- Plan de cuidados estandarizado para pacientes con derivación urinaria
- Plan de cuidados estandarizado para pacientes sometidos a biopsia renal
- Plan de cuidados estandarizado del paciente pediátrico con amigdalectomía
- Plan de cuidados estandarizado del paciente con cirugía de obesidad mórbida

Protocolos y registros enfermeros

En cuanto a los protocolos y procedimientos, se cuenta con un manual de procedimientos generales de actuaciones enfermeras en formato electrónico disponible para todos los profesionales y accesible a través de la intranet. Además, cada unidad tiene elaborados protocolos y normas de las actuaciones espáticas de estas unidades.

El manual de procedimientos generales, recoge recomendaciones de práctica clínica basada en evidencia y se revisa y actualiza por el grupo de normalización de la Dirección de Enfermería y cuenta con las revisiones de Medicina Preventiva, Calidad y todos los servicios y áreas implicados. En la actualidad el manual cuenta con los siguientes procedimientos y protocolos:

- Canalización y mantenimiento de la vía venosa periférica.
- Preparación Acto Quirúrgico
- Rasurado Quirúrgico
- Cateterismo vesical. Inserción y cuidados
- Prevención de caídas
- Lavado de Cabeza
- Higiene Bucal
- Lavado vesical
- Administración Medicación Subcutánea
- Administración Medicación Intramuscular
- Administración de Medicación intravenosa
- Lavado gástrico. Inserción y Cuidados
- Elección de vía endovenosa y dispositivo
- Terapia Intravenosa, protocolo para utilización y mantenimiento de catéteres venosos centrales de larga duración: reservorio vascular tunelizado o reservorio subcutáneo y tunelizado tipo Hickman
- Aseo paciente encamado
- Administración de enema de limpieza
- Administración de medicamentos por vía rectal
- Nutrición parenteral. Administración y Cuidados
- Obtención de muestras sanguíneas por punción endovenosa
- Inserción y mantenimiento del catéter central de acceso periférico. PICC
- Obtención de muestras para hemocultivos
- Obtención de muestras sanguíneas por punción arterial
- Medición de la glucemia capilar
- Administración de medicación por vía oftálmica

- Administración de medicación por vía ótica
- Manejo y cuidados del drenaje pleural
- Evaluación y actuación de enfermería ante el dolor
- Administración de medicación por vía subcutánea continua
- Aspiración de secreciones
- Cuidados y manejo del Catéter Epidural
- Administración de Medicamentos por Vía Vaginal
- Sondaje Nasogástrico
- Actuación y cuidados de enfermería en las vías centrales
- Toma de presión arterial
- Lavado y cuidado de los pies y de las uñas
- Cuidados y mantenimiento de la traqueotomía
- Toma de presión venosa central
- Alimentación enteral
- Cuidados post mortem
- Administración medicación por vía respiratoria
- Administración de Fármacos por Sonda Nasogástrica o Percutánea
- Recogida de orina para urocultivo en pacientes con Sonda Vesical
- Electrocardiograma
- Balance Hídrico
- Procedimiento Cura heridas
- Procedimiento Prevención de las úlceras por presión
- Procedimiento Movilización del paciente
- Tratamiento de las Úlceras por presión

En cuanto a registros, toda la actividad de enfermería se recoge en la HCE de enfermería que cuenta con los registros básicos para la atención del paciente, valoración al ingreso adaptada al tipo de unidad y paciente, registros para seguimiento y evolución del paciente, plan de cuidados, informes de cuidados al alta e informes de seguimiento de consultas.

Así mismo cada unidad dependiendo de las características de los pacientes y de las necesidades de evaluación y seguimiento de estos, cuenta con registros específicos propios para el seguimiento de los pacientes.

La enfermera gestora de casos

- Enfermera gestora de casos en Unidad del Dolor.
- Gestión de casos en Pacientes Crónicos Complejos, dentro del Hospital de día Médico.
- En oncología, enfermera gestora de casos en los procesos de Cáncer de mama y Cáncer colorrectal. Enfermera de referencia para la coordinación del proceso asistencial intervencionista HIPEC para Carcionomatosis Peritoneal.

Actividades vinculadas a la Enfermería de Práctica Avanzada

En el hospital se cuenta con un marco general de delegación de actuaciones que nos ha permitido poner en marcha de forma consensuada dentro del equipo multidisciplinar muchas actuaciones que se podrían englobar en el marco del desarrollo de Enfermería de Práctica Avanzada (EPA), así son de destacar:

En el área de la mujer

- Seguimiento y alta clínica en hospitalización en el puerperio de bajo riesgo a cargo de las enfermeras especialistas en obstetricia y ginecología en la hospitalización obstétrica.
- Atención a la gestante en la consulta de la semana 36.
- Seguimiento y alta clínica en urgencia en la gestación no complicada puerperio de bajo riesgo a cargo de las enfermeras especialistas en obstetricia y ginecología en la urgencia.

En urología, en el ámbito de CCEE

- Retirada de catéteres ureterales con endoscopia
- Calibrado y dilatación uretral
- Ecografía urológica
- Estudios urodinámicos
- Reeduaciones vesicales
- Consulta con agendas propias para inclusión quirúrgica en patologías concretas como planificación familiar, fimosis y frenillo

En dermatología, en el ámbito de CCEE

- Biopsia con sacabocados
- Electrocoagulación
- Curetajes
- Crioterapias
- Infiltraciones



- Terapia fotodinámica
- Fototerapia
- Cirugía menor de úlceras

En cardiología, en el ámbito de CCEE

- Revisiones de marcapasos implantado
- Ecocardiografía transtorácica

En digestivo, en el ámbito de CCEE

- Gestión de casos en enfermedad inflamatoria intestinal
- Sedación en endoscopia digestiva
- Seguimiento hepatopatía crónica

En Oncología, en el ámbito de CCEE

- Consulta de seguimiento del paciente hematológico complejo

En Reanimación

- Alta a planta cuando el paciente cumple criterios según el score de Aldrete

En Urgencias

- Triage avanzado en la urgencia general y pediátrica

En Unidad de Cuidados Intermedios/Intensivos

- Accesos vasculares centrales con acceso periférico ecoguiados tipo PICC

En Hospitalización a Domicilio

- Accesos vasculares periféricos ecoguiados tipo Medline

En Endocrino, en el ámbito de CCEE

- Educación para la salud y seguimiento en pacientes diabético
- Educación y seguimiento de cuidados nutricionales en pacientes hospitalizados

En cirugía, en el ámbito de CCEE

- Marcaje y seguimiento de la estomaterapia

Experiencias con grupos de pacientes, el paciente experto

Existen grupos focales con los que se trabajan desde la Unidad de Calidad para profundizar en la experiencia del proceso desde la perspectiva del paciente.

Líneas de investigación en Cuidados

Los principales proyectos de Investigación en los cuales participan los profesionales de la Dirección de Enfermería, son aquellos dirigidos a la seguridad paciente, la utilización de registros clínicos, los cuidados en el área materno-infantil, los cuidados en el área oncológica y los nuevos roles de la enfermera de práctica avanzada.

ÁREAS DE SOPORTE Y ACTIVIDAD

Alimentación

DIETA	DESAYUNO	COMIDA	MERIENDA	CENA
0-AC - ACOMPAÑANTE	6.420	7.008	0	6.514
0- ACN - ACOMPAT NO CERDO	456	513	0	475
RESTO DIETAS ACOMPAÑANTE	3.788	4.787	0	4.343
5 - ASTRINGENTE	1.821	2.012	1.975	1.972
16 - BAJA EN PURINAS	84	90	83	91
0 - BASAL	19.592	20.645	19.761	20.099
OP - BASAL PSIQUIATRIA	4.621	4.749	4.654	4.617
7 - B.COLESTEROL	11.194	11.483	11.277	11.389
18 - BILIOPANCREATICA	1.871	2.092	1.921	1.871
12 - CIRUGIA BARIATRICA	42	52	36	41
0-COV - COVID BASAL	3.561	3.633	3.583	3.577
9- COV - COVID DIABETICA	1.087	1.118	1.105	1.100
21-COV - COVID INTESTINAL	21	27	22	23
ESTEM - DIETA ESPECIAL	9	15	16	10
24 - ESCOLAR	1.230	1.415	1.268	1.276
ES - ESPECIAL	2	203	4	214
30 - FACIL DIGESTION	4.843	5.558	5.079	4.998
3 - FACIL MASTICACION	8.450	8.711	8.575	8.637
14 - HEPATOPATIA 50 GR PROT	509	519	511	540
26 - INGRESO	32	30	29	224
25 - LACTANTE	455	480	455	460
6 - LAXANTE	443	461	400	427
1 - LIQUIDA	2.288	2.256	2.358	2.418
28 - NEUTROPENICA	417	421	426	424
17.1 - PANCREATITIS FASE 1	99	118	136	104
17.2 - PANCREATITIS FASE 2	190	233	240	226
17.3 - PANCREATITIS FASE 3	301	330	313	309
17.4 - PANCREATITIS FASE 4	256	286	282	279
17.5 - PANCREATITIS FASE 5	194	270	213	212
20.1 - POST-GASTRECTOMIA F-1	15	14	15	13
20.2 - POST-GASTRECTOMIA F-2	20	24	23	25
20.3 - POST-GASTRECTOMIA F-3	44	43	41	42
21 - POST-RESECCION INT.	483	513	508	498
13 - PRE. COLONOSCOPIA	140	114	110	105
23 - PREESCOLAR	1.071	1.116	1.070	1.044
2 - SEMILIQUIDA	1.044	969	955	1.053
22 - SIN GLUTEN	193	232	208	203
15 - S.REALIMENTACION 1250	7	8	8	9
27 - TTO I-131	52	71	69	63
4 - TURMIX	7.884	8.238	8.145	8.124
11 - TURMIX ESPESA	4.553	4.693	4.661	4.665
10 - 1500 CALORIAS	1.394	1.443	1.365	1.387
9 - 2000 CALORIAS	4.328	4.396	4.371	4.376
8 - 2500 CALORIAS	2.156	2.267	2.298	2.365
DIETAS FUERA DE HORA	3889	10002	6352	6715
Total	101.549	113.658	94.921	107.557



Lavandería: ropa procesada

KG CEP	KG HOSPITAL	KGS TOTAL
17.196	1.022.649	1.039.845

Limpieza: metros cuadrados

M ² CEP	M ² HUF	M ² TOTALES
8.600,00	61.314,78	69.914,78

Servicios Técnicos Actuaciones por oficios

Oficio	Detalle
Obras	Construcción de 2 Aulas en Pabellón Oncológico.
	Reconstrucción de cubiertas planas en CEP El Arroyo.
	Aparcamiento vehículos zona extracciones
	Instalación Marquesina en acceso extracciones.
	Reconstrucción de cubiertas planas en Ud 3C y UCI en HUF
	Reforma Consultas Dermatología HUF
	Reforma y mejora en Guardería Infantil HUF
Gas natural	Sustitución tallos transición acero-Polietileno acometidas GN
Red A.C.S	Reposición 1/3 paneles solares térmicos Fase final
Electricidad	Sustitución SAIs UCI n2 y CEP El Arroyo, reposición batería SAIs, Q6, Informática y Oncología.
Hospitalización	Instalación de cerraduras con moneda en armarios habitaciones.
P.C.I	Inst. Central Megafonía de evacuación Incendios en HUF, s/ Nuevo RD RIPCI
Climatización	Mejora Climatización área Esterilización, cuarto técnico y Zona Autoclaves.
	Mejora climatización 4ª Planta CEP El Arroyo.
	Actualización sistema de control BMS en quirófanos 1 a 9 y sustitución valvulería hidráulica y actuadores. Instalación climatizador para aulas Onco.
Diagnóstico por Imagen	Reforma sala Rx-7 Urgencias, equipo nuevo.

HUF: Hospital Universitario de Fuenlabrada

Electromedicina: Actuaciones

Las acciones más relevantes del ejercicio fueron: la planificación de la reforma del taller y la colaboración con diversas ONGs para reparación y préstamo de equipos.

Además, se ha impulsado el reciclaje de equipos: con equipos retirados se han reparado dos torres, una de ORL y otra de oftalmología, con sus correspondientes monitores, videoprocessador y fuente de luz, haciendo un uso racional de los materiales, mejorando la sostenibilidad y cuidando el medio ambiente.

Régimen jurídico: Actuaciones y tipos

Tras el dictado del Real Decreto 1479/2001 de 27 de diciembre por el que tiene lugar el traspaso a la Comunidad de Madrid de las funciones, servicios y recursos del extinto INSALUD y dentro del marco de las competencias adquiridas y normadas en virtud de la Ley 12/2001 de 21 de diciembre de Ordenación Sanitaria de la Comunidad de Madrid, el gobierno autonómico crea por mor del artículo 18 de la Ley 13/2002 de 20 de diciembre, de medidas fiscales y administrativas de la Comunidad de Madrid la empresa pública con forma de entidad de Derecho Público, "Hospital de Fuenlabrada".

Se trata de un Ente Público de los previstos en el artículo 2.2 c) 2 de la ley 1/1984 de 19 de enero reguladora de la administración institucional de la Comunidad de Madrid que tiene por objeto llevar a cabo la gestión y administración del Hospital de Fuenlabrada y prestar asistencia sanitaria especializada a las personas incluidas en el ámbito geográfico y poblacional que le sea asignado, así como todas aquéllas funciones específicas que, relacionadas con su objeto, le sean encomendadas.

Para su administración y gestión, el Ente Público Hospital Universitario de Fuenlabrada -al que además le corresponde utilizar la denominación de "Universitario" por el concierto que mantiene con la Universidad Rey Juan Carlos-, está dotado de personalidad jurídica propia, plena capacidad de obrar para el cumplimiento de sus fines, patrimonio propio y administración autónoma y se encuentra adscrito a la Consejería de Sanidad de la Comunidad de Madrid.

Sus estatutos, aprobados por Decreto 196/2002 de 26 de diciembre del Consejo de Gobierno, regulan todo lo relativo a su naturaleza, régimen jurídico de actuación, órganos de gobierno y dirección y régimen patrimonial y de recursos.

En sus actuaciones, el Ente Público Hospital Universitario de Fuenlabrada se sujetará al derecho privado, excepto en la formación de la voluntad de sus órganos y en el ejercicio de las potestades administrativas, que actuará con sujeción al derecho público.

En consonancia con su naturaleza jurídica y con carácter enunciativo, que no limitativo, el Ente Público "Hospital Universitario de Fuenlabrada" podrá adquirir, poseer, reivindicar, permutar, gravar y enajenar toda clase de bienes; celebrar contratos y obligarse; promover, seguir, oponerse y desistir de los



procedimientos oportunos; ejercitar toda clase de acciones y excepciones y recursos que según la Ley puedan corresponderle ante toda clase de tribunales, organismos, corporaciones, autoridades competentes y entidades, tanto de derecho público como de derecho privado, y, en general, realizar todos los actos necesarios para conseguir los objetivos establecidos en sus estatutos, de acuerdo con la legislación aplicable en cada caso y de conformidad con las garantías y autorizaciones que establezca la Consejería de Sanidad.

En todas sus actuaciones está sometido a los mecanismos de control predeterminados institucionalmente y así, en materia de eficacia está sometido al control de la Consejería de Sanidad, su control financiero compete a la Intervención General de la Comunidad de Madrid y está sujeto al régimen de contabilidad pública previsto en la Ley 9/1990 de 8 de noviembre, reguladora de la Hacienda de la Comunidad de Madrid debiendo, en consecuencia, rendir cuentas a la Cámara de Cuentas de la Comunidad de Madrid de conformidad con lo previsto en la Ley 11/1999 de 29 de abril.

Sistemas y Tecnología de la Información: Proyectos por áreas, actuaciones e incidencia.

Tras la situación excepcional vivida en el año 2020 y provocada por la pandemia de la COVID-19, que supuso una alteración de la planificación estratégica del Área de Sistemas de Información, en el ejercicio 2021 se ha ido recuperando la normalidad, siempre teniendo en cuenta los picos de actividad que provocaron la sucesivas olas de la pandemia que supusieron un reto adicional, al suponer la vuelta a la aplicación de los planes excepcionales de contingencia, mientras se mantenía, en la medida de lo posible, la actividad normal del Hospital.

En enero de 2021 se inició el proceso de vacunación de la COVID-19, empezando por el personal sanitario y luego extendiendo este proceso a la población general.

En esta memoria vamos a distinguir, en la medida de lo posible, las acciones relacionadas directamente con COVID de aquellas actuaciones de carácter general, en lo relativo a los Sistemas de Información.

Acciones directamente relacionadas con COVID:

- Durante la tercera ola de COVID, se tuvo que volver a ampliar el número de puestos de la Unidad de Cuidados Intensivos de 12 (estructural) a 40
- Esta ampliación de puestos de UCI, llevó aparejado la ampliación de los puestos de trabajo compartidos para los profesionales de las diferentes áreas.
- En enero de 2021 se inició el proceso de vacunación contra la COVID-19 a profesionales, para el cual se implantó un sistema de notificación de efectos adversos a través de SMS y página web para introducir estos resultados



- Para la segunda dosis de la vacunación, se implantó un sistema de auto cita, con el fin de permitir que los profesionales eligiesen la franja horaria más adecuada para recibir esta segunda dosis. Este sistema de auto cita, se iniciaba con la recepción de un SMS, en el que el profesional accedía a una página WEB, desarrollada por el Área de Sistemas de Información, en la que podía elegir el día y franja para la vacunación.
- A finales de año, en plena sexta ola de COVID, se instaló un punto de realización de pruebas de Test de Antígenos, con el despliegue de varios equipos informáticos para la toma de datos de pacientes y registro de resultados, que se enviaban vía SMS al paciente tras la captura en el Sistema de Información del resultado. El SMS incluía un enlace a una página web desarrollada por el Área de Sistemas de Información, en la que se mostraba el resultado de este test y contenía indicaciones clínicas para el seguimiento de casos positivos.
- Durante el primer semestre de 2021, se recibieron e instalaron 70 nuevos PC's para apoyar la ampliación de servicios derivados del incremento de actividad provocado por la pandemia.
- Para facilitar el trabajo remoto de los profesionales del hospital, se recibieron, prepararon y entregaron más de 20 equipos portátiles
- Para el proceso de vacunación a la población general, se recibieron equipos informáticos (impresoras, portátiles, lectores de códigos de barra) que se instalaron en la zona habilitada para la vacunación poblacional.
- Se gestionaron las credenciales de acceso a los sistemas de información de vacunación para decenas de profesionales que participaron en el dispositivo de vacunación.
- Se articuló un procedimiento automático de puesta a disposición de los profesionales del dispositivo de vacunación de los datos de pacientes citados de forma diaria con el fin de garantizar el buen desarrollo de este proceso masivo de vacunación, que se desarrollaba de lunes a domingo en horario de mañana (lunes a viernes) y mañana y tarde los fines de semana, con afluencias superiores a los 2000 pacientes diarios, en los días de máxima actividad.
- Para la vacunación de los pacientes de los grupos de riesgo, se habilitó un sistema de notificación vía SMS, y desarrollando una página WEB en la que el paciente podía elegir día y hora para recibir esta vacuna, que se administraba en un punto diferente, lo que implicaba el despliegue de equipos informáticos e impresoras para el correcto registro de la información.

Actuaciones realizadas por el fenómeno Filomena

- El fenómeno Filomena supuso la imposibilidad de que muchos de los profesionales pudiesen acceder a los puestos de trabajo durante unos días. En esos días y ya desde el primer sábado se diseñaron procesos de envíos de SMS pseudo-automáticamente (con ciertas tareas manuales) para cancelar o retrasar las fechas de citas.
- Debido a las inclemencias climatológicas en ese periodo y dado que se había reducido el aforo en las salas de espera por la COVID-19 se diseñó y se implantó un sistema de envío de SMS para redistribuir la citación para las extracciones en una franja horaria más amplia.

Otras actuaciones

En el año 2021 se realizaron las siguientes actuaciones relevantes de propósito general.

- Se realizó la actualización de la aplicación "PICIS" que se utiliza en los entornos de Cuidados Críticos, Quirófano, Reanimación y UCI Neonatal, instalando la nueva versión en más de 100 ordenadores distribuidos por estas zonas del hospital. Se realizó una migración de datos con un volumen cercano a los 400Gb.
- Se completó el proceso de implantación del sistema de Trazabilidad en Anatomía Patológica, con la instalación de varios servidores en la plataforma virtual corporativa (Athene@) y la instalación de la aplicación en los ordenadores del Servicio de Anatomía Patológica
- Se completó la instalación de la aplicación de gestión del Servicio de Esterilización con la instalación de varios servidores en la plataforma virtual corporativa (Athene@), el despliegue de 6 ordenadores y 6 impresoras de etiquetas y la instalación de la aplicación en los ordenadores del Servicio de Esterilización.
- Se realizó la implementación, como proyecto piloto, de un sistema de videoconsulta en colaboración con diferentes proveedores (ROCHE y Docline), de forma que los profesionales del Servicio de Oncología Médica podían programar consultas por videoconferencia con los pacientes. Este sistema se integra con la Historia Clínica Electrónica, incluyendo el flujo de datos entre ambas aplicaciones para evitar problemas de identificación de pacientes.
- Se instaló una nueva central de monitorización en la Unidad de Cuidados Intensivos, que recoge los datos de los nuevos monitores de constantes instalados en las 13 camas de la Unidad. Se instaló un servidor en la plataforma virtual corporativa, se instaló un equipo de red (switch) que conecta las 13 camas con el PC de la central de monitorización, a través de una red interna y aislada. Esta red se conecta a la red de datos sanitaria, mediante un firewall que une entre sí ambas redes y permite el volcado de información desde los monitores de las camas de los pacientes, al Sistema de Información del Hospital.



- Se instalaron dos nuevas centrales de monitorización en la Unidad de Urgencias, que recoge los datos de los nuevos monitores de constantes instalados en las camas de la Unidad. Se instalaron dos equipos de red (switch) que conectan las camas con los PC's de las centrales de monitorización, a través de una red interna y aislada. Esta red se conecta a la red de datos sanitaria, mediante un firewall que une entre sí ambas redes y permite el volcado de información desde los monitores de las camas de los pacientes, al Sistema de Información del Hospital.
- En el Servicio de Cardiología, se instaló la aplicación "CardioDay" utilizada para el registro de información procedente de los equipos médicos "holter". Esta aplicación está instalada en un servidor alojado en la plataforma virtual corporativa.
- En el Servicio de Análisis Clínicos se ha procedido a la instalación de varias aplicaciones para la realización de pruebas diagnósticas. Estas aplicaciones se conectan con los analizadores (equipos médicos) y con el Sistema de Información de Laboratorio, SIL, de Modulab.
- Se publicó y adjudicó un concurso público para la adquisición de 31 estaciones de informado para el Servicio de Diagnóstico por Imagen. Estas estaciones, incluyen 2 o 3 monitores de alta resolución (5 Mpx y 12Mpx) y CPU's con altas prestaciones, con un coste total cercano a los 450.000€, para un período de 5 años, incluyendo un servicio de mantenimiento preventivo y correctivo.
- Se recibieron, prepararon e instalaron 21 equipos para dotar el aula de informática del Servicio de Docencia.
- Con el fin de mejorar el Sistema de Gestión de Impresión (SGI) se realizó la contratación del servicio de técnico insitu para la revisión proactiva y preventiva del parque de impresoras, que supera el número de 600 equipos, reduciendo el consumo de consumibles y minimizando las incidencias técnicas producidas en los equipos, como en la reposición de consumibles, al pasar a ser un servicio gestionado y centralizado en el área de sistemas de información.
- Se realizó la instalación y despliegue de infraestructura de comunicaciones inalámbrica (WIFI), en las zonas de cubierta del edificio, para permitir la conectividad de los sistemas de control del edificio con los sensores instalados en esas zonas de menos acceso y más densidad de equipos de climatización y otros.
- Se procedió a actualizar y migrar la aplicación de gestión de los sistemas de control del edificio, migrando la información, con un volumen de más de 200Gb, a un nuevo servidor virtual, instalado en la plataforma local.
- En el CEP El Arroyo se completó el saneamiento de los armarios de comunicaciones periféricos y central, mejorando la gestión de estos espacios, facilitando las tareas técnicas de mantenimiento del cableado de datos.



- Se completó la carga de información no estructurada en la aplicación SAVANAH, obteniendo datos de la HCE de los últimos 4 años, diseñando un procedimiento incremental semiautomático que facilitará las cargas posteriores de información.
- Se completó la migración de datos y de servidores de la aplicación de Gestión del Servicio de Farmacia “Farmatools”, con la instalación de nuevos servidores y la actualización de cerca de 100 equipos informáticos en los que la aplicación está instalada.
- Desde el punto de vista de la HCE, se realizó un proceso de normalización de nomenclatura de recursos y de las marcas COVID que se activan de forma automática ante determinados indicadores de laboratorio.
- Se completó la mejora del sistema de intercambio de información entre la HCE “Selene” y el sistema de información utilizado en el bloque quirúrgico, PICIS, para que el censo de pacientes previsto para ser intervenido diariamente, apareciese de forma adecuada en la aplicación PICIS, además de que la información recogida en SELENE en el acto clínico del preoperatorio, se volcase de forma automática en el episodio del paciente, una vez admitido en la aplicación de quirófano, PICIS.
- Se completó la implantación de una nueva aplicación de petición de citas médicas para profesionales del hospital. Esta nueva aplicación, a la que se accede mediante las credenciales corporativas, permite recuperar datos de la HCE del profesional y de sus familiares más cercanos, para la petición de citas médicas, con un sistema de trazabilidad que informa al Servicio de Admisión y al peticionario de la evolución de la petición de cita.
- Se puso en marcha la nueva unidad de “Área de Cuidados Intermedios”, que incluye la instalación de 7 equipos informáticos, conectados al sistema de información de cuidados críticos y a los diferentes dispositivos médicos. Se desplegaron 6 pc’s para las salas de trabajo multiprofesionales que prestan servicio a esta nueva unidad.
- Se puso en producción una nueva herramienta para centralizar y facilitar la petición de servicios al Área de Servicios Generales y Hostelería, en entorno Web y con notificaciones vía correo electrónico.
- Se completó la implementación de la herramienta de análisis de datos “FUENCOVID” que ha dado paso a una estrategia global de *big data*, ampliando el catálogo de datos que se agregan y analizan a todos los pacientes, más allá de la patología COVID. En este proyecto, denominado “FuenData” colaboran decenas de profesionales sanitarios y cuenta con la dedicación exclusiva de un Ingeniero Biomédico, con el apoyo de los especialistas en datos del Área de Sistemas de Información.

- Se ha implantado una solución que permite mejorar los tiempos de respuesta de los resultados de pruebas analíticas, mediante el cruce de los de datos de citación y la disponibilidad de los resultados de estas pruebas, reduciendo los tiempos de espera entre ambas actuaciones.
- En lo relativo al ERP de Recursos Humanos (Meta4) se realizaron diferentes actuaciones, marcadas por los cambios legales y las adecuaciones y mejoras propuestas por el fabricante de la aplicación, entre las que destacan
 - o Adaptación del algoritmo de cálculo de IRPF para el año 2021
 - o Cálculo de Nómina. Mejora Trienios Laborales
 - o Impresos Legales. Sistema RED Afiliación. Reducción Violencia de Género menor o igual 33%
 - o Registro retributivo – Configuración en relación con el Real Decreto 902/2020. Retribuciones normalizadas desglosadas por salarios, complementos salariales y extra-salariales. Detalle de otros conceptos que no se normalizan
 - o Real Decreto 899/2021. Modificaciones del producto estándar para adaptarlo al algoritmo de cálculo de retenciones la AEAT
 - o Se adapta el producto estándar al contenido del algoritmo de cálculo de retenciones del IRPF de la AEAT, para el año 2022, de fecha 3 de noviembre de 2021
 - o Módulo de Formación:
 - En la fase de implantación I (gestión LOCAL) se realizan adaptaciones en los flujos, gestión de datos y procesos, e impresión de Informes y acreditaciones.
 - o Módulo de Bolsa:
 - Se realizan las actualizaciones de las bolsas de los grupos profesionales para su correspondiente reordenación de méritos. Se aplican desarrollos y adaptaciones para facilitar la gestión y publicación.
 - o Gestión de Taquillas:
 - Se incluye un módulo a la plataforma que permite gestionar a los usuarios de Servicio Generales el stock de taquillas, incluyendo flujos de notificación y seguimiento.
 - o Adaptaciones Normativas:
 - Se incluye en el Sistema de Gestión de Personal las indicaciones del apartado cuarto del acuerdo de 24 de noviembre de 2015 (BOCM 02/12/2015) en el que se indica que los empleados de Hospital de Fuenlabrada tendrán derecho a 2 días adicionales a partir del día siguiente de haber consolidado 18 años de trabajo; a

- partir de los 24, 27 y 30 un día más adicional y cada 3 años a partir de los 30, un día más adicional. Esta anotación, corresponderá al grupo de permisos retribuidos y se gestionará de la misma manera que los ya existentes en el sistema.
- Para facilitar la consulta individualizada de cada empleado, en el Portal del Empleado se podrán consultar los días consolidados y los días ya disfrutados, en los apartados “Vacaciones Adicionales por Antigüedad” y “Mi tiempo de trabajo” respectivamente, identificados con la etiqueta de “Permiso Adicional Asuntos Propios” y “Permiso Adicional Asuntos Propios Año Anterior”, estos últimos recogerán los días que no se hayan podido disfrutar en el año correspondiente y que estuvieran pendientes y dentro del plazo del año siguiente.
 - Tareas de Explotación:
 - Cuatrimestralmente se realiza el proceso de abono de incentivos en el que se aplican procesos de cálculos individualizados para la correspondiente evaluación de cumplimiento de objetivos y su correspondiente abono en nómina.
 - Semestralmente se realizan el proceso de abono de paga adicional en el que se aplican procesos de cálculos individualizados para el correspondiente cálculo de tarifa según el parámetro de días laborales acumulados.
 - En lo relativo al ERP del Área Económico-Financiera, Suministros, Compras y Almacén, se realizaron diferentes actuaciones, orientadas a la migración al sistema corporativo de la Comunidad de Madrid, SAP NEXUS, prevista para el mes de julio de 2022.

Gestión Ambiental

- Renovación de la Certificación de la ISO 14001:2015, mediante auditoria de AENOR.
- Realización de 1 Simulacro de emergencia medioambiental.
- Se ha llevado a cabo 1 simulacro, realizado el día 6 de agosto, realizándose un derrame de producto químico en el Almacén exterior, para evaluar la implantación y conocimiento del procedimiento de actuación en caso de derrame.
- Mejora de las luminarias exteriores del hospital, por sustitución de lámparas LED, de bajo consumo energético.
- Inclusión dentro de nuestro nuevo PE 2021-2025, la evaluación de la Huella de Carbono del hospital.

- Se mantiene la suscripción al Boletín Medioambiental de la Comunidad de Madrid y al BOE para estar actualizados de las novedades legislativas en materia medioambiental.
- Seguimiento de los indicadores medioambientales, en relación con la actividad asistencial del hospital, y comparándolo con el propio hospital en años anteriores y con otros centros hospitalarios similares al nuestro.
- Regulación de intensidad lumínica en función de la luminosidad exterior.
- Renovación de las placas solares para agua caliente en el HUF, con el fin de reducir el consumo de gas natural, para el calentamiento del agua sanitaria.

Volumen por tipo de residuos: papel, envases, residuos sólidos, orgánicos, infecciosos, citostáticos, químicos + industriales

	TIPO	ACUMULADO
RSU / RSAU	RSU	590.508,00
	ORGÁNICO	29.880,00
	VIDRIO	24.960,00
	ENVASES	12.980,00
	CARTÓN	55.660,00
	CONFIDENCIAL	11.125,00
	TONER	305,00
	ROPA	3.580,00
	CHATARRA	700,00
	VOLUMINOSOS	2.760,00
	ESCOMBROS	0
	PLOMO INACTIVO	0
	PALETS	320,00
	COLCHONES	90,00
	TOTAL RSU / RSAU	
RESP	RBE	128.610,44
	RC	11.302,00
	DISOLV. NO HALOG.	4.988,20
	DISOLV. HALOG.	0
	SOLUCION. ACUOSAS	0
	PARAFINA	392,55
	REACTIV. LABORA.	1.046,36
	RQ	882,72
	ENVASES PLAST. CONTAMIN.	965,12
	ENVASES VIDRIO. CONTAMIN.	222,80
	RAF	4.643,45
	AGUAS ACEITOSAS	0
	RAEES	6.090,00
TOTAL RBE / RC / RQ.		159.143,64
TOTAL RSU / RSAU / RESP		891.296,64

Planes específicos para adecuación de consumos de Gas, Electricidad, Agua, otros (SI PROCEDE)

Por el Servicio Técnico llevamos a cabo planes de control de consumo para los fluidos energéticos y no energéticos, si bien son planes correctivos en su mayoría tomando lectura diaria de los contadores para comprobar que no existe dispersión en el consumo.

Para la adecuación del consumo de electricidad se programan el encendido y apagado de selecciones de alumbrado de pasillos y zonas comunes y parking. Para la reducción del consumo del gas se instalaron placas solares para el agua caliente sanitaria.

Los consumos energéticos principales son difícilmente reducibles al estar ligados a la creciente actividad y ocupación del centro, así como a la cambiante climatología con olas de calor y frío que inciden directamente en un aumento del consumo energético. No obstante, intentamos adecuarnos a la normativa y políticas del gobierno regulando las temperaturas de confort estacionales en los límites, siempre del lado del ahorro.



Calidad

Objetivos institucionales
de calidad
Comisiones Hospitalarias
Grupos de Mejora
Certificaciones y
Acreditaciones

4

CALIDAD

OBJETIVOS INSTITUCIONALES DE CALIDAD

DATOS COMPARATIVOS CON GRUPO 2 Y SERVICIO MADRILEÑO DE SALUD

Objetivo 1: Mejorar la calidad percibida por parte del ciudadano

INDICADOR	FÓRMULA	RESULTADO H. FUENLABRADA	GRUPO 2	GLOBAL HOSPITALES
DESARROLLO DE ACCIONES PARA MEJORAR LA CALIDAD PERCIBIDA	<i>Nº de líneas de actuación del Comité de Calidad Percibida</i>	5	99 media: 7,6	240 media 7,1
	<i>Nº técnicas de tipo cualitativo</i>	1	14 media: 1,1	51 media 1,5
	<i>Mapa de experiencia del paciente</i>	Sí	77%	29

Objetivo 2: Mejorar la seguridad clínica

INDICADOR	FÓRMULA	RESULTADO H. FUENLABRADA	GRUPO 2	GLOBAL HOSPITALES
PARTICIPACIÓN ACTIVA DE DIRECTIVOS EN REUNIONES O VISITAS A LAS UNIDADES: RONDAS DE SEGURIDAD	<i>Nº rondas en unidades de hospitalización breve psiquiátrica realizadas</i>	1	14 media: 1,3	30 media:1,3
	<i>Nº rondas en UCI¹ realizadas</i>	2	22 media: 1,7	45 media:1,7
	<i>Nº rondas en urgencias realizadas</i>	1	21 media: 1,6	38 media:1,4
	<i>Nº rondas en bloque quirúrgico realizadas</i>	1	21 media: 1,6	44 media:1,5
	<i>Nº rondas otras unidades/servicios</i>	2	13 media: 3,1	119 media:3,5
	<i>Nº total de rondas</i>	7	118 media: 9,1	277 media:8,1

¹ UCI: Unidad de Cuidados Intensivos



Objetivo 3: Mejorar la seguridad del paciente en el centro

INDICADOR	FÓRMULA	RESULTADO H. FUENLABRADA	GRUPO 2	GLOBAL HOSPITALES
	<i>Constituido un comité para mejorar la adecuación de la práctica clínica de acuerdo con indicaciones de SGCACS²</i>	No	92%	336 media 9,9
IMPLANTACIÓN DE OBJETIVOS DE SEGURIDAD DEL PACIENTE EN CADA CENTRO	<i>Acciones desarrolladas para la comunicación segura con los pacientes o entre profesionales</i>	Sí	100%	97%
	<i>Nº objetivos de seguridad del paciente totales establecidos por el centro</i>	6	123 media: 9,5	100%

Objetivo 4: Mejorar la gestión de los incidentes de seguridad en el centro

INDICADOR	FÓRMULA	RESULTADO H. FUENLABRADA	GRUPO 2	GLOBAL HOSPITALES
NÚMERO DE INCIDENTES DE SEGURIDAD IDENTIFICADOS CON INFORME VALIDADO	<i>Nº IS³/EM⁴ validados</i>	19	1701 media: 142	5613
	<i>Nº IS/EM⁴ identificados (de acuerdo al nº mín establecido)</i>	51	2347	7948

² SGCACS: Subdirección General de Calidad Asistencial

³ IS: Incidente de Seguridad

⁴ EM: Errores de Medicación

Objetivo 5: Mejorar las prácticas seguras en la organización

INDICADOR	FÓRMULA	RESULTADO H. FUENLABRADA	GRUPO 2	GLOBAL HOSPITALES
IMPULSO DE PRÁCTICAS SEGURAS	Porcentaje de pacientes en UCI infectados o colonizados con BMR ⁵ durante el ingreso	NE	6,19%	5,71%
	Porcentaje de pacientes en UCI con episodios de ITU-SU ⁶ durante el ingreso	NE	6,33% ₀	6,03% ₀
	Nivel alcanzado en autoevaluación de la OMS 2021	Avanzado	Avanzado: 10 Intermedio: 3	Avanzado: 21 Intermedio: 13
	Disponibilidad de preparados de base alcohólica en el punto de atención	100%	92%	93%
	Nº de profesionales formados en HM ⁷	2021: 337	2021: 3891 media: 299,3	2021:14.724 media: 433,1
	% o grado de adherencia por servicios/unidades de IQZ ⁸	95%	97%	98%
	% de implantación del LVQ ⁹	84%	97%	96%

⁵ BMR: Bacterias Multirresistentes

⁶ ITU-SU: Infección del tracto urinario asociadas a sonda uretral

⁷ HM: Higiene de manos

⁸ IQZ: Infección Quirúrgica Zero

⁹ LVQ: Lista de Verificación Quirúrgica



Objetivo 6: Mejorar la atención al dolor

INDICADOR	FÓRMULA	RESULTADO H. FUENLABRADA	GRUPO 2	GLOBAL HOSPITALES
MEJORAR LA ATENCIÓN AL DOLOR	<i>% de pacientes que tienen recogida en la HC¹⁰ la medición con una escala de valoración del dolor</i>	80%	88%	92%
	<i>Coordinación entre niveles asistenciales</i>	Sí	100%	178 media 5,2
	<i>Promover la participación de los pacientes</i>	Sí	85%	100%
	<i>Desarrollo de "Buena práctica"</i>	Sí	100%	82%
	<i>Nº líneas Comité del Dolor</i>	4	Total: 73 (media) 5,6	97%

¹⁰ HC: Historia Clínica

Objetivo 7: Desarrollar la gestión de calidad y la cooperación

INDICADOR	FÓRMULA	RESULTADO H. FUENLABRADA	GRUPO 2	GLOBAL HOSPITALES
DESARROLLAR LA GESTIÓN DE CALIDAD Y LA COOPERACIÓN	Realizada la planificación o autoevaluación	Realizada autoevaluación	85%	91%
	Implantado el sistema de Gestión Ambiental	Certificado	10 certificados 3 implantados	24 certificados 5 implantados
	Cumplimentado el cuestionario RSS ¹¹ actualizado	Sí	100%	100%
	Informe de análisis con áreas de mejora detectadas	Sí	92%	97%
	Mantiene un referente de cooperación sanitaria en cada gerencia	Sí	100%	100%
	Elaborada una memoria resumen de las actividades de cooperación desarrolladas por el hospital o por sus profesionales	Sí	92%	91%
	Identificada o elaborada buena práctica o una experiencia en cooperación sanitaria	No	46%	59%

¹¹ RSS: Responsabilidad Social Sociosanitaria

COMISIONES HOSPITALARIAS

NOMBRE	Nº INTEGRANTES	NÚMERO REUNIONES
COMISIÓN DE FARMACIA Y TERAPEUTICA	13	1
COMISIÓN DE FORMACIÓN	14	2
COMISIÓN DE DOCUMENTACIÓN CLÍNICA	19	2
COMISIÓN DE INFECCIONES Y POLITICA ANTIBIOTICA	12	2
COMISIÓN DE CANCER	19	6
COMISIÓN DE ETICA ASISTENCIAL	17	1
COMISIÓN DE INVESTIGACIÓN	8	0
COMISIÓN DE TRANSFUSIÓN SANGUINEA	16	0
COMISIÓN DE TECNOLOGÍA Y ADECUACIÓN DE MEDIOS DIAGNOSTICOS Y TERAPEUTICOS	10	1
COMISIÓN DE ATENCIÓN AL DOLOR	19	1
COMISIÓN DE DOCENCIA	10	10
COMITÉ DE VIOLENCIA DE GÉNERO	13	1
COMITÉ DE CALIDAD PERCIBIDA Y HUMANIZACIÓN	21	5
COMISIÓN DE LACTANCIA MATERNA	17	0
COMITÉ DE SIGC Y MEDIOAMBIENTE	17	3
UNIDAD FUNCIONAL DE GESTIÓN DE RIESGOS SANITARIOS	23	1
COMITÉ DE MEDICAMENTOS PELIGROSOS	21	0
COMITÉ DE NUTRICIÓN	18	2
COMITÉ DE RSC	15	0
COMITÉ PROA - HOSPITALIZACIÓN	10	0
COMITÉ PROA - CIRUGÍA AMBULATORIA	15	0

GRUPOS DE MEJORA

NOMBRE	Nº INTEGRANTES	NÚMERO REUNIONES
GRUPO ÚLCERAS POR PRESIÓN	19	1
GRUPO ESTANDARIZACIÓN	21	1
GRUPO NORMALIZACIÓN	15	1
GRUPO DE REGISTROS	16	1
COMITÉ HOSPITAL SIN HUMO	18	Mensual
CORDÓN UMBILICAL	3	Mensual
CUIDADOS REA GINECOLÓGICO	11	Mensual
URGENCIAS PSIQUIATRICO	19	Mensual
ATENCIÓN A LA FAMILIA	9	Mensual
GRUPO NOTIFICACIÓN ACONTENCIMIENTO ADVERSOS	8	Mensual
GRUPO ANALISIS DE ACONTECIMIENTOS ADVERSOS	4	Mensual
GRUPO COMUNICACIÓN DE ACONTECIMIENTOS ADVERSOS	5	Mensual
GRUPO MULTIDISCIPLINAR MEJORA EN LA URGENCIA	16	6
GRUPO CÓDIGO SEPSIS	10	Mensual
GRUPO SEGUNDAS Y TERCERAS VICTIMAS	31	Mensual
GRUPO SUPERVIVIENTES CANCER	70	Mensual
GRUPO TRABAJO COMCOVID-19	25	Semanal
COMISIÓN DE DEUDORES		Mensual
COMITÉ DE RESIDUOS	10	Mensual
GRUPO DE TRABAJO ELABORACIÓN PLAN ESTRATÉGICO (QUITAR)	45	4
GRUPO DE TRABAJO ELABORACIÓN MEMORIA EFQM (QUITAR)	28	4

CERTIFICACIONES Y ACREDITACIONES

Certificaciones

SERVICIO/UNIDAD	NORMA	CERTIFICACIÓN INICIAL	VIGENCIA	ENTIDAD CERTIFICADORA
SERVICIO DE ESTERILIZACIÓN DE MATERIAL E INSTRUMENTAL SANITARIO	UNE EN ISO 9001-2015	2007	2023	AENOR
GESTIÓN DE LOS SERVICIOS DE LIMPIEZA, DDDD, LAVANDERÍA Y RESTAURACIÓN	UNE EN ISO 9001-2015	2008	2023	AENOR
BLOQUE QUIRÚRGICO	UNE EN ISO 9001-2015	2007	2023	AENOR
FARMACIA HOSPITALARIA	UNE EN ISO 9001-2015	2013	2023	AENOR
ANATOMÍA PATOLÓGICA	UNE EN ISO 9001-2015	2013	2023	AENOR
HEMATOLOGÍA Y HEMOTERAPIA	UNE EN ISO 9001-2015	2013	2023	AENOR
SERVICIO TÉCNICO, MANTENIMIENTO INTEGRAL DE INSTALACIONES Y EQUIPOS	UNE EN ISO 9001-2015	2014	2023	AENOR
LABORATORIO CLÍNICO: ANÁLISIS CLÍNICOS/BIOQUÍMICA	UNE EN ISO 9001-2015	2014	2023	AENOR
ATENCIÓN AL PACIENTE	UNE EN ISO 9001-2015	2015	2023	AENOR
TODAS LAS ACTIVIDADES DEL HOSPITAL	UNE EN ISO 14001:2013	2014	2023	AENOR
DIAGNÓSTICO POR IMAGEN	UNE EN ISO 9001-2015	2020	2023	AENOR
DERMATOLOGÍA	UNE EN ISO 9001-2015	2021	2023	AENOR
CARDIOLOGÍA	UNE EN ISO 9001-2015	2021	2023	AENOR



Acreditaciones

SERVICIO/UNIDAD	ACREDITACIÓN INICIAL	VIGENCIA DE LA ACREDITACIÓN	ENTIDAD ACREDITADORA
EFQM +400 Toda la Organización	2011	2024	CLUB EXCELENCIA EN GESTIÓN /BUREAU VERITAS
ACREDITACIÓN SEC-EXCELENTE A LA UNIDAD DE INSUFICIENCIA CARDIACA	2019	VIGENTE	SOCIEDAD ESPAÑOLA DE CARDIOLOGIA
ALERGOLOGÍA	2019	VIGENTE	ACREDITACIÓN DE EXCELENCIA Y UNIDAD DOCENTE DE LA UNIDAD DE ASMA GRAVE
ENFERMEDAD INFLAMATORIA INTESTINAL. DIGESTIVO	2019	VIGENTE	GETECCU/BUREAU VERITAS
UNIDAD DE COLOPROCTOLOGÍA	2014	2022	SOCIEDAD ESPAÑOLA DE COLOPROCTOLOGÍA
LABORATORIO ANÁLISIS CLÍNICOS/BIOQUÍMIC A	2016	2021	ACREDITACIÓN UNE EN ISO 15189:2013 (ENAC)
LABORATORIO ANÁLISIS CLÍNICOS/BIOQUÍMIC A	2016	2021	ACREDITACIÓN UNE EN ISO 22870:2006 (ENAC)
HOSPITAL SIN HUMO CATEGORIA PLATA	2007	VIGENTE	DIRECCIÓN GENERAL DE SALUD PUBLICA DE LA CONSEJERIA DE SANIDAD DE LA COMUNIDAD DE MADRID
TODA LA ORGANIZACIÓN	2017	2023	ACREDITACIÓN QH* QUALITY HEALTHCARE (EXCELENCIA EN CALIDAD ASISTENCIAL) INSTITUTO PARA EL DESARROLLO E INTEGRACIÓN DE LA SANIDAD (IDIS)



SERVICIO/UNIDAD	ACREDITACIÓN INICIAL	VIGENCIA DE LA ACREDITACIÓN	ENTIDAD ACREDITADORA
PROYECTO HOPE. TODA LA ORGANIZACIÓN	2016	VIGENTE	MINISTERIO DE SANIDAD, SERVICIOS SOCIALES E IGUALDAD
INICIATIVA PARA LA HUMANIZACIÓN DE LA ASISTENCIA AL NACIMIENTO Y LA LACTANCIA	2006		IHAN-UNICEF
TODA LA ORGANIZACIÓN	2020	2021	GARANTIA MADRID. MADRID EXCELENTE
TODA LA ORGANIZACIÓN	2010	2021	SELLO MADRID EXCELENTE. FUNDACIÓN MADRID POR LA EXCELENCIA



OTRAS CERTIFICACIONES EN PROCESO (DE NUEVOS SERVICIOS O UNIDADES)

Servicio/unidad	Norma
Formación continuada	UNE EN ISO 9001:2015
Digestivo	UNE EN ISO 9001:2015
Pediatría	UNE EN ISO 9001:2015

Otras actuaciones

Proyecto Innovador. Programa de Ejercicio Terapéutico Virtual.

Proyecto Humanización en el Hospital Oncohematológico.

Proyecto BIG DATA COVID- PROYECTO FUENCOVID.

Implantación de un dispositivo para valorar el estado psicológico de pacientes con Cáncer. CRIBADO ADAF.

Jornada Pacientes con Cáncer.



Se han impartido cursos específicos de herramientas de calidad dirigido a profesionales que van a incorporarse a la certificación Iso.

También como equipo auditor, se han realizado auditorias en otros hospitales del sistema.

Dentro de seguridad del paciente:

Se han implantado los objetivos de seguridad del paciente en el centro, llevándose a cabo acciones para la comunicación segura con los pacientes o entre los profesionales.

Se han establecido 6 objetivos de seguridad:

- Mantenimiento del grupo de trabajo de mortalidad.
- Mantenimiento del grupo de trabajo de segundas víctimas.
- Brifin diario con los equipos asistenciales y equipo directivo.
- Revisión sistemática de los circuitos asistenciales según la evolución de la pandemia.
- Participación del Servicio de Farmacia en la prescripción farmacológica en Urgencias y Cuidados Intensivos.

Se han impulsado el número de prácticas seguras.

Se han validado incidentes de seguridad identificados y con informe.



El sistema al servicio de las personas

Experiencia del paciente y calidad percibida
Información y atención a la ciudadanía
Otras actividades de atención a las personas
Trabajo social
Registro de voluntades anticipadas
Responsabilidad social corporativa

5

EL SISTEMA AL SERVICIO DE LAS PERSONAS

EXPERIENCIA DEL PACIENTE Y CALIDAD PERCIBIDA

- Dietas específicas para pacientes con infección por COVID-19.
- Se realiza un Protocolo de Atención a pacientes y familiares con COVID.
- Se crea una Unidad de terapia intravenosa a nivel hospitalario.
- Diseño de un grupo focal con pacientes. Haciéndose una puesta en común sobre la experiencia tanto para los pacientes como para los profesionales que han coordinado el grupo.
- Se hacen propuestas para la mejora de la Información del paciente quirúrgico.
- Se han puesto sonómetros en diferentes zonas para controlar el ruido ambiental, en zonas de espera y asistencia de los pacientes.
- Dispensación de medicamentos y entrega en el domicilio de los pacientes.

Encuestas realizadas a pacientes

PACIENTES FARMACIA

PACIENTES LABORATORIO (Extracciones y Pruebas funcionales) y Servicio de Transfusión Sanguínea

PACIENTES ANATOMIA PATOLOGICA

HOSTELERIA-RESTAURACIÓN

LIMPIEZA

PACIENTES TODAS LAS CONSULTAS EXTERNAS

HOSPITALIZACIÓN

ATENCION AL PACIENTE

HOSPITAL DE DIA MÉDICO

UCI PARA FAMILIARES

URGENCIAS

CENTRO ESPECIALIDADES EL ARROYO

ADMISIÓN

EXTRACCIONES

DONANTES

Estudios cualitativos realizados a Pacientes/ Familiares	
Denominación	Especificar Ámbito (Unidad/Servicios)
GRUPO FOCAL	PACIENTES QUIRÚRGICOS
PLAN ESTRATÉGICO	TODO EL HOSPITAL
PROTOCOLO MULTICÉNTRICO DE INFORMACIÓN A FAMILIARES A TRAVES DE LA WEB	TODO EL HOSPITAL

Informe Medición de Satisfacción de Pacientes en Tiempo Real



INFORMACIÓN Y ATENCIÓN A LA CIUDADANÍA

RECLAMACIONES

	2020	2021	VAR.	%VAR.
RECLAMACIONES	824	1007	183	22,21%

PRINCIPALES MOTIVOS DE RECLAMACIÓN

MOTIVO	2021	% 2021	% ACUMULADO
Citaciones	277	27,51%	27,51%
Disconformidad con la Asistencia	194	19,27%	46,77%
Demora en consultas o pruebas diagnósticas	155	15,39%	62,16%
Desacuerdo con Organización y Normas	98	9,73%	71,90%
Retraso en la atención	67	6,65%	78,55%
Información Clínica	52	5,16%	83,71%

ÍNDICE DE RECLAMACIONES

	2020	2021	VAR.	%VAR.
Nº de reclamaciones/10.000 actos asistenciales	18,44	18,60	0,16	0,87%

Fuente: Cestrack

Se entiende por actividad asistencial la suma de los siguientes parámetros:

- Nº de consultas realizadas.
- Nº de urgencias atendidas que no requirieron ingreso.
- Nº de ingresos hospitalarios.
- Nº de intervenciones quirúrgicas sin ingreso.

OTRAS ACTIVIDADES DE ATENCIÓN A LAS PERSONAS

El área de Atención al Paciente tramita además la recogida de opinión de clientes a través de quejas y/o solicitudes con atención personalizada, cuyo objetivo es la resolución rápida de los asuntos planteados, la disminución de reclamaciones y mejorar la satisfacción de los usuarios.

QUEJAS

	2020	2021	VAR.	%VAR.
QUEJAS	481	312	-169	-35,13

ÍNDICE DE QUEJAS

	2020	2021	VAR.	%VAR.
Nº de quejas /10.000 actos asistenciales	10,49	5,82	4,67	8,62

TRABAJO SOCIAL

ORIGEN DE INTERVENCIONES (PIC)	2020	2021
Hospitalización	617	593
Urgencias	99	94
Consultas Externas	71	92
Otros (paciente, familiares, SSSS, etc.	155	163

REGISTRO DE VOLUNTADES ANTICIPADAS

	2020	2021
Información IIPP	6	31
Otorgamiento IIPP	9	20
Total	15	51

RESPONSABILIDAD SOCIAL CORPORATIVA

- Mural COVID, donde está instalada una exposición con dibujos de ánimo y cartas de agradecimiento a los profesionales.
- Reconocimiento como centro socialmente responsable. (CATEGORIA AVANZADO). Otorgado por la Consejería de Sanidad.
- Gestión RSC de las diferentes donaciones recibidas y realizadas. (juguetes, ropa, alimentos, etc.)
- Proyecciones de películas Disney, en el hospital para los niños hospitalizados.
- Participación Proyecto HUMANS.
- Hospital miembro de la Red Sanitaria de Responsabilidad Social.
- Acto "Aplausos para los niños ingresados por parte de los profesionales del Hospital".
- Campaña de Navidad:
 - Gestión y difusión de las tarjetas elaboradas por los niños del Colegio Cossio para los profesionales del Hospital.
 - Entrega de juguetes a los niños ingresados.
 - Proyección película ENCANTO.
- Participación en el Congreso Nacional de Hospitales, con asistencia y comunicaciones orales.
- Mantenimiento de la certificación medio ambiental 2021 con la renovación del certificado UNE_EN_ISO 14001:2015 por AENOR.
- Celebración del Día mundial del Medio Ambiente.

Cooperación

Acuerdo de colaboración entre el hospital de Fuenlabrada y el Ayuntamiento para la incorporación a la red de empresas que colaboran con el Ayuntamiento en el desarrollo del proyecto europeo de innovación, empleo y emprendimiento MILMA

Asociaciones y voluntariado

- Asociación Española Contra el Cáncer.
- Fundación Sandra Ibarra. Unidad del bienestar del paciente y superviviente de cáncer.

La perspectiva ética y los códigos de buenas prácticas

Desde la perspectiva ética, el Hospital Universitario de Fuenlabrada elaboró un Código Ético de Conducta, que actualmente está en periodo de revisión y/o actualización.

Desde el punto de vista de las Buenas Prácticas, estas se llevan desarrollando en el hospital desde hace años. Estas buenas prácticas se centran en tres ámbitos:

- Buenas prácticas medio ambientales, habiendo implantado tres durante 2021.
- Buenas prácticas de seguridad del paciente.
- Buenas prácticas en temas relacionados con la gestión de la calidad.

Además, existen dos comités éticos en el hospital que funcionan regularmente como son el Comité de Ética Asistencial (CEAS) y el Comité Ético de Investigación con Medicamentos (CEIm).

La transparencia

El Hospital Universitario de Fuenlabrada está comprometido con el acceso a la información tanto a nivel externo como interno lo que supone mantener una constante comunicación con nuestros profesionales, pacientes, familiares y otras entidades como las asociaciones de pacientes y de carácter vecinal.

Para ello, el centro hospitalario dispone de una **página web institucional** que facilita el acceso del público general a nuestra **cartera de servicios**, se ofrece la posibilidad de consultar **los datos sobre la actividad y los recursos del hospital** y conocer a través de una **sección de actualidad** todos los grandes hitos del centro y nuestros profesionales. Además, los pacientes con cáncer y sus familiares disponen de un **entorno digital propio impulsado a través del proyecto de InnovaHONCO** que permite una interacción eficaz y un amplio acceso a información de interés para este colectivo.

Por otra parte, el centro hospitalario mantiene una comunicación activa a través de reuniones semestrales con las distintas asociaciones vecinales, encuentros que suponen un punto de encuentro para establecer un diálogo productivo y poder resolver de manera dinámica las dudas de las poblaciones.

En cuando a los profesionales, el hospital trabaja constantemente para que todos los trabajadores tengan acceso a la información de interés a través de reuniones periódicas, envío de comunicados internos y actualización de la Intranet propia del hospital.

También se ha dado difusión desde la intranet a todos los procedimientos y protocolos asistenciales y no asistenciales, de forma que sean accesibles a todos los profesionales del hospital.

Se remiten semanalmente a todos los responsables de servicios, áreas y unidades de los resultados de las encuestas de satisfacción a pacientes y familiares, que el hospital realiza de forma permanente en distintas áreas del centro. Estas encuestas son publicadas en la intranet del hospital, y tratadas en



la comisión de calidad percibida y humanización, para difundir los resultados e implantar áreas de mejora.

Además, desde la Comisión de Documentación Clínica, se trabaja para mejorar la transparencia en la Historia clínica electrónica (Selene), siempre facilitando la información necesaria para el desarrollo profesional del personal sanitario, cumpliendo con toda la legislación vigente en materia de protección de Datos, pero facilitando la comunicación y la transparencia en el proceso asistencial.

Celebración Días Nacionales/Mundiales

- Día del Niño hospitalizado.
- Día Mundial del Cáncer de mama.
- Día Mundial del Medioambiente.
- Día Mundial del Agua.
- Día Europeo de la Cardiología.

Agradecimientos

- El hospital, como recordatorio de la actitud de los niños durante la pandemia, realiza un aplauso por parte de los profesionales como agradecimiento.
- El colegio COSSIO, hace entrega de tarjetas navideñas elaborados por sus alumnos.
- Un pediatra de nuestro hospital escribe un poema de agradecimiento a los niños por sus felicitaciones.

Visitas y actos culturales

- Estreno película Disney LUCA.
- Coordinación de la carrera virtual FAN RUN.
- Visita de Papa Noel para entrega de regalos a niños hospitalizados.
- Estreno película Disney ENCANTO.

Acción y Sensibilización Ambiental

- Participación en el Concurso de Belenes de la Comunidad de Madrid.
- Elaboración de menús especiales en las fiestas navideñas.
- Presentación del programa de ejercicio terapéutico virtual. Plataforma virtual desarrollada por la unidad de fisioterapia para acceder al tratamiento en cada fase de su evolución.
- Implantación de Cirugía Radioguiada en pacientes con cáncer. GAMMA CAMARA.

Filantropía

ENTIDAD	A QUIEN DONA	DESCRIPCIÓN	FECHA
CLUB BAGMINTON	PEDIATRIA	ENTREGA MATERIAL EDUCATIVO	FEB- 21
EDITORIAL	Todo hospital	DONACIÓN DE LIBROS	FEB-21
DOMINOS PIZZA	TODO HOSPITAL	ENTREGA PIZZAS PARA CENA PROFESIONALES	ENE-21
HOSPITAL 12 OCTUBRE	PACIENTES HOSPITAL	ENTREGA LIBROS DE UNA EDITORIAL	MAY-21
PACIENTE	TODO HOSPITAL	ENTREGA UN CUADRO PINTADO POR ELLA.EXPUESTO MURAL COVID	JUN-21
EDITORIAL	PEDIATRIA	AUDIO LIBROS	NOV-21

Premios institucionales

CONCEDIDO POR	PREMIO	FECHA
DIARIO MÉDICO	1ª EDICIÓN PREMIOS ADMIRABLES. CATEGORIA FARMACIA	MAY-21
MERCO	RECONOCIMIENTO MONITOR DE REPUTACIÓN SANITARIA POSICIÓN 43 DE ESPAÑA	JUN-21
BSH (BEST SPANISH HOSPITALS AWARDS)	FINALISTA CATEGORIA INFECCIOSAS. TERCERA EDICIÓN	OCT-21
E-NNOVA HEALTH	1ª EDICIÓN PREMIOS E-NNOVA HEALTH. POR TRANSFORMACIÓN DIGITAL- PREMIO BID DATA E INTELIGENCIA ARTIFICIAL TRABAJO FUENCOVID	OCT-21
IQVIA	PREMIO TOP 20.ÁREA DEL CORAZÓN	NOV-21
IQVIA	FINALISTA TOP 20. ÁREA GESTIÓN HOSPITALARIA	NOV-21
GACETA MÉDICA	PREMIO BEST IN CLASS EN ATENCIÓN AL PACIENTE DE MEDICINA INTERNA	NOV-21
GACETA MÉDICA	PREMIO BEST IN CLASS EN ATENCIÓN AL PACIENTE DE ONCOLOGÍA	NOV-21
GACETA MÉDICA	FINALISTA BEST IN CLASS MEJOR HOSPITAL (COMPLEJIDAD MEDIA)	NOV-21
GACETA MÉDICA	FINALISTA BEST IN CLASS EN ATENCIÓN AL DOLOR	NOV-21
GACETA MÉDICA	FINALISTA BEST IN CLASS EN CARDIOLOGÍA	NOV-21
GACETA MÉDICA	FINALISTA BEST IN CLASS EN UROLOGÍA	NOV-21
GACETA MÉDICA	FINALISTA BEST IN CLASS EN FARMACIA HOSPITALARIA EN ONCOLOGIA	NOV-21
AYUNTAMIENTO DE FUENLABRADA	PREMIOS CONVIVENCIA 2021, CAMPAÑA DE VACUNACIÓN COVID	DIC-21



Los profesionales del hospital

Recursos humanos
Seguridad y salud laboral
Premios y reconocimientos a
nuestros profesionales

6

LOS PROFESIONALES DEL HOSPITAL

RECURSOS HUMANOS

El Portal Estadístico de Personal del Servicio Madrileño de Salud, proporciona información sobre el total de efectivos de todos los grupos profesionales adscritos a sus centros sanitarios, con un diseño funcional que ofrece, además de los datos globales, tablas y gráficos de los datos más relevantes para una mejor comprensión de los mismos. Con esta publicación se da respuesta a lo que establece la Ley 9/2015, de 28 de diciembre, de Medidas Fiscales y Administrativas de la Comunidad de Madrid, sobre las medidas de transparencia, acceso a la información y buen Gobierno.

Para conocer los recursos humanos del hospital durante el año 2021 puede consultar el siguiente enlace:

<https://www.comunidad.madrid/servicios/salud/portal-estadistico-personal-servicio-madrileno-salud#historico>.

Desarrollo profesional

El Hospital, con el fin de favorecer el desarrollo profesional de sus trabajadores y su crecimiento laboral y personal, desarrolla diferentes procesos:

Dirección por objetivos

El sistema de dirección por objetivos reconoce la aportación de los profesionales a los objetivos del Hospital, a través de los objetivos establecidos en cada una de las Unidades, Áreas o Servicios. Así mismo, a través de objetivos individuales, pactados con cada trabajador, se fomenta y consolida el desarrollo personal y profesional.

Participación

Desde las diferentes direcciones y desde el Área de Desarrollo, Calidad, y R.S.C. se promueve la participación en distintas Comisiones y Grupos de Trabajo en los cuales existe la posibilidad de participar con el objeto de asesorar a la Dirección, y proponer proyectos de mejora que reviertan en una mejor atención al usuario a la vez que sea una fuente de satisfacción y autorrealización del profesional.

Se apoyan los distintos trabajos de investigación, así como de proporcionar información sobre cursos, becas, premios, convocatorias, etc.

Formación

El Plan o programa de Formación Continua permite la puesta al día constante de nuestros profesionales en conocimientos, habilidades y actitudes para el desempeño de su trabajo, la cual revierte tanto en su desarrollo integral como en los resultados del Hospital.



Contamos con un Programa Individual de Actualización de Conocimientos (PIAC) cuyo objeto es el aprendizaje y perfeccionamiento de nuevos conocimientos y técnicas que permite a nuestros profesionales, teniendo la titulación requerida, realizar prácticas tuteladas en las unidades solicitadas, con el fin de actualizarse y permitir su desarrollo profesional.

Por otra parte, se fomenta la participación e implicación de los profesionales en el diseño e impartición en actividades formativas y tutorías.

Promoción y movilidad Interna

Con estos procesos pretendemos facilitar la promoción del talento interno basándose en criterios de conocimiento, capacidades y méritos con el objetivo de reconocer la implicación, el talento y el esfuerzo de todos los profesionales de la organización.

Carrera profesional

Pretende ser un elemento de motivación que reconozca y valore el desarrollo en la vida profesional siendo un sistema de reconocimiento de la experiencia, excelencia, competencia y responsabilidad profesional.

Reconocimiento

Uno de los aspectos que incluye nuestra Visión es que “Nuestros profesionales se sientan reconocidos y orgullosos de pertenecer al Hospital”.

Dar visibilidad a sus logros individuales o de equipo es una constante en el Hospital mediante reconocimientos públicos, entrega de premios, comunicación interna a través de nuestra intranet, etc.

Los mandos intermedios, apoyándose en el sistema de dirección por objetivos, proporcionan el feedback positivo y de mejora a sus equipos.

En el año 2021 se ha puesto en marcha la **Unidad de Orientación, Mediación y Bienestar del profesional** la cual, entre sus objetivos está la promoción de iniciativas que contribuyan a mejorar el bienestar de nuestros profesionales, reconociendo la importancia que para el Hospital tienen las personas y equipos que lo integran.

En este contexto de reconocimiento, una de las iniciativas llevadas a cabo en esta Unidad, ha sido la entrevista de salida realizada a enfermeras y TCAES que, tras muchos años de permanencia con nosotros, superaron procesos selectivos en otros Hospitales. Esta iniciativa ha permitido reconocer y agradecer el trabajo realizado en el Hospital e identificar áreas de mejora tanto para el hospital como para el bienestar de sus profesionales.

Conciliación laboral

Desde las diferentes direcciones y áreas del Hospital se fomenta la aplicación de medidas que favorezcan la conciliación de la vida personal y familiar.

SEGURIDAD Y SALUD LABORAL

En cuanto a la actividad de Vigilancia de la salud, y a pesar de un año complejo por el mantenimiento de distintas oleadas COVID-19 que conformaron y delimitaron nuestra actividad, obtuvimos una adherencia al reconocimiento del 68,7% de trabajadores, con 893 citados y 613 presentados.

Durante el 2021, procedimos a la vacunación de COVID-19 en la población trabajadora que presta sus servicios en el Hospital, incluyendo contratadas externas. Instauramos 3.392 primeras dosis, 3.348 segundas dosis y 3.102 de terceras dosis, con lo que la cobertura vacunal en el Hospital alcanzó una cifra del 98% de los profesionales.

Además, como innovación, diseñamos un sistema de trazabilidad de efectos secundarios de vacunas vía SMS, con los siguientes resultados:

ABIERTOS	RESPONDIDOS
82%	73%

FIEBRE	CEFALEA	MIALGIAS	DOLOR PUNTO VACUNACIÓN	FATIGA	ESCALOFRIOS	ALTRALGIAS	OTROS
4%	21%	19%	91%	9%	10%	7%	13%

La actividad del Servicio de Prevención y Salud Laboral:

SEGURIDAD Y SALUD 2021	
Número de Exámenes de Salud	893
Adaptaciones de puesto	25
Vacunas administradas	9.842
Accidentes biológicos	77
Accidentes totales	257
Gestión embarazos	58

En referencia a los accidentes de trabajo registrados se desglosan en:

DATOS/MES	TOTAL
Nº AT sin baja	177
Nº AT con baja	80
Nº AT In Itinere	64
Nº AT Biológicos	77
Nº de AT Totales	257

Hay que resaltar el trabajo efectuado por el área Técnica en el año 2021:

ACTIVIDAD TÉCNICA	2022
Trabajadores informados/formados	609
Acciones formativas	29
Gestión de EPI´s	464
Gestión administrativa de accidentes	268
Gestión de embarazos	58
Gestión CAE	255
Consultas técnicas	235
Labores administrativas	696
Asesoramiento	18
INFORMES TÉCNICOS	
Higiene	23
Ergonomía	12
Seguridad	23
Gestión	187

PREMIOS Y RECONOCIMIENTOS A NUESTROS PROFESIONALES

CONCEDIDO POR	PREMIO/RECONOCIMIENTO	FECHA
DIARIO MEDICO	1ª EDICION PREMIOS ADMIRABLES. CATEGORÍA FARMACIA.	MAY-21
REVISTA FISIOGLIA	PROYECTO INNOVADOR. PROGRAMA DE EJERCICIO TERAPEUTICO VIRTUAL	ENE-21
PERIÓDICO LA RAZÓN	PROYECTO BID DATA COVID-PROYECTO FUENCOVID	JUN-21





Gestión del conocimiento

Docencia
Formación continuada

7

GESTIÓN DEL CONOCIMIENTO

DOCENCIA

Formación Pregrado

TITULACIÓN	Nº ALUMNOS	CENTRO
Técnico en Documentación Sanitaria	9	C.F.P.E. "SAN JUAN DE DIOS"
	1	I.E.S PRADO DE SANTO DOMINGO
	1	I.E.S JOAN MARAGALL
Técnico en Farmacia y Parafarmacia	2	I.E.S. "BENJAMIN RUA"
	4	I.E.S. "SALVADOR "ALLENDE"
	1	I.E.S VILLAVERDE
Técnico en Laboratorio	11	I.E.S. "BENJAMIN RUA"
	1	I.E.S. "SIGLO XXI"
	9	I.E.S. VILLAVERDE
	1	FP CAMPUS
	1	I.E.S "ALHUCEMA"
	1	OPESA
	4	C.F.P.E. "SAN JUAN DE DIOS"
Técnico en Imagen para el Diagnóstico	1	CENTRO PROFESIONAL EUROPEO DE MADRID
	1	ITEP. INSTITUO TÉCNICO DE ESTUDIOS PROFESIONALES II
	1	ILERNA ON LINE
	1	I.E.S S. JUAN DE LA CRUZ
	7	CEU INSTITUTO SUPERIOR DE ESTUDIOS PROFESIONALES
Técnico en Radioterapia	18	CENTRO DE ESTUDIOS SANTA GEMA GALGANI. PRACTICAS OBSERACIONALES
	4	CENTRO DE ESTUDIOS SANTA GEMA GALGANI
	2	I.E.S SAN JUAN DE DIOS
	1	I.E.S CLAUDIO GALENO
	27	I.E.S. "SALVADOR "ALLENDE"
Técnico en Cuidados Auxiliares de Enfermería	10	I.E.S. "SIGLO XXI"
	5	I.E.S. "BENJAMIN RUA"
	2	C.F.P.E. "SAN JUAN DE DIOS"
	5	COLEGIO NUESTRA SEÑORA DE LOS REMEDIOS
	5	COLEGIO SALESIANOS "SAN MIGUEL ARCÁNGEL"
	11	I.E.S. ALHUCEMA



TITULACIÓN	Nº ALUMNOS	CENTRO
Técnico en Gestión Administrativa	11	I.E.S FEDERICA MONTSENY
	1	CENTRO DE FORMACIÓN PROFESIONAL INGLAN
Técnico Actividades Comerciales	1	I.E.S FEDERICA MONTSENY
Técnico Sistemas Microinformáticos y Redes	1	I..E.S TIERNO GALVAN
Técnico en Anatomía Patológica	3	CEU-INSTITUTO SUPERIOR DE ESTUDIOS PROFESIONALES
	1	COLEGIO VALLE DEL MIRO
	3	I.E.S. MORATALAZ
Técnico Superior en Administración y Finanzas	5	I.E.S FEDERICA MONTSENY
TOTAL	173	

Formación de Grado

TITULACIÓN	Nº ALUMNOS	UNIVERSIDAD
Grado de Medicina	242	UNIVERSIDAD REY JUAN CARLOS
Grado de Enfermería	106	UNIVERSIDAD REY JUAN CARLOS
	120	UNIVERSIDAD EUROPEA DE MADRID
Grado de Fisioterapia	59	UNIVERSIDAD REY JUAN CARLOS
	23	UNIVERSIDAD EUROPEA DE MADRID
Grado de Terapia Ocupacional	7	UNIVERSIDAD REY JUAN CARLOS
Grado de Farmacia	2	UNIVERSIDAD ALCALÁ DE HENARES
	5	UNIVERSIDAD COMPLUTENSE DE MADRID
Grado de Psicología	14	UNIVERSIDAD REY JUAN CARLOS
	1	UNED
Grado en Ingeniería Biomédica	23	UNIVERSIDAD REY JUAN CARLOS
Grado de Biología	1	UNIVERSIDAD REY JUAN CARLOS
	1	UNIVERSIDAD COMPLUTENSE DE MADRID
Grado en Trabajo Social	1	UNIVERSIDAD REY JUAN CARLOS
Licenciatura Ciencias Biomédicas y Laboratorio	1	ESCOLA SUPERIOR DE SAUDE. POLITÉNICA DE OPORTO
TOTAL	606	



Formación Posgrado

MÁSTER	Nº ALUMNOS	UNIVERSIDAD
Máster en Monitorización de Ensayos Clínicos	2	UNIVERSIDAD INTERNACIONAL DE LA RIOJA
	1	IFTH DOCENCIA
Máster en Gestión y Planificación Sanitaria	1	UNIVERSIDAD EUROPEA DE MADRID
Máster de Urgencias, Emergencias y Catástrofes	19	UNIVERSIDAD CEU SAN PABLO
Máster de Emergencia y Cuidados Críticos	9	UNIVERSIDAD EUROPEA DE MADRID
Master en Cuidados Críticos	8	UNIVERSIDAD REY JUAN CARLOS
TOTAL	40	

Nº DE PROFESIONAL VINCULADOS A LA UNIVERSIDAD EN LA FORMACIÓN DE GRADO

TITULACIÓN	Nº PROFESORES	UNIVERSIDAD
Grado de Medicina	31	UNIVERSIDAD REY JUAN CARLOS
	5	UNIVERSIDAD REY JUAN CARLOS
Grado de Enfermería	3	UNIVERSIDAD EUROPEA DE MADRID
	8	UNIVERSIDAD REY JUAN CARLOS
Grado de Fisioterapia	1	UNIVERSIDAD REY JUAN CARLOS
Grado de Terapia Ocupacional	1	UNIVERSIDAD DE ALCALA
	2	UNIVERSIDAD COMPLUTENSE DE MADRID
Grado de Psicología	1	UNIVERSIDAD REY JUAN CARLOS
TOTAL	52	

Formación de Especialistas

Nº DE ESPECIALISTAS EN FORMACIÓN. AÑO 2021

ESPECIALIDAD	R1	R2	R3	R4	R5	TOTAL
Análisis Clínicos	1	1	1	1	-	4
Anatomía Patológica	1	1	1	1	-	4
Anestesiología y Reanimación	1	1	1	1	-	4
Aparato Digestivo	1	1	1	1	-	4
Cirugía General Y Aparato Digestivo	1	1	1	1	2	6
Cirugía Ortopédica Y Traumatología	1	1	1	1	5	9
Dermatología Médico-quirúrgica Y Venereología	2	2	2	2	-	8
Farmacia Hospitalaria	1	1	1	1	-	4
Medicina Del Trabajo	1	1	1	1	-	4
Medicina Familiar Y Comunitaria*	8	8	8	8	-	32
Medicina Física Y Rehabilitación	1	1	1	1	-	4
Medicina Intensiva	1	1	1	1	1	5
Medicina Interna	3	3	3	3	4	16
Obstetricia y Ginecología	2	2	2	2	-	8
Oftalmología	2	2	1	1	-	6
Oncología Medica	1	1	1	1	1	5
Otorrinolaringología	1	1	1	1	-	4
Pediatría y sus Áreas Específicas	3	3	3	3	-	12
Psicología Clínica	1	1	1	2	-	5
Psiquiatría	2	2	2	2	-	8
Radiodiagnóstico	2	2	2	2	-	8
Urología	1	1	1	1	1	5
TOTAL	38	38	37	38	14	165
ESPECIALIDADES ENFERMERÍA	R1	R2				TOTAL
Enf Familiar Y Comunitaria*	3	3				6
Enf Obstétrico-Ginecológica (Matrona)	3	3				6
Enf Pediátrica	2	2				4
Enf. Salud Laboral	1	1				2
Enf Salud Mental	2	2				4
TOTAL ENFERMERÍA	11	11				22
TOTAL RESIDENTES EN FORMACIÓN	49	49	37	38	14	187

*UDM Atención Familiar y Comunitaria Oeste



Rotaciones Externas y Estancias formativas

	NÚMERO
Residentes rotantes de otros Centros	28
Enfermeras Residentes rotantes de otros Centros	1
TOTAL	29

FORMACIÓN CONTINUADA

NOMBRE CURSO	HORAS DURACIÓN	TIPO DE ACTIVIDAD	DIRIGIDO A	Nº ASISTENTES
Abordaje de la violencia de género en el entorno sanitario	30	Curso	Profesionales interesados	39
Abordaje tabáquico para personal sanitario	10	Curso	Facultativos Enfermeras Farmacéuticos Psicólogos Fisioterapeutas	1
Abordaje y tratamiento de rehabilitación del paciente crítico	30	Curso	Fisioterapeutas T. Ocupacionales Rehabilitadores	30
Acceso y uso del espacio de colaboración BIM	3	Seminario	Administrativo Auxiliares Administrativo Gobernantes	6
Acogida Personal Dirección Enfermería	5,5	Seminario	TCAES Enfermeras Celadores	29
Actuación en Derrame de Producto Químico en Almacén	0,5	Seminario	Mozo de Logística	8
Actualización de Actividades Del Servicio Digestivo	1	Seminario	Médicos Aparato Digestivo	11
Actualización de técnicas de imagen en medicina nuclear	30	Curso	TSID, TER, TMN, Enfermeras de D x I	50
Actualización del protocolo de comprobación inequívoca DXI-PR-016	1,5	Curso	TSID, REMN ,TER, Celadores Facultativos Enfermeras	30
Actualización en Diabetes y Heridas	2	Seminario	Enfermeras TCAES Celadores de CEP Arroyo	32
Actualización en el manejo de Cibeles Hospitales - tarjeta sanitaria	3	Curso	Admisión y Documentación Clínica Atención al Paciente	12
Actualización en el manejo de la estación clínica (Selene), perfil auditor	4	Curso	G Jurídico, Médico de Admisión, AT. Paciente Codificadores	13



NOMBRE CURSO	HORAS DURACIÓN	TIPO DE ACTIVIDAD	DIRIGIDO A	Nº ASISTENTES
Actualización en protocolo de TEC	1	Seminario	Médicos de Urgencias	13
Actualización ERC 2021	1,5	Seminario	TCAES	10
Actualización ILOG.	4	Seminario	TCAES	20
Adalimumab Biosimilar	1	Seminario	Médicos Aparato Digestivo	11
Alimentación, nutrición, biorritmos y epigenética aplicada al trabajo a turnos	20	Curso	Profesionales interesados	26
Alta recién nacido en Cibeles	2	Seminario	Auxiliares Administrativos	11
Anafilaxia	1	Seminario	Médicos de Urgencia	7
Antiagregación y anticoagulación en endoscopia	1	Seminario	Médicos Aparato Digestivo	10
Anticoagulación y Cirrosis	1	Seminario	Médicos Aparato Digestivo	10
Aplicación práctica del estado de flujos de efectivo	60	Curso	Control de Gestión y Económico-Financiera	2
Aportaciones de la RX simple al diagnóstico, evaluación y seguimiento de la OA	1,5	Curso	TSID, TEMN, TER, Celadores Radiólogos Enfermeras	27
Aquí seguimos	1	Seminario	T. Sociales Enfermeras Recepcionistas Auxiliares Administrativo/as	16
Asistencia respiratoria neonatal	9,25	Curso	Pediatras Enfermeras neonatales	13
Aspectos fisiopatológicos y clínicos del dolor y su tratamiento	32	Curso	Médicos Enfermeras Fisioterapeutas Psicólogos	11
Aspectos legales en la asistencia a mujeres víctimas de violencia de género	5	Curso	Médicos, Enfermeras T. Sociales TCAES Atención al Paciente Admisión	20
Aspergilosis Pulmonar	0,5	Seminario	Médicos Intensivistas	11
Atención al paciente adulto en Parada Cardiorrespiratoria	25	Curso	Enfermeras	43
Avances en Hiperpotasemia en la ERC	1	Seminario	Nefrólogos	8
Avatrompag	1	Seminario	Médicos Aparato Digestivo	8
#eBiblioSesiones: Repositorio Institucional CSCM	1	Seminario	Profesionales Interesados	7



NOMBRE CURSO	HORAS DURACIÓN	TIPO DE ACTIVIDAD	DIRIGIDO A	Nº ASISTENTES
Biomarcadores	1	Seminario	Patólogos Jefes de Servicio	4
Box Vital	3	Seminario	Enfermeras	5
Bricker y Complicaciones	0,5	Seminario	Médicos Intensivistas	6
Búsqueda PICO: profundizando en CINAHL	0,5	Seminario	Profesionales interesados	10
Cambiando el Rumbo para Alcanzar la Meta	1	Seminario	T. Sociales Recepcionistas Auxiliares Administrativos Enfermeras	13
Canalización Eco guiada Medline en Pediatría	2,5	Seminario	Enfermeras	14
Canalización PICC-Midline Eco guiada	3	Seminario	Enfermeras	5
Capnografía	1.25	Seminario	Intensivistas	21
Cápsula endoscópica	1	Seminario	Médicos Aparato Digestivo	10
Caso Clínico Inmunoterapia	2	Seminario	Enfermeras TCAES	22
CINAHL :Promoción conocimiento, investigación, innovación y el aprendizaje	1	Seminario	Profesionales Interesados	6
Circuito simplif. Acogida en URG e inicio de interacción en usuario PANTEA+	0,75	Seminario	TCAES Enfermeras Celadores	21
Claves para el uso de UpToDate	0,5	Seminario	Auxiliares Administrativos Radiólogos	3
CLAVO INTERTAN	1	Seminario	Enfermeras Quirófano	25
Clavo Intertan y Aplicador de Plasma	1	Seminario	Enfermeras	18
Clostridium Dificile. Diagnóstico y Tratamiento	1	Seminario	Médicos Aparato Digestivo	10
Código AORTA	1	Seminario	Facultativos Urgencias	19
Código ICTUS (Practicas)	1	Seminario	Médicos Urgencias	17
Código ICTUS Actualización	1	Seminario	Enfermeras de Urgencias	34
Colangiopatía Post-Covid	1	Seminario	Médicos Aparato Digestivo	10
Colchones Antiescaras	2	Seminario	Enfermeras, Celador TCAES	21
Cómo hacer búsquedas más eficientes con Embase	0,5	Seminario	Radiólogos Facultativos Rehabilitadores Bibliotecarios	5



NOMBRE CURSO	HORAS DURACIÓN	TIPO DE ACTIVIDAD	DIRIGIDO A	Nº ASISTENTES
Cómo incorporar un plan de acción de hábitos saludables que perdure en el tiempo	6	Curso	Profesionales interesados	22
Cómo mejorar la atención al paciente: el método de colores	20	Curso	Profesionales interesados	22
Cómo surfeamos la ola de la incertidumbre en nuestro entorno sanitario	32	Curso	Profesionales sanitarios	32
Competencias críticas para la gestión de equipos	74	Curso	Mandos intermedios	31
Comunicación de malas noticias y atención inicial durante el proceso de Enfermedad	30	Curso	Facultativos, Enfermeras Auxiliares Administrativos TCAES	41
Contención Mecánica	5	Seminario	Personal de Enfermería y Celadores/as	65
Contratos del sector público	30	Curso	Gerencia y RRHH	2
Control del Fósforo en Consulta de Nefrología ¿Estamos Realmente Concienciados?	1	Seminario	Nefrólogos TCAES	5
Coronavirus. Puesta y Retirada de EPIS e Higiene de Manos	25.25	Seminario	Enfermeras TCAES, fisioterapeutas,	26
Covid Persistente	1	Seminario	Médicos Intensivistas	15
Criterios de calidad de la RX Tórax	1,5	Curso	TSID TERT Celadores Radiólogos Enfermeras	22
Cuidados de enfermería al paciente crítico	55	Curso	Enfermeras	58
Cuidados de enfermería al paciente traqueostomizado	20	Curso	Enfermeras	51
Cuidados del paciente crítico para Técnicos en Cuidados Auxiliares de Enfermería	50	Curso	TCAES	63
CuidARTE desde el SER para dARTE	16	Curso	Profesionales interesados	14
Desarrollo y perfeccionamiento de competencias para Secretari@s de dirección	100	Curso	Secretarios/os de dirección o de áreas	15
Diagnóstico VIH en Urgencias	1	Seminario	Médicos de Urgencias Supervisores	17
Directrices del Consejo Europeo de RCP de 2021	1	Seminario	Enfermeras de Urgencias	12
Disectron y Aquamantys	1	Seminario	Enfermeras TCAES	19



NOMBRE CURSO	HORAS DURACIÓN	TIPO DE ACTIVIDAD	DIRIGIDO A	Nº ASISTENTES
Diseñando la creación de oportunidades	1	Seminario	T. Social, Enfermeras Recepcionistas Auxiliares Administrativos	30
Disfunciones del suelo pélvico: capacitar para prevenir, detectar y derivar	17	Curso	Matronas y TCAE	15
Dislipenia. Riesgo Cardiovascular	1	Seminario	Médicos Aparato Digestivo	8
Donación de Sangre de Cordón	2	Seminario	Matronas TCAES Ginecología, Auxiliares Administrativos	29
Drenaje Torácico. Pleur-Evac	1	Seminario	Enfermeras TCAES	18
Duelo, enfermedad y familia	12	Curso	Profesionales interesados	13
Ecografía urológica para urólogos y personal de enfermería	24	Curso	Urólogos Médicos de Familia Enfermeras	16
El Esfuerzo Compartido, Camino de la Excelencia.	1	Seminario	Enfermeras Auxiliares Administrativos Recepcionistas	15
El viaje largo comienza por un solo paso. Objetivos 2021	1	Seminario	T. Sociales Enfermeras Recepcionistas Auxiliares Administrativos	29
Electrocardiografía para enfermería.	1,5	Seminario	Enfermeras	7
Endoscopia Terapéutica	1	Seminario	Médicos Aparato Digestivo	13
Equipos de Emergencia y Evacuación y Responsables de Zona. Plan Autoprotección	20	Curso	EE y RZ	136
Equipos de Intervención. Plan de Autoprotección	4	Curso	EI	22
Esofagitis eosinofílica. Actualización	1	Seminario	Médicos Aparato Digestivo	10
Estrategias para un pensamiento positivo	3	Curso	Profesionales interesados	13
Estudio Físio	1	Seminario	Médicos Intensivistas	17
Estudio HYSE: Hiperglucemia y Sepsis	1	Seminario	Médico de Urgencias	18
Evaluación de artículos científicos: Estrategias para la publicación	3	Curso	Profesionales interesados	1
Excel Intermedio	12	Curso	Admisión y Documentación Clínica Atención al Paciente	11



NOMBRE CURSO	HORAS DURACIÓN	TIPO DE ACTIVIDAD	DIRIGIDO A	Nº ASISTENTES
Extraordinariamente diferentes	1	Seminario	T. Sociales Enfermeras Auxiliares Administrativos Recepcionistas	16
Farmacovigilancia	1	Seminario	Médicos Internistas	14
Fibrosis Quística	1	Seminario	Médicos Aparato Digestivo	10
Fisiopatología del Fabry	1	Seminario	Nefrólogos	6
Fuencovid Plataforma datos	0,75	Seminario	Médicos de Urgencias	17
Fundamentos teóricos Reanimación Cardiorrespiratoria básica para TCAE	25	Curso	TCAES	49
Gestión clínica: bases, avances y retos	100	Curso	Dirección Médica	1
Gestión de Crisis en el Área Quirúrgica	1	Seminario	Anestesiistas Enfermeras TCAES Celador	61
Gestión de Incidencias en BIM Collaborate	3	Seminario	Oficial Mantenimiento Auxiliares Administrativos	5
Gestión de Riesgos y Seguridad del Paciente	20	Curso	Calidad	1
Gestión del Tiempo en las organizaciones sanitarias	10	Curso	Profesionales interesados	20
Gestión del tiempo y organización de los recursos en el ámbito sanitario	20	Curso	Profesionales interesados	22
Gestión inteligente del estrés en el ámbito sanitario	15	Curso	Profesionales sanitarios	19
Golpe de Calor	0,5	Seminario	Médicos Intensivistas	10
Hemofiltración	6	Seminario	Enfermeras	20
Hemorragia digestiva alta	1	Seminario	Médicos Urgencias	21
Hidroxiclороquina como Antiproteínurico	1	Seminario	Nefrólogos	4
Hiperuricemia y Enfermedad Renal	1	Seminario	Neurólogos Nefrólogos Internistas Endocrinos	13
Hospitalización Domiciliaria	1	Seminario	Médicos Aparato Digestivo	10
Humanización en la asistencia sanitaria	15	Curso	Profesionales interesados	11
I Actualización en el manejo integral paciente	25	Sesiones Clínicas	Hematólogos Farmacéuticos Enfermeras	30



NOMBRE CURSO	HORAS DURACIÓN	TIPO DE ACTIVIDAD	DIRIGIDO A	Nº ASISTENTES
hematológico de alta complejidad				
I Curso de práctica Quirúrgica en Laboratorio en Cirugía de Estrabismo	20	Curso	Oftalmólogos	15
II Actualización de protocolos en radioterapia	50	Sesiones Clínicas	TERT Radiofísicos	13
III Actualización en Oncología Radioterápica	33	Sesiones Clínicas	Oncólogos Radiofísicos TERT	11
Implantación de lectura de barras en almacenes de planta	5	Curso	Suministros Informática	6
Implantación de un sistema de gestión de calidad bajo norma ISO 9001:2015	16	Curso	Profesionales interesados	9
Implantación nomenclatura TIRAD-S en Ecografía	1	Seminario	TERT	7
Informática Básica	5	Seminario	TCAES	16
Inglés. Nivel A1	60	Curso	Profesionales interesados	19
Inglés. Nivel A2	60	Curso	Profesionales interesados	11
Inglés. Nivel B1	60	Curso	Profesionales interesados	21
Inglés. Nivel B2	60	Curso	Profesionales interesados	4
Inspecciones legales en instalaciones industriales	12	Curso	Oficial Mantenimiento	1
Insuficiencia Pancreática Exocrina	1	Seminario	Médicos Aparato Digestivo	10
Insulinas/Manejo del Paciente DM	2	Seminario	Enfermeras	7
Inteligencia artificial y Uci sin paredes	1	Seminario	Intensivistas	13
Introducción a Python para ciencia de datos	10	Curso	Sistemas de Información	7
IV Actualización de Farmacia Hospitalaria (Técnicos de Farmacia)	12	Sesiones Clínicas	Técnicos de Farmacia	26
IVA Avanzado	80	Curso	Control de Gestión y Económico Financiero	1
Jefe de Emergencia. Comité de Crisis. Plan de Autoprotección	2	Curso	Directores Jefes de Guardia Jefe Gabinete Comunicación Jefe de SSGG Técnico PRL	9



NOMBRE CURSO	HORAS DURACIÓN	TIPO DE ACTIVIDAD	DIRIGIDO A	Nº ASISTENTES
La Eutanasia (Procedimiento)	3	Seminario	Enfermeras Oncólogos Hematólogos, Farmacéuticos Técnicos Farmacia Anestesiastas	39
La formación como elemento común. CardioRed1	22,5	Curso	Cardiólogos	13
La resiliencia del profesional en la Pandemia del COVID19 ante el paciente	8	Curso	Profesionales interesados	20
Lactancia Materna	20	Curso	Facultativos Enfermeras TCAES	26
Las Reclamaciones por daños en servicios sanitarios: La defensa del médico	6	Curso	Gabinete Jurídico	2
Las Reclamaciones por daños en servicios sanitarios: La defensa del paciente	6	Curso	Gabinete Jurídico	2
Lenvatinib en práctica clínica real	1	Seminario	Médicos Aparato Digestivo	13
Lesiones Quísticas Pancreáticas	1	Seminario	Médicos Aparato Digestivo	7
Ley de Eutanasia	1	Seminario	Médicos intensivistas	16
Ley Orgánica 3/2021 Reguladora de la Eutanasia: Análisis del Texto Legal	1	Seminario	Comité CEAS Hospital de Fuenlabrada	7
Ley Orgánica 3/2021 Reguladora de la Eutanasia: Eutanasia e Instrucciones Previa	1	Seminario	Todos los profesionales	9
Ley Orgánica 3/2021 Reguladora de la Eutanasia: Eutanasia y Bioética	1	Seminario	Miembros Comité CEAS Hospital de Fuenlabrada	5
Ley Orgánica 3/2021 Reguladora de la Eutanasia: Eutanasia y Salud Mental	1	Seminario	Comité CEAS Hospital de Fuenlabrada	7
Ley Orgánica 3/2021 Reguladora de la Eutanasia: Eutanasia y Suicidio Asistido	1	Seminario	Miembros Comité CEAS Hospital de Fuenlabrada	6
Ley Orgánica 3/2021 Reguladora de la Eutanasia: Objeción de Conciencia	1	Seminario	Miembros Comité CEAS Hospital de Fuenlabrada	8
Ley Orgánica 3/2021 Reguladora de la Eutanasia: Procedimiento Administrativo	1	Seminario	Miembros Comité CEAS Hospital de Fuenlabrada	5



NOMBRE CURSO	HORAS DURACIÓN	TIPO DE ACTIVIDAD	DIRIGIDO A	Nº ASISTENTES
Ley Orgánica 3/2021 Reguladora de la Eutanasia: Tramitación de la Ley	1	Seminario	Miembros Comité CEAS Hospital de Fuenlabrada	7
Ley Orgánica 3/2021 Reguladora de la Eutanasia: Cuidados paliativos y Eutanasia	1	Seminario	Miembros Comité CEAS Hospital de Fuenlabrada	7
Liberamos Nuestro Potencial	1	Seminario	Recepcionistas Auxiliares Administrativos T. Sociales Enfermeras	16
Manejo de Anafilaxia en Urgencias	0,5	Seminario	Médicos Intensivistas	14
Manejo de enfermería en las urgencias de salud mental infanto juvenil	12	Curso	Enfermeras de urgencias pediátricas	10
Manejo de Fibrilación Auricular en Urgencias	1	Seminario	Médicos de Urgencia	16
Manejo de Hemofiltro	4	Seminario	Médicos Intensivistas	8
Manejo de la vía aérea	44	Curso	Médicos Intensivistas Enfermeras	20
Manejo del Nuevo Drenaje Torácico. Pleurevac	1	Seminario	Enfermeras TCAES	11
Manejo Laser ORL	1	Seminario	Enfermeras	10
Mantenimiento de edificios e instalaciones	12	Curso	Servicio técnico	2
Mediación y promoción de la convivencia en el ámbito de las organizaciones	200	Curso	Recursos Humanos	1
Meropenem Vabrobactam	1	Seminario	Médicos Intensivistas	15
Modulab. Extracciones	2	Seminario	Enfermeras TCAES	27
Monitorización Central	0,75	Seminario	Médicos Intensivistas	13
Movilización de pacientes	30	Curso	TCAES Celadores	31
Muerte Perinatal	1,5	Seminario	Matronas TCAES	4
Neurocobranza	30	Curso	Control de Gestión y Económico-Financiero	1
Novedades en el Eje CRM	1	Seminario	Nefrólogos	5
Novedades TCE	1	Seminario	Médicos de Urgencias	2
Nuestro equilibrio mental, el olvidado durante la pandemia	8	Curso	Enfermeras TCAES	34

NOMBRE CURSO	HORAS DURACIÓN	TIPO DE ACTIVIDAD	DIRIGIDO A	Nº ASISTENTES
Nueva Mesa Quirúrgica	1	Seminario	Celadores	16
Nuevo Neuroestimulador ORL	1	Seminario	Enfermeras TCAES Celadores de Quirófano	27
Nuevo Quelante del Potasio	1	Seminario	Médicos Urgencias	15
Nuevos Antibióticos	0,5	Seminario	Médicos Intensivistas	16
Nuevos Canulados	1	Seminario	Enfermeras Quirófano	18
Nuevos motores. Traumatología	1	Seminario	Enfermeras TCAES	24
Observación del cumplimiento de higiene de manos	10	Curso	Enfermeras TCAES	44
Oportunidades Perdidas en el Diagnóstico de VIH. Proyecto Circuito Urgencias	1	Seminario	Médicos de Urgencias	18
Otorrino Instrumental, muestra de laboratorio	2	Seminario	TCAES	21
Otras dimensiones de UpToDate	0,3	Seminario	Profesionales interesados	6
Pancreatitis aguda	1	Seminario	Médicos Urgencias	14
Patología respiratoria y ventilación mecánica	20	Curso	Enfermeras	29
Patología Vía Biliar	1	Seminario	Médicos de Urgencias	14
Patrones de expresión molecular en cáncer	1	Seminario	Patólogos	5
PICS y Consulta Post UCI	1	Seminario	Médicos Intensivistas	13
Plasmaferesis	1	Seminario	Médicos Intensivistas	11
Pleur-Evac	1	Seminario	Enfermeras TCAES	22
Potencia Mecánica	1	Seminario	Médicos Intensivistas	18
Preparando un Viaje	1	Seminario	T. Sociales Enfermeras Auxiliares Administrativos Recepcionistas	9
Presentación del CEIM	0,5	Seminario	Médicos Aparato Digestivo	4
Presentaciones para comunicaciones en congresos	12	Curso	Profesionales interesados	8

NOMBRE CURSO	HORAS DURACIÓN	TIPO DE ACTIVIDAD	DIRIGIDO A	Nº ASISTENTES
Prevención de infecciones relacionadas con la Atención Sanitaria en UCI	0,75	Seminario	Enfermeras UCI TCAES UCI	13
Protección radiológica en RX simple en pediatría	1,5	Curso	TSID TERT Celadores Radiólogos Enfermeras	26
PubMed vs. Ovid Medline	0,5	Seminario	Auxiliares Administrativos Enfermeras	5
Puesta y Retirada de EPIS	0,25	Seminario	Psiquiatras Enfermeras TCAES	5
Puntos de recarga para vehículos eléctricos	12	Curso	Servicio Técnico	2
Quelantes del Potasio. Ventajas y Desventajas	1	Seminario	Nefrólogos y TCAES	5
Radiografías e Inteligencia Artificial	1	Seminario	Médicos de Urgencias	8
Raquitismo Hipofosfatemico	1	Seminario	Nefrólogos	4
RCP en el Adulto	1	Seminario	Matronas TCAES Celadores	20
RCP pediátrica y neonatal básica para TCAE	5	Curso	TCAES	14
RCP Pediátrica Avanzada	1	Seminario	Enfermeras TCAES	11
RCP. Actualización 2021	1	Seminario	Médicos de Urgencias	21
Reacciones adversas tras la vacunación COVID	1	Seminario	Médicos Urgencias	16
Reciclaje en Lactancia Materna	5	Seminario	Matronas Pediatras TCAES	17
Reciclaje-Protocolo Urgencias	2	Seminario	Enfermeras TCAES Celadores del CEP Arroyo	28
Recuperación emocional ante el COVID19	18	Curso	Profesionales interesados	20
Recurso esencial para la formación continuada de los profesionales de la salud	0,5	Seminario	Auxiliares Administrativos Enfermeras Internistas Bibliotecario	5
Recursos de Evidencia en Cuidados : Joanna Briggs	0,5	Seminario	TCAES Enfermeras Auxiliares Administrativos TERT	7



NOMBRE CURSO	HORAS DURACIÓN	TIPO DE ACTIVIDAD	DIRIGIDO A	Nº ASISTENTES
Institute Evidence Based Care				
Registro unificado de vacunación	8	Seminario	Auxiliares Administrativos T. Sociales Enfermeras TCAES	31
Reglamento de Instalaciones Térmicas en Edificios	6	Curso	Servicio Técnico	2
Resistencia a la Heparina en COVID	0,3	Seminario	Médicos Intensivistas	11
Respirador G.E	1	Seminario	Enfermeras y TCAE	16
Respirador Maquet	3	Seminario	Enfermeras TCAES de UCI	24
Respuesta Inmune en Cáncer	1	Seminario	Anatomo-patólogos	5
Resultados Implantación. Diagnostico precoz HIV	1	Seminario	Médicos de Urgencias	7
Revisión Guías RCP 2021	1	Seminario	Internistas	8
RX cadera preoperatoria	1,5	Curso	TSID Radiólogos	17
Seguridad del paciente en estudios de ecografía	1,5	Curso	TSID TEMN TERT Celadores Radiólogos Enfermeras	24
Sensibilización al Plan de Autoprotección	2.5	Seminario	Todos los profesionales	75
Sesión Bibliográfica Anatomía Patológica: Diagnóstico diferencial	1	Seminario	Anatomo-patólogos	10
Sesión Bibliográfica. Anat. Patológica: Diagnóstico diferencial molecular	1	Seminario	Anatomo-patólogos	10
Sesión Bibliográfica. Anat. Patológica: Correlación clínico-patológica	1	Seminario	Anatomo-patólogos	9
Sesión Monográfica APA: Milan System for Reporting Salivary Gland Cytopathology	1	Seminario	Patólogos	8
Sesión Monográfica.An.Patol.Ap p microscopía estudio tumores cutáneos y su correl	1	Seminario	Anatomo-patólogos	10



NOMBRE CURSO	HORAS DURACIÓN	TIPO DE ACTIVIDAD	DIRIGIDO A	Nº ASISTENTES
Sesión Monográfica.Anat.Pat.: Correlación tricoscopia e histología en alopecia	1	Seminario	Anatomo-patólogos	9
Sistemática de triaje del paciente pediátrico en urgencias	6	Curso	Enfermeras Urgencias	11
Soluciones para Cambiar	1	Seminario	T. Sociales Enfermeras Recepcionistas Auxiliares Administrativos	30
Soporte Vital Avanzado	20	Curso	Enfermeras de hospitalización	15
Soporte Vital Básico	5	Curso	TCAES de hospitalización	19
Soporte Vital Inmediato	10	Curso	Unidad de Rehabilitación	20
Soporte vital neonatal	8	Curso	Facultativos Enfermeras neonatales Matronas	19
Superando Obstáculos	1,5	Seminario	Enfermeras Recepcionistas, Auxiliares Administrativos T. Sociales	11
Suturas	1	Seminario	Enfermeras de Quirófano	18
Taller Reciclaje Psiquiatría	1,5	Seminario	Enfermeras, TCAES, Celadores	35
Técnica de inmovilización terapéutica y manejo paciente agitado infanto-juvenil	20	Curso	Enfermeras TCAES Celadores	30
Técnicas mínimamente invasivas en el tratamiento del dolor	15	Curso	Anestesiólogos	2
Tomografía de Impedancia Electrica	0,5	Seminario	Médicos Intensivistas	17
Transporte Sanitario	2	Seminario	Auxiliares Administrativos	36
Tratamiento y Prevención de Heridas en la Piel	1,5	Seminario	Enfermeras	7

NOMBRE CURSO	HORAS DURACIÓN	TIPO DE ACTIVIDAD	DIRIGIDO A	Nº ASISTENTES
Triage de prioridades en urgencias. Sistema Manchester	16	Curso	Enfermeras de Urgencias	26
Últimas noticias Hipertensión Portal	1	Seminario	Médicos Aparato Digestivo	8
Uso de Calcimiméticos	1	Seminario	Nefrólogos	4
Uso de Semaglutide en DM Tipo 2 y ERC	1	Seminario	Nefrólogos TCAES	5
Uso Placa Pantera	1	Seminario	Enfermeras TCAES	17
Uso Respirador Maquet	2	Seminario	Médicos Intensivistas	18
Uso y buen uso del correo electrónico	2	Curso	Profesionales interesados	20
Utilidad ICS+ LABA en la Urgencia	1	Seminario	Facultativos Urgencias	19
V Actualización en oftalmología	61,5	Sesiones Clínicas	Oftalmólogos Optómetras	26
V Actualización en Urología	34	Sesiones Clínicas	Urólogos	14
V Actualización y Revisión de las Neoplasias Oncológicas	26	Sesiones Clínicas	Oncólogos	11
Valoración y Tratamiento de la fuerza de la Musculatura Respiratoria	1	Seminario	Médicos Fisioterapeutas Celadores TCAES	46
Vendaje Funcional y Neuromuscular	10	Curso	Enfermeras de Urgencias Generales	18
Vendaje Funcional y Neuromuscular. Nuevas técnicas de enfermería	24	Curso	Enfermeras	22
Vendajes Funcional	17	Seminario	Médicos de Urgencias	15
Ventilación Mecánica en SDRA	1	Seminario	Médicos Intensivistas	16
Ventilación Mecánica no Invasiva	9	Seminario	Enfermeras TCAES, Médicos	84
Ventilador Evita 800	1	Seminario	Médicos Intensivistas	14
VI Actualización en Cardiología	15	Sesiones Clínicas	Cardiólogos	12
VI Actualización en Ginecología y Obstetricia	20	Sesiones Clínicas	Ginecólogos	16
VII Curso de Actualización en Ginecología y Obstetricia	22	Sesiones Clínicas	Ginecólogos	15



NOMBRE CURSO	HORAS DURACIÓN	TIPO DE ACTIVIDAD	DIRIGIDO A	Nº ASISTENTES
Violencia de Genero en Urgencias	1	Seminario	Médicos de Urgencias	10
Web ejercicio terapéutico	2,5	Seminario	Fisioterapeutas de Atención Primaria	9
XI Actualización en Farmacia Hospitalaria	32	Sesiones Clínicas	Farmacéuticos	19
XIII Actualización en Cirugía Ortopédica y Traumatología	48	Sesiones Clínicas	Traumatólogos, Radiólogos Rehabilitadores	24
XIII Actualización en Medicina Perioperatoria	61,5	Sesiones Clínicas	Anestesiólogos	21
XIV Actualización en Pediatría	29	Sesiones Clínicas	Pediatras Médicos de Urgencia	25
Y con las referencias ¿qué hacemos? Zotero	0,5	Seminario	Auxiliar Administrativo	1

SESIONES CLÍNICAS

FECHA	TEMA	SERVICIO/SECCIÓN
2/12/2021	Enfermería al Frente de los Cuidados	Dirección de Enfermería
11/11/2021	Las cinco olas de la pandemia en nuestro Hospital	Medicina Interna



Investigación: I+D+i

Proyectos de investigación
Grupos investigadores
Innovación
Publicaciones científicas

8

INVESTIGACIÓN: I+D+i

PROYECTOS DE INVESTIGACIÓN

TÍTULO	FINANCIADOR
ESTUDIO SOBRE VIGILANCIA EPIDEMIOLÓGICA MOLECULAR DE LA INFECCIÓN POR VIH-1 EN ESPAÑA	Instituto de Salud Carlos III
IDENTIFICACION DE BIOMARCADORES DE UTILIDAD DIAGNOSTICA EN PACIENTES CON ALERGIA A LTP DE FENOTIPO GRAVE. MECANISMOS IMPLICADOS EN LA EFICACIA DE LA INMUNOTERAPIA CON LTP	Instituto de Salud Carlos III
INBERBAC-Neo: EVALUACIÓN DE UNA INTERVENCIÓN BASADA EN LA EVIDENCIA PARA REDUCIR LA BACTERIEMIA ASOCIADA A CATÉTER VASCULAR CENTRAL EN RECIÉN NACIDOS DE MUY BAJO PESO	Instituto de Salud Carlos III
DETECCIÓN DE BACTERIAS RESISTENTES A LOS ANTIBIÓTICOS EN INMIGRANTES RECIÉN LLEGADOS A ESPAÑA Y SU EVOLUCIÓN TRAS UN AÑO DE ESTANCIA EN NUESTRO PAÍS	Instituto de Salud Carlos III
ESTUDIO PROSPECTIVO, MULTICÉNTRICO, DE LA RESPUESTA INMUNOLÓGICA A LA INFECCIÓN POR PLASMODIUM EN DIFERENTES GRUPOS DE POBLACIÓN RESIDENTES EN ESPAÑA	Instituto de Salud Carlos III
EPIDEMIOLOGÍA MOLECULAR DEL VIH-1 EN ESPAÑA Y SU UTILIDAD PARA INVESTIGACIONES BIOLÓGICAS Y EN VACUNAS	Instituto de Salud Carlos III
BIOMARCADORES INMUNOLÓGICOS EN SUERO ASOCIADOS A LA INFECCIÓN POR EL VIRUS SARS-Cov-2	Universidad Rey Juan Carlos y Banco de Santander
TRAZABILIDAD DE LA INFECCIÓN POR EL VIRUS DE LA HEPATITIS E MEDIANTE ESTUDIO EPIDEMIOLÓGICO Y DE SECUENCIAS COMPLETAS VIRALES. PROYECTO TrazHE	Instituto de Salud Carlos III
MÉTODOS DE APRENDIZAJE AUTOMÁTICO PARA PREDECIR INFECCIONES POR GÉRMENES MULTIRRESISTENTES EN LA UNIDAD DE CUIDADOS INTENSIVOS /MACHINE LEARNING TO PREDICT MULTIDRUG-RESISTANT BACTERIAL INFECTIONS IN THE INTENSIVE CARE UNIT	Universidad Rey Juan Carlos
BIOMARCADORES PARA EL DIAGNÓSTICO Y LA EVALUACIÓN DE LA ENFERMEDAD DE PARKINSON BASADOS EN ESTUDIOS MULTIMODALES DE VOZ Y OCULOGRAFÍA	Ministerio de Economía, Industria y Competitividad
UN ESTUDIO ALEATORIZADO PARA COMPROBAR LA EFICACIA DE LA INTERVENCIÓN DE ACTIVIDAD FÍSICA VIVIFRIL SOBRE EL DETERIORO COGNITIVO Y FÍSICO	Consejería de Educación e Investigación de la Comunidad de Madrid
IMPACTO DE LA IMPLANTACIÓN DE GUÍAS DE BUENA PRÁCTICA EN LAS CREENCIAS-ACTITUDES Y CONDUCTA ANTE LA PRÁCTICA BASADA EN LA EVIDENCIA Y EN LA PERCEPCIÓN DEL ENTORNO LABORAL DE LAS ENFERMERAS	Instituto de Salud Carlos III
IDENTIFICACIÓN DE BIOMARCADORES DE RESPUESTA AL TRATAMIENTO CON FÁRMACOS BIOLÓGICOS EN LA ENFERMEDAD INFLAMATORIA INTESTINAL	Instituto de Salud Carlos III
IMPACTO DE LA TELEMONITORIZACIÓN EN EL MANEJO DE LA ENFERMEDAD INFLAMATORIA INTESTINAL COMPLEJA EN ESPAÑA: ESTUDIO MULTICÉNTRICO	Instituto de Salud Carlos III

TÍTULO	FINANCIADOR
INTEGRATING GENOMICS AND AVATAR MOUSE MODELS TO PERSONALIZE PANCREATIC CANCER TREATMENT (AVATAR)	European Research Council
NANOMEDICINE UPSCALING FOR EARLY CLINICAL PHASES OF MULTIMODAL CANCER THERAPY (NOCANTHER)	Comisión Europea
EUROPDX DISTRIBUTED INFRASTRUCTURE FOR RESEARCH ON PATIENT-DERIVED CANCER XENOGRAFTS	Comisión Europea
TRANSCRIPTOME-WIDE ASSOCIATION STUDY OF BREAST CANCER WOMEN: A NEW STRATEGY TO IDENTIFY NOVEL RISK GENES FOR ANTHRACYCLINE-INDUCED CARDIOTOXICITY IN THE ERA OF PRECISION MEDICINE	Instituto de Salud Carlos III
IDENTIFICACIÓN TEMPRANA DE PACIENTES CON LINFOMA FOLICULAR CON MAL PRONÓSTICO COMBINANDO TÉCNICAS DE EMR EN BIOPSIA LÍQUIDA Y PET/TC	Instituto de Salud Carlos III
INCORPORACIÓN DE LA SECUENCIACIÓN DE EXOMAS (WES) A LA INVESTIGACIÓN DEL CÁNCER COLORECTAL DE APARICIÓN TEMPRANA (EOCRC): UNA ESTRATEGIA EFICIENTE PARA MEJORAR EL DIAGNÓSTICO Y CLASIFICACIÓN DE LOS TUMORES, Y LA BÚSQUEDA DE NUEVOS BIOMARCADORES Y DIANAS TERAPÉUTICAS	Instituto de Salud Carlos III
ESTUDIO PROSPECTIVO ALEATORIZADO MULTICÉNTRICO DE PACIENTES OBESOS QUE SE INTERVENDRÁN DE BYPASS GÁSTRICO LAPAROSCÓPICO CON ASA BILIOPANCREÁTICA DE 150 CM Y ASA ALIMENTARIA DE 70 CM VERSUS ASA BILIPANCREÁTICA DE 70 CM Y ASA ALIMENTARIA DE 150 CM	Asociación Española de Cirujanos
BIOMARCADORES POSTOPERATORIOS PRECOCES EN DUODENOPANCREATECTOMÍA CEFÁLICA COMO PREDICTORES DE COMPLICACIONES: ESTUDIO DE VALIDACIÓN ESPAÑOL MULTICÉNTRICO (ESTUDIO EPOBIPD)	Gerencia Regional de Salud de Castilla y León
ADAPTACIÓN Y EXAMEN PSICOMÉTRICO DE LA ESCALA OPIOID RISK TOOL (ORT) PARA LA VALORACIÓN DEL RIESGO DE ABUSO DE OPIOIDES SUJETOS A PRESCRIPCIÓN MÉDICA	Laboratorios Ferrer
RESULTADOS Y ESTANDARIZACIÓN DE LA PRUEBA DEL VÓRTICE EN PERSONAL DEL SERVICIO DE DERMATOLOGÍA. ESTUDIO MULTICÉNTRICO EN LA ZONA CENTRO DE ESPAÑA	Novartis Farmacéutica
RECOMENDACIONES PARA UN CONSUMO DE PESCADO SEGURO Y SALUDABLE DURANTE EL EMBARAZO	Instituto de Salud Carlos III
LA INFERTILIDAD EN LA POBLACIÓN ESPAÑOLA: MAGNITUD, DISTRIBUCIÓN Y DETERMINANTES SOCIO-ECONÓMICOS DEL FENÓMENO Y LA RESPUESTA SANITARIA DADA. UNA METODOLOGÍA MIXTA	Instituto de Salud Carlos III
SECURE (Secondary Prevention of Cardiovascular Disease in the Elderly)	Comisión Europea
VALOR PRONÓSTICO DE KLOTHO Y OTROS COMPONENTES DEL METABOLISMO MINERAL EN LA ENFERMEDAD CORONARIA ESTABLE. RELACIÓN CON LOS NIVELES PLASMÁTICOS DE PCSK9	Instituto de Salud Carlos III
PAPEL DE LA PROPROTEÍNA CONVERTASA SUBTILISINA-KEXINA TIPO 9 (PCSK9) EN LA RESPUESTA INFLAMATORIA EN LA ENFERMEDAD CORONARIA	Instituto de Salud Carlos III

TÍTULO	FINANCIADOR
BIOMARCADORES DE GRAVEDAD EN ALERGIA (BIOGRAL): ESTUDIO DE LA ALTERACIÓN DE LA BARRERA MUCOSA EN LAS ENFERMEDADES ALÉRGICAS (SYMBAD)	Instituto de Salud Carlos III
BIOMARCADORES DE GRAVEDAD EN ALERGIA (BIOGRAL): PATOLOGÍA ALÉRGICA GRAVE: VALIDACIÓN DE BIOMARCADORES Y NUEVAS ESTRATEGIAS DE INTERVENCIÓN EN ALERGIA (VABMAN)	Instituto de Salud Carlos III
BIOMARCADORES DE GRAVEDAD EN ALERGIA (BIOGRAL): GRAVEDAD DE LAS REACCIONES ALÉRGICAS: DEL FENOTIPO AL ENDOTIPO (SEVERAL)	Instituto de Salud Carlos III

GRUPOS INVESTIGADORES

- Grupo de Investigación EN ENFERMEDADES INTESTINALES
- Grupo de Investigación EN CARDIOLOGÍA
- Grupo de Investigación EN ONCO-HEMATOLOGÍA
- Grupo de Investigación: INVESTIGACIÓN EN CIRUGÍA
- Grupo de Investigación de la Red de Asma, Reacciones Adversas y Alérgicas (ARADYAL)
- Grupo de Investigación de la Red de Investigación Colaborativa en enfermedades Tropicales RICET

INNOVACIÓN

Número de Proyectos de Innovación en curso	3
--	---

PUBLICACIONES CIENTÍFICAS

	NÚMERO DE PUBLICACIONES	FACTOR DE IMPACTO	FACTOR DE IMPACTO % PUBLICACIONES PRIMER QUARTIL
Artículos	185	576,20	58,59%
Corrección	2		
Material Editorial	2	31,36	4,42%
Cartas	18	49,94	6,06%
Revisiones	8	27,09	3,95%
Total	215	684,59	

(%Q1: cálculo incluye total Artículos, Revisiones, Cartas, Material Editorial y Guías Clínicas indexadas en JCR)



PUBLICACIONES (NOMBRE DE LA REVISTA)	NÚMERO TOTAL DE ARTÍCULOS PUBLICA- DOS EN LA REVISTA	FACTOR DE IMPACTO DE LA REVISTA	FACTOR DE IMPACTO TOTAL
Acad Emerg Med	1	3,451	3,451
Actas Dermosifiliogr	2	0	0
Am J Otolaryngol	1	1,808	1,808
An Pediatr (Barc)	1	1,5	1,5
Ann Med Surg (Lond)	1	0	0
Ann Surg Oncol	2	5,344	10,688
Antibiotics	2	4,639	9,278
Appl Sci	1	2,679	2,679
Arch Gynecol Obstet	2	2,344	4,688
Arch Soc Esp Oftalmol	1	0	0
Arch Womens Ment Health	1	3,633	3,633
Artif Intell Med	1	5,326	5,326
Biomed Pharmacother	1	6,53	6,53
BMC Health Serv Res	1	2,655	2,655
BMC Pregnancy Childbirth	1	3,007	3,007
Breast Cancer Res	1	6,488	6,488
Cancer Res	1	12,701	12,701
Cancers (Basel)	4	6,639	26,556
Clin Biochem	1	3,281	3,281
Clin Cancer Res	1	12,531	12,531
Clin Exp Dermatol	1	3,47	3,47
Clin Nutr ESPEN	1	0	0
Clin Transl Oncol	3	3,405	10,215
CMAJ	1	8,262	8,262
Contact Dermatitis	3	6,6	19,8
Curr Oncol	1	3,677	3,677
Curr Oncol Rep	1	5,075	5,075
Curr Opin Obstet Gynecol	1	1,927	1,927
Curr Otorhinolaryngol Rep	2	0	0
Dermatol Ther (Heidelb)	1	2,851	2,851
Diagnostics	1	3,706	3,706
Dig Dis Sci	1	3,199	3,199
Ear Nose Throat J	1	1,697	1,697
Educ Sci	1	0	0
Emergencias	2	3,881	7,762
Endocrine	1	3,633	3,633



PUBLICACIONES (NOMBRE DE LA REVISTA)	NÚMERO TOTAL DE ARTÍCULOS PUBLICA- DOS EN LA REVISTA	FACTOR DE IMPACTO DE LA REVISTA	FACTOR DE IMPACTO TOTAL
Endocrinol Diabetes Nutr	1	1,417	1,417
EPMA J	1	6,543	6,543
ESC Heart Fail	1	4,411	4,411
Eur Arch Otorhinolaryngol	2	2,503	5,006
Eur Urol Open Sci	1	0	0
Expert Systems Applications	1	6,954	6,954
Front Oncol	1	6,244	6,244
Front Psychol	1	2,988	2,988
Graefes Arch Clin Exp Ophthalmol	1	3,117	3,117
Head Neck	1	3,147	3,147
Hum Mov Sci	1	2,161	2,161
IEEE J Biomed Health Inform	1	5,772	5,772
Infection	1	3,553	3,553
Inflamm Bowel Dis	1	5,325	5,325
Int Arch Allergy Immunol	2	2,749	5,498
Int Braz J Urol	1	1,541	1,541
Int J Clin Pract	1	2,503	2,503
Int J Environ Res Public Health	3	3,39	10,17
Int J Infect Dis	1	3,623	3,623
Int J Interact Multimed Artif Intell	1	3,137	3,137
Int J Low Extrem Wounds	1	2,057	2,057
Int J Mol Sci	1	5,924	5,924
Int J Ophthalmol	1	1,779	1,779
J Adv Nurs	1	3,187	3,187
J Clin Med	11	4,242	46,662
J Clin Transl Res	1	0	0
J Craniofac Surg	1	1,046	1,046
J Crohns Colitis	2	9,071	18,142
J Diabetes Res	1	4,011	4,011
J Gastrointest Oncol	1	2,892	2,892
J Geriatr Oncol	1	3,599	3,599
J Headache Pain	1	7,277	7,277
J Hepatobiliary Pancreat Sci	1	7,027	7,027
J Hum Lact	1	2,219	2,219
J Investig Allergol Clin Immunol	1	7,033	7,033
J Laparoendosc Adv Surg Tech	1	1,878	1,878



PUBLICACIONES (NOMBRE DE LA REVISTA)	NÚMERO TOTAL DE ARTÍCULOS PUBLICA- DOS EN LA REVISTA	FACTOR DE IMPACTO DE LA REVISTA	FACTOR DE IMPACTO TOTAL
J Oral Rehabil	1	3,837	3,837
J Thromb Haemost	1	5,824	5,824
J Thromb Thrombolysis	1	2,3	2,3
JMIR Res Protoc	1	0	0
Lancet Respir Med	1	30,300	30,30
Leuk Lymphoma	1	3,28	3,28
Med Clin (Barc)	3	1,725	5,175
Medicina (Kaunas)	1	2,43	2,43
Mult Scler Relat Disord	1	4,339	4,339
Neurol Neuroimmunol Neuroinflamm	2	8,485	16,97
Neurologia	3	3,109	9,327
Nutr Hosp	1	1,057	1,057
Nutrients	1	5,719	5,719
Obes Surg	1	4,129	4,129
Oncoscience	1	0	0
Pediatr Allergy Immunol	1	2,676	2,676
Pediatr Rheumatol Online J	1	3,054	3,054
Pharmgenomics Pers Med	1	3,912	3,912
Phys Med Biol	1	3,609	3,609
PLoS Negl Trop Dis	1	4,411	4,411
PLoS One	3	3,24	9,72
Prostate	1	4,104	4,104
Psychooncology	1	3,15	3,15
Rep Pract Oncol Radiother	1	0	0
Respiration	1	3,58	3,58
Rev Clin Esp	1	1,556	1,556
Rev Esp Cardiol	1	4,753	4,753
Rev Esp Med Nucl Imagen Mol	2	1,359	2,718
Rev Esp Quimioter	2	1,553	3,106
Rev Esp Salud Publica	1	0,756	0,756
Rev ORL	1	0	0
Semin Thromb Hemost	1	4,18	4,18
Strabismus	1	0	0
Surgeon	1	2,392	2,392
Viruses	1	5,048	5,048
World J Clin Oncol	1	0	0



BIBLIOTECA EN CIENCIAS DE LA SALUD

La Biblioteca del HU de Fuenlabrada se concibe como un servicio de información para los trabajadores del hospital, de apoyo a la investigación, la docencia, la asistencia y la gestión.

SERVICIOS	VOLUMEN
Nº de Peticiones internas tramitadas (SOD)	3.037
Nº de Peticiones externas tramitadas (SOD)	2.032
Nº de horas de Formación impartida	11
Búsquedas bibliográficas	109
Nº de posts publicados en blog	35
Nº de visitas al blog	7.054
Informes de producción científica emitidos	69

Los usuarios del Hospital Universitario de Fuenlabrada tienen a su disposición una colección que integra gran variedad de recursos bibliográficos, la mayoría electrónicos, provistos por la Biblioteca Virtual de la Consejería de Sanidad de la Comunidad de Madrid y el propio Hospital. Todos se encuentran disponibles para su consulta a través de la web <http://m-hflr.c17.net>

RECURSOS	NÚMERO/CARACTERÍSTICAS
Revistas-e ciencias de la salud	5.022 títulos
Libros ciencias de la salud	2.112 títulos
Bases de datos	Embase, CINAHL, Cuiden, Dialnet Plus, MEDLINE Ovid, Micromedex...
Recursos de apoyo a la toma de decisiones clínicas	UpToDate, STATdx, ImmunoQuery, ExpertPath, JBI
Herramientas de descubrimiento	Clinical Key, Etheria



Sostenibilidad y Gestión económica

Gestión Económica
Farmacia

9

SOSTENIBILIDAD Y GESTIÓN ECONÓMICA

GESTIÓN ECONÓMICA

	2020	2021
IMPORTE TOTAL (€)	187.455.340	198.201.079

FARMACIA

COMPRAS	AÑO 2021	% INC 2021/2020
Total adquisiciones directas	34.607.481	2,90%
INMUNOSUPRESORES	9.515.404	3,46%
ONCOLOGICOS ANTICUERPOS MONOCLONALES	5.796.215	6,64%
ONCOLOGICOS INH. PROTEINKINASA	3.085.805	17,16%
ANTIVIRALES	2.143.222	-16,50%
ENZIMAS DIGESTIVAS	1.459.674	0,85%

Fuente: Subdirección General de Farmacia y Productos Sanitarios

Indicadores Farmacoterapéuticos

INDICADORES DE UTILIZACIÓN DE MEDICAMENTOS	
Coste tratamiento por paciente adulto VIH	5.225
Coste tratamiento por paciente EM (AMB Y EXT)	11.186
Coste tratamiento biológico y dirigido por paciente en AR y ARIJ	5.165
Coste tratamiento biológico por paciente ESART	4.593
Coste tratamiento biológico y dirigido por paciente ARPS	5.810
Coste tratamiento biológico y dirigido por paciente PSO	6.513
Coste tratamiento biológico por paciente EII	6.629

INDICADORES DE CONTINUIDAD ASISTENCIAL	
% Envases de Amoxicilina sin ac. Clavulánico en población de 15-64 años	17,04%
Prevalencia del uso de antibióticos en población de 15-64 años	8,63%
% Pacientes Fentanilo transmucoso sin opioide de base	0,00%
Prescripción de principios activos con EFG	61,79%
% Pacientes con insulina glargina, enoxaparina y teriparatida biosimilar	39,42%

EM: esclerosis múltiple; AR: artritis reumatoide; ARIJ: artritis reumatoide idiopática juvenil; ARPS: Artritis psoriásica; PSO: psoriasis; ESART: espondiloartropatías; EII: enfermedad inflamatoria intestinal

Fuente: Subdirección General de Farmacia y Productos Sanitarios



Otras actividades del hospital

Destacados del año

10

OTRAS ACTIVIDADES DEL HOSPITAL

DESTACADOS DEL AÑO

- Fisioterapia del Hospital de Fuenlabrada pone en marcha un programa de ejercicio terapéutico virtual. Con esta iniciativa se pretende promover la educación para la salud y el ejercicio domiciliario dotando a los usuarios de las herramientas necesarias.
- El Hospital de Fuenlabrada atiende a más de 1.000 pacientes hematológicos de alta complejidad. El Servicio de Oncología y Hematología Clínica del Hospital Universitario de Fuenlabrada dispone de una consulta especializada para pacientes hematológicos de alta complejidad: personas con enfermedades hematológicas graves como leucemias agudas o linfomas y mielomas en el periodo pretrasplante o postrasplante inmediato.
- El Hospital Universitario de Fuenlabrada participa en un estudio sobre la COVID-19 y tromboprofilaxis. Cristina de Ancos Aracil, facultativa del Servicio de Medicina Interna del Hospital Universitario de Fuenlabrada, participa en el estudio Hepavid iniciado por el Grupo Italfarmaco en distintos hospitales españoles que suman más de 400 pacientes ingresados que participan en esta investigación.
- El Hospital de Fuenlabrada implanta un dispositivo para valorar el estado psicológico de los pacientes con cáncer. Esta herramienta es el resultado de un estudio multicéntrico realizado en 186 pacientes a través de la fundación Viatrix con la participación de cinco hospitales de la Comunidad de Madrid: Hospital Clínico San Carlos, el 12 de Octubre, el Severo Ochoa, el de Getafe y el de Fuenlabrada.
- La Asociación Española Contra el Cáncer (AECC) cumple diez años de actividad en el Hospital Universitario de Fuenlabrada con el fin de facilitar a pacientes y familiares el afrontamiento de las distintas fases del proceso oncológico y contribuir a reducir el malestar provocado por la enfermedad.
- El Servicio de Pediatría del Hospital Universitario de Fuenlabrada recibe libros de lectura infantiles, cuadernos para colorear y otros materiales educativos que fueron repartidos entre los niños ingresados en la planta. Todo este material es donado por el Club Bádminton Tecnocasa Fuenlabrada.
- El Servicio de Medicina Nuclear del Hospital Universitario de Fuenlabrada incorpora al Servicio de Imagen para el Diagnóstico un nuevo equipo de cirugía radioguiada para pacientes con cáncer. El nuevo dispositivo se trata de una gammacámara portátil que sustituye a un equipo anterior por una versión más actualizada que ofrece nuevas aplicaciones para los pacientes.
- El Servicio de Digestivo del Hospital Universitario de Fuenlabrada en colaboración con el Hospital Universitario Fundación Alcorcón celebra la V Reunión de pacientes con Enfermedad Inflamatoria Intestinal (EII). Este encuentro dirigido a pacientes con enfermedad de Crohn y colitis ulcerosa de ambos centros se organiza cada año para abordar los distintos temas de interés sobre su enfermedad.



- El Hospital Universitario de Fuenlabrada dispone de nuevas Urgencias Pediátricas y Obstétricas del Hospital Universitario de Fuenlabrada, cuya ampliación y remodelación ha supuesto una inversión de más de 1,5 millones de euros. También el Hospital Universitario de Fuenlabrada remodela la nueva área de extracciones del Laboratorio Clínico para conseguir una asistencia de mejor calidad.
- El Hospital Universitario de Fuenlabrada acoge el VII Curso sobre cirugías SAOS, una técnica indicada para la prevención de la apnea obstructiva del sueño. Esta enfermedad supone un trastorno grave que provoca que la respiración se detenga y se reanude repetidamente durante el sueño.
- El Hospital Universitario de Fuenlabrada se suma el 26 de abril, a la celebración del Día del Niño y la Niña para reconocer el comportamiento de los más pequeños durante la pandemia causada por la COVID-19. Con esta iniciativa impulsada por la Fundación Crecer Jugando se pretende poner en valor el buen comportamiento y el cumplimiento de las normas por parte de los menores durante el último año.
- Los pacientes y familiares del Hospital Universitario de Fuenlabrada se muestran satisfechos a nivel global con la atención sanitaria recibida tanto en el propio hospital como en el Centro de Especialidades El Arroyo. Este es el resultado de las 6.228 encuestas que se realizaron a través de unos dispositivos táctiles instalados en distintas áreas durante el último trimestre de 2020.
- Investigadores del Servicio de Obstetricia y Ginecología del Hospital Universitario de Fuenlabrada se unen al estudio europeo HBM4EU-MOM, que se enmarca dentro del Proyecto Human Biomonitoring for Europe (HBM4EU), para investigar los efectos del mercurio (compuesto neurotóxico metilmercurio) en 650 mujeres embarazadas de cinco países con un alto consumo de pescado (España, Chipre, Grecia, Islandia y Portugal).
- El Hospital Universitario de Fuenlabrada celebra el acto de despedida de los residentes de Medicina (MIR), Enfermería (EIR) y Farmacia (FIR) que han finalizado su formación como especialistas sanitarios.
- El Hospital Universitario de Fuenlabrada se suma al programa 'Mueve tu barrio' con la instalación de molinillos de colores en los exteriores del hospital. De esta forma, el hospital apoya una iniciativa organizada por el Ayuntamiento de Fuenlabrada a través de la Junta de Distrito de Vivero-Hospital-Universidad que tiene previsto la instalación de un total de 3.000 molinillos en distintos espacios del distrito.
- El Hospital de Fuenlabrada pone en marcha el proyecto FUENCOVID, integrado por los servicios de Farmacia, Medicina Interna, Laboratorio, Urgencias, Radiología y Diagnóstico y Sistemas de la Información. Este proyecto consiste en una plataforma llamada I2D2 donde automáticamente se almacena información sobre los pacientes Covid y, a través de tecnología Big Data, permite al profesional sanitario trasladar preguntas a la plataforma y obtener información.



- El Hospital Universitario de Fuenlabrada celebra el acto de despedida y graduación de los alumnos de Grado de Medicina de la Universidad Rey Juan Carlos siguiendo todas las medidas de seguridad vigentes frente a la Covid-19. Para mantener las medidas de aforo, el evento se ha retransmitido de forma telemática para que familiares y amigos pudieran estar presentes en este día tan especial.
- El Hospital Universitario de Fuenlabrada se suma a la Semana de la donación de sangre “Tu hospital te necesita. Dona sangre” que convoca el Centro de Transfusión de la Comunidad de Madrid y en la que participan ayuntamientos y hospitales. Esta iniciativa que arrancó el 14 de junio, Día Mundial del Donante de Sangre y se extendió durante toda la semana, tiene como objetivo dar un impulso a la donación.
- El Hospital Universitario de Fuenlabrada participa junto al resto de hospitales públicos de la Comunidad de Madrid en el estreno mundial de la nueva película de Disney Pixar, LUCA, para los pacientes pediátricos del Servicio Madrileño de Salud que permanecen ingresados.
- El Hospital Universitario de Fuenlabrada recibe un cuadro de agradecimiento por su labor y esfuerzo durante toda la pandemia generada por la COVID-19. “Es un detalle para agradecer a todos sus profesionales todo lo que hacen por nosotros, que sepan que no están solos”, explica Araceli Gil Díaz, paciente y autora del cuadro que desinteresadamente ha donado al centro.
- El Hospital Universitario de Fuenlabrada, a través de la plataforma InnovaHONCO, celebra el 31 de mayo la webinar ‘Buscando el bienestar del paciente con cáncer: cuidados físicos y emocionales’. Esta jornada virtual reunió a más de 150 personas inscritas entre profesionales, pacientes con cáncer y sus familiares de forma telemática para respetar las medidas de seguridad frente a la COVID-19.
- El Servicio de Otorrinolaringología del Hospital Universitario de Fuenlabrada atiende alrededor de 600 pacientes al año en la consulta de hipoacusia, un espacio específico habilitado hace año y medio para los pacientes adultos con problemas de audición.
- El Hospital Universitario de Fuenlabrada recibe a 48 nuevos residentes de Medicina (MIR), Enfermería (EIR), Farmacia (FIR) y Psicología (PIR) que completarán su formación como especialistas. El acto de bienvenida se celebra siguiendo las medidas vigentes de seguridad y prevención frente a la COVID-19.
- El Hospital Universitario de Fuenlabrada felicita por su cumpleaños a los pacientes ingresados con el objetivo de amenizar su estancia hospitalaria durante este día tan especial. Para ello, el personal de cocina en colaboración con Servicios Generales y Hostelería del hospital, se encarga de depositar una tarjeta de felicitación y un pequeño obsequio en la bandeja de la comida del paciente que cumple años.
- Daniel Sánchez de la Peña, un niño de siete años del Colegio Madre Teresa de Calcuta de Parla, envía un mensaje de ánimo a todos los pacientes pediátricos ingresados en el Hospital Universitario de Fuenlabrada. La



iniciativa surgió cuando su maestro de Lengua y Matemáticas les propuso escribir cartas como parte de un proyecto que tenía como objetivo mejorar la escritura de sus alumnos de 2º de Primaria.

- El estudio Hepavid sobre el manejo de la tromboprofilaxis en pacientes COVID-19 en el que participó Cristina de Ancos Aracil, facultativa del Servicio de Medicina Interna y miembro del Grupo de Enfermedad Tromboembólica Venosa del Hospital Universitario de Fuenlabrada, ya dispone de los primeros resultados que serán publicados en el European Congress on Thrombosis and Hemostasis.
- El Hospital Universitario de Fuenlabrada instala una exposición en la primera planta que está disponible tanto para los trabajadores como para los pacientes que deseen visitarla. Se trata de 'un mural Covid' que tiene como objetivo homenajear la labor y el compromiso de todos los profesionales durante la crisis sanitaria derivada por la COVID-19. Esta exposición se compone de 19 ilustraciones realizadas por Víctor Rodríguez, auxiliar de enfermería del área de Psiquiatría del hospital
- El Hospital Universitario de Fuenlabrada recibe una nueva promoción de estudiantes de 4º de Medicina para que puedan completar su formación en sus instalaciones. El acto de bienvenida se celebró siguiendo las medidas vigentes de seguridad y prevención frente a la COVID-19.
- El Hospital Universitario de Fuenlabrada se suma al día Europeo del Paro Cardíaco, que se celebra cada 16 de octubre, participando en las actividades organizadas por el área de Salud del Ayuntamiento de Fuenlabrada que se han celebrado este fin de semana.
- El Hospital Universitario de Fuenlabrada y el Hospital Clínico San Carlos de Madrid acogen la XVII edición de las 'Jornadas sobre la muerte y el morir' organizadas por HU-CI y Fundación Metta-Hospice en colaboración con Universidad Nacional a Distancia (UNED).
- El Hospital Universitario de Fuenlabrada inicia un proyecto de Humanización para renovar las instalaciones del Hospital de Día Oncohematológico e innovar en los procesos, con el objetivo de aumentar la satisfacción de pacientes poniendo en foco en su necesidades psicológicas, sociales y físicas con el fin último de normalizar, en la medida de lo posible, el proceso oncológico.
- El Hospital Universitario de Fuenlabrada celebra el 18 de noviembre la III Jornada en Innovación Farmacia Oncológica denominada Innovación en la atención al paciente con cáncer organizada por InnovaHONCO, un grupo de trabajo que reúne a más de 100 profesionales del hospital, en colaboración con Novartis. Por primera vez esta jornada se ha desarrollado en formato presencial y streaming logrando reunir a más de 180 profesionales sanitarios implicados en el proceso oncológico.
- La Comunidad de Madrid designa al Hospital Universitario de Fuenlabrada como uno de los dos centros sanitarios públicos que albergarán los equipos de protonterapia financiados por la Fundación Amancio Ortega. Ello permitirá incorporar a la cartera de servicios de la sanidad pública madrileña esta tecnología de vanguardia, que aporta gran precisión para



tratar tumores en pacientes pediátricos y adultos, con menor toxicidad y secuelas que otros tratamientos convencionales.

- El Hospital Universitario de Fuenlabrada habilita una nueva Área de Cuidados Intermedios (ACI) de carácter polivalente destinada a atender pacientes de cualquier especialidad médica o quirúrgica que requieran una estrecha vigilancia por su situación clínica, pero no precisen en ese momento un ingreso en la Unidad de Cuidados Intensivos (UCI). Esta nueva área asistencial está a cargo de los profesionales del Servicio de Medicina Intensiva que trabajan en coordinación con los profesionales de otras especialidades.
- El Hospital Universitario de Fuenlabrada recibe a los estudiantes de 3º de Medicina para completar su formación universitaria en sus instalaciones. El acto de bienvenida se lleva a cabo siguiendo las medidas vigentes de seguridad y prevención frente a la Covid-19.
- El Hospital Universitario de Fuenlabrada celebra un año más las fiestas navideñas con el objetivo de amenizar la estancia de los pacientes ingresados en Navidad con actividades adaptadas a la situación epidemiológica actual, siguiendo las medidas de seguridad y prevención vigentes frente al virus.
- El Hospital Universitario de Fuenlabrada participa junto al resto de hospitales públicos de la Comunidad de Madrid en el estreno de la nueva película de Disney Pixar, Encanto, para los pacientes pediátricos del Servicio Madrileño de Salud que permanecen ingresados.

Premios y reconocimientos

- La Enfermería del Hospital Universitario de Fuenlabrada ha recibido el premio AMA que desde hace 15 años otorga la asociación Amapol de ceramistas y artesanas de Fuenlabrada para reconocer su trabajo, esfuerzo, constancia y su ejemplo como referentes en materia de igualdad.
- Mario García Gil, jefe del Servicio de Farmacia Hospitalaria del Hospital Universitario de Fuenlabrada, ha sido galardonado dentro de la categoría de Farmacia en la I edición de los Premios Admirables organizados por Diario Médico y Correo Farmacéutico. Estos galardones tienen como objetivo identificar en primera persona a los protagonistas del año dentro del sistema sanitario nacional.
- El Consejero de Sanidad, Enrique Ruiz Escudero, entrega los primeros Reconocimientos como Centros Socialmente Responsables a los gerentes de 36 centros de la Consejería de Sanidad, en representación de los profesionales. En el nivel medio se ha reconocido el trabajo de los hospitales varios hospitales, entre ellos, el Universitario de Fuenlabrada.
- El Hospital Universitario de Fuenlabrada queda finalista en la categoría de Enfermedades Infecciosas, en los Premios BSH.



- El Hospital Universitario de Fuenlabrada es premiado en la categoría “Big Data e Inteligencia Artificial” por su trabajo “Fuencovid”, creado junto con la Escuela Superior de Ingeniería de Telecomunicación de la Universidad Rey Juan Carlos, en los premios E-nnova Health.
- El Hospital Universitario de Fuenlabrada es premiado en los Best in Class en las categorías de Mejor Servicio de Oncología y de Medicina Interna.
- El Hospital Universitario de Fuenlabrada ha obtenido un galardón en el Área de Corazón dentro de los premios Top 20.





La memoria anual del hospital recopila la información relevante de la actividad desarrollada a lo largo del año por las distintas unidades y servicios del centro y los eventos destacados del año.

