



**Hospital Universitario de
Fuenlabrada**

Memoria 2015

CONSEJERÍA DE SANIDAD
VICECONSEJERÍA DE ASISTENCIA SANITARIA

Coordina:
Secretaría General del Servicio Madrileño de Salud

© **Comunidad de Madrid**
Edita: Servicio Madrileño de Salud

Edición electrónica
Edición: 5/2016

Publicado en España – Published in Spain

Índice

Presentación	4
Zona de Influencia	5
Estructura de la población	12
Organigrama.....	14
Recursos Humanos	15
Recursos Materiales	16
Cartera de Servicios.....	18
Especialidades disponibles	18
Actividad Asistencial.....	19
Actividad quirúrgica	20
Donaciones – Trasplantes.....	20
Técnicas Utilizadas	21
Consultas Externas.....	22
Consultas de alta resolución.....	23
Casuística (CMBD)	24
Calidad	27
Objetivos institucionales de calidad	27
Comisiones clínicas.....	28
Otras actuaciones.....	29
Información y Atención al Paciente.....	30
Objetivos institucionales de información y atención al paciente	30
Reclamaciones.....	30
Otras actuaciones.....	31
Continuidad Asistencial.....	32
Consultas y pruebas solicitadas y realizadas para Atención Primaria .	32
Variación interanual de solicitudes desde Atención Primaria.....	34
Consultas solicitadas como consecuencia de la Libre Elección.....	35
Otros indicadores de continuidad asistencial.....	36
Docencia y formación continuada	37
Docencia	37
Formación Continuada	41
Investigación	47
Proyectos de investigación.....	47
Publicaciones científicas	56
Gestión económica.....	59
Obligaciones Reconocidas.....	59
Farmacia.....	59
Otras actividades del hospital	61

Presentación

A lo largo del año 2015, el Hospital Universitario de Fuenlabrada ha seguido demostrando su capacidad de adaptación a la siempre dinámica demanda de asistencia sanitaria. Como se había observado en el año precedente, el cambio de perfil en muchos de los pacientes que atendemos se ha constatado en un aumento de la cronicidad y la complejidad. Factores como los cambios sociodemográficos permiten inferir que los citados cambios serán mayores en los próximos años. El aumento de las derivaciones para pruebas radiológicas y de las consultas externas sucesivas en casi todos los servicios del hospital es una prueba de ello.



Con la ilusión que motiva el reto y la evolución, se están planificando y realizando las precisas adecuaciones en la tecnología instalada y en las infraestructuras para adaptar el Hospital a las nuevas necesidades. Para esta adaptación, es preciso el concurso de la mayor riqueza que posee nuestro centro: sus profesionales. Este año, se ha puesto de manifiesto que la sobrecarga asistencial no resta motivación a muchos para las tareas de docencia e investigación. Tareas que mantienen una forma de trabajar que está siendo analizada cuidadosamente en la autoevaluación EFQM, con el objeto de mantener o mejorar el sello de Excelencia Europea 400+. El desarrollo de los distintos objetivos del plan estratégico 2015-2019 y distintas alianzas estratégicas deben conformar el hospital para una estrategia en su segunda década de actividad.

A pesar de las dificultades diarias, el bloque quirúrgico mantiene una excelente actividad, con una ocupación y un rendimiento quirúrgico referencias en la Comunidad de Madrid, lo que permite no tener apenas lista de espera quirúrgica propia y poder asumir lista estructural de otros centros hospitalarios mediante el establecimiento de pactos de gestión. Las demoras en algunas pruebas radiológicas, como resonancia magnética y ecografías, deben ser un asunto prioritario en 2016. En la hospitalización médica, el excelente trabajo ha permitido asumir una afluencia de ingresos que aumentó desproporcionadamente en el primer semestre del año. La especial e intensa labor de los profesionales del servicio de Urgencias supone unos cimientos sólidos para la asistencia prestada. Sobre ello, programas como los específicos para la atención al trastorno del espectro autista, la quimioterapia intraoperatoria o los programas de cuidados paliativos en el paciente oncológico y geriátrico constituyen una línea de desarrollo inmediato para ganar un futuro que se va modelando a gran velocidad.

Dr. Carlos Mur de Viu
Director Gerente

Zona de Influencia

Marco geográfico

Descripción del centro:

El Hospital Universitario de Fuenlabrada es una empresa pública perteneciente a la Comunidad de Madrid, dependiente del Servicio Madrileño de Salud (SERMAS). Presta asistencia sanitaria como hospital general del suroeste de la región, para las zonas de salud de Fuenlabrada, Moraleja de Enmedio y Humanes.

El Hospital se edificó inicialmente con una superficie operativa de casi 64.000 m², distribuidos en cuatro plantas para favorecer las comunicaciones y eliminar dentro de lo posible los desplazamientos verticales de pacientes, usuarios y trabajadores.

En 2008 edificó un nuevo pabellón independiente siguiendo el esquema del actual Hospital y uniéndolo al mismo a través de pasarelas traseras en la primera y tercera planta.

Además, el Hospital cuenta con el Centro de Especialidades (CEP) "El Arroyo" de 10.050 m², que existía previamente y fue traspasado al Hospital en 2004, en el que se realizan actividades ambulatorias de especialidades y del Centro de Salud Mental.



SUPERFICIES (m²)	
Edificio Principal:	60.874
Galería/Sótano	4.458
Baja	14.375
Entrepanta	2.937
Primera	13.769
Segunda (*)	12.656
Tercera	12.679
Edificio Instalaciones:	4.118
Edificio Oncológico:	6.722
Baja	1.770
Entrepanta Técnica	777
Primera	1.256
Segunda	1.226
Tercera	1.256
Cubierta	182
Casetones	255
Edificio CEP "El Arroyo":	10.050
Consultas Externas	7.852
Salud Mental	666
Urgencias SUMMA	608
Hemodiálisis	550
Inspección Médica	374

La estructura básica de las plantas de hospitalización consta de un ala horizontal que sirve como nexo de unión para las zonas operativas, que se sitúan verticalmente con respecto a la primera y se unen a aquélla por medio de pasillos de tránsito generosamente dimensionados para favorecer el traslado de pacientes, familiares y trabajadores, así como de los elementos materiales necesarios para la asistencia. Una gran parte de estos pasillos, como puede verse en la fotografía adjunta disponen de luz natural favoreciendo la percepción de un ambiente limpio de Salud.



Los elementos de separación entre los espacios operativos son grandes patios ajardinados que proporcionan no solo luminosidad sino una sensación de apertura poco habitual en las instituciones Sanitarias.



Por otra parte, y siguiendo las más modernas tendencias asistenciales, las habitaciones están perfectamente equipadas, disfrutan de luz natural y de todos los elementos de confort exigibles en una instalación sanitaria del siglo XXI, siendo individuales el 30% de las mismas.



En lo que se refiere a las zonas de exploración y asistencia, éstas comparten las características de las habitaciones, siendo espacios abiertos y bien iluminados, en su gran mayoría dotados de luz natural y ayudando como todo nuestro entorno a una satisfactoria relación del paciente con el personal asistencial.



En los espacios comunes, se ha cuidado especialmente la atención al paciente dotando de amplios espacios de espera para atención, evitando la sensación de agobio derivada de la acumulación de personas en espacios restringidos.



Esta misma disposición permite que al margen de la carga asistencial del Hospital, la sensación que se transmite al paciente y acompañantes sea de tranquilidad y sosiego.



Ubicación del Hospital

El Hospital Universitario de Fuenlabrada se ubica en el municipio del mismo nombre, a 20,4 Km. de la capital (Madrid) en el Sur de la Comunidad de Madrid.

El Hospital está situado en el perímetro urbano de Fuenlabrada a 4,7 Km de Moraleja de Enmedio y a 4,6 Km de Humanes de Madrid, siendo estos tres municipios, Fuenlabrada, Moraleja de Enmedio y Humanes de Madrid la población asignada del Hospital.

Su posición, en el Camino del Molino nº 2, sobre la carretera M-506 y junto a la estación de metro "Hospital de Fuenlabrada" le hacen plenamente accesible a la población asignada, contando además con el imprescindible espacio de estacionamiento de vehículos para el acceso de pacientes y trabajadores. (Más información [Hospital Universitario de Fuenlabrada](#))

El Centro de Especialidades (CEP) "El Arroyo", que incluye el Centro de Salud Mental, se ubica en la calle "Comunidad de Madrid" nº 10, en el casco urbano de Fuenlabrada, a 2,5 km del hospital. (Más información [Centro de Especialidades El Arroyo](#))

Accesos

Al Hospital

En Metro:

Se tomará el METRO SUR hasta la estación de Metrosur "Hospital de Fuenlabrada", donde nos apearemos y saldremos por la salida que indica "Hospital" (la otra desemboca en la Universidad Rey Juan Carlos que está justo enfrente del Hospital).

En Autobús:

A través de la Línea 1 Polígono Sevilla - Loranca - Miraflores, la Línea 2 Circular Verde (Hospital), la Línea 3 Circular Roja (Hospital), la Línea 4 El Arroyo - La Fuente - Loranca y la Línea 5 Urbana Nocturna de Fuenlabrada, se tiene acceso al Hospital desde todo el municipio.

En Tren de Cercanías:

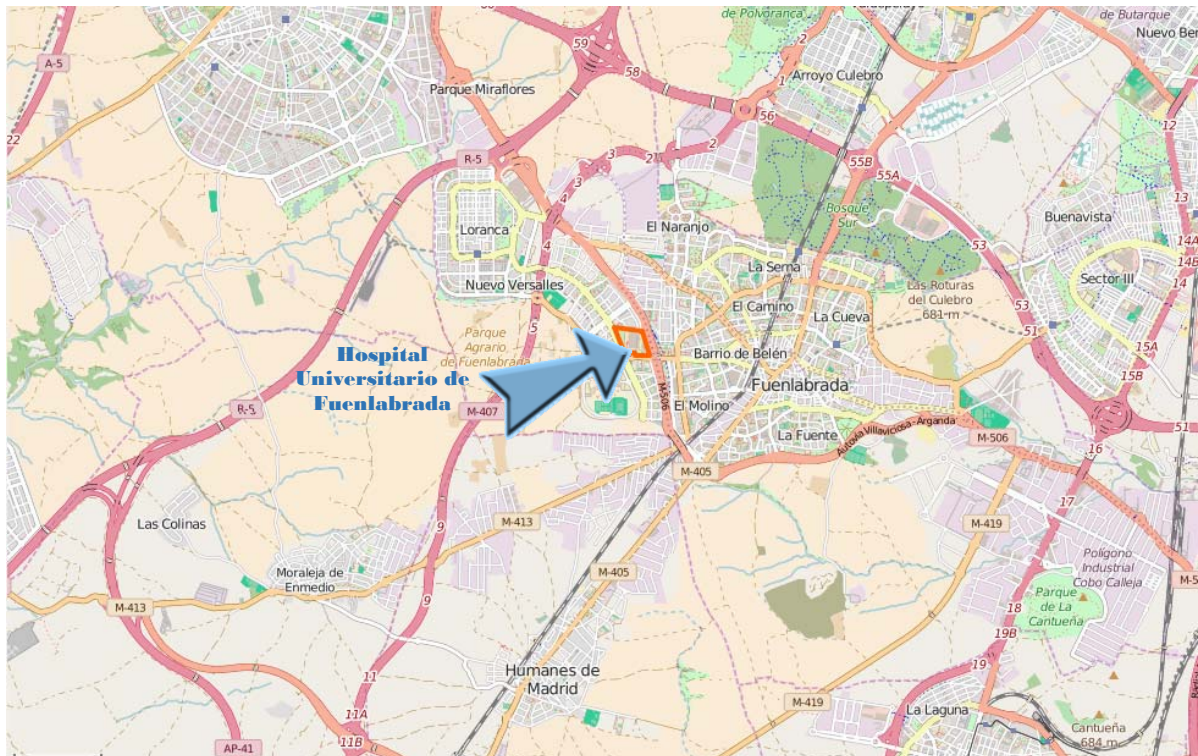
Desde la estación de Atocha tomar el tren de la Línea C5 de Cercanías dirección Fuenlabrada-Humanes. Bajar en la estación de Fuenlabrada Central y conectar con Metrosur, la estación "Hospital de Fuenlabrada" se encuentra ubicada en la segunda parada, dirección Alcorcón.

En Vehículo Propio:

Desde la Carretera de Extremadura: En Dirección Badajoz desde Madrid, a la altura de Alcorcón coger la salida M-506 Fuenlabrada (vía de servicio), acometer las rotondas con dirección a Fuenlabrada, pasando la salida del Centro Comercial Loranca, coger la primera salida con indicación "Camino del Molino, Hospital y Universidad".

Desde la Carretera de Toledo: En Dirección a Toledo desde Madrid, pasando Getafe tomar la salida que indica M-506 Pinto-Fuenlabrada, al llegar a la rotonda tomar hacia la derecha dirección Fuenlabrada, pasando la salida de "El Arroyo", aparece la salida que hay que tomar que indica "Camino del Molino, Hospital y Universidad", en la rotonda a la que salimos se bordeará hacia la izquierda.

Localización del Hospital en el mapa



Al Centro de Especialidades “El Arroyo”

En Autobús:

A través de la Línea 1 Polígono Sevilla - Loranca - Miraflores, la Línea 4 El Arroyo- La Fuente- Loranca y la Línea 496 Leganés (Parque Sur) – Moraleja de En medio – Arroyomolinos y Línea 497 Leganés (Parque Sur) – Moraleja de En medio (Las Colinas), se tiene acceso directo al CEP desde cualquier punto del municipio.

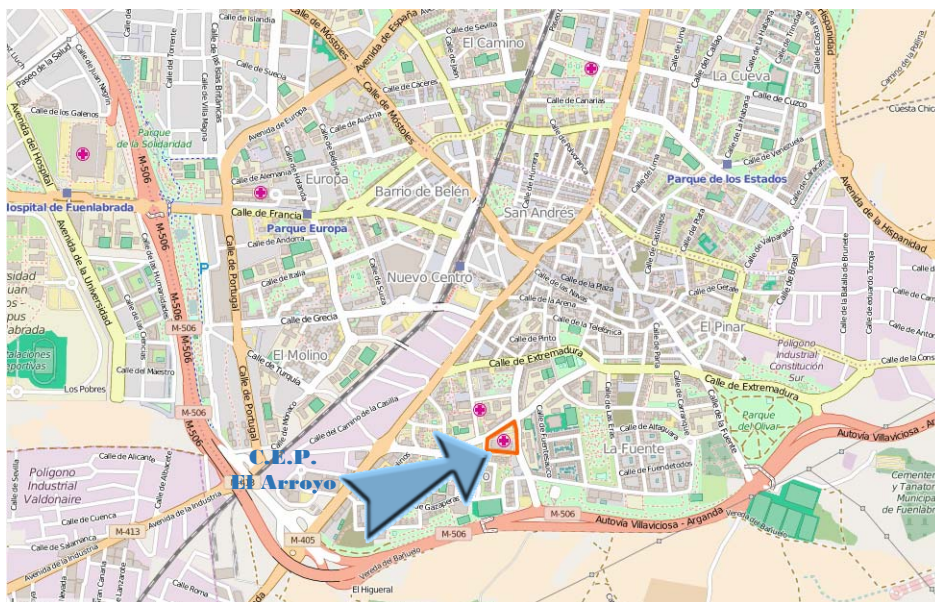
En Metro

Se tomará el METRO SUR hasta la estación de Metrosur " Fuenlabrada Central", y luego caminando 900 metros, unos 11 minutos.

En Tren de Cercanías:

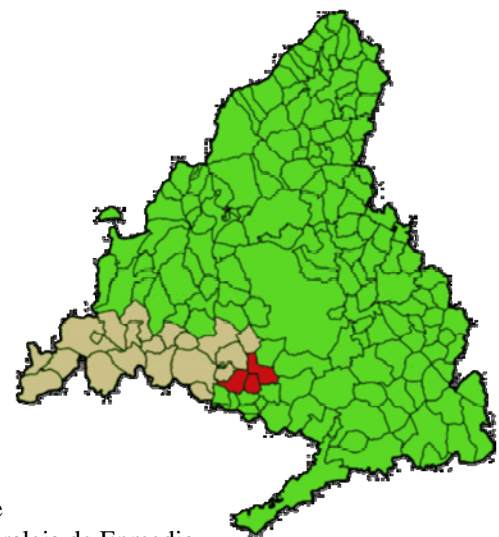
Desde la estación de Atocha tomar el tren de la Línea C5 de Cercanías dirección Fuenlabrada- Humanes. Bajar en la estación de Fuenlabrada Central y caminar 900 metros, unos 11 minutos.

Localización del Centro de Especialidades en el mapa



Mapa de la zona de asignada:

El Hospital tiene asignados los Centros de Salud de Alicante, Castilla la Nueva, Cuzco, Francia, Humanes, Naranjo, Panaderas, Parque Loranca y Parque Miraflores, que dependen de la Dirección Asistencial Oeste de la Gerencia de Atención Primaria.



- Comunidad de Madrid
- Dirección Asistencial Oeste
- Fuenlabrada, Humanes, Moraleja de Enmedio

Centros de Salud

C.S. Alicante - C/ de Alicante, 3 Fuenlabrada

C.S. Castilla la Nueva - C/ de Teruel, 4 Fuenlabrada

C.S. Cuzco - C/ de Cuzco, 4 Fuenlabrada

C.S. El Naranjo - C/ de Avilés, 2 Fuenlabrada

C.S. Francia - C/ de Francia, 38 Fuenlabrada

C.S. Panaderas - C/ de las Panaderas, 7 y 9 Fuenlabrada

C.S. Parque Loranca - C/ Alegría, s/n Fuenlabrada

Consultorio Local Parque Miraflores - Urbanización Parque Miraflores, s/n Fuenlabrada

C.S. Campohermoso - Avda. de España, 104 Humanes de Madrid

C.S. Humanes - C/ Ferrocarril, 4 Humanes de Madrid

Consultorio Local Moraleja de Enmedio - Plaza La Fuente, 1 Moraleja de En medio

Referencias

El Hospital Universitario de Fuenlabrada ha actuado como hospital de referencia en Oncología Radioterápica para la población adscrita al Hospital Universitario de Móstoles y la Fundación hospital Alcorcón.

Es referente en Dermatología para prestaciones de Cirugía de Mohs, Infusiones TNF, terapia fotodinámica y Dermatoscopia Digitalizada, para la población adscrita al Hospital Universitario Severo Ochoa de Leganés.

Es referente en Oftalmología para las prestaciones de Tomografía de Coherencia Óptica y Biomicroscopía ultrasónica, para la población adscrita al Hospital Universitario Severo Ochoa de Leganés, Hospital Universitario de Getafe y Hospital Infanta Cristina de Parla.

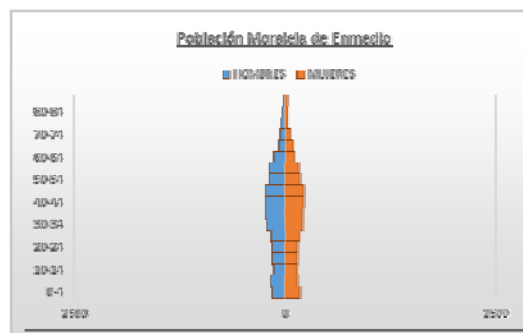
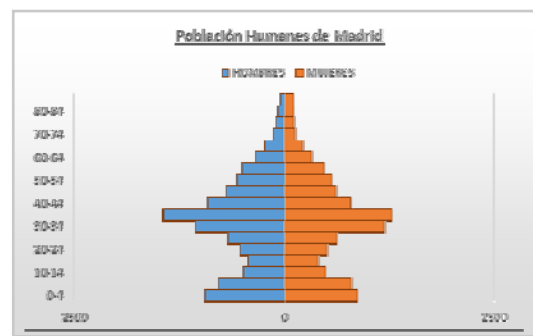
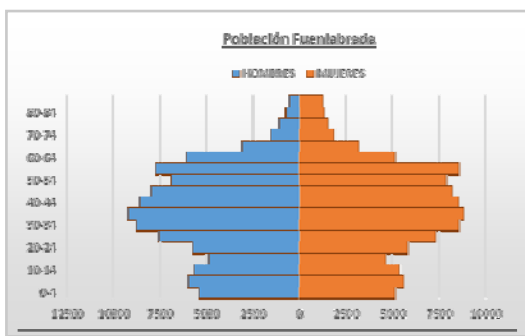
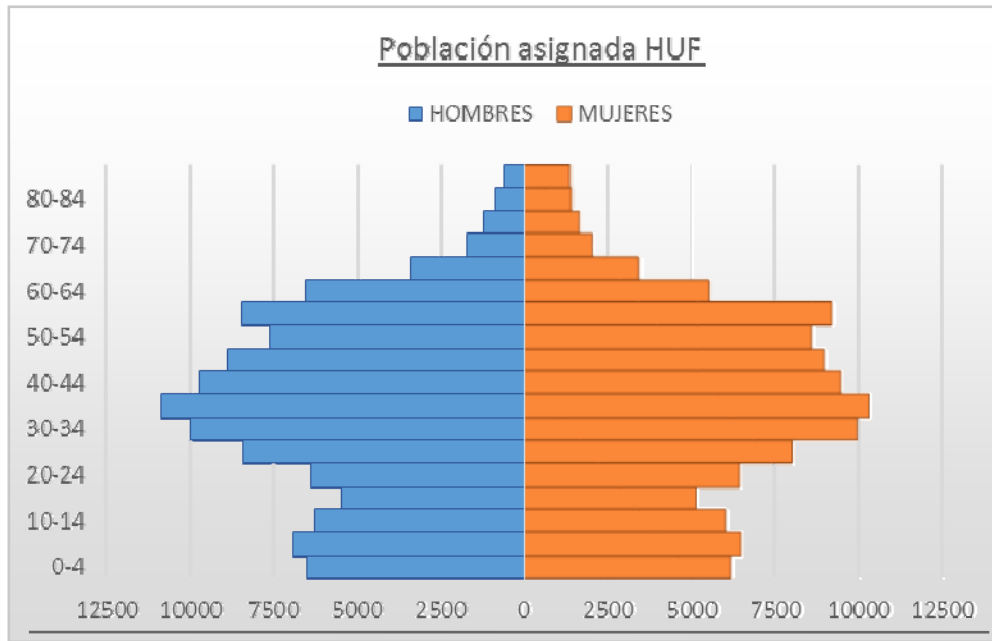
Ha actuado como referente en Cirugía General y del Aparato Digestivo para prestaciones relacionadas con el tratamiento quirúrgico de la carcinomatosis peritoneal incluyendo citorreducción y quimioterapia intraperitoneal, para la población adscrita a diversos hospitales del Sistema Nacional de Salud.

Asimismo, el Hospital Universitario de Fuenlabrada es hospital de referencia para el Programa de Investigación clínica del Centro Nacional de Investigaciones Oncológicas (CNIO).

Estructura de la población

Población asignada

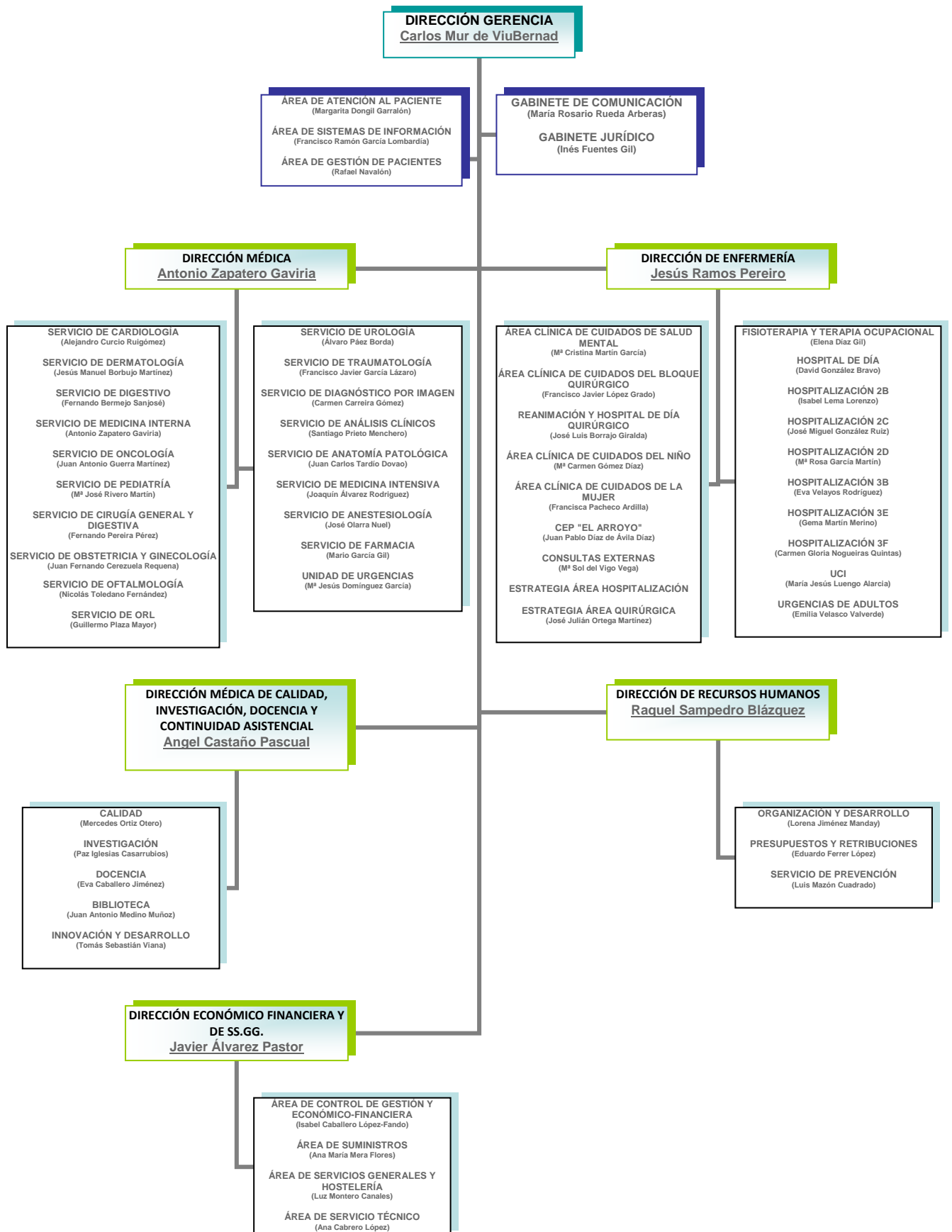
Fuente: INE



Población asignada al Hospital desglosada por Centros de Atención Primaria

NOMBRE CENTRO	LOCALIDAD	POBLACIÓN (31/12/2014)			
		<14	14-64	>=65	Total
C.S. CUZCO	FUENLABRADA	3.248	18.267	2.372	23.887
C.S. ALICANTE	FUENLABRADA	4.088	20.364	2.798	27.250
C.S. CASTILLA LA NUEVA	FUENLABRADA	3.080	19.487	1.748	24.315
C.S. EL NARANJO	FUENLABRADA	2.756	15.300	1.879	19.935
C.S. PANADERAS	FUENLABRADA	6.338	27.232	3.771	37.341
C.S. FRANCIA	FUENLABRADA	4.869	28.481	3.315	36.665
C.S. HUMANES	HUMANES	5.017	17.285	1.988	24.290
C.S. PARQUE LORANCA	FUENLABRADA	7.518	21.056	1.324	29.898
TOTAL		36.914	167.472	19.195	223.581

Organigrama



Recursos Humanos

Número de efectivos por categoría

CATEGORÍA PROFESIONAL	AÑOS	
	2014	2015
EQUIPO DIRECTIVO		
Director Gerente	1	1
Director Médico	1	1
Director de Continuidad Asistencial	1	1
Subdirector Médico	0	0
Director de Gestión	2	2
Subdirector de Gestión	0	0
Director de Enfermería	1	1
Subdirector de Enfermería	0	0
DIVISIÓN MÉDICA		
Facultativos	338	338
MIR	114	114
PERSONAL SANITARIO		
DUE	402	401
Matronas	26	26
Fisioterapeutas	23	23
Terapeutas	2	3
Técnicos	111	111
Auxiliares Enfermería	320	320
PERSONAL NO SANITARIO		
Grupo Técnico Función Administrativa	24	24
Grupo Gestión Función Administrativa	7	7
Grupo Administrativo y resto C	22	22
Aux. Administrativo y resto D	124	124
Celadores y resto	111	111
DOCENCIA		
E.U.E. (otros residentes)	7	7
Personal en formación (matronas)	6	7
TOTAL	1.643	1.644

Recursos Materiales

CAMAS	2014	2015
Camas Instaladas	406	406
QUIRÓFANOS	2014	2015
Quirófanos Instalados	11	11
OTRAS INSTALACIONES	2014	2015
Paritorios	3	3
Locales de consulta en el hospital	61	61
Locales de consulta en CEP	27	27
PUESTOS HOSPITAL DE DÍA	2014	2015
Oncológico	20	20
Quirúrgico	12	12
HEMODIALISIS	2014	2015
Número de puestos		
DIAGNÓSTICO POR IMAGEN	2014	2015
Mamógrafos	1	1
TAC	1	1
RMN	2	2
Ecógrafos Servicio. Radiodiagnóstico	5	5
Ecógrafos Servicio Cardiología	2	2
Ecógrafos Otros Servicios	8	8
Sala convencional de Rayos X	7	7
Telemando	1	1

ALTA TECNOLOGÍA	2014	2015
Tomografía por emisión de positrones	1	1
Acelerador lineal	2	2
Equipo de cobaltoterapia		
Planificador	1	1
Simulador	1	1
Gammacámara	2	2
Litotriptor		
Angiógrafo digital	1	1

OTROS EQUIPOS	2014	2015
Arco Multifuncional Rx	1	2
Equipo Radioquirúrgico	3	3
Equipos Ergometría	2	2
Holter Electrocardiograma	2	2
Holter Tensión	7	7
Salas Endoscopias	3	2
Gastroscopio / Esofagoscopios	4	4
Colonoscopios / Rectoscopios	7	7
Polisomnógrafos	2	
Electroencefalógrafos	1	1
Electromiógrafos	1	1
Ortopantomógrafos	1	1

Cartera de Servicios

Especialidades disponibles

ESPECIALIDADES	DISPONIBLES EN EL HOSPITAL	CENTRO/HOSPITAL DE REFERENCIA
Admisión y Doc. Clínica	SI	
Alergología	SI	
Análisis clínicos	SI	
Anatomía Patológica	SI	
Anestesiología y reanimación	SI	
Angiología y Cirugía Vascolar	NO	GETAFE/LEGANES
Aparato Digestivo	SI	
Bioquímica Clínica	SI	
Cardiología	SI	
Cirugía Cardiovascular	NO	DOCE DE OCTUBRE
Cir. Gral. y de Apto Digestivo	SI	
Cir. Maxilofacial	NO	GREGORIO MARAÑON
Cirugía Pediátrica	NO	DOCE DE OCTUBRE
Cirugía Torácica	NO	DOCE DE OCTUBRE
Cir. Plástica y Reparadora	NO	RAMON Y CAJAL
Dermatología Medicoquirúrgica	SI	
Endocrinología y Nutrición	SI	
Estomatología	NO	GREGORIO MARAÑON
Farmacología Clínica	NO	HOSPITAL CLINICO
Farmacia hospitalaria	SI	
Geriatría	SI	
Hematología y Hemoterapia	SI	
Inmunología	NO	DOCE DE OCTUBRE
Medicina Familiar y Comunitaria	SI	
Medicina Intensiva	SI	
Medicina Interna	SI	
Medicina Legal y Forense	NO	
Medicina Nuclear	SI	
Medicina Preventiva y Salud Pública	SI	
Medicina del Trabajo	SI	
Microbiología y Parasitología	SI	
Nefrología	SI	
Neumología	SI	
Neurocirugía	NO	GETAFE
Neurofisiología Clínica	NO	GREGORIO MARAÑON / PRINCESA / DOCE OCTUBRE
Neurología	SI	
Obstetricia y Ginecología	SI	
Oftalmología	SI	
Oncología Médica	SI	
Oncología Radioterápica	SI	
Otorrinolaringología	SI	
Pediatría	SI	
Psicología Clínica	SI	
Psiquiatría	SI	
Radiodiagnóstico	SI	
Rehabilitación	SI	
Reumatología	SI	
Traumatología y C. Ortopédica	SI	
Urología	SI	

Actividad Asistencial

Datos CMBD	2014	2015
Altas totales codificadas	15.104	15.553
Porcentaje de codificación	100,00%	100,00%
Estancia Media Global	5,88	6,09
Peso Medio Global	1,6604	1,7328

HOSPITALIZACION	2014	2015
Ingresos totales	15.109	15.605
Ingresos Urgentes	11.133	11.668
Ingresos Programados	3.976	3.937
Urgencias Totales	116.174	115.740
% Urgencias ingresadas	9,14%	9,68%
SESIONES HOSPITAL DE DÍA	2014	2015
Oncológico	10.153	9.938
Otros Médicos	6.245	8.113
Quirúrgico	11.203	11.201
ACTIVIDAD OBSTÉTRICA	2014	2015
Partos por vía vaginal	1.625	1.605
Cesáreas	351	288
% Cesáreas	17,76%	15,21%

Actividad quirúrgica

ACTIVIDAD QUIRÚRGICA	2014	2015
Intervenciones quirúrgicas programadas con hospitalización	3.084	2.971
Intervenciones quirúrgicas ambulatorias programadas, realizadas en quirófano	10.129	10.073
Intervenciones quirúrgicas urgentes con hospitalización	1.502	1.474
Intervenciones quirúrgicas urgentes ambulatorias	204	203
Otros procesos quirúrgicos ambulatorios realizados fuera de quirófano	6.723	8.568
Intervenciones quirúrgicas suspendidas	701	783
Tiempo disponible de quirófano (horas/mes)	1.473,18	1.351,65
Tiempo utilizado de quirófano (horas/mes)	1.095,07	1.001,36
Rendimiento quirúrgico (% ocupación quirúrgica)	74,33%	74,08%

Donaciones – Trasplantes

	2014	2015
Trasplantes de Tejido Osteotendinoso	6	6
Trasplantes de Membrana Escleral	3	6
Trasplantes de Membrana Amniótica	5	4

Técnicas Utilizadas

TÉCNICA	REALIZADAS PROPIO CENTRO		DERIVADAS A C.CONCERTADO	
	2014	2015	2014	2015
Laboratorio				
Bioquímica	1.960.416	2.042.408	0	0
Hematología	474.575	477.223	0	0
Microbiología	120.174	124.926	0	0
Inmunología	0	0	0	0
Nº de pacientes	112.092	108.273	0	0
Radiología convencional	124.119	123.338	0	0
Ecografías	23.061	22.656	1.016	0
Citologías	20.920	17.503	0	0
Endoscopias digestivo	5.275	6.613	0	0
Broncoscopias	319	366	0	0
Mamografías	5.910	5.709	0	0
TAC	15.585	16.368	0	0
RMN	9.146	8.481	375	0
Gammagrafías	3.012	2.535	0	0
Radiología intervencionista	3.559	3.826	0	0
PET	1.008	1.334	0	0

Consultas Externas

ESPECIALIDAD	Primeras Consultas	Consultas Sucesivas	Total	Índice Suc/Prim	Solicitadas por A.P.	Realizadas para A.P.
Alergia	4.057	7.616	11.673	1,88	3.399	2.839
Cardiología	4.158	14.325	18.483	3,45	2.554	2.562
Dermatología	11.973	11.363	23.336	0,95	15.080	13.489
Digestivo	4.009	10.971	14.980	2,74	2.910	2.606
Endocrinología	2.725	9.168	11.893	3,36	1.660	1.271
Geriatría	93	191	284	2,05	18	18
Hematología	764	14.930	15.694	19,54	447	423
M. Interna	1.432	7.916	9.348	5,53	1.077	933
Nefrología	604	4.370	4.974	7,24	455	350
Neumología	2.747	9.942	12.689	3,62	2.126	1.715
Neurología	3.785	12.840	16.625	3,39	3.072	2.312
Oncología	814	11.632	12.446	14,29	21	20
Psiquiatría	3.330	21.505	24.835	6,46	3.242	2.922
Rehabilitación	4.427	8.717	13.144	1,97	1.655	1.265
Reumatología	4.995	6.117	11.112	1,22	3.837	3.390
Otras Médicas	1.485	10.035	11.520	6,76	5	5
TOTAL ÁREA MÉDICA	51.398	161.638	213.036	3,14	41.558	36.120
C. General	5.313	9.065	14.378	1,71	3.529	3.281
Urología	6.008	9.667	15.675	1,61	4.215	3.965
Traumatología	15.704	26.156	41.860	1,67	11.375	8.320
ORL	8.899	13.940	22.839	1,57	7.379	6.850
Oftalmología	14.617	25.504	40.121	1,74	12.399	11.731
Ginecología	9.039	20.553	29.592	2,27	8.227	7.091
Anestesia	12.793	2.551	15.344	0,20	411	183
TOTAL AREA QUIRURGICA	72.373	107.436	179.809	1,48	47.535	41.421
TOTAL AREA PEDIATRICA	3.128	11.501	14.629	3,68	2.700	2.334
TOTAL AREA OBSTÉTRICA	2.036	11.482	13.518	5,64	3.755	1.661
TOTAL	128.935	292.057	420.992	2,27	95.548	81.536

Consultas de alta resolución

ESPECIALIDAD	Número consultas alta resolución	% Sobre Primeras Consultas
Alergia	2.276	56,10%
Cardiología	2.149	51,68%
Dermatología	2.969	24,80%
Digestivo	43	1,07%
Endocrinología	0	0,00%
Geriatría	0	0,00%
Hematología	66	8,64%
M. Interna	15	1,05%
Nefrología	21	3,48%
Neumología	482	17,55%
Neurología	296	7,82%
Oncología	10	1,23%
Psiquiatría	0	0,00%
Rehabilitación	1.074	24,26%
Reumatología	1.899	38,02%
Otras Médicas	9	0,61%
TOTAL ÁREA MÉDICA	11.309	22,00%
C. General	5	0,09%
Urología	7	0,12%
Traumatología	2.632	16,76%
Oftalmología	7	0,05%
Ginecología	1.654	18,30%
TOTAL AREA QUIRURGICA	4.305	5,95%
TOTAL AREA PEDIATRICA	494	15,79%
TOTAL AREA OBSTÉTRICA	416	20,43%
TOTAL	16.524	12,82%

Casuística (CMBD)

GRD Médicos más frecuentes

GRD	DESCRIPCIÓN	Número de casos	%	Estancia Media	Peso
541	NEUMONÍA SIMPLE Y OTROS TRAST.RESPIRATORIOS EXC. BRONQUITIS & ASMA CON CC MAYOR	908	8,26%	8,64	2,2282
373	PARTO VAGINAL SIN COMPLICACIONES	828	7,53%	2,42	0,5992
372	PARTO VAGINAL CON COMPLICACIONES	761	6,93%	2,69	0,6992
087	EDEMA PULMONAR & INSUFICIENCIA RESPIRATORIA	537	4,89%	4,51	1,4160
544	ICC & ARRITMIA CARDIACA CON CC MAYOR	467	4,25%	9,87	3,3009
584	SEPTICEMIA CON CC MAYOR	366	3,33%	9,45	4,1633
127	INSUFICIENCIA CARDIACA & SHOCK	216	1,97%	6,70	1,3004
629	NEONATO, PESO AL NACER >2499 G, SIN P. QUIR.SIGNIF., DIAG NEONATO NORMAL	181	1,65%	0,72	0,2233
089	NEUMONIA SIMPLE & PLEURITIS EDAD>17 CON CC	165	1,50%	6,86	1,1855
901	SEPTICEMIA SIN VENT. MEC. +96 HORAS HORAS EDAD >17	155	1,41%	5,64	1,6859
430	PSICOSIS	143	1,30%	23,49	1,3879
096	BRONQUITIS & ASMA EDAD>17 CON CC	141	1,28%	5,57	0,9225
569	TRAST. DE RIÑÓN & TRACTO URINARIO EXCEPTO INSUFICIENCIA RENAL CON CC MAYOR	140	1,27%	9,79	1,7485
588	BRONQUITIS & ASMA EDAD >17 CON CC MAYOR	136	1,24%	7,11	1,2594
557	TRASTORNOS HEPATOBILIARES Y DE PANCREAS CON CC MAYOR	125	1,14%	13,53	3,8563
014	ICTUS CON INFARTO	122	1,11%	8,80	1,6748
088	ENFERMEDAD PULMONAR OBSTRUCTIVA CRONICA	121	1,10%	5,56	1,0606
320	INFECCIONES DE RIÑÓN & TRACTO URINARIO EDAD>17 CON CC	118	1,07%	6,10	1,0349
204	TRASTORNOS DE PANCREAS EXCEPTO NEOPLASIA MALIGNA	112	1,02%	6,55	0,9177
101	OTROS DIAGNOSTICOS DE APARATO RESPIRATORIO CON CC	101	0,92%	5,35	0,9994
552	TRAST. AP. DIGESTIVO EXCEPTO ESOF., GASTROENT. & ULC.NO COMPL. CON CC MAYOR	97	0,88%	11,98	3,0609
533	OTROS TRAST. SISTEMA NERVIOSO EXC. AIT, CONVULSIONES & CEFALEA CON CC MAYOR	96	0,87%	11,78	4,1604
551	ESOFAGITIS, GASTROENTERITIS & ULCERA NO COMPLICADA CON CC MAYOR	81	0,74%	7,78	1,6780
316	INSUFICIENCIA RENAL	77	0,70%	7,10	1,3290
208	TRASTORNOS DEL TRACTO BILIAR SIN CC	73	0,66%	3,96	0,7206
TOTAL GRDs MÉDICOS		10.989		6,47	1,5350

GRD Quirúrgicos más frecuentes

GRD	DESCRIPCIÓN	Número de casos	%	Estancia Media	Peso
494	COLECISTECTOMIA LAPAROSCOPICA SIN EXPLORAC. CONDUCTO BILIAR SIN CC	194	4,25%	1,49	1,0934
158	PROCEDIMIENTOS SOBRE ANO & ENTEROSTOMIA SIN CC	167	3,66%	1,40	0,7492
371	CESAREA, SIN COMPLICACIONES	161	3,53%	2,90	0,8810
209	SUSTITUCION ARTICULACION MAYOR EXCEPTO CADERA & REIMPLANTE MIEMBRO INFERIOR, EXCEPTO POR CC	122	2,67%	7,05	2,7777
883	APENDICECTOMÍA LAPAROSCÓPICA	120	2,63%	2,17	1,0529
311	PROCEDIMIENTOS TRANSURETRALES SIN CC	105	2,30%	1,17	0,8598
585	PROCEDIMIENTO MAYOR ESTOMAGO,ESOFAGO,DUODENO,I.DELGADO & GRUESO CON CC MAYOR	101	2,21%	25,83	6,4612
224	PROC. HOMBRO, CODO O ANTEBRAZO, EXC. PROC.MAYOR DE ARTICULACION SIN CC	97	2,13%	1,51	1,0180
818	SUSTITUCION DE CADERA EXCEPTO POR COMPLICACIONES	94	2,06%	9,27	3,1545
290	PROCEDIMIENTOS SOBRE TIROIDES	91	1,99%	2,45	0,9881
359	PROC. SOBRE UTERO & ANEJOS POR CA.IN SITU & PROCESO NO MALIGNO SIN CC	89	1,95%	2,45	1,0138
219	PROC. EXTR.INFERIOR & HUMERO EXC. CADERA,PIE,FEMUR EDAD>17 SIN CC	86	1,88%	2,53	1,4086
055	PROCEDIMIENTOS MISCELANEOS SOBRE OIDO, NARIZ, BOCA & GARGANTA	84	1,84%	1,27	0,8742
060	AMIGDALECTOMIA &/O ADENOIDECTOMIA SOLO, EDAD<18	81	1,77%	1,05	0,6004
651	CESAREA DE ALTO RIESGO SIN CC	80	1,75%	3,61	1,0928
227	PROCEDIMIENTOS SOBRE TEJIDOS BLANDOS SIN CC	80	1,75%	1,28	1,1298
867	ESCISION LOCAL Y EXTRACCION DE DISPOSITIVO FIJACION INTERNA EXCEPTO CADERA Y FEMUR, SIN CC	75	1,64%	1,60	1,2334
160	PROCEDIMIENTOS SOBRE HERNIA EXCEPTO INGUINAL & FEMORAL EDAD>17 SIN CC	67	1,47%	1,76	1,0018
493	COLECISTECTOMIA LAPAROSCOPICA SIN EXPLORAC. CONDUCTO BILIAR CON CC	64	1,40%	2,53	1,7550
225	PROCEDIMIENTOS SOBRE EL PIE	63	1,38%	1,94	1,4130
229	PROC. SOBRE MANO O MUÑECA, EXCEPTO PROC.MAYORES S.ARTICULACION SIN CC	61	1,34%	1,28	0,9369
310	PROCEDIMIENTOS TRANSURETRALES CON CC	58	1,27%	2,21	1,1985
162	PROCEDIMIENTOS SOBRE HERNIA INGUINAL & FEMORAL EDAD>17 SIN CC	57	1,25%	0,95	0,8245
337	PROSTATECTOMIA TRANSURETRAL SIN CC	57	1,25%	1,16	0,8136
356	PROC. DE RECONSTRUCCION APARATO GENITAL FEMENINO	54	1,18%	1,07	0,9431
TOTAL GRDs QUIRÚRGICOS		4.564		5,18	2,2080

GRD con mayor consumo de recursos

GRD	DESCRIPCIÓN	Número de casos	%	Estancia Media	Peso
541	NEUMONÍA SIMPLE Y OTROS TRAST.RESPIRATORIOS EXC. BRONQUITIS & ASMA CON CC MAYOR	908	5,84%	8,64	2,2282
544	ICC & ARRITMIA CARDIACA CON CC MAYOR	467	3,00%	9,87	3,3009
584	SEPTICEMIA CON CC MAYOR	366	2,35%	9,45	4,1633
087	EDEMA PULMONAR & INSUFICIENCIA RESPIRATORIA	537	3,45%	4,51	1,4160
585	PROCEDIMIENTO MAYOR ESTOMAGO,ESOFAGO,DUODENO,I.DELGADO & GRUESO CON CC MAYOR	101	0,65%	25,83	6,4612
372	PARTO VAGINAL CON COMPLICACIONES	761	4,89%	2,69	0,6992
877	OXIG. MEMB. EXTRAC. O TRAQUEOSTOMIA CON VENT. MEC. + 96 hrs O SIN DIAG. PRINC. TRAST. ORL CON PROC. QUIR. MAYOR	12	0,08%	55,83	43,4724
373	PARTO VAGINAL SIN COMPLICACIONES	828	5,32%	2,42	0,5992
557	TRASTORNOS HEPATOBILIARES Y DE PANCREAS CON CC MAYOR	125	0,80%	13,53	3,8563
533	OTROS TRAST. SISTEMA NERVIOSO EXC. AIT, CONVULSIONES & CEFALEA CON CC MAYOR	96	0,62%	11,78	4,1604
209	SUSTITUCION ARTICULACION MAYOR EXCEPTO CADERA & REIMPLANTE MIEMBRO INFERIOR, EXCEPTO POR CC	122	0,78%	7,05	2,7777
581	PROCEDIMIENTOS PARA INFECCIONES & PARASITOSIS SISTEMICAS CON CC MAYOR	43	0,28%	18,05	7,2804
558	PROC.MUSCULOESQUELETICO MAYOR CON CC MAYOR	48	0,31%	19,33	6,2374
552	TRAST. AP. DIGESTIVO EXCEPTO ESOF., GASTROENT. & ULC.NO COMPL. CON CC MAYOR	97	0,62%	11,98	3,0609
818	SUSTITUCION DE CADERA EXCEPTO POR COMPLICACIONES	94	0,60%	9,27	3,1545
127	INSUFICIENCIA CARDIACA & SHOCK	216	1,39%	6,70	1,3004
901	SEPTICIEMIA SIN VENT. MEC. +96 HORAS HORAS EDAD >17	155	1,00%	5,64	1,6859
569	TRAST. DE RIÑÓN & TRACTO URINARIO EXCEPTO INSUFICIENCIA RENAL CON CC MAYOR	140	0,90%	9,79	1,7485
553	PROC.AP.DIGEST. EXCEPTO HERNIA & PROC.MAYOR ESTOMAGO O INTEST. CON CC MAYOR	52	0,33%	12,77	4,6597
878	TRAQUEOSTOMIA CON VENT. MEC. + 96 hrs O SIN DIAG. PRINC. TRASTORNOS ORL SIN PROC. QUIR. MAYOR	9	0,06%	29,22	26,5935
555	PROC. PANCREAS, HIGADO & OTROS VIA BILIAR CON CC MAYOR	26	0,17%	25,69	8,9393
494	COLECISTECTOMIA LAPAROSCOPICA SIN EXPLORAC. CONDUCTO BILIAR SIN CC	194	1,25%	1,49	1,0934
014	ICTUS CON INFARTO	122	0,78%	8,80	1,6748
430	PSICOSIS	143	0,92%	23,49	1,3879
089	NEUMONIA SIMPLE & PLEURITIS EDAD>17 CON CC	165	1,06%	6,86	1,1855
TOTAL GRDs		15.553		6,09	1,7328

Calidad

Objetivos institucionales de calidad

INDICADOR	RESULTADO HOSPITAL
Área de Seguridad del Paciente	
Número de objetivos de seguridad del paciente establecidos en los centros	7
Porcentaje de servicios o unidades con al menos 2 objetivos de seguridad del paciente	90,00%
Nº de reuniones o visitas realizadas por directivos a las unidades vinculadas a temática de seguridad ("Rondas de seguridad").	4
Prevención de las infecciones relacionadas con la atención sanitaria en pacientes críticos (UCI). Complimentación adecuada del registro ENVIN	Sí
Prevención de las infecciones relacionadas con la atención sanitaria en pacientes críticos (densidad de incidencia de bacteriemias relacionadas con catéter venoso central)	3,26
Prevención de las infecciones relacionadas con la atención sanitaria en pacientes críticos (densidad de incidencia de Neumonía asociada a ventilación mecánica (NAV)	3,79
Disminución de la tasa de pacientes con una o más bacterias multirresistentes (BMR) adquiridas en UCI por 1000 días de estancia en UCI	Sí
Profesionales formados en Resistencia Zero	Sí
Número de planes de mejora de higiene de manos	3
Porcentaje de intervenciones quirúrgicas programadas en que se ha utilizado la lista de verificación quirúrgica	95,00%
Porcentaje de pacientes con pulseras identificativas en el Servicio de Urgencias	85,00%
Protocolo de seguridad establecido como prioritario en 2015 (Uso racional de antibióticos en colaboración con las unidades de pediatría)	Sí
Área de Indicadores de Resultados	
Informe disponible de Revisión Global del Observatorio de Resultados	Sí
Informe disponible de Revisión del Observatorio de Resultados de indicadores de infección relacionada con la asistencia sanitaria (o bien prevalencia de infección nosocomial en el caso de hospitales de media estancia)	Sí
Área de Calidad percibida	
Grado de Satisfacción global de los usuarios con la atención recibida en los segmentos estudiados (% de pacientes satisfechos y muy satisfechos)	83,28%
Número de acciones de mejora implantadas en las áreas priorizadas según el resultado de la encuesta de satisfacción 2013	9
Número de líneas de actuación puestas en marcha por el Comité de Calidad Percibida	7
Area Gestión de la Calidad	
Consolidación del modelo EFQM con implantación de planes de mejora o realización de la autoevaluación de acuerdo al Modelo EFQM (en hospitales que en año previo no la hubieran realizado)	Sí
Avance en el desarrollo de actuaciones para la implantación, verificación y mantenimiento de Sistemas de Gestión Ambiental.	Sí
Monitorización de indicadores de gestión ambiental.	Sí
Número de líneas de actuación puestas en marcha por el Comité de Lactancia Materna	3
Porcentaje de servicios/unidades con implantación de las escalas de valoración del dolor	100,00%
Número de líneas de actuación puestas en marcha por el Comité de Atención al dolor	5

Comisiones clínicas

Nombre	Número integrantes	Número reuniones
Comisión Asistencial	17	1
Subcomisión Clínica	21	1
Subcomisión Cuidados	13	6
Subcomisiones técnicas clínico asistenciales		
Comisión de Farmacia y Terapéutica	18	4
Comisión de Gestión del Conocimiento	13	1
Comisión de Historias Clínicas	20	3
Comisión de Infección hospitalaria, profilaxis y política antibiótica	11	8
Comisión de Tecnología y adecuación de medios diagnósticos y terapéuticos	12	4
Comisión de Cáncer	18	6
Comisión de Seguridad del Paciente	24	2
Comités regulados		
Comisión de Docencia	20	12
Comité Ética Asistencial	17	4
Comité Ética Investigación Clínica	26	24
Comisión de Transfusión Sanguínea	20	-
Comité contra la Violencia de Género	10	7
Comité de Calidad Percibida	16	5
Comité de Lactancia Materna	20	-
Comité de Atención al Dolor	20	5
Comité de SIGC y Medioambiente	24	5
Unidad Funcional de Gestión de Riesgos Sanitarios	12	10
Comisión de Investigación	12	2

Otras actuaciones

Jornadas:

- 5ª Jornada Inter hospitalaria de Fisioterapia.
- Participación en la III Jornada de Comités de Atención al Dolor “Atención al Dolor Agudo”. Conla Comunicación: “Analgésia Multimodal Inter-operatoria en Cirugía Artroscópica de Hombro”.
- Jornada de Seguridad en el HUF. “Evaluación de un Sistema de Seguridad del Paciente”.

Acreditaciones:

- Certificación del Sistema Integrado de Gestión de Calidad en ISO9001:2008 e UNE- EN – ISO-14001.

Premios:

- Best in Class
 - Dermatología
- Finalistas
 - Manejo Integral de la IC (Insuficiencia Cardiaca)
 - Ontología
 - Anestesia y Reanimación
 - Dolor
 - Ginecología y Obstetricia
 - Medicina Interna
 - Cardiología
- Premio “Buena Práctica” al Protocolo de Alta Precoz tras el parto normal.
- II Edición Premios Villa de Humanes. Categoría de Sanidad. Reconocimiento a una trayectoria de 10 años en Excelencia y Buena Práctica.
- Premio a la mejor comunicación en el IX Congreso ANECORM 2015. “RRMM: Gestionando la Diversidad”.
- Premio a la mejor ponencia en el XX Congreso Nacional de Enfermería Hematológica.
- Premio “PASQ SOBRE LA IMPLEMENTACIÓN DE PRACTICAS CLINICAS SEGURAS” al Proyecto “Aplicación de una escala de gravedad por atención temprana en Pediatría, experiencia en un hospital de 2º nivel”.
- **Sesiones Generales:**
 - Sistema integrado de Calidad y Medio Ambiente bajo la Norma ISO.
 - Proyecto HOPE.

Información y Atención al Paciente

Objetivos institucionales de información y atención al paciente

INDICADOR	META	CUMPLIMIENTO	MEDIA GRUPO
Acciones de mejora desarrolladas en las áreas prioritizadas según los 5 motivos de reclamación más frecuente	Al menos 5	5	6,77
Porcentaje de reclamaciones contestadas en menos de 30 días hábiles.	98%	100,00%	98,67%
Porcentaje de habitaciones que disponen de la Guía de Acogida para pacientes hospitalizados y acompañantes.	95%	97,95%	98,25%
Porcentaje de implantación de protocolos de información asistencial.	95%	0,00%	89%
Porcentaje de entrega de Guías de Información al Alta para pacientes hospitalizados y acompañantes.	95%	95,74%	98%
Porcentaje de entrega de Guías de Atención al Duelo dirigida a familiares y allegados de pacientes fallecidos.	95%	98,48%	99%
Porcentaje de documentos informativos dirigidos a pacientes incluidos en el registro específico.	95%	0,00%	77%
Implementación de acciones de mejora en relación con el Proceso de Atención Integral al Paciente Oncológico (PAIPO)	Al menos 3 acciones de mejora de entre los ámbitos especificados	5	5,46
Aplicación de la resolución de acompañamiento en el servicio de urgencias	75%	100,00%	96%
Reuniones mantenidas por el Comité de Ética para la Asistencia Sanitaria (CEAS) del centro o institución	Al menos 10 reuniones/año	4	6,77

Reclamaciones

Total		Contestadas <=30 DÍAS	
2014	2015	2014	2015
2.654	2.553	100,00%	100,00%

Principales motivos de reclamación

	Número	%	% ACUMULADO
Demora en consultas o pruebas diagnósticas	798	31,26%	31,26%
Citaciones	684	26,79%	58,05%
Desacuerdo con Organización y Normas	283	11,08%	69,13%
Retraso en la atención	274	10,73%	79,87%
Disconformidad con la Asistencia	271	10,61%	90,48%

Agradecimientos y sugerencias

- Agradecimientos: 148.
- Sugerencias: 45.

Otras actuaciones

Compromiso Social Institucional:

- Participación de Trabajo Social como vocal por el Hospital en la Comisión Técnica Municipal contra la Violencia de Género.
- Objetivo: "Seguimiento de casos atendidos para favorecer la atención integral de las mujeres que sufren VG";

Representación Institucional Consejería de Sanidad en:

- Participación como vocal técnico (representante de la Dirección General de Atención Especializada) en la Comisión Técnica de Acciones en Salud frente a la Violencia de Género.

Derechos Arco 2015:

- Acceso: 1433
- Rectificación: 71
- Cancelación: 2
- Oposición 1.

Tramitación de Oxigenoterapia:

- 54 solicitudes.
- Compromiso Social Institucional:

Continuidad Asistencial

Consultas y pruebas solicitadas y realizadas para Atención Primaria

Consultas

ESPECIALIDAD	Primeras Consultas	Solicitadas por A.P.	%	Realizadas para A.P.	%
Alergia	4.057	3.399	83,78%	2.839	69,98%
Cardiología	4.158	2.554	61,42%	2.562	61,62%
Dermatología	11.973	15.080	125,95%	13.489	112,66%
Digestivo	4.009	2.910	72,59%	2.606	65,00%
Endocrinología	2.725	1.660	60,92%	1.271	46,64%
Geriatría	93	18	19,35%	18	19,35%
Hematología	764	447	58,51%	423	55,37%
M. Interna	1.432	1.077	75,21%	933	65,15%
Nefrología	604	455	75,33%	350	57,95%
Neumología	2.747	2.126	77,39%	1.715	62,43%
Neurología	3.785	3.072	81,16%	2.312	61,08%
Oncología	814	21	2,58%	20	2,46%
Psiquiatría	3.330	3.242	97,36%	2.922	87,75%
Rehabilitación	4.427	1.655	37,38%	1.265	28,57%
Reumatología	4.995	3.837	76,82%	3.390	67,87%
Otras Médicas	1.485	5	0,34%	5	0,34%
TOTAL ÁREA MÉDICA	51.398	41.558	80,86%	36.120	70,28%
C. General	5.313	3.529	66,42%	3.281	61,75%
Urología	6.008	4.215	70,16%	3.965	66,00%
Traumatología	15.704	11.375	72,43%	8.320	52,98%
ORL	8.899	7.379	82,92%	6.850	76,97%
Oftalmología	14.617	12.399	84,83%	11.731	80,26%
Ginecología	9.039	8.227	91,02%	7.091	78,45%
Anestesia	12.793	411	3,21%	183	1,43%
TOTAL AREA QUIRURGICA	72.373	47.535	65,68%	41.421	57,23%
TOTAL AREA PEDIATRICA	3.128	2.700	86,32%	2.334	74,62%
TOTAL AREA OBSTÉTRICA	2.036	3.755	184,43%	1.661	81,58%
TOTAL	128.935	95.548	74,11%	81.536	63,24%

Técnicas Diagnósticas y Terapéuticas Continuidad Asistencial

Técnica	Act. Propia + Concertada	Solicitadas por A.P.	%	Realizadas para A.P.	%
Radiología convencional	123.338	35.382	28,69%	32.053	25,99%
Ecografías	22.656	6.901	30,46%	5.183	22,88%
Endoscopias digestivo	6.613	943	14,26%	752	11,37%
Broncoscopias	366	0		0	
Mamografías	5.709	4	0,07%	4	0,07%
TAC	16.368	0		0	
RMN	8.481	0		0	
Gammagrafías	2.535	0		0	
Radiología intervencionista	3.826	0		0	
PET	1.334	0		0	

Variación interanual de solicitudes desde Atención Primaria

	Solicitadas 2014	Solicitadas 2015	% Variación 2015 / 2014
Alergia	3.959	3.399	-14,14%
Cardiología	3.202	2.554	-20,24%
Dermatología	15.790	15.080	-4,50%
Digestivo	3.879	2.910	-24,98%
Endocrinología	1.923	1.660	-13,68%
Geriatría	22	18	-18,18%
Hematología	503	447	-11,13%
M. Interna	1.210	1.077	-10,99%
Nefrología	558	455	-18,46%
Neumología	2.205	2.126	-3,58%
Neurología	3.717	3.072	-17,35%
Oncología	18	21	16,67%
Psiquiatría	3.325	3.242	-2,50%
Rehabilitación	1.871	1.655	-11,54%
Reumatología	4.262	3.837	-9,97%
Otras Médicas	0	5	
TOTAL ÁREA MÉDICA	46.444	41.558	-10,52%
C. General	4.029	3.529	-12,41%
Urología	4.489	4.215	-6,10%
Traumatología	12.549	11.375	-9,36%
ORL	7.879	7.379	-6,35%
Oftalmología	12.874	12.399	-3,69%
Ginecología	9.098	8.227	-9,57%
C. Plástica	1.563	0	
Anestesia	49	411	738,78%
TOTAL AREA QUIRURGICA	52.530	47.535	-9,51%
TOTAL AREA PEDIATRICA	2.941	2.700	-8,19%
TOTAL AREA OBSTÉTRICA	4.058	3.755	-7,47%
TOTAL	105.973	95.548	-9,84%

Consultas solicitadas como consecuencia de la Libre Elección

ESPECIALIDAD	Primeras Consultas Solicitadas AP	Número citas ENTRANTES Libre Elección	% sobre Primeras Consultas Solicitadas AP	Número citas SALIENTES Libre Elección
Alergia	3.399	66	1,94%	271
Cardiología	2.554	34	1,33%	138
Dermatología	15.080	264	1,75%	369
Digestivo	2.910	106	3,64%	269
Endocrinología	1.660	16	0,96%	179
Geriatría	18	0		0
Hematología	447	0		0
M. Interna	1.077	10	0,93%	48
Nefrología	455	3	0,66%	32
Neumología	2.126	28	1,32%	81
Neurología	3.072	27	0,88%	647
Oncología	21	0		0
Psiquiatría	3.242	0		0
Rehabilitación	1.655	26	1,57%	114
Reumatología	3.837	55	1,43%	247
Otras Médicas	5	0		0
TOTAL ÁREA MÉDICA	41.558	635	1,53%	2.395
C. General	3.529	33	0,94%	253
Urología	4.215	86	2,04%	145
Traumatología	11.375	101	0,89%	2.581
ORL	7.379	43	0,58%	630
Oftalmología	12.399	100	0,81%	403
Ginecología	8.227	105	1,28%	412
Anestesia	411	0		0
TOTAL AREA QUIRURGICA	47.535	468	0,98%	4.424
TOTAL AREA PEDIATRICA	2.700	5	0,19%	31
TOTAL AREA OBSTÉTRICA	3.755	29	0,77%	75
TOTAL	95.548	1.137	1,19%	6.925

Otros indicadores de continuidad asistencial

INDICADOR	RESULTADO HOSPITAL
Definición de una actuación coordinada en el ámbito sociosanitario	SI
Nº especialidades con especialista consultor	21 (84%)
Porcentaje sospecha malignidad (SM) evaluadas	100%
Porcentaje valoración previa especialista evaluadas	N.A.
Revisión y actualización del procedimiento de continuidad de cuidados enfermeros	SI
Consolidación del Grupo de Coordinación Asistencial en Farmacoterapia: definición de objetivos 2015 y registro de reuniones	SI
Revisión y cumplimiento de las acciones propuestas en el plan de mejora 2014 de la entrega y registro de medicación al alta en la Urgencia, según normas establecidas	SI

Docencia y formación continuada

Docencia

- Facultades y escuelas a las que se imparte enseñanza

Facultad/Instituto	Titulación	Número alumnos	Número alumnos
		2015	2014
GRADOS UNIVERSITARIOS		2015	2014
Universidad Rey Juan Carlos	Grado en Medicina	136	135
	Grado en Enfermería	91	78
	Grado en Fisioterapia	38	37
	Grado en Terapia Ocupacional	16	12
	Grado en Psicología	11	7
	Grado en Relaciones Laborales	1	4
	Grado en Dirección y Administración de Empresas	2	2
	Grado en Biología	2	1
	Grado en Ciencias Experimentales	1	-
	Grado en Sistemas Audiovisuales y Multimedia	1	-
Universidad Europea de Madrid	Grado en Enfermería	-	61
	Grado en Fisioterapia	16	-
Universidad Camilo José Cela	Grado de Enfermería	10	17
Universidad de Alcalá de Henares	Grado en Farmacia	2	6
Universidad Complutense de Madrid	Grado en Farmacia	3	5
	Grado en Psicología	-	3
	Grado en Físicas	-	1
	Grado en Estadística	-	4
Universidad Carlos III	Grado Ingeniería Mecánica	1	-
UNED	Grado en Trabajo Social	1	-
Universidad de Burdeos	Grado en Biología-Análisis Clínicos	1	-

POSTGRADOS UNIVERSITARIOS		2015	2014
Universidad Rey Juan Carlos	Master en Cuidados Críticos	3	3
	Especialista Universitario en Enfermería de Emergencias Extrahospitalarias	7	7
	Master en Diagnóstico y Tratamiento del Dolor	3	3
	Master en Psicología General Sanitaria	16	5
	Master en Lactancia Materna	8	6
Universidad Europea de Madrid	Master en Urgencias, Emergencias y Críticos en Enfermería	18	5
	Curso de Experto en Enfermería en las Áreas de Cuidados Críticos	-	1
	Curso de Experto en Enfermería en Urgencias Extrahospitalarias	8	4
Universidad Complutense de Madrid	Master en Psicooncología	-	3
	Master en Dirección y Gestión de Servicios Sanitarios	1	-

FORMACIÓN PROFESIONAL		2015	2014
I.E.S. Salvador Allende	Técnico en Cuidados Auxiliares de Enfermería	37	43
	Técnico en Farmacia y Parafarmacia	5	3
I.E.S. San Juan de Dios	Técnico en Documentación Sanitaria	6	5
	Técnico en Imagen para el Diagnóstico	4	4
	Técnico en Cuidados Auxiliares de Enfermería	3	1
I.E.S. Nª Señora de los Remedios	Técnico en Cuidados Auxiliares de Enfermería	3	5
	Técnico en Gestión Administrativa	4	2
I.E.S. Villaverde	Técnico de Laboratorio	6	6
	Técnico en Farmacia y Parafarmacia	2	2
María Inmaculada	Técnico en Documentación Sanitaria	-	2
CEU – Instituto Superior de Estudios Profesionales	Técnico en Radioterapia	-	3
I.E.S. Valle del Miro	Técnico en Anatomía Patológica	2	2
	Técnico en Farmacia y Parafarmacia	1	-
EXES S.L.	Administración y diseño de redes departamentales	2	1

I.E.S. Prado de Santo Domingo	Técnico en Documentación Sanitaria	2	3
	Técnico en Farmacia y Parafarmacia	4	3
I.E.S. Moratalaz	Técnico Anatomía Patológica	3	3
I.E.S. Benjamín Rúa	Técnico en Audioprótesis	1	2
	Técnico de Laboratorio	6	5
	Técnico en Farmacia y Parafarmacia	2	3
I.E.S. África	Técnico en Gestión Administrativa	9	4
I.E.S. S Juan de la Cruz	Técnico de Radiodiagnóstico	2	3
I.E.S. Joaquín Araujo	Técnico en Gestión Administrativa	4	5
Universidad Europea	Técnico Radioterapia	-	4
Instituto Técnico de Estudios Profesionales	Técnico Radiodiagnóstico	2	2
	Técnico Radioterapia	1	2
CES – Juan Pablo II	Técnico Radiodiagnóstico	-	4
I.E.S. La Arboleda	Técnico en Administración Sistemas Informáticos	-	1
I.E.S. Colegio Salesianos San Miguel Arcángel	Técnico en Cuidados Auxiliares de Enfermería	8	-
I.E.S. Claudio Galeno	Técnico Radioterapia	1	-
CRIF Acacias	Estancia formativa profesor Enfermería	2	-
	Estancia formativa profesor Laboratorio	1	-
	Estancia formativa profesor Farmacia	2	-

EDUCACIÓN SECUNDARIA		2015	2014
I.E.S. Jimena Menéndez Pidal	Estancia formativa alumnos de 2º Bachillerato	14	8
I.E.S. Victoria Kent	Estancia formativa alumnos de 4º ESO	16	19
I.E.S. África	Estancia formativa alumnos de 4º ESO	2	3
Colegio Mater Purissima	Estancia formativa alumnos de 4º ESO	-	1
Colegio Salesianos San Miguel Arcángel	Estancia formativa alumnos de 4º ESO	8	8
Colegio San Jaime	Estancia formativa alumnos de 4º ESO	1	3

I.E.S. Calderón de la Barca	Estancia formativa alumnos de 4º ESO	4	-
I.E.S. Antares	Estancia formativa alumnos de 4º ESO	3	-

FORMACIÓN NO REGLADA		2015	2014

- Número de alumnos y número de profesores de cada una de ellas

Facultad/Instituto	Titulación	Número profesores	Número profesores
GRADOS UNIVERSITARIOS		2015	2014
Universidad Rey Juan Carlos	Grado de Medicina	28	28
	Grado en Enfermería	6	6
	Grado en Fisioterapia	4	4
	Grado en Terapia Ocupacional	2	2
Universidad Europea de Madrid	Grado en Enfermería	-	2
	Grado en Fisioterapia	19	2
Universidad de Alcalá de Henares	Grado en Farmacia	1	1

- Formación de especialistas sanitarios: número de residentes por año durante 2012

2015					
1 ^{er} año	2º año	3 ^{er} año	4º año	5º año	Total Residentes
MIR					
26	28	27	26	7	114
EIR					
7	7				14
2014					
1 ^{er} año	2º año	3 ^{er} año	4º año	5º año	Total Residentes
MIR					
27	27	25	19	6	104

EIR					
6	7				13

Formación Continuada

Cursos/Jornadas/Sesiones/Talleres	Número Horas	Número Asistentes
DIVISIÓN DE ENFERMERÍA		
Cursos		
Atención al niño con TEA y/o alteración de la comunicación en ámbito sanitario	4	38
Atención al niño con TEA y/o alteración de la comunicación en ámbito sanitario	4	26
Nuevas técnicas de enfermería: Vendaje Funcional y Neuromuscular, Ed 04	30	21
Atención al niño con TEA y/o alteración de la comunicación en ámbito sanitario	4	31
Prevención y Tratamiento de Ulceras por Presión, Ed 05	10	21
Prevención y cuidados auxiliares de Ulceras por Presión, Edición 06	6	15
Atención al niño con TEA y/o alteración de la comunicación en ámbito sanitario	4	30
Manejo del Paciente Agitado, Ed. 03	12	14
Abordaje fisioterapéutico de los principales problemas del hombro	26	26
Sistema de Triage Manchester	8	17
Formación de formadores: Minicodes/Megacodes	4	10
Formación de formadores: Minicodes/Megacodes	4	10
Suturas y tratamiento de heridas en el ámbito de urgencias	10	23
Master de Técnico en Ecocardiografía (Sonocardiografista) 1ª parte. 2015	207	1
RCP Básica Instrumental	10	21
Prevención y Tratamiento de Ulceras por Presión, Ed 06	10	11
Prevención y cuidados auxiliares de Ulceras por Presión, Edición 07	6	16
Cuidados de enfermería en paliativos	22,5	24
RCP Instrumentalizada y apoyo a la RCP Avanzada para AE, Edición 08	10	19
Jornadas		
5ª Jornada Interhospitalaria de Fisioterapia	7	185
Sesiones		
Manejo y Cuidados de enfermería asociados a la ventilación mecánica	2	Alumnos
Manejo y Cuidados de enfermería asociados a la ventilación mecánica	2	Alumnos
Electrocardiografía Básica y Arritmias	3	Alumnos
Oxigenación y ventilación mecánica	2,5	Alumnos
Protocolo de Actuación Violencia de Genero en	1	3

Urgencias		
ZOTERO: Gestor de Referencias Bibliográficas	2	5
Justificación CCD	1	11
Terapia de Hemodiafiltración con Citrato	2	6
Terapia de Hemodiafiltración con Citrato	2	7
Higiene de manos y Aislamiento	1	5
Nuevo Bilicheck	1	28
Manejo monitor gasto cardiaco	1	9
Terapia de Hemodiafiltración con Citrato	1,5	5
Sondas y Catéteres en Pediatría	0,5	19
Normalización de protocolos de enfermería, actualizaciones y propuestas	1	15
Incubadora de transporte	1	11
Montaje y Funciones de la Incubadora de Transporte	1	5
Administración de Oxígeno al Recién Nacido Prematuro	1	10
Proyecto TEAyudamos	1	10
Proyecto TEAyudamos ¿Qué Cambia?	1	12
Protocolo PANTEA. Adaptación Urgencia Pediátrica	1	10
Proyecto PANTEA	1	10
Justificación CCD	1	22
Óxido nitroso. Indicaciones y manejo en paritorio	1	12
Suturas en Urgencias Pediátricas	5	1
Electrocardiografía básica	4	Alumnos
PANTEA y Circuitos de Funcionamiento	1	3
DIVISIÓN DE GESTIÓN		
Cursos		
Habilidades para sobresalir	44	13
Habilidades para sobresalir	44	16
Proceso de negocio - WorkFlow Sencillo	6	1
Inglés. Nivel Intermedio 2. Primer trimestre	19	9
Inglés. Nivel Iniciación 2. Primer trimestre	19	6
Inglés. Nivel Iniciación 2. Primer trimestre	19	13
Inglés. Nivel Pre-Intermedio 2. Primer trimestre	19	7
Inglés. Nivel Pre-Intermedio 2. Primer trimestre	19	12
Inglés. Nivel Intermedio 2. Primer trimestre	19	9
Inglés. Nivel Intermedio 2. Primer trimestre	19	13
Inglés. Nivel Intermedio 2. Primer trimestre	19	8
Inglés. Nivel Avanzado 2. Primer trimestre	19	12
Concienciación en Protección de Datos de Carácter Personal	2	36
Herramientas para abordar un proyecto de calidad	20	15
Módulo de Formación Meta 4 peopleNet	6	6
Trabajo en equipo	8	25
Proceso de negocio - WorkFlow Avanzado	17	1
CIE-10-ES: neoplasias y enfermedades de la sangre y órganos hematopoyéticos	20	7
Inglés. Nivel Iniciación 2. Segundo trimestre	22	8
Inglés. Nivel Iniciación 2. Segundo trimestre	22	12
Inglés. Nivel Pre-Intermedio 2. Segundo trimestre	22	5
Inglés. Nivel Pre-Intermedio 2. Segundo trimestre	22	10
Inglés. Nivel Intermedio 2. Segundo trimestre	22	8
Inglés. Nivel Intermedio 2. Segundo trimestre	22	11
Inglés. Nivel Intermedio 2. Segundo trimestre	22	7
Inglés. Nivel Intermedio 2. Segundo trimestre	22	9

Inglés. Nivel Avanzado 2. Segundo trimestre	22	12
CIE-10-ES: cardiología, hipertensión arterial y enfermedad cerebrovascular	16	7
La seguridad de la información en el HUF	2	27
Reiki, Nivel I	8	21
PRL en el Servicio de Anatomía Patológica	6	8
CIE-10-ES: aparato digestivo, tiroides y mama	12	7
Herramientas de inteligencia emocional y técnicas de coaching en el trabajo	30	20
Recursos de información y documentación científica en Ciencias de la Salud, ed 3	12	13
Construyendo interculturalidad en el ámbito de la salud	4	15
Terminología Médica para personal no sanitario	14	17
PRL en el Servicio de Anatomía Patológica	6	8
CIE-10-ES: enfermedades del riñón y aparato genitourinario masculino y femenino	20	7
Concienciación en Protección de Datos en el Sector Sanitario - On line	6	pendiente
CIE-10-ES: sistema musculoesquelético y traumatología. Codificación del dolor	30	7
Formación en Recursos Preventivos	50	pendiente
Autocuidado en educación musculoesquelética	12	20
Uso de EPIs para la atención de pacientes con Ébola	2,5	6
Gestión del tiempo y productividad personal	16	17
PRL para personal de oficina	3	9
Curso avanzado en dirección y gestión de seguridad, 1ª parte 2015	200	1
Formación LOPD y Seguridad de la Información en el ámbito sanitario	2	26
PRL en el Servicio de Anatomía Patológica	6	8
CIE-10-ES: codificación de informes de alta de las especialidades más frecuentes	29	7
Herramientas de gestión del conflicto en el ámbito sanitario	16	11
Bases terapéuticas de la deshabituación tabáquica	6	7
Habilidades para la Motivación y la Resiliencia	10	19
Fotografía digital	10	1
Sesiones		
Reunión de área de atención al paciente	1,5	16
Reunión de área de atención al paciente	1	16
ISO	1	6
ISO	1	8
ISO	1	6
Reunión de área de atención al paciente	1	22
Reunión de área de atención al paciente	1	11
Reunión de área de atención al paciente	1	14
Gestión de residuos	1	16
ISO	1	6
Reunión de área de atención al paciente	1,5	16
Reunión de área de atención al paciente	1	16
DIVISIÓN MÉDICA		
Cursos		
Introducción a la seguridad del paciente: on line	20	pendiente
Iniciación a la Lactancia Materna para profesionales sanitarios: on line	20	pendiente

Ecografía Urológica para Urólogos, Médicos de Familia y Enfermeros, Ed 01	23	18
Diseño de proyectos de investigación o tesis	20	15
Metodología en investigación clínica, Edición 06	40	10
RCP neonatal. Básica y avanzada, Edición 07	11	23
Introducción al diagnóstico y manejo del dolor (agudo y crónico), ed 05	23	13
IV Curso Teórico-Práctico de Proctología para Médicos de Familia y Urgencia	22	13
Prevención de la infección nosocomial, Ed 03	6	12
Función respiratoria y educación en terapia inhalada en pediatría	5	14
Actualización en la aplicación de medios de contraste en el Servicio de Dxl	11	33
La electrocardiografía de superficie y su aplicación clínica	68	80
Lectura Crítica de Artículos Científicos	20	5
Ecografía Urológica para Urólogos, Médicos de Familia y Enfermeros, Ed 02	23	18
Capacitación en Gasometrías: Preanalítica, gasómetro e interpretación técnica	10	pendiente
Capacitación en el manejo del gasómetro para auxiliares de enfermería	5	pendiente
Manejo de la vía aérea: fibrobroncoscopio y otros dispositivos, ed 03	14,5	17
Soporte Vital Avanzado, Edición 11	20	15
Uso racional del medicamento, ed 02	20	18
Ética clínica. Nuevas realidades, nuevas perspectivas	20	10
Sesiones		
Valoración neurológica	2	Alumnos
Valoración Neurológica en el Paciente Crítico. Escalas de Sedación	3	Alumnos
Lesiones fusocelularesmonofomas en punch de piel	14	8
Patología quirúrgica	3	3
Sesión Bibliográfica Enero - Anatomía Patológica	6	12
Valoración Neurológica en el enfermo crítico	2	Alumnos
Afectación cutánea en VIN	1	10
Patología quirúrgica: Paniculitis	2	8
Diagnóstico diferencial de patología colestásica	1	9
Patología quirúrgica ginecológica	1	9
Taquicardias	1	20
Dermatología Pediátrica	1	32
Variantes de carcinoma urotelial	1	9
Dolor torácico agudo	1	7
Tumores renales	1	8
Debilidad muscular aguda a propósito de un caso	1	26
Tubulopatías en pediatría	1	24
Código Ictus	1	8
Asma. EncuentraRealise	1	8
Test rápido de detección de estreptococo	1	17
Manejo proético del dolor	1	7
Dolor Oncológico	1	13
Asma. EncuentraRealise	1	9
Caso Clínico H. encefalitis post sistémica	1	8
Recursos de Biblioteca	1	6
Violencia de Género	1	9

Violencia de Género	1	5
Tipos de Inhaladores tratamiento EPOC	1	11
Neumonía Comunitaria	0,5	9
Vitamina D	1	24
Terapia de Hemodiafiltración con Citrato	2	6
Actualización Resistencia Zero	1	10
Mejorando la comunicación en UCI	1	9
Higiene de Manos	1	13
Comunicaciones Congreso SEMICYUC 2015	1	6
Presenciaciones Resistencia Zero y Neumonía Zero en SEMICYUC	0,5	6
Paciente cirrótico en la UCI	0,5	9
Pulsioximetría en Pediatría	0,5	10
UCI Sin Delirio	1	10
Recogida de orina al vuelo	1	23
Sarcoma Pleomorfo Dérmico	1	10
Trastornos ortopédicos en pediatría	1	23
Patología pulmonar por Amianto	1	17
Calendario quirúrgico en pediatría	1	24
Tratamiento neonatal con cafeína	1	15
Eclampsia	1	8
Hemofiltración con citrato	1,5	10
Higiene de manos y aislamientos	1	11
HIGIENE MANOS. RESISTENCIA ZERO	1	6
Primeros Auxilios Psicológicos	2	Alumnos
Protección Radiológica	1	8
Comite de Ética Asistencial	1	10
Actualización 2015 Concurso Profilaxis	1	4
EPOC caso clínico	1	11
Hipotermia Accidental	1	9

SESIONES CLÍNICAS GENERALES

SERVICIO	TÍTULO	FECHA
Comité Calidad Percibida	La humanización, clave para mejorar la calidad percibida	21/01/2015
Digestivo	Litiasis biliar complicada en el anciano ¿Existe margen de mejora?	29/01/2015
Comité de Nutrición	Malnutrición Cero	18/02/2015
Direcci	Retos y estrategias para mejorar la atención del paciente crónico desde una triple visión: profesionales, industria y pacientes	24/02/2015
Calidad	Sistema Integrado de Calidad y Medio ambiente bajo la norma ISO	26/02/2015
ORL	Trastornos de deglución: Aspiración y disfagia	26/03/2015
Comisión de Historias Clínicas	Horus: Haciendo al paciente transparente	15/04/2015
Anatomía Patológica	Aplicaciones de la Patología Molecular en el diag., pronóstico y tto. cáncer	30/04/2015
Área Cuidados del Niño	Presentación del Proyecto TEAyudamos	05/05/2015
Laboratorio Clínico	Monitorización personalizada fármacos biológicos	13/05/2015
Ginecología	Estado Actual del Cribado de Cáncer de Cuello Uterino y su Prevención	28/05/2015
Investigación	Investigar e Innovar en Salud: Algunos Aspectos Clave	10/06/2015

Cirugía General y A. Digestivo	Protocolo de Recuperación Rápida en Cirugía ("fast-track")	25/06/2015
Dirección Calidad, Investigación, Docencia y Continuidad Asistencial	Proyecto HOPE	21/07/2015
Medicina Intensiva	Manejo y Cuidados de Pacientes con Vías Venosas Centrales	24/09/2015
Diagnóstico por Imagen	Aplicaciones clínicas de la RM de 3T	29/10/2015
Gabinete de Comunicación	Herramientas de comunicación: Intranet	11/11/2015
Fisioterapia y Terapia Ocupacional	Dolor crónico, nuevo abordaje terapéutico	26/11/2015
Area de Proyectos y Apoyo a la Gestión	Estrategia y desarrollo de la continuidad entre niveles asistenciales	09/12/2015
Pediatría	Complicaciones a largo plazo de la prematuridad	17/12/2015

INCUBADORA DE IDEAS		
TÍTULO	PONENTES	FECHA
Big Data en Sanidad. Una introducción al concepto de Big Data	Luis A. Lechuga	03/03/2015
Procesado Digital de Señales en la Nube: eHealth y Big Data	José Luis Rojo-Álvarez Roberto Bravo	
Nuevas tendencias en sanidad = Big data + Modelos predictivos	Julia Díaz	
e-Health y software libre: Una oportunidad para los países en vías de desarrollo (p.v.d.)	Pedro Baena Lázaro-Área	07/04/2015
Visita única: Nueva fórmula asistencial en urología	Natalia Gonzalez Avila	
IoT, Arduino y Medicina. Prototipado de ideas en e-Health.	Javier Lander	
Qué es innovación y cómo ser innovador	María Antequera Pérez	30/06/2015
Savana: transformando la sanidad con Inteligencia Artificial	Ignacio Hernández Medrano	
Guttmann, NeuroPersonalTrainerwww.gnpt.es	Xavier Monzo Martinez	
Los partenariados estratégicos en innovación: enfoques desde el triángulo del conocimiento	Gonzalo León Serrano	15/09/2015
¿Te atreves a innovar?	Diego Velasco Escribano	
Ideas innovadoras en Cirugía: El largo y tortuoso camino desde la idea hasta llegar al paciente	Damián García Olmo	
¿Qué sucede en nuestro cerebro? - Explorando la percepción mediante resonancia magnética funcional	Susana Borromeo Helena Melero	17/11/2015
Deformación tangible de imagen medica – Herramientas de planificación y analisis	Miguel Ángel Otaduy Alberto Sánchez	

Investigación

Proyectos de investigación

Título	Financiador	Importe Financiación
Investigación Clínica en CÁNCER		
RD09/0076/00127: "RETICs DE BIOBANCOS"	MINECO	0,00
RTICC-CTC-08: PROGRAMA DE INVESTIGACION COOPERATIVA EN CÁNCER (RTICC) PROGRAMA DE INVESTIGACIÓN TRANSLACIONAL PLATAFORMA DE SERVICIO DE DETERMINACIÓN DE CÉLULAS TUMORALES CIRCULANTES EN CÁNCER COLORRECTAL ESTADÍO III	MINECO	0,00
Registro Español de POLIPOSIS Adenomatosa Familiar	INSTITUCIÓN PRIVADA SIN ÁNIMO DE LUCRO	0,00
EVALUACIÓN DE LA EFICIENCIA DIAGNÓSTICA DE CA125, HE4 Y CA 19.9 EN PACIENTES CON SOSPECHA DE CÁNCER DE OVARIO. ESTUDIO PROSPECTIVO MULTICÉNTRICO OBSERVACIONAL	INSTITUCIÓN PRIVADA SIN FINES DE LUCRO	0,00
ESTUDIO GEIS-26: "ESTUDIO OBSERVACIONAL DE LA EPIDEMIOLOGÍA E HISTORIA NATURAL DE TUMORES MESENQUIMALES DE BAJA INCIDENCIA". CÓDIGO: TMBI-2013	INSTITUCIÓN PRIVADA SIN FINES DE LUCRO	0,00
PI13/01150: UNA NUEVA HERRAMIENTA PARA LA DETECCIÓN PRECOZ DE NEOPLASIAS MALIGNAS Y PREDISPOSICIÓN A DESARROLLARLAS EN PACIENTES DIABÉTICOS. NUEVAS DIANAS PREVENTIVAS Y TERAPÉUTICAS	MINECO	0,00
GETNE-001.2: REGISTRO ESPAÑOL DE TUMORES NEUROENDOCRINOS	INSTITUCIÓN PRIVADA SIN FINES DE LUCRO	0,00
PROYECTO PARA LA CONSTITUCIÓN DE LA COLECCIÓN DE MUESTRAS SOGUG PARA INVESTIGACIÓN EN CARCINOMA RENAL	INSTITUCIÓN PRIVADA SIN FINES DE LUCRO	0,00
PI14/01069: TÉCNICA DE RELAJACIÓN MUSCULAR PROGRESIVA EN EL CUIDADO DE LA ANSIEDAD Y EL DOLOR EN EL PACIENTE ONCOLÓGICO	MINECO	0,00
REGISTRO NACIONAL DE ONCOLOGÍA RADIOTERÁPICA	INSTITUCIÓN PRIVADA SIN FINES DE LUCRO	0,00

Título	Financiador	Importe Financiación
PI13/01150: UNA NUEVA HERRAMIENTA PARA LA DETECCIÓN PRECOZ DE NEOPLASIAS MALIGNAS Y PREDISPOSICIÓN A DESARROLLARLAS EN PACIENTES DIABÉTICOS. NUEVAS DIANAS PREVENTIVAS Y TERAPÉUTICAS	MINECO	0,00
UEM-BEVA-2015-02: ANÁLISIS DE LA EXPRESIÓN GÉNICA EN TUMORES METASTÁTICOS DE MAMA Y COLON EN RELACIÓN CON LA EFICACIA DEL FÁRMACO BEVACIZUMAB	Empresa privada	0,00
ESTUDIO DE LA MONITORIZACIÓN DE LA RESPUESTA AL TRATAMIENTO NEOADYUVANTE MEDIANTE PCR DIGITAL EN PACIENTES CON CANCER LOCALMENTE AVANZADO DE MAMA HORMONOSENSIBLE: EXTENSIÓN EN PACIENTES EN ENSAYOS CLÍNICOS CON INHIBIDORES DE PI3K	Sin financiación pública o privada	0,00
PAPEL PREDICTIVO DE LA "BIOPSIALÍQUIDA": MICROVESÍCULAS CIRCULANTES Y METÁSTASIS CEREBRALES DE CÁNCER DE MAMA	Sin financiación pública o privada	0,00
1409 GITCG: A PROSPECTIVE COLORECTALLIVER METASTASIS DATABASE WITH AN INTEGRATED QUALITY ASSURANCE PROGRAM (1409-CLIMB)	INSTITUCIÓN PRIVADA SIN FINES DE LUCRO	0,00
CONTRATO ARRENDAMIENTO SERVICIOS PHARMAMAR - HOSPITAL PARA EL PROYECTO DE INVESTIGACIÓN TITULADO: "GENERACIÓN DE MODELOS EXPERIMENTALES DE TUMORES OBTENIDOS DE PACIENTES Y EVALUACIÓN DE SU ACTIVIDAD. UNDERLIPIDS	Empresa privada	10.000
Investigación Clínica en ENFERMEDADES CARDIOVASCULARES		
RD12/0042/0067: RED TEMÁTICA DE INVESTIGACIÓN COOPERATIVA EN ENFERMEDADES CARDIOVASCULARES	MINECO	22.346,00

Título	Financiador	Importe Financiación
CONVENIO DE COLABORACIÓN ENTRE EL ENTE PÚBLICO HOSPITAL UNIVERSITARIO DE FUENLABRADA Y ASTRAZENCA FARMACÉUTICA SPAIN SA PARA LA DIFUSIÓN ENTRE LOS PROFESIONALES DE LOS CONOCIMIENTOS ORIENTADOS A UNA MEJORA EN EL MANEJO DE LA GESTIÓN DEL PACIENTE CON SÍNDROME CORONARIO AGUDO MEDIANTE EL DESARROLLO DEL PLAN DE COMUNICACIÓN Y DIFUSIÓN DE LA REPERFUSIÓN DEL INFARTO AGUDO DE MIOCARDIO CON ELEVACIÓN ST EN LA COMUNIDAD DE MADRID (CÓDIGO INFARTO)	EMPRESA PRIVADA	0,00
PI14/1567: FJD-VITDAMI-14-01: ENSAYO CLÍNICO MULICÉNTRICO, ALEATORIZADO, DOBLE CIEGO, CONTROLADO CON PLACEBO, PARA EVALUAR EL EFECTO DE LA VITAMINA D SOBRE EL REMODELADO VENTRICULAR EN PACIENTES CON INFARTO AGUDO DE MIOCARDIO: ENSAYO VITDAMI (VITAMIN D IN ACUTE MYOCARDIAL INFARCTION)	MINECO	0,00
Investigación Clínica en ENFERMEDADES CRÓNICAS E INFLAMACIÓN		
PI13/0098: ANÁLISIS DE PATRONES CLÍNICOS Y MOLECULARES Y BÚSQUEDA DE BIOMARCADORES PARA OPTIMIZAR EL MANEJO DE LOS PACIENTES CON ALERGIA A FRUTOS SECOS	MINECO	0,00
PREVALENCIA DE IGE ESPECÍFICA FRENTE AL DETERMINANTE OLIGOSACÁRIDO GALACTOSA-ALFA-1,3-GALACTOSA EN LA POBLACIÓN ESPAÑOLA Y SU IMPLICACIÓN EN LA URTICARIA Y ANAFILAXIA DE ORIGEN INCIERTO	INSTITUCIÓN PRIVADA SIN FINES DE LUCRO	0,00
RD12/0013/0013: RED TEMÁTICA DE INVESTIGACION COOPERATIVA DE REACCIONES ADVERSAS A ALERGENOS Y FARMACOS	MINECO	0,00
GET-CRO-2010-01: <u>PREDICCIÓN DE RESPUESTA A CORTO Y LARGO PLAZO AL TRATAMIENTO CON FÁRMACOS ANTI-TNF EN PACIENTES CON ENFERMEDAD DE CROHN. ESTUDIO PREDICROHN</u>	INSTITUCIÓN PRIVADA SIN FINES DE LUCRO	0,00
BASE DE DATOS CLÍNICOS Y DE ADN DE PACIENTES CON ENFERMEDAD INFLAMATORIA INTESTINAL. ENEIDA	INSTITUCIÓN PRIVADA SIN FINES DE LUCRO	0,00

Título	Financiador	Importe Financiación
ACUERDO DE COLABORACIÓN ENTRE EL ENTE PÚBLICO HOSPITAL DE FUENLABRADA Y MERCK, SHARP & DOHME DE ESPAÑA S.A	EMPRESA PRIVADA	24.000,00
ALP4-CROHN-03: ESTUDIO SOBRE APOLIPOPROTEINA A IV EN ENFERMEDAD DE CROHN. EVALUACIÓN DE LA RECUPERACIÓN INTESTINAL CON APO A IV COMO PREDICTOR DE EVOLUCIÓN Y RESPUESTA A TRATAMIENTO CON FÁRMACOS BIOLÓGICOS Y/O INMUNOMODULADORES	Sin financiación pública o privada	0,00
GIS-FATIGA-2015: PREVALENCIA Y FACTORES ASOCIADOS A LA FATIGA EN PACIENTES CON ENFERMEDAD INFLAMATORIA INTESTINAL	Sin financiación pública o privada	0,00
EFFECTIVIDAD Y SEGURIDAD DEL TRATAMIENTO CON GOLIMUMAB EN PACIENTES CON COLITIS ULCEROSA	Sin financiación pública o privada	0,00
GET-EII-2015-01. IBD CANCER AND SERIOUS INFECTIONS IN EUROPE" (I-CARE). EII CÁNCER E INFECCIONES GRAVES EN EUROPA: I-CARE	Sin financiación pública o privada	0,00
RD12/0021/0019: RED DE INVESTIGACIÓN COOPERATIVA EN ENFERMEDADES RENALES	MINECO	0,00
PI12/01183: EVALUACION DE LA VALIDEZ Y FIABILIDAD DE UN CUESTIONARIO ESPECIFICO DE CALIDAD DE VIDA RELACIONADA CON LA SALUD EN CELÍACOS DE 8-18 AÑOS	MINECO	10.890,00
Investigación Clínica en ENFERMEDADES DEL SISTEMA NERVIOSO Y MENTALES		
REGISTRY – AN OBSERVATIONAL STUDY OF THE EUROPEAN HUNTINGTON-DISEASE NETWORK (EHDN)	INSTITUCIÓN PRIVADA SIN FINES DE LUCRO	0,00
PREVALENCIA DEL TRASTORNO DEPRESIVO MAYOR EN LA DIABETES TIPO II	Sin financiación pública o privada	0,00
PI13:00648: CARACTERIZACIÓN DE LA SALUD AUTOPERCIBIDA Y ESTIMACIÓN DE UTILIDADES A TRAVÉS DE LA NUEVA VERSIÓN DEL CUESTIONARIO EQ-5D EN PACIENTES CON TRASTORNO DEPRESIVO, O ARTROSIS DE CADERA O RODILLA	MINECO	0,00
FACTORES PSICOSOCIALES EN LA CIRUGÍA DEL CÁNCER COLORRECTAL	Sin financiación pública o privada	0,00

Título	Financiador	Importe Financiación
MANEJO ACTUAL EN ESPAÑA DE LOS DESFIBRILADORES IMPLANTABLES EN ENFERMOS TERMINALES Y EN EL CUIDADO AL FINAL DE LA VIDA: ¿SE PLANTEA LA POSIBILIDAD DE DESACTIVACIÓN?	Sin financiación pública o privada	0,00
PRINCIPALES DEMANDAS INFORMATIVAS DE LOS FAMILIARES DE PACIENTES INGRESADOS EN UNIDADES DE CUIDADOS INTENSIVOS	Sin financiación pública o privada	0,00
ESTUDIO DE LOS DETERMINANTES SOCIALES DE LA SALUD EN LA FERTILIDAD HUMANA	Sin financiación pública o privada	0,00
EVALUACIÓN DE LA ACTIVIDAD FÍSICA COTIDIANA Y SUS DETERMINANTES EN PACIENTES CON SÍNDROME DE APNEAS-HIPOPNEAS DEL SUEÑO	Sin financiación pública o privada	0,00
BONQUIOLITIS: PERCEPCIÓN DE LOS PADRES SOBRE EL TRATAMIENTO DE LA BRONQUIOLITIS DURANTE LA HOSPITALIZACIÓN Y SOBRE LA CALIDAD, CANTIDAD Y COMPRENSIÓN DE LA INFORMACIÓN QUE TRANSMITEN LOS PROFESIONALES	Sin financiación pública o privada	0,00
Investigación Clínica en ENFERMEDADES INFECCIOSAS Y SIDA		
P2009/PPQ-1752 ACRONIMO: CAPOTE NUEVOS PROCESOS CATALÍTICOS PARA LA OBTENCIÓN DE PRODUCTOS CON POTENCIAL APLICACIÓN TERAPÉUTICA	CONSEJERÍA DE EDUCACIÓN DE LA COMUNIDAD DE MADRID	0,00
ESTUDIO HERACLES). ESTUDIO EPIDEMIOLOGICO PROSPECTIVO PARA ESTIMAR EL IMPACTO DE LA ENFERMEDAD INVASORA POR STREPTOCOCCUS PNEUMONIAE EN LA POBLACIÓN PEDIATRICA, TRAS LA IMPLEMENTACIÓN DE LA VACUNACIÓN ANTINEUMOCÓCICA EN LA COMUNIDAD DE MADRID	INSTITUCIÓN PRIVADA SIN FINES DE LUCRO/EMPRESA PRIVADA	0,00
PI13/00587: EURONEOKISS: INTERVENCIÓN EDUCATIVA PARA LA PREVENCIÓN DE INFECCIONES ASOCIADAS A LA ASISTENCIA SANITARIA EN PREMATUROS DE MUY BAJO PESO: UN ENSAYO CONTROLADO ALEATORIZADO	MINECO	0,00
FACTORES ASOCIADOS A LA INFECCIÓN RELACIONADA CON LOS CATÉTERES VENOSOS CENTRALES INSERTADOS EN NEONATOS	Sin financiación pública o privada	0,00

Título	Financiador	Importe Financiación
ESTUDIO DE LA PREVALENCIA DE LEISHMANIASIS ENTRE LOS DONANTES DE SANGRE DEL HOSPITAL UNIVERSITARIO DE FUENLABRADA. CARACTERIZACIÓN DEL CONCEPTO DE "PORTADOR ASINTOMÁTICO" EN LEISHMANIASIS	INSTITUCIÓN PRIVADA SIN FINES DE LUCRO	10.000
RD12/0018/0008: RED DE INVESTIGACIÓN COOPERATIVA EN ENFERMEDADES TROPICALES RICET	MINECO	6.900,00
CREACIÓN DE UN REGISTRO NACIONAL DE CASOS DE TUBERCULOSIS EN LA EDAD PEDIÁTRICA (pTBred)		0,00
INFECCIÓN INVASORA NEONATAL POR LISTERIA MONOCYTOGENES	Sin fondos públicos o privados	0,00
MENDICOS: DISEASE COURSE AND SEQUELAE OF INVASIVE MENINGOCOCCAL DISEASE IN SPAIN	Sin fondos públicos o privados	0,00
Investigación Clínica en ENFERMEDADES GENÉTICAS, MODELOS DE ENFERMEDAD Y TERAPIA		
REPHEM-SEHOP: REGISTRO ESPAÑOL PEDIÁTRICO DE HEMOGLOBINOPATÍAS DE LA SOCIEDAD ESPAÑOLA DE HEMATOLOGÍA Y ONCOLOGÍA PEDIÁTRICAS	Sin fondos públicos o privados	0,00
REPHEM-SEHOP: EPIDEMIOLOGÍA DE LAS HEMOGLOBINOPATÍAS PEDRIÁTRICAS EN ESPAÑA	Sin fondos públicos o privados	0,00
Investigación Clínica en TECNOLOGÍAS SANITARIAS Y SERVICIOS DE SALUD		
EC11/086: PESAPRO: PREVENCIÓN DE PARTO PRETÉRMINO EN MUJERES DE RIESGO IDENTIFICADAS POR ECOGRAFÍA: EVALUACIÓN DE DOS ESTRATEGIAS TERAPÉUTICAS	MINECO	0,00
LOS REGISTROS CARDIOTOCOGRÁFICOS Y SU RELACIÓN CON EL TEST DE APGAR Y EL RESULTADO DEL Ph DE ARTERIA UMBILICAL	Sin financiación pública o privada	0,00
RELACIÓN ENTRE LA ATENCIÓN EXCLUSIVA DE LA MATRONA AL PUERPERIO DE BAJO RIESGO Y EL NÚMERO DE MUJERES QUE ACUDEN A LA URGENCIA DE OBSTETRICIA POR COMPLICACIONES POSPARTO	Sin financiación pública o privada	0,00

Título	Financiador	Importe Financiación
RELACIÓN ENTRE EL SEGUIMIENTO DE EMBARAZOS DE BAJO RIESGO OBSTÉTRICO Y EDUCACIÓN PARA LA SALUD POR PARTE DE LA MATRONA DE ATENCIÓN ESPECIALIZADA Y LAS GESTANTES QUE ACUDEN POR PRÓDROMOS DE PARTO A LAS URGENCIAS HOSPITALARIAS	Sin financiación pública o privada	0,00
INDUCESS: DESARROLLO DE MODELO PREDICTIVO DEL ÉXITO DE INDUCCIÓN DEL PARTO	Sin financiación pública o privada	0,00
P11/01606: PREVENCIÓN DE LOS ERRORES DE PREPARACIÓN DE FÁRMACOS EN UCINS	MINECO	0,00
OBSERVATORIO NACIONAL DE PROCEDIMIENTOS DE SEDOANALGESIA DE LA SOCIEDAD ESPAÑOLA DE URGENCIAS DE PEDIATRÍA	Sin fondos públicos o privados	0,00
PROYECTO DE INTERVENCIÓN INTERDISCIPLINAR EN DOLOR LUMBAR CRÓNICO (LUMBALGIA CRÓNICA INESPECÍFICA)	INSTITUCIÓN PRIVADA SIN FINES DE LUCRO	0,00
COMPARACIÓN DE LA REPERCUSIÓN SOBRE ÍNDICES DE DOLOR, MOVILIDAD Y CALIDAD DE VIDA DE LA APLICACIÓN DE RADIOFRECUENCIA PULSADA (RFP) SOBRE LA PROXIMIDAD DEL GANGLIO ESPINAL DE LA RAÍZ DORSAL (GD) A NIVEL LUMBAR, EN PACIENTES CON RADICULOPATÍA LUMBAR, DURANTE 120 SEGUNDOS VS 480 SEGUNDOS	INSTITUCIÓN PRIVADA SIN FINES DE LUCRO	0,00
TERAPIA BASADA EN MINDFULNESS PARA EL SÍNDROME DE MENIÈRE	INSTITUCIÓN PÚBLICA SIN FINES DE LUCRO	0,00
INFLUENCIA DE LA CIRUGÍA DE LA VÍA AÉREA SUPERIOR SOBRE EL TRACTO VOCAL	Sin financiación pública o privada	0,00
ENSAYO CLÍNICO ALEATORIZADO MULTICÉNTRICO: COMPLICACIONES DE HERIDA QUIRÚRGICA EN PACIENTES INTERVENIDOS DE CIRUGÍA COLORRECTAL TRAS APLICACIÓN DE UN APÓSITO QUIRÚRGICO CONVENCIONAL (MEPORE®) FRENTE A TERAPIA DE PRESIÓN NEGATIVA DE UN SOLO USO (PICO®)	Sin financiación pública o privada	0,00
EUROPEAN SOCIETY OF COLOPROCTOLOGY.PAN-EUROPEAN SNAPSHOT AUDIT -RIGHT HEMICOLECTOMY / ILEO-CAECAL RESECTION” - “SOCIEDAD EUROPEA DE COLOPROCTOLOGIA . AUDITORIA EUROPEA: HEMICOLECTOMIA DERECHA Y RESECCIÓN ILEO-CECAL”	Sin financiación pública o privada	0,00
ESCP SNAPSHOT AUDIT 2016 ON THE CLOSURE OF INTESTINAL STOMA	Sin financiación pública o privada	0,00

Título	Financiador	Importe Financiación
PI11/00766:ESTUDIO MULTICÉNTRICO DE VALIDEZ Y FIABILIDAD DE LA ESCALA DE CONDUCTAS INDICADORAS DE DOLOR ESCID PARA MEDIR EL DOLOR EN PACIENTES CRÍTICOS, NO COMUNICATIVOS Y SOMETIDOS A VENTILACIÓN MECÁNICA	MINECO	0,00
ACUERDO DE ENTRE EL ENTE PÚBLICO HOSPITAL DE FUENLABRADA Y LA MERCANTIL NESTLÉ HEALTH SCIENCE PARA LA PUESTA EN FUNCIONAMIENTO EN EL HOSPITAL DE FUENLABRADA DE UN PROGRAMA DE MEJORA DE LAS DIETAS Y RECOMENDACIONES NUTRICIONALES DE USO AMBULATORIO Y HOSPITALARIO	EMPRESA PRIVADA	0,00
HOME-BASED NEUTROPHIL BLOOD TESTING TO TAILOR CHEMOTHERAPY REGIMENS TO PERSONAL TOXICITY LIMITS	MIT/Fundación madrid+d	8.250,00
A NON-INVASIVE NEUTROPHIL TEST TO PERSONALIZE CHEMOTHERAPY IN LYMPHOMA PATIENTS	MIT/Fundación madrid+d	0,00
FELLOWSHIP AGREEMENT IN THE FRAMEWORK OF THE M+VISION PROJECT CO-FUNDED BY THE SEVENTH FRAMEWORK PROGRAMME OF THE EUROPEAN UNION	MIT/Fundación madrid+d/COMISIÓN EUROPEA	40.538,52
FetalIRM:VALORACIÓN DE LA FUNCIÓN PLACENTARIA MEDIANTE RM EN FETOS CON RESTRICCIÓN DE CRECIMIENTO	MIT/Fundación madrid+d	10.800,00
SEM-GLU-2015-01: EFICACIA DE LOS SERVICIOS DE URGENCIAS HOSPITALARIAS EN EL DIAGNÓSTICO Y TRATAMIENTO DE LA HIPERGLUCEMIA REACTIVA A CORTICOIDS	Sin financiación pública o privada	0,00
CC07: ACUERDO DE PATROCINIO ENTRE EL ENTE PÚBLICO HOSPITAL DE FUENLABRADA Y LA MERCANTIL ABBVIE SPAIN S.L.U. PARA LA PUESTA EN FUNCIONAMIENTO EN EL HOSPITAL DE FUENLABRADA DEL PROGRAMA DE FORMACIÓN EN ECOGRAFÍA CUTÁNEA CLÍNICA	Empresa privada	18000
CALIDAD EN COLONOSCOPIA. EFECTO DE LA FORMACIÓN EN ATENCIÓN PRIMARIA SOBRE LA INFORMACIÓN A PACIENTES EN CRIBADO DE CÁNCER DE COLON	Sin financiación pública o privada	0,00
EFECTO DE LA FORMACIÓN EN ENFERMERÍA BASADA EN LA EVIDENCIA SOBRE LA PRÁCTICA CLÍNICA HOSPITALARIA	Sin financiación pública o privada	0,00
ESTUDIO COMPARATIVO DE LA RENTABILIDAD DIAGNÓSTICA DE MUESTRAS OBTENIDAS POR ASPIRADO GÁSTRICO VS ESPUTO INDUCIDO EN LA TUBERCULOSIS INFANTIL	Sin financiación pública o privada	0,00

Título	Financiador	Importe Financiación
ENSAYO CLÍNICO PARA EVALUAR LA EFECTIVIDAD DE LA TÉCNICA DE MASAJE PARAVERTEBRAL LUMBAR Y ESTIMULACIÓN VESICAL PARA LA RECOGIDA DE ORINA EN LACTANTES	Sin fondos públicos o privados	0,00
DIFERENCIAS EN LA ALINEACIÓN DEL MIEMBRO INFERIOR ENTRE MEDICIONES RADIOLÓGICAS Y OBTENIDAS MEDIANTE NAVEGACIÓN EN ARTROPLASTIA TOTAL DE RODILLA	Sin fondos públicos o privados	0,00
HUF-COR-2015-01: ESTUDIO PRIEYAH: PREDICTORES DE RESPUESTA DE LA INFILTRACIÓN INTRAARTICULAR DE ESTEROIDES Y ÁCIDO HIALURÓNICO EN PACIENTES CON PATOLOGÍA DEGENERATIVA DE RODILLA	Sin fondos públicos o privados	0,00
ANÁLISIS DE LA INCIDENCIA DE RIESGO DE LA UTILIZACIÓN DE ACRÓNIMOS EN LA HISTORIA CLÍNICA DIGITAL EN PACIENTES HOSPITALIZADOS	Sin fondos públicos o privados	0,00
CC069: CONVENIO DE COLABORACIÓN PARA EL PATROCINIO DEL "PROYECTO EUROPEO DE CONCILIACIÓN DE LA MEDICACIÓN (PaSQ)"	Empresa privada	3.200
14/72: ESTUDIO COMPARATIVO DE LA RESECCIÓN TRANSURETRAL DE PRÓSTATA CON ENERGÍA MONOPOLAR FRENTE A ENERGÍA BIPOLAR. ANÁLISIS DE COMPLICACIONES Y RESULTADOS FUNCIONALES	Sin fondos públicos o privados	0,00
Investigación Clínica en TECNOLOGÍAS DE LAS INFORMACIÓN Y LAS COMUNICACIONES Y SERVICIOS DE SALUD		
PI12/01558: CONTINUIDAD DE LA ASISTENCIA BASADA EN ESTÁNDARES DE TECNOLOGÍA Y CONOCIMIENTO. UTILIDAD EN LA ATENCIÓN MULTIDISCIPLINAR	MINECO	7.260,00
PI12/02039: EVALUACIÓN DE LOS SISTEMAS DE CLASIFICACIÓN APR-GRD E IR-GRD EN LA MEDIDA DE LA CASUÍSTICA DE UN HOSPITAL	MINECO	7.439,08
PI12/02516: EVALUACIÓN COMPARATIVA LOS RESULTADOS DE UN AGRUPADOR DE CASUÍSTICA POBLACIONAL EN LA TOTALIDAD DE UN AREA DE SALUD USANDO FUENTES DE INFORMACIÓN ALTERNATIVAS	MINECO	7.260,00

Título	Financiador	Importe Financiación
Investigación EN MEDIO AMBIENTE Y EFICIENCIA DE RECURSOS		
P2013/ICE2933: ACRÓNIMO: PRICAM: PROGRAMA ACTIVIDADES GRUPOS I+D EN TECNOLOGÍAS: PROGRAMA REDES ELECTRICAS INTELIGENTES EN LA COMUNIDAD DE MADRID		0,00
OMICRON - OPTIMIZACIÓN Y MONITORIZACIÓN ROBUSTA EN REDES DE COMUNICACIONES INTELIGENTES	COMUNIDAD DE MADRID	0,00

Publicaciones científicas

Publicaciones (nombre de la Revista)	Número total de artículos publicados en la revista	Factor de impacto de la revista*	Factor de impacto TOTAL
Acta Otolaryngol	1	1,099	1,099
Acta PediatrEsp	2	0	0
Actas Dermosifiliogr	7	0	0
Actas UrolEsp	2	1,022	2,044
Aliment PharmacolTher	2	5,727	11,454
An Bras Dermatol	1	0,723	0,723
An Pediatr(Barc.)	2	0,833	1,666
Ann Hematol	1	2,634	2,634
Ann Hepatol	2	2,065	4,130
Arch Argent Pediatr	1	0,374	0,374
Arch Dis Child Fetal Neonatal Ed	1	3,120	3,120
Arch EspUrol	1	0,309	0,309
Arch SocEspOftalmol	2	0	0
Aten Primaria	1	0,953	0,953
Cardiology	1	2,177	2,177
Casos Radiológicos SEICAT	1	0	0
Cir Cir	1	0,181	0,181
ClinInvestigArterioscler	1	0	0
ClinMicrobiol Infect	1	5,768	5,768
Colorectal Cancer	1	0	0
Crit Care	2	4,476	8,952
CulCuid	1	0	0
Dermatol Online J	1	0	0

Publicaciones (nombre de la Revista)	Número total de artículos publicados en la revista	Factor de impacto de la revista*	Factor de impacto TOTAL
Dig Dis Sci	2	2,613	5,226
Dig Liver Dis	1	2,963	2,963
Digestion (Basel)	1	2,097	2,097
Dis Model Mech	1	4,973	4,973
EnfermClin	1	0	0
EnfermInfeccMicrobiolClin	3	2,172	6,516
EnfermInflamIntestDia	1	0	0
Environ Res	1	4,373	4,373
Eur J Intern Med	3	2,891	8,673
Eur J PediatrDermatol	1	0	0
EurRespir J	1	7,636	7,636
EurUrol	1	13,938	13,938
Eurosurveillance	1	5,722	5,722
fisioGía	4	0	0
FMC Form Med Contin Aten Prim	3	0	0
Gastroenterology	1	16,716	16,716
Gazz Med Ital Arch Sci Med	1	0	0
GynecolObstet Invest	1	1,696	1,696
Hypertension (Dallas 1979)	1	6,499	6,499
IEEE J Biomed Health Inform	1	1,440	1,440
Int J Infect Dis	1	1,859	1,859
Int J PediatrOtorhinolaryngol	1	1,186	1,186
Int J Sports Med	1	2,065	2,065
Int J SurgPathol	1	0,953	0,953
J Am AcadDermatol	2	4,449	8,898
J Appl Stat	1	0,417	0,417
J Arthritis	1	0	0
J Cardiol	1	2,782	2,782
J ClinGastroenterol	1	3,498	3,498
J Clin Med	1	0	0
J CrohnsColitis	1	6,234	6,234
J Diabetes Complications	1	3,005	3,005
J GastroenterolHepatol	1	3,504	3,504
J Hosp Infect	1	2,544	2,544
J Med Genet	1	6,335	6,335
J Natl Cancer Inst	2	12,583	25,166
J Relig Health	1	1,019	1,019
J Stroke CerebrovascDis	1	1,669	1,669
J Transl Med	1	3,930	3,930
Lab Med Glance	1	0	0
Malar J	1	3,109	3,109
Med Clin(Barc)	2	1,417	2,834
Med Intensiva	1	1,336	1,336
Med SegurTrab	1	0	0
Mediators Inflamm	1	3,236	3,236
Neurologia	1	1,381	1,381
NutrHosp	2	1,040	2,080
ObesSurg	1	3,747	3,747

Publicaciones (nombre de la Revista)	Número total de artículos publicados en la revista	Factor de impacto de la revista*	Factor de impacto TOTAL
Oncologist	1	4,865	4,865
Pain ManagNurs	1	1,529	1,529
Pain Pract	1	2,361	2,361
Pathol Res Pract	1	1,397	1,397
Pediatr Infect Dis J	2	2,723	5,446
PediatrIntegr	1	0	0
PediatrPanama	1	0	0
Piel (Ed. Esp.)	1	0	0
PLoS Negl Trop Dis	2	4,446	8,892
PLoS One	2	3,234	6,468
Prog Obstet Ginecol	1	0	0
Psiquiatr Biol	1	0	0
Radiologia	1	0	0
Rep Pract Oncol Radiother	1	0	0
Rev Clin Esp (Barc.)	1	1,063	1,063
Rev Esp Cardiol	1	3,792	3,792
Rev Esp Cir Ortop Traumatol	1	0	0
Rev Esp Enferm Dig	1	1,414	1,414
Rev Iberoam Cir Mano	1	0	0
Rev Int Androl	1	0,227	0,227
Rev Int Med Cienc Act Fis Deporte	1	0,146	0,146
Rev Neurol	2	0,830	1,660
Rev Otorrinolaringol Cir Cabeza Cuello	1	0	0
Rev Soc Col Med Trab	1	0	0
Rev Soc Esp Dolor	1	0	0
Sem Ophthalmol	1	0,863	0,863
SEMERGEN	1	0	0
Thromb J	1	0	0
Trauma	1	0	0
Travel Med Infect Dis	1	1,670	1,670
Trials	1	1,731	1,731
Urgenc Pediatr	2	0	0

* Valor del FI correspondiente a 2014

Gestión económica

Obligaciones Reconocidas

	Año 2015
1 GASTOS DE PERSONAL	79.028.878,60
2 GASTOS CORRIENTES EN BIENES Y SERVICIOS	51.461.652,64
3 GASTOS FINANCIEROS	228.140,72
6 INVERSIONES REALES	2.756.097,39
8 ACTIVOS FINANCIEROS	
TOTAL	133.474.769,35

No se incluyen las obligaciones referidas a Formación de Personal Sanitario, recogidas en el programa 312F

Farmacia

COMPRAS	AÑO 2015	% INC 2015/2014
Total adquisiciones directas	23.887.675	38,34%
ANTIVIRALES	7.688.817	199,63%
INMUNOSUPRESORES	4.345.349	15,92%
ONCOLOGICOS AC MONOCLONALES	2.487.552	11,55%
ONCOLOGICOS INH PROTEINKINASA	1.355.265	20,27%
RESTO ONCOLOGICOS NO HORMONALES	1.345.905	2,72%

Indicadores Farmacoterapéuticos

Indicadores de Utilización de Medicamentos	
Coste medio por paciente VIH adulto	6.976
Coste biológicos en PSO	9.590
Coste biológicos en ARPS	8.945
Coste biológicos en EII	9.995
Coste biológicos en AR	6.967
Coste biológicos en ESART	8.874
Indicadores de Continuidad Asistencial	
% DDD ARA II+Aliskiren/SRA	30,59%
Pacientes en tratamiento con estatinas de elección	79,69%
% DDD Omeprazol/Total IBP	81,51%
% EFG receta	33,73%

AR: artritis reumatoide; ARPS: Artritis psoriásica; PSO: psoriasis; ESART: espondiloartropatías; EII: enfermedad inflamatoria intestinal

Otras actividades del hospital

El Hospital Universitario de Fuenlabrada en sus sucesivos procesos de planificación ha elaborado y mejorado en 2015 de forma participativa su Plan Estratégico 2015 - 2019, reformulando su Política de Calidad:

MISIÓN

“Somos un hospital general con especialidades de referencia, Ente Público perteneciente a la Comunidad de Madrid”
“Trabajamos para mejorar la salud de los ciudadanos”

VISIÓN

Ser el hospital elegido por los ciudadanos, que perciban que están en “las mejores manos”
Destacar porque sus profesionales sean reconocidos y se sientan orgullosos de pertenecer al Hospital

VALORES

Compromiso con la sociedad, colaborando con otros de agentes, para dar un servicio adecuado a sus necesidades, destacando en la atención a la cronicidad, la educación sociosanitaria y la prevención de la salud.

Empatía a las personas, con comunicación, respeto y amabilidad.

Profesionalidad, para actualizar y aplicar el conocimiento, con criterios éticos y de responsabilidad social

Equipo para que colaboren disciplinas y profesiones, en una organización que promueve la participación, junto con la asunción individual de responsabilidades y la delegación.

Innovación para avanzar en este modelo de servicio público, con lo que consigamos mejores resultados para los usuarios, la sociedad y los profesionales, y progresar en la gestión del conocimiento.

Objetivos estratégicos

“Elegido por los pacientes”

“Sostenibilidad y generación de recursos económicos”

“Promoción y Desarrollo de la Responsabilidad Social Corporativa (RSC)”

“Implicación de los profesionales”

“Compromiso con la Excelencia y Mejora continua”

“Continuidad Asistencial y Atención a la Cronicidad”

“Gestión de infraestructuras y tecnología”