

BOLETIN

**Area de Gestión Clínica de
PSIQUIATRIA Y SALUD MENTAL**
Hospital Universitario 12 de Octubre. Madrid (España)

Número 45 – Diciembre 2015



Pawel Kuczynski - 2015

Web del AGCPM: www.madrid.org/hospital12octubre/psiquiatria

AGCPM: "Protocolo TEC. Indicación, procedimientos, seguridad y calidad" y "Guía TEC"

- Convocatorias de cursos y reuniones científicas en las que participan miembros del AGCPM y otros:

Taller de Psiquiatría y Psicología clínica del Niño y del Adolescente (Del 12 Enero al 13 Diciembre 2016)

Intervenciones básicas en Alcohol (19, 20 y 21 Enero 2016)

Conferencias AGCPM: 1º trimestre 2016 (Enero-Marzo 2016)

Supervisión de Casos de Adultos (Enero – Diciembre 2016)

Top10 Psiquiatría (5 Febrero 2015)

- **Curso vivencial de introducción a la Risoterapia** (Emilio Pozo: 17 Diciembre 2015) -

Sesiones Clínicas AGCPM Enero - Marzo 2016

AREA DE GESTION CLINICA DE PSIQUIATRIA Y SALUD MENTAL



Hospital Universitario
12 de Octubre

Comunidad de Madrid

AGC Psiquiatría y Salud Mental

Cada **viernes** se actualiza nuestra página web con la información sobre la sesión clínica del miércoles siguiente. Periódicamente se actualiza el resto de la información de los distintos apartados de la web.

Psiquiatría

El Servicio Pacientes Asistencia Formación Investigación Profesionales

Sábado, 23 de noviembre de 2013 Inicio

Bienvenido
al Servicio de Psiquiatría
www.madrid.org/hospital12octubre/psiquiatria

Bloque B
Psiquiatría

Cualquier propuesta corresponsable de mejora de la web es bienvenida. Periódicamente cada responsable de dispositivo, programa o actividad del AGCPSM se encarga de actualizar los contenidos de su apartado.



Para cualquier sugerencia sobre la información que se ofrece en este servicio web contactar con psiquiatria.hdoc@salud.madrid.org

Además de nuestra web, ya se pueden consultar los Boletines y Cuadernos de Salud Mental del 12 desde la web de la **Biblioteca Virtual del 12 de Octubre** (<http://cendoc.h12o.es>), lo cual amplifica la visibilidad de nuestras publicaciones ¹.

¹ Portada: [Pawel Kuczynski](#) es un ilustrador de 36 años nacido en Szczecin, Polonia. Se graduó de la Academia de Bellas Artes de Poznan, con una especialización en gráfica. Ha ganado 92 premios nacionales e internacionales en caricatura e ilustración. La obra de este artista polaco cuestiona la sociedad, los gobiernos, los medios de comunicación, la economía, entre otros, y todo sin una palabra. Sus ilustraciones son realmente reveladoras. Por medio de lápiz, acuarela y pintura Kuczynski afirma que trata de convertir en dibujos sus observaciones sobre la condición humana. Con un trazo sencillo, contundente y universal, cargado de crítica social e ironía, que desde luego no te dejará indiferente. En sus ilustraciones, el artista critica el mundo político, social, económico y medioambiental que nos rodea. Sus dibujos, con un toque de imaginación, reflejan la vida desde un punto de vista satírico, incluso llegando a situaciones de absurdo a través de un estilo de dibujo muy particular y característico. Su

Protocolos y Guías del AGCPSM

PROTOCOLO DE TERAPIA ELECTROCONVULSIVA (TEC).

Indicación, procedimientos, seguridad y calidad (2015-17).

Hospital Universitario 12 de Octubre. 2ª edición

GUIA DE TERAPIA ELECTROCONVULSIVA (TEC) (2015-17).

Hospital Universitario 12 de Octubre. 2ª edición

Acceso desde nuestra web:

www.madrid.org/hospital12octubre/psiquiatria - ASISTENCIA - PROGRAMAS



objetivo es claro: utilizar la ilustración para dibujar correctas reflexiones acerca de ese mundo incorrecto en el que vivimos (...) Si te gusta no te pierdas [su página de Facebook](#) que va actualizando periódicamente con nuevas visiones particulares del mundo” (<http://www.unitedexplanations.org/2013/07/16/50-satiricas-ilustraciones-de-pawel-kuczynski/>)

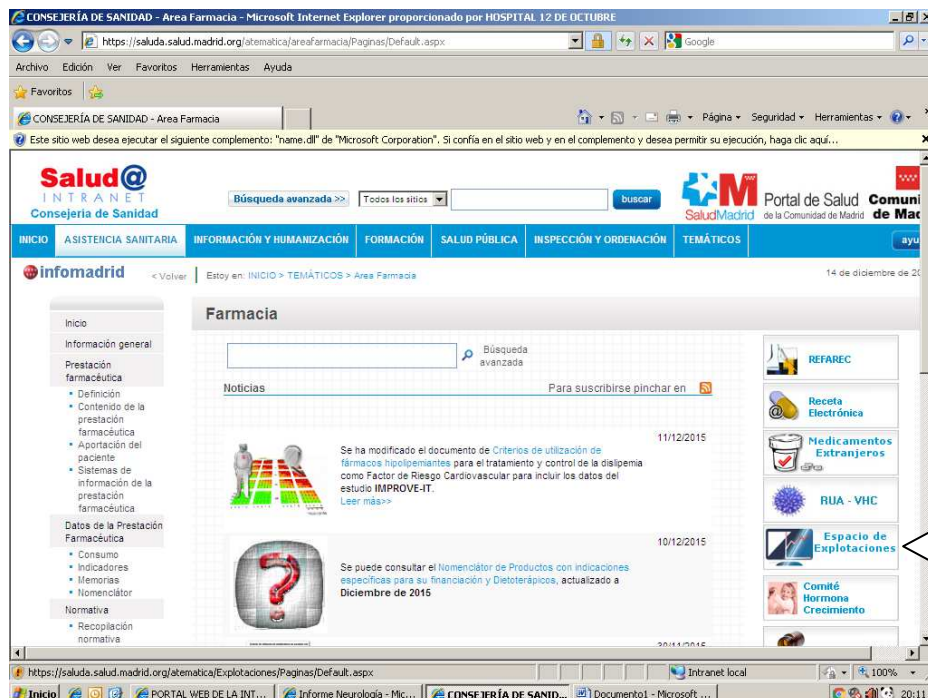
Consulta individualizada y comparativa del perfil de prescripción farmacológica

Farm@Web

1º Pasos de acceso (sólo desde la red sanitaria y para profesionales autorizados) desde la INTRANET corporativa de la CONSEJERIA DE SANIDAD Comunidad de Madrid: <https://saluda.salud.madrid.org>.



2º paso: ASISTENCIA SANITARIA ---- 3º paso: FARMACIA ---- 4º paso: ESPACIO DE EXPLOTACIONES



5º Paso: FARM@WEB : ACCESO A LA APLICACION

CONSEJERÍA DE SANIDAD - Explotaciones - Microsoft Internet Explorer proporcionado por HOSPITAL 12 DE OCTUBRE

https://saluda.salud.madrid.org/tematica/Explotaciones/Paginas/Default.aspx

CONSEJERÍA DE SANIDAD - Explotaciones

Este sitio web desea ejecutar el siguiente complemento: "name.dll" de "Microsoft Corporation". Si confía en el sitio web y en el complemento y desea permitir su ejecución, haga clic aquí...

Salud@ INTRANET Consejojería de Sanidad

Búsqueda avanzada >> Todos los sitios [buscar]

Portal de Salud Comunidad de Madrid

INICIO ASISTENCIA SANITARIA INFORMACIÓN Y HUMANIZACIÓN FORMACIÓN SALUD PÚBLICA INSPECCIÓN Y ORDENACIÓN TEMÁTICOS ayuda

infomadrid < Volver | Estoy en: INICIO > TEMÁTICOS > Explotaciones 14 de diciembre de 2015

Explotaciones

Presentación

En este nuevo espacio de explotaciones se encuentran las tres herramientas principales (consult@web, eSOAP, farm@web) de las que actualmente disponen los profesionales sanitarios para el análisis y la gestión de la información generada en su consulta. Son herramientas complementarias, entre las 3 permiten un análisis en profundidad de la actividad generada.

En la tabla se puede consultar la última actualización de cada uno de ellos. También se ha añadido BIFAP, que va a permitir la obtención de información farmacoeconómica de interés para los profesionales sanitarios.

Con la creación de este espacio queremos traspasar las barreras de AP, AE y Farmacia, pues las fuentes de datos, independientemente de su origen, no solo alimentan al ámbito donde se generan, sino que aportan información muy valiosa para toda la Organización. Asimismo, unificando la entrada desde esta página inicial común, creemos que se facilita la comprensión de la idea de complementariedad de los diferentes sistemas.

Noticias

Para suscribirse pinchar en [icon]

Noticia Fecha

✓ **NUOVA PÁGINA EN LA WEB DE EXPLOTACIONES: BIFAP ¡Nuevo!** 03/08/2015

Hemos incorporado una nueva página a la web de Explotaciones: BIFAP. En ella se pueden consultar informaciones relacionadas con el Proyecto BIFAP, así como los enlaces relacionados con el mismo.

APLICACIÓN	Repositorio	e-SOAP	Farm@Web	Consult@Web
APLICACIÓN : AP-Madrid (11)				
APLICACIÓN : Cibeles (2)				
APLICACIÓN : CMDB (2)				
APLICACIÓN : CPC (1)				
APLICACIÓN : Farm@dríd (1)				
APLICACIÓN : Formación (2)				
APLICACIÓN : Gestión (presupuestarios) (3)				
APLICACIÓN : Gestión de procesos internos en el CS (2)				
APLICACIÓN : Investigación (1)				
APLICACIÓN : Salud pública (1)				
APLICACIÓN : SICYT (3)				

Acceso a la aplicación Farm@Web. Indicadores De Prescripción Farmacéutica En Atención Primaria

6º paso: Acceso con NIF y contraseña habitual

Farm@web - Microsoft Internet Explorer proporcionado por HOSPITAL 12 DE OCTUBRE

http://farmweb.salud.madrid.org/

Farm@web

14/12/2015 20:12

Bienvid@ A Farm@Web
Indicadores De Prescripción Farmacéutica

Identificación Usuario:

NIF

Contraseña

Entrar

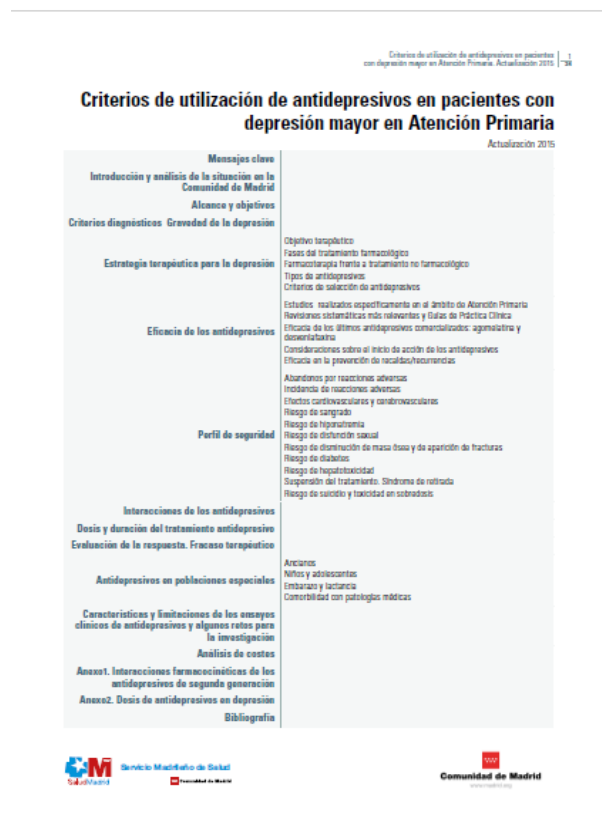
Utilización de Antidepresivos en Depresión Mayor en Atención Primaria

Se acaba de publicar en la Biblioteca Virtual de la Comunidad de Madrid el nuevo documento actualizado **Criterios de utilización de antidepresivos en pacientes con depresión mayor en Atención Primaria** disponible en la intranet (<https://saluda.salud.madrid.org/atematica/areafarmacia/Paginas/Protocolos.aspx>) y en internet (<http://www.madrid.org/bvirtual/BVCM017808.pdf>).

Para vuestro conocimiento y difusión.

Un saludo

*Oficina Regional de Coordinación de Salud Mental
Dirección General de Coordinación de la Asistencia Sanitaria
Servicio Madrileño de Salud*



Protocolo de Parada Cardiorrespiratoria

Estimados compañeros:

Os enviamos la nueva edición del Protocolo de Parada Cardiorrespiratoria que ha elaborado la Comisión de Mortalidad. Ya está colocado en la intranet (diciembre de 2014).

Como sabéis, el protocolo específico para el Centro de Actividades Ambulatorias, está colocado en 2013.

Por la importancia del tema, os pedimos que déis la máxima difusión para su seguimiento. Un cordial saludo.

Pedro Ruiz López
Coordinador de Calidad. H. Universitario 12 de Octubre
Avda. de Córdoba, s/n. 28041-Madrid
Tfno. 913908164
pruizl@salud.madrid.org



#di_capacitados : el documental

Hay un documental que se presentará a los Goya sobre enfermos mentales. Se llama:



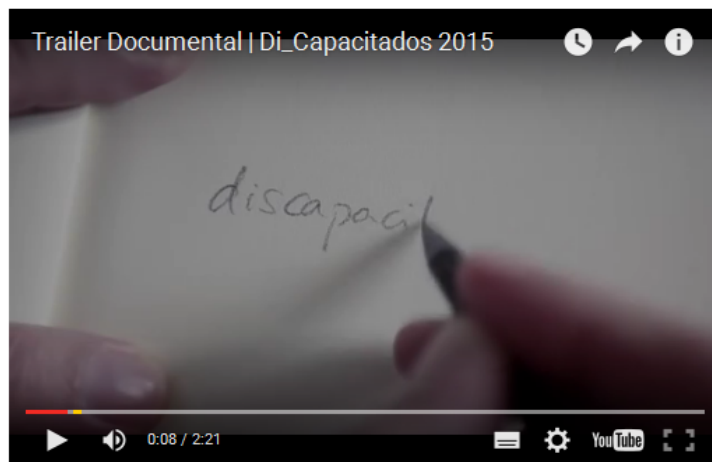
Son testimonios de enfermos y lo produce la hermana de un paciente que fue de Usera.

*Lola Yela
Enfermera de Salud Mental
CSM Usera*

DOCUMENTAL CANDIDATO A LA PRESELECCIÓN DE LOS PREMIOS GOYA

A petición de las asociaciones de Pacientes y con el fin de conseguir maximizar la difusión de esta realidad menos conocida de la esquizofrenia, se ha elaborado este largometraje documental que recoge la historia de 14 personas con esquizofrenia que han recuperado las riendas de su vida y conviven con la patología como con cualquier otra enfermedad crónica, demostrando que lejos de ser personas discapacitadas son personas que tienen muchas capacidades, superando así barreras, prejuicios y el estigma que generalmente se asocia a esta enfermedad

Trailer del documental en: <http://www.esquizofrenia24x7.com/di-capacitados>



Con el aval científico de las Sociedades Médicas:
SEPB (Sociedad Española de Psiquiatría Biológica)
SEP (Sociedad Española de Psiquiatría)
FEPSM (Fundación Española de Psiquiatría y Salud Mental)
CIBERSAM (Centro de Investigación Biomédica en red de Salud mental)

Colaboradores



Curso "Aspectos críticos en el diagnóstico y tratamiento de la depresión"

Director: Prof. Enric Alvarez Martínez – Hospital de la Santa Creu i Sant Pau - UAB (disponible desde Octubre 2015 a Octubre 2016) www.cursopsiquiatria.com (gratis con inscripción)



Página Principal / Lundbeck Depresión

Aspectos críticos en el diagnóstico y tratamiento de la depresión

Número ID del curso: **depression**
Nota de corte: **80%**
Dirigido a: **especialistas en psiquiatría**
Acreditado por: C.C. de Formació Continuada de les Professions Sanitàries
Autoría: **Director: Enric Álvarez Martínez** (sobre los autores)

RESUMEN

La depresión es uno de los trastornos afectivos con una mayor prevalencia entre la población, que requiere que los profesionales de la salud mental estén continuamente actualizados en el manejo diagnóstico y terapéutico de la patología. En este curso se repasan los distintos aspectos clave relacionados con la depresión, haciendo especial énfasis en los últimos avances en el tratamiento del trastorno.

AUTORES

Director:
Enric Álvarez Martínez
Servicio de Psiquiatría, Hospital de la Santa Creu i Sant Pau, Universitat Autònoma de Barcelona, CiberSam, Institut d'Investigació Biomèdica Sant Pau, Barcelona

CONTENIDO

Módulo I: Neurobiología de la depresión (de 15/10/2015 a 14/10/2016)

- 1. Visión actual de la etiopatogenia de la depresión**
Javier de Diego, Servicio de Psiquiatría, Hospital de la Santa Creu i Sant Pau, Universitat Autònoma de Barcelona, CiberSam, Institut d'Investigació Biomèdica Sant Pau, Barcelona.
- 2. Modelos neuropsicobiológicos de la depresión**
María Portella, Servicio de Psiquiatría, Hospital de la Santa Creu i Sant Pau, Universitat Autònoma de Barcelona, CiberSam, Institut d'Investigació Biomèdica Sant Pau, Barcelona.

Módulo II: Clasificación y evaluación de la depresión (de 15/11/2015 a 14/11/16)

- 3. Clínica y diagnóstico de los Trastornos depresivos. El DSM-5**
Josefina Pérez Blanco, Servicio de Psiquiatría, Hospital de la Santa Creu i Sant Pau, Universitat Autònoma de Barcelona, CiberSam, Institut d'Investigació Biomèdica Sant Pau, Barcelona.
- 4. Nuevos instrumentos para la evaluación de la depresión**
Albert Feliu, Servicio de Psiquiatría, Hospital de la Santa Creu i Sant Pau, Universitat Autònoma de Barcelona, CiberSam, Institut d'Investigació Biomèdica Sant Pau, Barcelona.
- 5. Factores de riesgo en la ideación suicida y tentativas de autolisis en pacientes con depresión**
José Luis Ayuso-Mateos y Pilar López García, Servicio de Psiquiatría, Hospital de La Princesa, Universidad Autónoma de Madrid, CiberSam, Madrid

Módulo III: Tratamiento farmacológico de la depresión (de 15/12/2015 a 14/12/2016)

- 6. Nuevos perfiles farmacodinámicos en el tratamiento de la depresión**
Enric Álvarez Martínez, Servicio de Psiquiatría, Hospital de la Santa Creu i Sant Pau, Universitat Autònoma de Barcelona, CiberSam, Institut d'Investigació Biomèdica Sant Pau, Barcelona
- 7. Tratamiento antidepressivo de los episodios mixtos e inversión de fase en el Trastorno Bipolar**
Marc Valentí, Servicio de Psiquiatría, Hospital de la Santa Creu i Sant Pau, Universitat Autònoma de Barcelona, CiberSam, Institut d'Investigació Biomèdica Sant Pau, Barcelona

Módulo IV: Tratamiento no farmacológico de la depresión (de XX/XX/XXXX a XX/XX/XXXX)

- 8. Psicoterapias de 3ª generación en el tratamiento de la depresión**
Joaquim Soler, Servicio de Psiquiatría, Hospital de la Santa Creu i Sant Pau, Universitat Autònoma de Barcelona, CiberSam, Institut d'Investigació Biomèdica Sant Pau, Barcelona
- 9. La estimulación cerebral profunda en el tratamiento de la depresión crónica resistente**
Dolors Puigdemont Servicio de Psiquiatría, Hospital de la Santa Creu i Sant Pau, Universitat Autònoma de Barcelona, CiberSam, Institut d'Investigació Biomèdica Sant Pau, Barcelona

Patrocinado por:



Curso "Casos clínicos en trastorno bipolar" Director: Prof. Eduard Vieta – Unidad de Trastorno Bipolar Hospital Clínic de Barcelona – UAB. Inscripción gratuita en: http://www.elmedicointeractivo.com/ap1/registros/bipolar_111/login_usuario.php



curso **online**

Casos clínicos en
TRASTORNO BIPOLAR

El trastorno bipolar es una enfermedad crónica que afecta a millones de personas en el mundo. La precisión en el diagnóstico, un adecuado tratamiento y correcta monitorización de cada paciente es primordial para el pronóstico favorable de la enfermedad. El Programa de Trastorno Bipolar del Hospital Clínic de Barcelona es una unidad pionera en la investigación clínica e implementación de nuevos tratamientos para el trastorno bipolar. Este curso es una aproximación a las bases para llevar a cabo un abordaje adecuado de estos pacientes. Desde la experiencia clínica y docente del Programa de Trastorno Bipolar, se presenta una actualización de los siguientes temas: diagnóstico del trastorno bipolar en adolescentes, adultos y ancianos; adherencia al tratamiento y el deterioro neurocognitivo y funcional. Cada uno de estos módulos consta de una parte de teórica actualizada, otra parte práctica mediante la presentación de un caso clínico y una evaluación tipo test.

Los objetivos docentes de este curso incluyen:

- Cómo diagnosticar correctamente el trastorno bipolar.
- El concepto de adherencia, identificar los factores asociados a una mala adherencia y cómo mejorarla.
- Factores asociados al deterioro neurocognitivo, sus implicaciones funcionales y la rehabilitación funcional como intervención para tratar y prevenir el deterioro funcional.

Confiamos en que esta puesta al día por expertos en el abordaje del trastorno bipolar ayude a los clínicos a comprender y manejar mejor estos casos a través de herramientas modernas de discusión de casos y evaluación.

Eduard Vieta

Profesor Titular de la Universidad de Barcelona

Jefe del Servicio de Psiquiatría y Psicología y director de la unidad de trastorno bipolar.

IDIBAPS, CIBERSAM

Declarada de interés científico por la



SOCIEDAD ESPAÑOLA DE PSIQUIATRÍA

SANOFI



saned.
GRUPO

Solicitada la acreditación a la Comisión de Formación Continuada de las Profesionales Sanitarias de la Comunidad de Madrid

CONVOCATORIAS

II Jornada de Terapia Ocupacional en Salud Mental (26 Noviembre 2015)



Hospital Universitario
Santa Cristina
Comunidad de Madrid

II JORNADA DE TERAPIA OCUPACIONAL EN SALUD MENTAL

H.U Santa Cristina, Madrid

26 Noviembre 2015

08:30 - 9:00 Recepción y entrega de documentación.

09:00 - 09:30 Acto Inaugural.

09:30 - 10:30 T.O EN EL AMBITO ACADÉMICO.

Modera: Dr. Enrique Guerra Gómez. Coordinador UTCA Santa Cristina

- Elva Rodríguez Ruiz. Universidad de La Salle, Madrid
- Jorge Pérez Corrales. Universidad Rey Juan Carlos I, Madrid

10:30 - 12:00. T.O EN TRASTORNOS DE LA CONDUCTA ALIMENTARIA.

Modera: Dra. Unzeta. Psiquiatra UTCA Santa Cristina

- Pilar Gª Margallo Ortiz de Zarate. T.O en UHB Ramón y Cajal, Madrid
- Verónica Escrivá Sáez. T.O en Hospital Universitario de Albacete
- César Pérez Franco. T.O en Hospital Universitario Santa Cristina, Madrid.

12:30 - 14:00. T.O EN PSICOSIS.

Modera: Jorge Serna Yepes. T.O en HU Ramón y Cajal.

- Mercedes Oliver de Haro. T.O HD. IPSSMM José Germain, Madrid
- Ana Abad Fdez. y Pablo Isorna. CRPS Latina, Madrid
- María Isabel Rodríguez Montes. T.O URR Alcohete, Guadalajara.

15:30 - 17:00 T.O EN UNIDAD INFANTO JUVENIL.

Modera: Pilar Vilariño. Psicóloga clínica UTCA Santa Cristina..

- Jose Mª Calavia Balduz. T.O en C.E.T Pradera de San Isidro, Madrid
- Sara Jorquera Cabrera. T.O y Directora del Ctro. Atención Temprana y Desarrollo Infantil Aytona. Madrid
- María Aranzazu Vázquez López. T.O Instituto Psiquiátrico Montreal. Madrid

17:00 - 18:00 T.O EN TRASTORNOS DE PERSONALIDAD.

Modera: Karen Eaton. Psicóloga clínica UTCA Santa Cristina.

- Mª Carmen Ballesteros Carmona. T.O en Hospital universitario Infanta Sofía, Madrid
- Beatriz Herráez Sainz. T.O. Comunidad Terapéutica de la Clínica San Miguel. Madrid

18:00 - 19:30 T.O EN ADICCIONES.

Modera: Dra. Baños. Psiquiatra UTCA Santa Cristina

- Raúl Gómez Cabello y Montse Rincón Aguilera. T.O. Centro Penitenciario de Navalcarnero. Madrid
- Marta Hermandó Álvaro. T.O Proyecto Hombre. Madrid
- Mª Carmen Colomer Rodríguez. CAD Latina, Instituto de Adicciones, MadridSalud

19:30 Clausura.

- César Pérez Franco. T.O en Hospital Universitario Santa Cristina, Madrid.



Hospital Universitario
Santa Cristina
Comunidad de Madrid

II JORNADA DE TERAPIA OCUPACIONAL.

H.U Santa Cristina, Madrid

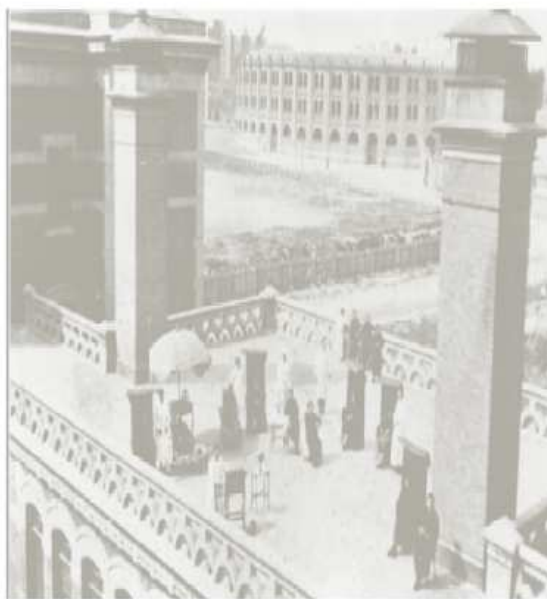
26 Noviembre 2015



Solicitada acreditación

Boletín de Inscripción

NOMBRE Y APELLIDOS: _____
CATEGORIA PROFESIONAL: _____
CENTRO DE TRABAJO: _____
TELEFONO: _____
CORREO ELECTRONICO: _____
INFORMACIÓN E INSCRIPCIONES: formacion.hscr@salud.madrid.org
Tlfn. 91 5574387 Inscripción gratuita hasta completar aforo.



Curso vivencial de "Introducción a la Risoterapia para profesionales de Salud Mental" (17 Diciembre 2015)

Buenos días, mi nombre es Emilio Pozo, soy Residente de Psicología y ahora estoy haciendo una rotación externa en el Programa de Alcoholismo de vuestro Hospital.

Hablando con mis compañeros les surgió la curiosidad de conocer cómo funciona la Risoterapia que tanto me gusta aplicar, por lo que os propongo compartir una tarde para introducirnos en los principios básicos de la Risoterapia a través de la experiencia con dinámicas de grupo donde seguro que lo vamos a pasar muy bien. Saludos.

*Emilio Pozo Sáez-López
PIR Psicología Clínica
Hospital Univ. Dr. Negrín (Las Palmas de Gran Canarias)*



CURSO VIVENCIAL DE INTRODUCCIÓN A LA RISOTERAPIA PARA PROFESIONALES DE SALUD MENTAL

FECHAS Y HORARIOS: 17 de diciembre de 2015 de 16:00 a 19:00

OBJETIVOS:

- Tener información sobre los principios básicos de la Risoterapia a través de la propia experiencia en dinámicas de grupo.
- Dotar de habilidades de desarrollo personal desde la psicología positiva.
- Incrementar el bienestar en la relación entre profesionales.

CONTENIDOS:

- Introducción teórica de los principios de la Risoterapia.
- Dinámicas de grupo vivenciales.
- Análisis conjunto de la experiencia.

DIRIGIDA A: Todos los profesionales del AGC de Psiquiatría y Salud Mental del Hospital 12 de Octubre. Facultativos, Sanitarios, Gestión y Servicios

Nº DE PLAZAS: 25

LUGAR: Sala de grupos del Centro de Actividades Ambulatorias - 3ª Planta, módulo B. AGC Psiquiatría y Salud Mental. Hospital Universitario 12 de Octubre.

SE ADMITIRÁN SOLICITUDES HASTA EL 14/12/2015

NOMBRE:
CATEGORIA PROFESIONAL:.....
CENTRO DE TRABAJO:
CORREO ELECTRONICO:

ENVIAR A: gebrepozo@hotmail.com

Taller de Psiquiatría y Psicología Clínica del Niño y del Adolescente

(Del 12 Enero al 13 Diciembre 2016)

Taller de Psiquiatría y Psicología clínica del niño y del adolescente

BOLETIN DE INSCRIPCIÓN (RELLENAR Y ENVIAR EN FORMATO ELECTRÓNICO)

Nombre y Apellidos: _____

NIF: _____

Centro de trabajo: _____

Servicio: _____

Puesto/Cargo: _____

Dirección: _____

C.P.: _____ Localidad: _____

Teléfono trabajo (*): _____ Teléfono móvil (*): _____

Otro teléfono (*): _____ FAX: _____

E-mail (*): _____

Titulación Académica: _____

Participación como tutor en: Pregrado Postgrado

Justificación del interés para realizar el curso: _____

Fecha y firma del/de la solicitante, que declara que son ciertos los datos consignados en la solicitud

La solicitud deberá ser enviada por email a la Dirección General de Formación, Investigación e Infraestructuras Sanitarias a [cursos.direcciongeneralformacion@salud.madrid.org](mailto: cursos.direcciongeneralformacion@salud.madrid.org)

*PARA LA OBTENCIÓN DEL CERTIFICADO ES IMPRESCINDIBLE LA ASISTENCIA AL 90% DE LAS HORAS LECTIVAS



Los datos personales recogidos serán incorporados y tratados en un fichero, perteneciente a la Dirección General de Planificación, Investigación y Formación, cuya finalidad es gestionar las actividades de participación del alumnado en las actividades de formación y facilitar la gestión de la oferta formativa de la Dirección General. Dicho fichero se halla inscrito en el Registro de Ficheros de Datos Personales de la Agencia Española de Protección de Datos (www.agpd.es) y podrá ser objeto de las consultas previstas en la Ley. El órgano responsable del fichero es la Dirección General de Investigación, Formación e Infraestructuras Sanitarias. La Dirección General de Investigación podrá ejercer sus derechos de acceso, modificación, cancelación y oposición ante el órgano en C/Alcalá, 26 - 28013 - Madrid, todo lo cual se informa en cumplimiento del art. 17 de la Ley Orgánica 15/1999, de 13 de diciembre, de Protección de Datos de Carácter Personal.

SOLICITADA ACREDITACIÓN a la Comisión de Formación Continuada de las Profesiones Sanitarias de la Comunidad de Madrid (SNS)

Taller de Psiquiatría y Psicología clínica del niño y del adolescente

Del 12 de enero al 13 de diciembre de 2016

Hospital Universitario 12 de Octubre
Comunidad de Madrid

Servicio Madrileño de Salud
Oficina Regional de Coordinación de Salud Mental
Comunidad de Madrid

Dirección General de Planificación, Investigación y Formación
CONSEJERÍA DE SANIDAD
Comunidad de Madrid

Taller de Psiquiatría y Psicología clínica del niño y del adolescente

Dirigido a: profesionales de la Red de Salud Mental o que trabajen de modo activo con niños y adolescentes, con prioridad para los adscritos al Hospital 12 de octubre.

Objetivo general: Actualizar y profundizar conocimientos para una mejor práctica clínica de psiquiatría y psicología del niño y del adolescente

Objetivos específicos:

- Fomentar el conocimiento de programas específicos de trabajo con niños y adolescentes
- Estimular el debate y puesta en común de casos clínicos complejos
- Ayudar a solventar dudas inherentes a la práctica clínica diaria
- Facilitar la comunicación e intercambio de conocimientos entre profesionales dedicados al trabajo con menores
- Conocer el funcionamiento de los recursos terapéuticos existentes para niños y adolescentes
- Estudiar y comentar temas novedosos en publicaciones científicas
- Puesta al día en psicofarmacología del niño y adolescente
- Actualización de técnicas psicoterapéuticas útiles en niños y adolescentes

Metodología: Exposición y debate

Duración: 25,5 horas

Número de plazas: 30

Fechas y horario: 12 y 26 de enero, 9 y 23 de febrero, 8 y 22 de marzo, 12 y 26 de abril, 10 y 24 de mayo; 14 y 28 de junio, 11 y 25 de octubre; 8 y 22 de noviembre y 13 de diciembre de 2016 de 13:30 a 15:00 h.

Lugar de celebración: Hospital 12 de Octubre. Centro de Actividades Ambulatorias Bloque B 3º Planta Sala de grupos (psiquiatría). Glorieta de Málaga s/n 28041 Madrid

Inscripciones:

Dirección General de Investigación, Formación e Infraestructuras Sanitarias. [cursos.direcciongeneralformacion@salud.madrid.org](mailto: cursos.direcciongeneralformacion@salud.madrid.org)

Fecha límite de inscripción: 4 de enero del 2016

Programa y profesorado:

Proceso de pensamiento en la etapa escolar, a propósito de un caso.	Manuel Nieves Carricarr
Metodología y práctica dentro de un CSM de la Comunidad Autónoma de Madrid. Estudio de 147 primeras consultas en el CSM Arganzuela durante un periodo de 6 meses.	José Luis Jiménez Hernández Elvira Santamaría Rubio
Intervención multidisciplinar en los casos complejos	Elena Pérez Vallente
Caso clínico: Síntoma Intergeneracional.	Dolores Barranco Coñío
Protocolo de actuación en el maltrato en la infancia. Abordaje multidisciplinar.	Ana de Cos Millas
Caso clínico: Test de realidad en niños.	Patricia Nava García
Uptodate en Acoso Escolar, repercusión clínica y sus consecuencias.	José Carlos Espín Jaime
Programa ATraPA: Inestabilidad grave en la adolescencia con riesgo suicida	Carlos Delgado Acosta
Caso clínico: ¿Fobia al dormir o ansiedad de separación?	Odel Iriondo Villaverde
Programa de neuropsicología Infantil.	Helena Domínguez Perandones
Revisión Bibliográfica: Uso de antipsicóticos en niños.	Sergio Benavente López
Incertidumbres y dudas Médico-Legales en la práctica clínica diaria.	Eva Martín Consuegra
Caso clínico: Adolescente con trastorno por uso de sustancias	Sergio Puerta Rodríguez
Trastorno del vínculo: Abordaje desde el Hospital de Día de Niños.	Teodoro Uriá Rivera
Metodología y práctica de la psiquiatría infanto-juvenil comunitaria. Comparación de las primeras consultas atendidas durante un periodo de seis meses entre el CSM Arganzuela y el CSM Carabanchel	José Luis Jiménez y Elvira Santamaría Rubio
Los trastornos mentales graves en la infancia y adolescencia.	Encarnación Mollero Aparicio
Grupo de psicoeducación para padres de niños con TDAH.	Eloy Albaladejo Gutiérrez

Coordinación:

María José Güerre Lobera. Psiquiatra infanto-juvenil CSM Villaverde. AGCPHM H. 12 de Octubre.
Juan Carlos Duro Martínez. Dirección General de Planificación, Investigación y Formación

Información: [informacioncursos.fc@salud.madrid.org](mailto: informacioncursos.fc@salud.madrid.org)

Teléfonos: 914265456 / 915290599

Intervenciones básicas en Alcoholismo (19 al 21 Enero 2016)

Intervenciones básicas en el tratamiento del alcoholismo

Del 19 al 21 de enero del 2016

BOLETIN DE INSCRIPCIÓN (RELLENAR Y ENVIAR EN FORMATO ELECTRÓNICO)

Nombre y Apellidos:

NIF:

Centro de trabajo:

Servicio:

Puesto/Cargo:

Dirección:

C.P.: Localidad:

Teléfono trabajo (*): Teléfono móvil (*):

Otro teléfono (*): FAX:

E-mail (*):

Titulación Académica:

Participación como tutor en: Pregrado Postgrado

Justificación del interés para realizar el curso:

La solicitud deberá ser enviada por email a la Dirección General de Planificación, Investigación y Formación a cursos direcciongeneralformacion@salud.madrid.org

*LA ADMISIÓN AL CURSO SE COMUNICARÁ POR CORREO ELECTRÓNICO O TELÉFONO **SIN CAMBIO** A LOS ALUMNOS SELECCIONADOS

*PARA LA OBTENCIÓN DEL CERTIFICADO ES IMPRESCINDIBLE LA ASISTENCIA AL 100% DE LAS HORAS LECTIVAS.



Los datos personales recogidos serán incorporados y tratados en un fichero perteneciente a la Dirección General de Planificación, Investigación y Formación, cuya finalidad es gestionar las solicitudes de participación de alumnos en las actividades de formación y facilitar la difusión de la oferta formativa de la Dirección General. Dicho fichero se halla sujeta al Registro de Protección de Datos Personales de la Agencia Española de Protección de Datos (en adelante el "registro") y podrá ser objeto de las consultas previstas en la Ley. El órgano responsable del fichero es la Dirección General de Investigación, Formación e Infraestructuras Sanitarias, y la dirección donde el interesado podrá ejercer los derechos de acceso, modificación, cancelación y oposición ante el mismo es C/Albarrán, 20 - 28014 - Madrid, todo lo cual se informa en cumplimiento del art. 5 de la Ley Orgánica 15/1999, de 13 de diciembre, de Protección de Datos de Carácter Personal.

Solicitada la acreditación a la Comisión de Formación Continua de las Profesiones Sanitarias de la Comunidad de Madrid (SNS)

Intervenciones básicas en el tratamiento del alcoholismo: ¿cómo conseguir un programa de refuerzo comunitario y asegurar la continuidad de cuidados?

Del 19 al 21 de enero del 2016

Hospital Universitario 12 de Octubre

Servicio Madrileño de Salud

Oficina Regional de Coordinación de Salud Mental

Dirección General de Planificación, Investigación y Formación

CONSEJERÍA DE SANIDAD

Comunidad de Madrid

Intervenciones básicas en el tratamiento del alcoholismo

Dirigido a: profesionales de Psiquiatría, otras especialidades médicas, Psicología clínica y Enfermería de la Consejería de Sanidad con prioridad para los adscritos al Hospital 12 de octubre.

Objetivos:

Tener información sobre las intervenciones terapéuticas más utilizadas en pacientes con dependencia del alcohol grave y conocer los recursos para implementar un programa de continuidad de cuidados

Conocer los programas terapéuticos más extendidos en el tratamiento de la dependencia de alcohol;

Conocer la filosofía de los programas de refuerzo comunitario;

Conocer las necesidades de continuidad de cuidados de los pacientes dependientes del alcohol graves: pacientes con cirrosis y pacientes con deterioro cognitivo.

Metodología: Exposición y debate.

Duración: 15 horas

Número de plazas: 25

Fechas y horario: 19, 20 y 21 de enero de 2016, de 15:00 a 20:00h

Fecha límite de inscripción: 12 de enero del 2016

Lugar de celebración: Sala de reuniones del Servicio de Psiquiatría 3ª planta bloque B Centro de Actividades Ambulatorias. Hospital Universitario 12 de Octubre. Avd. de Córdoba s/n 28041 Madrid

Inscripciones:

Dirección General de Planificación, Investigación y Formación. cursos.direcciongeneralformacion@salud.madrid.org

Información: informacioncursos.fc@salud.madrid.org
Teléfonos: 914265456 / 915290599

Programa

19-01-16

Introducción a los programas terapéuticos en dependientes del alcohol. Metodología de los programas de prevención de recaídas. Criterios de selección y metodología de los programas de habilidades sociales

20-01-16

Programas de preparación al alta. Programas para mujeres dependientes del alcohol. Programas de intervención para familiares. Programas de intervención para pacientes candidatos a trasplante hepático

21-01-16

Programas orientados a la disminución del riesgo en formato grupal. ¿Cómo conseguir un programa terapéutico de refuerzo comunitario?. Relevancia de la coordinación con la RED CAPA de alcohólicos rehabilitados de la Comunidad de Madrid. Los programas de continuidad de cuidados en dependientes graves: pacientes con cirrosis hepática y pacientes con deterioro cognitivo

Profesorado:

Gabriel Rubio. Jefe de Sección de Psiquiatría. Coordinador Programa de Alcohol.

Francisco Arias, Isabel Martínez-Gras. Psiquiatras. Servicio de Psiquiatría

Susana Alfonso. Psiquiatra. Centro de Salud Mental de Usera.

Martín Inbarren. Psiquiatra. Centro de Salud Mental de Villaverde.

Raquel Prieto. Psiquiatra. Centro de Salud Mental de Carabanchel.

Pilar de la Cruz, Yolanda Guerrero y Paloma Laiz. Enfermeras. Servicio de Psiquiatría

Antonio González. Presidente de Federación de alcohólicos Rehabilitados FACOMA-Red CAPA

Integrantes del programa de tratamiento del alcoholismo del Hospital 12 de octubre.

Coordinación:

Maribel Sepúlveda Moya y Gabriel Rubio Valladolid. Hospital Universitario 12 de octubre.

Juan Carlos Duro Martínez. Dirección General de Planificación, Investigación y Formación.

MADRID/5 FEBRERO 2016
BARCELONA/6 FEBRERO 2016

TOP 10 PSIQUIATRÍA

UNA PUESTA AL DÍA
DE LOS AVANCES
MÁS RELEVANTES EN
LAS ÁREAS PRINCIPALES
DE LA PSIQUIATRÍA



Secretaría técnica:
MASST+
MÁS QUE UN SISTEMA A CONSULTA
MASST (Marketing Aid Systeme & Services S.L.)
C/ Gornis 34 - 08023, Barcelona | www.masstconsultoria.com | secretaria@masstconsultoria.com



Y síguenos en  #top10psiqui

Puedes registrarte en TOP10PSIQUIATRIA.COM

Declarada de interés científico por la SEPB



Declarada de interés científico por la SEP



SEDES
MADRID/5 FEBRERO HOTEL COURTYARD MADRID PRINCESA
C/ PRINCESA 40
BARCELONA/6 FEBRERO EXPO HOTEL
C/MALLORCA 1-23

COORDINADORES
LUIS F. AGÜERA (Psiquiatra. Hospital 12 Octubre. Madrid)
VICTOR PÉREZ (Psiquiatra. Hospital del Mar. Barcelona)

SOLICITADA ACREDITACIÓN



Curso organizado por:
MASST+
MÁS QUE UN SISTEMA A CONSULTA
MASST+ (Gornis, 34 E-08023 Barcelona / Tel 031 506 200 / secretaria@masstconsultoria.com)



SOLICITADA ACREDITACIÓN



En el momento actual existe una enorme cantidad de información científica proveniente de muy diversas fuentes que al psiquiatra clínico le resulta cada vez más difícil de seguir.

Por segundo año, presentamos una puesta al día de los últimos avances producidos en las áreas más relevantes de la Psiquiatría. Son seleccionados y comentados por psiquiatras de reconocido prestigio, máximos expertos en cada área, con amplia experiencia docente e investigadora, que participan activamente en los congresos y publican en revistas de impacto.

Los ponentes presentarán las 10 noticias más importantes de las áreas más relevantes de la Psiquiatría en el último año. Las fuentes de estas noticias son artículos publicados en revistas psiquiátricas de alto impacto, congresos nacionales e internacionales, novedades y tendencias de futuro.

Esta es una actividad que se viene realizando en otras especialidades médicas, tanto en Europa como en España y que tras el éxito de asistencia del primer año, en esta edición tiene lugar en dos sedes: Madrid y Barcelona. Durante la reunión los expertos exponen la información más relevante del año precedente, la cual es debatida con los asistentes, que también recibirán todo el material aportado por los ponentes (abstracts de los artículos, comentarios, noticias, presentaciones, etc.)

Esperamos que esta reunión de trabajo abierta a todos los psiquiatras sea de tu interés y contribuya al avance profesional común en beneficio de nuestros pacientes.

Te esperamos en esta **segunda edición** de **TOP10PSIQUIATRÍA**.

Coordinadores:


Dr. Luis F. Agüera


Dr. Victor Pérez

PROGRAMA CIENTÍFICO

9:30	Presentación	<i>Victor Pérez-Luis F. Agüera</i>
9:45	T Personalidad	<i>José Luis Carrasco</i>
10:15	Infanto-Juvenil	<i>Celso Arango</i>
10:45	Depresión	<i>Manuel Bousoño</i>
11:15	CAFÉ	
11:45	Ansiedad y TOC	<i>Jose Manuel Menchón</i>
12:15	T Bipolar	<i>Eduard Vieta</i>
12:45	Esquizofrenia	<i>Julio Sanjuan</i>
13:15	Psicosexualidad	<i>Angel Luis Montejo</i>
13:45	ALMUERZO	
15:15	Etiología y dianas terapéuticas	<i>Ana Mª González-Pinto</i>
15:45	Adicciones y Patología Dual	<i>Marta Torrens</i>
16:15	Psicogeriatría	<i>Manuel Martín Carrasco</i>
16:45	Psicofarmacología	<i>Juan Antonio Micó</i>
17:15	Conclusiones	<i>Victor Pérez-Luis F. Agüera</i>

TOP10PSIQUIATRIA.COM

INVESTIGAMOS, PUBLICAMOS

Publicaciones ²

- Beloso Ropero JJ, Díaz Medina M, López Moreno T. **Psicoterapia de grupo en una unidad de hospitalización psiquiátrica breve.** Rev Asoc Esp Neuropsiq. 2015; 35 (128):759-774.

Pdf en: <http://www.revistaen.es/index.php/aen/article/view/16927/16797>

- Lobo E, Ventura T, Navío M et al. **Identification of components of health complexity on internal medicine units by means of the INTERMED method.** Int J Clin Practice [internet] 2015; 69 (11): 1377-86.

Abstract en: <http://www.ncbi.nlm.nih.gov/pubmed/26271926>

- López-Alvarez J y Agüera-Ortiz LF. **Nuevos criterios diagnósticos de la demencia y la enfermedad de Alzheimer: una visión desde la psicogeriatría.** Psicogeriatría. 2015; 5 (1): 3-14.

Pdf (tras registro gratuito) en:

<http://www.viguera.com/sepg/sec/verRevista.php?id=347a1194a633541868117#>



El Roto - El País 21/3/2015

² Los libros, artículos y demás documentación científica que generamos tienen más utilidad cuanto mayor divulgación tengan. Además de para contribuir al progreso del conocimiento científico pueden ser una magnífica herramienta para nuestra tarea docente con los alumnos que realizan nuestra formación en nuestros servicios, al tener el estudiante o residente fácil acceso al autor o autores de la publicación. Os volvemos a invitar a que utilicéis también nuestro Boletín para difundir vuestras publicaciones y resto de actividades en las que participéis.

• **Feed-back residente Florencia Angelini (Argentina)**

MEMORIAS ESTANCIA FORMATIVA EN HOSPITAL 12 DE OCTUBRE

Servicio: ÁREA DE GESTIÓN CLÍNICA, PSIQUIATRÍA Y SALUD MENTAL.

Tutora: Ana López Fuentetaja

Residencia: Psicología Clínica

El contacto con el Hospital 12 de Octubre de Madrid (España), para realizar la rotación de la Residencia de Psicología Clínica que estoy llevando a cabo en el Hospital L. Lagomaggiore de Mendoza (Argentina) fue a través de un correo electrónico que encontré en la página web institucional, al que el Dr. Santiago Vega respondió de inmediato y se mostró muy predispuesto y cordial. La posibilidad que ofrece este Hospital a los rotantes externos ha sido, en mi búsqueda, la más accesible dentro de un nivel de complejidad alto.

Mi Estancia Formativa comenzó el día 20 de abril de 2015 teniendo como tutora a la Lic. Ana López y participando de diferentes programas dentro del Área de Gestión Clínica de Psiquiatría y Salud Mental, lo cual me permitió tener una visión amplia de algunas de las actividades aquí desarrolladas. A continuación detallo aquellas en las que me inserté:

- **Unidad de Interconsulta y Enlace:** Dentro de la Interconsulta y el Programa de Enlace pude conocer cómo se realiza aquí la evaluación, el diagnóstico y el abordaje de pacientes que se encuentran ingresados en las plantas del edificio general por alguna enfermedad en el cuerpo y a su vez han presentado sintomatología del orden psíquico. El pedido de evaluación se realiza a través de Parte de Interconsulta (PIC) solicitado por el médico a cargo del paciente, y algunos de los Servicios a los que acudí junto con Ana para conocer al paciente fueron: Cirugía General y de Tórax, Neurocirugía, Cardiología, Traumatología, Unidad de Vigilancia Intensiva, REA, Medicina Interna, Neumología, Medicina de Aparato Digestivo, Neurología, Ginecología, Materno infantil: Madres de neonatos.

Una vez que habíamos realizado la entrevista con el paciente, y si era necesario con la familia también, realizando los esclarecimientos que se consideraban oportunos, procedíamos a contestar el PIC en la Historia Clínica Electrónica. Además, siempre y cuando fuera posible por los contratiempos, realizábamos la devolución al médico responsable en forma oral, conociendo de este modo también su perspectiva.

Esto me ha ayudado a poder profundizar el diagnóstico diferencial entre patología como cuadro de ansiedad o depresión en relación a reacción emocionales frente a la situación actual que se encuentra viviendo el paciente; rasgos de personalidad y antecedentes psicopatológicos, síntomas psíquicos de causas orgánica o psicopatológica. Por otro lado, al realizar una evaluación situacional del paciente, también nos deteníamos a identificar los factores protectores y áreas libres de conflictos que presentaba cada uno para considerarlos en nuestros abordajes.

Las entrevistas realizadas implican el desarrollo de un vínculo con el paciente con un encuadre diferente al que se puede establecer en la consulta externa, debido a que es el Psicólogo el que acude a visitar al paciente y no a la inversa. Esto me permitió observar diferentes habilidades y estrategias para generar un encuadre diferente al tradicional, pero útil para realizar la labor, coincidiendo y diferenciándose en algunos puntos del encuadre que conocía. Si bien en mi Residencia este es un ejercicio permanente, también es cierto que ese encuadre debe ajustarse al contexto sociocultural en el que se desarrolla.

Por otro lado, esta instancia me permitió y me demandó avanzar sobre el conocimiento de algunos conceptos de la medicina y psicofarmacología del contexto del paciente para integrar lo que era observado por nosotras. He conocido patologías médicas poco frecuentes y he podido interrogar a pacientes que se encuentran previos o posteriores a trasplantes, lo cual ha sido totalmente novedoso para mí.

Aquellos casos complejos que requirieron la comunicación y reuniones con profesionales de otras disciplinas me exigieron poder expresar lo evaluado en los pacientes de una forma simple y sencilla para que pudiéramos ser comprendidas por los demás y también saber defender la conclusión a la que habíamos arribado. En este junto con Ana pude encontrar más argumentos para dar a conocer los indicadores de la realidad psíquica, aunque esta no sea tangible como los indicadores que son evaluados por un médico por ejemplo. Participé en algunas de estas juntas médicas, lo cual también me habilitó para conocer el punto de vista de otros especialistas sobre el mismo caso. En este sentido, compartir la rotación con residentes de Psiquiatría como de Neurología enriquecía la evaluación y el seguimiento de los pacientes.

También pude realizar entrevistas familiares, enumerar las características de las mismas y relacionarlas con la evaluación del paciente.

El seguimiento en consulta externa de aquellos pacientes que habían sido evaluados en la planta me permitió valorar la evolución de la sintomatología psíquica de los mismos a medida que se producían cambios en el cuadro que había motivado el ingreso.

Afortunadamente, participé del Programa de Enlace que tiene el servicio con la Unidad Esclerosis Lateral Amiotrófica. Aquí, realizamos a modo de consulta externa, entrevistas tanto con pacientes diagnosticados de ELA como así también con familiares y cuidadores de los mismos. Si bien conocía la enfermedad y había trabajado con algunos pacientes, este programa me permitió observar el trabajo terapéutico realizado con ellos, la coordinación con la enfermera responsable del programa y la articulación con otros profesionales.

El trabajo con los padres de neonatos o que se encontraban cursando un duelo perinatal, me puso en contacto con una situación de una alta carga emocional, donde las características de esta pérdida diferían de las que usualmente he abordado desde un rol terapéutico. Poder observar el rol que ocupaba Ana en las entrevista me permitió conocer opciones de formular las preguntas, realizar aclaraciones, explicitar elementos subyacentes y realizar abordajes nuevos entorno a la temática.

A través del manejo de la Historia Clínica Electrónica, totalmente nuevo para mí, pude acceder otra forma de organización, seguimiento, registro de los datos y evoluciones del paciente. Además, pude valorar las ventajas y desventajas del uso general de la misma como así también lo inherente a mi disciplina.

El trabajo con pacientes que presentan un sufrimiento a nivel físico me resulta de amplio interés pero a su vez es un gran desafío para el trabajo de los factores psicológicos en ese momento, ya que el paciente por momentos presenta menos disposición o no llega a contemplar la relación de los estos factores con su estado actual. En otras ocasiones, la demanda del paciente era espontánea y la necesidad de asistencia psicológica explicitada.

El ámbito de esta Unidad implica el manejo emocional y una posición ética que uno presenta frente a determinados temas de una complejidad elevada: respetar la decisión del paciente ante una intervención que le ofrece una leve mejoría, la impotencia de las limitaciones que se presentan ante determinadas situaciones y el dolor ante la pérdida de un ser querido que se observa en los familiares, la percepción de desmejoramiento paulatino, el sometimiento a cirugías riesgosas, es decir, el camino que transcurre el paciente con riesgo de muerte.

- **Unidad de Psicoterapia:** En esta Unidad, donde se derivaban pacientes que ya habían recibido algún tipo de tratamiento en un CSM y que presentaban alguna dificultad, conocí y presencié

diferentes sesiones de Psicoterapia de pacientes complejos de adultos y adolescentes con diferentes diagnósticos, realizándose abordajes individuales, familiares y grupales. Tanto la observación, como el análisis posterior a la sesión con el adjunto a cargo me han servido para conocer otras modalidades de abordajes operativas y adaptadas a cada paciente desde posturas teóricas diferentes.

En esta actividad que tenía lugar los lunes, martes y miércoles de 16 a 20 hs. los adjuntos que me acompañaron fueron: Jesús Fernández, Ángeles Castro, Javier Ramos, Diego Padilla y Ana López. Cada uno con un estilo y una modalidad de ejercer el rol profesional diferente.

Por otra parte, el trabajo con dos pacientes a cargo mío, y la posterior supervisión de las sesiones, me han permitido seguir conociendo sobre mis dificultades, aciertos y desaciertos para realizar el trabajo terapéutico tanto desde lo teórico como desde la posibilidad de establecer una alianza positiva con el paciente. Ambos casos fueron de gran interés para mí, implicando que relevara bibliografía sobre psicopatología, psicoanálisis y algunos artículos de investigación.

Participé en dos ocasiones del Grupo Experiencial a cargo de Jesús y Javier, un espacio destinado a los residentes para poder compartir y trabajar la vivencia de un rol tan complejo como es el de trabajar dentro de una red de Salud Mental.

- **Centro de Salud Mental:** El rol que tuve en el Centro de Salud de Usera fue principalmente de observadora y en algunos momentos de co-terapeuta en los grupos de pacientes con Trastornos de Personalidad. La tutora con la que estuve en este espacio los días jueves por las mañanas fue Sara Herrera. La posibilidad de presenciar las sesiones y el trabajo de análisis posterior a las mismas hicieron que aprenda sobre patologías psíquicas con características de mayor cronicidad y sobre abordajes diferentes a la observada en la consulta externa en el área de Interconsulta.

La participación en los grupos me permitió ofrecer una conclusión en cada sesión interactuando desde un rol de observadora participante; y en la consulta individual también el análisis de la historia clínica y el material aportado por el paciente permitía un espacio de aprendizaje.

- **Sesiones Clínicas:** Las sesiones clínicas fueron de gran interés para mí, no solo por los temas expuestos, sino también por la articulación teórica-prácticas que se elaboraba presentando casos en referencia al tema. La duración era de 30 minutos y posterior a la exposición, se abría un espacio para realizar preguntas y comentarios. En la sesión clínica que presenté sobre "*Factores psicológicos que intervienen en las amputaciones*" me permitió integrar bibliografía antes desconocida por mí y la exposición me ayudó para que surgieran nuevos interrogantes que me motiven a continuar con la búsqueda.

- **Docencia:** En el espacio destinado para la docencia pude conocer la labor realizada por algunos colegas con los que no tenía contacto por desarrollarlo en otros centros, como por ejemplo el trabajo en otros CSM, trabajo grupal en infanto-juvenil y la atención de las EIR con pacientes de Salud Mental.

Por otro lado, también participé de cursos y seminarios que fueron dictados por profesionales externos al Hospital como aquel que trató los aspectos Éticos del uso de la Historia Clínica Electrónica que fue una articulación teórica de alto nivel y complejidad.

Me resulto de interés para mí también la presentación del Jefe del Área, Dr. Miguel Angel Jiménez Arriero, sobre el modo de funcionamiento del sistema sanitario principalmente en Madrid, algunas de sus estadísticas, objetivos y formas de evaluación y reevaluación.

El curso sobre la Teoría Basada en la Mentalización me acercó más en profundidad sobre algunos conceptos y modalidades de aplicación en el contexto clínico, accediendo de esta forma a un nuevo mundo por explorar para mí.

- **Reunión de Equipo:** Las reuniones de Equipo de los jueves a las 13.30 hs. donde se presentaban casos complejos en un primer momento me ayudó a comprender los criterios de evaluación y de inclusión de pacientes en cada uno de los programas desarrollados en el Hospital. En un momento posterior, me permitió conocer modalidades de resolución de los mismos en términos de protocolos establecidos pero también en relación a la complejidad del caso.
- **Trabajo grupal:** El trabajo grupal, conocido desde lo teórico por mí pero poco experimentado desde la práctica, me permitió desarrollar diferentes roles: el de observadora, co-terapeuta, participante, y realizar el análisis posterior de las sesiones. De esta forma conocí la adecuación de los diferentes tipos de grupos según la temática y los pacientes que los conformaban, desarrollando una atención eficiente de los mismos.
- **Organización general del ÁGCPSM:** La coordinación, organización y comunicación de toda el área me han permitido conocer la relación directa con los resultados sobre la atención clínica y sobre el seguimiento que se realiza sobre los pacientes, cumpliendo de forma responsable y seria los objetivos propuestos por el Equipo.

A modo de sugerencia considero que es importante que los residentes de Psicología pudieran tener la experiencia de realizar guardias y realizar asistencia psicológica en pacientes en crisis y junto a otros residentes. Personalmente considero que este tipo de experiencias favorecen a desarrollar capacidades en relación al diagnóstico diferencial.

Mi Estancia Formativa finalizó el 14 de Julio de 2015, permitiéndome conocer, desarrollar, aprehender y comprender la importancia de la labor que desarrolla el Psicólogo Clínico dentro de una institución pública sanitaria de la magnitud como la que presenta este Hospital, donde la Salud Mental se encuentra integrada al sistema de salud. Además, este equipo, no solo cumplen su función profesional, sino que también desarrollan tareas docentes y de investigación, que son de gran importancia para los que comenzamos a transitar este camino.

*M. Florencia Angelini
Residente Externa de Psicología Clínica
Hospital Luis Lagomaggiore
Mendoza, Argentina*

6. SESIONES CLINICAS DE AREA (miércoles 13.30 - 15 h.)

*Las sesiones se realizarán en el Salón de Actos del Edificio Materno-Infantil
en horario de 13.30 a 15.00 h.*

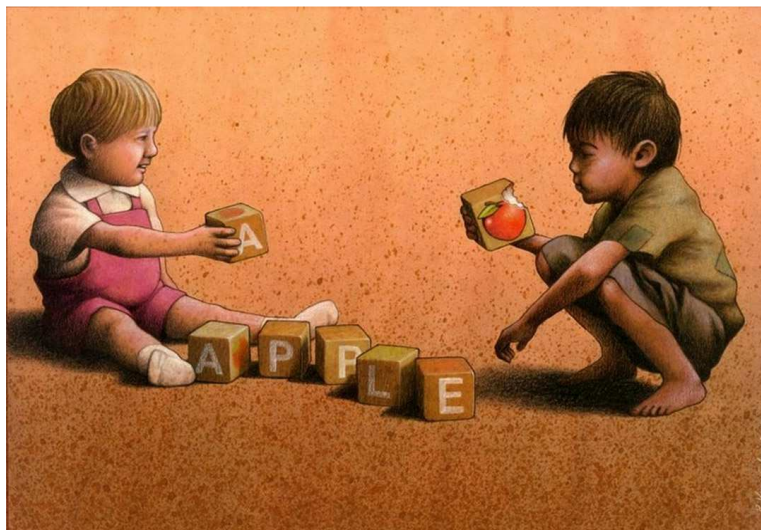
Cada viernes se carga en la web una reseña de la sesión clínica del miércoles siguiente

Calendario Sesiones Clínicas de Area: Diciembre 2015 – Febrero 2016 ³

Diciembre 2015

- 2 **Sesión Clínica del Residente**
- 9 **Dr. Ricardo Angora: “Atención humanitaria a personas refugiadas de Siria y otros países en la isla de Lesbos (Grecia). Análisis de situación: necesidades de Salud Mental”.**
- 16 **Sesión Extraordinaria:**

Los menores en los procesos judiciales. **Eva Martín Consuegra.**
Psicóloga forense en Consejería de Justicia de la Comunidad de Madrid



Pawel Kuczynski

³ Os recuerdo la importancia de que me enviéis con dos semanas de antelación (o antes si es posible) el nombre del ponente de la sesión y un pequeño resumen de la misma. Asimismo, vamos a mantener el formato de sesión clínica que incluye la figura del discusor que presentará la sesión y dirigirá el debate posterior a la misma. Agradezco sinceramente vuestra colaboración en el desarrollo y mejora del programa de Formación Continuada del AGCPSM, del que las sesiones clínicas son pieza fundamental. Un saludo.

Angeles Castro Masó
Coordinadora de Formación Continuada y Docencia
AGCPSM Hospital 12 de Octubre

Enero 2016

13 **Sesión Clínica del Residente**

20 **Sesión Extraordinaria:**

Ética y práctica clínica. Homenaje al maestro Pedro Gómez Bosque
José Carlos Mingote Adán. Psiquiatra. Coordinador del PAIPSE
hasta 2014
Tomás Palomo Álvarez. Catedrático Psiquiatría Facultad de
Medicina UCM

27 **CSM Usera**

Febrero 2016

3 **Sesión Clínica del Residente**

10 **Unidad Hospitalización Breve**

17 **Sesión Extraordinaria:**

Mesa redonda:

Tratamiento Transdiagnóstico de los Desórdenes Emocionales. Ana
Estévez. Profesora Universidad de Deusto.

¿Qué tienen en común los trastornos emocionales? José Martín
Salguero. Profesor UMA.

¿Cómo aprender a regular nuestras emociones?: De la normalidad a
la patología. Juan Ramos Cejudo. Profesor Fac. de Psicología UCM.

24 **Hospital de Día de Villaverde (Adultos)**

6. CONTRA LA VIOLENCIA DE GENERO

Como sabéis, el pasado 25 de Noviembre, se celebró el Día contra la Violencia de Género y con este motivo hemos elaborado en el CRPS de Villaverde un pequeño vídeo sobre este tema, que presentamos el pasado 20 de Noviembre en el Centro Cultural Santa Petronila, en las IV Jornadas Artísticas contra la Violencia de Género organizada por la Junta Municipal de Villaverde. En la elaboración del vídeo han participado varias mujeres usuarias del CRPS y una de ellas también pone su voz en off. Es muy breve, dura dos minutos, y os invitamos a verlo de dos formas, pinchando en los enlaces que aparecen abajo:

1) A través de youtube: el enlace directo al vídeo es:

<https://www.youtube.com/watch?v=Japdd7Hmj-w>

2) A través de facebook:

<https://www.facebook.com/pages/Lanzadera-CRPS-Villaverde-Intress/428538270584248>



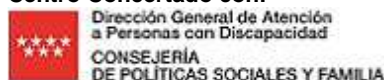
Espero que os guste. Saludos, Ángeles de la Hoz.

Angeles de la Hoz

Directora CRPS y EASC Villaverde
C/Mica3 28021 | T 917100721 | F |

RED DE ATENCIÓN SOCIAL A PERSONAS CON ENFERMEDAD MENTAL.

Centro Concertado con:



Comunidad de Madrid



Gestión Técnica : CENTRO CONCERTADO

Instituto de Trabajo Social
y de Servicios Sociales

Proyecto "Hospital Sinfónico"

The poster is for a concert titled "Flamenco en Vena" as part of the "Proyecto Hospital Sinfónico". It features logos for "SaludMadrid", "Hospital Universitario 12 de Octubre", "Comunidad de Madrid", and "MÚSICA EN VENA". The main text reads "CONCIERTO Flamenco en Vena" with an illustration of two guitars. The event is scheduled for December 17, 2015, at 18:00 hours in the "Salón de Actos de la Residencia General". A blue box at the bottom provides information about ticket collection: "Recogida de entradas profesionales Gabinete de Comunicación. Planta primera Residencia General Del 9 al 16 de diciembre de 2015". It also notes that tickets are not numbered and access is free 10 minutes before the start.

*Concierto FLAMENCO EN VENA en el 12 de Octubre...
A este paso cualquier día de estos vemos actuar una Banda de Gaitas
en el Salón de Actos del hospital.... ¡Felicidad y Salud en 2016!*

**Entre varios compañeros hemos construido este número.
Os animamos a enriquecer los siguientes
con vuestro trabajo y creatividad**

Objetivos del BOLETIN:

- Facilitar la circulación de la información (sobre nuestra tarea asistencial, docente, investigadora) entre los numerosos profesionales que trabajamos en el Area de Gestión Clínica de Psiquiatría y Salud Mental del Hospital Universitario 12 de Octubre y dispositivos asociados
- Mejorar el clima de comunicación entre los profesionales citados
- Mejorar al interno de nuestro Servicio el conocimiento de las valiosas contribuciones profesionales (en la organización asistencial, docencia y/o investigación) de los profesionales del AGCPM del HU 12 de Octubre y dispositivos asociados

Periodicidad: según interés de los profesionales y/o la necesidad de hacer circular determinadas informaciones

Metodología de elaboración: Santiago Vega (santiago.vega@salud.madrid.org) se encargará de coordinar el Boletín. Se envían a su correo las colaboraciones, encuadradas en las distintas secciones del Boletín (u otras que a alguien se le ocurra)

Distribución gratuita: descargable desde <http://www.madrid.org/hospital12octubre/psiquiatria>