

# "Noticias del 12"

Hospital Universitario  
12 de Octubre



Periódico Informativo del Área 11  
de Atención Especializada

Nº 33 • Julio-Agosto 2004

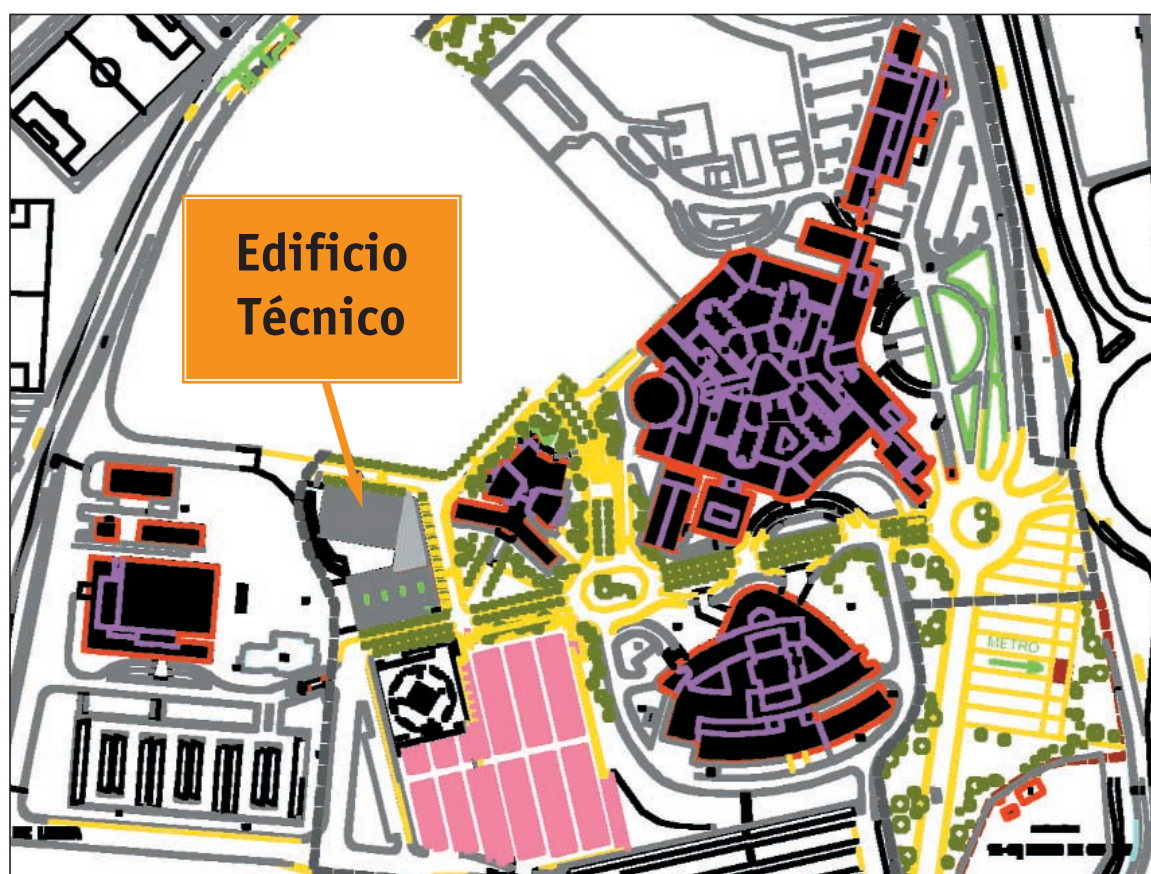
Comenzará con la construcción de un edificio técnico para las instalaciones centrales

## La Comunidad de Madrid aprueba la primera fase del nuevo 12 de Octubre

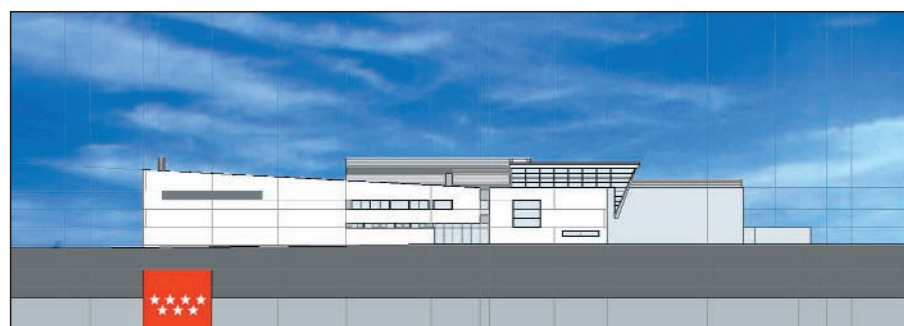
El Consejo de Gobierno de la Comunidad de Madrid aprobó a finales del pasado mes de julio la convocatoria del concurso público para el contrato de las obras de construcción del nuevo edificio que albergará las instalaciones centrales del Hospital, lo que constituye la primera fase de lo que será el nuevo 12 de Octubre.

El edificio, al que se ha destinado una inversión que supera los 21 millones de euros –incluyendo construcción e instalaciones–, tendrá un plazo aproximado de ejecución de 12 meses y estará ubicado junto a la actual Unidad de Investigación y a continuación del Pabellón de Docencia. Ha sido diseñado atendiendo a criterios de fiabilidad, seguridad y economía y con capacidad de suministro para todas las fases del desarrollo del plan de reforma del Hospital.

La autorización de la Comunidad de Madrid incluye el edificio técnico y una serie de galerías subterráneas que lo comunicarán con el resto del Hospital. Dicho edificio contendrá las instalaciones de almacenamiento, bombeo y distribución de agua; producción de energía térmica, frigorífica y vapor, y transformación y generación de eléctrica y de emergencia. Está también dotado de una subcentral térmica para la Residencia General, habiéndose previsto la reforma de las subcentrales ya existentes para adaptarlas a las nuevas temperaturas del agua caliente en los circuitos primarios.



Plano de situación donde se ubicará el nuevo edificio técnico para las instalaciones centrales del Hospital. Derecha, representación del alzado.



### ACTUACIONES DE FUTURO

El edificio técnico y las galerías de comunicación suponen el comienzo del proyecto de sustitución del actual Hospital por otro con infraestructuras modernas y acordes con las necesidades actuales. Así, tras esta primera actuación se iniciarán las obras de construcción del edificio de Consultas Externas que tendrá 47.000 metros cuadrados y un coste

aproximado de 50 millones de euros. Concluirá previsiblemente en el 2007.

El proyecto del nuevo 12 de Octubre continuará con la construcción del cuerpo general del Hospital –hospitalización, servicios centrales y otras dependencias– y con la terminación de las obras de remodelación de Oncología Radioterápica y Oncología Médica.

## Cambios en el equipo directivo

Recientemente se han producido dos nuevas incorporaciones al equipo directivo del Hospital. Son las siguientes:

**Antonio de Maturana González-Orduña, nuevo subdirector de Gestión y Servicios Generales**, es diplomado en Derecho por la Universidad Complutense de Madrid y ha realizado numerosos cursos de formación sobre alta dirección, administración sanitaria, calidad y gestión de servicios de salud, investigación, recursos humanos, hostelería, etc. Además, ha sido profesor en diferentes cursos y ha participado en un importante número de seminarios y jornadas científicas, entre otros asuntos de interés.



En lo que se refiere a su trayectoria profesional, Antonio de Maturana fue director de Gestión y Servicios Generales del Servicio Especial de Urgencias 061 de Madrid desde 1991 y hasta 1994, director de Gestión y Servicios Generales del Complejo Hospitalario de Segovia desde 1994 y hasta 1995 y subdirector de Gestión y Servicios Generales del Hospital Universitario de Getafe desde ese último año y hasta el 2000, ocupando posteriormente el puesto de director de Gestión y Servicios Generales de este centro sanitario hasta la fecha de incorporación a nuestro Hospital. Sustituye en el cargo a Carmen Pérez Canal.

**M<sup>a</sup> Luz Feliu Armada, nueva subdirectora médica para los Centros de Especialidades**, es licenciada en Medicina por la Universidad Complutense de Madrid, especialista en Medicina Familiar y Comunitaria, diplomada en Diseño y Estadística en Ciencias de la Salud, diplomada en Gestión de Atención Primaria y máster en Administración y Dirección de Servicios Sanitarios.



Desde un punto de vista profesional, ha ocupado diversos puestos como médico de atención primaria, de urgencias, etc... Desde 1998 y hasta 2001 fue coordinadora médica del E.A.P. Los Castillos, de Alcorcón. A partir de ese año y hasta 2002 asumió el cargo de Subdirectora Médica del Área 8 de Madrid, y desde entonces y hasta el mes de mayo de este año fue Directora Médica de Atención Primaria del Área 8.

La doctora Feliu tiene en su haber numerosas publicaciones en revistas de ámbito nacional y comunicaciones a Congresos. Hasta el momento el cargo de subdirector médico para los Centros de Especialidades era asumido por Javier Lareo, quien lo simultaneaba con el de subdirector médico para el Hospital Materno-Infantil. A partir de ahora el doctor Lareo asumirá esta segunda subdirección.

Producción de frío	Producción de calor	Instalaciones hídricas	Instalaciones eléctricas	Control centralizado
<ul style="list-style-type: none"> <li>• 24.000.000 de frigorías/hora en 12 enfriadoras.</li> <li>• Control de caudal y presión en los circuitos de impulsión.</li> <li>• Sistema automático de tratamiento de agua en torres de refrigeración.</li> </ul>	<ul style="list-style-type: none"> <li>• 37.000.000 de kilocalorías/hora instalados en 6 calderas de agua caliente.</li> <li>• 2 calderas de vapor para 7.000 kg/h.</li> <li>• Recuperadores de calor en todas las calderas.</li> <li>• Quemadores modulantes mixtos (gas natural/gasoil).</li> <li>• Suministro de gas en Alta Presión A.</li> </ul>	<ul style="list-style-type: none"> <li>• Aljibes de agua para almacenamiento de 2.300.000 litros.</li> <li>• Aljibes para incendios de 160.000 litros.</li> <li>• Aljibe de agua descalcificada para calderas de 200.000 litros.</li> <li>• Grupos de presión de agua.</li> </ul>	<ul style="list-style-type: none"> <li>• 3 líneas eléctricas de acometida de 15.000 voltios.</li> <li>• 12.000 kVAs. instaladas de transformación eléctrica.</li> <li>• 1 Grupo electrógeno de 800 kVAs.</li> <li>• Sistema de Alimentación Ininterrumpida de 10 kVAs.</li> <li>• Cuadros generales de B.T.</li> </ul>	<ul style="list-style-type: none"> <li>• Producción de calor.</li> <li>• Producción de vapor.</li> <li>• Subcentrales térmicas.</li> <li>• Central hídrica.</li> <li>• Central hídrica para incendios.</li> <li>• Producción de frío.</li> <li>• Almacenamiento de combustible.</li> </ul>



## Comienza a funcionar el aparcamiento reservado para profesionales



A finales del mes de julio comenzó a funcionar el aparcamiento reservado para profesionales que ha sido construido junto al Hospital Materno-Infantil y el segundo helipuerto del Hospital. Hasta el

momento son muchos los que cada día lo utilizan, ya que el acceso es muy sencillo: basta con tener activada la tarjeta identificativa.

Para todos los que aún no han realizado este fácil trámite, recordarles que deben presentar la solicitud correspondiente en la Unidad de Gestión de la Seguridad y Orden Interno (situada en la planta baja de la Residencia General, frente a la Unidad de Calidad). Una vez presentada, se activa la tarjeta de forma automática y, a partir de ese momento, ya se puede acceder al aparcamiento.

### 1 Agenda de Actividades

#### 🕒 Octubre

- 13** **Acto homenaje a los profesionales jubilados.** Lugar: Salón de Actos de la Residencia General. Organiza: Dirección Gerencia.
- 20-23** **Jornadas Científicas del Instituto Pediátrico del Corazón.** Lugar: Salón de Actos del Hospital Materno-Infantil. Organiza: Instituto Pediátrico del Corazón.
- 26** **Infecciones de partes blandas.** Lugar: Salón de Actos del Hospital Materno-Infantil. Organiza: Unidad de Enfermedades Infecciosas.
- 29** **Curso de cirugía protésica de rodilla asistida por ordenador (en directo).** Lugar: Salón de Actos de la Residencia General. Organiza: Servicio de Traumatología I.

#### 🕒 Noviembre

- 3 y 4** **II Jornadas sobre medio ambiente y centros sanitarios.** Lugar: Salón de Actos de la Residencia General. Organiza: Servicio de Medicina Preventiva.
- 11 y 12** **II Jornadas Nacionales de los Servicios de Prevención de Riesgos Laborales en el ámbito sanitario.** Lugar: Salón de Actos de la Residencia General. Organiza: Servicio de Prevención de Riesgos Laborales del Área 11.
- 18 y 19** **VI Curso Teórico-Práctico de Broncoscopia Pediátrica.** Lugar: Pabellón de Docencia-Aula D. Organiza: Unidad de la Vía Aérea Pediátrica. Servicio de Cirugía Pediátrica.
- 19 y 20** **IV Reunión Nacional de Urgencias de Oftalmología para Residentes (RENUR).** Lugar: Pabellón de Docencia. Organiza: Servicio de Oftalmología.
- 27** **X Jornadas de Formación Continuada de la SOMACOT. El Hospital en situaciones catastróficas.** Lugar: Pabellón de Docencia. Organiza: Servicio de Traumatología I.
- 29 y 30** **III Curso de Oncología Médica para Atención Primaria.** Lugar: Salón de Actos de la Residencia General. Organiza: Servicio de Oncología Médica.
- 30** **Endocarditis infecciosa.** Lugar: Salón de Actos del Hospital Materno-Infantil. Organiza: Unidad de Enfermedades Infecciosas.

## Publicada la Guía Farmacoterapéutica del Hospital

El Hospital acaba de publicar una nueva edición revisada de la Guía Farmacoterapéutica, elaborada por los miembros de la Comisión de Farmacia. Con ella todos los profesionales, especialmente los médicos, tendrán a su alcance un documento que contiene el arsenal farmacológico del que disponemos, acorde con las necesidades de nuestra población de referencia. La nueva Guía facilitará al clínico la toma de decisiones sobre tratamientos terapéuticos, lo que le permitirá llevar a cabo una prescripción basada en la seguridad, efectividad y eficiencia.

Para hacer más fácil su uso, se ha fraccionado el contenido en varios capítulos, entre los que se encuentran los relativos a símbolos en el cartón de los medicamentos, fármacos monitorizados en el Hospital, interacciones, modificación del régimen antibiótico en presencia de insuficiencia renal, relación de antidotos, farmacovigilancia, procedimiento de inclusión de medicamentos en la Guía, des-

cripción de grupos terapéuticos y preparados para nutrición enteral.

Como novedad, la Guía Farmacoterapéutica que se acaba de editar incluye en su parte final un índice general cruzado, que hará

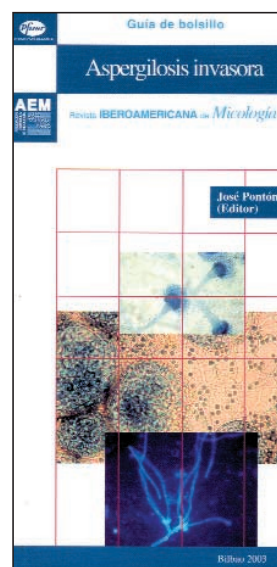


más fácil el manejo de la información, al señalar la página en la que aparece citado cada fármaco y principio activo.

La Guía Farmacoterapéutica será incluida en la Intranet, ya que se está trabajando en un desarrollo informático del documento, que permite selección de epígrafes y búsqueda de contenidos. En esta página ya ha sido incluido el Programa de Equivalentes Terapéuticos.

### 📖 Lecturas recomendadas

#### Aspergilosis invasora



Acaba de publicarse el libro Aspergilosis invasora, editado por la Facultad de Medicina y Odontología de la Universidad del País Vasco. Ha sido elaborado por ocho autores, entre los que figuran dos profesionales del Hospital: Amalia del Palacio y Carmen Pazos, ambas del Servicio de Microbiología. El libro, publicado a modo de guía de bolsillo, recoge de forma sintética los últimos avances que se han producido en el diagnóstico y tratamiento de esta enfermedad. A lo largo de seis capítulos informa sobre la importancia de la aspergilosis invasora, etiología, formas clínicas, definiciones, diagnóstico y estrategias terapéuticas. Incluye además un índice analítico.

### 📄 Recursos Humanos

#### RELACIÓN DE NOMBRAMIENTOS

- Jefe de Personal Subalterno para la Unidad de Almacén, **José Luis Campo Garcés.**
- Jefe de Grupo de la Sección de Gestión Económica, **Paloma González Rubio.**
- Jefe de Grupo de la Sección de Contabilidad, **Sagrario Caravaca Escribano.**
- Jefe de Sección de Pediatría, **Rafael Luis Muley Alonso.**
- Jefe de Sección de Urología, **Juan Passas Martínez.**
- Jefe de Sección Anestesia Ginecológica, **José María Hernández González.**
- Supervisora de Urgencias Residencia General, **Raquel Saucá Serrano.**
- Jefe de Servicio de Relaciones Laborales, **José Carlos Redondo Domingo.**
- Encargado de Equipo Mecánico Servicio de Ingeniería y Mantenimiento, **Salvador Fernández Sánchez.**
- Encargado de Equipo Electricidad (especialidad aire acondicionado) Servicio de Ingeniería y Mantenimiento, **José María Alfonso Vivó.**

## Realizado el trasplante hepático número 1.000

El pasado mes de julio se realizó en el Hospital el trasplante hepático número 1.000. En esta ocasión se trató de una intervención vivo-vivo entre padre e hijo, siendo receptor el primero de ellos -58 años de edad- y donante el segundo -21 años-. La evolución de ambos pacientes ha sido positiva, lo que hace presagiar una evolución muy favorable de ambos.

El programa de trasplante hepático del Hospital comenzó en el año 1986. Desde entonces, y hasta el número 1.000 que ha tenido lugar recientemente, el Servicio de Cirugía General y Aparato Digestivo C ha acumulado una amplia experiencia al respecto, gozando en la actualidad de reconocido prestigio en éste y otros ámbitos de actuación.

De los 1.000 realizados, 30 han sido trasplantes vivo-vivo, 109 infantiles, 27 split, 14 hepatorenales y tres hepatopancreáticos.

CAMPAÑA DE  
VACUNACIÓN  
CONTRA LA  
GRIPE  
PARA  
PROFESIONALES

Hasta el día  
**15 de noviembre**

De 8,00 a 16,00 horas

Unidad de Vacunación  
Servicio de  
Medicina Preventiva

Pabellón de  
Medicina Comunitaria

Interfono  
8559/1656



## El Hospital recibe la Orden Civil de Sanidad



Nuestro Hospital recibió el pasado mes de julio la Orden Civil de Sanidad en su categoría de Cruz Sencilla, otorgada por el Ministerio de Sanidad y Consumo por la actuación llevada a cabo el pasado 11 de Marzo y la atención prestada a las víctimas de los atentados ocurridos ese día.

Esta condecoración reconoce y agradece el trabajo llevado a cabo por todos los profesionales, lo que permitió una asistencia rápida y eficaz a todos los heridos atendidos en nuestro Centro.

El esfuerzo realizado por el Hospital también ha merecido reconocimiento por parte de otras instituciones públicas y privadas, entre ellas el Gobierno de la Comunidad de Madrid, el Colegio de Médicos de Madrid, el Consejo General de Enfermería y el Ayuntamiento de la capital.

### En Detalle

➔ El pasado 26 de agosto el Hospital recibió la visita de un grupo de gerentes de hospitales públicos de Argentina, de la región de Tucumán. Tras una presentación en el Salón de Actos, en la que se les ofreció a grandes rasgos datos sobre el funcionamiento del Hospital en general y sobre el área maternal en particular, hicieron un recorrido por Neonatología, Partitorios y Expectantes, visitando también una planta de hospitalización de Obstetricia.

➔ Iniciados los trabajos para la elaboración de la evaluación del Mapa de Riesgos del Hospital.

➔ Se ha incorporado a la página Intranet un apartado específico dedicado a formación continuada. En él pueden ser consultados todos los cursos organizados por el Hospital y por la Agencia Laín Entralgo, tanto en lo que a fechas se refiere como a programas.

## El Consejero de Sanidad y Consumo visitó las nuevas consultas de Urgencias y el segundo helipuerto



El Consejero de Sanidad visitó las nuevas instalaciones acompañado por el Director Gerente del Hospital y otros miembros del equipo directivo.

El Consejero de Sanidad y Consumo de la Comunidad de Madrid, Manuel Lamela, visitó el pasado mes de julio las obras de remodelación del Servicio de Urgencias Generales y el nuevo y segundo helipuerto del Hospital. Entre otras áreas, Lamela recorrió la nueva zona de Consultas, a la que se ha destinado una inversión de

360.000 euros, asistiendo a una demostración práctica de la historia clínica electrónica que dentro de poco tiempo se extenderá a toda la Urgencia. Además, comprobó personalmente el funcionamiento de la zona de clasificación de pacientes y el desarrollo de las reformas que se están realizando en otros lugares de este Servicio.



Posteriormente, el consejero se desplazó al nuevo y segundo helipuerto, construido junto al Hospital Materno-Infantil, que ha sido equipado con modernos y novedosos sistemas de iluminación, señalización y seguridad. Esta helisuperficie mejorará el acceso de pacientes graves a nuestro Centro, tanto en lo que se refiere a trasla-

dos rutinarios, como a los que podrían ser necesarios en caso de situaciones excepcionales, catástrofes o emergencias de gran nivel.

En esta zona también pudo comprobar el resultado de los trabajos de acondicionamiento del aparcamiento de vehículos para profesionales, que cuenta con más de 700 plazas.

### Las consultas a pleno rendimiento...



Las nuevas consultas de la Urgencia de la Residencia General funcionan ya a toda máquina. Todas ellas han sido construidas buscando el mayor confort para pacientes y profesionales. Por ello, cuentan con luz natural, mobiliario adecuado, amplia superficie, etc... En total se han habilitado ocho salas multifuncionales que pueden ser utilizadas indistintamente por cualquier especialidad, excepto Oftalmología y ORL que siempre tendrán que usar sus espacios habituales por el equipamiento tecnológico que requieren. Está previsto atender una media de 200 pacientes diarios en esta área (ver Noticias del 12 número 32).

### ...mientras, el proyecto de reforma continúa a buen ritmo



La apertura de las nuevas consultas de las Urgencias este verano ha sido sólo el principio del proyecto global de reforma que está realizándose en este servicio desde hace ya varios meses. Así, durante el mes de agosto concluyó la obra en un área de nueva construcción, en la que se han habilitado ocho boxes médico-quirúrgicos para pacientes agudos, junto a

un amplio control de Enfermería.

Estas nuevas dependencias han sido diseñadas igual que las ya inauguradas, buscando el mayor confort de los pacientes y de los profesionales que allí trabajan. De este modo, reúnen algunas características importantes, como luz natural, mobiliario adecuado, amplios espacios, etc..

La obra de reforma de la Urgencia seguirá su curso también en otoño. Así, se van a abrir 10 boxes más para pacientes agudos y 18 camas más en el área de observación, situada en la planta primera del edificio. Posteriormente, se reformará la zona de espera de resultados, el área de atención traumática, el Box Vital y un área administrativa.



# Conociéndonos mejor

Más de 100 profesionales trabajan cada día en el cuidado de las instalaciones y en nuevos proyectos

## El Servicio de Mantenimiento, clave en la planificación del futuro Hospital 12 de Octubre

Cuidar las instalaciones de un Hospital como el nuestro y sus Centros de Especialidades, con más de 30 años de antigüedad, numerosos edificios y una amplia superficie, no es tarea fácil. Menos lo es aún colaborar en la planificación de las construcciones que en un futuro próximo formarán parte del nuevo 12 de Octubre. A esta actividad tan compleja se dedica un importante grupo de profesionales, integrados en el Servicio de Mantenimiento, que se encargan cada día de realizar tareas que en ocasiones pasan desapercibidas, pero no por ello dejan de ser importantes. Luis Mosquera, Subdirector de Gestión de Ingeniería y Mantenimiento, nos ha aclarado algunas dudas sobre su actividad.



Profesionales del Servicio de Mantenimiento.

grandes dimensiones y con edificios de más de 30 años de antigüedad ¿qué importancia tiene la existencia de un servicio de mantenimiento?

–R: Es vital porque muchos de los equipos e infraestructuras tienen gran antigüedad. Sólo con su mantenimiento podemos conseguir alargar su vida media; de lo contrario, muchos de ellos estarían ya fuera de uso.

–P: Ahora se inicia un proyecto de renovación que se hará realidad en los próximos años, ¿cómo puede colaborar el Servicio de Mantenimiento en este objetivo?

–R: De hecho, ya hemos participado en la redacción de las características del nuevo edificio técnico para instalaciones centrales que vamos a empezar a construir. Sin la colaboración de los profesionales del Servicio hubiera sido imposible hacerlo, pues su experiencia ha sido imprescindible, ya que se trata de un cambio completo de instalaciones básicas energéticas.

En el futuro, podemos colaborar en mucho, redactando proyectos, ejecutándolos, haciendo el seguimiento de las obras, planificando los procedimientos y la acometida de las instalaciones de edificios, etc.

–Pregunta: ¿Desde cuándo funciona el Servicio de Mantenimiento tal y como lo conocemos hoy?

–Respuesta: Prácticamente desde que comenzó a funcionar el Hospital. La ingeniería de mantenimiento inició su andadura en la década de los 40, pero hasta 1960 no se desarrolló y extendió a otros sectores. Por lo tanto, cuando el Hospital comenzó a funcionar ya existía una gran experiencia al respecto. Como consecuencia de esto, el Servicio de Mantenimiento inició su actividad

desde ese momento, con una organización básica, pero bien estructurada, que incluía una división de tareas -correctivas, preventivas y predictivas-, que todavía hoy se mantiene. Actualmente, trabajamos en la informatización de nuestra actividad, lo que empezó hace aproximadamente seis años y está a punto de concluir.

–P: ¿Cuál es, por decirlo de algún modo, su cartera de servicios?

–R: Como se deduce de lo anterior, nos dedicamos a realizar tareas relacionadas con los tres tipos de mantenimiento que requiere nuestro Hospital (correctivo, preventivo y predictivo), lo que se lleva a cabo con la estructura básica del Servicio. Además, realizamos trabajos relativos a la gestión, tramitación y seguimiento de obras, inventariado del patrimonio y gestión de suministros básicos y producción energética, como electricidad, teléfono, calefacción, etc.

–P: ¿Cuántos profesionales trabajan en él?

–R: En total, somos 114, de diferentes categorías, entre las que figuran las de auxiliar administrativo, administrativo, técnico de la función administrativa, albañil, calefactor, carpintero, celador, electricista, fontanero, mecánico, peón, pintor, tapicero, encargado, ingeniero superior, jefe de sección y jefe de taller.

–P: ¿Cómo es un día de trabajo para ellos?

–R: En nuestro Servicio realizamos una atención continuada las 24 horas del día y los 365 días del año, con una mayor presencia durante la mañana, tal y como ocurre con el resto del Hospital. Además, existe un servicio de guardia para los festivos y las noches.

Los trabajos preventivos se realizan siguiendo una programación previa; los correctivos, en función de la demanda, clasificados por zonas, gravedad, urgencia y tipo de oficio. Para todo ello, contamos con un

gran apoyo: un almacén propio y personal administrativo, encargado de registrar todo nuestro trabajo, porque de lo contrario, simplemente no existiría.

Por último, respecto a lo que llamamos mantenimiento exterior, es decir, aquél que realizamos con ayuda externa, el procedimiento de actuación es prácticamente el mismo, aunque existe una intervención añadida de algún proveedor.

–P: ¿Considera que el resto de los profesionales del Centro reconocen su labor?

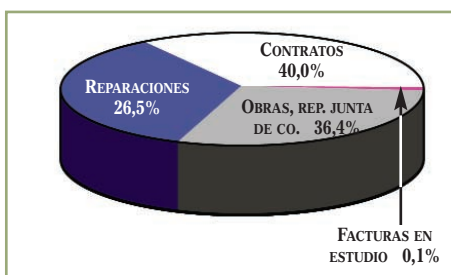
–R: Nuestro trabajo es generalmente silencioso y automático, por lo que suele pasar desapercibido. Siempre

ocurre así, hasta que surge un problema grave y tenemos que actuar con diligencia y rapidez, buscando soluciones eficaces. Este tipo de actuaciones podría ser tenida en cuenta incluso como un criterio de calidad.

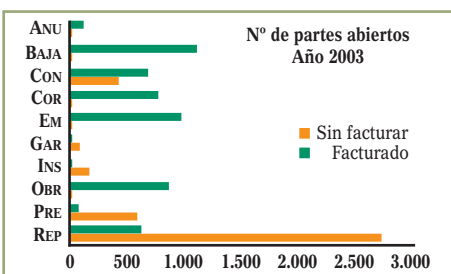
El Hospital necesita una cantidad ingente de equipos tecnológicos para poder funcionar. Sólo cuando falla alguno, el Centro es consciente de la importancia de nuestra actividad, que es enormemente compleja, pues puede ir desde el control de la maquinaria más básica a la generación de fotones de un acelerador lineal.

–P: En un hospital como éste, de

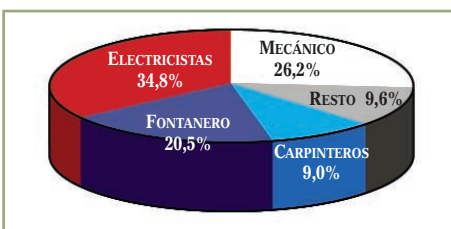
### Facturación Mantenimiento Exterior



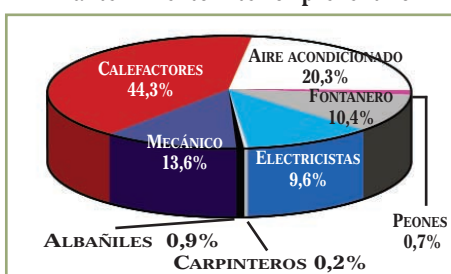
### Mantenimiento exterior



### Mantenimiento interior correctivo



### Mantenimiento interior preventivo



### Organigrama del Servicio de Ingeniería y Mantenimiento

