



## **Hospital Universitario 12 de Octubre**

# **MEMORIA 2017**



CONSEJERÍA DE SANIDAD

Coordina:  
Secretaría General del Servicio Madrileño de Salud

© **Comunidad de Madrid**  
Edita: Servicio Madrileño de Salud

Edición electrónica  
Edición: 9/2018

Impreso en España – Printed in Spain



## Índice

Presentación .....	4
Zona de Influencia .....	7
Marco geográfico .....	7
Estructura de la población.....	9
Organigrama .....	10
Recursos Humanos .....	11
Recursos Materiales.....	12
Cartera de Servicios .....	14
Especialidades disponibles .....	14
Unidades de referencia del Sistema Nacional de Salud.....	16
Actividad Asistencial .....	18
Actividad quirúrgica .....	19
Donaciones – Trasplantes .....	19
Técnicas Utilizadas.....	20
Consultas Externas .....	21
Casuística (CMBD) .....	23
Calidad .....	26
Objetivos institucionales de calidad .....	26
Comisiones clínicas .....	27
Otras actuaciones .....	28
Información y Atención al Paciente .....	30
Reclamaciones .....	30
Otras actuaciones .....	30
Continuidad Asistencial .....	32
Consultas y pruebas solicitadas y realizadas para Atención Primaria..	32
Consultas solicitadas como consecuencia de la Libre Elección .....	35
Otros indicadores de continuidad asistencial.....	36
Docencia y formación continuada.....	37
Docencia .....	37
Formación Continuada.....	44
Investigación.....	45
Proyectos de investigación .....	45
Proyectos de investigación Enfermería.....	62
Publicaciones científicas.....	63
Publicaciones científicas Enfermería .....	72
Gestión económica .....	73
Obligaciones presupuestarias .....	73
Farmacia .....	73
Otras actividades del hospital.....	74

## Presentación

Durante el año 2017, el Hospital Universitario 12 de Octubre ha seguido avanzando en las actuaciones priorizadas en el Plan Estratégico 2015-2019, orientadas a la mejora continua de la calidad, seguridad y eficiencia de los servicios que prestamos a los ciudadanos.

El pasado año, nuestro Hospital, uno de los pocos centros españoles que realiza todos los tipos de trasplante de órganos sólidos, llevó a cabo 46 donaciones, 237 trasplantes de órganos sólidos (103 renales, 60 hepáticos, 21 cardíacos, 41 pulmonares, 9 de páncreas y 3 intestinales) y 74 trasplantes de médula ósea, manteniendo una posición consolidada de liderazgo nacional.

Como centro de alta complejidad, el Hospital 12 de Octubre lidera en la Comunidad de Madrid la participación en redes de referencia europeas en enfermedades respiratorias como la hipertensión pulmonar, enfermedades metabólicas hereditarias y anomalías craneofaciales complejas. En el ámbito de la Comunidad de Madrid, en 2017 nuestro Banco Regional de Leche Materna ha seguido ampliando su red de distribución de leche donada a niños prematuros nacidos en otros centros sanitarios de nuestra Comunidad. Para ello, el Servicio de Neonatología ha continuado con el programa de acreditación de centros satélites para la recogida de leche y durante 2017 se han producido también las primeras acreditaciones de otros hospitales de la Comunidad para la captación de mujeres donantes.

En nuestro compromiso por la excelencia, durante el año 2017 los laboratorios del Hospital 12 de Octubre han alcanzado la certificación ISO 15189 para la mayoría de las técnicas de análisis clínicos, bioquímica, hematología e inmunología, lo que supone uno de los mayores alcances a nivel nacional y nos sitúa entre los mejores laboratorios del país. Este reconocimiento culmina el proyecto de transformación hacia un modelo centralizado de laboratorios integrados, a la vanguardia en tecnología y logística. Además, el Hospital ha recibido tres nuevas certificaciones ISO 9001: el Servicio de Medicina Nuclear, la Unidad de Nutrición Clínica y el Programa de Bioseguridad Ambiental de Quirófanos. Por otro lado, los centros hospitalarios satélites del Banco Regional de Leche Materna también alcanzaron la certificación ISO. Otros reconocimientos obtenidos por el Hospital durante este año son el sello de excelencia a la gestión de los gases medicinales y la inscripción en el registro europeo EMAS de Gestión Ambiental.

Durante este ejercicio, hemos seguido fortaleciendo nuestro compromiso por una atención más segura, coordinada y continuada de los pacientes en el propio Hospital y entre los diferentes niveles y ámbitos socio-sanitarios. Para ello, hemos proseguido con la puesta en marcha de equipos interdisciplinarios de trabajo para un abordaje integral de los diferentes problemas de salud, intensificando las reuniones y los encuentros formativos y científicos con los profesionales de Atención Primaria y con los centros socio-sanitarios de nuestro ámbito de influencia, así como con pacientes y cuidadores. Especial mención merecen el proyecto de atención a los pacientes frágiles e inmovilizados en las Urgencias del Hospital, dirigido a minimizar los ingresos evitables, así como la implantación durante el año 2017 del Proceso Asistencial Integrado del Paciente Crónico Complejo en todos los Centros de Salud para los que el Hospital 12 de Octubre es centro de referencia, contando a final del ejercicio con más de 900 pacientes incluidos. Por otro lado, en 2017 la Unidad de atención integral al paciente con Enfermedad Inflamatoria Intestinal recibió el Certificado de Calidad con nivel de Excelencia por la Fundación *Ad Qualitatem*,

situando al 12 de Octubre como centro de referencia para el tratamiento de este tipo de patología. También, nuestro Hospital se convirtió en 2017 en el primer centro del país en recibir una doble acreditación SEC-Excelente de la Sociedad Española de Cardiología por el abordaje de la Insuficiencia Cardíaca Comunitaria y Avanzada, contribuyendo a la mejora continua de la calidad asistencial, tanto en el ámbito clínico como en la ordenación y gestión de los recursos.

En cuanto a inversiones se refiere, durante el año 2017 se han llevado a cabo diversas obras dirigidas a aumentar la seguridad de las instalaciones y a mejorar el bienestar y confort de pacientes, familiares y profesionales. Entre ellas cabe destacar la continuación de la segunda fase de renovación de los falsos techos iniciada en 2016, la impermeabilización de las cubiertas de los edificios de la Residencia General y Materno-Infantil y la sustitución de tuberías de agua caliente y fría, entre otras importantes actuaciones. También hemos culminado con éxito diversos proyectos como la puesta en funcionamiento de las nuevas instalaciones del Servicio de Farmacia, con la automatización de la gestión de sus almacenes y de los sistemas de dispensación de medicación, la creación de una nueva Unidad de pacientes adolescentes con cáncer, la remodelación de la sala de reanimación de la planta 2 de la Residencia General, la reforma de la planta de hospitalización de Obstetricia o la ampliación de las áreas asistenciales y administrativas del área de oncología médica. En el edificio de la Residencia General hemos acondicionado el área de Medicina Nuclear, incorporando elementos decorativos y artísticos con el fin de mejorar el ambiente e influir positivamente en la recuperación de los pacientes y en el trabajo de los profesionales.

La optimización de los recursos humanos constituye sin duda un objetivo esencial y prioritario, y en este aspecto cabe resaltar el proceso de estabilización de la plantilla, llevado a cabo en el ejercicio 2017 siguiendo las instrucciones del Servicio Madrileño de Salud. Por otro lado, en 2017 se elaboró la Norma que regula y comunica la política de promoción de la salud de los trabajadores y la prevención de riesgos laborales del Hospital. En ella se ha tenido en cuenta, por un lado, la nueva Norma ISO 45001 y las directrices del Servicio Madrileño de Salud sobre política de prevención y, por otro, el compromiso adquirido por nuestro centro, a partir de la adhesión a la declaración de Luxemburgo en 2015, para la implantación del proyecto de "Empresa Saludable" en el Hospital 12 de Octubre.

En relación con las actuaciones de promoción de la salud y el bienestar de pacientes, familiares y profesionales, nuestro proyecto "Hospital Sinfónico" ha tenido durante el año 2017 un intenso programa de actividades artísticas y culturales: las exposiciones y la música han sido un año más verdaderos protagonistas, destacando las giras musicales en directo por diferentes áreas asistenciales y los macro-conciertos programados para pacientes, familiares y profesionales en el Salón de Actos del Hospital, retransmitidos a las áreas asistenciales a través del canal interno de televisión.

Durante el año 2017, el Hospital ha seguido desempeñando su reconocida vocación docente y formativa a estudiantes de ciencias de la salud, residentes y profesionales propios y de otros centros nacionales e internacionales. En 2017 se incorporaron 173 nuevos especialistas en formación y se llevaron a cabo más de 750 estancias formativas de especialistas procedentes de centros nacionales e extranjeros. En reconocimiento a la extraordinaria labor docente de nuestros profesionales, el Hospital 12 de Octubre fue nominado como finalista en la categoría de mejor Hospital en Formación MIR de los XII Premios *Best in Class* 2017. En nuestro

objetivo de potenciar la aplicación de técnicas innovadoras en la formación y docencia, durante el año 2017 se llevaron a cabo las obras de remodelación, adaptación y acondicionamiento de las instalaciones generales del edificio que albergará el nuevo Centro de Formación y Simulación Avanzada del Hospital 12 de Octubre.

En el ámbito de la investigación e innovación, el Instituto de Investigación i+12 del Hospital 12 de Octubre ha logrado un año más unas excelentes cotas de producción, tanto en el número de publicaciones como en su factor de impacto científico. Junto al importante volumen de proyectos de investigación y de ensayos clínicos activos, durante 2017 el i+12 ha continuado su labor de potenciación de la investigación y de la cultura innovadora en el centro, a través de contratos para la intensificación de la actividad investigadora de los profesionales sanitarios del centro (51 contratos de intensificación en la anualidad 2017) y de ayudas para el desarrollo de proyectos dirigidos a promover la innovación y la mejora de los resultados en salud, financiados por el propio Instituto, así como con la incorporación de nuevos investigadores procedentes de otras instituciones y la firma de acuerdos de colaboración con otros organismos y entidades.

La Memoria de Actividad 2017 debe servir de estímulo para todos los que formamos parte del Hospital. En 2017, un total de 14 servicios clínicos de nuestro centro se situaron entre los cinco con mayor reputación del país, según el Monitor de Reputación Sanitaria, y mejorando muchos de ellos la posición respecto al año 2016. Y, sobre todo, gracias al esfuerzo colectivo el Hospital Universitario 12 de Octubre vuelve a estar en 2017 entre los hospitales públicos con mayor reputación de España.

Quiero finalizar trasladando un año más nuestro agradecimiento a los ciudadanos por su confianza, así como nuestro profundo compromiso para seguir mejorando el bienestar de todos.

**Dra. Carmen Martínez de Pancorbo González**  
Directora Gerente



## Zona de Influencia

### Marco geográfico

#### Descripción del centro:

El Hospital Universitario 12 de Octubre cuenta con tres grandes edificios: la Residencia General, el Centro Materno-Infantil y el Centro de Actividades Ambulatorias. En el recinto hospitalario se ubican también un Edificio Técnico de Instalaciones, un Centro de Investigación y un Pabellón Docente. Además, cuenta con tres Centros de Especialidades Periféricos en su zona de influencia, situados en Villaverde, Orcasitas y Carabanchel.

Este centro sanitario presta atención en hospitalización de adultos y niños; urgencias de adultos, obstétrico-ginecológicas y pediátricas, y hospitales de día médicos y quirúrgicos. Tiene además dos helipuertos, uno situado encima del edificio de Urgencias Generales y otro sobre tierra, en una zona próxima al edificio Materno-Infantil.

En el Centro trabajan más de 6.000 profesionales, incluyendo sanitarios y no sanitarios.

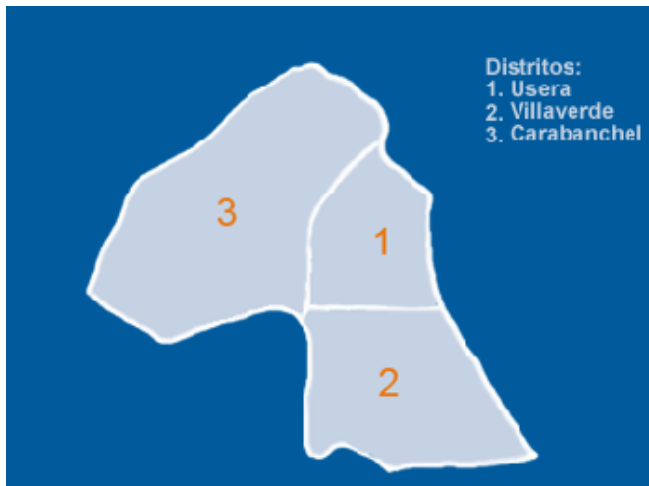
#### Ubicación del Hospital:

El Hospital Universitario 12 de Octubre está situado en la Avenida de Córdoba, s/n, en Madrid. Es el centro sanitario especializado de referencia para la zona sur de esta región y también lo es para otros distritos madrileños y otras comunidades autónomas. Es uno de los hospitales más grandes de España en cuanto a superficie y número de camas se refiere y está capacitado para resolver la mayoría de los problemas de salud de los pacientes, ya que cuenta con prácticamente todas las especialidades médicas y quirúrgicas y unos servicios centrales con equipamiento tecnológico de vanguardia.

Accesos:



Mapa de la zona de asignada:

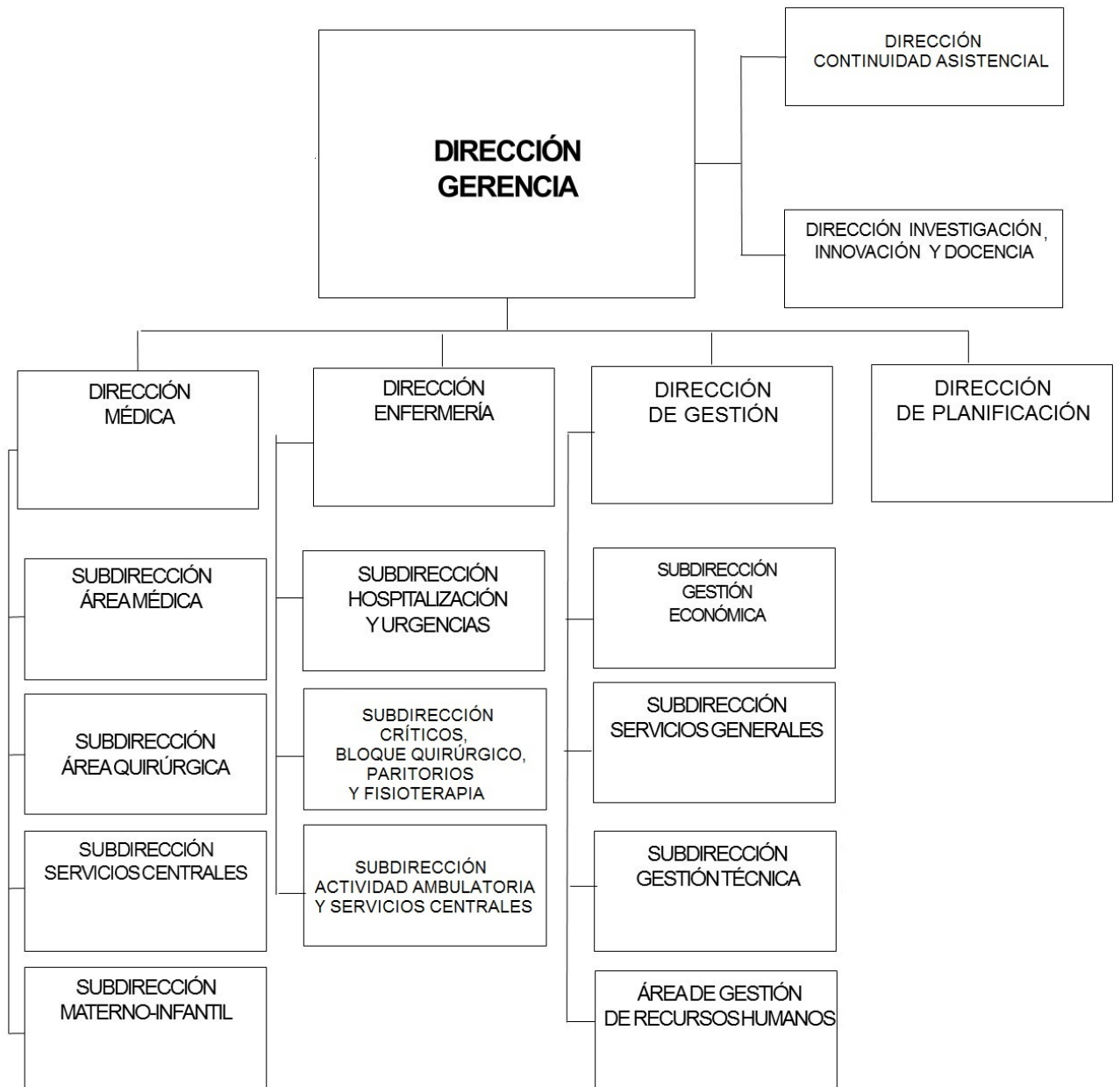




## Estructura de la población

NOMBRE CENTRO	LOCALIDAD	POBLACIÓN (01/01/2017)					TOTAL
		0-2	3-15	16-64	65-79	>=80	
C.S. GUAYABA	MADRID	837	5.236	26.389	5.426	2.934	40.822
C.S. ABRANTES	MADRID	678	4.429	18.400	3.109	1.848	28.464
C.S. CARABANCHEL ALTO	MADRID	874	4.610	12.280	889	577	19.230
C.S. PASEO IMPERIAL	MADRID	206	1.058	7.940	1.299	777	11.280
C.S. LOS ÁNGELES	MADRID	672	3.917	21.580	5.169	3.120	34.458
C.S. POTES	MADRID	332	1.828	8.285	1.208	791	12.444
C.S. SAN ANDRÉS	MADRID	712	4.132	20.434	3.601	2.218	31.097
C.S. LOS ROSALES	MADRID	1.069	6.444	23.091	3.341	1.699	35.644
C.S. SAN CRISTÓBAL	MADRID	562	3.536	13.312	1.163	1.163	19.736
C.S. EL ESPINILLO	MADRID	373	2.412	12.462	1.974	715	17.936
C.S. QUINCE de MAYO	MADRID	359	1.788	10.713	1.634	1.101	15.595
C.S. COMILLAS	MADRID	418	2.303	14.479	3.086	1.929	22.215
C.S. LAS CALESAS	MADRID	551	3.488	19.685	3.099	2.151	28.974
C.S. ALMENDRALES	MADRID	603	3.604	17.880	2.468	1.784	26.339
C.S. JOAQUÍN RODRIGO	MADRID	626	3.589	17.719	2.503	1.830	26.267
C.S. ORCASITAS	MADRID	582	3.494	14.094	2.448	1.947	22.565
C.S. SAN FERMÍN	MADRID	689	4.298	16.472	2.311	1.262	25.032
C.S. ORCASUR	MADRID	358	1.818	8.632	1.153	726	12.687
C.S. PERALES del RÍO	GETAFE	201	1.492	6.028	697	286	8.704
<b>TOTAL</b>		<b>10.702</b>	<b>63.476</b>	<b>289.875</b>	<b>46.578</b>	<b>28.858</b>	<b>439.489</b>

# Organigrama



## Recursos Humanos

CATEGORÍA PROFESIONAL	AÑOS	
	2016	2017
<b>EQUIPO DIRECTIVO</b>		
Director Gerente	1	1
Director Médico	1	1
Director de Continuidad Asistencial		
Subdirector Médico	6	6
Director de Gestión	2	2
Subdirector de Gestión	3	3
Director de Enfermería	1	1
Subdirector de Enfermería	3	3
<b>DIVISIÓN MÉDICA</b>		
Facultativos	1.023	1.041
MIR	460	496
<b>PERSONAL SANITARIO</b>		
DUE	1.873	1.869
Matronas	54	50
Fisioterapeutas	90	73
Prof. Logofonía	5	4
Terapeutas	8	8
Técnicos Especialistas	317	353
Auxiliares Enfermería	1.289	1.280
<b>PERSONAL NO SANITARIO</b>		
Grupo Técnico Función Administrativa	37	38
Grupo Gestión Función Administrativa	56	53
Grupo Administrativo y resto C	83	76
Aux. Administrativo y resto D	563	564
Celadores y resto	661	699
<b>DOCENCIA</b>		
E.U.E. (otros residentes)	40	42
Personal en formación (matronas)	30	30
<b>TOTAL</b>	<b>6.606</b>	<b>6.693</b>

## Recursos Materiales

<b>CAMAS</b>	<b>2016</b>	<b>2017</b>
Camas Instaladas	1.268	1.256
<b>QUIRÓFANOS</b>	<b>2016</b>	<b>2017</b>
Quirófanos Instalados	38	38
<b>OTRAS INSTALACIONES</b>	<b>2016</b>	<b>2017</b>
Paritorios	5	5
Locales de consulta en el hospital	213	213
Locales de consulta en CEP	84	84
<b>PUESTOS HOSPITAL DE DÍA</b>	<b>2016</b>	<b>2017</b>
Oncológico	44	44
Infeccioso-SIDA		
Geriátrico		
Psiquiátrico	35	35
Otros Médicos	16	16
Quirúrgico	62	62
<b>HEMODIALISIS</b>	<b>2016</b>	<b>2017</b>
Número de puestos	16	16
<b>DIAGNÓSTICO POR IMAGEN</b>	<b>2016</b>	<b>2017</b>
Mamógrafos	3	3
TAC	6	6
RMN	5	5
Ecógrafos Servicio. Radiodiagnóstico	26	26
Ecógrafos Servicio Cardiología	7	7
Ecógrafos Otros Servicios	65	65
Sala convencional de Rayos X	20	20
Telemando	8	8

<b>ALTA TECNOLOGÍA</b>	<b>2016</b>	<b>2017</b>
Tomografía por emisión de positrones	1	1
Acelerador lineal	4	4
Equipo de cobaltoterapia		
Planificador	2	2
Simulador	1	1
Gammacámara	5	5
Litotriptor	1	1
Angiógrafo digital	2	2
Sala de hemodinámica	3	3
Equipos Radiología Intervencionista	2	2

<b>OTROS EQUIPOS</b>	<b>2016</b>	<b>2017</b>
Arco Multifuncional Rx	1	1
Equipo Radioquirúrgico	11	11
Ecocardiógrafos	8	8
Equipos Ergometría	2	2
Holter Electrocardiograma	12	12
Holter Tensión	9	9
Salas Endoscopias	8	8
GastroscoPIO / Esofagoscopios	36	36
Colonoscopios / Rectoscopios	43	43
Polisomnógrafos	5	5
Electroencefalógrafos	5	5
Vídeo EEG	4	4
Electromiógrafos	3	3
Equipos Potenciales Evocados	2	2
Mesas Prona		
Densitómetros	2	2
Ortopantomógrafos	2	2

## Cartera de Servicios

### Especialidades disponibles

ESPECIALIDADES	DISPONIBLES EN EL HOSPITAL	CENTRO/HOSPITAL DE REFERENCIA
Admisión y Doc. Clínica	Sí	
Alergología	Sí	
Análisis clínicos	Sí	PCR Virus del papiloma humano. <i>H. Severo Ochoa.</i>
Anatomía Patológica	Sí	
Anestesiología y reanimación	Sí	
Angiología y Cirugía Vasculat	Sí	
Aparato Digestivo	Sí	Colonoscopia Virtual (Aparato Digestivo/Radiodiagnóstico). <i>H. Gregorio Marañón.</i>
Bioquímica Clínica	Sí	
Cardiología	Sí	Mesas basculantes infantil. Terapia celular en cardiopatía crónica. <i>H. Gregorio Marañón.</i>
Cirugía Cardiovascular	Sí	
Cir. Gral. y de Apto Digestivo	Sí	
Cir. Maxilofacial	Sí	
Cirugía Pediátrica	Sí	Cirugía fetal. <i>H. Gregorio Marañón.</i>
Cirugía Torácica	Sí	
Cir. Plástica y Reparadora	Sí	Unidad de quemados. <i>H. Getafe.</i>
Dermatología Medicoquirúrgica	Sí	Láser CO2. <i>H. Ramón y Cajal.</i> Dermatoscopia Digitalizada. <i>H. Severo Ochoa.</i>
Endocrinología y Nutrición	Sí	<i>H. Puerta de Hierro</i>
Estomatología	Sí	
Farmacología Clínica	No	
Farmacia hospitalaria	Sí	
Geriatría	Sí	
Hematología y Hemoterapia	Sí	
Inmunología	Sí	
Medicina Familiar y Comunitaria	Sí	
Medicina Intensiva	Sí	
Medicina Interna	Sí	
Medicina Legal y Forense	No	
Medicina Nuclear	Sí	
Medicina Preventiva y Salud Pública	Sí	
Medicina del Trabajo	Sí	
Microbiología y Parasitología	Sí	
Nefrología	Sí	
Neumología	Sí	
Neurocirugía	Sí	Cirugía de la epilepsia adulto. Estimulación del VIN (Núcleo ventral intermedio). <i>H. La Princesa.</i>



		Cirugía de la epilepsia pediátrica. <i>H. Niño Jesús.</i> Estimulación del VIN (Núcleo Ventral Intermedio). <i>H. Princesa.</i>
Neurofisiología Clínica	Sí	
Neurología	Sí	
Obstetricia y Ginecología	Sí	Donación de Ovocitos. TESA - ICSI (con extracción espermática por biopsia). <i>H. Príncipe de Asturias.</i> D.G.P.I. <i>F. Jiménez Díaz.</i> Criopreservación de semen. <i>H. Gregorio Marañón.</i>
Oftalmología	Sí	Terapia fotodinámica. Recuento endotelial. Biomicroscopía ultrasónica. Verde indocianina. <i>H. Clínico San Carlos.</i> Braquiterapia melanoma. <i>H. Puerta de Hierro.</i>
Oncología Médica	Sí	
Oncología Radioterápica	Sí	Radioterapia de Intensidad Modulada. Radiocirugía Estereotáxica Extracraneal. <i>SERMAS</i>
Otorrinolaringología	Sí	
Pediatría	Sí	
Psicología Clínica	Sí	
Psiquiatría	Sí	<i>H. Apoyo. IPJG.</i>
Radiodiagnóstico	Sí	Ablación por radiofrecuencia tumoral. <i>H. Gregorio Marañón.</i> Resonancia magnética abierta. <i>H. La Paz.</i> Embolización de miomas. Vertebroplastia. <i>H. Getafe.</i>
Rehabilitación	Sí	Electroestimulación (Parálisis facial periférica). <i>H. Getafe.</i>
Reumatología	Sí	
Traumatología y C. Ortopédica	Sí	Nucleoplastia por radiofrecuencia (Trauma/Neurocirugía). <i>H. Gregorio Marañón.</i> Cirugía del plexo braquial (Trauma/Neurocirugía/C.Plástica). <i>H. Clínico San Carlos.</i>
Urología	Sí	

## Unidades de referencia del Sistema Nacional de Salud

<b>Nombre de la Unidad</b>	
Procesos que atiende	Tratamiento de tumores germinales con quimioterapia intensiva
Fecha de designación como CSUR	26/12/2008
Servicios implicados	Oncología Médica
<b>Nombre de la Unidad</b>	
Procesos que atiende	Trasplante hepático infantil
Fecha de designación como CSUR	25/06/2009
Servicios implicados	Coordinación de Trasplantes, Pediatría (Aparato Digestivo) y Cirugía Pediátrica
<b>Nombre de la Unidad</b>	
Procesos que atiende	Trasplante hepático de vivo adulto
Fecha de designación como CSUR	26/12/2008
Servicios implicados	Coordinación de Trasplantes y Cirugía General del Aparato Digestivo
<b>Nombre de la Unidad</b>	
Procesos que atiende	Trasplante de páncreas
Fecha de designación como CSUR	25/06/2009
Servicios implicados	Coordinación de Trasplantes y Cirugía del Aparato Digestivo
<b>Nombre de la Unidad</b>	
Procesos que atiende	Trasplante de intestino (infantil y adulto)
Fecha de designación como CSUR	25/06/2009
Servicios implicados	Coordinación de Trasplantes y Cirugía General del Aparato Digestivo
<b>Nombre de la Unidad</b>	
Procesos que atiende	Trasplante renal cruzado
Fecha de designación como CSUR	28/12/2010
Servicios implicados	Coordinación de Trasplantes, Nefrología y Urología
<b>Nombre de la Unidad</b>	
Procesos que atiende	Asistencia integral del Adulto con Cardiopatía Congénita
Fecha de designación como CSUR	28/12/2010
Servicios implicados	Cardiología y Cirugía Cardiovascular
<b>Nombre de la Unidad</b>	

Procesos que atiende	Asistencia integral del Neonato con Cardiopatía Congénita y del Niño con Cardiopatía Congénita Compleja
Fecha de designación como CSUR	28/12/2010
Servicios implicados	Instituto Pediátrico del Corazón, Pediatría (Cardiología) y Cirugía Pediátrica (Cirugía Cardíaca)
<b>Nombre de la Unidad</b>	
Procesos que atiende	Neurocirugía pediátrica compleja
Fecha de designación como CSUR	03/04/2013
Servicios implicados	Neurología y Neurocirugía
<b>Nombre de la Unidad</b>	
Procesos que atiende	Enfermedades metabólicas complejas (infantil y adulto)
Fecha de designación como CSUR	09/01/2015
Servicios implicados	
<b>Nombre de la Unidad</b>	
Procesos que atiende	Trasplante de pulmón adulto
Fecha de designación como CSUR	23/01/2015
Servicios implicados	Coordinación de Trasplantes, Neumología y Cirugía Torácica
<b>Nombre de la Unidad</b>	
Procesos que atiende	Hipertensión pulmonar compleja
Fecha de designación como CSUR	01/09/2015
Servicios implicados	Cardiología y Cirugía Cardíaca

## Actividad Asistencial

Datos CMBD	2016	2017
Altas totales codificadas	44.601	44.704
Porcentaje de codificación	99,99%	99,97%
Estancia Media Global	7,27	7,07
Peso Medio Global	1,0996	1,0595

HOSPITALIZACION	2016	2017
Ingresos totales	44.586	44.739
Ingresos Urgentes	30.301	30.202
Ingresos Programados	14.285	14.537
Urgencias Totales	246.401	255.507
% Urgencias ingresadas	11,20%	10,81%
SESIONES HOSPITAL DE DÍA	2016	2017
Oncológico	25.418	28.781
Infeccioso-SIDA	0	0
Geriátrico	0	0
Psiquiátrico	18.214	21.465
Otros Médicos	21.227	25.289
Quirúrgico	12.147	12.924
DIÁLISIS (pacientes/mes)	2016	2017
Hemodiálisis en el hospital	53	53
Hemodiálisis en centros concertados	113	123
HOSPITALIZACIÓN A DOMICILIO	2016	2017
Número de ingresos	265	198
Estancia Media	7,86	8,79
Altas	267	196
ACTIVIDAD OBSTÉTRICA	2016	2017
Partos por vía vaginal	3.329	3.085
Cesáreas	922	936
% Cesáreas	21,69%	23,28%

## Actividad quirúrgica

<b>ACTIVIDAD QUIRÚRGICA</b>	<b>2016</b>	<b>2017</b>
Intervenciones quirúrgicas programadas con hospitalización	12.898	12.826
Intervenciones quirúrgicas ambulatorias programadas, realizadas en quirófano	12.147	12.924
Intervenciones quirúrgicas urgentes con hospitalización	5.292	5.370
Intervenciones quirúrgicas urgentes ambulatorias	431	375
Otros procesos quirúrgicos ambulatorios realizados fuera de quirófano	10.241	9.866
Intervenciones quirúrgicas suspendidas	1.303	1.319
Tiempo disponible de quirófano (horas/mes)	4.974,57	5.081,25
Tiempo utilizado de quirófano (horas/mes)	3.570,58	3.564,08
Rendimiento quirúrgico (% ocupación quirúrgica)	71,78%	70,14%

## Donaciones – Trasplantes

<b>Extracciones – Trasplantes</b>	<b>2016</b>	<b>2017</b>
Donantes de Órganos	45	46
Trasplantes Renales	104	103
Trasplantes Hepáticos	51	60
Trasplantes Cardíacos	15	21
Trasplantes Pulmonares	30	41
Trasplantes Intestinales	1	2
Trasplantes Pancreáticos	8	9

Donantes de Tejidos		
Trasplantes de Progenitores Hematopoyéticos	66	74
Trasplantes de Tejido Osteotendinoso	153	148
Trasplantes de Córneas	36	35
Trasplantes de Membrana Escleral	14	1
Trasplantes de Membrana Amniótica	19	18
Trasplantes de Piel	0	
Trasplantes de Válvulas Cardíacas	0	4
Trasplantes de Segmentos Vasculares	4	4

## Técnicas Utilizadas

TÉCNICA	REALIZADAS PROPIO CENTRO		DERIVADAS A C.CONCERTADO	
	2016	2017	2016	2017
Laboratorio				
Bioquímica	9.457.689	9.465.691	2.822	4.113
Hematología	1.330.117	1.368.361	0	0
Microbiología	468.974	506.225	0	0
Inmunología	142.063	144.528	0	0
Nº de pacientes	1.075.515	1.087.920	2.740	3.990
Radiología convencional	284.554	283.199	0	0
Ecografías (Servicio Rx.)	62.557	68.142	0	0
Ecografía dóppler	5.767	6.281	0	0
Citologías	30.661	29.846	0	0
Endoscopias digestivo	20.124	22.878	0	0
Broncoscopias	1.219	1.235	0	0
Mamografías	11.138	10.942	0	0
TAC	46.356	50.719	0	0
RMN	28.459	30.281	0	0
Gammagrafías	11.105	11.871	0	0
Radiología intervencionista	3.925	4.629	0	0
PET	3.611	3.039	0	0
Litotricias	215	235	0	0
Hemodinámica cardíaca diagnóstica	1.814	1.812	0	0
Hemodinámica cardíaca terapéutica	1.776	2.026	0	0

## Otros Procedimientos

PROCEDIMIENTOS AMBULATORIOS	2016	2017
Inserción de marcapasos permanente	203	210
Revisión Marcapasos con sustitución de generador	93	85
Revisión Marcapasos sin sustitución de generador	107	84
Implante desfibriladores	110	99
Radiocirugía simple	45	47
Radiocirugía fraccionada	58	72



## Consultas Externas

ESPECIALIDAD	Primeras Consultas	Consultas Sucesivas	Total	Índice Suc/Prim	Solicitadas por A.P.	Realizadas para A.P.
Alergia	3.922	8.002	11.924	2,04	2.927	1.950
Cardiología	7.545	28.562	36.107	3,79	5.898	4.570
Dermatología	23.344	27.866	51.210	1,19	22.238	18.595
Digestivo	9.087	32.799	41.886	3,61	6.642	5.244
Endocrinología	5.521	18.003	23.524	3,26	3.479	2.640
Geriatría	0	0	0		0	0
Hematología	1.995	22.430	24.425	11,24	2	2
M. Interna	4.659	20.301	24.960	4,36	3.185	2.510
Nefrología	1.650	19.476	21.126	11,80	1.036	698
Neumología	5.267	19.120	24.387	3,63	3.092	2.486
Neurología	10.053	19.158	29.211	1,91	7.495	6.457
Oncología	4.748	60.623	65.371	12,77	224	169
Psiquiatría	9.668	53.021	62.689	5,48	11.642	7.595
Rehabilitación	13.172	16.248	29.420	1,23	2.620	2.141
Reumatología	3.903	18.274	22.177	4,68	3.200	2.186
Otras Médicas	6.338	4.209	10.547	0,66	1.418	568
<b>TOTAL ÁREA MÉDICA</b>	<b>110.872</b>	<b>368.092</b>	<b>478.964</b>	<b>3,32</b>	<b>75.098</b>	<b>57.811</b>
C. General	11.395	23.035	34.430	2,02	8.297	7.715
Urología	10.905	26.016	36.921	2,39	7.417	6.780
Traumatología	16.613	50.335	66.948	3,03	17.209	12.364
ORL	17.604	16.821	34.425	0,96	14.802	12.970
Oftalmología	25.566	56.224	81.790	2,20	21.767	19.109
Ginecología	18.432	42.881	61.313	2,33	15.069	11.352
C. Cardíaca	309	596	905	1,93	0	0
C. Infantil	11.765	24.462	36.227	2,08	6.113	5.511
C. Máxilofacial	3.735	6.273	10.008	1,68	3.144	2.413
Estomatología	0	0	0		0	0
C. Plástica	1.273	2.648	3.921	2,08	6	3
C. Torácica	551	2.685	3.236	4,87	3	3
Neurocirugía	1.312	4.563	5.875	3,48	6	5
C. Vascular	3.373	7.066	10.439	2,09	2.485	2.461
Anestesia	20.997	2.098	23.095	0,10	250	229
Otras Quirúrgicas	0	0	0		0	0
<b>TOTAL AREA QUIRURGICA</b>	<b>143.830</b>	<b>265.703</b>	<b>409.533</b>	<b>1,85</b>	<b>96.568</b>	<b>80.915</b>
<b>TOTAL AREA PEDIATRICA</b>	<b>9.656</b>	<b>37.422</b>	<b>47.078</b>	<b>3,88</b>	<b>5.510</b>	<b>4.216</b>
<b>TOTAL AREA OBSTÉTRICA</b>	<b>5.083</b>	<b>17.621</b>	<b>22.704</b>	<b>3,47</b>	<b>4.042</b>	<b>3.124</b>
<b>TOTAL</b>	<b>269.441</b>	<b>688.838</b>	<b>958.279</b>	<b>2,56</b>	<b>181.218</b>	<b>146.066</b>

## Consultas de alta resolución

ESPECIALIDAD	Número consultas alta resolución	% Sobre Primeras Consultas
Alergia	0	0,00%
Cardiología	4	0,05%
Dermatología	5	0,02%
Digestivo	0	0,00%
Endocrinología	0	0,00%
Hematología	0	0,00%
M. Interna	24	0,52%
Nefrología	150	9,09%
Neumología	1	0,02%
Neurología	1.046	10,40%
Oncología	20	0,42%
Psiquiatría	326	3,37%
Rehabilitación	0	0,00%
Reumatología	0	0,00%
Otras Médicas	41	0,65%
<b>TOTAL ÁREA MÉDICA</b>	<b>1.617</b>	<b>1,46%</b>
C. General	1	0,01%
Urología	1	0,01%
Traumatología	17	0,10%
ORL	0	0,00%
Oftalmología	3	0,01%
Ginecología	66	0,36%
C. Cardíaca	0	0,00%
C. Infantil	48	0,41%
C. Máxilofacial	5	0,13%
C. Plástica	0	0,00%
C. Torácica	0	0,00%
Neurocirugía	0	0,00%
C. Vasculat	2	0,06%
Anestesia	9	0,04%
Otras Quirúrgicas	0	0,00%
<b>TOTAL AREA QUIRURGICA</b>	<b>152</b>	<b>0,11%</b>
<b>TOTAL AREA PEDIATRICA</b>	<b>332</b>	<b>3,44%</b>
<b>TOTAL AREA OBSTÉTRICA</b>	<b>1</b>	<b>0,02%</b>
<b>TOTAL</b>	<b>2.102</b>	<b>0,78%</b>

## Casuística (CMBD)

## 25 GRD Médicos más frecuentes

GRD	DESCRIPCIÓN	Número de casos	%	Estancia Media	Peso Medio
560	PARTO	2.975	11,31%	2,93	0,3162
194	INSUFICIENCIA CARDÍACA	1.315	5,00%	8,73	0,8873
139	OTRA NEUMONÍA	1.122	4,27%	7,51	0,8508
144	OTROS DIAGNÓSTICOS MENORES, SIGNOS Y SÍNTOMAS DE APARATO RESPIRATORIO	1.007	3,83%	5,69	0,5980
140	ENFERMEDAD PULMONAR OBSTRUCTIVA CRÓNICA	837	3,18%	7,48	0,8470
463	INFECCIONES DE RIÑÓN Y TRACTO URINARIO	801	3,05%	5,23	0,5569
284	TRASTORNOS DEL TRACTO Y VESÍCULA BILIAR	617	2,35%	7,25	0,7880
045	ACVA Y OCLUSIONES PRECEREBRALES CON INFARTO	570	2,17%	7,08	0,9640
720	SEPTICEMIA E INFECCIONES DISEMINADAS	553	2,10%	10,30	1,3756
133	EDEMA PULMONAR Y FALLO RESPIRATORIO	539	2,05%	8,17	0,8422
254	OTROS DIAGNÓSTICOS DEL APARATO DIGESTIVO	524	1,99%	5,91	0,6382
249	GASTROENTERITIS, NÁUSEAS Y VÓMITOS NO BACTERIANA	442	1,68%	5,70	0,5364
191	CATETERISMO CARDÍACO CON TRASTORNOS CIRCULATORIOS EXCEPTO CARDIOPATÍA ISQUÉMICA	371	1,41%	7,34	1,3156
113	INFECCIONES DE VÍAS RESPIRATORIAS SUPERIORES	361	1,37%	4,73	0,5252
468	OTROS DIAGNÓSTICOS, SIGNOS Y SÍNTOMAS SOBRE RIÑÓN Y TRACTO URINARIO	349	1,33%	4,46	0,5982
137	INFECCIONES E INFLAMACIONES PULMONARES	323	1,23%	9,99	1,1775
192	CATETERISMO CARDÍACO PARA CARDIOPATÍA ISQUÉMICA	307	1,17%	3,51	0,9210
693	QUIMIOTERAPIA	303	1,15%	5,12	0,9932
136	NEOPLASIAS RESPIRATORIAS	301	1,14%	6,32	0,9164
460	INSUFICIENCIA RENAL	300	1,14%	10,23	0,8817
663	OTRA ANEMIA Y TRASTORNOS HEMATOLÓGICOS Y DE ÓRGANOS HEMATOPOYÉTICOS	294	1,12%	5,73	0,5871
282	TRASTORNOS DE PÁNCREAS EXCEPTO NEOPLASIA MALIGNA	280	1,06%	8,35	0,7294
750	ESQUIZOFRENIA	277	1,05%	9,01	0,8896
143	OTRAS ENFERMEDADES RESPIRATORIAS EXCEPTO SIGNOS, SÍNTOMAS Y DIAG. MENORES	272	1,03%	5,73	0,7662
861	SIGNOS, SÍNTOMAS Y OTROS FACTORES QUE AFECTAN AL ESTADO DE SALUD	271	1,03%	4,75	0,5073

<b>TOTAL GRDs MÉDICOS</b>	<b>26.296</b>	<b>6,5150</b>	<b>0,7311</b>
---------------------------	---------------	---------------	---------------

## 25 GRD Quirúrgicos más frecuentes

GRD	DESCRIPCIÓN	Número de casos	%	Estancia Media	Peso Medio
540	CESÁREA	937	5,32%	4,58	0,5769
098	OTROS PROCEDIMIENTOS SOBRE OÍDO, NARIZ, BOCA Y GARGANTA	629	3,57%	3,33	0,8197
175	PROCEDIMIENTOS CARDIOVASCULARES PERCUTÁNEOS SIN IAM	573	3,26%	4,32	2,0341
225	APENDICECTOMÍA	572	3,25%	3,55	0,8210
263	COLECISTECTOMÍA LAPAROSCÓPICA	510	2,90%	2,49	0,9969
174	PROCEDIMIENTOS CARDIOVASCULARES PERCUTÁNEOS CON IAM	458	2,60%	5,37	2,0828
221	PROCEDIMIENTOS MAYORES DE INTESTINO DELGADO Y GRUESO	449	2,55%	14,90	1,9022
228	PROCEDIMIENTOS SOBRE HERNIA INGUINAL, FEMORAL Y UMBILICAL	447	2,54%	1,76	0,7962
315	PROCEDIMIENTOS SOBRE HOMBRO, CODO Y ANTEBRAZO	436	2,48%	3,56	1,0798
313	PROCEDIMIENTOS SOBRE RODILLA Y PARTE INFERIOR DE LA PIERNA EXCEPTO PIE	425	2,41%	7,57	1,1888
446	PROCEDIMIENTOS URETRALES Y TRANSURETRALES	403	2,29%	3,47	0,7446
951	PROCEDIMIENTO MODERADAMENTE EXTENSIVO NO RELACIONADO CON DIAG. PRINCIPAL	389	2,21%	10,03	1,7666
302	SUSTITUCIÓN ARTICULACIÓN RODILLA	363	2,06%	9,78	1,4914
173	OTROS PROCEDIMIENTOS VASCULARES	356	2,02%	9,24	2,1377
443	PROCEDIMIENTOS SOBRE RIÑÓN Y TRACTO URINARIO POR PROCESOS NO MALIGNOS	348	1,98%	5,65	1,3029
308	PROCEDIMIENTOS SOBRE CADERA Y FÉMUR EXC. ARTICULACIÓN MAYOR POR TRAUMA	338	1,92%	15,51	1,4339
363	PROCEDIMIENTOS SOBRE MAMA EXCEPTO MASTECTOMÍA	331	1,88%	3,58	1,0998
301	SUSTITUCIÓN ARTICULACIÓN CADERA	315	1,79%	14,53	1,6768
404	PROCEDIMIENTOS SOBRE TIROIDES, PARATIROIDES Y TRACTO TIREOGLOSO	275	1,56%	2,44	0,8363
482	PROSTATECTOMÍA TRANSURETRAL	263	1,49%	3,38	0,6381
950	PROCEDIMIENTO EXTENSIVO SIN RELACIÓN CON DIAGNÓSTICO PRINCIPAL	250	1,42%	11,51	2,5526
513	PROCEDIMIENTOS SOBRE ÚTERO Y ANEJOS PROCESO NO MALIGNO, EXCEPTO LEIOMIOMA	239	1,36%	3,99	0,8217
320	OTROS PROCEDIMIENTOS DE SISTEMA MUSCULOESQUELÉTICO Y TEJIDO CONECTIVO	230	1,31%	4,66	1,0809
227	PROCEDIMIENTOS SOBRE HERNIA EXCEPTO INGUINAL, FEMORAL Y UMBILICAL	227	1,29%	3,93	1,0950
021	CRANEOTOMIA EXCEPTO POR TRAUMA	223	1,27%	13,05	2,6586

<b>TOTAL GRDs QUIRÚRGICOS</b>	<b>17.601</b>	<b>7,3940</b>	<b>1,5986</b>
-------------------------------	---------------	---------------	---------------

Los 25 GRD con mayor consumo de recursos

GRD	DESCRIPCIÓN	Número de casos	%	Estancia Media	Peso Medio
194	INSUFICIENCIA CARDÍACA	1.315	2,94%	8,73	0,8873
175	PROCEDIMIENTOS CARDIOVASCULARES PERCUTÁNEOS SIN IAM	573	1,28%	4,32	2,0341
139	OTRA NEUMONÍA	1.122	2,51%	7,51	0,8508
174	PROCEDIMIENTOS CARDIOVASCULARES PERCUTÁNEOS CON IAM	458	1,02%	5,37	2,0828
560	PARTO	2.975	6,65%	2,93	0,3162
004	TRAQUEOSTOMÍA CON VM 96+ HORAS CON PROCEDIMIENTO EXTENSIVO O ECMO	74	0,17%	53,27	12,0262
163	PROCEDIMIENTOS SOBRE VÁLVULAS CARDIACAS SIN CATETERISMO CARDIACO	196	0,44%	17,29	4,4141
221	PROCEDIMIENTOS MAYORES DE INTESTINO DELGADO Y GRUESO	449	1,00%	14,90	1,9022
002	TRASPLANTE CARDIACO Y/O PULMONAR	58	0,13%	42,29	13,8711
173	OTROS PROCEDIMIENTOS VASCULARES	356	0,80%	9,24	2,1377
720	SEPTICEMIA E INFECCIONES DISEMINADAS	553	1,24%	10,30	1,3756
140	ENFERMEDAD PULMONAR OBSTRUCTIVA CRÓNICA	837	1,87%	7,48	0,8470
951	PROCEDIMIENTO MODERADAMENTE EXTENSIVO NO RELACIONADO CON DIAG. PRINCIPAL	389	0,87%	10,03	1,7666
950	PROCEDIMIENTO EXTENSIVO SIN RELACIÓN CON DIAGNÓSTICO PRINCIPAL	250	0,56%	11,51	2,5526
144	OTROS DIAGNÓSTICOS MENORES, SIGNOS Y SÍNTOMAS DE APARATO RESPIRATORIO	1.007	2,25%	5,69	0,5980
021	CRANEOTOMIA EXCEPTO POR TRAUMA	223	0,50%	13,05	2,6586
045	ACVA Y OCLUSIONES PRECEREBRALES CON INFARTO	570	1,28%	7,08	0,9640
302	SUSTITUCIÓN ARTICULACIÓN RODILLA	363	0,81%	9,78	1,4914
540	CESÁREA	937	2,10%	4,58	0,5769
301	SUSTITUCIÓN ARTICULACIÓN CADERA	315	0,70%	14,53	1,6768
098	OTROS PROCEDIMIENTOS SOBRE OÍDO, NARIZ, BOCA Y GARGANTA	629	1,41%	3,33	0,8197
263	COLECISTECTOMÍA LAPAROSCÓPICA	510	1,14%	2,49	0,9969
313	PROCEDIMIENTOS SOBRE RODILLA Y PARTE INFERIOR DE LA PIERNA EXCEPTO PIE	425	0,95%	7,57	1,1888

001	TRASPLANTE HEPÁTICO Y/O DE INTESTINO	54	0,12%	20,76	9,2193
191	CATETERISMO CARDÍACO CON TRASTORNOS CIRCULATORIOS EXCEPTO CARDIOPATÍA ISQUÉMICA	371	0,83%	7,34	1,3156

<b>TOTAL GRDs</b>	<b>44.704</b>	<b>7,07</b>	<b>1,0595</b>
-------------------	---------------	-------------	---------------

## Calidad

### Objetivos institucionales de calidad

<b>Objetivo 1: Desplegar la seguridad del paciente en la organización:</b>	
1.1. Implantación de objetivos de seguridad del paciente en cada centro (Nº de objetivos establecidos)	6
1.2. Despliegue de los objetivos de seguridad del paciente en los servicios/unidades (% de servicios o unidades con al menos 2 objetivos de seguridad del paciente)	100,0%
1.3. Participación activa de directivos en reuniones o visitas a las unidades: "rondas de seguridad" (Nº de rondas de seguridad)	7
1.4.- Implantación de CISEMadrid en los centros (Sistema común de notificación de incidentes de seguridad y errores de medicación):	100%
<b>Objetivo 2: Impulsar prácticas seguras</b>	
2.1. Prevención de las infecciones relacionadas con la atención sanitaria y del desarrollo de microorganismos multirresistentes en pacientes críticos (UCI):	
• Cumplimentación adecuada del registro ENVIN	si
• Densidad de incidencia de neumonía asociada a ventilación mecánica	6,15
• Densidad de incidencia de bacteriemias relacionadas con catéter venoso central	2,7
• Tasa de bacterias multirresistentes	2,15
2.2. Desarrollo de actuaciones para mejorar la higiene de manos (Nº de actuaciones desarrolladas)	3
2.3. Desarrollo de seguridad en el paciente quirúrgico (cirugía segura LVQ e IQZ)	
• Nombramiento de un responsable quirúrgico y de un responsable de medicina preventiva	Si ambos
• % de implantación del listado de verificación quirúrgica (LVQ)	98,2%
• Adherencia a las medidas del proyecto Infección Quirúrgica Zero (IQZ)	Si
<b>Objetivo 3: Revisar y mejorar los resultados clave de la organización</b>	
3.1.- Revisión del Observatorio de Resultados (Responsable nombrado e Informe de revisión)	Si
<b>Objetivo 4: Mejorar la calidad percibida</b>	
4.1. Grado de satisfacción global de los usuarios con la atención recibida (% de pacientes satisfechos y muy satisfechos con el conjunto de la atención recibida en los segmentos estudiados)	85,49%



4.2. Implantación de acciones de mejora en las áreas priorizadas según encuesta de satisfacción 2016 (Nº de acciones implantadas)	5
4.3. Desarrollo de líneas de actuación del Comité de Calidad Percibida (Nº de líneas de actuación puestas en marcha)	6
<b>Objetivo 5: Desarrollar la gestión de calidad</b>	
5.1. Consolidación de la cultura de la excelencia y la aplicación del Modelo EFQM (planificación y/o realización de la autoevaluación)	Si
5.2 Desarrollo de actuaciones para la implantación, verificación y mantenimiento de sistemas de gestión ambiental:	
• Implantación/ Actualización del SGA	Si
• Monitorización de indicadores ambientales	Si
• Desarrollo de buenas prácticas ambientales sostenibles (Nº)	3
5.3. Promoción de la Responsabilidad Social Sociosanitaria (han designado responsable y elaborado un plan de acción)	Si
<b>Objetivo 6: Optimizar la atención al dolor</b>	
6.1. Implantación en los servicios/unidades de las escalas de valoración del dolor (% de servicios clínicos o unidades que tienen implantadas escalas de valoración del dolor)	100,0%
6.2. Desarrollo de líneas de actuación Comités de Atención al Dolor (Nº de líneas de actuación puestas en marcha)	5

## Comisiones clínicas

Nombre	Número integrantes	Número reuniones
Investigación	12	9
Biblioteca	12	5
Comité de Atención al Dolor	15	8
Comité Ético de Investigación Clínica	22	22
Contra la Violencia	14	6
Cuidados de Enfermería	13	9
Docencia	21	13
Farmacia y Terapéutica	15	9
Historias Clínicas	15	9
Comité de Calidad Percibida	19	10
Infección Hospitalaria, Profilaxis y Política Antibiótica	15	9
Mortalidad	17	7

Tecnología y Adecuación de Medios Diagnósticos y Terapéuticos	13	8
Transfusión	15	8
Trasplantes	15	4
Tumores y Tejidos	16	11
UFGRS	16	10
Urgencias del Hospital General	15	3
Urgencias del Materno-Infantil	15	4

## Otras actuaciones

### Grupos de trabajo en actividades de calidad

- ✓ Grupo de trabajo de gestión de riesgos en AP-AE.
- ✓ Subcomisión de Urgencias del Hospital Materno – Infantil.
- ✓ Continuidad de cuidados.
- ✓ Comité de Lactancia Materna del Hospital 12 de octubre y CCSS de Atención Primaria.
- ✓ Grupo de trabajo “Parada cardio-respiratoria infantil”.
- ✓ Grupo de trabajo “Registro especial sistema de Alerta Precoz Infantil (SAPI)”.
- ✓ Comisión de seguimiento actualización e implantación Plan de Autoprotección.
- ✓ Prescripción/medicación de la Historia Clínica Electrónica.
- ✓ Inmovilización Terapéutica.
- ✓ Prevención de la Infección Quirúrgica.

### Unidades certificadas

Auditoría de seguimiento con adaptación a ISO 9001:2015 del Hospital Universitario 12 de Octubre. Fechas de realización de la auditoría externa: 16 al 24 de octubre de 2017:

1. Unidad de Calidad.
2. Unidad del Dolor.
3. Farmacia Oncológica.
4. Servicio de Transfusión.
5. Soporte Hospitalario Paliativos.
6. Vacunación y Consejo al Viajero.
7. Banco de Leche Materna.
8. Unidad de Docencia de Anestesia.
9. Trasplante Microquirúrgico para Reconstrucción de Cabeza y Cuello.
10. Laboratorio del Servicio de Alergología.
11. Urgencias Pediátricas.
12. Compras.
13. Contratación Administrativa.
14. Información y Atención al Profesional.
15. Servicio de Limpieza.
16. Unidad de Nutrición Clínica.
17. Servicio de Medicina Nuclear.

18. Bioseguridad Ambiental de Quirófanos.
19. Servicio de Genética.

### Unidades con programas de gestión de riesgos en el hospital

1. UCI-Trauma.
2. Obstetricia.
3. Unidad del Dolor.
4. Neonatología.
5. UCI polivalente.
6. Alergia.
7. UCI-REA Infantil.
8. Farmacia.
9. Psiquiatría.
10. Endocrinología.
11. Urgencias Pediátricas.
12. Medicina Interna.
13. Digestivo.
14. Neumología.
15. Reumatología.
16. Urología.
17. Cirugía Vasculat.
18. Cirugía Maxilofacial.
19. UCI Cardiológica.
20. Medicina Preventiva.
21. Neurología.
22. Cardiología.
23. Medicina Nuclear.
24. Inmunología.
25. Quirófano Infantil.
26. Radiología.

## Información y Atención al Paciente

### Reclamaciones

	2016	2017	Δ	%Δ	% <= 30 días
<b>RECLAMACIONES</b>	5.810	5.371	-439	-7,56%	100,00%

### Principales motivos de reclamación

MOTIVO	Nº	%	% ACUMULADO
Citaciones	2.099	39,08%	39,08%
Demora en consultas o pruebas diagnósticas	982	18,28%	57,36%
Disconformidad con la asistencia	433	8,06%	65,43%
Retraso en la atención	355	6,61%	72,04%
Lista de Espera Quirúrgica	349	6,50%	78,53%

### Otras actuaciones

	2017
TRABAJO SOCIAL nº casos	5463
QUEJAS	14.634
AGRADECIMIENTOS	460
SUGERENCIAS	83
SOLICITUDES DOCUMENTACIÓN CLÍNICA	4406

### Participación en comisiones

- Comisión Técnica contra la Violencia.
- Comisión de Continuidad de Cuidados.
- Subcomisión de Humanización del Hospital Materno Infantil.
- Comité de Calidad Percibida y de Humanización del Hospital.
- Comité de Bioética.

- Unidad Funcional de Gestión de Riesgos.
- Junta Técnico Asistencial.
- Comisión de Urgencias de la Residencia General.

## Participación en Grupos de Trabajo

- Coordinación de Trabajo Social de Atención Especializada.
- Coordinación de Trabajo Social de Villaverde.
- Grupo de Coordinación del Voluntariado.
- Grupo de Desarrollo de la Historia Social Electrónica.
- Reuniones del ETMF (Equipo Trabajo del Menor y Familia).
- Reuniones del CAF (Comisión Apoyo a la Familia).
- Participación en el Programa de Rehabilitación Cardíaca.
- Participación en Proyecto de investigación de Neurocirugía.
- Grupos de Trabajo de Humanización de la Consejería:
  - Información al paciente.
  - Primeras etapas de la vida.

## Continuidad Asistencial

### Consultas y pruebas solicitadas y realizadas para Atención Primaria

ESPECIALIDAD	Primeras Consultas	Solicitadas por A.P.	%	Realizadas para A.P.	%
Alergia	3.922	2.927	74,63%	1.950	49,72%
Cardiología	7.545	5.898	78,17%	4.570	60,57%
Dermatología	23.344	22.238	95,26%	18.595	79,66%
Digestivo	9.087	6.642	73,09%	5.244	57,71%
Endocrinología	5.521	3.479	63,01%	2.640	47,82%
Hematología	1.995	2	0,10%	2	0,10%
M. Interna	4.659	3.185	68,36%	2.510	53,87%
Nefrología	1.650	1.036	62,79%	698	42,30%
Neumología	5.267	3.092	58,71%	2.486	47,20%
Neurología	10.053	7.495	74,55%	6.457	64,23%
Oncología	4.748	224	4,72%	169	3,56%
Psiquiatría	9.668	11.642	120,42%	7.595	78,56%
Rehabilitación	13.172	2.620	19,89%	2.141	16,25%
Reumatología	3.903	3.200	81,99%	2.186	56,01%
Otras Médicas	6.338	1.418	22,37%	568	8,96%
<b>TOTAL ÁREA MÉDICA</b>	<b>110.872</b>	<b>75.098</b>	<b>67,73%</b>	<b>57.811</b>	<b>52,14%</b>
C. General	11.395	8.297	72,81%	7.715	67,71%
Urología	10.905	7.417	68,01%	6.780	62,17%
Traumatología	16.613	17.209	103,59%	12.364	74,42%
ORL	17.604	14.802	84,08%	12.970	73,68%
Oftalmología	25.566	21.767	85,14%	19.109	74,74%
Ginecología	18.432	15.069	81,75%	11.352	61,59%
C. Cardíaca	309	0		0	
C. Infantil	11.765	6.113	51,96%	5.511	46,84%
C. Máxilofacial	3.735	3.144	84,18%	2.413	64,61%
C. Plástica	1.273	6	0,47%	3	0,24%
C. Torácica	551	3	0,54%	3	0,54%
Neurocirugía	1.312	6	0,46%	5	0,38%
C. Vasculares	3.373	2.485	73,67%	2.461	72,96%
Anestesia	20.997	250	1,19%	229	1,09%
Otras Quirúrgicas	0	0		0	
<b>TOTAL AREA QUIRURGICA</b>	<b>143.830</b>	<b>96.568</b>	<b>67,14%</b>	<b>80.915</b>	<b>56,26%</b>
<b>TOTAL AREA PEDIÁTRICA</b>	<b>9.656</b>	<b>5.510</b>	<b>57,06%</b>	<b>4.216</b>	<b>43,66%</b>
<b>TOTAL AREA OBSTÉTRICA</b>	<b>5.083</b>	<b>4.042</b>	<b>79,52%</b>	<b>3.124</b>	<b>61,46%</b>
<b>TOTAL</b>	<b>269.441</b>	<b>181.218</b>	<b>67,26%</b>	<b>146.066</b>	<b>54,21%</b>

## Técnicas Dx y Terapéuticas Continuidad Asistencial

Técnica	Act. Propia + Concertada	Solicitadas por A.P.	%	Realizadas para A.P.	%
Radiología convencional	283.199	12.306	4,35%	1.352	0,48%
Ecografías (Servicio Rx.)	68.142	9.299	13,65%	1.369	2,01%
Ecografía dóppler	6.281	12	0,19%	25	0,40%
Endoscopias digestivo	22.878	7.752	33,88%	5.945	25,99%
Broncoscopias	1.235	0		0	
Mamografías	10.942	424	3,87%	50	0,46%
TAC	50.719	0		0	
RMN	30.281	7	0,02%	0	
Gammagrafías	11.871	1	0,01%	0	
Radiología intervencionista	4.629	9	0,19%	3	0,06%
PET	3.039	0		0	

## Variación interanual de solicitudes desde Atención Primaria

ESPECIALIDAD	Solicitudes 2016	Solicitudes 2017	% Variación 2017 / 2016
Alergia	2.991	2.927	-2,14%
Cardiología	5.652	5.898	4,35%
Dermatología	22.508	22.238	-1,20%
Digestivo	6.584	6.642	0,88%
Endocrinología	3.080	3.479	12,95%
Hematología	2	2	0,00%
M. Interna	3.010	3.185	5,81%
Nefrología	1.011	1.036	2,47%
Neumología	3.001	3.092	3,03%
Neurología	6.629	7.495	13,06%
Oncología	167	224	34,13%
Psiquiatría	11.599	11.642	0,37%
Rehabilitación	2.234	2.620	17,28%
Reumatología	3.134	3.200	2,11%
Otras Médicas	1.782	1.418	-20,43%
<b>TOTAL ÁREA MÉDICA</b>	<b>73.384</b>	<b>75.098</b>	<b>2,34%</b>
C. General	7.755	8.297	6,99%
Urología	6.349	7.417	16,82%
Traumatología	18.117	17.209	-5,01%
ORL	15.410	14.802	-3,95%
Oftalmología	20.892	21.767	4,19%
Ginecología	14.380	15.069	4,79%
C. Cardíaca	2	0	
C. Infantil	6.030	6.113	1,38%
C. Máxilofacial	3.315	3.144	-5,16%
C. Plástica	1	6	500,00%
C. Torácica	1	3	200,00%
Neurocirugía	4	6	50,00%
C. Vasculár	1.939	2.485	28,16%
Anestesia	45	250	455,56%
Otras Quirúrgicas	0	0	
<b>TOTAL AREA QUIRURGICA</b>	<b>94.240</b>	<b>96.568</b>	<b>2,47%</b>
<b>TOTAL AREA PEDIATRICA</b>	<b>5.796</b>	<b>5.510</b>	<b>-4,93%</b>
<b>TOTAL AREA OBSTÉTRICA</b>	<b>4.281</b>	<b>4.042</b>	<b>-5,58%</b>
<b>TOTAL</b>	<b>177.701</b>	<b>181.218</b>	<b>1,98%</b>



## Consultas solicitadas como consecuencia de la Libre Elección

ESPECIALIDAD	Primeras Consultas Solicitadas AP	Número citas ENTRANTES Libre Elección	% sobre Primeras Consultas Solicitadas AP	Número citas SALIENTES Libre Elección
Alergia	2.927	95	3,25%	1.633
Cardiología	5.898	306	5,19%	505
Dermatología	22.238	762	3,43%	1.920
Digestivo	6.642	401	6,04%	1.103
Endocrinología	3.479	124	3,56%	576
Hematología	2	15	750,00%	87
M. Interna	3.185	111	3,49%	283
Nefrología	1.036	55	5,31%	80
Neumología	3.092	92	2,98%	911
Neurología	7.495	456	6,08%	1.028
Oncología	224	3	1,34%	1
Psiquiatría	11.642	0		0
Rehabilitación	2.620	52	1,98%	116
Reumatología	3.200	139	4,34%	308
Otras Médicas	1.418	0		0
<b>TOTAL ÁREA MÉDICA</b>	<b>75.098</b>	<b>2.611</b>	<b>3,48%</b>	<b>8.551</b>
C. General	8.297	266	3,21%	277
Urología	7.417	346	4,66%	462
Traumatología	17.209	675	3,92%	6.907
ORL	14.802	522	3,53%	637
Oftalmología	21.767	989	4,54%	1.311
Ginecología	15.069	380	2,52%	1.667
C. Cardíaca	0	0		0
C. Infantil	6.113	56	0,92%	360
C. Máxilofacial	3.144	373	11,86%	2.529
C. Plástica	6	0		0
C. Torácica	3	0		0
Neurocirugía	6	71	1183,33%	49
C. Vasculár	2.485	148	5,96%	205
Anestesia	250	0		0
Otras Quirúrgicas	0	0		0
<b>TOTAL AREA QUIRURGICA</b>	<b>96.568</b>	<b>3.826</b>	<b>3,96%</b>	<b>14.404</b>
<b>TOTAL AREA PEDIATRICA</b>	<b>5.510</b>	<b>59</b>	<b>1,07%</b>	<b>28</b>
<b>TOTAL AREA OBSTÉTRICA</b>	<b>4.042</b>	<b>162</b>	<b>4,01%</b>	<b>114</b>
<b>TOTAL</b>	<b>181.218</b>	<b>6.658</b>	<b>3,67%</b>	<b>23.097</b>

## Otros indicadores de continuidad asistencial

Existen 23 especialistas consultores de especialidades distintas, sobre un total de 33 especialidades médicas y quirúrgicas infantiles y de adultos.

Además, más de 1.000 profesionales de Atención Primaria han acudido a formación presencial en las más de 10 Jornadas de actualización en diferentes especialidades. De igual manera se realiza por videoconferencia formación compartida en pediatría, enfermería y medicina de familia de manera programada durante todo el año.

## Docencia y formación continuada

### Docencia

Facultades y escuelas a las que se imparte enseñanza

- Facultad de Medicina de la Universidad Complutense de Madrid:
  - Profesores numerarios: 18
  - Profesores asociados: 198
  - Alumnos: 475
  
- Facultad de Enfermería, Fisioterapia y Podología de la Universidad Complutense de Madrid:
  - Profesores Asociados Enfermería: 19
  - Alumnos: 197
  - Profesores Asociados Fisioterapia: 6
  - Alumnos: 45
  
- Escuela Universitaria de Enfermería de la Universidad Francisco de Vitoria:
  - Responsable Enfermeros Referencia Hospitalaria: 2
  - Alumnos: 84
  
- Facultad de Ciencias de la Salud, Escuela de Enfermería. Universidad Rey Juan Carlos:
  - Profesor Asociado: 1
  - Alumnos: 16
  
- Escuela de Fisioterapia de San Juan de Dios. Universidad Pontificia de Comillas:
  - Responsable Tutor Académico: 2
  - Alumnos: 44

Prácticas de Formación Profesional en el Hospital Universitario 12 de Octubre.

Actividades Formativas. Año 2016

<b>Relación de centros educativos que tienen convenio de colaboración con el Hospital 12 de Octubre para prácticas de FCT</b>		
<b>CENTRO</b>	<b>CENTRO</b>	<b>CENTRO</b>
I.E.S. VILLAVERDE	I.E.S. SIGLO XXI	I.E.S. SALVADOR ALLENDE
I.E.S. PRADO DE SANTO DOMINGO	I.E.S. BENJAMÍN RUA	I.E.S. LAS MUSAS
I.E.S. RENACIMIENTO	I.E.S. VÍRGEN DE LA PALOMA	I.E.S. SAN JUAN DE LA CRUZ

I.E.S. MORATALAZ	I.E.S. ANTONIO MACHADO	COLEGIO SANTA GEMA GALGANI
I.E.S. JUAN DE MAIRENA	I.E.S. ÍCARO	CENTRO ESTUDIOS DEL MEDITERRÁNEO
COLEGIO HEASE	COLEGIO RAFAELA IBARRA	IES LEONARDO DA VINCI
COLEGIO MARÍA INMACULADA	COLEGIO INMACULADA MARILLAC	COLEGIO SALESIANO SAN MIGUEL ARCÁNGEL
COLEGIO VALLE DEL MIRO	CENTRO CESUR (BADAJOZ)	CENTRO DE ESTUDIOS FRANCISCO DE VITORIA

### Relación de centros educativos que tienen convenio de colaboración con la Fundación para la Investigación Biomédica

CENTRO	FECHA CONVENIO
CENTRO PROFESIONAL EUROPEO	Octubre 2013
INSTITUTO TÉCNICO DE ESTUDIOS PROFESIONALES	Diciembre 2013
IES CALDERÓN DE LA BARCA	Febrero 2014
ISFPS CLAUDIO GALENO DE MADRID	Febrero 2015
CENTRO PROFESIONAL MARÍA INMACULADA	Octubre 2016

## Incorporación de nuevos residentes

La incorporación y firma de contrato de los nuevos residentes se realizó los días **25 y 26 de Mayo de 2017** según la Orden SSI/1461/2016, de 6 de septiembre (BOE del 28 de marzo de 2017).

En la siguiente relación aparecen los residentes que obtuvieron plaza de Formación Sanitaria Especializada en el Hospital Universitario 12 de Octubre. De ellos:

- Medicina: 113
- Farmacia: 5
- Química: 2
- Biología: 1
- Psicología: 2
- Radiofísica: 1

Especialidad	Nº
Alergología	4
Análisis Clínicos	2
Anatomía Patológica	4
Anestesiología y Reanimación	10
Angiología y Cirugía Vascul ar	1
Aparato Digestivo	3
Bioquímica Clínica	2
Cardiología	3
Cirugía Cardiovascular	1
Cirugía General y del Aparato Digestivo	6
Cirugía Oral y Maxilofacial	2
Cirugía Ortopédica y Traumatología	4
Cirugía Pediátrica	1
Cirugía Plástica, Estética y Reparadora	1
Cirugía Torácica	1
Dermatología Médico-Quirúrgica y V.	3
Endocrinología y Nutrición	2
Farmacia Hospitalaria	2
Hematología y Hemoterapia	3
Inmunología	2
Medicina Física y Rehabilitación	2
Medicina Intensiva	3
Medicina Interna	7
Medicina Nuclear	1
Microbiología y Parasitología	2
Nefrología	2
Neumología	3
Neurocirugía	1
Neurología	4
Obstetricia y Ginecología	5
Oftalmología	3
Oncología Médica	3
Oncología Radioterápica	3
Otorrinolaringología	2
Pediatría y Áreas Específicas	10
Psicología Clínica	2
Psiquiatría	4
Radiodiagnóstico	5
Radiofísica Hospitalaria	1
Reumatología	1
Urología	2
<b>Total de adjudicaciones</b>	<b>123</b>

- No toma posesión de la plaza 1 residente de Reumatología.

## Graduados/Diplomados en Enfermería

Especialidad	Nº
Obstetricia y Ginecología (Matronas)	9
Enfermería Pediátrica	4
Enfermería Salud Mental	2

## Adjudicaciones al Área 11 de Atención Primaria. Hospital 12 de Octubre:

- MIR Medicina Familiar y Comunitaria: 22
- EIR Medicina Familiar y Comunitaria: 6

## Finalización periodo formación MIR y EIR:

En el año 2017 han finalizado su periodo de formación un total de 149 residentes. La relación de residentes por especialidad es la siguiente:	Nº residentes
Alergología	3
Análisis Clínicos	2
Anatomía Patológica	4
Anestesiología y Reanimación	10
Angiología y Cirugía Vascul ar	1
Aparato Digestivo	3
Bioquímica Clínica	2
Cardiología	3
Cirugía Cardiovascular	1
Cirugía General y del Aparato Digestivo	5
Cirugía Oral y Maxilofacial	2
Cirugía Ortopédica y Traumatología	4
Cirugía Pediátrica	0
Cirugía Plástica, Estética y Reparadora	1
Cirugía Torácica	1
Dermatología M-Q y Venereología	3
Endocrinología y Nutrición	2
Farmacia Hospitalaria	2
Hematología y Hemoterapia	3
Inmunología	2
Medicina Familiar y Comunitaria	17
Medicina Física y Rehabilitación	2
Medicina Intensiva	3
Medicina Interna	7
Medicina Nuclear	0
Microbiología y Parasitología	2
Nefrología	2
Neumología	3
Neurocirugía	1
Neurología	3

Obstetricia y Ginecología	6
Oftalmología	3
Oncología Médica	3
Oncología Radioterápica	3
Otorrinolaringología	2
Pediatría y sus Áreas Específicas	10
Psicología Clínica	2
Psiquiatría	4
Radiodiagnóstico	3
Radiofísica Hospitalaria	1
Reumatología	2
Urología	2
EIR Pediatría, Salud Mental y Familia	16
<b>Total</b>	<b>149</b>

## MIR y EIR en formación

En el año 2017 desarrollaron su programa formativo un total de **517 residentes**, de los cuales 463 son de Medicina, 18 de Farmacia, 5 de Química, 8 de Biología, 8 de Psicología, 3 de Radiofísica Hospitalaria, 8 EIR de Pediatría y 4 EIR de Salud Mental.

### ESPECIALIDADES DE 2 AÑOS

	R-1	R-2	TOTAL
EIR Pediatría	4	4	8
EIR Salud Mental	2	2	4
<b>SUBTOTAL</b>	<b>6</b>	<b>6</b>	<b>12</b>

### ESPECIALIDADES DE 3 AÑOS

	R-1	R-2	R-3	TOTAL
Radiofísica Hospitalaria	1	1	1	3
<b>SUBTOTAL</b>	<b>1</b>	<b>1</b>	<b>1</b>	<b>3</b>

### ESPECIALIDADES DE 4 AÑOS

	R-1	R-2	R-3	R-4	TOTAL
Alergología	4	4	1	4	13
Análisis Clínicos	2	2	2	3	9
Anatomía Patológica	4	4	4	3	15
Anestesiología y Reanimación	10	10	11	9	40
Aparato Digestivo	3	3	3	3	12
Bioquímica Clínica	2	2	2	2	8
Dermatología M-Q y Venereología	3	3	3	3	12
Endocrinología y Nutrición	2	2	2	2	8
Farmacia Hospitalaria	2	2	2	2	8
					<b>8</b>

	R-1	R-2	R-3	R-4	TOTAL
Hematología y Hemoterapia	3	3	3	3	12
Inmunología	2	2	2	2	8
Medicina Física y Rehabilitación	2	2	2	2	8
Medicina Nuclear	1	1	1	1	4
Microbiología y Parasitología	2	2	2	2	8
Nefrología	2	2	2	2	8
Neumología	3	3	3	3	12
Neurología	4	4	4	4	16
Obstetricia y Ginecología	5	5	5	6	21
Oftalmología	3	3	3	2	11
Oncología Radioterápica	3	3	3	3	12
Otorrinolaringología	2	2	2	2	8
Pediatría y sus Áreas Específicas	10	10	10	10	40
Psicología Clínica	2	2	2	2	8
Psiquiatría	4	4	4	4	16
Radiodiagnóstico	5	5	6	4	20
Reumatología	1	2	2	2	7
<b>SUBTOTAL</b>	<b>86</b>	<b>87</b>	<b>85</b>	<b>86</b>	<b>344</b>

### ESPECIALIDADES DE 5 AÑOS

	R-1	R-2	R-3	R-4	R-5	TOTAL
Angiología y Cirugía Vasculard	1	1	1	1	1	5
Cardiología	3	3	3	3	3	15
Cirugía Cardiovascular	1	0	1	0	1	3
Cirugía General y del Aparato Digestivo	6	6	6	6	6	30
Cirugía Oral y Maxilofacial	2	1	2	2	2	9
Cirugía Ortopédica y Traumatología	4	3	3	4	4	18
Cirugía Pediátrica	1	1	1	1	2	6
Cirugía Plástica, Estética y Reparadora	1	1	1	1	1	5
Cirugía Torácica	1	1	1	1	0	4
Medicina Intensiva	3	3	3	3	3	15
Medicina Interna	7	7	7	7	7	35
Neurocirugía	1	1	1	0	0	3
Oncología Médica	3	3	3	3	3	15
Urología	2	2	2	2	2	10
<b>SUBTOTAL</b>	<b>36</b>	<b>33</b>	<b>35</b>	<b>34</b>	<b>35</b>	<b>173</b>
<b>TOTAL</b>	<b>122</b>	<b>120</b>	<b>120</b>	<b>120</b>	<b>35</b>	<b>517</b>

\* Número total de residentes a 31 de diciembre de 2017. Se han añadido los residentes de nueva incorporación, se han cambiado de año los residentes evaluados, se han quitado los residentes que han finalizado y se han reflejado las incidencias.

### INCIDENCIAS

\* Cirugía Ortopédica y Traumatología: Un R-1 renuncia a su plaza (26 de mayo de 2017)



## Ciclos Formativos

<b>Nº Alumnos de ciclos formativos que han realizado la FCT en el hospital</b>		
<b>CICLO FORMATIVO</b>	<b>ALUMNOS</b>	<b>HORAS</b>
TÉCNICO EN CUIDADOS AUXILIARES DE ENFERMERÍA	140	54.709
LABORATORIO DIAGNÓSTICO CLÍNICO	38	14.060
ANATOMÍA PATOLÓGICA Y CITOLOGÍA	33	14.211
IMAGEN PARA EL DIAGNÓSTICO	20	7.404
DIETÉTICA Y NUTRICIÓN	5	2.012
SISTEMAS MICROINFORMÁTICOS Y REDES	3	922
FARMACIA Y PARAFARMACIA	3	1.110
DOCUMENTACIÓN SANITARIA	10	3.700
QUÍMICA AMBIENTAL	2	840
RADIOTERAPIA	7	2.590
<b>TOTALES</b>	<b>261</b>	<b>101.558</b>

## Formación Continuada

CURSOS/JORNADAS/SESIONES/TALLERES	Nº HORAS	Nº ASISTENTES
<b>DIVISIÓN ENFERMERÍA</b>		
<b>CURSOS</b>		
64	597	1.136
<b>TALLERES</b>		
11	22,3	378
<b>FORMACIÓN HISTORIA CLÍNICA ELECTRÓNICA</b>		
17	164	205
<b>JORNADAS</b>		
2	28,5	700
<b>DIVISIÓN MÉDICA</b>		
<b>CURSOS</b>		
29	1.177	717,65
<b>JORNADAS</b>		
4	33,3	195
<b>ESTANCIAS</b>		
1	36	2
<b>TALLERES</b>		
1	4	27
<b>FORMACIÓN EN HISTORIA CLÍNICA ELECTRÓNICA</b>		
3	15	42
<b>DIVISIÓN MÉDICA Y DIVISIÓN DE ENFERMERÍA</b>		
<b>CURSOS</b>		
80	1.060	2.558
<b>JORNADAS</b>		
1	5,15	16
<b>TALLERES</b>		
9	1.458	141
<b>DIVISIÓN DE GESTIÓN (ADMINISTRATIVOS, AUX. ADM., S. GENERALES)</b>		
<b>CURSOS</b>		
1	5	10
<b>TODOS LOS PROFESIONALES</b>		
<b>CURSOS</b>		
27	359	329

## Investigación

### Proyectos de investigación

Título	Financiador	Importe Financiación
2015 ESCMID STUDY GROUP RESEARCH GRANT APPLICATION. INCREMET-SOT . AN INTERNATIONAL CONSORTIUM FOT THE CLINICAL STUDY OF BLOODSTREAM INFECTIONS CAUSED BY MULTIDRUG-RESISTAN ENTEROBACTIAEAE IN SOLID ORGAN TRANSPLANTATION	EUROPEAN SOCIETY FOR PAEDIATRIC INFECTIOUS DISEASES	29.938,00
A PRECISE APPROACH FOR NUCLEOSIDE-BASED THERAPY OF NEUROMUSCULAR DISORDERS WITH DEFECTS IN MITOCHONDRIAL DNA	INSTITUTO DE SALUD CARLOS III	806.223,00
ABORDAJE INTEGRAL DE LA HIPERTENSIÓN ARTERIAL RESISTENTE: MEJORA DEL DIAGNÓSTICO Y TRATAMIENTO Y BÚSQUEDA DE MARCADORES BIOLÓGICOS DE RESPUESTA TERAPÉUTICA	INSTITUTO DE SALUD CARLOS III	69.575,00
ABORDAJE MEDIANTE SECUENCIACIÓN MASIVA PARA EL DIAGNÓSTICO GENÉTICO DE DISTINTOS TIPOS DE ANEMIAS	FUNDACIÓN DE INVESTIGACIÓN MÉDICA MUTUA MADRILEÑA	96.842,11
ACTIVACIÓN DE SRC EN CÁNCER COLORRECTAL: ESTUDIO FUNCIONAL Y UTILIDAD COMO BIOMARCADOR EN LA CLÍNICA	INSTITUTO DE SALUD CARLOS III	202.977,50
ADENDA AL CONTRATO REALIZACIÓN DEL PROYECTO EVALUACIÓN DEL RENDIMIENTO DEL ENSAYO APTIMA HIV-1 QUANT DX PARA LA DETECCIÓN Y CUANTIFICACIÓN DEL VIH-1 EN MUESTRAS DE PLASMA, DEL ENSAYO APTIMA HBV QUANT PARA LA CUANTIFICACIÓN DE VHB EN MUESTRAS DE PLASMA O SUERO, Y DEL ENSAYO APTIMA HCV QUANT DX PARA LA DETECCIÓN Y CUANTIFICACIÓN DE VHC-1 EN MUESTRAS DE PLASMA Y SUERO	HOLOGIC DEUTSCHLAND GMBH	50.677,05
ALTERACIONES METABÓLICAS DEL SISTEMA INMUNE Y SUS IMPLICACIONES EN LAS ENFERMEDADES CARDIOVASCULARES Y EN EL ENVEJECIMIENTO	INSTITUTO DE SALUD CARLOS III	157.602,50
ALTERACIONES MOLECULARES INVOLUCRADAS EN LOS MECANISMOS DE REFRACTARIEDAD Y RECAÍDA DE LA LEUCEMIA MIELOIDE AGUDA: IMPLICACIONES TERAPÉUTICAS	INSTITUTO DE SALUD CARLOS III	99.220,00
ANÁLISIS DE EXPRESIÓN GÉNICA, DE MIRNA Y PROTEICA EN MUESTRAS DE PACIENTES CON CÁNCER DE MAMA AVANZADO CON PERFIL MUTACIONAL CONOCIDO	INSTITUTO DE SALUD CARLOS III	128.865,00
ANTIAGREGACIÓN EN IAM CON ELEVACIÓN ST REVASCULARIZADO C/STENT. SUBPROYECTO 4: EFECTIVIDAD	INSTITUTO DE SALUD CARLOS III	29.645,00

DE LA ESTRATIFICACIÓN DEL RIESGO HEMORRÁGICO Y TROMBÓTICO		
ANTICUERPOS ANTIFOSFOLÍPIDO FUERA DEL CONSENSO DE SIDNEY EN PACIENTES CON CLÍNICA DE SÍNDROME ANTIFOSFOLÍPIDO PRIMARIO Y EXPANDIDO CON SEROLOGÍA NEGATIVA	INSTITUTO DE SALUD CARLOS III	132.495,00
ASOCIACIÓN DEL MICROBIOMA INTESTINAL Y LA TRANSLOCACIÓN BACTERIANA CON BIOMARCADORES PREDICTIVOS DE EVENTOS NO-SIDA EN PACIENTES INFECTADOS POR VIH	INSTITUTO DE SALUD CARLOS III	36.905,00
ATHERO-BRAIN: HEART TO HEAD (H2H) STUDY	INSTITUTO DE SALUD CARLOS III	630.300,00
ATROFIA MUSCULAR EN ENVEJECIMIENTO Y PATOLOGÍAS NEUROMETABÓLICAS HEREDITARIAS: APROXIMACIÓN AL DIAGNÓSTICO E INTERVENCIÓN. PARTE 2: APROXIMACIONES A TERAPIAS BASADAS EN EL USO DE iPSCS	INSTITUTO DE SALUD CARLOS III	148.039,86
ATROFIA MUSCULAR EN ENVEJECIMIENTO Y PATOLOGÍAS NEUROMETABÓLICAS HEREDITARIAS: APROXIMACIÓN AL DIAGNÓSTICO E INTERVENCIÓN: PARTE 1: VARIABILIDAD GENÉTICA Y FUNCIÓN MITOCONDRIAL	INSTITUTO DE SALUD CARLOS III	242.907,50
AYUDAS PARA EL DESARROLLO DE LOS PROYECTOS QUE SE DESARROLLAN EN EL ÁREA DE LA UNIDAD DE ESCLEROSIS MÚLTIPLE DEL HOSPITAL UNIVERSITARIO 12 DE OCTUBRE	SANOFI AVENTIS, S.A.	18.337,00
BASE GENÉTICA DE LAS PORFIRIAS	INSTITUTO DE SALUD CARLOS III	55.055,00
BASES GENÉTICO-MOLECULARES DE LA HIPERTENSIÓN ARTERIAL PULMONAR Y SU EXPRESIÓN FENOTÍPICA EN LA POBLACIÓN ESPAÑOLA	INSTITUTO DE SALUD CARLOS III	134.915,00
BIOMARCADOR NO INVASIVO EN LA ESOFAGITIS EOSINOFÍLICA: UTILIDAD CLÍNICA DE LA PERIOSTINA SÉRICA EN POBLACIÓN INFANTIL Y ADULTA CON ESTA PATOLOGÍA	FUNDACIÓN ESPAÑOLA DE ALERGOLOGÍA E INMUNOLOGÍA CLÍNICA	12.000,00
BIOMARCADORES DE INMUNOSUPRESIÓN EN PACIENTES CON ARTRITIS CRÓNICAS EN TRATAMIENTO CON TERAPIAS INMUNOMODULADORAS	MERCK SHARP DOHME ESPAÑA, S.A	40.000,00
BÚSQUEDA DE BIOMARCADORES PARA EL SEGUIMIENTO DE LA ELA Y LA DFT	ROCHE DIAGNOSTICS GMBH	35.355,46
BÚSQUEDA DE NUEVAS DIANAS TERAPÉUTICAS EN ONCOHEMATOLOGÍA	FUNDACIÓN INVESTIGACIÓN CRIS CONTRA EL CÁNCER	1.043.256,00
BÚSQUEDA DE NUEVOS BIOMARCADORES SALIVALES EN LA ENFERMEDAD DE ALZHEIMER Y OTRAS ENFERMEDADES NEURODEGENERATIVAS: POSIBLE APLICACIÓN DIAGNÓSTICA	GEROA DIAGNOSTICOS, S.L.	14.700,00
BÚSQUEDA Y CARACTERIZACIÓN DE BIOMARCADORES DE ENFERMEDADES MITOCONDRIALES ASOCIADAS A DÉFICITS ENZIMÁTICOS DEL SISTEMA OXPHOS	INSTITUTO DE SALUD CARLOS III	224.152,50
CARACTERIZACIÓN DE LAS ALTERACIONES GENÉTICAS DE RIESGO ALTO EN LOS SÍNDROMES	INSTITUTO DE SALUD CARLOS III	98.615,00

MIELODISPLÁSICOS: LA TRANSFORMACIÓN LEUCÉMICA		
CARACTERIZACIÓN MOLECULAR DE PACIENTES CON INMUNODEFICIENCIA PRIMARIA MEDIANTE LA UTILIZACIÓN DE LA SECUENCIACIÓN DEL EXOMA COMPLETO Y SU REPERCUSIÓN FUNCIONAL	INSTITUTO DE SALUD CARLOS III	71.995,00
CARACTERIZACIÓN MOLECULAR DE PACIENTES CON INMUNODEFICIENCIA VARIABLE COMÚN: HACIA UNA MEDICINA PERSONALIZADA	CSL BEHRING, S.A.	13.000,00
CARACTERIZACIÓN Y ESTUDIO DE LA RELEVANCIA CLÍNICA DE UN NUEVO MECANISMO DE RESISTENCIA A INHIBIDORES DE PROTEASA LOCALIZADO EN LA PROTEÍNA DE ENVOLTURA DE VIH-1	INSTITUTO DE SALUD CARLOS III	110.715,00
COHORTE BIOMÉDICA, CERRADA Y DE ORIGEN COMUNITARIO INTEGRADA CON PARTICIPANTES DEL CENTRO DE ESPAÑA. ESTUDIO OBSERVACIONAL DEL TEMBLOR ESENCIAL Y LA ENFERMEDAD DE PARKINSON ( NEDICES-2 )	INSTITUTO DE SALUD CARLOS III	56.265,00
COINFECCIONES RESPIRATORIAS VIRALES Y DE LA EXPRESION DE PERFILES GENÓMICOS TRANSCRIPCIONALES EN LA GRAVEDAD DE LA TOSFERINA EN LACTANTES	INSTITUTO DE SALUD CARLOS III	31.599,15
COLABORACIÓN PARA DETERMINAR TRANSLOCACIONES DEL GEN GEN ALK-MLA4 Y ROS1 EN CÁNCER DE PULMÓN	PFIZER, S.L.U.	143.000,00
COMPARACIÓN DE LA EFICACIA ANTITUMORAL DE CANNABINOIDES AISLADOS FRENTE A PREPARADOS COMPLETOS DE LA PLANTA	FUNDACIÓN CIENTÍFICA DE LA ASOCIACIÓN ESPAÑOLA CONTRA EL CÁNCER	20.000,00
COMPARACIÓN DE LA EFICACIA Y SEGURIDAD DE UNA ESTRATEGIA INMUNOGUIADA FRENTE A UNA ESTRATEGIA GUIADA POR VIREMIA EN LA PROFILAXIS DE LA INFECCIÓN POR CITOMEGALOVIRUS EN RECEPTORES SEROPOSITIVOS DE TRASPLANTE DE ÓRGANO SÓLIDO	FUNDACIÓN DE INVESTIGACIÓN MÉDICA MUTUA MADRILEÑA	13.000,00
COMPREHENSIVE MOLECULAR AND IMMUNE CHARACTERIZATION OF NON-SAMLL-CELL LUNG CANCER (NSCLC) AS FOUNDATION FOR TAILORED IMMUNOTHERAPY APPROACHES	Bristol	474.505,00
CONSTRUCCIÓN DE UN PANEL DE MARCADORES DIAGNÓSTICOS PARA LESIONES MELANOCÍTICAS E IDENTIFICACIÓN DE NUEVA DIANA TERAPÉUTICA EN MELANOMA	FUNDACIÓN CIENTÍFICA DE LA ASOCIACIÓN ESPAÑOLA CONTRA EL CÁNCER	135.000,00
CREACIÓN, GESTIÓN Y MANTENIMIENTO DE UNA PLATAFORMA DIGITAL COMÚN PARA LA DETECCIÓN PRECOZ Y ABORDAJE DE LA DISFUNCIÓN NEUROPSICOLÓGICA EN PACIENTES DE ESCLEROSIS MÚLTIPLE DEL HOSPITAL UNIVERSITARIO 12 DE OCTUBRE	NOVARTIS FARMACEUTICA S.A	30.000,00
CUANTIFICACIÓN Y EVALUCACIÓN FUNCIONAL DE CÉLULAS TFH (COOPERADORAS FOLICULARES) Y BREG (B REGULADORAS) EN EL RECEPTOR	SOCIEDAD MADRILEÑA DE TRASPLANTES	20.000,00

RENAL: RELACIÓN CON LA EVOLUCIÓN DEL INJERTO		
CUIDADOS Y CONSEJOS AL PACIENTE CON ESCLEROSIS MÚLTIPLE	MERCK, S.L.U.	15.250,00
DEFINICIÓN DE RESPUESTAS LOCALES Y PERIFÉRICAS RELACIONADAS CON LA EVOLUCIÓN DEL TRASPLANTE INTESTINAL CLÍNICO	INSTITUTO DE SALUD CARLOS III	49.247,00
DESARROLLO DE MÉTODOS PREDICTIVOS BASADOS EN LA INTEGRACIÓN DE FACTORES PRENATALES Y POSTNATALES PARA LA DETECCIÓN DE NEURODESARROLLO ANÓMALO EN CARDIOPATÍAS CONGÉNITAS	INSTITUTO DE SALUD CARLOS III	18.755,00
DESARROLLO DE UN ÍNDICE DE GRAVEDAD EN LA NEFRITIS LÚPICA	FUNDACIÓN MADRILEÑA DE NEFROLOGÍA	20.000,00
DESARROLLO DE UN PROTOTIPO DE APLICADOR DE CATÉTER PARA MINIMIZAR LOS RIESGOS DE FLEBITIS O BACTERIEMIA ASOCIADA A LA INFECCIÓN DE CATÉTERES VENOSOS PERIFÉRICOS Y VALIDACIÓN CLÍNICA EN ANIMALES	INSTITUTO DE SALUD CARLOS III	44.550,00
DESARROLLO DE UNA PLATAFORMA DE DIAGNÓSTICO INTEGRAL Y RÁPIDO PARA MEDICINA PERSONALIZADA EN LA LEUCEMIA MIELOBLÁSTICA AGUDA	FUNDACIÓN PETHEMA PARA EL TRATAMIENTO DE LA LEUCEMIA Y EL LINFOMA	19.125,00
DESARROLLO TRASLACIONAL PARA LA DETECCIÓN DE ANEUPLOIDÍAS MEDIANTE SECUENCIACIÓN MASIVA DEL ADN FETAL LIBRE EN PLASMA MATERNO	INSTITUTO DE SALUD CARLOS III	51.425,00
DESIGN AND LOCAL IMPLEMENTATION OF CLINICAL AUDITS IN DIFFERENT TYPES OF OLD (DELICATO)	INSTITUTO DE SALUD CARLOS III	63.525,00
DETERIORO COGNITIVO ASOCIADO A ENFERMEDADES CARDIOVASCULARES	LABORATORIOS ALMIRALL, S.A.	42.750,00
DETERMINACIÓN DE ENFERMEDAD MÍNIMA RESIDUAL EN MIELOMA MÚLTIPLE POR CMF DE ALTA SENSIBILIDAD	JANSSEN-CILAG, S.A.	13.500,00
DETERMINACIÓN DE LAS MUTACIONES DEL GEN EGFR Y OTRAS ALTERACIONES MOLECULARES EN EL CARCINOMA PULMONAR NO MICROCÍTICO	ASTRA-ZENECA FARMACÉUTICA SPAIN, S.A.	105.000,00
DETERMINACIÓN DE TRANSLOCACIONES DE ALK EN MUESTRAS DE TUMOR	PFIZER, S.L.U.	15.000,00
DETERMINACIÓN DEL ESTADO MUTACIONAL DE GENES KRAS Y NRAS EN PACIENTES CON DIAGNÓSTICO DE CÁNCER COLORRECTAL METASTÁSICO	MERCK, S.L.U.	15.000,00
DIAGNÓSTICO DE INFECCIONES NOSOCOMIALES EN PACIENTES PEDIÁTRICOS CRÍTICOS: COMPARACIÓN DE UN TEST MOLECULAR CON HEMOCULTIVOS CONVENCIONALES	INSTITUTO DE SALUD CARLOS III	38.115,00
DIAGNÓSTICO DIFERENCIAL DE LOS NÓDULOS HEPATOCELULARES MEDIANTE TÉCNICAS INMUNOHISTOQUÍMICAS, MOLECULARES Y ULTRAESTRUCTURA. APLICACIÓN AL DIAGNÓSTICO Y CARACTERIZACIÓN DEL CARCINOMA HEPATOCELULAR	FUNDACIÓN DE INVESTIGACIÓN MÉDICA MUTUA MADRILEÑA	10.000,00
DIAGNÓSTICO GENÉTICO Y FARMACOGENÓMICA DE ENFERMEDADES	INSTITUTO DE SALUD CARLOS III	110.715,00

MITOCONDRIALES MEDIANTE SECUENCIACIÓN MASIVA Y COMPLEMENTACIÓN FUNCIONAL		
DIANAS MOLECULARES DE ROS1, ALK Y MET EN GLIOBLASTOMAS	GRUPO ESPAÑOL DE INVESTIGACIÓN EN NEUROONCOLOGÍA MÉDICA	39.010,00
DIFERENCIAS EN LA RENTABILIDAD DIAGNÓSTICA DE ENFERMEDAD PULMONAR INTERSTICIAL DIFUSA ENTRE CRIOBIOPSIA Y BIOPSIA TRANSBRONQUIAL. APLICACIÓN EN EL DIAGNÓSTICO DE RECHAZO EN EL TRASPLANTE PULMONAR	FUNDACIÓN DE INVESTIGACIÓN MÉDICA MUTUA MADRILEÑA	29.500,00
DISCOVERY, VALIDATION AND IMPLEMENTATION OF BIOMARKERS FOR PRECISION ONCOLOGY	INSTITUTO DE SALUD CARLOS III	368.500,00
EARLY TREATED PERINATALLY HIV INFECTED INDIVIDUALS: IMPROVING CHILDREN'S ACTUAL LIFE	FONDAZIONE PENTA ONLUS	264.311,00
EFFECTO DE INHIBIDORES DE PROTEÍNAS IDP ("INTRINSICALLY DISORDERED PROTEINS") SOBRE EL CRECIMIENTO Y LA SUPERVIVENCIA DE CÉLULAS GLIALES	IDP DISCOVERY PHARMA, S.L.	22.500,00
EFFECTO DE OCOXIN+VIUSID SOBRE EL CRECIMIENTO Y SUPERVIVENCIA DE LOS TUMORES GLIALES	CATALYSIS, S.L.	40.000,00
EFFECTO DEL TRATAMIENTO ANTIVIRAL FRENTE A CITOMEGALOVIRUS (CMV) EN EL DESARROLLO DE ENFERMEDAD VASCULAR DEL INJERTO EN RECEPTORES DE UN TRASPLANTE CARDIACO A TRAVÉS DE LA APLICACIÓN DE LOS NUEVOS CRITERIOS CORONARIOGRÁFICOS DE LA ISHLT (INTERNATIONAL SOCIETY OF HEART TRANSPLANTATION)	FUNDACIÓN DE INVESTIGACIÓN MÉDICA MUTUA MADRILEÑA	38.000,00
EFFECTOS DE LA ADMINISTRACIÓN INTRAVENOSA DE ACETILSALICILATO DE LISINA VERSUS ASPIRINA ORAL SOBRE LA RESPUESTA PLAQUETARIA EN PACIENTES CON UN INFARTO AGUDO DE MIOCARDIO CON ELEVACIÓN DEL SEGMENTO ST: UN ESTUDIO FARMACODINÁMICO (ESTUDIO ECCLIPSE-STEMI)	Fundación Investigación Biomédica Hospital Clínico San Carlos	17.547,83
EFFECTOS DE LA PÉRDIDA DE PESO SOBRE LA FUNCIÓN RENAL EN PACIENTES OBESOS CON ENFERMEDAD RENAL	FUNDACIÓN SENEFRO	24.000,00
EFFECTOS DEL ENTRENAMIENTO COMBINADO (AERÓBICO, DE FUERZA Y DE MUSCULATURA INSPIRATORIA) SOBRE LA CAPACIDAD AERÓBICA Y CALIDAD DE VIDA EN PACIENTES CON HIPERTENSIÓN PULMONAR	GLAXOSMITHKLINE, S.A.	13.000,00
EFFECTOS NEUROCOGNITIVOS DE LA CRANEOPLASTÍA: CAMBIOS EN LA HEMO E HIDRODINÁMICA CEREBRAL. EFFECTOS DE UNA PROFILAXIS ANTIBIÓTICA DIRIGIDA SOBRE LA TASA DE INFECCIÓN	INSTITUTO DE SALUD CARLOS III	32.065,00
EFFECT OF IMiDS OVER NK CELLS AND ACTIVATED AND EXPANDED NK CELLS IN MULTIPLE MYELOMA - GRANT-ESP-085 -	CELGENE, S.L.	55.000,00
EL ENTRENAMIENTO COMO INDUCTOR/MODULADOR DE MIOQUINAS Y NEUROTROFINAS EN ENFERMEDADES	INSTITUTO DE SALUD CARLOS III	177.265,00

MITOCONDRIALES. UNA ESTRATEGIA TERAPÉUTICA		
EL SISTEMA ENDOCANNABINOIDE EN CÁNCER DE MAMA HER2+: PAPEL EN LA GENERACIÓN Y PROGRESIÓN TUMORALES, Y POTENCIAL COMO DIANA TERAPÉUTICA Y MARCADOR PRONÓSTICO	INSTITUTO DE SALUD CARLOS III	140.965,00
ELECCIÓN DEL MOMENTO DEL PARTO EN LA PREECLAMPSIA Y EL CRECIMIENTO FETAL RESTRINGIDO DE APARICIÓN TARDÍA: APROXIMACIÓN AL DILEMA MEDIANTE TECNOLOGÍA ANALÍTICA DE ALTA RESOLUCIÓN	INSTITUTO DE SALUD CARLOS III	54.692,00
ENFERMEDAD DE McARDLE (GLUCOGENOSIS TIPO V): NUEVAS APROXIMACIONES DIAGNÓSTICAS, FISIOPATOLÓGICAS Y TERAPÉUTICAS	INSTITUTO DE SALUD CARLOS III	214.109,50
ENSAYO CLÍNICO DE COMPARACIÓN DE UNA ESTRATEGIA INMUNOGUIADA FRENTE A UNA ESTRATEGIA GUIADA POR VIREMIA EN LA PROFILAXIS DE INFECCIÓN POR CMV EN RECEPTORES SEROPOSITIVOS DE TRASPLANTE RENAL	INSTITUTO DE SALUD CARLOS III	105.875,00
ENSAYO CLÍNICO FASE IIIB, ALEATORIZADO, ABIERTO, DE GRUPOS PARALELOS, PARA EVALUAR EL ALIVIO DEL DOLOR DE METOXIFLURANO INHALADO, EN COMPARACIÓN CON EL PROTOCOLO ACTUAL PARA EL TRATAMIENTO DEL DOLOR DE ORIGEN TRAUMÁTICO, EN ADULTOS ATENDIDOS EN LAS UNIDADES DE URGENCIA ESPAÑOLAS	MUNDIPHARMA PHARMACEUTICALS, S.L.	27.036,50
ENVIRONMENTAL EPIDEMIOLOGY OF ESSENTIAL TREMOR	COLUMBIA UNIVERSITY	59.974,15
EPISODIOS DE DISMINUCIÓN DE LA SATURACIÓN DE OXÍGENO EN RECIÉN NACIDOS EN CONTACTO PIEL CON PIEL EN RELACIÓN CON LA POSICIÓN MATERNA TRAS EL PARTO. ENSAYO CLÍNICO ALEATORIZADO.	INSTITUTO DE SALUD CARLOS III	112.530,00
ESTRATEGIAS DE NUEVA GENERACIÓN PARA LA CARACTERIZACIÓN MOLECULAR GLOBAL DEL CLON TUMORAL EN EL MIELOMA MÚLTIPLE: IMPLICACIONES EN DIAGNÓSTICO CLÍNICO Y PATOGENIA DE LA ENFERMEDAD	INSTITUTO DE SALUD CARLOS III	87.120,00
ESTRATIFICACIÓN PARA EL PRONÓSTICO Y LA ORIENTACIÓN TERAPÉUTICA DE LOS TUMORES PROSTATICOS EN EL CONTEXTO DE LA ENFERMEDAD RESISTENTE A CASTRACIÓN	ASTELLAS PHARMA, S.A	20.000,00
ESTUDIO CLÍNICO Y MOLECULAR DEL COMPLEJO NOMO / NICALINA / TEMEM147 Y LA VÍA NODAL EN CÁNCER COLORRECTAL	INSTITUTO DE SALUD CARLOS III	56.265,00
ESTUDIO CLÍNICO, FARMACOLÓGICO Y MICROGIOLÓGICO DEL TRATAMIENTO OPTIMIZADO CON BETA-LACTÁMICOS EN COMBINACIÓN CON COLISTINA DE LA INFECCIÓN OSTEOARTICULAR CON Y SIN MATERIAL ORTOPÉDICO POR BACILOS GRAM-NEGATIVOS RESISTENTES A FLUOROQUINOLONAS	SOCIEDAD ESPAÑOLA DE ENFERMEDADES INFECCIOSAS Y MICROBIOLOGÍA CLÍNICA	100.000,00



ESTUDIO COMPARATIVO DE LA PASTEURIZACIÓN HTST FRENTE A LA HOLDER EN UN BANCO DE LECHE HUMANA: PARÁMETROS MICROBIOLÓGICOS, NUTRICIONALES, BIOQUÍMICOS E INMUNOLÓGICOS	INSTITUTO DE SALUD CARLOS III	98.615,00
ESTUDIO DE BIOMARCADORES EN EL CONTINUO PATOLÓGICO EXISTENTE ENTRE LA ESCLEROSIS LATERAL AMIOTRÓFICA (ELA) Y LA DEGENERACIÓN LOBULAR FRONTOTEMPORAL (DLFT)-I	INSTITUTO DE SALUD CARLOS III	135.520,00
ESTUDIO DE COHORTE DE PACIENTES CON INFECCIÓN POR VIH DEL HOSPITAL 12 DE OCTUBRE DE MADRID (COHORTE VIH-DOC)	LABORATORIOS VIIV HEALTHCARE, S.L.	44.440,00
ESTUDIO DE INVESTIGACIÓN TRASLACIONAL ASOCIADA AL ENSAYO PIMTOMF. IDENTIFICACIÓN Y DESARROLLO DE TERAPIA DIRIGIDA A DIANAS	INSTITUTO DE SALUD CARLOS III	144.130,00
ESTUDIO DE LA COMUNICACIÓN INTERCELULAR MEDIADA POR MICORNAS EN CÁNCER DE PULMÓN	FUNDACIÓN DE INVESTIGACIÓN MÉDICA MUTUA MADRILEÑA	23.718,45
ESTUDIO DE LA MICROARQUITECTURA ÓSEA EN POSTRASPLANTADOS HEPÁTICOS CON EL MÉTODO NO INVASIVO DE TBS (SCORE TRABECULAR ÓSEO). VALORACIÓN DEL RIESGO DE FRACTURA	FUNDACIÓN DE INVESTIGACIÓN MÉDICA MUTUA MADRILEÑA	15.500,00
ESTUDIO DE LAS COMPLICACIONES DE LAS INTERVENCIONES PERCUTÁNEAS CORONARIAS Y ESTRUCTURALES CARDIOLÓGICAS EN LA UNIDAD DE CARDIOLOGÍA INTERVENCIONISTA DEL HOSPITAL 12 DE OCTUBRE	MEDTRONIC IBÉRICA S.A	39.000,00
ESTUDIO DEL EFECTO TERAPÉUTICO DEL TRASPLANTE DE LAS CÉLULAS MADRE MESENQUIMALES OBTENIDAS DE LA PLACENTA EN LA MEJORA DE LA INCONTINENCIA URINARIA DE ESFUERZO PROVOCADA POR EL PARTO	INSTITUTO DE SALUD CARLOS III	92.565,00
ESTUDIO DEL PAPEL DE LA ALFA SINUCLEINA Y LAS CÉLULAS MADRE MESENQUIMALES DE PLACENTA EN LA ENFERMEDAD DE PARKINSON, UNA DE LAS DOS ENFERMEDADES NEURODEGENERATIVAS MÁS FRECUENTES	FUNDACIÓN NEUROCIENCIAS Y ENVEJECIMIENTO	59.187,75
ESTUDIO DESCRIPTIVO DE LA EVOLUCIÓN CLÍNICO-ASISTENCIAL DE LOS PACIENTES CON DIABETES MELLITUS TIPO 2 ATENDIDOS EN LAS CONSULTAS MONOGRÁFICAS DE MEDICINA INTERNA DEL HOSPITAL UNIVERSITARIO 12 DE OCTUBRE	LABORATORIOS ALMIRALL, S.A.	15.000,00
ESTUDIO EN UN MODELO MURINO DE LA REVERSIÓN A LA RESISTENCIA FARMACOLÓGICA DE TUMORES DE MELANOMA	FUNDACIÓN DE INVESTIGACIÓN MÉDICA MUTUA MADRILEÑA	21.615,00
ESTUDIO ICHRIS (IMPROVING CHARACTERIZATION OF RADIOLOGICALLY ISOLATED SYNDROME)	FUNDACIÓN INVESTIGACIÓN BIOMÉDICA HOSPITAL 12 DE OCTUBRE	48.763,43
ESTUDIO MULTICÉNTRICO DE LA INFLUENCIA DE LOS ANTICUERPOS	ASTELLAS PHARMA, S.A	12.000,00

ANTIFOSFOLÍPIDOS PRETRASPLANTE EN LA EVOLUCIÓN DEL TRASPLANTE RENAL		
ESTUDIO MULTICÉNTRICO SOBRE LA CALIDAD DE VIDA DE LOS PACIENTES CON CÁNCER DE PRÓSTATA DE BAJO RIESGO, TRATADOS CON CIRUGÍA, RADIOTERAPIA EXTERNA O BRAQUITERAPIA (CaPCiRaB)	FUNDACIÓN DE INVESTIGACIÓN MÉDICA MUTUA MADRILEÑA	31.000,00
ESTUDIO MULTICÉNTRICO SOBRE LA RESPUESTA CELULAR T MATERNA Y NEONATAL EN LA INFECCIÓN CONGÉNITA POR CITOMEGALOVIRUS	INSTITUTO DE SALUD CARLOS III	24.805,00
ESTUDIO MULTIDISCIPLINAR CLÍNICO-PATOLÓGICO DE LA ENFERMEDAD QUIRÚRGICA TIROIDEA, ESTRATIFICACIÓN-REESTRATIFICACIÓN EVOLUTIVA Y ESTRATEGIA DE ABORDAJE TERAPÉUTICO EN EL CÁNCER DIFERENCIADO DE TIROIDES	FUNDACIÓN DE INVESTIGACIÓN MÉDICA MUTUA MADRILEÑA	24.500,00
ESTUDIO OBSERVACIONAL DE LA EVOLUCIÓN CLÍNICA Y ANALÍTICA DE LOS PACIENTES CON HIPERCOLESTEROLEMIA FAMILIAR ATENDIDOS EN LA CONSULTA MONOGRÁFICA DE LÍPIDOS MEDICINA INTERNA DEL H.U.12 DE OCTUBRE	ASTRA-ZENECA FARMACÉUTICA SPAIN, S.A.	29.000,00
ESTUDIO OBSERVACIONAL Y PROSPECTIVO PARA EL DESARROLLO DE HERRAMIENTAS PREDICTIVAS Y PRONÓSTICAS PARA LA OPTIMIZACIÓN DE LA TERAPIA DE PRIMERA LÍNEA CON BEVACIZUMAB EN PACIENTES CON CÁNCER DE MAMA METASTÁSICO HER-5 NEGATIVO Y CRITERIOS DE ENFERMEDAD AGRESIVA	ROCHE FARMA, S.A.	13.750,00
ESTUDIO PARA DETERMINAR LA PREVALENCIA DE TRASLOCACIONES DEL GEN ALK-ML4 EN CÁNCER DE PULMÓN	PFIZER, S.L.U.	42.500,00
ESTUDIO PRECLÍNICO DEL PÉPTIDO ANTAGONISTA DE TGF-BETAL, P144, EN LOS PROCESOS DE CICATRIZACIÓN Y FIBROSIS EN UN MODELO DE ESTENOSIS TRAQUEAL	INSTITUTO DE SALUD CARLOS III	38.115,00
ESTUDIO PREVALENCIA DEL BLOQUEO DE RAMA EN LOS PACIENTES INGRESADOS POR INSUFICIENCIA CARDIACA CONGESTIVA EN EL HOSPITAL 12 DE OCTUBRE. IMPLICACIÓN EN EL MANEJO TERAPÉUTICO DE DICHS PACIENTES DE ACUERDO A LAS GUÍAS DE PRÁCTICA CLÍNICA	MEDTRONIC IBERICA S.A	134.800,00
ESTUDIO PROSPECTIVO DE BIOMARCADORES DE RESPUESTA A QUIMIOTERAPIA BASADA EN PLATINO Y PEMETREXED EN PRIMERA LÍNEA DE CARCINOMA NO ESCAMOSO DE PULMÓN ESTADIO IV	FUNDACIÓN DE INVESTIGACIÓN MÉDICA MUTUA MADRILEÑA	45.000,00
ESTUDIO PROSPECTIVO, MULTICÉNTRICO, DE PREVALENCIA DE PARASITEMIA SUBMICROSCÓPICA POR PLASMODIUM EN PACIENTES INMIGRANTES RESIDENTES EN MADRID	INSTITUTO DE SALUD CARLOS III	87.330,00
ESTUDIO PROSPECTIVO, RANDOMIZADO Y CONTROLADO PARA LA EVALUACIÓN DE LAS ALTERACIONES: METABÓLICAS,	ABBVIE SPAIN, S.L.U.	11.250,00

OSTEO-MUSCULARES, SEXUALES, PSICO-COGNITIVAS Y DE CALIDAD DE VIDA, SECUNDARIAS AL BLOQUEO HORMONAL CON ANÁLOGOS DE LH-RH EN PACIENTES CON CÁNCER DE PRÓSTATA, Y EL IMPACTO DE MEDIDAS CORRECTORAS DE ESTILO DE VIDA Y DIETA COMO PREVENCIÓN		
ESTUDIOS DE VIABILIDAD DE LAS INNOVACIONES EN SALUD -"PLAN DE COMERCIALIZACIÓN APLICADOR DE CATÉTER Y CATÉTER QUE INCORPORA DICHO APLICADOR"-	FUNDACIÓN PARA LA INVESTIGACIÓN Y LA PREVENCIÓN DEL SIDA EN ESPAÑA	27.000,00
ETORGAI-ANTIAGE "ANTIAGE (PRODUCTOS PERSONALIZADOS PARA COMBATIR EL ENVEJECIMIENTO)"	BIOPRAXIS RESEARCH AIE	45.000,00
EVALUACIÓN DE LA ADHERENCIA A LAS TERAPIAS RESPIRATORIAS	OXIMESA, S.L.	74.052,00
EVALUACIÓN DE LA CAPACIDAD FUNCIONAL EN PACIENTES EN ESTADO DE FONTAN EN LA EDAD PEDIÁTRICA	EVOMED, S.L.	11.200,00
EVALUACIÓN DE LAS CAUSAS DE NO FUNCIÓN PRIMARIA EN LOS PACIENTES TRASPLANTADOS DE DONANTES FALLECIDOS EN ASISTOLIA NO CONTROLADA (TIPO II DE MAASTRICHT)	GAMBRO LUNDIA AB	40.000,00
EVALUACIÓN DE UNA INTERVENCIÓN FORMATIVA TRAS LA IMPLANTACIÓN DE SISTEMAS	AMGEN, S.A.	50.000,00
EVALUACIÓN POR POTENCIALES PACIENTES DE FIV/DONACIÓN DE OVOCITOS PARA VALORAR EL USO Y LA MANIPULACIÓN DE LA PLUMA BEMFOLA Y COMPARACIÓN CON LAS PLUMAS GONAL-F Y PUREGÓN PEN	FINOX BIOTECH IBERIA	39.000,00
EVALUACIÓN ULTRA-SENSIBLE DE ENFERMEDAD RESIDUAL COMO BIOMARCADOR DE CURABILIDAD EN DOS MODELOS DE MIELOMA MÚLTIPLE (SINTOMÁTICO Y QUIESCENTE DE ALTO RIESGO)	INSTITUTO DE SALUD CARLOS III	94.380,00
EVOLUCIÓN CLÍNICA Y RADIOLÓGICA DEL SÍNDROME RADIOLÓGICO AISLADO	INSTITUTO DE SALUD CARLOS III	102.850,00
EXPRESIÓN GÉNICA GLOBAL DE CEPAS DE STAPHYLOCOCCUS AUREUS SENSIBLE A METICILINA, CAUSANTES DE BRC O EI, Y SU RELACIÓN CON LA ACTIVIDAD DE ANTIMICROBIANOS SOBRE MODELOS EXPERIMENTALES	INSTITUTO DE SALUD CARLOS III	99.220,00
FACTORES QUE INFLUYEN EN LA COMUNIDAD DE PACIENTES CON ESQUIZOFRENIA EN ESTADOS INICIALES: ESTUDIO LONGITUDINAL DE NEUROCOGNICIÓN, COGNICIÓN SOCIAL Y SÍNTOMAS CLÍNICOS	OTSUKA PHARMACEUTICAL, S.A.	53.806,00
FACTORES QUE INFLUYEN EN LA FUNCIONALIDAD EN LA COMUNIDAD DE PACIENTES CON PRIMEROS EPISODIOS PSICÓTICOS. ESTUDIO LONGITUDINAL DE NEUROCOGNICIÓN, COGNICIÓN SOCIAL Y SÍNTOMAS CLÍNICOS	INSTITUTO DE SALUD CARLOS III	35.695,00
FARMACOGENÓMICA EN LA HIPERTENSIÓN ARTERIAL PULMONAR: ESTUDIO DE LA CORRELACIÓN GENOTÍPICA-FENOTÍPICA	FERRER INTERNACIONAL, S.A	80.950,00

FISIOPATOGENIA DE LA MUTACIÓN m.3243A>G DEL ADN MITOCONDRIAL: ESTUDIO CLÍNICO, EVOLUTIVO Y GENÉTICA, EN UNA COHERTE PROSPECTIVA DE PACIENTES ESPAÑOLES	FUNDACIÓN DE INVESTIGACIÓN MÉDICA MUTUA MADRILEÑA	122.850,00
FLUJO DE TRABAJO EN LA PLATAFORMA VERIS PARA DETERMINACIÓN DE CARGAS VIRALES DE HIV, CMV, HBV Y HCV	ENTERPRISE ANALYSIS CORPORATION	10.349,00
GESTIÓN DE PACIENTES EN UNA CONSULTA MONOGRÁFICA DE ENFERMEDAD INTERSTICIAL PULMONAR	BOEHRINGER INGELHEIM ESPAÑA, S.A	13.200,00
HETEROGENEIDAD EVOLUTIVA DEL MIELOMA MÚLTIPLE COMO REFLEJO DE RESISTENCIA TUMORAL: PROYECTO BASADO EN DOS ENSAYOS MULTICÉNTRICOS NACIONALES	FUNDACIÓN CIENTÍFICA DE LA ASOCIACIÓN ESPAÑOLA CONTRA EL CÁNCER	334.442,00
HORMONOTERAPIA EN CÁNCER DE MAMA Y PRÓSTATA, SITUACIÓN ACTUAL Y PERSPECTIVAS FUTURAS	ASTRAZENECA AB	10.000,00
HOSPITAL INSITE ONCO PROJECT PROPOSAL		15.000,00
HPP INICIATIVA CARDIOVASCULAR: VARIACIONES DEL PERFIL MOLECULAR Y "ÓMICO" CON LA EDAD Y LA ESTRATIFICACIÓN DEL RIESGO CARDIOVASCULAR	INSTITUTO DE SALUD CARLOS III	72.600,00
IDENTIFICACIÓN DE BIOMARCADORES NO INVASIVOS ASOCIADOS A LOS DISTINTOS FENOTIPOS Y ENDOTIPOS DE ASMA DESCRITOS. UTILIDAD CLÍNICA Y VALOR PRONÓSTICO DE LA PERIOSTINA, EN VISTAS AL TRATAMIENTO PERSONALIZADO	INSTITUTO DE SALUD CARLOS III	66.550,00
IDENTIFICACIÓN DE LA CAUSA GENÉTICO-MOLECULAR EN PACIENTES EN FENOTIPOS, CLÍNICOS, BIOQUÍMICOS Y MOLECULARES DE ENFERMEDAD MITOCONDRIAL DEL SISTEMA DE FOSFORILACIÓN OXIDATIVA (OXPHOS)	ASOCIACIÓN DE ENFERMOS DE PATOLOGÍAS MITOCONDRIALES	102.612,51
IDENTIFICACIÓN DE LA EXPRESIÓN DE LA ONCOPROTEÍNA DEK EN MATRICES TISULARES DE LESIONES MELANOCÍTICAS	GENÓMICA SAU	47.470,00
IDENTIFICACIÓN DE MECANISMOS DE RESISTENCIA TUMORAL DEL MELANOMA A LOS INHIBIDORES DE LA MUTACIÓN BRAFV600E	INSTITUTO DE SALUD CARLOS III	159.720,00
IDENTIFICACIÓN DE UN MODELO COMBINADO DE TECNOLOGÍAS GENÓMICAS PARA LA REALIZACIÓN DE DIAGNÓSTICO PRENATAL GENÉTICO	INSTITUTO DE SALUD CARLOS III	98.615,00
IDENTIFICACIÓN DE UN MODELO DE GEN(S)-DIETA(S)-FENOTIPO(S) Y SU ASOCIACIÓN CON MORBIMORTALIDAD CARDIOVASCULAR. ESTUDIO DRECE VI	INSTITUTO DE SALUD CARLOS III	215.130,00
IDENTIFICACIÓN Y CARACTERIZACIÓN DE ANTICUERPOS MONOCLONALES FRENTE AL VIRUS ÉBOLA PARA APLICACIONES DIAGNÓSTICAS Y TERAPÉUTICAS	INSTITUTO DE SALUD CARLOS III	61.600,00
IMPACTO DE LA SARCOPENIA SOBRE LA MORBIMORTALIDAD POSTOPERATIVA EN LOS PACIENTES CON CÁNCER ESOFÁGICO, GÁSTRICO Y PANCREÁTICO	ABBOTT LABORATORIES S.A	10.000,00

IMPACTO DE TRATAMIENTOS FARMACOLÓGICOS CON ANTIPSICÓTICOS EN LA FUNCIÓN COGNITIVA EN PACIENTES BIPOLARES EN FASE DE EUTIMIA	OTSUKA PHARMACEUTICAL, S.A.	59.700,00
IMPACTO DEL FENOTIPO DE STAPHYLOCOCCUS AUREUS EN LAS CARACTERÍSTICAS CLÍNICAS Y LA EVOLUCIÓN DE LA ENDOCARDITIS INFECCIOSA	INSTITUTO DE SALUD CARLOS III	71.390,00
IMPACTO DEL TRATAMIENTO ANTIRRETROVIRAL EN EL SNC DEL PACIENTE PEDIÁTRICO CON INFECCIÓN VIH. CORRELACIÓN CON NEUROIMAGEN Y PERFIL NEUROCOGNITIVO	INSTITUTO DE SALUD CARLOS III	49.005,00
IMPLANTACIÓN DE UNA HERRAMIENTA DE "CLINICAL AND BUSINESS INTELLIGENCE" PARA GESTIÓN DE DATOS PARA LA GESTIÓN DE LA FARMACOTERAPIA	AMGEN, S.A.	68.000,00
IMPLEMENTACIÓN CLÍNICA DE LA CARACTERIZACIÓN GENÓMICA MÚLTIPLE EN LA VALORACIÓN INICIAL DE PACIENTES CON CÁNCER NO MICROCÍTICO DE PULMÓN AVANZADO MEDIANTE TÉCNICAS DE ULTRASECUENCIACIÓN MASIVA (NGS)	ASTRAZENECA	16.500,00
IMPLEMENTACIÓN CLÍNICA DE LA CARACTERIZACIÓN GENÓMICA MÚLTIPLE EN LA VALORACIÓN INICIAL DE PACIENTES CON CÁNCER NO MICROCÍTICO DE PULMÓN Y CARCINOMA COLO-RECTAL AVANZADO MEDIANTE TÉCNICAS DE ULTRA-SECUENCIACIÓN MASIVA (NGS)"	FUNDACIÓN DE INVESTIGACIÓN MÉDICA MUTUA MADRILEÑA	45.000,00
INCORPORACIÓN CLÍNICA DE LOS BIOMARCADORES DE ANGIOGENESIS (RATIO SFIT-1/PIGF) PARA LA DETECCIÓN PRECOZ Y EL SEGUIMIENTO DE LA PREECLAMPSIA	INSTITUTO DE SALUD CARLOS III	40.898,00
INFLAMACIÓN PERIFÉRICA COMO FACTOR DE RIESGO EN LA PATOLOGÍA DE LA ENFERMEDAD DE ALZHEIMER: NUEVAS HERRAMIENTAS DIAGNÓSTICAS Y DIANAS TERAPÉUTICAS	INSTITUTO DE SALUD CARLOS III	98.615,00
INNOVATIVE STRATEGIES TO SEEK NOVEL BIOMARKERS AND PREDICTIVE MODELS IN SOLID ORGAN TRANSPLANTATION: ESTABLISHING PERSONALIZED TRANSPLANT MEDICINE.	INSTITUTO DE SALUD CARLOS III	605.000,00
INTEGRATING NOVEL BIOMARKERS IN THE MANAGEMENT OF DIFFICULT-TO-CONTROL HYPERTENSION: A MULTIDISCIPLINARY AND TRANSLATIONAL APPROACH	INSTITUTO DE SALUD CARLOS III	121.500,00
INTERACCIÓN DE LA INTERLEUKINA 11 (IL11) CON EL MICROAMBIENTE TUMORAL EN EL ADENOCARCINOMA DE PULMÓN, Y ESTUDIO DE SU INHIBICIÓN COMO ESTRATEGIA TERAPÉUTICA	INSTITUTO DE SALUD CARLOS III	153.065,00
INTERACCIÓN ENTRE INFLAMACIÓN, METABOLISMO Y SENESCENCIA EN LAS ARTRITIS CRÓNICAS	INSTITUTO DE SALUD CARLOS III	181.802,50

INTERVENCIONISMO PERCUTÁNEO EN LA ENFERMEDAD DE TRONCO CORONARIO IZQUIERDO	BIOSENSORS EUROPE, SA	28.000,00
INVESTIGACIÓN CLÍNICA Y TRASLACIONAL EN MELANOMA Y OTROS TUMORES REFRACTARIOS	FUNDACIÓN RICARDO CARPIO	33.300,00
INVESTIGACIÓN DE LA ESTRUCTURA Y FUNCIÓN DEL SISTEMA CARDIOVASCULAR EN LA SALUD Y ENFERMEDAD Y LOS MECANISMOS IMPLICADOS - PICAT 1 -	FUNDACIÓN INVESTIGACIÓN BIOMÉDICA HOSPITAL GREGORIO MARAÑÓN	44.091,88
INVESTIGACIÓN DEL IMPACTO FARMACOTERAPÉUTICO Y DE RESULTADOS EN SALUD POR EL USO EFICIENTE Y SEGURO DE MEDICAMENTOS	ACTELION PHARMACEUTICALS ESPAÑA	101.000,00
LA CARGA DE CÁNCER DE PRÓSTATA AVANZADO EN ESPAÑA. UN ESTUDIO RETROSPECTIVO	ECOSTAT CONSULTING UK LTD	10.000,00
LA PARTICIPACIÓN DEL ESTROMA EN LA FISIOPATOLOGÍA DE LAS ENFERMEDADES INFLAMATORIAS CRÓNICAS COMO POTENCIAL FACTOR DE INTERVENCIÓN	INSTITUTO DE SALUD CARLOS III	343.640,00
LESIONES ORALES EN EL PACIENTE TRASPLANTADO RENAL	ASOCIACIÓN INVESTIGACIÓN Y TRATAM.ENFERMEDAD RENAL	24.420,00
MARCADORES DE VELOCIDAD DE ENVEJECIMIENTO Y LONGEVIDAD SALUDABLE EN HUMANOS. VALIDACIÓN EN MODELOS ANIMALES	INSTITUTO DE SALUD CARLOS III	86.515,00
MARCADORES GENÓMICOS DE VIRULENCIA EN LA INFECCIÓN CONGÉNITA POR CITOMEGALOVIRUS HUMANO (hCMV)	INSTITUTO DE SALUD CARLOS III	130.680,00
MARCADORES MOLECULARES PRONÓSTICOS EN EL CARCINOMA DE LENGUA	FUNDACIÓN DE INVESTIGACIÓN MÉDICA MUTUA MADRILEÑA	22.000,00
MEDICINA MITOCONDRIAL: CONFIGURACIÓN DE UNA ESTRATEGIA PARA LA IDENTIFICACIÓN GENÉTICO-MOLECULAR DE PACIENTES OXPHOS; PARTE I+12	INSTITUTO DE SALUD CARLOS III	241.153,00
MEDICIÓN DE LA BIOLOGÍA DE LOS TELÓMEROS EN MUESTRAS CLÍNICAS: DESARROLLO DE NUEVOS BIOMARCADORES PARA LA DETECCIÓN TEMPRANA DEL CÁNCER DE PULMÓN	LIFE LENGTH, S.L.	40.000,00
MEJORA DEL FUNCIONAMIENTO EN LA COORDINACIÓN DEL BIOBANCO I+12	INSTRUMENTACIÓN Y COMPONENTES, S.A.	24.875,00
MIELOMA MÚLTIPLE: GRUPOS DE RIESGO BASADOS EN NUEVOS BIOMARCADORES Y EVALUACIÓN DE INTERVENCIONES TERAPEÚTICAS CON INTENCIÓN CURATIVA CON TÉCNICAS PARA EMR DE ALTA SENSIBILIDAD	INSTITUTO DE SALUD CARLOS III	139.150,00
MINIMAL RESIDUAL DISEASE ASSESSMENT BY MULTIPARAMETRIC FLOW CYTOMETRY AND DEEP SEQUENCING OF LGS GENES FOR PATITNES THAT ACHIVE COMPLETE RESPONSE OR NEAR COMPLETE RESPONSE AFTER INDUCTION OR TRANSPLANTATION	CELGENE, S.L.	295.800,00

MODELO NORMALIZADO DE HISTORIA CLÍNICA ELECTRÓNICA COMPARTIDA PARA LA ASISTENCIA INTEGRADA. FACTIBILIDAD Y UTILIDAD EN UN REPOSITORIO REGIONAL PARA PACIENTES CON CÁNCER DE MAMA	INSTITUTO DE SALUD CARLOS III	65.340,00
MODELO PREDICTIVO DE VIABILIDAD DE INJERTO HEPÁTICO BASADO EN FACTORES HISTOPATOLÓGICOS, BIOQUÍMICOS E INMUNOLÓGICOS EN DONANTE DE CORAZÓN PARADO TIPO II DE MAASTRICH	FUNDACIÓN DE INVESTIGACIÓN MÉDICA MUTUA MADRILEÑA	22.000,00
MODIFICACIÓN DEL PH Y CRECIMIENTO BACTERIANO EN LECHE HUMANA DONADA PASTEURIZADA CON EL TIEMPO DE REFRIGERACIÓN, EN LAS CONDICIONES HABITUALES EN UNA UNIDAD NEONATAL	ROCHE DIAGNOSTICS GMBH	28.800,00
MONITORIZACIÓN DE LA INMUNIDAD CELULAR ESPECÍFICA FRENTE A CITOMEGALOVIRUS EN RECEPTORES DE TRASPLANTE RENAL SOMETIDOS A TRATAMIENTO DE INDUCCIÓN CON GLOBULINA POLICLONAL ANTI-TIMOCITICA	FUNDACIÓN DE INVESTIGACIÓN MÉDICA MUTUA MADRILEÑA	26.000,00
NEOVANC - TREATMENT OF LATE ONSET BACTERIAL SEPSIS CAUSED BY VANCOMYCIN SUSCEPTIBLE BACTERIA IN NEONATES AND INFANTS AGED UNDER THREE MONTHS	COMMISSION OF THE EUROPEAN COMMUNITIES	215.788,00
NUEVAS ESTRATEGIAS DE TRATAMIENTO PARA LA INFECCIÓN POR EL VIRUS ÉBOLA: CARACTERIZACIÓN DE ANTICUERPOS NEUTRALIZANTES E INHIBIDORES DE ENTRADA CELULAR	FRANCISCO SORIA MELGUIZO, S.A.	24.000,00
NUEVAS ESTRATEGIAS TERAPÉUTICAS PARA EL TRATAMIENTO DE LOS TRASTORNOS POR USO DE ALCOHOL	INSTITUTO DE SALUD CARLOS III	72.600,00
NUEVAS ESTRATEGIAS TERAPÉUTICAS PARA MEJORAR EL CONTROL INHIBITORIO DE PACIENTES DEPENDIENTES DEL ALCOHOL QUE HAN SUFRIDO EXPERIENCIAS TRAUMÁTICAS DURANTE LA ADOLESCENCIA 2015/009	MINISTERIO DE SANIDAD , SERVICIOS SOCIALES E IGUALDAD	72.207,00
OPTOMECHANICS FOR VIROLOGY - VIRUSCAN	COMMISSION OF THE EUROPEAN COMMUNITIES	385.312,50
PAPEL DE LA VÍA DE IL-11 EN LA TUMORIGÉNESIS Y SU POSIBLE UTILIDAD COMO DIANA TERAPÉUTICA EN EL ADENOCARCINOMA DE PULMÓN	INSTITUTO DE SALUD CARLOS III	305.827,50
PAPEL DE LA VÍA DE IL-11 EN LA TUMORIGÉNESIS Y SU POSIBLE UTILIDAD COMO DIANA TERAPÉUTICA EN EL ADENOCARCINOMA DE PULMÓN	FUNDACIÓN CIENTÍFICA DE LA ASOCIACIÓN ESPAÑOLA CONTRA EL CÁNCER	135.000,00
PAPEL DE LAS METALOPROTEINASAS DE MATRIZ EN LA ALBUMINURIA DESARROLLADA BAJO EL BLOQUEO DEL SISTEMA RENINA ANGIOTENSINA	FUNDACIÓN SENEPRO	24.000,00
PAPEL DE STIM/ORAI EN LAS ALTERACIONES DE DIFERENTES LECHOS VASCULARES EN EL ENVEJECIMIENTO VASCULAR HUMANO. VALOR PRONÓSTICO EN RECEPTORES DE TRASPLANTE RENAL	INSTITUTO DE SALUD CARLOS III	31.460,00



PAPEL DEL ESTRÉS EN LA INHIBICIÓN DE LA RESPUESTA DE SOBRESALTO DE PACIENTES CON ESQUIZOFRENIA	JANSSEN-CILAG, S.A.	22.324,00
PAPEL DEL FACTOR DE CRECIMIENTO DE FIBROBLASTO (FGF)-23 EN LAS ARRITMIAS VENTRICULARES: NUEVO MEDIADOR EN EL ACOMPLAMIENTO EXCITACIÓN-CONTRACCIÓN CARDIACA	FUNDACIÓN CASA DEL CORAZÓN	20.000,00
PAPEL DEL FENOTIPO METILADOR EN GRUPOS DEFINIDOS DE CÁNCER COLORRECTAL. ESTUDIO COMPARATIVO E IMPLICACIONES CLÍNICAS	FUNDACIÓN DE INVESTIGACIÓN MÉDICA MUTUA MADRILEÑA	45.000,00
PAPEL DEL FGF-23 EN LA FUNCIÓN CARDIACA DE LOS PACIENTES EN DIÁLISIS Y SU RELACIÓN CON LA INCIDENCIA DE ARRITMIAS	FUNDACIÓN RENAL ÍÑIGO ÁLVAREZ DE TOLEDO	12.500,00
PAPEL DEL TLR4 PLAQUETARIO EN EL ICTUS	MINISTERIO DE ECONOMÍA Y COMPETITIVIDAD	302.500,00
PERFORMANCE AND WORKFLOW EVALUATION OF MULTIPLE PLATFORMS USED TO MONITOR HIV, HBV, HCV AND CMV VIRAL LOAD. MULTI-HALO-424	ROCHE MOLECULAR SYSTEMS, INC	40.776,92
PERFORMANCE EVALUATION OF THE FUSION FLU A/B/RSV, FUSION PARAFLU, AND FUSION AD/V	HOLOGIC	54.970,00
PHASE IB CLINICAL TRIAL OF OPB-111077 IN PATIENTS WITH RELAPSED OR REFRACTORY ACUTE MYELOID LEUKAEMIA	OTSUKA PHARMACEUTICAL, S.A.	371.401,00
PITES-TIISS: REGISTRO CLÍNICO COMPRENSIVO PARA LA ATENCIÓN INTEGRADA NEONATAL Y LA GENERACIÓN DE CONOCIMIENTO	INSTITUTO DE SALUD CARLOS III	38.720,00
PLATAFORMA PARA EL SEGUIMIENTO DE TRASTORNOS DEL MOVIMIENTO: NETMD	MINISTERIO DE ECONOMÍA Y COMPETITIVIDAD	116.131,00
PRODUCCIÓN DE HORMONAS RECOMBINANTES PARA SU APLICACIÓN EN LA REPRODUCCIÓN ASISTIDA	YEGUADA CENTURIÓN, S.L.	30.000,00
PROGRAMA ATENCIÓN DOMICILIARIA NEUMOLÓGICA EN EPOC	OXIMESA, S.L.	79.200,00
PROGRAMA DE INTERVENCIÓN NEUROPSICOLÓGICA EN PACIENTES CON DAÑO CEREBRAL ADQUIRIDO	FUNDACION MAPFRE	31.477,00
PROGRAMA DE INVESTIGACIÓN CLÍNICA Y RECOGIDA DE DATOS CLÍNICOS EN ONCOHEMATOLOGIA	AMGEN, S.A.	29.411,76
PROGRAMA DE INVESTIGACIÓN EN ONCOLOGÍA ADSCRITO AL PROGRAMA DE INVESTIGACIÓN CLINICA Y TASA LACIONAL EN CANCER DE MAMA HER2+	ROCHE FARMA, S.A.	15.000,00
PROGRAMA DE MIELOMA MÚLTIPLE	FUNDACION PETHEMA PARA EL TRATAMIENTO DE LA LEUCEMIA Y EL LINFOMA	117.512,49
PROYECTO "ENLACE"	CELGENE, S.L.	20.000,00
PROYECTO COHORTE DE PACIENTES CON INFECCIÓN VIH (COHORTE VIH-DOC)	MERCK SHARP DOHME ESPAÑA, S.A	196.100,00
PROYECTO DE VITRIFICACIÓN DE OVOCITOS PARA PRESERVACIÓN DE LAS FERTILIDAD EN PACIENTES JÓVENES QUE VAYAN A SER SOMETIDAS A TRATAMIENTOS ONCOLÓGICOS QUE PUEDAN INDUCIR UN FALLO OVÁRICO PREMATURO	MERCK SHARP DOHME ESPAÑA, S.A	10.000,00



PROYECTO DESDE UNA APROXIMACIÓN MULTIDISCIPLINAR A LA ATENCIÓN INTEGRAL AL PACIENTE ONCOLÓGICO	BOEHRINGER INGELHEIM ESPAÑA, S.A	36.000,00
PROYECTO PARA DETERMINAR TRASLOCACIONES DEL GEN ALK-ML4 Y ROS1 EN CÁNCER DE PULMÓN	PFIZER, S.L.U.	80.000,00
PUESTA A PUNTO DE UN ALGORITMO MOLECULAR DIAGNÓSTICO EN PACIENTES CON ESCLEROSIS LATERAL AMIOTRÓFICA Y DEGENERACIÓN LOBULAR FRONTOTEMPORAL	ASOCIACIÓN ESPAÑOLA ESCLEROSIS LATERAL AMIOTRÓFICA	44.000,00
RASTREO DEL DAÑO TISULAR Y DE LA RESPUESTA ADAPTATIVA EN LAS HEMOCROMATOSIS HEREDITARIAS RARAS PARA LA IDENTIFICACIÓN DE DIANAS TERAPÉUTICAS ESPECÍFICAS	FUNDACIÓN RAMÓN ARECES	128.000,00
RELACIÓN ENTRE LA INGESTA DIETÉTICA Y LOS PARÁMETROS BIOQUÍMICOS DE UNA POBLACIÓN DE DONANTES DE LECHE MATERNA CON LA CONCENTRACIÓN DE MICRONUTRIENTES Y CLASES LIPÍDICAS EN LA LECHE DONADA	INSTITUTO DE SALUD CARLOS III	86.515,00
REMRABIT- PMP 15/00032 - FACILITIT CLINICAL VALIDATION OF GENETIC MARKERS TO PREDICT PERSISTENT REMISSION IN RHEUMATOID ARTHRITIS PATIENTS TREATED WITH BIOLOGICAL THERAPY	INSTITUTO DE SALUD CARLOS III	142.545,00
RIESGO CARDIOVASCULAR Y NEFROPATÍA CRÓNICA DEL INJERTO EN RECEPTORES DE TRASPLANTE RENAL CON AUTOANTICUERPOS IGA ANTI APOLIPOPROTEINA H EN EL PREPTRASPLANTE	INSTITUTO DE SALUD CARLOS III	62.315,00
SECUENCIACIÓN MASIVA PROFUNDA PARA EL ANÁLISIS DE MUTACIONES EN EL DOMINIO QUINASA DE LA PROTEÍNA QUIMÉRICA BCR/ABL1 EN PACIENTES CON LLA Y LMC	INCYTE BIOSCIENCERS IBERIA S.L.	37.500,00
SECUENCIACIÓN MASIVA PROFUNDA PARA EL ANÁLISIS DE MUTACIONES EN EL DOMINIO QUINASA DE LA PROTEÍNA QUIMÉRICA BCR/ABL1 EN PACIENTES CON LLA Y LMC	FUNDACIÓN ESPAÑOLA DE HEMATOLOGÍA Y HEMOTERAPIA	107.000,00
SEÑALIZACIÓN LIGADA A INTERLEUQUINA 11 (IL-11): PAPEL EN LA TUMORIGÉNESIS Y UTILIDAD COMO DIANA TERAPÉUTICA EN EL ADENOCARCINOMA DE PULMÓN	AMGEN, S.A.	40.000,00
SIMULACIÓN CLÍNICA. DESARROLLO DE UNA HERRAMIENTA PARA EL ENTRENAMIENTO DE EQUIPOS DE ATENCIÓN INICIAL EN TRAUMA GRAVE	FUNDACIÓN MAPFRE	15.000,00
SOPORTES BIOCERÁMICOS ENRIQUECIDOS CON CÉLULAS MESENQUIMALES Y OSTEOSTATINA PARA LA REGENERACIÓN DE DEFECTOS ÓSEOS	INSTITUTO DE SALUD CARLOS III	74.415,00
STARMEN: MULTICENTER AND OPEN-LABEL CONTROLLED RANDOMIZED TRIAL TO EVALUATE THE EFFICACY OF SEQUENTIAL TREATMENT WITH TACROLIMUS-RITUXIMAD VERSUS STEROIDS PLUS CYCLOPHOSPHAMIDE IN	EUROPEAN RENAL ASSOCIATION-EUROPEAN DIALYSIS TRANSPLANT ASSOCIATION	19.783,38

PATIENTS WITH PRIMARY MEMBRANOUS NEPHROPATHY.		
STUDY DxM SYSTEM CMV/HCV/HBV/HIV-1 ASSAY BETA	IMMUNOTECH	59.200,00
STUDY OF THE ANTITUMOUR EFFICACY OF S55478 IN PRECLINICAL MODELS OF GLIOBLASTOMA	INSTITUT DE RECHERCHES INTERNATIONALES SERVIER	88.000,00
STUDY OF THE MOLECULAR MECHANISMS INVOLVED IN PRIMARY (GLIOBLASTOMA) AND SECONDARY (METASTASIS) BRAIN TUMORS TO IDENTIFY NOVEL THERAPEUTIC TARGETS AND ANTI-CANCER AGENTS, BIOMARKERS TO SELECT TREATMENTS AND NOVEL NON-INVASIVE METHODS FOR MOLECULAR DIAGNOSIS	INSTITUTO INVESTIGACIÓN ONCOLOGÍA VALL D'HEBRON	111.000,00
SUBESTUDIO DE BIOMARCADORES ASOCIADOS AL ENSAYO CLÍNICO PHASE II/III RANDOMIZED, DOUBLE-BLIND STUDY OF SANDOSTAIN LAR IN COMBINATION WITH AXITINIB VERSUS PLACEBO IN PATIENTS WITH PROGRESSIVE ADVANCED G1-G2 NEUROENDOCRINE TUMORS OF NON-PANCREATIC ORIGIN	GRUPO ESPAÑOL DE TUMORES NEUROENDOCRINOS	200.000,00
SUSCEPTIBILIDAD GENÉTICA DEL CÁNCER COLORRECTAL EN EL ADULTO JOVEN: IDENTIFICACIÓN DE REGIONES CROMOSÓMICAS DE INTERÉS Y BÚSQUEDA DE GENES DE ALTA Y BAJA PENETRANCIA	INSTITUTO DE SALUD CARLOS III	35.090,00
TARGETING DE CD25 EN MDSC: ¿POSIBILIDAD TERAPÉUTICA PARA EL CÁNCER?	FUNDACIÓN CIENTÍFICA DE LA ASOCIACIÓN ESPAÑOLA CONTRA EL CÁNCER	20.000,00
TEMBLOR ESENCIAL Y OCT. RELACIÓN ENTRE EL GRADO DE DISCAPACIDAD NEUROLÓGICA Y EL GRADO DE AFECTACIÓN VISUAL MEDIDA POR TOMOGRAFÍA DE COHERENCIA ÓPTICA EN PACIENTES CON TEMBLOR ESENCIAL	BIOGEN SPAIN, S.L.U.	15.000,00
TERAPIA SECUENCIAL CON TACROLIMUS Y RITUXIMAB EN LA NEFROPATÍA MEMBRANOSA PRIMARIA	INSTITUTO DE SALUD CARLOS III	186.037,50
THE BIOSYNTHETIC PATHWAY OF MITOCHONDRIAL RESPIRASOMES	UNIVERSITY OF MIAMI	63.123,14
THE BIOSYNTHETIC PATHWAY OF MITOCHONDRIAL RESPIRASOMES	UNIVERSITY OF MIAMI	319.528,70
TRASPLANTE RENAL CON DONANTES Y RECEPTORES DE EDAD AVANZADA: DESARROLLO Y VALIDACIÓN DE UN SCORE PREDICTIVO DE SUPERVIVENCIA DEL INJERTO Y DEL PACIENTE	FUNDACIÓN DE INVESTIGACIÓN MÉDICA MUTUA MADRILEÑA	69.300,00
TRASTORNOS MOLECULARES Y GENÉTICOS EN LAS GLOMERULOPATÍAS CAUSADAS POR DISREGULACIÓN DEL COMPLEMENTO. CORRELACIONES GENOTIPO-FENOTIPO E IMPLICACIONES TERAPÉUTICAS	INSTITUTO DE SALUD CARLOS III	116.765,00
TRATAMIENTO ANTIRETROVIRAL GUIADO POR GENOTIPO PROVIRAL: ENSAYO CLÍNICO PILOTO DE PRUEBA DE CONCEPTO ("TAR-PRO")	INSTITUTO DE SALUD CARLOS III	100.430,00
TRATAMIENTO SECUENCIAL CON TACROLIMUS-RITUXIMAB VERSUS	INSTITUTO DE SALUD CARLOS III	145.200,00

ESTEROIDES MÁS CICLOFOSFAMIDA EN LA NEFROPATÍA MEMBRANOSA PRIMARIA		
TRAUMATISMO CRANEAL POR MALTRATO INFANTIL. EVALUACION DE SECUELAS NEUROLOGICAS. IMPACTO NEUROCOGNITIVO Y PLAN ESTRATÉGICO DE PREVENCIÓN	FUNDACIÓN DE INVESTIGACIÓN MÉDICA MUTUA MADRILEÑA	14.325,00
UNDERSTANDING SAMHD1 REGULATION AND INVOLVEMENT IN HIV-1 PERSISTENCE	FRANCE RECHERCHE NORD & SUD SIDA-HIV HEPATITES	99.000,00
UNIDAD MULTIDISCIPLINAR DE UROONCOLOGÍA	PIERRE FABRE IBÉRICA S.A	85.800,00
UTILIDAD DE LA MONITORIZACIÓN DE LA VIREMIA POR ANELLOVIRUS COMO MARCADOR SUBROGADO DEL ESTADO NETO DE INMUNOSUPRESIÓN EN RECEPTORES DE TRASPLANTE RENAL	INSTITUTO DE SALUD CARLOS III	56.265,00
UTILIDAD DE LA OSCILOMETRÍA DE IMPULSO EN EL DIAGNÓSTICO DEL ASMA EN UNA UNIDAD DE ASMA GRAVE	CHIESI ESPAÑA, S.A.U.	12.000,00
UTILIDAD DEL SEGUIMIENTO BIÓPSICO Y DEL ESTUDIO ULTRAESTRUCTURAL EN LOS PACIENTES CON TRASPLANTE INTESTINAL, AISLADO O MULTIVISCERAL, PARA EL CONTROL DE LA FUNCIÓN DEL INJERTO	FUNDACIÓN DE INVESTIGACIÓN MÉDICA MUTUA MADRILEÑA	18.000,00
UTILIZACIÓN DE EXOSOMAS COMO VEHÍCULO PARA LA REPARACIÓN CARDIACA	INSTITUTO DE SALUD CARLOS III	121.500,00
UTILIZACIÓN DE FASCIA DE RECTO MAYOR DEL ABDOMEN EN DEFECTOS MAYORES DE PARED ABDOMINAL. ESTUDIO EXPERIMENTAL Y APLICACIÓN CLÍNICA	FUNDACIÓN DE INVESTIGACIÓN MÉDICA MUTUA MADRILEÑA	33.745,00
VALIDACIÓN DE IDYLLA TM BRAF MUTATION TEST (BIOCARTIS) Y LOS SISTEMAS COBAS ® 4800 BRAF V600 MUTATION TEST (ROCHE MOLECULAR DIAGNOSTICS) EN LA DETERMINACIÓN DE LA MUTACIÓN DE BRAF V600 EN MUESTRAS DE TEJIDO DE MELANOMA METASTÁSICO EN PRÁCTICA RUTINARIA DEL LABORATORIO DE ANATOMÍA PATOLÓGICA	ROCHE FARMA, S.A.	16.940,00
VALIDACIÓN DE TECNOLOGÍAS DE PREDICCIÓN DE RESPUESTA AL TRATAMIENTO CON QUIMIOTERAPIA EN CARCINOMA COLORRECTAL AVANZADO	INSTITUTO DE SALUD CARLOS III	94.600,00
VALIDACIÓN DE UN NUEVO MODELO DE PUNTUACIÓN PRONÓSTICA BASADO EN PARÁMETROS INMUNOLÓGICOS Y VIROLÓGICOS COMO MARCADORES SUBROGADOS DEL ESTADO NETO DE INMUNOSUPRESIÓN EN RECEPTORES DE UN TRASPLANTE DE ÓRGANO SÓLIDO (SIMPLICITY-EBV)	INSTITUTO DE SALUD CARLOS III	56.265,00
VALIDACIÓN DE UNA ESTRATEGIA DE PREVENCIÓN DE INFECCIÓN EN PORTADORES DE TRASPLANTE RENAL BASADA EN UN BUDLE INDIVIDUALIZADO DE MEDIAS Y UN SCORE DEL GRADO NETO DE INMUNOSUPRESIÓN	INSTITUTO DE SALUD CARLOS III	21.175,00
VALOR DE NUEVOS MARCADORES PRONÓSTICOS EN EL TRAUMATISMO CRANEOENCEFÁLICO: VOLUMETRÍA EN	INSTITUTO DE SALUD CARLOS III	29.181,00

TC, RM CRANEAL Y TÉCNICAS AVANZADAS (DIFUSIÓN Y TRACTOGRAFÍA) Y MARCADORES BIOLÓGICOS		
VALORACIÓN DEL EFECTO DE LAS TERAPIAS INMUNOSUPRESORAS EN EL RIESGO CARDIOVASCULAR DE LOS PACIENTES TRASPLANTADOS RENALES POSITIVOS EN EL PRETRASPLANTE PARA IGA ANTI BETA GLICOPROTEINA I	PALEX MEDICAL, S.A.	12.885,00
VÍAS DE DISEMINACIÓN METASTÁSICA EN DISTINTOS SUBTIPOS DE MELANOMA MALIGNO: NUEVOS BIOMARCADORES TUMORALES Y DIANAS TERAPÉUTICAS	FUNDACIÓN CENTRO NACIONAL DE INVESTIGACIONES ONCOLÓGICAS	150.000,00

## Proyectos de investigación Enfermería

Título	Financiador	Importe Financiación
INFLUENCIA DE UNA HERRAMIENTA INFORMÁTICA PARA GENERAR Y HOMOGENIZAR LAS HABILIDADES ASISTENCIAL DE ENFERMERAS DE HOSPITALIZACIÓN EN UN CENTRO DE TERCER NIVEL	INSTITUTO DE INVESTIGACIÓN HOSPITAL UNIVERSITARIO 12 DE OCTUBRE	15.000
ANÁLISIS DE LA VARIABILIDAD INTERHOSPITALARIA DE LOS PROGRAMAS DE PREVENCIÓN DE SECUELAS POR LINFADENECTOMÍA AXILAR POR CÁNCER DE MAMA: LINFEDEMA ASOCIADO A CÁNCER DE MAMA Y AFECTACIÓN FUNCIONAL DE MIEMBRO SUPERIOR	INSTITUTO DE INVESTIGACIÓN HOSPITAL UNIVERSITARIO 12 DE OCTUBRE	15.000
HACIA LA EXCELENCIA EN LA HIGIENE DE MANOS	INSTITUTO DE INVESTIGACIÓN HOSPITAL UNIVERSITARIO 12 DE OCTUBRE	15.000
ESTUDIO DE VALIDEZ Y FIABILIDAD DE LA ADAPTACIÓN DE LA ESCALA ESCID PARA MEDIR EL DOLOR EN PACIENTES CRÍTICOS CON DAÑO CEREBRAL, NO COMUNICATIVOS Y CON VENTILACIÓN MECÁNICA	INSTITUTO DE INVESTIGACIÓN HOSPITAL UNIVERSITARIO 12 DE OCTUBRE	15.000
DESARROLLO PROTOTIPO DISPOSITIVO DE OSTOMÍA PARA PREVENCIÓN Y CONTENCIÓN DE HERNIAS PARAESTOMALES Y VALIDACIÓN CLÍNICA EN PACIENTES OSTOMIZADOS	PROYECTOS DE DESARROLLO TECNOLÓGICO EN LA CONVOCATORIA AES. INSTITUTO DE SALUD CARLOS III.	38.819
DISEÑO Y VALIDACIÓN DEL INSTRUMENTO UNAV-ENF-CONOCER EL SIGNIFICADO QUE TIENE PARA LA PERSONA VIVIR CON UNA INSUFICIENCIA CARDÍACA CRÓNICA	PROYECTO INVESTIGACIÓN EN SALUD EN LA CONVOCATORIA AES  INSTITUTO DE SALUD CARLOS III	26.531
ESTUDIO MULTICÉNTRICO NACIONAL PROSPECTIVO DE COHORTES MOVYPRE (MOVILIZACIÓN PRECOZ)	SOCIEDAD ESPAÑOLA DE ENFERMERÍA INTENSIVA Y UNIDADES CORONARIAS (SEEIUC)	
"PROYECTO DIANA: EFECTO DE LA CPAP NASAL SOBRE LA REDUCCIÓN DE LA ALBÚMINA EN	PROYECTO INVESTIGACIÓN EN	

PACIENTES CON NEFROPATÍA DIABÉTICA Y APNEA OBSTRUCTIVA DEL SUEÑO"	SALUD EN LA CONVOCATORIA AES	
	INSTITUTO DE SALUD CARLOS III	
DINISAS: VALIDEZ Y COSTE-EFECTIVIDAD DE LA POLIGRAFÍA RESPIRATORIA DOMICILIARIA PARA EL DIAGNÓSTICO DE LA APNEA OBSTRUCTIVA DEL SUEÑO EN EL NIÑO	PROYECTO INVESTIGACIÓN EN SALUD EN LA CONVOCATORIA AES	
	INSTITUTO DE SALUD CARLOS III	

## Publicaciones científicas

Revista	FI (JCR 2016)	Nº Publicaciones	FIA	Cuartil (Q)
ACS APPL MATER INTER	7,504	1	7,504	Q1
ACS CHEM NEUROSCI	3,883	1	3,883	Q2
ACTA BIOMATER	6,319	4	25,276	Q1
ACTA NEUROCHIR	1,881	1	1,881	Q3
ACTA NEUROL SCAND	3,087	2	6,174	Q2
ACTA PAEDIATR	2,043	1	2,043	Q2
ACTA PSYCHIAT SCAND	6,79	1	6,79	Q1
ACTAS ESP PSIQUIATRI	1,339	2	2,678	Q4
ACTAS UROL ESP	1,181	3	3,543	Q4
ADDICT BIOL	4,603	4	18,412	Q1
ADICCIONES	2,077	2	4,154	Q4
ADV CLIN CHEM	4,722	1	4,722	Q1
ADV COLLOID INTERFAC	7,223	4	28,892	Q1
ADV THER	2,709	1	2,709	Q2
AGING MENT HEALTH	2,658	1	2,658	Q2
AGING-US	4,867	1	4,867	Q2
AIDS	5,019	1	5,019	Q1
ALCOHOL CLIN EXP RES	2,716	1	2,716	Q2
ALLERGOL IMMUNOPATH	1,439	1	1,439	Q4
ALZHEIMERS DEMENT	9,478	1	9,478	Q1
AM HEART J	4,436	1	4,436	Q2
AM J CARDIOL	3,398	2	6,796	Q2
AM J DERMATOPATH	1,095	5	5,475	Q4
AM J HEMATOL	5,275	1	5,275	Q1
AM J HYPERTENS	3,541	1	3,541	Q2
AM J PHYS MED REHAB	1,734	1	1,734	Q2
AM J PHYSIOL RENAL PHYSIOL	3,611	1	3,611	Q1
AM J TRANSPLANT	6,165	1	6,165	Q1
AN BRAS DERMATOL	0,978	1	0,978	Q4
AN PEDIATR	1,14	10	11,4	Q3
ANAEROBE	2,278	1	2,278	Q3

Revista	FI (JCR 2016)	Nº Publicaciones	FIA	Cuartil (Q)
ANN ALLERG ASTHMA IM	3,728	1	3,728	Q2
ANN ANAT	1,864	1	1,864	Q1
ANN BIOMED ENG	3,221	1	3,221	Q1
ANN EPIDEMIOL	2,582	1	2,582	Q2
ANN HEMATOL	3,083	2	6,166	Q2
ANN INDIAN ACAD NEUR	0,95	1	0,95	Q4
ANN INTERN MED	17,202	1	17,202	Q1
ANN NEUROL	9,89	1	9,89	Q1
ANN ONCOL	11,855	9	106,695	Q1
ANN RHEUM DIS	12,811	6	76,866	Q1
ANTIMICROB AGENTS CH	4,302	3	12,906	Q1
ARCH BRONCONEUMOL	2,979	7	20,853	Q2
ARCH CLIN NEUROPSYCH	2,044	1	2,044	Q3
ARCH DIS CHILD-FETAL	4,099	1	4,099	Q1
ARCH ESP UROL	0,323	1	0,323	Q4
ARCH GERONTOL GERIAT	2,086	1	2,086	Q3
ARTHRIT CARE RES	3,319	2	6,638	Q2
ARTHRITIS RES THER	4,121	1	4,121	Q1
ARTHRITIS RHEUMATOL	6,918	1	6,918	Q1
ASIAN J ANDROL	2,996	2	5,992	Q1
ATEN PRIM	1,042	2	2,084	Q3
AUST FAM PHYSICIAN	0,852	1	0,852	Q3
BBA-BIOENERGETICS	4,932	1	4,932	Q1
BBA-BIOMEMBRANES	3,498	2	6,996	Q2
BBA-MOL BASIS DIS	5,476	1	5,476	Q1
BIODRUGS	2,835	1	2,835	Q3
BIOL BLOOD MARROW TR	4,704	2	9,408	Q1
BIOMATER SCI-UK	4,21	1	4,21	Q1
BIOMED RES INT	2,476	1	2,476	Q2
BIOPHYS J	3,656	2	7,312	Q1
BLOOD	13,164	3	39,492	Q1
BMC CANCER	3,288	1	3,288	Q2
BMC GENOMICS	3,729	2	7,458	Q1
BMC INFECT DIS	2,768	1	2,768	Q2
BMC MED INFORM DECIS	1,643	1	1,643	Q3
BMC PSYCHIATRY	2,613	1	2,613	Q2
BMC PULM MED	2,435	1	2,435	Q3
BMJ OPEN	2,369	2	4,738	Q1
BONE JOINT J	2,948	1	2,948	Q1
BRAIN BEHAV IMMUN	5,964	1	5,964	Q1
BREAST CANCER RES TR	3,626	1	3,626	Q2
BRIT J CANCER	6,176	2	12,352	Q1
BRIT J HAEMATOL	5,67	3	17,01	Q1
BRIT J SPORT MED	6,557	1	6,557	Q1
CANCER CELL	27,407	1	27,407	Q1
CANCER CHEMOTH PHARM	2,737	2	5,474	Q3

Revista	FI (JCR 2016)	Nº Publicaciones	FIA	Cuartil (Q)
CANCER IMMUNOL RES	8,284	1	8,284	Q1
CANCER LETT	6,375	1	6,375	Q1
CANCER MED-US	3,362	1	3,362	Q2
CANCER RES	9,122	1	9,122	Q1
CANCER TREAT REV	8,589	2	17,178	Q1
CARDIOVASC THER	2,478	1	2,478	Q2
CELL ADHES MIGR	3,872	1	3,872	Q2
CELL DEATH DIS	5,965	1	5,965	Q1
CELL MOL LIFE SCI	5,788	1	5,788	Q1
CELL REP	8,282	1	8,282	Q1
CEREB CORTEX	6,559	2	13,118	Q1
CHEM SCI	8,668	1	8,668	Q1
CHEM-EUR J	5,317	3	15,951	Q1
CHEMNANOMAT	2,937	1	2,937	Q2
CHEST	6,147	1	6,147	Q1
CIR ESPAN	1,276	3	3,828	Q3
CIRC-CARDIOVASC QUAL	4,524	1	4,524	Q1
CIRCULATION	19,309	2	38,618	Q1
CLEV CLIN J MED	1,38	1	1,38	Q2
CLIN CANCER RES	9,619	3	28,857	Q1
CLIN CHEM LAB MED	3,432	1	3,432	Q1
CLIN COLORECTAL CANC	4,507	1	4,507	Q2
CLIN EPIGENETICS	4,987	2	9,974	Q1
CLIN EXP IMMUNOL	3,41	1	3,41	Q2
CLIN EXP RHEUMATOL	2,634	4	10,536	Q3
CLIN GENET	3,326	1	3,326	Q2
CLIN GENITOURIN CANC	2,535	3	7,605	Q3
CLIN INFECT DIS	8,216	9	73,944	Q1
CLIN LUNG CANCER	3,434	5	17,17	Q2
CLIN MICROBIOL INFEC	5,292	1	5,292	Q1
CLIN NUTR	4,548	4	18,192	Q1
CLIN PHYSIOL FUNCT I	2,3	1	2,3	Q2
CLIN TRANSL ONCOL	2,353	12	28,236	Q3
CLIN TRANSPLANT	1,865	1	1,865	Q2
COLLOID SURFACE B	3,887	1	3,887	Q1
COMPLEXITY	4,621	1	4,621	Q1
CURR ALZHEIMER RES	2,952	1	2,952	Q2
CURR ONCOL REP	2,608	1	2,608	Q3
DEV MED CHILD NEUROL	3,116	1	3,116	Q2
DIABETES	8,684	1	8,684	Q1
DIABETOLOGIA	6,08	1	6,08	Q1
DIAGN CYTOPATHOL	1,161	1	1,161	Q3
DIAGN MICR INFEC DIS	2,401	1	2,401	Q3
EARLY HUM DEV	2,169	1	2,169	Q2
EMERG INFECT DIS	8,222	1	8,222	Q1
EMERGENCIAS	3,028	2	6,056	Q1



Revista	FI (JCR 2016)	Nº Publicaciones	FIA	Cuartil (Q)
EMOTION	3,251	1	3,251	Q1
ENFERM INFEC MICR CL	1,714	8	13,712	Q4
EUR HEART J	20,212	4	80,848	Q1
EUR HEART J SUPPL	0,896	1	0,896	Q4
EUR J CANCER	6,029	4	24,116	Q1
EUR J CARDIOVASC NUR	2,763	1	2,763	Q2
EUR J CLIN INVEST	2,714	1	2,714	Q1
EUR J CLIN MICROBIOL	2,727	4	10,908	Q2
EUR J DERMATOL	2,243	1	2,243	Q2
EUR J EMERG MED	2,025	1	2,025	Q2
EUR J HAEMATOL	2,653	1	2,653	Q2
EUR J MED CHEM	4,519	1	4,519	Q1
EUR J OBSTET GYN R B	1,666	1	1,666	Q3
EUR J PEDIATR	1,921	1	1,921	Q2
EUR J PHARM SCI	3,756	1	3,756	Q1
EUR J PHYS REHAB MED	1,827	1	1,827	Q2
EUR J PREV CARDIOL	3,606	3	10,818	Q2
EUR J TRAUMA EMERG S	0,895	1	0,895	Q3
EUR NEUROPSYCHOPHARM	4,239	1	4,239	Q1
EUR RESPIR J	10,569	3	31,707	Q1
EUR UROL	16,265	2	32,53	Q1
EXP MOL MED	5,063	1	5,063	Q1
EXP MOL PATHOL	2,423	2	4,846	Q2
EXP PHYSIOL	2,912	1	2,912	Q2
EXPERT OPIN DRUG DEL	5,657	2	11,314	Q1
EXPERT OPIN INV DRUG	4,03	1	4,03	Q1
EXPERT OPIN PHARMACO	3,894	1	3,894	Q1
EXPERT REV ANTICANC	2,212	1	2,212	Q3
EXPERT REV RESP MED	2,432	1	2,432	Q3
EXPERT SYST APPL	3,928	1	3,928	Q1
FETAL DIAGN THER	2,699	1	2,699	Q2
FOOD CONTROL	3,496	1	3,496	Q1
FRONT IMMUNOL	6,429	4	25,716	Q1
FRONT MICROBIOL	4,076	2	8,152	Q1
FRONT MOL NEUROSCI	5,076	1	5,076	Q1
FRONT NEUROINFORM	3,87	1	3,87	Q1
FRONT NEUROL	3,552	1	3,552	Q2
FRONT NEUROSCI-SWITZ	3,566	1	3,566	Q2
FRONT PHYSIOL	4,134	3	12,402	Q1
FRONT PSYCHIATRY	3,532	2	7,064	Q2
GAC SANIT	1,768	2	3,536	Q3
GASTRIC CANCER	5,454	1	5,454	Q1
GASTROENT HEPAT-BARC	0,917	2	1,834	Q4
GENE CHROMOSOME CANC	3,696	1	3,696	Q2
GENES-BASEL	3,6	2	7,2	Q2
GEOSPATIAL HEALTH	1,812	1	1,812	Q3



Revista	FI (JCR 2016)	Nº Publicaciones	FIA	Cuartil (Q)
GIORN ITAL DERMAT V	1,311	1	1,311	Q3
GUT	16,658	2	33,316	Q1
HAEMATOLOGICA	7,702	1	7,702	Q1
HEART	6,059	2	12,118	Q1
HEART LUNG CIRC	2,028	1	2,028	Q3
HEART VESSELS	3,434	1	3,434	Q2
HELL J CARDIOL	1,343	1	1,343	Q4
HEMATOL ONCOL	3,118	1	3,118	Q2
HEPATOL INT	2,164	1	2,164	Q3
HEPATOLOGY	13,246	1	13,246	Q1
HIV MED	3,257	1	3,257	Q2
HUM GENET	4,637	1	4,637	Q1
HUM MOL GENET	5,34	1	5,34	Q1
HUM PATHOL	3,014	2	6,028	Q1
HYPERTENS RES	3,581	1	3,581	Q1
HYPERTENSION	6,857	3	20,571	Q1
IEEE T BIO-MED ENG	3,577	1	3,577	Q1
IMMUN AGEING	2,216	1	2,216	Q3
INFECTIO	2,468	1	2,468	Q3
INFORM RETRIEVAL J	0,791	1	0,791	Q4
INT ARCH ALLERGY IMM	2,72	1	2,72	Q3
INT J ANTIMICROB AG	4,307	1	4,307	Q1
INT J CANCER	6,513	1	6,513	Q1
INT J CARDIOL	6,189	8	49,512	Q1
INT J DERMATOL	1,56	4	6,24	Q3
INT J GERIATR PSYCH	3,018	1	3,018	Q2
INT J GYNECOL CANCER	2,369	1	2,369	Q2
INT J MED MICROBIOL	3,391	1	3,391	Q2
INT J MOL SCI	3,226	2	6,452	Q2
INT OPHTHALMOL	1,077	1	1,077	Q4
INT PSYCHOGERIATR	2,423	1	2,423	Q3
INTENS CARE MED	12,015	2	24,03	Q1
INVEST NEW DRUG	3,484	1	3,484	Q2
ISR MED ASSOC J	1,036	1	1,036	Q3
J AFFECT DISORDERS	3,432	1	3,432	Q2
J ALLERGY CLIN IMMUN	13,081	3	39,243	Q1
J ALZHEIMERS DIS	3,731	1	3,731	Q2
J AM CHEM SOC	13,858	2	27,716	Q1
J AM COLL CARDIOL	19,896	9	179,064	Q1
J AM GERIATR SOC	4,388	1	4,388	Q1
J AM HEART ASSOC	4,425	1	4,425	Q2
J AM MED DIR ASSOC	5,775	1	5,775	Q1
J AM SOC NEPHROL	8,966	1	8,966	Q1
J ANTIBIOT	2,237	1	2,237	Q2
J ANTIMICROB CHEMOTH	5,071	3	15,213	Q1
J BIOL CHEM	4,125	2	8,25	Q2

Revista	FI (JCR 2016)	Nº Publicaciones	FIA	Cuartil (Q)
J CELL PHYSIOL	4,08	2	8,16	Q2
J CHEM EDUC	1,419	1	1,419	Q3
J CLIN EXP NEUROPSYC	1,839	1	1,839	Q3
J CLIN MICROBIOL	3,712	3	11,136	Q2
J CLIN NEUROSCI	1,557	1	1,557	Q3
J CLIN ONCOL	24,008	8	192,064	Q1
J CLIN PSYCHIAT	5,291	1	5,291	Q1
J CLIN VIROL	3,051	3	9,153	Q2
J COGN PSYCHOL	1,503	1	1,503	Q3
J COMP PHYSIOL A	2,429	1	2,429	Q2
J CUTAN PATHOL	1,317	1	1,317	Q3
J EMPIR RES HUM RES	1,352	1	1,352	Q2
J EUR ACAD DERMATOL	3,528	2	7,056	Q1
J EXP MED	11,991	1	11,991	Q1
J GEN VIROL	2,838	1	2,838	Q2
J GYNECOL ONCOL	3,14	1	3,14	Q1
J HEART LUNG TRANSPL	7,114	3	21,342	Q1
J HEPATOL	12,486	2	24,972	Q1
J HUM GENET	2,471	1	2,471	Q3
J HUM LACT	2,007	1	2,007	Q1
J HYPERTENS	4,085	8	32,68	Q1
J IMMUNOL	4,856	2	9,712	Q1
J IMMUNOL RES	3,276	2	6,552	Q2
J INFECTION	4,201	1	4,201	Q1
J INHERIT METAB DIS	3,97	1	3,97	Q2
J INTERF CYTOK RES	2,377	1	2,377	Q3
J INVEST ALLERG CLIN	3,094	1	3,094	Q3
J INVEST DERMATOL	6,287	1	6,287	Q1
J LOW GENIT TRACT DI	1,205	1	1,205	Q4
J MATER CHEM B	4,543	2	9,086	Q1
J MATER SCI	2,599	1	2,599	Q2
J MATERN-FETAL NEO M	1,826	3	5,478	Q3
J MED CHEM	6,259	1	6,259	Q1
J MOL CELL CARDIOL	5,68	1	5,68	Q1
J MOL DIAGN	4,526	2	9,052	Q1
J MOL GRAPH MODEL	1,754	1	1,754	Q3
J NEUROINFLAMM	5,102	1	5,102	Q1
J NEUROL	3,389	1	3,389	Q2
J NEUROSCI	5,988	1	5,988	Q1
J NEUROSURG	4,059	1	4,059	Q1
J NON-CRYST SOLIDS	2,124	1	2,124	Q1
J NUTR BIOCHEM	4,518	1	4,518	Q1
J OBSTET GYNAECOL	0,629	1	0,629	Q4
J PAEDIATR CHILD H	1,572	1	1,572	Q3
J PATHOL	6,894	1	6,894	Q1
J PEDIATR-US	3,874	2	7,748	Q1

Revista	FI (JCR 2016)	Nº Publicaciones	FIA	Cuartil (Q)
J PHYS CHEM C	4,536	1	4,536	Q1
J PHYSIOL-LONDON	4,739	1	4,739	Q1
J PSYCHOPHARMACOL	4,179	1	4,179	Q1
J RHEUMATOL	3,15	1	3,15	Q2
J SEX MED	2,978	1	2,978	Q2
J SPORT MED PHYS FIT	1,215	1	1,215	Q3
J STRENGTH COND RES	2,06	1	2,06	Q2
J THORAC ONCOL	6,595	1	6,595	Q1
J TRANSL MED	3,786	1	3,786	Q1
JACC-CARDIOVASC INTE	8,841	1	8,841	Q1
JAMA DERMATOL	5,817	4	23,268	Q1
JAMA INTERN MED	16,538	1	16,538	Q1
JAMA ONCOL	16,559	1	16,559	Q1
JAMA-J AM MED ASSOC	44,405	1	44,405	Q1
JNCI-J NATL CANCER I	12,589	2	25,178	Q1
KARDIOL POL	1,341	1	1,341	Q4
KIDNEY INT	8,395	2	16,79	Q1
LANCET	47,831	7	334,817	Q1
LANCET INFECT DIS	19,864	1	19,864	Q1
LANCET ONCOL	33,9	2	67,8	Q1
LANCET RESP MED	19,287	1	19,287	Q1
LANGMUIR	3,833	2	7,666	Q2
LARYNGOSCOPE	2,471	1	2,471	Q3
LEUKEMIA	11,702	5	58,51	Q1
LEUKEMIA LYMPHOMA	2,755	2	5,51	Q2
LEUKEMIA RES	2,501	1	2,501	Q3
LIVER TRANSPLANT	3,91	2	7,82	Q1
LUNG CANCER	4,294	4	17,176	Q2
LUPUS	2,454	1	2,454	Q3
MALARIA J	2,715	1	2,715	Q2
MECH AGEING DEV	3,087	1	3,087	Q3
MED CLIN-BARCELONA	1,125	14	15,75	Q3
MED INTENSIVA	1,231	7	8,617	Q4
MED MYCOL	2,377	1	2,377	Q3
MED ONCOL	2,634	1	2,634	Q3
MED SCI SPORT EXER	4,141	2	8,282	Q1
MEDCHEMCOMM	2,608	1	2,608	Q3
MEDICINE	1,804	3	5,412	Q2
MELANOMA RES	2,615	1	2,615	Q1
MOL CANCER	6,204	1	6,204	Q1
MOL CANCER RES	4,974	1	4,974	Q2
MOL CANCER THER	5,764	1	5,764	Q1
MOL CELL BIOL	4,398	1	4,398	Q1
MOL CELL ENDOCRINOL	3,754	1	3,754	Q2
MOL GENET METAB	3,769	1	3,769	Q2
MOL IMMUNOL	3,236	1	3,236	Q2

Revista	FI (JCR 2016)	Nº Publicaciones	FIA	Cuartil (Q)
MOL NEUROBIOL	6,19	2	12,38	Q1
MOLECULES	2,861	1	2,861	Q2
MULT SCLER J	4,84	1	4,84	Q1
MULT SCLER RELAT DIS	2,349	1	2,349	Q3
MUSCLE NERVE	2,605	2	5,21	Q2
NANOSCALE	7,367	2	14,734	Q1
NAT COMMUN	12,124	3	36,372	Q1
NAT PROD COMMUN	0,773	1	0,773	Q4
NAT REV CARDIOL	14,299	2	28,598	Q1
NAT REV ENDOCRINOL	18,318	1	18,318	Q1
NATURE	40,137	1	40,137	Q1
NEFROLOGIA	1,183	6	7,098	Q4
NEOPLASIA	5,006	1	5,006	Q1
NEPHROL DIAL TRANSPL	4,47	2	8,94	Q1
NEPHROL THER	0,917	1	0,917	Q4
NEPHROLOGY	1,563	1	1,563	Q3
NEPHRON	1,939	1	1,939	Q2
NETH J MED	1,244	1	1,244	Q3
NEUROCIRUGIA	0,548	4	2,192	Q4
NEURODEGENER DIS	2,842	1	2,842	Q2
NEUROENDOCRINOLOGY	3,608	8	28,864	Q2
NEUROGENETICS	3,269	1	3,269	Q2
NEUROLOGIA	2,103	5	10,515	Q3
NEUROLOGY	8,32	2	16,64	Q1
NEURO-ONCOLOGY	7,786	2	15,572	Q1
NEUROPHARMACOLOGY	5,012	3	15,036	Q1
NEW ENGL J MED	72,406	4	289,624	Q1
NUTR HOSP	0,747	6	4,482	Q4
NUTRIENTS	3,55	1	3,55	Q2
NUTRITION	3,42	1	3,42	Q2
OBES SURG	3,947	1	3,947	Q1
ONCOGENE	7,519	1	7,519	Q1
ONCOIMMUNOLOGY	0	1	0	Q1
ONCOL LETT	1,39	1	1,39	Q4
ONCOLOGIST	4,962	6	29,772	Q1
ONCOTARGET	5,168	12	62,016	Q1
OPHTHAL PHYSL OPT	2,302	1	2,302	Q2
ORPHANET J RARE DIS	3,478	1	3,478	Q2
OTOLARYNG HEAD NECK	2,276	1	2,276	Q1
OXID MED CELL LONGEV	4,593	1	4,593	Q2
P NATL ACAD SCI USA	9,661	2	19,322	Q1
PARKINSONISM RELAT D	4,484	1	4,484	Q1
PEDIATR BLOOD CANCER	2,513	1	2,513	Q3
PEDIATR DERMATOL	0,99	1	0,99	Q4
PEDIATR DEVEL PATHOL	1,089	2	2,178	Q4
PEDIATR INFECT DIS J	2,486	4	9,944	Q3

Revista	FI (JCR 2016)	Nº Publicaciones	FIA	Cuartil (Q)
PEDIATR NEPHROL	2,516	1	2,516	Q1
PEDIATR NEUROL	2,018	1	2,018	Q3
PEDIATRICS	5,705	1	5,705	Q1
PHARMACOGENET GENOM	2,184	1	2,184	Q2
PHARMACOGENOMICS	2,35	1	2,35	Q3
PHARMACOGENOMICS J	3,815	1	3,815	Q2
PHARMACOL RES	4,48	1	4,48	Q1
PIGM CELL MELANOMA R	5,17	1	5,17	Q1
PLAST RECONSTR SURG	3,843	1	3,843	Q1
PLOS ONE	2,806	16	44,896	Q1
POSTGRAD MED	2,062	1	2,062	Q2
PROG NEURO-PSYCHOPH	4,187	1	4,187	Q1
PROSTAG LEUKOTR ESS	2,653	1	2,653	Q3
PSICOTHEMA	1,344	1	1,344	Q2
PSYCHIAT QUART	1,449	1	1,449	Q3
PSYCHIAT RES	2,528	1	2,528	Q2
PSYCHOL TRAUMA-US	1,584	1	1,584	Q3
PSYCHOSOM MED	3,863	1	3,863	Q1
REDOX BIOL	6,337	2	12,674	Q1
RES SPORTS MED	1,806	1	1,806	Q2
RESP CARE	1,733	2	3,466	Q4
REV BRAS FARMACOGN	1,059	1	1,059	Q4
REV CLIN ESP	0,971	2	1,942	Q3
REV ESP CARDIOL	4,485	16	71,76	Q1
REV ESP ENFERM DIG	1,401	1	1,401	Q4
REV ESP QUIM	0,75	1	0,75	Q4
REV NEUROLOGIA	0,743	4	2,972	Q4
REV PORT CARDIOL	1,195	2	2,39	Q4
REV PSIQUIATR SALUD	2,227	2	4,454	Q3
RHEUMATOL INT	1,824	2	3,648	Q3
RIV PSICHIATR	0,642	1	0,642	Q4
RNA	4,605	1	4,605	Q1
RSC ADV	3,108	1	3,108	Q2
SALUD MENT	0,351	1	0,351	Q4
SCHIZOPHR RES	3,986	3	11,958	Q1
SCI REP-UK	4,259	20	85,18	Q1
SCI TRANSL MED	16,761	1	16,761	Q1
SEMIN ARTHRITIS RHEU	4,498	3	13,494	Q1
SPAN J PSYCHOL	0,502	1	0,502	Q4
STEM CELL RES	3,963	2	7,926	Q1
STRAHLENTHER ONKOL	2,735	1	2,735	Q3
STROKE	6,032	2	12,064	Q1
THER ADV MED ONCOL	6,294	1	6,294	Q1
THORAX	8,272	1	8,272	Q1
TRANSL CANCER RES	1,167	1	1,167	Q4
TRANSPL INFECT DIS	1,719	4	6,876	Q4

Revista	FI (JCR 2016)	Nº Publicaciones	FIA	Cuartil (Q)
TRANSPL INT	3,079	1	3,079	Q1
TRANSPLANTATION	3,678	2	7,356	Q2
TRIALS	1,969	1	1,969	Q3
ULTRASTRUCT PATHOL	0,694	2	1,388	Q4
UROL INT	1,611	1	1,611	Q3
UROL ONCOL-SEMIN ORI	3,668	1	3,668	Q2
UROLOGY	2,309	2	4,618	Q2
VACCINE	3,235	2	6,47	Q2
VET MICROBIOL	2,628	1	2,628	Q2
VISION RES	1,971	1	1,971	Q3
WORLD J BIOL PSYCHIA	3,658	1	3,658	Q2
WORLD J GASTROENTERO	3,365	1	3,365	Q2
WORLD NEUROSURG	2,592	4	10,368	Q2

Nº de Revistas = 412      5,728 (FIM)      789      4.519,86

## Publicaciones científicas Enfermería

Título de la Revista	Número total de artículos publicados en la revista
OPEN J PEDIATR NEONATAL CARE	1
ANALES DE PEDIATRÍA (ENGLISH EDITION)	1
ACTAS DE PEDIATRÍA	2

## Gestión económica

### Obligaciones presupuestarias

	2016	2017
1. GASTOS DE PERSONAL	264.520.135,83	266.560.254,11
2. GTOS. COR. EN B. Y SERV.	201.328.733,85	195.355.435,65
6. INVERSIONES REALES	4.373.706,62	4.232.604,30
8. ACTIVOS FINANCIEROS	157.778,21	182.114,79
	<b>470.380.354,51</b>	<b>466.330.408,85</b>

### Farmacia

COMPRAS	AÑO 2017	% INC 2017/2016
Total adquisiciones directas	102.363.288	5,81%
INMUNOSUPRESORES	21.486.468	16,99%
ANTIVIRALES	11.722.880	-10,08%
ONCOLOGICOS ANTICUERPOS MONOCLONALES	11.031.975	24,63%
RESTO DE PRODUCTOS	6.712.246	19,20%
ONCOLOGICOS INH. PROTEINKINASA	5.049.869	-18,34%

### Indicadores Farmacoterapéuticos

Indicadores de Utilización de Medicamentos	
Coste medio por paciente VIH adulto	6.111
Coste biológicos en AR	7.473
Coste biológicos en ARPS	8.050
Coste biológicos en ESART	7.781
Coste biológicos en PSO	9.663
Coste biológicos en EII	10.559
Indicadores de Continuidad Asistencial	
% DDD ARA II + Aliskiren/SRA	36,94%
% DDD Omeprazol/Total IBP	78,46%
% EFG receta	34,32%
Pacientes en tratamiento con estatinas de elección	76,08%
% Secretagogos < 70 años	11,22%

AR: artritis reumatoide; ARPS: Artritis psoriásica; PSO: psoriasis; ESART: espondiloartropatías; EII: enfermedad inflamatoria intestinal

## Otras actividades del hospital

El Hospital Universitario 12 de Octubre también ha destacado en el año 2017, entre muchos temas de interés, por:

- \* Cuarto mejor hospital público nacional, según el Monitor de Reputación Sanitaria.
- \* Líder en Madrid en participación en las Redes de Referencia Europeas en enfermedades raras.
- \* Premio Best in Class al Programa de Tratamiento de la Esquizofrenia, por la excelencia en la atención de pacientes con patología mental.
- \* Premio TOP 20 por la implantación de la CIE-10.
- \* Sello de Excelencia a la Gestión de Gases Medicinales por el Servicio Coral que Air Liquide presta en el Hospital.
- \* Integración en la Red Española de Ensayos Clínicos Pediátricos.

### Actos culturales / científicos:

- \* Exposición Menos Raras sobre enfermedades menos frecuentes, en colaboración con CIBERER.
- \* Exposición Impacto de la Insuficiencia Cardíaca en la vida cotidiana, en colaboración con Novartis.
- \* Exposición Empieza tu camino, sobre esclerosis múltiple.
- \* Exposición Trasplantando Sonrisas, en colaboración con Chiesi España.
- \* Exposición Una realidad desconocida, sobre cáncer de mama, en colaboración con Novartis Oncology.
- \* Exposición Primer Concurso de Dibujo Infantil de Higiene de Manos.
- \* Proyecto Músicos Internos Residentes, en colaboración con Música en Vena.
- \* Concierto de la Orquesta de Cuerda del Real Conservatorio Superior de Música de Madrid, en colaboración con Música en Vena.
- \* Concierto de Flamenco por Jorge Pardo, Josemi Carmona y Bandolero, en colaboración con Música en Vena.
- \* Concierto de Los Secretos, en colaboración con Música en Vena.
- \* Concierto Dos pianos en Vena, en colaboración con Música en Vena.
- \* Concierto de Ópera y Zarzuela, en colaboración con la Escuela de Música Sigfredo.



- \* Proyecto Aprendiendo el Voluntariado: Curar y Cantar, en colaboración con la Plataforma de Voluntariado España y la asociación Música en Vena.
- \* Concierto El Mesías de Händel, en colaboración con Fundación La Caixa y Música en Vena.
- \* Ciclo de miniconciertos por unidades/servicios, en colaboración con Música en Vena.

**Otras actividades:**

- \* Nueva edición del Manual de Diagnóstico y Terapéutica Médica.
- \* Proyecto Poción de Héroes para niños ingresados, en colaboración con Fundación Atresmedia y Asión.
- \* Campaña sobre el peligro de zarandear a los bebés, en colaboración con Fundación Mutua Madrileña.
- \* Maratón de Donación de Sangre invierno: 319 donaciones en un día.
- \* Maratón de Donación de Sangre verano: 325 donaciones en un día.
- \* Remodelación de la sala de espera infantil de Medicina Nuclear, en colaboración con AECC y Daniel Fernández.
- \* Remodelación del pasillo de Medicina Nuclear, en colaboración con las Fundaciones Pequeño Deseo y Lilly.
- \* Nueva sala La Máquina de los Sueños, en colaboración con Fundación Juegaterapia.