

Unidad Central de Radiodiagnóstico

MEMORIA 2022



**Comunidad
de Madrid**

Memoria 2022

Unidad Central de
Radiodiagnóstico

 **Unidad Central
de Radiodiagnóstico**

Servicio Madrileño de Salud
CONSEJERÍA DE SANIDAD – COMUNIDAD DE MADRID



CONSEJERÍA DE SANIDAD

Coordina:
Secretaría General del
Servicio Madrileño de Salud

© Comunidad de Madrid
Edita: Servicio Madrileño de Salud

Edición electrónica
Edición: 11/2022

Impreso en España – Printed in Spain

INDICE

PRESENTACIÓN	4
NUESTRO CENTRO	5
Modelo Organizativo	5
Marco geográfico	6
Accesos	9
Estructura de la población asignada	12
RECURSOS HUMANOS	13
Organigrama	13
Categorías profesionales	14
RECURSOS MATERIALES	15
ACTIVIDAD ASISTENCIAL	16
Actividad Global UCR	16
Actividad Por Centros	17
Actividad por ámbito	19
CALIDAD, INFORMACIÓN Y ATENCIÓN AL PACIENTE	21
Calidad	21
CONTINUIDAD ASISTENCIAL	22
Pruebas realizadas para Atención Primaria	22
DOCENCIA Y FORMACIÓN	23
Docencia	23
Formación	24
INVESTIGACIÓN	28
Ensayos Clínicos	28
GESTIÓN ECONÓMICA	31
Financiación y facturación a terceros	31



PRESENTACIÓN

La actividad asistencial en 2022 ha experimentado un notable incremento, superando los niveles de actividad de 2021 que ya estaban por encima de los niveles de actividad prepandemia. Una vez más, se ha demostrado el compromiso, esfuerzo e implicación de nuestros profesionales.

En este 2022, la Unidad Central de Radiodiagnóstico ha realizado más de 953.000 pruebas, lo que supone un incremento próximo a las 32.000 pruebas diagnósticas respecto a 2021. En 2022 la Unidad Central de Radiodiagnóstico ha realizado más de 180.000 lecturas en el ámbito del Programa de Detección Precoz de Cáncer de Mama, correspondientes a las pruebas realizadas en sus 6 centros (Vallecas desde el mes de noviembre) y en otros 9 hospitales de la periferia de Madrid.

Durante este ejercicio, se ha continuado con la sustitución y actualización de equipos de diagnóstico por imagen y estaciones de informado y se ha avanzado en la próxima instalación de nuevos equipos en el ámbito del Plan de Inversiones en Equipos de Alta Tecnología (INVEAT) con la adjudicación de suministro de nuevos escáneres, resonancias magnéticas y salas de vascular.

Se continúa avanzando en seguridad del paciente con la incorporación de nuevos protocolos clínicos y la realización de rondas de seguridad.

En el ámbito de la formación continuada, 56 profesionales de la UCR han participado en 26 actividades formativas y continuamos en el firme compromiso con la formación pre y postgrado.

Reiterar el agradecimiento a todos los profesionales que, de una manera tan profesional y humana, demuestran una vez más, su gran capacidad para adaptarse a las necesidades asistenciales de los pacientes. A todos ellos les expreso mi gratitud, una vez más, por el trabajo realizado día a día en beneficio de nuestros pacientes, con tan altas cotas de excelencia.

César López Velayos

Director Gerente



NUESTRO CENTRO

MODELO ORGANIZATIVO

La Empresa Pública Unidad Central de Radiodiagnóstico se encarga de la gestión y explotación de los servicios de diagnóstico y tratamiento que conlleven la aplicación de alta tecnología en los siguientes centros: Hospital Universitario Infanta Sofía, Hospital Universitario Infanta Leonor, Hospital Universitario del Henares, Hospital Universitario Infanta Cristina, Hospital Universitario del Sureste y Hospital Universitario del Tajo; así como en otros hospitales o centros, previa decisión al respecto de la Consejería de Sanidad de la Comunidad de Madrid.

Igualmente, la Empresa Pública Unidad Central de Radiodiagnóstico ejercerá aquellas otras funciones específicas que, relacionadas con su objeto, le sean encomendadas, en los términos previstos en sus Estatutos.

La creación de la Unidad Central de Radiodiagnóstico responde al objetivo de alcanzar la excelencia, es decir, una prestación de servicios de alta calidad, que satisfaga las expectativas de los usuarios, basada en la evidencia científica y ofreciendo la mejor tecnología disponible en cada momento, que sea ejemplo de eficacia y eficiencia.

Las prestaciones se resumen en las siguientes modalidades:

- Radiología Simple.
- Mamografía (incluye actividad asignada del programa de cribado de mama desde el mes de marzo de 2018 en cinco de los centros UCR y desde noviembre de 2021 en los seis centros).
- Ecografía.
- Tomografía computarizada.
- Resonancia Magnética.
- Intervencionismo (vascular).
- Densitometrías.
- Telemando.



MARCO GEOGRÁFICO

Hospital Universitario Infanta Sofía

El Hospital Universitario Infanta Sofía cuenta con un edificio de 84.290 m² construidos, de los cuales el Servicio de Radiología de la UCR abarca 3.300m², esto es una tasa de ocupación del 3,92%.

El Hospital Universitario Infanta Sofía que está ubicado en San Sebastián de Los Reyes y tiene una población asignada de 333.564 habitantes que viven en los siguientes 53 municipios de la zona norte: La Acebeda. Alameda del Valle, Alcobendas, Algete, El Atazar, El Berrueco, Berzosa del Lozoya, Braojos de la Sierra, Buitrago de Lozoya, Cabanillas de la Sierra; La Cabrera, Canencia, Cervera de Buitrago, Cobeña, Fuente el Saz de Jarama, Garganta de los Montes, Gargantilla del Lozoya, Gascones, La Hiruela, Horcajo de la Sierra, Horcajuelo de la Sierra, Lozoya, Lozoyuela-Navas-Sieteiglesias, Madarcos, El Molar, El Montejo de la Sierra,

Navarredonda, Paracuellos de Jarama, Patones, Pedrezuela, Pinilla del Valle, Piñuecar, Prádena del Rincón, Puebla de la Sierra, Puentes Viejas, Rascafría, Redueña, Ribatejada, Robledillo de la Jara, Robregordo, San Agustín de Guadalix, San Sebastián de los Reyes, Serna del Monte, Serranillos del Valle, Somosierra, Talamanca de Jarama, Torrelaguna, Torremocha de Jarama, Valdemanco, Valdeolmos-Alalpardo, Valdepiélagos, Valdetorres de Jarama, El Vellón, Venturada y Villavieja del Lozoya.

Hospital Universitario Infanta Leonor

El Hospital Universitario Infanta Leonor cuenta con un edificio de 74.364m² construidos, de los cuales el Servicio de Radiología de la UCR abarca 3.300m², esto es una tasa de ocupación del 4,44%.

Los 312.118 vecinos de los distritos Villa y Puente de Vallecas de Madrid capital están asignados al Hospital Universitario Infanta Leonor.

Hospital Universitario del Henares

El Hospital Universitario del Henares cuenta con un edificio de 58.149m² construidos, de los cuales el Servicio de Radiología de la UCR abarca 2.250m², esto es una tasa de ocupación del 3,87%.

Del Hospital Universitario del Henares tiene una población asignada de 173.217 habitantes, de los municipios de Coslada, San Fernando de Henares, Mejorada del Campo, Loeches, Daganzo y Velilla de San Antonio, que libremente lo elijan.

Desde Julio de 2011 presta asistencia especializada a través del Centro de Especialidades Jaime Vera.



Hospital Universitario Infanta Cristina

El Hospital Universitario Infanta Cristina cuenta con un edificio de 56.811m² construidos, de los cuales el Servicio de Radiología de la UCR abarca 2.400m², esto es una tasa de ocupación del 4,22%.

La población asignada es de 172.291 habitantes, de las poblaciones de Parla, Torrejón de Velasco, Torrejón de la Calzada, Batres, Cubas de la Sagra, Casarrubuelos, Serranillos del Valle y Griñón.

Desde febrero de 2011 presta asistencia especializada a los habitantes de las poblaciones de atención primaria que eran atendidos por el Centro de Especialidades Isabel II.

Hospital Universitario del Sureste

El Hospital Universitario del Sureste cuenta con un edificio de 43.000m² construidos, de los cuales el Servicio de Radiología de la UCR abarca 1.650m², esto es una tasa de ocupación del 3,84%.

La población asignada es de 190.833 madrileños -de Arganda del Rey, Rivas Vaciamadrid, Villarejo de Salván, Morata de Tajuña, Nuevo Baztán, Villar del Olmo, Campo Real, Perales de Tajuña, Tielmes, Valdilecha, Fuentidueña del Tajo, Carabaña, Belmonte del Tajo, Estremera, Orusco de Tajuña, Villamanrique de Tajo, Valdaracete, Brea de Tajo, Ambite, Pozuelo del Rey y Olmeda de las Fuentes.

Desde mediados de 2013 presta asistencia especializada a los habitantes de las poblaciones de referencia de atención primaria.

Hospital Universitario del Tajo

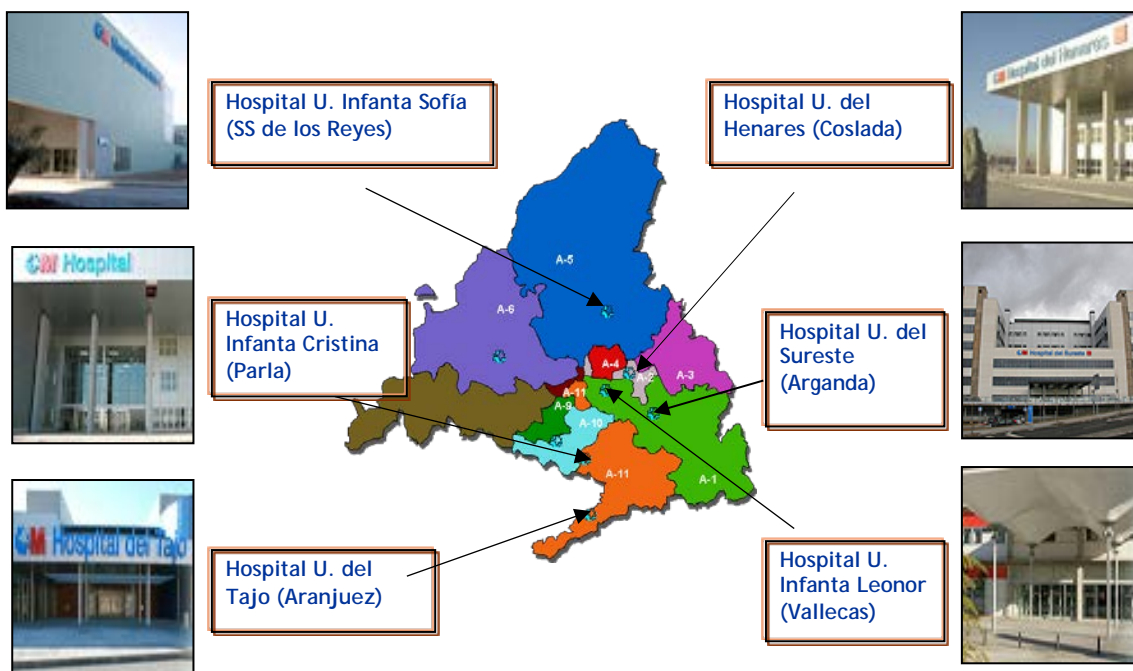
El Hospital Universitario del Tajo cuenta con un edificio de 42.300m² construidos, de los cuales el Servicio de Radiología de la UCR abarca 1.432m², esto es una tasa de ocupación del 3,39%.

Da atención sanitaria especializada a los 79.910 vecinos de Aranjuez, Colmenar de Oreja, Valdelaguna, Villaconejos y Chinchón.

Desde mediados de 2013 presta asistencia especializada a los habitantes de las poblaciones de referencia de atención primaria.



Mapa de Hospitales



ACCESOS

Metro y tren.

Hospital Universitario Infanta Sofía (S. S. Reyes)	Línea 10. Parada Hospital Infanta Sofía
Hospital Universitario Infanta Leonor (Madrid)	Línea 1. Parada Estación Sierra de Guadalupe
Hospital Universitario del Henares (Coslada)	Línea 7-Las Musas. Parada Hospital del Henares Tren de cercanías C-1, C-2 y C-7 (Colmenar Viejo-Atocha-Alcalá de Henares-Guadalajara), con dos estaciones: Coslada San Fernando (En el Bº de la Estación de Coslada)
Hospital Universitario del Sureste (Arganda del Rey)	Línea 9: Estación de Arganda del Rey (zona B3). De ahí, aproximadamente 15 minutos a pie o trasbordo línea urbana 2.
Hospital Universitario del Tajo (Aranjuez)	Cercanías: Línea C3 Atocha-Aranjuez. Desde la estación la línea urbana 4 de Aranjuez.
Hospital Universidad Infanta Cristina (Parla)	Cercanías: línea C4 Renfe (Chamartín-N. Ministerios-Sol-Atocha-Parla), Desde la estación de ferrocarril de Parla al Hospital hay 3 kms., por lo que habrá que coger un autobús urbano. Líneas C1, C2 y C3.

Autobús

Hospital Universitario Infanta Sofía (S. S. Reyes)	Interurbanas: Líneas: 152C, 161, 166, 171, 180, 211, N103. Urbanas: Línea L-7 Líneas de los Municipios zona Norte: 190, 191, 193, 194, 195, 196, 197 y 199
Hospital Universitario Infanta Leonor (Madrid)	Líneas 54, 63, 103, 130, 142, 143, 145, E



	Línea H1 (Sierra de Guadalupe-H Infanta Leonor)
Hospital Universitario del Henares (Coslada)	Urbanas: Líneas U1, U2. Interurbanas: Líneas 280, 281, 828, 283, 284, 285, 286, 287, 288, 289, 822 Nocturna: Línea 203
Hospital Universitario del Sureste (Arganda del Rey)	Líneas urbanas: 2 y 4 Líneas interurbanas: 338, 350, 321, 313A, 322,
Hospital Universitario del Tajo (Aranjuez)	Línea de autobús urbana 4 de Aranjuez: desde el día 25 de febrero de 2008 se amplía prolongándola hasta la estación de RENFE. Villaconejos, Chinchón, Colmenar de Oreja y Valdeaguna, la conexión se realiza a través de la línea 430. Aranjuez-Villarejo de Salvanés, transbordando con la línea urbana 4 de Aranjuez.
Hospital Universitario Infanta Cristina (Parla)	Autobuses interurbanos con destino al hospital: Línea 460: Madrid (Pza. Elíptica) – Parla (Hospital) – Batres. Línea 463: Madrid (Pza. Elíptica) – Parla (Hospital) – Torrejón de la Calzada. Línea 466: Parla – Valdemoro Las siguientes líneas pasan por Parla pero no llegan al hospital: 402, 418, 461, 462, 464, 465, 469, y 471

Coche

Hospital Universitario Infanta Sofía (S. S. Reyes)	En dirección Madrid-Burgos: A-1 (salida km 20) En dirección Burgos-Madrid: A-1 (salida km 24) Algete -San Sebastián de Los Reyes
Hospital Universitario Infanta Leonor (Madrid)	A3 carretera de Valencia, salida en vía de servicio: Vallecas, Valdebernardo, Vicálvaro
Hospital Universitario del Henares (Coslada)	Autovía de Barcelona A-2: salida 15 y 16 Autopista M-40: salidas 10, 9A y 9B Autopista M-45: Salidas 25 y 27



	Autopista M-21: Salidas 3 y 6 Autopista de peaje R-3: Salida 3
Hospital Universitario del Sureste (Arganda del Rey)	Autovía de Valencia A-3: Salida 25
Hospital Universitario del Tajo (Aranjuez)	Autovía de Andalucía A-4: Salida Aranjuez Norte
Hospital Universitario Infanta Cristina (Parla)	El Hospital Universitario Infanta Cristina se sitúa en la margen izquierda de la Autovía A-42 (de Madrid a Toledo). Salida 24 (Parla Sur)



ESTRUCTURA DE LA POBLACIÓN ASIGNADA

La Unidad Central de Radiodiagnóstico presta el servicio de radiodiagnóstico a más de un millón doscientos mil habitantes, con la siguiente distribución por tramos de edad y centros.

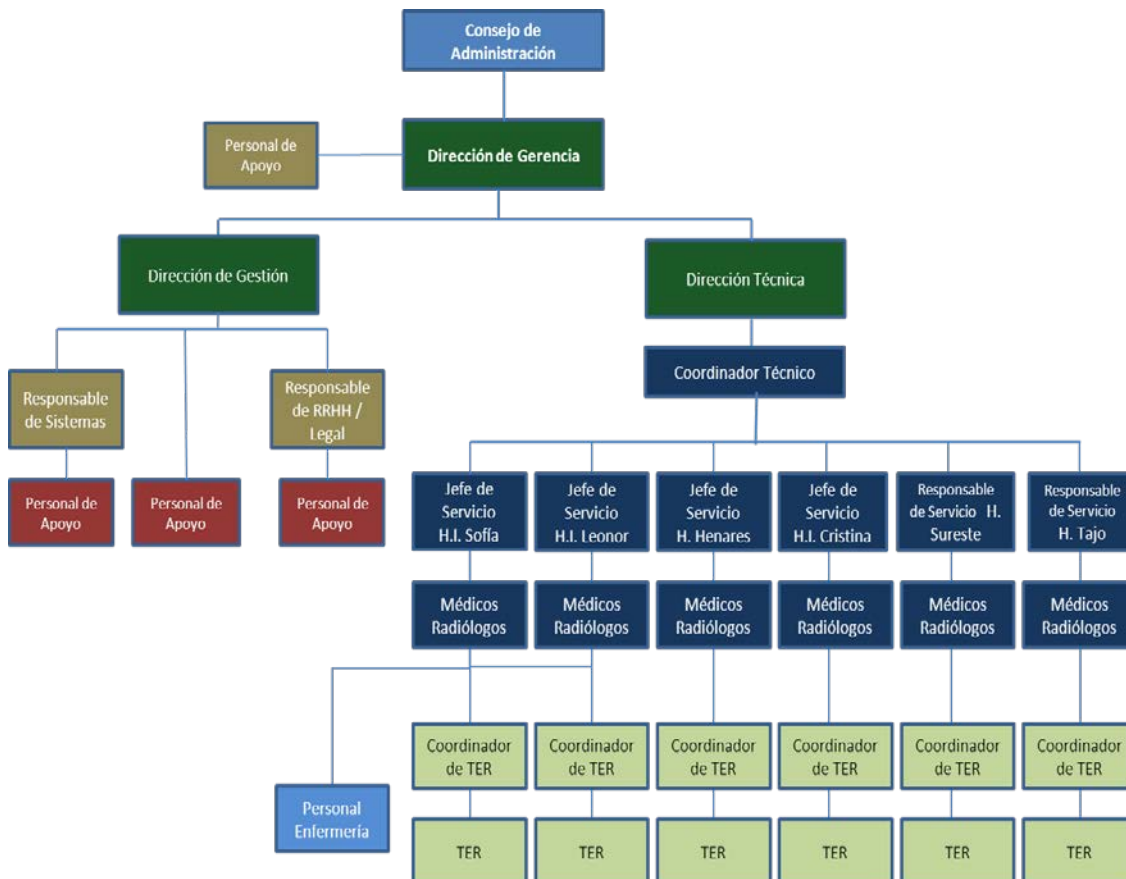
Distribución por centros y tramos de edad

CENTRO	POBLACION POR TRAMO DE EDAD			
	<15	15-64	≥65	TOTAL
Hospital Universitario Infanta Sofía	63.648	224.366	50.211	338.225
Hospital Universitario Infanta Leonor	50.833	213.052	48.233	312.118
Hospital Universitario del Henares	24.536	116.260	28.955	169.751
Hospital Universitario Infanta Cristina	28.528	122.103	23.335	173.966
Hospital Universitario del Sureste	37.054	131.788	22.612	191.454
Hospital Universitario del Tajo	13.584	53.316	14.054	80.954
Total los centros	218.183	860.885	187.400	1.266.468



RECURSOS HUMANOS

ORGANIGRAMA



CATEGORÍAS PROFESIONALES

I.- EQUIPO DIRECTIVO Y PERSONAL DE APOYO	PLANTILLA 2021	PLANTILLA 2022
Director Gerente Atención Especializada	1	1
Director Técnico	1	1
Director Gestión Cat. 3	1	1
Coordinador Asistencial	1	1
Jefe de Área	2	2
Jefe de Servicio no sanitario	1	1
Jefe de Sección no sanitario		
Grupo Técnico de la Función Administrativa	1	1
Titulado Superior (laboral)	1	1
Titulado Medio		
Grupo Gestión de la Función Administrativa	1	1
Técnico superior no sanitario	1	1
Grupo Administrativo de la Función Administrativa		
Auxiliar Administrativo	12	12
TOTAL EQUIPO DIRECTIVO Y PERSONAL DE APOYO	23	23
II.- PERSONAL SANITARIO		
	PLANTILLA 2021	PLANTILLA 2022
II.1.- FACULTATIVO		
Jefe de Servicio Sanitario	4	4
Jefe sección Sanitario	2	2
Facultativo Especialista de Área RX	67	73
TOTAL FACULTATIVO	73	79
II.2.- NO FACULTATIVO		
Titulado medio sanitario	4	4
Técnico Especialista RX	164	195
TOTAL NO FACULTATIVO	168	199
TOTAL SANITARIO	241	278
TOTAL PLANTILLA	264	301



RECURSOS MATERIALES

Los principales equipamientos incorporados en 2022 han sido:

- 1 CR Lector digital en el Hospital Universitario Infanta Sofía.
- 1 Detector digital en el Hospital Universitario del Sureste.

A continuación, se presenta la distribución de los 152 equipos de alta tecnología con los que cuenta la UCR:

Descripción Estructura/Equipamiento	TOTAL	H. INFANTA LEONOR	H. INFANTA SOFÍA	H. INFANTA CRISTINA	H. DEL HENARES	H. DEL SURESTE	H. DEL TAJO
Nº Ecógrafos Servicio de Radiodiagnóstico	36	6	6	6	7	5	6
Nº Mamógrafos digitales	12	2	2	2	2	2	2
Nº Angiógrafos digitales Radiodiagnóstico	2	1	1	-	-	-	-
Nº Resonancia Magnética	7	1	2	1	1	1	1
Nº Tomografía Computarizada helicoidal	8	2	2	1	1	1	1
Nº Tomografía Computarizada helicoidal Movil	1	1	-	-	-	-	-
Nº Salas Convencionales Radiodiagnóstico	30	7	7	4	4	5	3
Nº Telemandos Radiodiagnóstico	6	1	1	1	1	1	1
Nº Arco multifuncional Radiodiagnóstico	19	4	5	3	3	2	2
Nº Equipos Radioquirúrgicos (Portátiles)	18	3	3	3	3	3	3
Nº Detectores para Portátiles Rx	4	1	1	1	1	-	-
Nº Densitómetros	2	1	1	-	-	-	-
Nº Ortopantomógrafo digital	1	1	-	-	-	-	-
Nº Unidad de radiología computarizada	6	1	1	1	1	1	1
TOTALES	152	32	32	23	24	21	20

INVEAT

Descripción Estructura/Equipamiento	TOTAL	H. INFANTA LEONOR	H. INFANTA SOFÍA	H. INFANTA CRISTINA	H. DEL HENARES	H. DEL SURESTE	H. DEL TAJO
Nº Resonancia Magnética	2	1	-	-	1	-	-
Nº Tomografía Computarizada helicoidal	8	1	1	2	2	1	1
Nº Angiografía Vasculat	2	1	1	-	-	-	-
TOTALES	12	3	2	2	3	1	1



ACTIVIDAD ASISTENCIAL

ACTIVIDAD GLOBAL UCR

En 2022 la UCR ha atendido un total de 698.878 pacientes y ha realizado un total de 953.551 pruebas. La actividad de mamografía incluye las mamografías de cribado (Deprecam) realizadas en 6 de los centros UCR. En el ámbito del Programa de Detección Precoz de Cáncer de Mama, se han realizado más de 180.000 lecturas, correspondientes a las pruebas realizadas en 6 de sus centros y en otros 9 hospitales de la periferia.

El detalle de la actividad por modalidades y centros es el siguiente:

MODALIDAD	2021	2022
Densitometrías	12.762	14.400
Doppler	8.512	8.126
Fluoroscopia	10.928	11.434
Mamografía	54.691	62.044
Otros	11.043	11.247
Radiografía Digital	578.476	593.193
Resonancia Magnética	49.353	49.154
TAC	85.626	89.191
Ultrasonidos	106.894	112.068
Vascular	2.878	2.694
TOTAL	921.163	953.551

Actividad por modalidades (Pruebas)

	ORGANIZACIÓN	2022
TOTAL PACIENTES ATENDIDOS	Hospital del Henares	122.381
	Hospital del Sureste	102.863
	Hospital del Tajo	70.674
	Hospital Infanta Cristina	99.357
	Hospital Infanta Leonor	128.396
	Hospital Infanta Sofia	175.207
TOTAL		698.878

Pacientes atendidos por centro.

ORGANIZACION	2021	2022
Hospital del Henares	153.648	164.533
Hospital del Sureste	125.663	134.529
Hospital del Tajo	91.878	92.116
Hospital Infanta Cristina	128.757	130.752
Hospital Infanta Leonor	175.615	181.133
Hospital Infanta Sofia	245.602	250.488
TOTAL	921.163	953.551

Actividad por centros (Pruebas)



ACTIVIDAD POR CENTROS

Hospital Universitario Infanta Sofía

En 2022 el Hospital Universitario Infanta Sofía ha atendido un total de 175.207 pacientes y ha realizado un total de 250.488 pruebas.

MODALIDAD	2021	2022
Densitometrías	3.721	4.225
Doppler	2.190	2.264
Fluoroscopia	2.872	2.868
Mamografía	16.363	16.860
Otros	3.301	3.399
Radiografía Digital	154.177	156.982
Resonancia Magnética	13.967	12.379
TAC	22.487	24.144
Ultrasonidos	24.730	25.744
Vascular	1.794	1.623
TOTAL	245.602	250.488

Actividad por modalidades (Pruebas)

Hospital Universitario Infanta Leonor

En 2022 el Hospital Universitario Infanta Leonor ha atendido un total de 128.396 pacientes y ha realizado un total de 181.133 pruebas.

MODALIDAD	2021	2022
Densitometrías	2.707	3.365
Doppler	1.955	1.725
Fluoroscopia	2.774	2.800
Mamografía	5.138	9.247
Otros	2.011	1.813
Radiografía Digital	106.033	107.946
Resonancia Magnética	9.639	9.798
TAC	24.180	23.658
Ultrasonidos	20.094	19.710
Vascular	1.084	1.071
TOTAL	175.615	181.133

Actividad por modalidades (Pruebas)

Hospital Universitario del Henares

En 2022 el Hospital Universitario del Henares ha atendido un total de 122.381 pacientes y ha realizado un total de 164.533 pruebas.



MODALIDAD	2021	2022
Densitometrías	1.544	1.500
Doppler	1.552	1.310
Fluoroscopia	1.320	1.659
Mamografía	10.168	11.539
Otros	1.621	1.795
Radiografía Digital	101.284	108.111
Resonancia Magnética	7.572	8.158
TAC	11.412	12.567
Ultrasonidos	17.175	17.894
TOTAL	153.648	164.533

Actividad por modalidades (Pruebas)

Hospital Universitario Infanta Cristina

En 2022 el Hospital Universitario Infanta Cristina ha atendido un total de 99.357 pacientes y ha realizado un total de 128.757 pruebas.

MODALIDAD	2021	2022
Densitometrías	1.621	1.450
Doppler	718	827
Fluoroscopia	1.612	1.709
Mamografía	10.020	10.307
Otros	1.099	1.122
Radiografía Digital	79.414	76.931
Resonancia Magnética	6.824	7.282
TAC	11.908	11.990
Ultrasonidos	15.541	19.134
TOTAL	128.757	130.752

Actividad por modalidades (Pruebas)

Hospital Universitario del Sureste

En 2022 el Hospital Universitario del Sureste ha atendido un total de 102.863 pacientes y ha realizado un total de 134.529 pruebas.

MODALIDAD	2021	2022
Densitometrías	2.027	2.535
Doppler	1.093	1.220
Fluoroscopia	1.062	1.111
Mamografía	8.166	9.163
Otros	1.631	1.710
Radiografía Digital	78.893	85.514
Resonancia Magnética	6.765	6.962
TAC	9.247	10.149
Ultrasonidos	16.779	16.165
TOTAL	125.663	134.529

Actividad por modalidades (Pruebas)



Hospital Universitario del Tajo

En 2022 el Hospital Universitario del Tajo ha atendido un total de 70.674 pacientes, y ha realizado un total de 92.116 pruebas.

MODALIDAD	2021	2022
Densitometrías	1.142	1.325
Doppler	1.004	780
Fluoroscopia	1.288	1.287
Mamografía	4.836	4.928
Otros	1.380	1.408
Radiografía Digital	58.675	57.709
Resonancia Magnética	4.586	4.575
TAC	6.392	6.683
Ultrasonidos	12.575	13.421
TOTAL	91.878	92.116

Actividad por modalidades (Pruebas)

ACTIVIDAD POR ÁMBITO

Todos los centros

Por ámbito, de forma global se produce un incremento en la actividad de la hospitalización y urgencias.

ÁMBITO	PRUEBAS	
	2021	2022
CONSULTAS EXTERNAS	487.447	504.899
HOSPITALIZACIÓN	84.217	80.305
URGENCIAS	349.499	368.347
TOTAL	921.163	953.551

Hospital Universitario Infanta Sofía

ÁMBITO	PRUEBAS	
	2021	2022
CONSULTAS EXTERNAS	136.803	139.004
HOSPITALIZACIÓN	24.185	21.990
URGENCIAS	84.614	89.494
TOTAL	245.602	250.488



Hospital Universitario Infanta Leonor

AMBITO	PRUEBAS	
	2021	2022
CONSULTAS EXTERNAS	78.902	80.570
HOSPITALIZACIÓN	23.611	21.511
URGENCIAS	73.102	79.052
TOTAL	175.615	181.133

Hospital Universitario del Henares

AMBITO	PRUEBAS	
	2021	2022
CONSULTAS EXTERNAS	89.618	93.917
HOSPITALIZACIÓN	11.289	11.819
URGENCIAS	52.741	58.797
TOTAL	153.648	164.533

Hospital Universitario Infanta Cristina

AMBITO	PRUEBAS	
	2021	2022
CONSULTAS EXTERNAS	70.379	74.841
HOSPITALIZACIÓN	9.790	9.618
URGENCIAS	48.588	46.293
TOTAL	128.757	130.752

Hospital Universitario del Sureste

AMBITO	PRUEBAS	
	2021	2022
CONSULTAS EXTERNAS	65.338	68.066
HOSPITALIZACIÓN	8.765	9.478
URGENCIAS	51.560	56.985
TOTAL	125.663	134.529

Hospital Universitario del Tajo

AMBITO	PRUEBAS	
	2021	2022
CONSULTAS EXTERNAS	46.407	48.501
HOSPITALIZACIÓN	6.577	5.889
URGENCIAS	38.894	37.726
TOTAL	91.878	92.116



CALIDAD, INFORMACIÓN Y ATENCIÓN AL PACIENTE

CALIDAD

Se trabaja en la renovación del Sello de Excelencia Europeo EFQM 300+ por parte del Club de Excelencia en Gestión.



Comisiones Clínicas

Durante el 2022, el Comité de Seguridad y Salud de la Unidad Central Radiodiagnóstico ha cumplido 6 años de actividad.

Reclamaciones

En 2022 se han recibido 2.890 reclamaciones, y un 30.77% se han respondido en un plazo inferior a 30 días.



CONTINUIDAD ASISTENCIAL

PRUEBAS REALIZADAS PARA ATENCIÓN PRIMARIA

MODALIDAD	TOTAL PRUEBAS		%	
	2021	2022	2021	2022
Densitometrías	1.815	2.614	1%	2%
Mamografía	33.636	35.988	23%	24%
Radiografía Digital	80.070	84.746	56%	56%
Ultrasonidos	28.657	28.183	20%	19%
TOTAL	144.178	151.531		



DOCENCIA Y FORMACIÓN

DOCENCIA

Colaboración en la formación en centros de trabajo (FCT) con prácticas de alumnos del Ciclo formativo de Grado Superior de Técnico en Imagen para el Diagnóstico, entre otros, con los siguientes centros:

- C.F.P.E. "NTRA. SRA. DEL PERPETUO SOCORRO
- GRUPO CLAUDIO GALENO
- EBORA FORMACION
- ESCUELA TECNICA DE ENSEÑANZAS ESPECIALIZADAS
- IES SAN JUAN DE LA CRUZ (POZUELO)
- ILERNA FORMACION
- Instituto Técnico de Estudios Profesionales
- MEDAC FUENLABRADA
- Centro de Formación Profesional San Juan de Dios

Colaboración docente con estudiantes de pregrado de Medicina de las Universidades Europea de Madrid, Complutense, Francisco de Vitoria y Alfonso X el Sabio.

Formación de postgrado a Médicos Internos Residentes (MIR) de la especialidad de Radiodiagnóstico en los hospitales Infanta Leonor, Infanta Sofía, Infanta Cristina y del Henares. Además, se realiza la formación correspondiente a la rotación en Radiodiagnóstico del MIR de otras especialidades.

FORMACIÓN

CURSOS DE FORMACION	ASITENTES
15º Curso de radiología para residentes de primer año	5
36 Congreso Nacional de la SERAM y XXXI Congreso CIR	28
8ª Jornada de Actualización en Imagen Mamaria	5
Avances en cardiopatía isquémica por TC y RM	1
Congreso RSNA CHICAGO USA	3
Curso en avances en diagnóstico y cribado del cáncer de Mama	4
Curso Principios de RM cardiaca (GE)	8
Ecografía Nivel II	5
ESR 2022	8
EUSOBI Annual Scientific Meeting 2022. Malmö, Sweden	2
Expert 3D Courses Comprehensive Transversal Programme in Medical Image Post Processing: 3D Printing and Artificial Intelligence	1
I Congreso internacional de ecografía para tsid	2
I Curso de actualización sobre tratamiento percutáneo mediante crioblación de las lesiones de mama	2
Introducción a las Publicaciones en Radiodiagnóstico – edición 2022	1
IX edición Triangulo Radiológico	7
Reunión Anual SENR Zaragoza 20, 21 y 22 octubre 2022	1
Spain Healthcare Innovation Summit 2022	2
XI Aula Radiológica para Residentes de 1er Año	3
XII Aula Radiológica para Residentes de 1er Año	1
XII Jornadas Nacionales de SEDISA	2
XIII curso de técnicas de imagen médica avanzadas	1
XVI Jornadas de Gestión y Evaluación en Salud	2
XXI Congreso de la Sociedad Española de Diagnóstico por Imagen del Abdomen (SEDIA)	1
RCP Y DESA (Cruz Roja)	30
Primeros Auxilios en bebés y niños (Cruz Roja)	30
Gestión y manejo del Estrés (Cruz Roja)	30

Sesiones Clínicas de Radiodiagnóstico: sesiones clínicas diarias de 45 minutos de duración con asistencia de los radiólogos adjuntos y residentes de cada servicio.

Sesiones Clínicas semanales o quincenales de los Radiólogos con los clínicos de los distintos comités y subcomités de tumores de mama, de otorrinolaringología, de neumología y tórax, de cirugía, de ginecología, de urología, de digestivo, neurología, de los Hospitales Universitarios Infanta Sofía, Infanta Leonor, Infanta Cristina, del Henares, del Sureste, del Tajo.

Sesiones clínicas trimestrales entre los radiólogos especialista en radiología mamaria de los seis servicios de Radiología de la UCR.



COMUNICACIONES Y POSTERS A CONGRESOS

36 CONGRESO NACIONAL DE LA SERAM 2022

- Comunicación Oral: Impresión 3D en modelos anatómicos personalizados de Tórax. Jaime De Miguel Criado. Premio Magna Cum Laude.
- Comunicación Oral: Cuando la comida se vuelve urgente: Cuerpos Extraños en el tracto Digestivo. Joaquín Morán Marsili. Premio Cum Laude
- Comunicación Oral: El conocimiento de los datos como elemento imprescindible para la gestión: cuadro de mandos para el departamento de radiología basado en herramienta de business intelligence. Javier Azpeitia Armán. Diploma Accedit.
- Comunicación Oral: Histerosalpingografía. ¿sigue siendo una exploración útil? Xu Zhu Xiaqun. Certificado de mérito.
- Título Póster: Evaluación del páncreas postquirúrgico mediante TC: Hallazgos normales y complicaciones. Ángel Aguado Toquero.
- Título Póster: Estudio por imagen de los pares craneales: recorrido, composición, funciones y todo lo que el radiólogo debe conocer. Juana A. blanco Cabello.
- Título Póster: Claves diagnósticas y correlación clínico radiológica de los síndromes de compresión vascular abdominopélvicos. Ana Santos Ángel.
- Título Póster: Patología ginecológica urgente: ante qué se enfrenta el radiólogo. Mónica Ruiz Moreno.
- Título Poster: Edema unilateral de miembro inferior: no todo es tvp. Esther Díaz Rodríguez.
- Comunicación Oral: Gist: nociones básicas y características radiológicas. Esther Díaz Rodríguez.
- Título Poster: Gestión y diseño de una plataforma para la evaluación rápida de proyectos de inteligencia artificial aplicada a la imagen médica. Carlos Benito Vicente.
- Título Poster: La amenaza fantasma: diagnóstico mediante TC de las manifestaciones tardías de la enfermedad inflamatoria pélvica en la urgencia. Ignacio Arrazola González.
- Título Poster: Patología ginecológica urgente: ante qué se enfrenta el radiólogo. Mónica Ruiz Romero.
- Título Poster: ¿Es un Exitus? Hallazgos radiológicos por TC en el paciente fallecido. José Ignacio Rodríguez Martín
- Título Poster: Diagnóstico y manejo de complicaciones en pancreatitis aguda: manejo multidisciplinar. Laura Reyes Márquez.
- Título Poster: El papel del radiólogo en la planificación prequirúrgica y seguimiento de la cirugía oncológica. Natalia Alegre Borje
- Comunicación Oral: Mamografía con contraste y RM de mama en la evaluación de lesiones malignas: análisis retrospectivo de resultados en nuestro centro. Danilo Eduardo Salazar Chiriboga
- Título Poster: Diagnóstico avanzado de la patología de la articulación temporomandibular (atm) con resonancia magnética. José María López-Arcas Calleja.
- Título Poster: Anatomía y patología de la base del cráneo para radiólogos generales. Nicolás Rodríguez Ramírez.
- Título Poster: Linfadenopatía intestinal en el adulto. claves diagnósticas y diagnóstico diferencial. Yolanda del Valle Sanz.
- Título Poster: Traqueopatía osteocondroplásica: una entidad poco frecuente a tener en cuenta. Yolanda del Valle Sanz
- Título del Poster: Calcificaciones pulmonares “metastásicas” (calcinosis metastásica). hay que pensar en ellas en pacientes con insuficiencia renal crónica. Yolanda del Valle Sanz.
- Título del Poster: Lesiones óseas incidentales en la columna vertebral. Blanca Lumbreras Fernández.
- Título del Poster: Dermatofibrosarcoma protuberans, infrecuente y recidivante, diagnóstico radiológico y seguimiento postquirúrgico. Cristina Amengual Aldehuela.
- Título del Poster: Patología del antepié, reto diagnóstico y terapéutico. Cristina Amengual Aldehuela.
- Título del Poster: Zenker y Killian: nombres propios del esófago proximal que todo residente / radiólogo debe conocer. Mónica Orgaz Álvarez



COMUNICACIONES Y POSTERS A CONGRESOS

- Título del Poster: ¿Eso es tiroides? Claves en imagen para reconocer el tejido tiroideo ectópico. Mónica Orgaz Álvarez
- Título Poster: Hemorragia aguda intracraneal. Xu Zhu Xiaqun
- Título del Poster: Aire torácico anómalo: no todo es neumotórax. Sandra Robledo Gil
- Título del Poster: Protocolo para la optimización del contraste i.v. en pacientes que se van a someter a tc y mamografía. María Antonia Cuevas Gil.
- Título del Poster: Claves diagnósticas y correlación clínico-radiológica de los síndromes de compresión vascular abdominopélvicos. Ana Santos Angel.
- Título del Poster: Hemorragia aguda intracraneal. Xu Zhu Xiaqun
- Título del Poster: Mamografía espectral con realce por contraste. técnica, hallazgos y protocolo de análisis de imágenes e informe. Rosa María Lorente Ramos.
- Título del Poster: Calves para acertar con la patología de mama en urgencias. Rosa María Lorente Ramos.
- Título del Poster: Diagnóstico diferencial de las lesiones sólidas renales: características radiológicas en tc y rm. Nicolás Rodríguez Ramírez.
- Título del Poster: Manual básico de supervivencia sobre implantes dentales para el radiólogo general: de la planificación radiológica al diagnóstico de complicaciones. José María López-Arcas Calleja.
- Título del Poster: Osteonecrosis de los maxilares inducida por bifosfonatos: correlación radio-patológica. José María López-Arcas Calleja.
- Título del Poster: Uso alternativo del tc de tobillo-pie con simulación en carga. estudio comparativo de dosis-exposición frente a la radiología convencional. Nassr Aldin Abbas Khoja.
- Título Poster: Manual básico de supervivencia sobre implantes dentales para el radiólogo general: De la planificación radiológica al diagnóstico de complicaciones. Jose María Lopez-Arcas Calleja.
- Título Poster: Zenker Y Killian: Nombres propios del esófago proximal que todo residente/radiólogo debe conocer. Mónica Orgaz Álvarez.
- Título Poster: Signos clásicos toracoabdominales den la radiografía simple. Sandra. Robledo Gil.
- Título Poster: Reconociendo la linfagitis carcinomatosa pulmonar. Sandra Robledo Gil.

CONGRESO RSNA CHICAGO

- Título del Poster: How to report a cem study. an illustrated and practical review of birads 2022 supplwement for cem. Rosa Lorente Ramos.
- Título del Poster: Contrast enhanced mammography. artifacts and pitfalls. tips and tricks to understand them and to avoid image misinterpretation. Rosa Lorente Ramos
- Título del Poster: Pseuangiomaticous stromal hiperplasia of the breast. tips and tricks for diagnosis. Rosa Lorente Ramos.
- Tátulo del Poster: The male breast - a review of clinical, imaging findings and diagnostic work-up. Josefa Galobardes Monges.
- Título del Poster: A radiological overview of ankle arthroplasty. practical keys in the assessment of ankle replacement. Javier Azpeitia Armán.
- Título del Poster: Benign lesions of the urinary tract mimicking malignancy. test your skills with this case-based review. Javier Azpeitia Arman.

CONGRESO EUROPEO RADIOLOGÍA EN VIENA (ECR)

- #16718 - a guide to assure removal: practical tips. Premio Cum Laude.
- Abstract #19907 "tmj mri: beyond the meniscal displacement", which has been accepted as EPOS radiologist (scientific). José María López-Arcas Calleja
- Abstract #15862 "craniofacial malformations: a survival guide for the general radiologist", which has been accepted as EPOS radiologist (educational). José María López-Arcas Calleja
- Abstract #15943 "bisphosphonate-related osteonecrosis of the jaws: a radio-pathological correlation.", which has been accepted as EPOS radiologist (educational). José María López-Arcas Calleja



COMUNICACIONES Y POSTERS A CONGRESOS

- abstract #15967 "basic features of condylar hyperplasia for the general radiologist", which has been accepted as EPOS radiologist (educational). José María López-Arcas Calleja
- 13995 "cross-sectional anatomy and pathology of the thigh in mr imaging", which has been accepted as EPOS radiologist (educational). María Rosario Campos Arenas.
- Imaging approach to cranial nerves (and to all those tiny holes i never remember): a didactical review. J.A. Blanco.
- Cystic neutrophilic granulomatous mastitis: an underdiagnosed entity recently discovered. Mónica R. M.
- Urgent gynecological pathology: what can the radiologist face. cystic neutrophilic granulomatous mastitis: an underdiagnosed entity recently discover. Mónica R. M.

REUNIÓN ANUAL SENR ZARAGOZA OCTUBRE 2022

- Título del Poster: Paraganglioma carotídeo incidental en la ecografía cervical: claves en imagen para su diagnóstico. Mónica Orgaz Álvarez.

XVI JORNADAS DE GESTIÓN Y EVALUACIÓN EN SALUD

- Comunicación Oral: Propuesta de indicadores evaluables para la gestión de un servicio o unidad de Radiodiagnóstico y aplicación práctica en seis servicios hospitalarios. Álvaro Paniagua Bravo.

CURSO SOMPARTE TU UROLOGIA

- RNM próstata y Biopsia dirigida en HUIS



INVESTIGACIÓN

OTROS PROYECTOS DE INVESTIGACION

Proyecto financiado por el Instituto Carlos III

Expediente: PI20/00771

Título: Estudios de los mecanismos implicados en las reacciones anafilácticas: comparación de modelos inducidos por fármacos frente a alérgenos.

Investigados Principal: Natalia Blanca López (Servicio alergia HUIL)

Colaborador: Javier Azpeitia Armán. (Servicio de Radiodiagnóstico UIL UCR)

Hasta 31-12-2023

ENSAYOS CLÍNICOS

ENSAYOS CLÍNICOS 2022

- Identificador: 2021-001416-29 Tratamiento con dexametasona en dosis altas para SARS-COV-2
- Identificador: 2020-001398-59 Ensayo clínico para evaluar la eficacia y la seguridad de OSE-127 frente a placebo en sujetos con colitis ulcerosa que han fallado o son intolerantes a tratamientos previos.
- Identificador: 2020-002312-43 Ensayo clínico aleatorizado, abierto, para evaluar la eficacia de la administrar dosis altas de vitamina D en pacientes con neumonía por COVID-19
- Identificador: 2020-005951-19 El propósito de este ensayo clínico es determinar la eficacia y la seguridad de dos niveles de dosis de Plitidepsin en comparación con el grupo de control para el tratamiento de la COVID-19 en pacientes hospitalizados.
- Identificador: 2020-001156-18 Eficacia de diferentes tratamientos en paciente infectados por COVID-19
- Identificador: 2022-001091-34 Estudio para averiguar si BI 1015550 mejora la función pulmonar en personas con Fibrosis Pulmonar Idiopática (FPI)
- Identificador: 2022-001134-11 Estudio para determinar si BI 1015550 mejora la función pulmonar en personas con enfermedad pulmonar intersticial fibrosante progresiva (EPI-FP)
- Identificador: 2022-000364-21 Estudio de ibrutinib en combinación con rituximab frente a lenalidomida más rituximab o bortezomib más rituximab para el tratamiento de linfoma de células del manto recidivante/refractario.
- Identificador: 2021-001028-16 Administración precoz de dexametasona en pacientes hospitalizados por neumonía Covid-19.
- Identificador: 2020-001841-38 Cochinchina para el Tratamiento de la Hiperinflamación asociada a la Neumonía por COVID19.
- Identificador: 2021-004392-13 Estudio de investigación para evaluar la administración de semaglutida junto con una dosis más baja de insulina glargina en comparación con la administración de una dosis más alta de insulina glargina en monoterapia en personas con diabetes de tipo 2
- Identificador: 2021-000191-12 Estudio de JNJ-67856633 en combinación con Ibrutinib, en pacientes con linfoma no hodgkin de células B y leucemia linfocítica crónica
- Identificador: 2021-004130-11 VRD extendido más rescate temprano vs. Isatuximab-VRD vs. Isatuximab-V-Iberdomida-D en MMND candidato a TASPE



- Identificador: 2020-003632-25 Estudio controlado con placebo de la eficacia y la seguridad de GSK3511294 (depemokimab) en participantes con asma grave con fenotipo eosinofílico
- Identificador: 2020-001872-13 Evaluación de la eficacia y la seguridad de PTC299 en pacientes hospitalizados con COVID-19 (FITE19)
- Identificador: 2020-006165-11 GRAVITI - Estudio de fase 3 para evaluar la eficacia y la seguridad del tratamiento de inducción con guselkumab subcutáneo en participantes con enfermedad de Crohn activa de grado moderado o severo
- Identificador: 2021-000724-35 Estudio en fase II, multicéntrico, aleatorizado, de grupos paralelos para evaluar la seguridad, tolerabilidad y farmacocinética de una segunda generación de VIR-7831 en participantes no hospitalizados con enfermedad por coronavirus 2019 (COVID-19) de leve a moderada.
- Identificador: 2020-001191-14 Estudio de MK8591A (DOR / ISL) para pacientes que ya han recibido DOR / ISL en estudios anteriores
- Identificador: 2020-002050-24 Estudio clínico de belantamab mafodotin en combinación con bortezomid (velcade®), lenalidomida (Revlimid®) y dexametason (VRd) en pacientes con mieloma múltiple de candidatos a trasplante
- Identificador: 2021-000168-31 Estudio fase 3, aleatorizado, abierto para evaluar la eficacia y seguridad de Epcoritamab en combinación con R-CHOP comparado con R-CHOP en sujetos con Linfoma Difuso de Células B Grandes de nuevo diagnóstico (DLBCL)
- Identificador: 2020-003947-27 Estudio de fase 1/2 para evaluar la seguridad, la tolerabilidad, la eficacia preliminar y la farmacocinética de TAK-981 en pacientes adultos con tumores sólidos o con neoplasias malignas hematológicas
- Identificador: 2020-003612-28 Estudio de no inferioridad de GSK3511294 en comparación con mepolizumab o benralizumab en participantes con asma grave con fenotipo eosinofílico
- Identificador: 2020-005763-31 FREEDOM COVID Pruebas Aleatorias de Estrategias de Anticoagulación
- Identificador: 2020-003016-27 Estudio en fase III de epcoritamab frente a quimioterapia a elección del investigador en el LDCBG R/R
- Identificador: 2021-000016-28 Estudio de fase IIb de GSK3640254 + Dolutegravir (DTG) en adultos infectados por el VIH-1 sin tratamiento previo
- Identificador: 2021-003085-12 Abelacimab frente a dalteparina en el tratamiento del cáncer GI/GU y TEV asociado
- Identificador: 2021-003076-14 Abelacimab en comparación con apixaban en el tratamiento del TEV asociado al cáncer
- Identificador: 2020-005315-44 Ensayo fase III, doble ciego, controlado con placebo del medicamento AZD7442 para el tratamiento de la COVID-19 en pacientes ambulatorios adultos
- Identificador: 2022-002268-53 Estudio Fase III con bepirovirsen en pacientes con Hepatitis B crónica en tratamiento con análogos de nucleós(t)idos (B-Well 2).
- Identificador: 2020-001530-35 Ensayo clínico para evitar el contagio por SARS-CoV-2 (COVID-19) en población de alto riesgo
- Identificador: 2020-005777-27 Estudio prospectivo, multicéntrico y de un solo grupo para determinar la seguridad y la eficacia del tratamiento con GLE/PIB durante 8 semanas en adultos y adolescentes con infección aguda por el virus de la hepatitis C (VHC)
- Identificador: 2021-003206-41 Un ensayo de fase 3 que compara pirtobrutinib con ibrutinib en LLC/LLCP
- Identificador: 2021-003338-35 Estudio para evaluar la eficacia y la seguridad de AZD5718 en el asma no controlada de grado moderado o severo
- Identificador: 2021-003160-27 Estudio aleatorizado, doble ciego y controlado con un placebo, para evaluar el pegcetacoplán en pacientes con enfermedad por crioglobulinas
- Identificador: 2020-003103-34 Bictegravir / FTC / TAF (Bictary®) más darunavir / cobicistat en pacientes infectados por VIH tratados muchas veces con diferentes fármacos ("Estudio BIDA")
- Identificador: 2021-005692-39 Un estudio para investigar la eficacia y seguridad de depemokimab en adultos con síndrome hepereosinofílico (HES, por sus siglas en inglés)



-
- Identificador: 2020-004334-38 Estudio de GSK3511294 (depemokimab) en participantes que se inscribieron previamente en 206713 o 213744; estudio de extensión abierto
 - Identificador: 2021-000554-26 Estudio de seguimiento a largo plazo para evaluar la durabilidad de la respuesta virológica mantenida en participantes del estudio GSK3228836 previo.
 - Identificador: 2020-005561-14 Efecto del ciclosilicato de sodio y zirconio sobre los resultados cardiovasculares relacionados con arritmias en participantes en hemodiálisis crónica con hiperpotasemia recurrente
-

- PROYECTO: ImmunoGen/IQVIA Protocol #: IMG853-0416

- PROYECTO: 3000-03-005 ENGOT-OV44-TESARO-FIRST

Título: First_comparación de fase iii, aleatorizada con doble enmascaramiento de terapia basada en platino con tsr-042 y niraparib frente a la terapia de tratamiento estándar basada en platino como tratamiento de primera línea del cáncer epitelial de ovario no mucinoso de estadio iii o iv.

- PROYECTO: KCP 330-024. SIENDO

Título: An Investigator- Sponsored Randomized Phase III Trial of Maintenance with Selinexor/Placebo After Combination

GESTIÓN ECONÓMICA

FINANCIACIÓN Y FACTURACIÓN A TERCEROS

Capítulo I - Personal	
Gastos sin cuotas	14.658.886
Cuotas Seguridad Social	3.679.786
TOTAL CAPÍTULO I	18.338.672
Capítulo II - Gastos Corrientes	
Aprovisionamientos	2.038.252
Otros gastos de explotación	1.800.738
TOTAL CAPÍTULO II	3.838.990
Inversiones	
Alta Tecnología	
TOTAL INVERSIONES	313.942
TOTAL GENERAL	22.522.814

	FACTURADO	COBRADO
TOTAL	23.590.063	27.504.189

