

**Hospital Universitario José Germain**

**MEMORIA 2022**



**Comunidad  
de Madrid**

# Memoria 2022

Hospital  
Universitario  
José Germain



CONSEJERÍA DE SANIDAD

Coordina:  
Secretaría General del  
Servicio Madrileño de Salud

© Comunidad de Madrid  
Edita: Servicio Madrileño de Salud

Edición electrónica  
Edición: 09/2023

Impreso en España – Printed in Spain



## ÍNDICE

<b>PRESENTACIÓN</b>	<b>6</b>
<b>1. NUESTRO CENTRO</b>	<b>9</b>
2022 en Cifras	9
Misión, Visión y Valores	12
Área de Influencia	13
El Hospital	14
Organigrama	18
Cartera de Servicios	19
Recursos Humanos	21
Recursos Materiales	22
<b>2. NUEVOS RETOS EN LA ASISTENCIA SANITARIA</b>	<b>24</b>
El paciente, epicentro de nuestras actuaciones	24
La atención sanitaria a la población ucraniana desplazada	25
Modernización y mejora de infraestructuras sanitarias	25
<b>3. RESPUESTA INTEGRADA A LAS NECESIDADES ASISTENCIALES</b>	<b>27</b>
Actividad Asistencial	27
Actividad en Unidades Pluridisciplinares	27
Actividad Global de consultas no presenciales	28
Consultas Externas	28
Casuística (CMBD)	29
Otros Indicadores de Rendimiento	30
Continuidad Asistencial	32
Cuidados	34
Fisioterapia	37
Áreas de Soporte y Actividad	41
<b>4. CALIDAD</b>	<b>50</b>
Objetivos institucionales de calidad	50
Comisiones Hospitalarias	53
Grupos de Mejora	53
Certificaciones y acreditaciones	54
<b>5. EL SISTEMA AL SERVICIO DE LAS PERSONAS</b>	<b>59</b>
Experiencia del paciente y calidad percibida	59
Información y atención a la ciudadanía	59
Otras actividades de atención a las personas	60
Registro de Voluntades Anticipadas	62
Responsabilidad Social Corporativa	63
<b>6. LOS PROFESIONALES DEL HOSPITAL</b>	<b>68</b>
Recursos Humanos	68
Seguridad y Salud Laboral	72
Premios y reconocimientos a nuestros profesionales	72
<b>7. GESTIÓN DEL CONOCIMIENTO</b>	<b>74</b>
Docencia	74
Formación Continuada	79



<b>8. INVESTIGACIÓN: I+D+I</b>	<b>84</b>
Proyectos de investigación	84
Publicaciones científicas	84
Actividades de divulgación científica	85
Biblioteca en Ciencias de la Salud	89
<b>9. SOSTENIBILIDAD Y GESTIÓN ECONÓMICA</b>	<b>92</b>
Gestión económica	92
Farmacia	92
<b>10. OTRAS ACTIVIDADES DEL HOSPITAL</b>	<b>94</b>
Destacados del Año	94



## PRESENTACIÓN

Durante este 2022, continuamos manteniendo como eje central de nuestras actuaciones al paciente, siempre desde una perspectiva de colaboración con ellos y haciéndoles partícipes en todo el proceso de su tratamiento.

Continuamos manteniendo y reforzado las alianzas con activos sociales y con otros dispositivos del área sur de la CAM a través del trabajo del Grupo Promotor de la Comisión de Ética Asistencial del Hospital Universitario José Germain, cuya acreditación como Comité de Ética hemos solicitado.

Teniendo en cuenta que uno de los pilares y puntos fuertes de nuestra organización son las personas, es decir, todos los profesionales que trabajan por y para nuestros pacientes; en 2022 hemos continuado participando en el proceso de integración voluntaria como enfermeros especialistas en salud mental, repercutiendo directamente en la atención a nuestros pacientes. Se ha aumentado en reconocimientos de carrera profesional, estabilizado profesionales eventuales en plazas interinas y se ha incorporado, como novedad, una bibliotecaria, incluida en el proceso de Gestión del Conocimiento.

También es importante mencionar la actitud, colaboración y ayuda que continúan mostrando los pacientes ante las situaciones difíciles que hemos padecido durante este año, que, además, colaboran, junto con los Jefes de taller, en la elaboración de reconocimientos institucionales del Servicio Madrileño de Salud.

Reforzando el objetivo de humanizar los espacios, haciendo de nuestro hospital un lugar más seguro y confortable, se han llevado a cabo obras de acondicionamiento y mejora de infraestructuras: como son la incorporación de baño en las habitaciones de una unidad de hospitalización, arreglo de fachadas, nueva zona de terapia en Hospital de Día, nuevos despachos en el área de accesos de administración, mejoras en la zona de biblioteca, etc.

Seguimos trabajando en desplegar una cultura de mejora continua en todas las áreas del centro. En este sentido tienen una mención especial;

- El incremento de profesionales trabajando en comisiones.
- Incremento de formación de grupos de trabajo para mejorar los procesos.
- Incremento de comisiones asesoras.
- Incremento de horas de trabajo de los profesionales en comisiones.

La unificación de todas nuestras áreas de conocimiento bajo un único departamento “Gestión del Conocimiento”, que comenzó hace unos años, con la misión de gestionar el conocimiento de nuestros trabajadores (formación especializada, formación continuada, investigación, publicaciones, etc.), unificación que da sus frutos ya que continuamos creciendo en actividades formativas y destacando la producción científica con la presentación de 53 trabajos en jornadas y congresos y 19 publicaciones en revistas indexadas.

Durante este año hemos sido autorizados para formar un tercer residente MIR en Psiquiatría.

Asimismo, tenemos diversos convenios de colaboración con las Universidades, para la formación de pregrado en las diversas disciplinas del



ámbito de la salud. Lo que nos obliga a mantener elevados niveles de actualización científico técnica entre nuestros profesionales.

Todo este impulso y desarrollo de proyectos, siempre buscando la excelencia del servicio que prestamos a nuestros pacientes, no sería posible sin la implicación, profesionalidad y esfuerzo realizado por los trabajadores del hospital que, un año más, han mostrado su compromiso con la organización y los objetivos y metas que se marcan, así como el trabajo en equipo realizado conjuntamente por los profesionales y pacientes.

Fruto de este trabajo ha sido la consecución de más del 92 % en el cumplimiento del Contrato Programa con el SERMAS

Con este mismo impulso, compromiso e ilusión continuaremos trabajando en 2023 por mejorar la asistencia que prestamos a nuestros pacientes.

Dr. Jose Manuel Carrascosa

Director Gerente.

Hospital Universitario José Germain  
Leganés (Madrid)





## **Nuestro centro**

2022 en Cifras

Misión, Visión y Valores

Área de Influencia

El Hospital

Organigrama

Cartera de Servicios

Recursos Humanos

Recursos Materiales

1



## 1. NUESTRO CENTRO

### 2022 EN CIFRAS

#### ACTIVIDAD ASISTENCIAL Y QUIRÚRGICA

Altas totales <sup>1</sup>	70
Estancia Media <sup>1</sup>	423,70
Peso Medio <sup>1</sup>	0,4094
Ingresos totales	69
Sesiones Hospital de Día	13.173

<sup>1</sup> Fuente CMBD

#### ACTIVIDAD GLOBAL DE CONSULTAS NO PRESENCIALES

eConsultas	45
Telefónicas	1665
Telemedicina	14

#### CONSULTAS EXTERNAS

Primeras consultas	4.592
Consultas sucesivas	23.177
% Primeras consultas solicitadas por Atención Primaria (AP)	60,05
Índice sucesivas/primeras	5,05
TOTAL	27.769

#### CASUÍSTICA CMBD

	EPISODIOS	ESTANCIA MEDIA	PESO MEDIO
GRDs Médicos	70	423,70	0,4094



## RECURSOS HUMANOS

Equipo Directivo	4
Área Médica- Facultativos	78
Área Enfermería	209
Personal No Sanitario	197
Docencia	22
<b>TOTAL</b>	<b>510</b>

## GESTIÓN DEL CONOCIMIENTO

Formación Pregrado	Nº Alumnos 31
Formación de Grado	Nº Alumnos 85 Nº Profesores Asociados 4
Formación de Especialistas	Nº Residentes 22
Formación Continuada	Nº actividades totales 47 Nº horas formación totales 464,5 Nº profesionales participantes 1.352

## INVESTIGACIÓN I+D+I

Nº proyectos investigación	2
Nº publicaciones científicas	19



## Indicadores sintéticos 2022

Los resultados son el porcentaje de cumplimiento del indicador respecto a una meta del 100%.

### Mejorar la seguridad del paciente

% de acciones desarrolladas para el despliegue de la seguridad del paciente	100
% de acciones desarrolladas para impulsar prácticas seguras	100

Fuente: SG Calidad Asistencial. Dirección General de Humanización y Atención al Paciente.

### Mejorar la calidad

7. % de acciones desarrolladas para mejorar la calidad percibida	100
8. % de acciones desarrolladas para mejorar los resultados clave de la organización	100

Fuente: SG Calidad Asistencial. Dirección General de Humanización y Atención al Paciente.

### Aumentar la visibilidad de los cuidados de enfermería

1% de pacientes con planes de cuidados durante el ingreso	100
Análisis de las sujeciones y planes de acción	100

Fuente: Gerencia Adjunta de Procesos Asistenciales.

### Mejora de los Procesos de Continuidad Asistencial

Porcentaje de informes de alta disponibles en Horus en las 24h posteriores al alta	33,50
Estancia media depurada en Unidad de Psiquiatría de media estancia entre 180 y 270 días	100
Índice de ocupación de psiquiatría de media estancia/agudos	100
% de pacientes con riesgo suicida valorado	100
Índice de ocupación de psiquiatría de larga estancia	100

Fuente: Gerencia Adjunta de Procesos Asistenciales.

Para ampliar la información sobre actividad asistencial, así como indicadores clave de efectividad y seguridad, eficiencia, satisfacción y docencia e investigación, puede consultar el **Observatorio de Resultados del Servicio Madrileño de Salud** a través del siguiente enlace: <http://observatoriorresultados.sanidadmadrid.org/HospitalesLista.aspx>



## MISIÓN, VISIÓN Y VALORES

Somos un hospital de la red pública de la Comunidad de Madrid, que presta asistencia médica sanitaria integral a la población sur, estando situado en el municipio de Leganés.

La red de servicios del hospital garantiza la continuidad de cuidados a través de distintos dispositivos que presentaremos a lo largo de la memoria y una estructura organizativa eficiente que se basa en valores de servicios a la población, de correcto trato humano, de respeto, de seguridad y confort, teniendo al paciente, sus necesidades y expectativas, como eje de la actividad y de las decisiones que se toman.

A continuación, definimos lo que somos, lo que queremos llegar a ser y los valores que nos mueven.

### Misión

El Hospital Universitario José Germain, es una organización sanitaria pública cuya misión es proporcionar asistencia sanitaria especializada integral a población con trastornos mentales y grupos de riesgo, mediante la provisión de programas e intervenciones terapéuticas, rehabilitadoras y preventivas. Estas intervenciones se sustentan en la evidencia científica, se orientan a la minimización de riesgos derivados de la asistencia sanitaria, y se guían por principios de equidad, continuidad y accesibilidad, con una filosofía de mejora continua de la calidad y eficiencia, y una orientación permanente al usuario y su familia.

### Visión

El Hospital Universitario José Germain, quiere ser un modelo de referencia en el ámbito de la atención a población con trastorno mental y grupos de riesgo, por los resultados obtenidos en salud integral, calidad de vida, gestión de riesgos sanitarios, y por los niveles de satisfacción alcanzados por todos sus grupos de interés. Para ello, habrá de seguir avanzando en la mejora continua de programas asistenciales y técnicas terapéuticas desde la perspectiva de la práctica basada en la evidencia, innovación, eficiencia y excelencia, en procesos estratégicos, operativos y de soporte; fomentando la actividad docente e investigadora, en colaboración con otras entidades.

### Valores

Los valores que guían el desempeño de las personas en nuestra organización para el desarrollo de su misión y visión son:

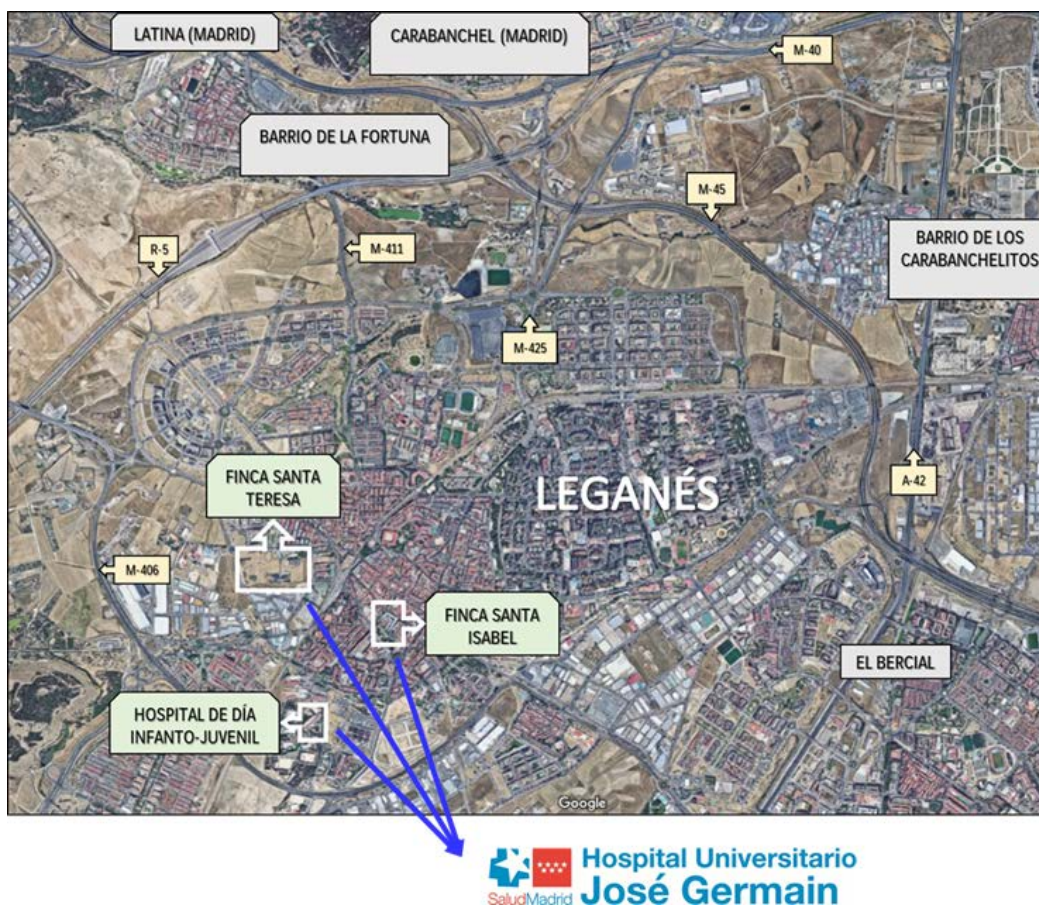
- La búsqueda de la excelencia.
- Usuario y familia, razón de ser nuestra organización.
- Compromiso con los derechos y la recuperación de la persona con enfermedad mental.
- Proactividad e innovación.



## ÁREA DE INFLUENCIA

### El entorno

En el municipio de Leganés hay 3 núcleos importantes donde se agrupan las unidades y dispositivos del Hospital: las fincas de Santa Isabel y de Santa Teresa y el Hospital de Día Infanto-Juvenil.





## EL HOSPITAL

El Hospital Universitario José Germain se encuentra ubicado en el municipio de Leganés, con la mayoría de sus servicios distribuidos en dos grandes fincas (Finca de Santa Isabel y Finca de Santa Teresa), el Hospital de Día Infanto-Juvenil y 7 pisos supervisados.

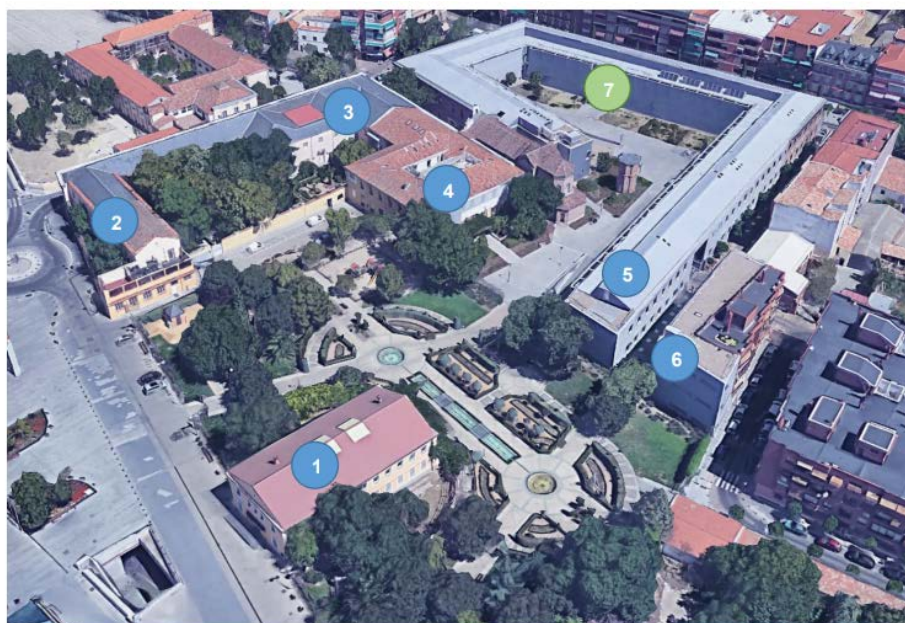
Plano General Leganés



1. Finca Santa Teresa
2. Finca Santa Isabel
3. Hospital de Día Infanto-Juvenil

## Finca Santa Isabel

Con una superficie de 25.000 m<sup>2</sup> (construida 12.683 m<sup>2</sup>) se encuentra ubicada en el municipio de Leganés (Calle Luna, 1). Esta finca contiene varios edificios de diferentes usos. La fachada y entrada antigua se encuentra en la calle Luna, accediéndose al recinto por un portón que conduce a un patio. Desde el jardín del Paseo Colón y desde la calle Isabel la Católica se accede al espacio en el que se encuentra el Centro de Salud "Santa Isabel", y a un edificio rehabilitado de finales del siglo XIX en cuya planta baja se encuentra el Hospital de Día Adultos (30 plazas), la Biblioteca y la zona de Docencia; y en su primera planta la Administración. Posee otra entrada por el Paseo Colón a dos edificios más: la Unidad Hospitalaria de Tratamiento y Rehabilitación I (41 camas, edificio de dos plantas construido a finales del siglo XIX y finalizada la última reforma en 2004) y el Centro de Salud Mental (edificio de dos plantas construido en 1946 y reformado en 1988). Asimismo, se dispone de dos edificios para el Centro Ambulatorio de Tratamiento y Rehabilitación (60 plazas), uno de ellos independiente, y el otro formando parte del que también ocupa el C.S. "Santa Isabel".



- |  |   |
|--|---|
| 1. Centro de Salud Mental de Leganés                     | 5. Talleres   |
| 2. Unidad Hospitalaria de Tratamiento y Rehabilitación 1 | 6. Centro Ambulatorio de Tratamiento y Rehabilitación |
| 3. Biblioteca, Docencia y Hospital de Día Adultos        | 7. Centro de Salud Santa Isabel                       |
| 4. Administración  |   |



## Finca Santa Teresa

Con una superficie de 103.500 m<sup>2</sup> (10.284 m<sup>2</sup> construidos), se encuentra ubicada en el municipio de Leganés (Calle Aragón, 17). Dentro de la finca se encuentran tres edificios, dos de ellos dedicados a hospitalización de larga y media estancia: la Unidad de Cuidados Psiquiátricos Prolongados (96 camas, edificio de tres plantas construido en 1988) y la Unidad Hospitalaria de Tratamiento y Rehabilitación II (38 camas), en un edificio de dos plantas, construido en los años 20 y reformado en 1990); el tercer edificio, cuya construcción se finalizó en 2005, de una planta, está dedicado a Farmacia, Almacén, Lavandería y Cocina. Además, la finca cuenta con otros edificios de una planta dedicados a talleres y Centro Agrícola. Desde 2019 cuenta con un edificio donde se ubican vestuarios, sindicatos y despachos y un área para Asuntos Generales.

Finca Santa Teresa



1. Unidad de Cuidados Psiquiátricos Prolongados
2. Edificio Multiusos (Farmacia, Lavandería, Almacén y Cocina)
3. Unidad Hospitalaria de Tratamiento y Rehabilitación II
4. Edificio sindicatos, despachos y vestuarios.
5. Asuntos Generales.



## Hospital de Día Infanto-Juvenil

Situado en la Calle Los Frailes, 8. Cuenta con 35 plazas y da servicio a la población del área sur de la Comunidad de Madrid.

Hospital de Día Infanto-Juvenil

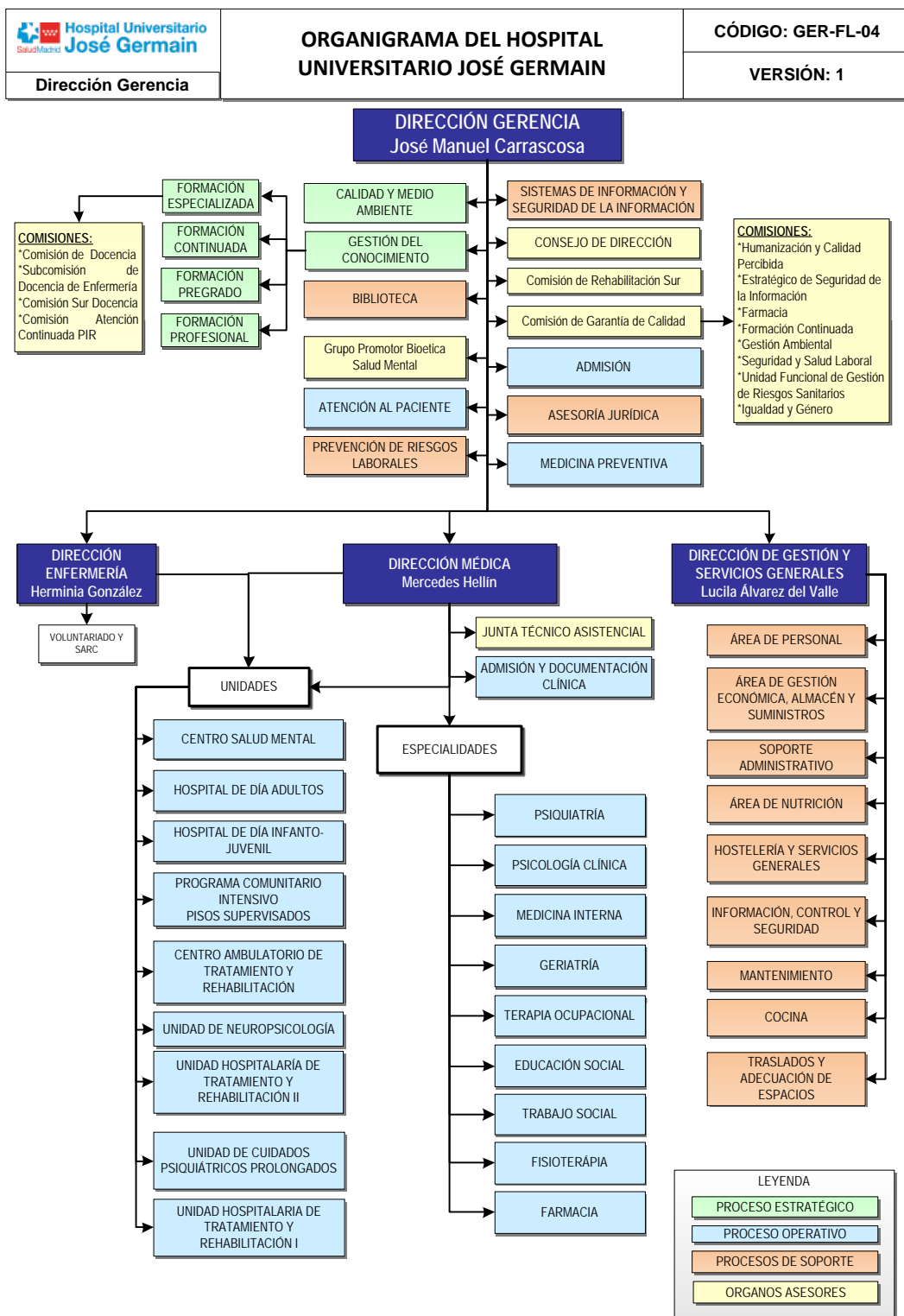


1. Hospital de Día Infanto-Juvenil
2. IES Enrique Tierno Galván (Edificio B)

## 7 Pisos Supervisados

Viviendas supervisadas, en diversos barrios de la localidad de Leganés, con 21 puestos.

ORGANIGRAMA



## CARTERA DE SERVICIOS

### Servicios Médicos

Psiquiatría

Psicología Clínica

Medicina Interna

Geriatría

Medicina Preventiva

Medicina del Trabajo

### Servicios Centrales

Admisión y Documentación Clínica

Farmacia Hospitalaria

### Áreas de Enfermería

Enfermeros especialistas en Salud Mental

Enfermeros

Técnicos de Cuidados Auxiliares de Enfermería

### Unidades Pluridisciplinares

Unidad de Cuidados Psiquiátricos Prolongados (UCPP)

Unidades Hospitalarias de Tratamiento y Rehabilitación (UHTR I y II)

Centro de Salud Mental (CSM)

Hospital de Día de Adultos (HDA)

Hospital de Día Infanto Juvenil (HDIJ)

Centro Ambulatorio de Tratamiento y Rehabilitación (CATR)

Programa Comunitario Intensivo (PCI)

Programa pisos supervisados (PPSS)



## Alianzas Estratégicas

### Hospital Universitario Severo Ochoa

- Solicitud de pruebas para radiología y laboratorio.
- Compromiso de atención a pacientes con derivación preferente en un máximo de 1 semana.
- Citación de pacientes ARSUIC en menos de 8 días.
- Coordinación con Unidad de Hospitalización Breve y Servicio de Urgencias.

Hospitales del Área Sur de la Comunidad de Madrid (Hospital Universitario de Fuenlabrada, Hospital Universitario de Getafe, Hospital Universitario Infanta Cristina, Hospital Universitario Rey Juan Carlos y Hospital Universitario Fundación de Alcorcón). Coordinaciones con los respectivos equipos de Continuidad de Cuidados para derivaciones, evolución de pacientes ingresados y altas.

### Juzgados:

- Coordinaciones para gestiones legales de los pacientes.

### Atención Primaria

- Especialista consultor de Adultos e Infanto Juvenil.
- eConsulta de Infanto Juvenil.

### Consejería de Educación

- Coordinaciones para la atención educativa terapéutica a niños y adolescentes en el Hospital de Día Infanto Juvenil.

### Consejería de Servicios Sociales

- Coordinaciones con todos los recursos que conforman la red Socio-Sanitaria (CRL, PPSS de la red Manantial, Miniresidencias, Centros de Día, etc.)



## RECURSOS HUMANOS

CATEGORÍA PROFESIONAL	2021	2022
Director Gerente	1	1
Director Médico	1	1
Director de Gestión	1	1
Director de Enfermería	1	1
<b>ÁREA MÉDICA</b>		
Facultativos	75	78
<b>ÁREA ENFERMERÍA</b>		
Enfermeras/os	74	74
Fisioterapeutas	2	2
Técnicos superiores especialistas	9	11
Técnico en Cuidados Auxiliares Enfermería	125	110
Otro personal sanitario (formación universitaria)	9	9
Otro personal sanitario (formación profesional)	3	3
<b>PERSONAL NO SANITARIO</b>		
Grupo Técnico Función Administrativa y resto Grupo A1	4	5
Grupo Gestión Función Administrativa y resto Grupo A2	18	17
Grupo Administrativo	20	21
Auxiliares Administrativos	73	73
Celadores	93	81
<b>DOCENCIA</b>		
Residentes Medicina (MIR)	8	8
Residentes Otras Titulaciones (FIR, BIR, QIR, PIR, ...)	8	8
Residentes Enfermería (EIR)	5	6
<b>TOTAL</b>	<b>530</b>	<b>510</b>

Fuente: Propia del centro.  
A 31 de diciembre de 2021 y 2022 respectivamente.

## RECURSOS MATERIALES

CAMAS	2021	2022
Camas Instaladas <sup>1</sup>	175	175
Camas funcionantes <sup>2</sup>	167	168
<b>OTRAS INSTALACIONES</b>		
Consultas en Centros de especialidades	19	19
<b>PUESTOS HOSPITAL DE DÍA</b>		
Psiquiátrico	65	65
Otros Médicos	81	80

<sup>(1)</sup> Camas instaladas: Número de camas hospitalarias que constituyen la dotación fija del centro, aunque no estén en servicio. No se contabilizarán en esta cifra:

*Camas habilitadas o supletorias: Las que se utilizan además de las que están en funcionamiento (en espacios no asistenciales, consultas, salas de exploración o habitaciones de hospitalización) y que no estén contempladas en la dotación fija del centro.*

*Camas convertidas en áreas de apoyo u otros servicios (salas de exploración, consultas, etc.).*

<sup>(2)</sup> Camas funcionantes: Promedio de camas hospitalarias realmente en servicio, hayan estado o no ocupadas durante el periodo. No se contabilizan entre ellas las camas habilitadas o supletorias, independientemente de que sí se impute al área correspondiente la actividad que se genera en dichas camas.





## **Nuevos retos en la asistencia sanitaria**

**El paciente, epicentro de nuestras actuaciones**

**La atención sanitaria a la población ucraniana desplazada**

**Modernización y mejora de infraestructuras sanitarias**

# 2

## 2. NUEVOS RETOS EN LA ASISTENCIA SANITARIA

### EL PACIENTE, EPICENTRO DE NUESTRAS ACTUACIONES

Las gentes de Leganés crecieron en estrecha vecindad con la locura, con las tapias mudéjares del manicomio ocupando el centro urbano. En 1991 se derribaron los muros y se desalojaron los pabellones de crónicos. De las antiguas señas de identidad del pueblo, el manicomio modelo, se pasó a un nuevo modelo de atención a la salud mental, referencia de buenas prácticas, respetuoso con la autonomía de las personas.

El actual Hospital Universitario José Germain se transforma en una organización que contempla una red completa ambulatoria y hospitalaria, de tratamiento y rehabilitación; estimando que el bienestar emocional, la identidad y el equilibrio psíquico del individuo depende de la integración en las estructuras sociales. La atención a los problemas de salud mental se realizará en el ámbito comunitario, potenciando los recursos asistenciales a nivel ambulatorio, sistemas de hospitalización parcial y atención domiciliaria. Se desarrollan “Programas de Continuidad Asistencial” para el TMG garantizando el empoderamiento, la resiliencia y la recuperación de las personas, en Planes de Rehabilitación y Reinserción social necesarios para una adecuada atención integral a los problemas de las personas con sufrimiento psíquico, con una metodología de trabajo en red en coordinación con servicios sociales, cubriendo así mismo los aspectos de prevención primaria y atención a los problemas psicosociales que acompañan la pérdida de salud general.

El paciente es el centro de la organización, la consecuencia inmediata del buen trato, desde la perspectiva de la justicia, es la reclamación de la no discriminación y la igualdad de oportunidades, como el núcleo más elemental de la dignidad en la intervención clínica desde salud mental.

Toda la organización funciona como una red asistencial de servicios donde la cooperación, la reciprocidad en el intercambio de recursos, habilidades y servicios, y el trabajo en equipo genera beneficio para el paciente, atendiendo en cada momento de su proceso de enfermar sus necesidades de tratamiento y recuperación.

La organización está trabajando para que las personas con experiencia como usuarios de los servicios de salud mental puedan ser proveedores de apoyo a otras personas con malestar psíquico, también haciéndoles partícipes en comisiones. Desde la perspectiva organizacional el apoyo mutuo supone un cambio en la cultura de las organizaciones y en la forma de entender la intervención, enfocada a la cultura de la salud y la capacidad opuesta a la cultura de la enfermedad y la discapacidad. Trasmite esperanza a través de la transmisión de la propia experiencia, e incluye autocuidado de la enfermedad y negociaciones de la vida diaria, con la superación del estigma y la discriminación, intentando negociar el complejo laberinto del sistema de servicio de salud mental/social y humano.





## LA ATENCIÓN SANITARIA A LA POBLACIÓN UCRANIANA DESPLAZADA

En respuesta a la crisis humanitaria que vive Ucrania, desde el servicio de Farmacia del Hospital Universitario José Germain, se ha coordinado un dispositivo puesto en marcha para atender las necesidades de los tratamientos psiquiátricos de la población ucraniana desplazada.

Se ha realizado la adquisición y distribución de la medicación solicitada para el tratamiento de pacientes psiquiátricos procedentes de Ucrania e ingresados en la residencia que sita en la calle General Ricardos 177, con el fin de dar apoyo a las necesidades básicas de estos pacientes.

Para poder suministrar la medicación se ha requerido la coordinación con el centro receptor de la medicación para el envío de un total de 14 pedidos comprendidos entre el 22 de abril y el 15 de junio de 2022 de más de 70 presentaciones de analgésicos, neurolépticos y antidiabéticos con un total de 10.266 unidades.

## MODERNIZACIÓN Y MEJORA DE INFRAESTRUCTURAS SANITARIAS

Son numerosas las acciones que se han realizado en 2022, que mejoran nuestras infraestructuras repercutiendo de forma directa en la atención que prestamos a nuestros pacientes.

En 4 habitaciones de una de las Unidades Hospitalarias de Tratamiento y Rehabilitación se han realizado baños eliminando así baños comunes que se han sustituido por dos habitaciones más. También se han remodelado baños en otra de las Unidades Hospitalaria de Tratamiento y Rehabilitación, haciéndolos más accesibles y modernos. Se han sustituido las cubiertas de pizarra eliminando el riesgo que generaba tener tejados muy antiguos.

En el Hospital de Día de Adultos se ha reformado, para disponer de una nueva sala de terapia para pacientes.

Por otra parte, y en aras de mejorar la eficiencia energética y la gestión de procesos soporte, se han cambiado las ventanas, puertas y rehabilitado las fachadas de ladrillo de una Unidad Hospitalaria de Tratamiento y Rehabilitación. Se han construido nave para el almacenamiento de objetos de traslados y talleres de mantenimiento adecuando nuevas zonas. Se han aprovechado zonas para despachos mejorando así el ambiente de trabajo de los profesionales. Y se ha construido un depósito final para residuos peligrosos y no peligroso, de forma que se puedan almacenar correctamente evitando posibles derrames de residuos.



# 3

## **Respuesta integrada a las necesidades asistenciales**

- Actividad asistencial
- Actividad en Unidades Pluridisciplinares
- Actividad global de consultas no presenciales
- Consultas externas
- Casuística (CMBD)
- Otros indicadores de rendimiento
- Continuidad asistencial
- Cuidados
- Fisioterapia
- Áreas de soporte y actividad

### 3. RESPUESTA INTEGRADA A LAS NECESIDADES ASISTENCIALES

#### ACTIVIDAD ASISTENCIAL

HOSPITALIZACIÓN	2021	2022
Altas totales <sup>1</sup>	59	70
Estancia Media* <sup>1</sup>	974,85	423,70
Peso Medio <sup>1</sup>	0,4197	0,4094
Ingresos totales	76	69
Ingresos Programados	76	69
SESIONES HOSPITAL DE DÍA		
Psiquiátrico	8.405	8.189
Otros Médicos	4.188	4.984

Fuente: SIAE

<sup>1</sup>Fuente Altas Totales, Estancia Media y Peso Medio: CMBD APR GRD 36

\*Estancia Media No depurada.

#### ACTIVIDAD EN UNIDADES PLURIDISCIPLINARES

HOSPITALIZACIÓN	Nº DE ALTAS	PESO MEDIO	ESTANCIA MEDIA	ÍNDICE DE OCUPACIÓN
UHTR-I	39	0,4151	379,38	94,58%
UHTR-II	21	0,3953	219,52	96,92%
UCPP	10	0,4163	1.025,30	98,63%

Fuente: Propia del centro

U. AMBULATORIAS	PUESTOS	ESTANCIAS
HDA	30	3.845
HDIJ	35	4.344
CATR	80	4.984

Fuente: Propia del centro

PROGRAMAS	PUESTOS	Nº CONSULTAS
Programa Comunitario Intensivo	33	1.591
Pisos Supervisados	21	3.047

Fuente: Propia del centro



## ACTIVIDAD GLOBAL DE CONSULTAS NO PRESENCIALES

	2021			2022		
	eConsultas	Telefónicas	Telemedicina	eConsultas	Telefónicas	Telemedicina
CONSULTAS PRIMERAS		247		45	45	0
CONSULTAS SUCESIVAS		4.007	4		1.620	14
<b>Total consultas no presenciales</b>	<b>1</b>	<b>4.254</b>	<b>4</b>	<b>45</b>	<b>1.665</b>	<b>14</b>

Fuente: SIAE

eConsultas: consultas entre facultativos promovidas por el médico de Atención Primaria a través del sistema habilitado para ello (SIPE).

Consultas Telefónicas (Primeras y Sucesivas): son las consultas en que el facultativo se pone en contacto con el paciente telefónicamente, dando lugar a la resolución de la consulta, al seguimiento telefónico del proceso o promoviendo una cita presencial en Consultas Externas.

Consultas Telemedicina (Primeras y Sucesivas): son las consultas en que el facultativo se pone en contacto con el paciente a través de medios telemáticos dando lugar a la resolución de la consulta, al seguimiento telemático del proceso o promoviendo una cita presencial en Consultas Externas.

## CONSULTAS EXTERNAS

### Consultas totales

Primeras consultas	4.592
Consultas Sucesivas	23.177
% Primeras consultas solicitadas por Atención Primaria	60,05
Índice sucesivas/primeras	5,05
<b>TOTAL</b>	<b>27.769</b>

### Consultas por Servicio

ESPECIALIDAD	PRIMERAS CONSULTAS	CONSULTAS SUCESIVAS	% PRIMERAS CONSULTAS SOLICITADAS POR AP	TOTAL	ÍNDICE SUC/PRIM
Medicina Interna	4	3	0,00	7	0,75
Psiquiatría	4588	23174	60,10	27762	5,05

Fuente: SICYT



## CASUÍSTICA (CMBD)

## GRD MÉDICOS MÁS FRECUENTES

GRD	DESCRIPCIÓN	EPISODIOS	%	ESTANCIA MEDIA	PESO MEDIO
750	ESQUIZOFRENIA	52	74,29%	370,71	0,4201
752	TRASTORNOS DE PERSONALIDAD Y CONTROL DE IMPULSOS	8	11,43%	895,38	0,3836
753	TRASTORNOS BIPOLARES	6	8,57%	412,67	0,3628
751	TRASTORNOS DEPRESIVOS MAYORES Y OTROS/PSICOSIS NO ESPECIFICADA	1	1,43%	30,00	0,3368
754	DEPRESIÓN EXCEPTO TRASTORNO DEPRESIVO MAYOR	1	1,43%	544,00	0,2294
757	ALTERACIONES ORGÁNICAS DE SALUD MENTAL	1	1,43%	92,00	0,4759
760	OTROS TRASTORNOS DE SALUD MENTAL	1	1,43%	77,00	0,5220
		70	100,0%		
TOTAL GRDs MÉDICOS		70	100,0%	423,70	0,4094

Fuente: CMBD APR GRD 36

## GRD CON MAYOR CONSUMO DE RECURSOS

GRD	DESCRIPCIÓN	EPISODIOS	%	ESTANCIA MEDIA	PESO MEDIO
750	ESQUIZOFRENIA	52		370,71	0,4201
752	TRASTORNOS DE PERSONALIDAD Y CONTROL DE IMPULSOS	8		895,38	0,3836
753	TRASTORNOS BIPOLARES	6		412,67	0,3628
760	OTROS TRASTORNOS DE SALUD MENTAL	1		77,00	0,5220
757	ALTERACIONES ORGÁNICAS DE SALUD MENTAL	1		92,00	0,4759
751	TRASTORNOS DEPRESIVOS MAYORES Y OTROS/PSICOSIS NO ESPECIFICADA	1		30,00	0,3368
754	DEPRESIÓN EXCEPTO TRASTORNO DEPRESIVO MAYOR	1		544,00	0,2294
		70	100,0%		
TOTAL GRDs		70	100,0%	423,70	0,4094

Fuente: CMBD APR GRD 36



## OTROS INDICADORES DE RENDIMIENTO

### Coordinaciones con recursos de la Red de Atención Social de referencia, adicciones, Atención Primaria, etc.

	2021	2022
Nº reuniones con recursos de la red de rehabilitación psicosocial	-	76
Nº reuniones con trabajadoras sociales de primaria	-	1
Nº reuniones de coordinación CSM con Adicciones	1	5
Nº reuniones de coordinación con Atención Primaria: especialista consultor de Adultos	170	9

Fuente: Propia del centro

### Programa de Continuidad de Cuidados Adultos

	2021	2022
Nº pacientes incluidos en el programa de Continuidad de Cuidados de Adultos	410	416
Nº pacientes que se incluyen en el programa de continuidad de cuidados adultos	43	47
Nº pacientes dados de alta del programa de continuidad de cuidados de adultos	72	11
Nº pacientes derivados a otros recursos de salud mental	26	205
% de pacientes sobre los que ingresan que se ha evaluado con la EVDP	80%	60%
% pacientes sobre los que ingresan que tienen diseñado el Plan de Trabajo Individualizado	90%	60%

Fuente: Propia del centro

### Programa de Continuidad de Cuidados Infanto Juvenil

	2021	2022
Nº pacientes incluidos en el programa de continuidad de cuidados Infanto-Juvenil	71	147
Nº consultas de psiquiatría	326	649
Nº consultas de psicología	299	375
Nº consultas de enfermería	146	838
Nº de consultas de trabajo social	177	630

Fuente: Propia del centro





### Programa Comunitario Intensivo

	2021	2022
Demora en la atención	4,63	3
Tasa de planes de tratamiento individualizados realizados	53%	55%
Ratio de contactos semanales realizados a pacientes del PCI con respecto a otras prestaciones	1,30	1,37
Porcentaje de consultas sucesivas que no se producen, por causa del paciente	8%	9%
Porcentaje de atenciones familiares con respecto al total de prestaciones	14%	11%

Fuente: Propia del centro

### Programa de Pisos Supervisados

	2021	2022
Porcentaje de ocupación	85,7%	90,48%
Nº de pacientes en LEM	1	0
Demora Media	75	19

Fuente: Propia del centro



## CONTINUIDAD ASISTENCIAL

Los decretos del [Área Única](#) y [Libre Elección](#) de la Comunidad de Madrid del año 2010, marcan un escenario en el que se hace imprescindible impulsar el establecimiento de una cultura de trabajo conjunto y organizado entre los diferentes ámbitos asistenciales.

La continuidad asistencial se entiende como un elemento esencial que añade valor a la asistencia sanitaria prestada en la Comunidad de Madrid, y como un elemento de garantía de una atención de calidad. De esta forma, se establecen acciones que refuerzan el vínculo, relación y compromiso entre la Atención Especializada, la Atención Primaria y el entorno social en pacientes institucionalizados, permitiendo así una atención sanitaria continuada de los pacientes.

A continuación, se presentan los principales resultados de la actividad desarrollada por este centro en el ámbito de la continuidad asistencial.

### Comisiones

- **Comisión Sur de Rehabilitación.** Comisión asesora en las áreas de rehabilitación, dependiente funcionalmente del HU José Germain, y en la que están representados los equipos de Continuidad de cuidados de todos los Servicios de Salud Mental de la Zona Sur, y los distintos recursos de la red de Atención social a personas con Enfermedad Mental Grave y Duradera. Tiene como objetivo fundamental velar porque las personas con TMG atendidas en la red de Salud Mental de la Zona Sur de Madrid reciban las prestaciones socio-sanitarias y de rehabilitación más adecuadas en cada momento del proceso de enfermedad.
- **Coordinaciones de Ingresos del Área Sur.** Se realizan reuniones semanales con el objetivo de valorar la idoneidad de los pacientes presentados para las diferentes unidades hospitalarias. Acude personal del hospital (Jefe de Sección, Responsable de Enfermería y un facultativo (Psiquiatra/Psicólogo) representante de cada unidad y el responsable del caso derivante. Con los casos presentados y aprobados se elabora una lista de espera para ingreso.
- **Coordinaciones de ingresos de miniresidencias.** Se realiza a demanda y por vía telemática. Participa el responsable del caso, el equipo de Continuidad de Cuidados, el personal de miniresidencia, el psiquiatra de la UHTR I que tratará al paciente y el Jefe de Sección.
- **Coordinación del Equipo de C.C. del CSM con la Red de Atención Social.** Se realiza reuniones mensuales del Equipo de Continuidad de Cuidados con: C. de Rehabilitación Laboral, EASC (Equipo de Apoyo Socio Comunitario), C. de Día de Soporte Social, Miniresidencia de Leganés.
- **Coordinación del CSM con el Equipo del P. Intensivo Comunitario y Pisos supervisados.**





## Líneas de trabajo

- Mejorar la comunicación entre los dispositivos a través de la implantación de reuniones con los referentes de los distintos dispositivos del Hospital.
- Programa de Especialista Consultor tanto adultos como Infanto-Juvenil que mejora la derivación de pacientes desde Atención Primaria al Centro de Salud Mental y la intervención sin demora en TMC filtrando la derivación al CSM.
- Mejorar el filtro de demanda de Atención Primaria a Salud Mental y generalizar la intervención psicosocial en AP (grupos de psicoeducación) potenciando la prevención primaria.
- Implantación y desarrollo de la eConsulta en Infanto-Juvenil y adultos, como herramienta de apoyo y asesoramiento a los facultativos de AP a través de la interconsulta online.
- Reuniones de trabajo, presenciales de la Dirección de AP – Dirección HUJG y psiquiatra consultor. Elaboración de un protocolo de criterios de derivación de AP-SM para el TMC (ansiedad-depresión). Elaboración de un documento con el Mapeo de todos los recursos Comunitarios del Ayuntamiento y Asociaciones de Leganés.
- Trabajo en Red de recursos de Rehabilitación ambulatorios y hospitalarios del HU José Germain: CATR, UHTRs con otros CSM de la Red de Salud Mental de la Zona Sur de Madrid.
- Trabajo en Red con los recursos de H. de Día de Adultos e Infanto-Juvenil del HU José Germain y los CSM de la Red de Salud Mental de la Zona Sur.

## CUIDADOS

En 2022 se tenía como proyectos la implantación de Planes de Cuidados Estandarizados, que tuvo que posponerse debido a la situación epidemiológica.

### Planes de Cuidados

Disponemos de planes Individualizados. En la Historia Clínica Informatizada se encuentran todos los diagnósticos enfermeros (NANDA, NIC y NOC) y, a cada paciente, de forma individualizada, se le aplican los diagnósticos que presenta y se realiza un Plan Individualizado, con actuaciones concretas, evaluación del Plan periódicamente y actualización.

### Protocolos y registros enfermeros

Se dispone de una relación de documentos disponibles desde la Intranet, que pasan a relacionarse a continuación:

- Guía de paciente encamado y buenas prácticas.
- Procedimiento para el mantenimiento de botiquines.
- Solicitud de medicamentos y productos sanitarios por la Web.
- Procedimiento de revisión y reposición sistematizada de carros de paradas y maletines de soporte vital básico.
- Procedimiento para la identificación de ropa de pacientes.
- Procedimiento para la preparación y administración de tratamiento farmacológico en la Unidades de Hospitalización.
- Protocolo de ausencia de pacientes en las Unidades de Tratamiento y Rehabilitación.
- Protocolos de prevención y asistencia en caídas.
- Protocolo de prevención y tratamiento de las úlceras por presión.
- Protocolo de sujeciones físicas.
- Protocolo de restricción de movimientos.
- Protocolo de órdenes verbales.
- Protocolos de medicamentos de alto riesgo.
- Historia Protocolizada de Enfermería al ingreso
- Manual de procedimientos de enfermería en Salud Mental 2022
- Alta de enfermería
- Procedimiento de contingencia en farmacia

De la misma forma se disponen de registros de Enfermería:

- Check list de revisión de botiquines.
- Control de entrega y derivación para marcaje de ropa de usuarios.



- Control de salidas de tarde.
- Cronograma de revisión del carro de paradas de unidades hospitalarias.
- Evaluación del riesgo de caída.
- Control de productos sanitarios del carro de parada.
- Control del material del maletín de soporte vital básico.
- Verificación del marcaje de ropa de pacientes en Unidades de Hospitalización.
- Solicitud y valoración de dietas.
- Listados de medicación, productos, soporte vital básico, etc.
- Parte diario de observación de pacientes en los espacios asistenciales. POPEA.
- Registro de caídas.

### Actividades vinculadas a la Enfermería de Práctica Avanzada

Tenemos Práctica Avanzada por Enfermeras/os Especialistas en Salud Mental, tanto hospitalario como Ambulatorio:

- Actividad Grupal Hospitalaria con Trastorno Mental Grave:
  - Grupos de Educación para la Salud tanto en Media como en Larga Estancia
  - Grupo de Autoadministración de la Medicación.
- Actividad Grupal Ambulatoria con diversas patologías mentales, en el Centro de Salud Mental (CSM)
- Enfermeras/os del Programa adultos de Continuidad de Cuidados Ambulatorio, en el Centro de Salud Mental (CSM)
- Enfermeras/os del Programa Infantojuvenil de Continuidad de Cuidados Ambulatorio. (CSM)
- Programa Comunitario Intensivo: Atención y seguimiento ambulatorio domiciliario de Trastorno Mental Grave.
- Programa de Pisos Supervisados: Atención a 21 pacientes que viven en pisos de Alta Supervisión domiciliaria, por parte de Enfermería Especializada.
- Actividad grupal e individual en el Hospital de Día de adultos. Enfermería Especialista en Salud Mental.
- Actividad grupal e individual en el Hospital de Día de Infantojuvenil. Enfermería Especialista en Salud Mental (pacientes de 6 a 18 años).



## La enfermera gestora de casos

Cuando un paciente ingresa se le asigna una Enfermera y una Técnico de Cuidados Auxiliares de Enfermería como tutores del paciente, siendo esta enfermera gestora de casos.

## Experiencias con grupos de pacientes, el paciente experto

En el programa de Pisos Supervisados se llevan a cabo dos espacios grupales:

- El grupo comunitario, con frecuencia semanal, y
- Los mini-grupos en cada una de las viviendas, con frecuencia quincenal.

Ambos están destinados a fomentar la participación activa y la capacidad de agencia de los pacientes en su proceso de recuperación, alentando el intercambio de información, logrando la cohesión a través de un sentimiento de pertenencia activa y un proyecto compartido, con un modelo que potencia la horizontalidad entre pacientes y profesionales

## Proceso de integración voluntaria como enfermeros especialistas

Por Orden 200/2021 de 23 de febrero se convoca el Proceso de Integración voluntaria en el régimen de personal Estatutario para el personal que presta servicios en las Instituciones Sanitarias del Servicio Madrileño de Salud en las categorías Enfermero/a Especialista en Enfermería Geriátrica, Enfermería Pediátrica y Enfermería de Salud Mental.

El proceso se resuelve por Orden 1235/2021 de 29 de septiembre 2021.

Participación de profesionales del Hospital Universitario José Germain en el proceso en la categoría de Enfermero Especialista de Salud Mental:

REGIMEN JURÍDICO	FIJO	INTERINO
Estatutario	5	1
Funcionario	1	2
Laboral	5	-

Fuente: Propia del centro



## FISIOTERAPIA

El servicio de fisioterapia del Hospital Universitario José Germain está ubicado en la Unidad de Cuidados Psiquiátricos Prologados (UCPP), donde reciben tratamiento la mayoría de los pacientes, aunque también acuden de otras unidades y en casos excepcionales es posible el desplazamiento de las fisioterapeutas a otras unidades del hospital.

Se da cobertura a pacientes ingresados en la UCPP (94 camas) y en las unidades de UHTR I (42 camas) y de la UHTR II (42 camas).

Detallamos a continuación los datos del año 2022, incluyendo el número de personas atendidas, así como el número de intervenciones realizadas; en ambos casos se distingue la unidad de pertenencia:

Nº personas atendidas	2022
UCPP	44
Otras unidades	10
<b>TOTAL</b>	<b>54</b>

Fuente: Propia del centro

Lugar del tratamiento	Número de tratamientos	
	2021	2022
Planta	114	336
Sala	4.356	3.804
Otras unidades	143	444
<b>TOTAL</b>	<b>4.613</b>	<b>4.584</b>

Fuente: Propia del centro

Motivo derivación	Número de pacientes	Porcentaje
Patología musculoesquelética	26	34,21%
Amputados	2	2,63%
Patología respiratoria	4	5,26%
Síndrome de inmovilidad	2	2,63%
Patología neurológica	3	3,95%
Mantenimiento de capacidades motrices	8	10,52%
Prevención de caídas	11	14,47%
Entrenamiento cardio-respiratorio	18	23,68%
Valoración sin indicación de tratamiento	2	2,63%
<b>TOTAL</b>	<b>76</b>	

Fuente: Propia del centro

Ha de tenerse en cuenta que cada paciente puede tener varios motivos de derivación, simultáneos o no en el tiempo, a lo largo del año.

## Terapia ocupacional

Las actuaciones de los terapeutas ocupacionales del HU José Germain se realizan dentro del marco de referencia de intervención de cada unidad de atención asistencial del hospital. Estas actuaciones van dirigidas a promover la participación de los pacientes en las distintas ocupaciones (AVD, AVDI, gestión de la salud, descanso y sueño, juego, ocio, educación, trabajo y participación social).

- **HOSPITAL DE DÍA INFANTO-JUVENIL C.E.T.:** La Terapia Ocupacional se encuentra integrada dentro del concepto de Comunidad Terapéutica. El continuo terapéutico ofrece la posibilidad de encuentro entre todos los miembros de la comunidad (pacientes, terapeutas, docentes, otros trabajadores del hospital) y de nuevas experiencias de aprendizaje, que ayudan al niño-adolescente a poder relacionarse de una forma más adaptativa consigo mismo y con su entorno familiar, social y educativo. El terapeuta ocupacional participa en la unidad de niños y en la de adolescentes mediante grupos, pensados en co-terapia y mediante intervenciones individuales. También, se continúan incorporando intervenciones basadas en la Teoría de Integración y Procesamiento Sensorial cuando están indicadas.
- **HOSPITAL DE DÍA DE ADULTOS (HDA):** La Terapia Ocupacional se enmarca dentro del modelo de trabajo de Comunidad Terapéutica del HDA. La terapia por el medio destaca la importancia de determinadas pautas relacionales en el mantenimiento de la enfermedad mental y en la posibilidad de modificarlas con intervenciones adecuadas. Desde la TO se llevan a cabo tanto actividades grupales como intervenciones individuales, que tienen como objetivo revisar y pensar el sistema relacional de cada sujeto, que se pone en juego en las distintas dinámicas y espacios con todos los miembros de la comunidad en el aquí y ahora.
- **UNIDADES DE TRATAMIENTO Y REHABILITACIÓN (UHTR-I, UHTR-II):** La Terapia Ocupacional se encuentra integrada dentro del concepto de Comunidad Terapéutica. En terapia ocupacional se realiza un plan individualizado de rehabilitación con cada paciente. Siendo la atención otorgada a los usuarios tanto individual como grupal. Se atiende a un perfil de pacientes con enfermedad mental grave en edades comprendidas entre los 18 y 65 años. Durante el ingreso de los usuarios se busca a través del uso de actividades propositivas, conseguir la máxima funcionalidad, autonomía y calidad de vida en los pacientes que presentan y/ o tienen riesgo de sufrir alguna limitación o grado de dependencia durante la realización de sus actividades de la vida diaria, trabajo, ocio y participación social. Existen diferentes programas de tratamiento donde se realizan actividades significativas y motivadoras para los pacientes que les permiten cubrir sus necesidades y desarrollar al máximo sus habilidades y potencialidades, con el objetivo de alcanzar una vida digna con calidad acorde al nivel de desarrollo económico, tecnológico y social propio de su entorno.

- **CENTRO AMBULATORIO DE TRATAMIENTO Y REHABILITACIÓN (CATR):** La terapia ocupacional está integrada dentro del equipo multidisciplinar. Utiliza un enfoque de atención centrada en la persona, aplicando el Modelo de Ocupación Humana. Participa en el proceso de rehabilitación, interviniendo desde la evaluación hasta la preparación al alta, con una atención tanto individual como grupal. Se realiza una evaluación para detectar las necesidades específicas de cada persona para después implementar el Plan individualizado de Rehabilitación (PIR). Todas las intervenciones llevadas a cabo tienen como fin potenciar las capacidades y reforzar las habilidades para que las personas puedan desenvolverse de la manera más autónoma y eficaz posible teniendo en cuenta las exigencias del entorno en el que se desarrolla. El Terapeuta Ocupacional en coordinación con otros profesionales y recursos, trata de promover cambios en la persona, familia y entorno, que faciliten la participación plena y significativa en la comunidad. La población atendida en este dispositivo son personas con trastorno mental grave, que acuden de forma ambulatoria derivadas desde su CSM o de las UHTRs del HUJG.
- **UNIDAD DE CUIDADOS PSIQUIÁTRICOS PROLONGADOS (UCPP):** la finalidad de la Terapia Ocupacional es mantener, desarrollar y potenciar las habilidades, destrezas y recursos de cada paciente para facilitar su desempeño ocupacional, integración y participación en el entorno tanto residencial como comunitario. Es decir, la Terapia Ocupacional intenta facilitar una mayor competencia personal y social.

Nuestros objetivos son:

- Mantener y rehabilitar las capacidades biopsicosociales para lograr la máxima independencia y autonomía en todas las actividades de la vida diaria.
- Fomentar la participación e integración comunitaria del paciente en su entorno familiar, cultural y social.
- Promover la realización de actividades significativas para el paciente, estableciendo hábitos y rutinas que favorezcan la recuperación de roles ocupacionales.

Para ello:

- Conoceremos a través de la valoración ocupacional capacidades, dificultades, intereses y expectativas del paciente en su desempeño cotidiano.
- Realizaremos intervenciones dirigidas a mantener, mejorar o desarrollar las destrezas que el paciente necesite para realizar las tareas cotidianas requeridas y conseguir el máximo de autonomía e integración.
- Trataremos la disfunción física, psíquica y social instaurada en el paciente para que participe en sus ocupaciones de la forma más autónoma posible, con la prescripción de productos de apoyo, adaptando el entorno y la actividad y si fuese necesario el acompañamiento terapéutico de terceros.
- Ofreceremos alternativas ocupacionales significativas para el paciente, que estén encuadradas dentro de una intervención multidisciplinar y le faciliten el desarrollo de roles sociales.





Entre los programas de intervención que se llevan a cabo en colaboración con el resto del equipo de profesionales, se encuentran:

- Programa de Estimulación Psicomotriz.
- Programa de Estimulación Integral (Destrezas Sensoriales-perceptuales, emocionales, cognitivas, comunicación e interacción y sociales).
- Programa de Rehabilitación Funcional.
- Programa de Entrenamiento en Actividades de la Vida Diaria y Hábitos Saludables.
- Programa de Productos de Apoyo y comunicación con las familias.
- Programa de Adaptación Social e Integración Comunitaria.
- Programa de atención terapéutica centrado en la persona.
- Programa de acompañamiento terapéutico.
- Programas de colaboración terapéutica interdisciplinar: terapias artísticas, cuidado e imagen personal, terapia asistida con animales...etc.

Detallamos a continuación las actividades (Nº de sesiones) llevados a cabo desde el Departamento de Terapia Ocupacional de la UCPP:

Actividades	2021	2022
Ocio y tiempo libre dentro UCPP	390	196
Ocio y tiempo libre fuera UCPP	2.756	1.684
Asambleas	4.391	2.004
Grupos terapéuticos	8.207	5.958
Intervención individual/acompañamientos terapéuticos	14.064	12.544
<b>TOTAL</b>	<b>29.808</b>	<b>22.386</b>

Fuente: Propia del centro





## ÁREAS DE SOPORTE Y ACTIVIDAD

### Medicina Preventiva

A inicios del 2022, en las unidades de hospitalización todavía afrontamos algunos brotes de COVID-19; posteriormente, la situación se mantuvo estable con pocos casos leves y aislados; sin embargo, nunca hemos bajado la guardia, manteniendo siempre el trabajo llevado a cabo en materia preventiva. Según las recomendaciones vigentes, se fue actualizando los procedimientos protocolizados sobre los procesos de más riesgo como la admisión, visitas, permisos y salidas de pacientes. Medidas de respuesta ante la aparición de casos, contactos estrechos y brote. Del mismo modo, siendo la vacunación la principal estrategia frente a COVID-19, acorde a lo establecido por la Dirección General de Salud Pública y para garantizar un proceso de inmunidad óptima, se administran las respectivas dosis de primo vacunación a aquellos pacientes de reciente ingreso que no cuentan con ninguna dosis de vacuna, así como las dosis de recuerdo. El procedimiento se lleva a cabo, siguiendo lo establecido en la Estrategia de vacunación en las Unidades de Hospitalización contemplado en el Protocolo de medidas de prevención ante casos COVID-19 y actuaciones ante brote en las unidades de hospitalización, que implica una serie de actuaciones desde admisión, medicina interna/geriatria, farmacia, enfermería coordinado por Medicina Preventiva, gestionándose de manera efectiva el despliegue de la vacunación.

También dentro de los Servicios preventivos, conscientes de que la mejor prevención para prevenir enfermedades transmisibles es la vacunación, en línea con las recomendaciones acordadas en el Sistema Nacional de Salud, llevamos a cabo la campaña de gripe que para el 2022 se realiza conjuntamente con la campaña de otoño para vacunación de refuerzo frente a la COVID-19 con vacunas bivalentes adaptadas a las nuevas variantes.

En lo que respecta a la vacunación antigripal la cobertura de vacunación tanto a pacientes  $\geq 60$  años como pacientes  $< 60$  años con factores de riesgo de la UCPP es superior al 90%. Del mismo modo, el porcentaje de cobertura de vacunación frente a COVID-19 con pauta completa (2 dosis) con sus respectivas dosis de refuerzo es muy elevado, siendo del 94%.

### Sistemas y tecnología de la información: proyectos por áreas, actuaciones e incidencia

Proyectos 2022.

- Actualización de ampliación de horario de consultas turno de tarde del Gestor de turnos en consultas Salud Mental (CSM) Quenda Medic.
  - o Llamada a pacientes de Consultas Externas mediante gestión de tickets y llamada en pantalla integrado en SELENE.

PANTALLAS	KIOSCO	CONSULTAS
5	1	44

Fuente: Propia del centro



- Telemedicina y Tele consultas
  - o Gestión de VPN para personal para la realización de tele consultas.
  - o Gestión de acceso a Teams.
  - o Gestión de acceso a Zoom.

	2021	2022
VPN	95	102
Teams	62	105
Zoom	10	10

Fuente: Propia del centro

- Teletrabajo
  - o Distribución de portátiles, gestión de VPN y petición de herramientas OneDrive y Teams.

	2021	2022
Portátiles	27	30
VPN	138	141
OneDrive	52	52
Teams	98	128

Fuente: Propia del centro

- Implantación eConsultas (SIPE)
  - o Añadido eConsultas de Psiquiatría y Psicología Adultos.
- Conexión Analíticas y radiología entre HU José Germain y HU Severo Ochoa
  - o Actualización de peticiones de pruebas radiológicas y pruebas de laboratorio en conexión con el HU Severo Ochoa desde Selene.
- Medidas de seguridad de la información con bloqueo de dispositivos externos conectados por USB.
- Restricción de uso de Internet Explorer 11 siguiendo las directrices de la Oficina de Proyectos de la Dirección General de Sistemas de Información y Salud Digital.

## Alimentación

	2021	2022
Total de dietas servidas en la Unidad de Cuidados Psiquiátricos Prolongados	34.680	36.280
Total de dietas servidas en la Unidad Hospitalaria de Tratamiento y Rehabilitación I	16.625	14.535
Total de dietas servidas en la Unidad Hospitalaria de Tratamiento y Rehabilitación II	13.438	14.812
Total de dietas servidas en el Hospital de Día de Adultos (*)	1.925	4.452
Total de dietas servidas en el Hospital de Día Infante-Juvenil (**)	1.822	5.669

Fuente: Propia del centro

(\*) El Hospital de Día de Adultos es una unidad ambulatoria que solo sirven las comidas de lunes a viernes y en 2021 solo habilitaron las comidas de los meses de octubre, noviembre y hasta el 22 de diciembre.

(\*\*) El Hospital de Día Infante-Juvenil es una unidad ambulatoria que solo sirven las comidas de lunes a viernes y en 2021 solo habilitaron las comidas de los meses de octubre, noviembre y hasta el 22 de diciembre.

## Lavandería

	2021	2022
Cantidad de ropa lavada	147.388 kg	146.869 kg
Cantidad de ropa de pacientes servida	183.537 unid.	174.883 unid.
Cantidad de ropa de línea, servida	198.051 unid.	194.126 unid.
Cantidad de ropa servida de trabajadores	41.861 unid.	43.336 unid.
Cantidad de ropa cosida	22.283 unid.	21.447 unid.
Cantidad de ropa dada de baja	229 unid.	342 unid.

Fuente: Propia del centro

## Identificación de ropa de pacientes

	2021	2022
Total de prendas no marcadas que llegan a la lavandería	420	635
Total de prendas no marcadas reconocidas por pacientes	56	30
Total de prendas no marcadas y no reconocidas asignadas a otros pacientes	135	342
Total de prendas no marcadas donadas (ni han sido reconocidas ni se han asignado a otros pacientes)	180	86

Fuente: Propia del centro

## Limpieza

TOTAL, SUPERFICIE 41.061 M2			
ZONA SEMICRÍTICAS	ZONA GENERAL	ZONA EXTERIORES	PARKING
12.485 m <sup>2</sup>	7.152 m <sup>2</sup>	19.724 m <sup>2</sup>	1.700 m <sup>2</sup>

Fuente: Propia del centro

## Traslados

	2021	2022
Total de traslados de pacientes	751	886
Porcentaje de traslado de pacientes fuera del municipio	16%	16%
Total de traslados de muestras biológicas al Hospital Universitario Severo Ochoa	667	715
Traslados de suministros de medicación	2.237	2.610
Traslados de mobiliarios	420	433

Fuente: Propia del centro

## Seguridad, información y control

	2021	2022
Total de presencias disuasorias de los vigilantes	184	21
Porcentaje de agresiones de pacientes con presencia disuasoria	0%	0%
Total de alertas	368	479
Total de incidencias relacionadas con sistemas de seguridad	12.128	11.874
Total de acompañamientos a zonas restringidas.	148	125
Total de aperturas de dependencias	160	146
Total de simulacros de incendios	49	50

Fuente: Propia del centro

## Mantenimiento

INTERVENCIONES CORRECTIVAS REPARADAS	2021	2022
Nº intervenciones <24h	2.148	1.819
% intervenciones <24h	58,77%	51,85%
Nº intervenciones 24-48h	517	563
% intervenciones entre 24-48h	14,15%	16,05%
Nº intervenciones >48h	990	1.126
% intervenciones >48h	27,09%	36,1%
<b>TOTAL</b>	<b>3.655</b>	<b>3.508</b>
MANTENIMIENTO PREVENTIVO		
Interno	916	935
Externo	682	776
<b>TOTAL</b>	<b>1.598</b>	<b>1.711</b>

Fuente: Propia del centro



## Gestión ambiental

GENERACIÓN DE RESIDUOS	UNIDADES	2021	2022
Generación de residuos peligrosos	kg residuo/estancia	0,0172	0,0535
Generación de residuos biosanitarios clase III	kg residuo/estancia	0,0093	0,0459
Generación de residuos citotóxicos clase VI	kg residuo/estancia	0,0028	0,0027
Generación de residuos químicos clase V	kg residuo/estancia	0,0051	0,0051
Lodos de pintura y barniz que contienen sustancias peligrosas	Kg residuo	6	0
Residuo tinta que contiene sustancias peligrosas	Kg residuo	17	0
Envases que contienen restos sustancias peligrosas	Kg residuo	0	0
Gases en recipiente a presión que contiene sustancias peligrosas	Kg residuo	0	69
Reactivos de laboratorio	Kg residuo	3,5	2
Residuos pilas	Kg residuo	52,5	30
Residuos Aceite Industrial	kg residuo/estancia	0	0
Residuos Lámparas	kg residuo/estancia	0,0011	0,0006
Residuos Aceite vegetal	kg residuo/estancia	0,0064	0,0062
Residuos Medicamentos a inertizar	kg residuo/estancia	0,0015	0,0005
Residuos colchones	Unidades	6	14
Residuos enseres	Unidades	116	103
Residuos tóner	Kg/ N° impresoras	1,1142	0,8661
Residuos papel confidencial	Kg residuo	0	1.100
Residuos REE peligrosos	Unidades	64	130
Residuos REE no peligrosos	Unidades	0	10
Residuos de construcción y demolición	kg	388.760	29.680
Chatarra	kg	6.860	117
CONSUMOS	UNIDADES	2021	2022
Consumo de agua	m <sup>3</sup> /estancia	0,3304	0,3247
Consumo de agua de pozo	m <sup>3</sup> /anual	3.838	5.663
Consumo de electricidad	Kwh/m <sup>2</sup>	64,897	57,47
Consumo gasoil vehículos	litros	5.292	5.726
Consumo gasolina vehículos	litros	1.928	2.090
Consumo gas Natural	Kwh/ m <sup>2</sup>	111,2493	96,6995
Consumo de papel	Kg /estancia	0,0469	0,0491
Consumo de aceite vegetal	l/estancia	0,0469	0,0746
Consumo de Oxígeno	l/estancia	0,0907	0,1353
Consumo de Jabones (Lavandería)	Kg /anual	7.789	8.423



OTROS	UNIDADES	2021	2022
Huella de Carbono (Alcance I)	Tn CO <sup>2</sup> equiv.	557,62	475
Huella de Carbono (Alcance II)	Tn CO <sup>2</sup> equiv.	506,69	361

Fuente: Propia del CENTRO

## Asesoría Jurídica

El Hospital Universitario José Germain que cuenta con el departamento de Asesoría Jurídica desde noviembre de 2019, teniendo una actividad totalmente integrada en la gestión hospitalaria del día a día.

La actividad del Servicio de Asesoría Jurídica es tangencial a la actividad clínica, y tiene su soporte en la gestión de las diligencias, oficios y reclamaciones de los Órganos Judiciales, y los Cuerpos y Fuerzas de Seguridad del Estado, por lo que en esta línea y para promover la mejora de la comunicación con los diferentes órganos de la Administración de Justicia se ha implementado un “Procedimiento específico de Gestión de Notificaciones Judiciales”, que permite mediante un registro informatizado, el cumplimiento de los derechos y obligaciones tanto de los pacientes como de profesionales del Hospital.

Además, es el sustrato de base de las contestaciones a la Unidad de Responsabilidad Patrimonial, respecto de reclamaciones de pacientes o sus familiares, por presuntas negligencias, impericias e imprudencias en la actuación clínica del personal sanitario.

El Asesor Jurídico del Hospital es, además, letrado habilitado en las Mesas de Contratación, tanto en su resolución, como en el tratamiento de las impugnaciones de aquéllas por parte de licitadores, ante el Tribunal Administrativo de Contratación Pública (TACP).

Por otro lado, es el órgano gestor de los Recursos de Reposición en la tramitación de expedientes Facturación a Terceros, en colaboración con el Servicio de Gestión Económica, respondiendo a la devolución de facturas por parte de Sociedades Médicas, Mutualidades del Trabajo, Compañías de Seguros, e incluso, de particulares.

Otra de las funciones del Asesor Jurídico estriba en la resolución de situaciones de Negativa al Alta por parte de pacientes, o familiares de pacientes. En un primer estadio, se trata de, junto a la Dirección Médica, y la Jefatura de Servicio afectada, resolver consensuadamente las incidencias en el propio Hospital. Solo en un segundo estadio, se llega a la notificación a la autoridad judicial, para la adopción de medidas cautelares que resuelvan el traslado de pacientes que se niegan a ser dados de alta.

También entre las funciones del Asesor Jurídico estriba el facilitar el uso de medios telemáticos a través de video conferencias y video llamadas para la comunicación directa entre nuestros pacientes de salud mental y los diferentes Juzgados, procurando que estén acompañados en estos momentos por el Asesor jurídico.





Se ha implementado por parte de Asesoría Jurídica un programa de Mediación Interna y Mediación Intrajudicial para la resolución de incidencias en el propio Hospital.

El Servicio de Asesoría Jurídica está habilitado, por la Dirección Gerencia, como instructor de Expedientes de Conflicto Interno, Acoso y Maltrato a personal sanitario, en el ámbito interno, por parte de los propios empleados. En este ámbito, instruye los expedientes, e informa a la Comisión de Resolución de Conflictos internos, para la adopción de las medidas cautelares o punitivas que considere oportunas, ante las denuncias presentadas por el personal empleado del Hospital Universitario José Germain.

Por último, como órgano asesor de la Dirección Gerencia, emite informes respecto de convenios, acuerdos con otras entidades, asesora a la Dirección Gerencia en diversas situaciones de conflicto, administrativas, de gestión, etc. Prestando también este servicio de asesoramiento a los Jefes de Servicio, Adjuntos y Residentes, ante diversas situaciones conflictivas con pacientes, ante incidencias de gestión, o dudas de índole jurídico de todo tipo. En este sentido, elabora y presenta Sesiones Jurídicas específicas a los Servicios que lo requieran, bien de carácter formativo general, bien sobre temas jurídicos concretos, habiéndose hecho en el año 2022 un especial hincapié en la aplicación de la Ley 8/2021 por la que se reforma la legislación civil y procesal para el apoyo a las personas con discapacidad en el ejercicio de su capacidad jurídica, y, en relación con la salud mental de la población Infanto-Juvenil. Desde Asesoría Jurídica se han implementado herramientas de acceso y colaboración de nuestros profesionales con la Fiscalía de Menores, área de Protección.

En definitiva, junto con el Servicio de Formación, presenta cada año a los residentes de medicina y enfermería, una sesión jurídica a su llegada al hospital, y desde 2022, elabora una sesión formativa jurídica con adjuntos tutores de residentes.

A continuación, se muestra la actividad.

	2021	2022
Contestación a oficios judiciales, requerimientos de informes e Historias Clínicas, tanto de los órganos jurisdiccionales, como de las FFCCSE	232	362
Citaciones, notificaciones judiciales, y comparecencias ante diversos juzgados	292	298
Informes sobre contratos o convenios	2	3
Mesas de contratación	16	12
Procedimiento de resolución de conflictos	3	2
Sesiones jurídicas a servicios	12	18
Resolución de impugnaciones de Mesas de Contratación ante el TACP (con un 100% de efectividad)	2	1
<b>TOTAL ACCIONES JURÍDICAS</b>	<b>559</b>	<b>696</b>

Fuente: Propia del centro



Independientemente de lo anterior, y, para terminar, el Servicio de Asesoría Jurídica atiende, diariamente, las consultas, dudas, incidencias, de todo tipo, del personal empleado del Hospital Universitario José Germain, en colaboración con los Jefes de Servicio, Supervisores de Enfermería y personal diverso.

Además, la Asesora Jurídica del Hospital, es miembro de pleno derecho de las Comisiones de Seguridad de la Información, Comisión de Seguridad del Paciente, Comisión de Violencia, Comisión Técnica de Valoración de la Información Sanitaria Hospitalaria y miembro del Comité de Ética Asistencial del Hospital José Germain y Vocal del Comité de Garantía de la Ley orgánica reguladora de la Eutanasia.





## **Calidad**

Objetivos institucionales  
de calidad  
Comisiones Hospitalarias  
Grupos de Mejora  
Certificaciones y  
Acreditaciones

# 4

## 4. CALIDAD

### OBJETIVOS INSTITUCIONALES DE CALIDAD

#### DATOS COMPARATIVOS CON GRUPO 0\_MEDIA ESTANCIA Y SERVICIO MADRILEÑO DE SALUD

INDICADOR	FÓRMULA	RESULTADO H. JOSÉ GERMAIN	GRUPO ME Y PSQ	GLOBAL SERMAS
Objetivo 1: Mejorar la calidad percibida por parte del ciudadano				
1.1 PORCENTAJE DE ACCIONES DESARROLLADAS PARA MEJORAR LA CALIDAD PERCIBIDA (INDICADOR SINTÉTICO)	<i>% Pacientes satisfechos y muy satisfechos con la atención recibida en 2022<sup>1</sup></i>	NA	87,16%	89,44%
	<i>Nº total de acciones de mejora desarrolladas<sup>2</sup></i>	3	17 Media: 3,4	194 Media: 5,71
	<i>Realizada acción de mejora en Consultas externas</i>	Sí realizada	100%	97%
	<i>Realizada acción de mejora en hospitalización</i>	No, por características del centro	80%	97%
	<i>Realizada acción de mejora en urgencias</i>	No, por características del centro	NA	100%
	<i>Realizada acción de mejora en cirugía ambulatoria</i>	No, por características del centro	NA	100%
	<i>Nº de líneas de actuación del Comité de Calidad Percibida<sup>3</sup></i>	4	35 Media: 7	243 Media: 7,15
	<i>Nº técnicas de tipo cualitativo</i>	2	16 Media: 3,2	59 Media: 1,74
	<i>Entrevista semiestructurada a pacientes clave</i>	Si	80%	85%
	<i>Promover la participación de los pacientes en los comités</i>	Si	100%	97%
Objetivo 2: Avanzar en la mejora de la seguridad del paciente				
2.1. PORCENTAJE DE ACCIONES DESARROLLADAS PARA EL DESPLIEGUE DE LA	<i>Nº rondas en unidades de hospitalización breve psiquiátrica</i>	NA	6 Media: 3	32 Media: 1,28
	<i>Nº rondas en UCI</i>	NA	NA	42 Media: 1,56

<sup>1</sup> Meta: Satisfacción: Si mejor de su grupo o >=90%

<sup>2</sup> Meta 5 acciones de mejora de la encuesta

<sup>3</sup> Meta líneas comité calidad percibida: 4 líneas en G.1 y 2; 5 líneas G. 3 y 3 en G. Apoyo, ME y Psq siendo una de ellas entrevista semiestructurada a pacientes clave y otra participación de los pacientes en los comités. En el G.3, siendo además de las anteriores, otra cualitativa.



INDICADOR	FÓRMULA	RESULTADO H. JOSÉ GERMAIN	GRUPO ME Y PSQ	GLOBAL SERMAS
SEGURIDAD DEL PACIENTE	<i>Nº rondas en hospital de día</i>	1	1 Media: 1	34 Media: 1,17
	<i>Nº rondas en urgencias</i>	NA	NA	38 Media: 1,41
	<i>Nº rondas otras unidades/servicios</i>	4	20 Media: 4	135 Media: 3,97
	<i>Nº total de rondas<sup>4</sup></i>	5	27 Media: 5,4	280 Media: 8,24
	<i>Nº líneas de actuación comité de adecuación de la práctica clínica</i>	2	10 Media: 2	106 Media: 3,12
	<i>Acciones para la comunicación segura pacientes vs profesionales</i>	SÍ	100%	100%
	<i>Despliegue de las actuaciones del DECRETO 4/2021</i>	SÍ	100%	100%
	<i>Nº objetivos totales establecidos por el centro</i>	7	46 Media: 9,2	389 Media: 11,44
	<i>Nº IS/EM validados<sup>5</sup></i>	350	597 Media: 119,40	7859 Media: 238,15
	<i>Bacteriemia Zero</i>	NA	NA	2,19‰
<i>Neumonía Zero</i>	NA	NA	6,63‰	
<i>ITU-Zero</i>	NA	NA	4,01‰	
<i>BMR</i>	NA	NA	2,91%	
2.2. PORCENTAJE DE ACCIONES DESARROLLADAS PARA IMPULSAR PRÁCTICAS SEGURAS	<i>Indicar nivel alcanzado en autoevaluación de la OMS 2022</i>	Avanzado	4 Avanzado 1 Básico	1 Básico 8 Intermedio 25 Avanzado
	<i>Disponibilidad de PBA</i>	100%	100%	90,6%
	<i>Nº de profesionales formados en HM 2022</i>	94	1116 Media:223,2	13,434 Media: 395,12
	<i>Nº profesionales nueva incorporación formados HM 2022</i>	39	206 Media: 41,2	5013 Media: 147,44
	<i>% o grado de adherencia por servicios/unidades de IQZ</i>	NA	NA	99,1%
	<i>% de implantación del LVQ</i>	NA	NA	96,2%

4 Meta: G.3: 8 rondas; G. 1 y 2: 7 rondas; G. Apoyo, Media estancia y Psiquiátricos: 5 rondas. Incluyendo prioritarias

5 Meta de informes validados CISEMadrid: Apoyo, Media estancia y Psiquiátricos: 36 (nº mínimo de IS-EM con informe validado); Grupo 1: 90; Grupo 2: 120; Grupo 3: 150



INDICADOR	FÓRMULA	RESULTADO H. JOSÉ GERMAIN	GRUPO ME Y PSQ	GLOBAL SERMAS
2.3. PORCENTAJE DE ACCIONES DESARROLLADAS PARA MEJORAR LA ATENCIÓN AL DOLOR <sup>6</sup>	<i>% pacientes con registro en la historia clínica la medición del dolor como quinta constante</i>	43,6%	96%	92%
	<i>Participación y coordinación entre niveles asistenciales</i>	Sí	100%	94%
	<i>Promover la participación de los pacientes</i>	No	80%	76%
	<i>Desarrollo de "Buena práctica"</i>	Sí	100%	97%
	<i>Nº total líneas Comité del Dolor</i>	3	25 Media: 5	173 Media: 5,09
Objetivo 3. Consolidar la gestión de la calidad				
3.1. PORCENTAJE DE ACCIONES DESARROLLADAS PARA IMPULSAR LA GESTIÓN DE LA CALIDAD	<i>Realizada la autoevaluación</i>	No	80%	82%
	<i>Implantado el sistema de Gestión Ambiental</i>	Certificado	1 No implantado 4 Certificados	5 Implantados 2 No implantados 3 En proceso de implantación 24 Certificados
	<i>Cumplimentado el cuestionario RSS 2021</i>	Sí	100%	100%
	<i>Informe de análisis con áreas de mejora detectadas</i>	Sí	100%	100%

<sup>6</sup> Meta: valoración de dolor > 90%. 3 líneas Comité en grupos 1,2 y 3 y 3 líneas en el resto (incluidas las prioritarias)



## COMISIONES HOSPITALARIAS

NOMBRE	Nº INTEGRANTES	NÚMERO REUNIONES
COMISIÓN DE HUMANIZACIÓN Y CALIDAD PERCIBIDA	18	5
COMISIÓN DE DOCENCIA	24	8
SUBCOMISIÓN DE DOCENCIA EIR	15	4
COMISIÓN DE FARMACIA	15	6
COMISIÓN SUR DE REHABILITACIÓN	20	3
COMISIÓN DE FORMACIÓN CONTINUADA	13	3
COMISIÓN GARANTÍA DE CALIDAD	10	3
COMISIÓN DE GESTIÓN AMBIENTAL	9	5
COMITÉ ESTRATÉGICO Y DE SEGURIDAD	8	4
COMITÉ DE SEGURIDAD Y SALUD	6	2
UNIDAD FUNCIONAL DE RIESGOS SANITARIOS	16	5
JUNTA TÉCNICO ASISTENCIAL	12	3
GRUPO PROMOTOR COMISIÓN DE ETICA ASISTENCIAL AREA SUR	21	3
COMISIÓN SUR DE DOCENCIA	34	4
COMISIÓN DE IGUALDAD Y GÉNERO	12	3
SUBCOMISIÓN DE MEJORA DE LA PRÁCTICA CLÍNICA	9	4
COMISIÓN TÉCNICA DE VALORACIÓN DE LA INFORMACIÓN SANITARIA	4	1

Fuente: Propia del centro

## GRUPOS DE MEJORA

NOMBRE	Nº INTEGRANTES	NÚMERO REUNIONES
Comisión de Coordinación de Información	4	2
Comisión Atención Continuada	9	5
Reuniones tutores MIR/PIR	12	1
Reuniones generales (MIR, PIR, EIR)	9	1
Grupo de Análisis de incidentes	9	7
Grupo de Trabajo Acogida a pacientes	8	2
Grupo de trabajo Educación para la salud	9	3
Grupo de trabajo Análisis de contexto	11	2
Grupo de Trabajo Calidad percibida	8	4
Grupo de trabajo Matriz de riesgos	5	2
Grupo de Trabajo Agresiones sexuales	11	6
Grupo de Trabajo Difusión plan de humanización	12	11



NOMBRE	Nº INTEGRANTES	NÚMERO REUNIONES
Grupo de Trabajo Indicadores	6	1
Grupo de Trabajo Horus	7	2
Grupo de Trabajo Riesgos ambientales	4	2
Grupo de Trabajo Riesgos seguridad del paciente	5	2
Grupo de Trabajo Deprescripción	3	1
Grupo PROA	4	2

Fuente: Propia del centro

## CERTIFICACIONES Y ACREDITACIONES

### Certificaciones

SERVICIO/UNIDAD	NORMA	CERTIFICACIÓN INICIAL	VIGENCIA	ENTIDAD CERTIFICADORA
Todo el hospital	UNE 179003:2013	14/05/2015	13/05/2024	EQA
Todo el hospital	UNE EN ISO 14001:2015	04/05/2015	03/07/2024	EQA

Fuente: Propia del centro

### Acreditaciones

SERVICIO/UNIDAD	ACREDITACIÓN INICIAL	VIGENCIA DE LA ACREDITACIÓN	ENTIDAD ACREDITADORA
UNIDAD DOCENTE MULTIPROFESIONAL DE SALUD MENTAL	28/07/2011	VIGENTE EN LA ACTUALIDAD	MINISTERIO DE SANIDAD Y POLITICA SOCIAL
HOSPITAL SIN HUMO	Primer semestre 2007	VIGENTE EN LA ACTUALIDAD	MINISTERIO DE SANIDAD Y POLITICA SOCIAL

Fuente: Propia del centro

### Otras actuaciones

La **Seguridad del Paciente** es una importante dimensión de la calidad asistencial y una prioridad para el HUJG y se lidera desde la Unidad Funcional de Riesgos Sanitarios (UFGRS), cuya labor se centra entre otros en la Gestión de los incidentes notificados a través de CISEM.



INCIDENTES NOTIFICADOS Y GESTIONADOS	2021	2022
Incidentes de seguridad	155	379
Errores de medicación	40	34
Recomendaciones de Seguridad Específicas	175	186

Para la detección de incidentes de seguridad otra herramienta utilizada son las Rondas de seguridad (RS), cuya actividad se refleja en la siguiente tabla:

	2021	2022
Nº Rondas de seguridad	5	5
Nº Profesionales que han participado	66	76
Horas dedicadas a las RS	82:45	71:20
Áreas de mejora implantadas en las RS	15	25

Dentro de la seguridad del paciente también es relevante prevenir las infecciones que se producen en relación con la asistencia sanitaria (IRAS) y siendo que la higiene de manos es la medida más barata y eficaz para el control y prevención de las infecciones, se llevó a cabo actividades para promover la buena práctica a través de las siguientes actividades:

- Organización de la Jornada de Higiene de manos 5 mayo 2022.
- Cursos de Higiene de manos: 4 ediciones presenciales, con un total de 66 participantes.

Del mismo modo, se elaboró o actualizó diversos protocolos, instrucciones técnicas y otros documentos para abordar los principales riesgos de los pacientes como:

- Plan de seguridad del paciente.
- Protocolo frente a obras que contempla no solo la Supervisión y recomendaciones en materia del cumplimiento de las medidas preventivas ante obras, sino la de asegurar la bioseguridad tras la realización de obras previo al uso de las instalaciones.
- Instrucción técnica de pacientes ingresados que requieren atención fuera de las unidades de hospitalización.
- Instrucción técnica para la obtención de hemocultivo.
- Elaboración del protocolo de vacunación.
- Actualización del plan higiene de manos.
- Boletín de seguridad del paciente.

Así mismo, dependiente de la Unidad Funcional de gestión de riesgos sanitarios, se conforma la Subcomisión de Mejora de la Práctica Clínica con el objetivo de desarrollar áreas de mejora relacionadas con actuaciones de “no hacer” que mejoren la práctica clínica. Durante este año, en esta subcomisión se ha trabajado básicamente en dos aspectos: la conducta heteroagresiva y las Infecciones urinarias y la optimización del uso de antibióticos en los pacientes hospitalizados, desarrollándose protocolos que sirvan de herramienta para los profesionales sanitarios, facilitándoles el abordaje frente a estos cuadros lo que redundará en una mayor eficacia de la asistencia sanitaria en beneficio de nuestros pacientes.



En el año 2022, participamos en las iniciativas convocadas desde la Subdirección General de Calidad Asistencial con el Proyecto presentado para el VII Reconocimientos a las mejores prácticas en gestión de calidad “Estrategia para adoptar las medidas no farmacológicas de prevención para evitar la transmisión del virus contra el SARS-CoV-2 en pacientes con Trastorno Mental Grave de una Unidad de Cuidados Prolongados (UCPP).

Con respecto a la **Gestión Ambiental** se ha trabajado:

- Hemos realizado la evaluación del plan de concienciación ambiental 2021-2022, ampliando actuaciones para el 2022.
- Continuación y consolidación del proyecto “12 meses 12 causas ambientales”, difundiendo y concienciando cada mes de un tema relacionado con la protección ambiental.
- Actualización de la cartelería de gestión ambiental con la incorporación del nuevo lema “Personal, pacientes y familiares del Hospital Universitario José Germain, contribuimos a conservar el planeta”.
  - ~ Ahorro consumo luz.
  - ~ Ahorro consumo agua.
  - ~ Residuos Restos.
  - ~ Residuos papel/cartón.
  - ~ Residuos envases.
  - ~ Residuos pilas.
  - ~ Residuos tóner/combustibles fotocopiadores.
  - ~ Residuos pinturas y disolventes.
  - ~ Residuos de citotóxicos.
  - ~ Residuos Biosanitarios peligrosos.
  - ~ Residuos punzantes.
- Hemos actualizado toda la cartelería de los depósitos finales de residuos peligroso y no peligroso.
- Hemos construido un nuevo depósito final para residuos de clase V, mobiliario, etc., mejorando el almacenamiento de este tipo de residuos.
- Formación de profesionales en gestión ambiental.
- Se han llevado a cabo las III Jornadas de trabajo “compartiendo la Gestión Ambiental” institucionales del Servicio Madrileño de Salud.
- Hemos reducido el consumo de agua, luz y gas natural.
- Hemos reducido generación de residuos peligrosos: citotóxicos, pilas, reactivos de laboratorio, lámparas y fluorescentes, aceite vegetal y medicamentos a inertizar.



Todas estas actuaciones han hecho que hayamos reducido la huella de carbono en más de un 14% con respecto al 2021 en el Alcance I y más de un 28% con respecto al 2021 en el Alcance II.

### Actividad de Comisiones y grupos de trabajo:

Anualmente se realiza una evaluación de la actividad de las Comisiones, comités, Unidades Funciones y grupos de trabajo, consiguiendo los siguientes resultados:

COMISIONES	2021	2022
Nº de comisiones	14	13
Nº de miembros	208	152
Horas de trabajo en las comisiones	983	1232
Nº de reuniones	51	66
GRUPOS DE TRABAJO		
Nº Grupos de trabajo	14	18
Nº de integrantes	107	136
Nº de reuniones	41	56

Con respecto a la **gestión documental**.

Desde 2013 disponemos de un circuito para la normalización y gestión de los documentos del hospital, reflejando la siguiente actividad al respecto:

	2021	2022
Nº Documentos Actualizados	59	28
Nº Documentos de 1ª Edición	17	14



## **El sistema al servicio de las personas**

Experiencia del paciente y calidad percibida  
Información y atención a la ciudadanía  
Otras actividades de atención a las personas  
Trabajo social  
Registro de voluntades anticipadas  
Responsabilidad social corporativa

# 5



## 5. EL SISTEMA AL SERVICIO DE LAS PERSONAS

### EXPERIENCIA DEL PACIENTE Y CALIDAD PERCIBIDA

Para conocer la satisfacción de nuestros pacientes, familiares durante el 2022 se han llevado a cabo técnicas cualitativas y cuantitativas que a continuación se detallan:

- Realización de una entrevista semiestructurada a pacientes clave de Hospital de Día Adultos.
- Realización de una entrevista grupal a pacientes ingresados en la Unidad Hospitalaria de Tratamiento y Rehabilitación I.
- Realización de una encuesta a familiares de pacientes del Hospital de Día Infante Juvenil.

Por otro lado, se ha trabajado en áreas de mejora derivadas de las técnicas realizadas en 2021, como son:

- Actualización del material deportivo del Hospital de Día Infante Juvenil.
- Elaboración, aprobación y difusión de la Guía informativa del Programa Comunitario Intensivo.
- Actualización del Protocolo de Acogida al paciente.

### INFORMACIÓN Y ATENCIÓN A LA CIUDADANÍA

#### Reclamaciones

	2021	2022	VAR.	%VAR.
RECLAMACIONES	59	93	34	57.62%

#### Principales motivos de reclamación

MOTIVO	2022	% 2022
Desacuerdo con organización y normas	44	47.31%
Citaciones	20	21.51%
Disconformidad con la asistencia	12	12.90%
Organización y normas	3	3.23%
Recursos humanos	2	2.15%
Otros	12	12.90%

Fuente: Cestrack

## OTRAS ACTIVIDADES DE ATENCIÓN A LAS PERSONAS

### Humanización

Desde el 2021 se unifican las Comisiones de Humanización y Calidad Percibida, trabajando de forma conjunta, en los siguientes proyectos de humanización:

- Realización de la autoevaluación con el modelo de excelencia en Humanización SER+HUMANO.
- Incorporación de personas, como miembros de la Comisión de Humanización y Calidad Percibida, en representación de la Asociación de Salud y Alternativas de Vida y pacientes.
- Se han nombrado a 9 referentes en humanización en todas las áreas y/o unidades del hospital.
- Se han realizado 10 sesiones formativa para la difusión y concienciación de los profesionales en el II Plan de Humanización de la Asistencia Sanitaria 2022-2025 de la Comunidad de Madrid, llegando a más del 25% de la plantilla.

	2022
Nº de Referentes en Humanización	9
Nº Sesiones de difusión del II Plan	10
Nº profesionales formados en las sesiones	130

Fuente: Propia del centro

- Se ha mejorado la visibilidad de iniciativas en humanización a través del desarrollo de un espacio en la intranet a la Humanización.
- Identificación por parte de los profesionales de iniciativas en humanización e implantación de las mismas consiguiendo los siguientes resultados:

	2021	2022
Nº de iniciativas en humanización identificadas	9	10
% de iniciativas en humanización implantadas	44%	77%
% de iniciativas en humanización en proceso de implantación	56%	33%

Fuente: Propia del centro

Estas iniciativas implantadas son:

- Realización de un Webinar “Game Over al mal uso de los videojuegos” para la ciudadanía, colaborando con el Ayuntamiento de Leganés.
- Revisión de armarios para valorar la posibilidad de ampliación de espacio de los mismos.
- Cambio de vajilla en el Hospital de Día Infanto Juvenil, a una con toques de color, haciendo que la hora de la comida sea más desenfadada, divertida, etc., siendo, además, más fácil de limpiar, material más ligero y resistente, garantizando medidas de seguridad del paciente.
- Implantación de desayunos saludables.



Además, se continúa trabajando y consolidando las siguientes iniciativas en humanización.

- Terapia asistida con perros en Salud Mental
- Mejorar la comodidad entre turnos de comida del comedor de larga estancia.
- Reasignación de ropa no marcada, etc.

## Trabajo Social

### 1. Área Ambulatoria

	2021	2022
Nº de consultas	3.016	3.452

Fuente: Propia del centro

A lo largo de 2022 y aun en situación de pospandemia, se ha continuado trabajando, en línea de recuperar lo presencial en el encuadre del trabajo realizado por profesionales del Trabajo social de CSM, conviviendo con los efectos, repercusión e impacto sufridos a nivel comunitario, individual y familiar provocados por la pandemia en los pacientes atendidos.

Nuestro objetivo es que los pacientes atendidos, alcancen el máximo nivel posible de autonomía y participación social. Nuestra intervención consiste en prestar atención social a pacientes y familias incidiendo en los aspectos sociales relacionados con la salud: área familiar, laboral, económica, legal, red de apoyo y soporte social, llevando a cabo nuestra tarea, bien en el centro o fuera de él, con visitas domiciliarias, acompañamientos, realizando visitas en periodos de hospitalización y la correspondiente coordinación profesional.

Nuestras líneas de trabajo:

- Trabajo a nivel individual
- Trabajo a nivel familiar y comunitario

Además de la atención directa, para que este trabajo sea lo más efectivo posible, una de nuestras tareas fundamentales consiste en la coordinación con los recursos sanitarios y sociales de la zona con los objetivos de:

- Agilizar el trabajo y la atención a pacientes y familias.
- Dar a conocer nuestro trabajo y la problemática de la población atendida, para evitar estigma, marginación...
- Servir de puente entre el equipo y la comunidad.
- Trabajo en red con los dispositivos que intervienen con el paciente.

Esta coordinación la llevamos a cabo de forma periódica o esporádica con recursos de atención sanitaria, sociosanitaria, así como otros recursos de atención y apoyo social.

Reforzando nuestra visión humanizadora en la atención sanitaria.

Con tareas concretas 2022, como:

- Atención de casos que requerían orientación social y derivación a otros recursos, con el seguimiento correspondiente, atenciones relacionadas con búsqueda activa de empleo, prestaciones económicas, valoración de dependencia, valoración de discapacidad, nueva legislación sobre el ejercicio de la capacidad jurídica de las personas con discapacidad, INSS, vivienda...
- Elaboración de Informes Sociales para derivación o coordinación con servicios pertinentes: UCPP, UTCA, Fiscalía, Servicios Sociales.
- Participación en las CAF.
- Realización de formación continua a fin de mejorar nuestra cualificación y especialización.

## 2. Área Hospitalización

En el área de hospitalización la labor del Trabajador Social se puede dividir en varias secciones:

- 1) Acompañamientos de pacientes a organizaciones e instituciones que el paciente requiera como son:
  - Citaciones o diligencias a juzgados de la zona sur de la CAM.
  - Bancos, siempre que el paciente requiera apoyo para ese tiempo de gestiones.
  - Centro correspondiente para la valoración de discapacidades.
  - Gestiones de pensiones en la Seguridad Social.
  - Presentación de documentos por registros en distintas entidades.
  - Comisaría, para renovación de documento de identidad y otras gestiones.
  - Oficina de extranjería.
  - Otras gestiones sociales.
- 2) Consultas específicas de pacientes.
- 3) Atención a familiares tanto telefónica como presencial.
- 4) Coordinaciones internas: reuniones en la misma unidad para revisiones de casos de pacientes y otras cuestiones de organización.
  - Reuniones del equipo.
  - Tutorías.
  - Planificación organizacional.
  - Coordinaciones con turno de tarde.
- 5) Coordinaciones externas: reuniones con otros dispositivos externos de la unidad.
  - Centros de Salud Mental derivantes para seguimiento mensual de pacientes.
  - Coordinaciones con otras instituciones.
  - Coordinaciones con la Agencia de tutelados (AMTA).
  - Coordinaciones con instituciones penitenciarias.

## REGISTRO DE VOLUNTADES ANTICIPADAS

Disponemos de circuitos establecidos e información a pacientes. En 2022 no se ha solicitado ningún registro de voluntades anticipadas.



## RESPONSABILIDAD SOCIAL CORPORATIVA

En el 2019 se incluyó en la Responsabilidad Social Sociosanitaria (RSS) dentro de los compromisos de Gestión para los centros sanitarios, realizando en 2020 y 2021 la Autoevaluación, que nos ofrece un diagnóstico puntual de la organización según su madurez en materia de Responsabilidad Social. Esta autoevaluación se realiza a través de la cumplimentación de un cuestionario dividido en 7 áreas clave, que se distribuyen en 55 preguntas y en 107 ítems para valorar el grado de implantación de la RSS. En 2021 obtuvimos 459 puntos sobre 524 posibles encontrándonos dentro del tramo Nivel de Reconocimiento Avanzado.

Esto se ha logrado con actuaciones como las que se comentan a continuación:

### General

Disponemos de los Grupos de interés identificados, y difundidos a través de la web del hospital, a la vez que gestionamos nuestra relación con ellos a través de colaboraciones y/o alianzas como las que tenemos con la Policía Nacional, Bomberos, Servicios Sociales y otros dispositivos de la Red de Salud Mental, etc.

Mantenemos la máxima transparencia de información a través de la web del hospital, que actualizamos con una periodicidad mínima semestral.

Mejorando las alianzas con nuestros proveedores se ha implantado un circuito para fomentar el cumplimiento de nuestros principios de Responsabilidad Social en los proveedores clave a través de la firma de compromisos de RS. También se ha comenzado a trabajar en la elaboración de una encuesta de satisfacción a proveedores clave.

### Cooperación

La salud mental, según la OMS (Organización Mundial de la Salud) es el estado de bienestar en el cual el individuo es consciente de sus propias capacidades, puede afrontar las tensiones normales de la vida, puede trabajar de forma productiva y fructífera y es capaz de hacer una contribución a su comunidad.

Teniendo en cuenta que la salud mental forma parte del bienestar, de la salud integral de la persona, durante el año 2022, el trabajo realizado por el HU José Germain en materia de Cooperación Sanitaria, ha estado dirigido principalmente a la coordinación y planificación del desarrollo de las áreas de trabajo con aquellas organizaciones con las que iniciamos el trabajo durante el año previo, para lo cual hemos mantenido diversas reuniones con estas ONGs: ACCEM, ONG internacional que presta atención hacia los más vulnerables en España. Futbol Mas, ONG que tiene proyectos activos con ACNUR, UNICEF y otras organizaciones, CEAR (Comisión Española de Ayuda al Refugiado) siendo el objetivo principal el de movilizar nuevos apoyos buscando combatir las patologías mentales en consonancia con las líneas de trabajo planteadas previamente.



Además, a mediados del 2022, recibimos la solicitud para la colaboración y cooperación en materia sanitaria de parte de ISMOVISES (Instituto de Salud Mental para promover estilo vida saludables), ONG de reciente creación que tiene por objetivo el desarrollo de acciones principalmente de promoción y prevención en materia de salud mental en poblaciones vulnerables en Lima, Perú. Con esta ONG, se ha mantenido dos reuniones de coordinación y el trabajo planteado es el de colaboración en la elaboración de un Plan Estratégico de Salud Mental, la Formación al personal sanitario de los equipos básicos de salud mental de la zona, así como talleres de sensibilización sobre salud mental a los líderes de la comunidad y promotores de salud para combatir el estigma y la discriminación que sufren las personas con patología mental.

### Asociaciones y voluntariado

Siempre estamos en estrecha relación con asociaciones, especialmente ASAV (Asociación de Salud y Alternativas de Vida), a la que cedemos espacios para que realicen diferentes actividades; están incluidos dentro del Grupo Promotor para la Comisión de Ética Asistencial, se mantienen reuniones periódicas con la Dirección Gerencia y desde el 2022 pertenecen como miembros de la Comisión de Humanización y Calidad Percibida.

### La perspectiva ética y los códigos de buenas prácticas

Disponemos de un “Compromiso de Buenas Prácticas” siendo el documento que contiene los valores, principios y compromisos éticos que tenemos para con nuestros pacientes.

### La transparencia

Con el objetivo de proporcionar a nuestros grupos de interés (pacientes, población, vecinos, etc.) un mayor conocimiento de la organización, mayor conocimiento del nuestro rendimiento y mejorar la accesibilidad a nuestra organización, disponemos de una web que actualizamos semestralmente en la que pueden encontrar información sobre:

- Nuestras estructura e instalaciones ([Instalaciones | Hospital Universitario José Germain \(comunidad.madrid\)](#))
- Donde nos encontramos y como llegar ([Localización y acceso | Hospital Universitario José Germain \(comunidad.madrid\)](#))
- Que unidades tenemos y el objetivo de las mismas ([Unidades Asistenciales | Hospital Universitario José Germain \(comunidad.madrid\)](#))

Y otra información más relacionada con la historia, misión, visión, valores, transparencia, logros en Calidad, Seguridad del paciente, Gestión Ambiental, etc...

Dirección página Web del Hospital Universitario José Germain:

[Hospital Universitario José Germain \(comunidad.madrid\)](#)





## Celebración Días Nacionales/Mundiales

Habitualmente y con respecto a los días nacionales o mundiales relacionados con aspectos estratégicos de la organización o con los diferentes profesionales, se realizan noticias informativas del día en cuestión.

Más concretamente, se celebró del Día Mundial de Higiene de Manos con la realización de una Jornadas en la que participaron profesionales de las Unidades de Hospitalización.

Y se celebró el Día Mundial del Medio Ambiente con la realización de las III Jornadas de Trabajo “Compartiendo la Gestión Ambiental” institucionales, en la que asistieron profesionales del Servicio Madrileño de Salud de la Comunidad de Madrid.

## Acción y sensibilización ambiental

Con respecto al medio ambiente, disponemos de un Sistema de Gestión Ambiental conforme a la norma internacional UNE EN ISO 1401:2015 que un año más supera la auditoría, continuando su certificación.

Se han realizado sesiones formativas en gestión de residuos y gestión ambiental.

Disponemos de un decálogo ambiental que pasa a constituir los 10 principios mínimos con los que los profesionales se identifican y trabajan con el fin de prevenir la contaminación, reducir el consumo de recursos naturales, reducir la generación de residuos, etc.

Como acciones a destacar, además de los descritos en el apartado de “calidad” de esta memoria:

- Se ha elaborado e implantado un procedimiento para la definición de requisitos ambientales a proveedores, además de la implantación de compromisos con el medio ambiente por parte de los proveedores clave.
- Como cada año se han evaluado los aspectos ambientales directos e indirectos, identificado riesgos y priorizado actuaciones sobre los que trabajar durante el siguiente año.
- Se ha trabajado en la mejora de las infraestructuras tal y como se representa en el punto 2 de la memoria.
- Formación de los profesionales en gestión ambiental.
- Se consolidan acciones enfocadas a la economía circular como son:
  - ~ Proyecto de “Darle más vida a la ropa”, reasignando a pacientes con menos poder adquisitivo ropa que aparece sin marcar y que no es identificada por ningún paciente.
  - ~ Circuito de revisión de mobiliario para su arreglo, y poder darles otro uso.



## Ámbito social

Se trabaja en la atención tanto al paciente como al familiar con la realización de grupos multifamiliares, se le hace partícipes en los eventos sociales, se les acompaña al final de la vida del paciente, todo ello manteniendo su privacidad y confidencialidad de la información asistencial.

Hemos colaborado con Ayuntamiento y Servicio Madrileño de Salud en distintas campañas para la recogida de alimento y ropa para Ucrania, Jornadas del Día Mundial del Refugiado, etc.





# Los profesionales del hospital

Recursos humanos  
Seguridad y salud laboral

# 6

## 6. LOS PROFESIONALES DEL HOSPITAL

### RECURSOS HUMANOS

El Portal Estadístico de Personal del Servicio Madrileño de Salud, proporciona información sobre el total de efectivos de todos los grupos profesionales adscritos a sus centros sanitarios, con un diseño funcional que ofrece, además de los datos globales, tablas y gráficos de los datos más relevantes para una mejor comprensión de los mismos. Con esta publicación se da respuesta a lo que establece la Ley 9/2015, de 28 de diciembre, de Medidas Fiscales y Administrativas de la Comunidad de Madrid, sobre las medidas de transparencia, acceso a la información y buen Gobierno.

Para conocer los recursos humanos del HU José Germain durante el año 2022 puede consultar el siguiente enlace:

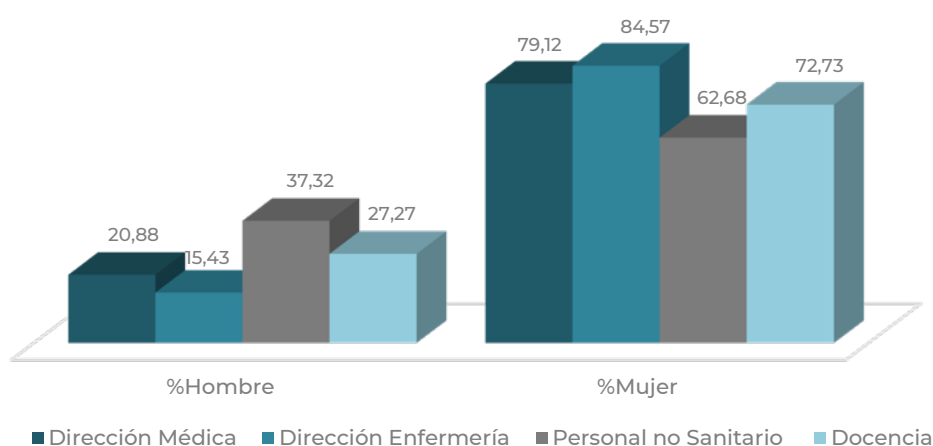
<https://www.comunidad.madrid/servicios/salud/portal-estadistico-personal-servicio-madrileno-salud#historico>.

#### DISTRIBUCIÓN SEXO POR ÁREA

	% Hombre	% Mujer	H	M	Total
Dirección Médica	20,88	79,12	19	72	91
Dirección Enfermería	15,43	84,57	29	159	188
Personal no sanitario	37,32	62,68	78	131	209
Docencia	27,27	72,73	6	16	22
<b>TOTAL</b>			<b>132</b>	<b>378</b>	<b>510</b>

Fuente: Propia del centro

#### DISTRIBUCIÓN SEXO POR ÁREA

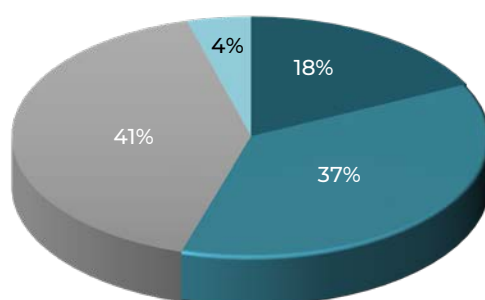


## DISTRIBUCIÓN TOTAL POR ÁREA

	%	Total
Dirección Médica	17,84	91
Dirección Enfermería	36,86	188
Personal no Sanitario	40,98	209
Docencia	4,31	22
<b>TOTAL</b>		<b>510</b>

Fuente: Propia del centro

## DISTRIBUCIÓN TOTAL POR ÁREA



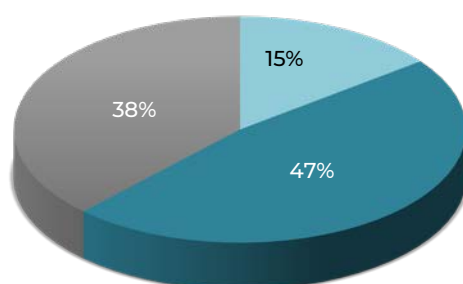
■ Dirección Médica ■ Dirección Enfermería ■ Personal no Sanitario ■ Docencia

## PROFESIONALES POR RANGO DE EDAD

	%	Hombre	Mujer	Total
< 35 años	14,71	17	58	75
De 35 a 55 años	47,45	58	184	242
> 55 años	37,84	57	136	193
<b>TOTAL</b>		<b>132</b>	<b>378</b>	<b>510</b>

Fuente: Propia del centro

## PROFESIONALES POR RANGO DE EDAD



■ < 35 años ■ De 35 a 55 años ■ > 55 años

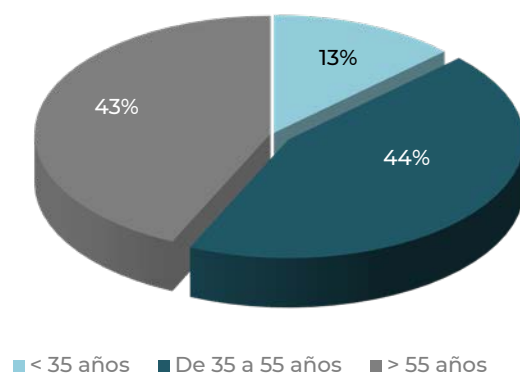


## HOMBRES POR RANGO DE EDAD

	%	Hombre
< 35 años	12,88	17
De 35 a 55 años	43,94	58
> 55 años	43,18	57
<b>TOTAL</b>	<b>100,00</b>	<b>132</b>

Fuente: Propia del centro

## DISTRIBUCIÓN HOMBRE POR RANGO DE EDAD

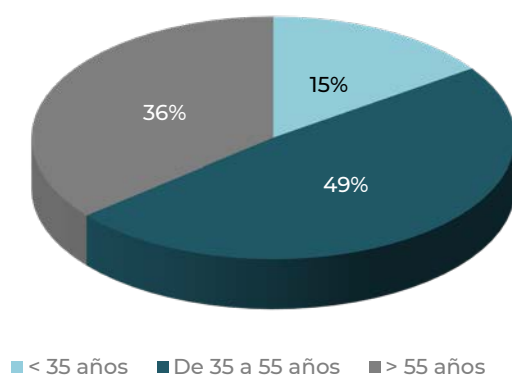


## MUJERES POR RANGO DE EDAD

	%	Mujeres
< 35 años	15,34	58
De 35 a 55 años	48,68	184
> 55 años	35,98	136
<b>TOTAL</b>	<b>100,00</b>	<b>378</b>

Fuente: Propia del centro

## DISTRIBUCIÓN MUJER POR RANGO DE EDAD





## Desarrollo profesional

Como resultado del procedimiento ordinario de Carrera 2022, se han dictado las siguientes Credenciales y Resoluciones de reconocimiento de nuevos niveles de Carrera Profesional:

ANEXOS	NIVEL III	NIVEL IV
Anexo I. Modelo de Carrera Profesional Licenciados Sanitarios	1	1
Anexo II. Modelo de Carrera Profesional Diplomaos Sanitarios	-	2
Anexo III. Modelo de Carrera Profesional para personal de Formación Profesional Área Sanitaria y personal de Gestión y Servicios	7	3

Fuente: Propia del centro

## Conciliación laboral

	2021	2022
Excedencia cuidado familiar	8	9
Lactancia acumulada	2	1
Reducción jornada	35	57

Fuente: Propia del centro

## SEGURIDAD Y SALUD LABORAL

Desde 2022 se cuenta con Servicio de Prevención de Riesgos Laborales propio.

	2021 (*)	2022
Exámenes de salud realizados	485	15
Adaptaciones de puesto	10	5
Consultas Salud Laboral	-	322
Vacunas frente a Hepatitis B administradas	3	18
Vacunas frente a Tétanos-Difteria administradas	2	0
Vacunas frente a Covid administradas	-	227
Vacunas frente a Gripe administradas	-	364
Vacunas frente a la Varicela administradas	8	0
Accidentes biológicos	3	1
Casos conflictos internos	2	1
Asesoramientos técnicos	477	233
Evaluaciones riesgos laborales	90	9
Visitas técnicas	10	57


Fuente: Propia del centro

(\*) Son datos conjuntos con los del Hospital Universitario Severo Ochoa

## PREMIOS Y RECONOCIMIENTOS A NUESTROS PROFESIONALES

NOMBRE	PREMIADO	CONCEDIDO POR
Reconocimiento por la excelencia en la labor docente/asistencial en la formación de estudiantes del grado en Enfermería durante la pandemia	Todo el hospital	Universidad Rey Juan Carlos

Fuente: Propia del centro



## Gestión del conocimiento

Docencia  
Formación continuada

# 7

## 7. GESTIÓN DEL CONOCIMIENTO

### DOCENCIA

#### Formación Pregrado

TITULACIÓN	Nº ALUMNOS	CENTRO
Grado Medio de Técnico en Cuidados Auxiliares de Enfermería	8	IES Prado de Santo Domingo
Grado Medio de Técnico en Cuidados Auxiliares de Enfermería	10	Cruz Roja
Grado Medio de Informática	1	IES Luis Vives
Grado Medio de Informática	0	IES Laguna de Joatzel
Grado básico, medio y superior de Gestión Administrativa	4	IES Luis Vives
Programa de 4º de la ESO + empresa	8	IES Arquitecto Peridis
<b>TOTAL</b>	<b>31</b>	

Fuente: Propia del centro

#### Formación de Grado

TITULACIÓN	Nº ALUMNOS	UNIVERSIDAD
Medicina	2	Universidad Europea de Madrid
Medicina	50	Universidad Alfonso X el Sabio
Enfermería	16	Universidad Rey Juan Carlos
Terapia Ocupacional	12	Universidad Rey Juan Carlos
Psicología	5	Universidad Rey Juan Carlos
<b>TOTAL</b>	<b>85</b>	

Fuente: Propia del centro

## Nº DE PROFESIONALES VINCULADOS A LA UNIVERSIDAD EN LA FORMACIÓN DE GRADO

TUTORES VINCULADOS A LA UNIVERSIDAD	
Facultad de Medicina de la Universidad Europea	4
Facultad de Medicina de la Universidad Alfonso X el Sabio	7
Facultad de Enfermería de la Universidad Rey Juan Carlos	8
Escuela de Terapia Ocupacional de la Universidad Rey Juan Carlos	8
Facultad de Psicología de la Universidad Rey Juan Carlos (prácticas)	1
<b>TOTAL</b>	<b>28</b>

Fuente: Propia del centro

PROFESORES VINCULADOS A LA UNIVERSIDAD	
Facultad de medicina de la Universidad Europea	0
Facultad de medicina de la Universidad Alfonso X el Sabio	2
Facultad de enfermería de la Universidad Rey Juan Carlos	1
Escuela de terapia ocupacional de la Universidad Rey Juan Carlos	0
Facultad de Psicología de la Universidad Rey Juan Carlos	1
<b>TOTAL</b>	<b>4</b>

Fuente: Propia del centro

## Formación de Especialistas

Durante el año 2022 ha proseguido la consolidación de la Unidad Docente Multiprofesional del HU José Germain (UDM-SM) en lo concerniente a la organización y cumplimiento de las tareas de todos sus miembros (tutores de especialidad, tutores de rotación, colaboradores docentes y jefe de estudios). Un punto de especial relevancia ha sido continuar la actualización de los documentos ligados a la UDM-SM que iniciamos en el año 2020 y que nos ha facilitado la solicitud de reacreditación de la UDM-SM para aumentar su capacidad docente a 1 MIR más. Además, esperamos que esta actualización contribuya a evaluar de forma más eficaz la calidad docente.

El programa de formación teórico-práctico para atención especializada está estructurado y se elabora anualmente en coordinación con la Unidad docente de Fuenlabrada, Parla y Getafe ya que todos sus residentes MIR, PIR y EIR en Salud Mental, van a participar en el día de docencia semanal, en cursos estructurados de octubre a junio. La mayoría de los cursos considera la multidisciplinariedad de la formación, así como la especificidad en algunos de ellos, participando como docentes tanto psiquiatras, psicólogos clínicos y enfermeros especialistas en salud mental.

Durante el 2022 los dos puntos más relevantes en este ámbito han sido la incorporación de los nuevos residentes de la Fundación Hospital Universitario de Alcorcón y con el fin de promover acuerdos, aprovechar

sinergias y gestionar de la forma más eficaz esta docencia mancomunada, se forma la *Comisión Sur de Docencia*, aunque de facto llevaba funcionando varias décadas. Esta Comisión es única, pionera y referente en Salud Mental en la Comunidad de Madrid, siendo en el 2021, como impulso de transparencia de gestión docente y legitimación de esta Comisión, cuando se elabora un reglamento que define la forma de trabajo y responsabilidades de cada uno de los miembros que pertenecen a esta comisión.

En el programa de formación teórico-práctico se organizan y tienen lugar sesiones clínicas semanales, así como cursos, sesiones bibliográficas, seminarios y ciclos de conferencias que abarcan una gran diversidad de contenidos, desde los fundamentos históricos de la especialidad, la semiología, la clínica psiquiátrica clásica, las diversas modalidades de tratamientos biológicos y psicoterapéuticos, hasta las bases de organización y trabajo de la psiquiatría comunitaria y actualización en psiquiatría legal. Dada la importancia de adquirir durante la residencia destreza en el manejo clínico de los pacientes se han tutorizado durante todo el año de forma semanal seminarios de formulación de casos clínicos (dirigidos a R1-R2), supervisión de casos de adultos y de la población infantojuvenil (dirigido a R3-R4). Una de las actividades más valorada tanto por los residentes como por la comisión de docencia es el espacio del “Grupo Balint”, con una periodicidad semanal y cuyo objetivo es la reflexión en grupo de la experiencia de la subjetividad en la tarea asistencial. Por último, destacar que durante el año 2021 la actividad docente se ha mantenido de forma mixta (presencial y plataforma Zoom) donde un refuerzo muy importante por continuar la actividad docente aún en los periodos en que la situación pandémica recomendaba suspender la presencialidad.

Esta Unidad Docente tiene un convenio de colaboración con la UDM de AFyC Sur por el que los residentes de Medicina Familiar y Comunitaria, médicos y enfermeros realizan su rotación en Salud Mental en el HU José Germain (12 médicos al año). Así mismo, rotan por nuestra UDM-SM los residentes de otras especialidades como Neurología y Medicina Preventiva. Destacar que residentes de otros hospitales, tanto de la misma Comunidad como del resto del territorio nacional, han solicitado su rotación externa por algunos de nuestros dispositivos (Programas de Rehabilitación, Hospital de Día de adultos y Hospital de Día Infanto-juvenil).

Durante el 2021, las actividades asistenciales en cada uno de los dispositivos por los que rotan los residentes se complementaron con la Atención Continuada de los PIR y EIR, así como las guardias de los MIR (realizadas en el HUSO).

Durante el año 2022 consideramos de interés destacar que se ha mantenido el esfuerzo para que todas las rotaciones obligatorias de los residentes se realicen, aún con los condicionantes de la pandemia, lo que nos ha obligado a reorganizar el calendario de rotaciones. Así mismo, se han mantenido algunas rotaciones externas realizadas y programadas para R3-R4 en lugares con prestigio docente y asistencial reconocidos a nivel internacional, habiendo sido la acogida y evaluación de nuestros residentes muy positiva.





## Cursos teórico-clínicos realizados y actividades docentes:

- Cursos Multidisciplinares:
  - “Introducción a la terapia familiar sistémica” de 16,5 horas
  - “Una aproximación a nuestra historia” de 18 horas
  - “Aspectos legales y bioéticos en la práctica de la Salud Mental” de 12 horas
  - “Sesiones bibliográficas”
  - “Trabajos clínicos”
  - “Grupos Balint”
- Cursos dirigidos a los residentes de primer año:
  - “Introducción a la Salud Mental” de 10 horas
  - “Fundamentos de Psicopatología” de 25,5 horas
- Curso dirigido a los MIR y PIR de 2º-4º año y EIR de 2º año:
  - “Psicología, psicopatología y salud mental de niños y adolescentes” de 25,5 horas
- Cursos dirigidos a MIR y PIR:
  - “Formulación de casos clínicos (MIR/PIR de 1º-2º año)”
  - “Supervisión de casos clínicos de adultos e infanto-juvenil (MIR/PIR de 3º y 4º año)”

## Docencia específica de Enfermería:

Tiene lugar los 1º, 2º y 4º miércoles de cada mes en horario de 12:30 a 13:30 h.

- Historia de Enfermería en Salud Mental
- Manejo de persona en situación de agitación
- Fundamentos de grupos terapéuticos
- Modelo de gestión de cuidados
- Workshop de investigación
- Drogodependencias



## Nº DE ESPECIALISTAS EN FORMACIÓN. AÑO 2022

ESPECIALIDAD	R 1	R2	R3	R4	TOTAL
Psicología Clínica	2	2	2	2	8
Psiquiatría	2	2	2	2	8
<b>TOTAL</b>	<b>4</b>	<b>4</b>	<b>4</b>	<b>4</b>	<b>16</b>
ESPECIALIDADES ENFERMERÍA	R1	R2			TOTAL
Enf Salud Mental	3	3			6
<b>TOTAL, ENFERMERÍA</b>	<b>3</b>	<b>3</b>			<b>6</b>
<b>TOTAL, RESIDENTES EN FORMACIÓN</b>	<b>7</b>	<b>7</b>	<b>4</b>	<b>4</b>	<b>22</b>

Fuente: Propia del centro

## ROTACIONES EXTERNAS Y ESTANCIAS FORMATIVAS

	NÚMERO
Residentes rotantes de otros Centros	3
Médicos y psicólogos residentes	5
Médicos Visitantes	0
Médicos Visitantes Extranjeros	0
Enfermeras Residentes rotantes de otros Centros	0
Enfermeras residentes	1
Enfermeras Visitantes de otros Centros	0
<b>TOTAL</b>	<b>9</b>

## FORMACIÓN CONTINUADA

Con respecto al 2022 desde Formación Continuada se ha tenido la siguiente actividad:

FORMACIÓN CONTINUADA	2021	2022
Nº Cursos desarrollados dentro del Plan de Formación Continuada de la Consejería de Sanidad	29	30
Nº Actividades desarrolladas sin financiación	3	3
Nº Actividades desarrolladas dentro del Plan de Formación para Empleados Públicos de la Comunidad de Madrid	5	11
Nº Jornadas	2	2
Nº Talleres	2	1
<b>TOTAL ACTIVIDADES</b>	<b>40</b>	<b>47</b>
Nº Sesiones clínicas	5	10
Porcentaje de actividades acreditadas	88%	93,75%
Nº de horas de formación impartidas	348	464,5
Nº Profesionales asistentes a las actividades	1088	1.352

NOMBRE DE LA ACTIVIDAD	HORAS DURACIÓN	TIPO DE ACTIVIDAD	DIRIGIDO A	Nº ASISTENTES
Acompañamiento terapéutico en la Comunidad	11	C	Profesionales de la SM de la CM	120
Aportaciones del Psicoanálisis a la práctica clínica	18	C	Profesionales que integran los equipos de SM de CM que estén interesados en psicoanálisis aplicado	54
Aproximación a nuestra historia: locura, cuidado e instituciones	10	D	Personal del HUJG (de máximo interés para personal de nueva incorporación)	23
Buen trato como proyecto de vida	12	D	Personal del HUJG	12
Ciberseguridad	10	D	Personal del HUJG que utilice cualquier sistema de información del hospital	17
Claves en el trato con pacientes psiquiátricos en unidades de rehabilitación y residenciales	10	O	Personal sanitario del HUJG	15
Colocación y retirada de EPIS	1	O	Personal sanitario del HUJG	30
Colocación y retirada de EPIS (para vertidos peligrosos)	1	O	Personal sanitario del HUJG	7



NOMBRE DE LA ACTIVIDAD	HORAS DURACIÓN	TIPO DE ACTIVIDAD	DIRIGIDO A	Nº ASISTENTES
Comunicación con pacientes a través de teléfono	2	D	Personal del HUJG	16
Comunicación con pacientes a través del canal digital	2	D	Personal del HUJG	24
Comunicación interdepartamental eficaz mediante el uso de las herramientas digitales (presencial)	10	FP	Personal del HUJG	18
Comunicación malas noticias	3	D	Personal del HUJG	28
Conocimiento y manejo de técnicas narrativas para personas con problemas de SM	20	D	Profesionales y pacientes del HDA y de la UHTR II del HUJG	24
Cuidando al cuidador	20	D	Enfermeras y Técnicos Medios Sanitarios en Cuidados Auxiliares de Enfermería del HUJG	21
ECG	5	S/F	Enfermeras y Psiquiatras del HUJG	11
El cuidado del paciente con TMG desde la teoría del apego	10	C	Profesionales de la SM con prioridad a TCA y Enfermería, Terapeuta Ocupacional, Profesionales de los distintos dispositivos relacionados con el abordaje en rehabilitación de los TMG	29
En propia voz; acompañar la psicosis desde la mirada en primera persona	16	D	Profesionales, pacientes y familiares del HUJG con preferencia para el personal con trato al paciente	28
Gestión ambiental e intervenciones en situaciones de emergencias complejas en el HUJG (presencial)	10	FP	Personal del HUJG	16
Gestión Ambiental y Gestión de Residuos	3	D	Personal del HUJG. Especialmente personal de enfermería y profesionales no sanitarios relacionados con la gestión de residuos	46
Gestión de equipos	8	D	Personal del HUJG, con prioridad a responsables de equipos	16
Gestión emocional, comunicación y habilidades para la resolución de situaciones difíciles en pacientes psiquiátricos	10	D	Personal no sanitario del HUJG	15
Gestión, explotación de datos y uso de herramientas locales y colaborativas (presencial)	10	FP	Personal del HUJG	20



NOMBRE DE LA ACTIVIDAD	HORAS DURACIÓN	TIPO DE ACTIVIDAD	DIRIGIDO A	Nº ASISTENTES
Humanización: ¿Qué podemos hacer?	10	D	Personal del HUJG	140
Humanización y Calidad Percibida (presencial)	5	FP	Personal del HUJG	16
III Jornada compartiendo la Gestión Ambiental	3	S/F	Responsables, profesionales y directivos que participan en el desarrollo e implantación de los Sistemas de Gestión Ambiental	58
Implantación plan autoprotección del HUJG. Técnicas de evaluación (presencial)	5	FP	Personal HUJG	17
Intervención en crisis 3ª edición	7,5	C	Todos los profesionales que intervengan en una situación en crisis en HUJG	20
Jornadas UCPP	6	O	Profesionales que trabajan en el campo de la Salud Mental de la CAM	95
La literatura como apoyo en la intervención en SM infanto-juvenil	10	D	Personal del HUJG, se prioriza a aquellos que atiende a población infantil y adolescente	18
Manejo de cargas (presencial)	5	FP	Personal HUJG	15
Manejo de situaciones cotidianas y en la atención de los usuarios del HUJG (presencial)	20	FP	Personal del HUJG	17
Procedimientos de tramitación, baremación y accesibilidad al Servicio de RRHH y de personal del HUJG (presencial)	10	FP	Personal del HUJG	18
Protección de datos en el HUJG. Tratamiento de la documentación y datos. Procedimiento para la gestión de notificaciones judiciales. Ciberseguridad y protección de datos (presencial)	10	FP	Personal del HUJG	20
Psicopatología básica	20	D	Personal no sanitario del HUJG, celadores, TCAES	20
Sesiones de actualización 2022 del HUJG	15	C	Profesionales de la SM con prioridad a profesionales HUJG	72
Sexualidad y salud mental	15	D	Personal del HUJG	9
Soporte vital básico. Edición mañana	6	D	Personal no sanitario del HUJG	22
Soporte vital básico. Edición tarde	6	D	Personal sanitario del HUJG	17
Supervisión comunitaria	16	D	Personal asistencial de la SM, Rehabilitación	45



NOMBRE DE LA ACTIVIDAD	HORAS DURACIÓN	TIPO DE ACTIVIDAD	DIRIGIDO A	Nº ASISTENTES
			Psicosocial y Drogodependencia del Área Sur	
Supervisión de equipo CSM Infanto-juvenil HUJG	12	D	Personal de Infanto-Juvenil del CSM de Leganés	13
Supervisión de equipos CSMIJ	10	C	Profesionales del equipo Infanto-Juvenil del CSM	8
Supervisión de Hospital Día Infanto-Juvenil	12	C	Profesionales de Hospital de Día Infanto-Juvenil de HUJG	9
Supervisión de las relaciones institucionales entre los equipos de SM HUJG 2022	18	D	Personal del HUJG	37
Taller de reciclaje de inmovilización terapéutica	7	D	Personal del HUJG	27
Técnicas para la mejora de procesos y procedimientos administrativos del Servicio de Recursos Humanos y su gestión (presencial)	14	FP	Personal del HUJG	24
Técnicas para la prevención de agresiones y actuación ante situaciones conflictivas con personas agitadas en instituciones sanitarias. Introducción a la inmovilización terapéutica (presencial)	10	FP	Personal del HUJG	19
Urgencias somáticas	10	S/F	Médicos y Enfermeras del HUJG	6

## SESIONES CLÍNICAS

FECHA	TEMA	SERVICIO/SECCIÓN
GENERALES		
27/01/2022	Diagnóstico diferencial en psicosis. A propósito de un caso	UCPP
10/02/2022	Diagnóstico diferencial en Trastornos Afectivos	CSM
10/03/2022	Rehabilitación psicosocial en Trastornos de la personalidad	CATR
28/04/2022	TEA y vínculos familiares, a propósito de un caso	HDIJ
12/05/2022	Delirio manejo en rehabilitación	UHTR-2
09/06/2022	Programa Comunitario Intensivo. Problemas y perspectivas desde su implantación	CSM
29/09/2022	Rehabilitación y Recuperación en un paciente con patología dual	UHTR-1
20/10/2022	Intervenciones ambulatorias en T. de personalidad	CSM
10/11/2022	El GMF como instrumento terapéutico	HDA
15/12/2022	Psicosis en la infancia. Como intervenir	CSM







## **Investigación: I+D+I**

Proyectos de investigación  
Publicaciones científicas  
Actividades de divulgación  
científica

Biblioteca en Ciencias de la Salud

# 8

## 8. INVESTIGACIÓN: I+D+i

### PROYECTOS DE INVESTIGACIÓN

TÍTULO	FINANCIADOR
OptiCloPre (Programa de optimización de la prescripción de Clozapina con estudios de medicina de precisión.	
Mecanismos de acción de la aceptación: un estudio de laboratorio en personas sanas y con trastorno límite de personalidad	Ministerio de Ciencia, Innovación y Universidades

### PUBLICACIONES CIENTÍFICAS

	NÚMERO DE PUBLICACIONES	FACTOR DE IMPACTO	FACTOR DE IMPACTO % PUBLICACIONES PRIMER QUARTIL
Abstract of Published Item	19		
Artículos	19		94.73%
Corrección	0		
Material Editorial	0		
Guías	0		
Cartas	0		
Revisiones	0		
<b>Total</b>	<b>19</b>		

(%Q1: cálculo incluye total Artículos, Revisiones, Cartas, Material Editorial y Guías Clínicas indexadas en JCR)

PUBLICACIONES (NOMBRE DE LA REVISTA)	NÚMERO TOTAL DE ARTÍCULOS PUBLICADOS EN LA REVISTA	FACTOR DE IMPACTO DE LA REVISTA	FACTOR DE IMPACTO TOTAL
EUROPEAN PSYCHIATRY	18	7.156	
PLOS ONE	1	3.752	
<b>TOTAL</b>	<b>19</b>		



## ACTIVIDADES DE DIVULGACIÓN CIENTÍFICA

TÍTULO COMUNICACIÓN	CONGRESO/ JORNADA	TIPO COMUNICACIÓN
Deprescripción del tratamiento prolongado en el tiempo con neurolépticos	XXVIII Congreso AEN	Póster
Análisis poblacional del consumo de psicofármacos	XXVIII Congreso AEN	Póster
Nueva ley de discapacidad 8/2021: un análisis descriptivo	XXVIII Congreso AEN	Póster
“Autolesiones e ideación suicida relacionadas con acoso escolar en un adolescente”	V Reunión Internacional en Psiquiatría y Psicoterapia centrada en el Paciente	Póster
“Patología psiquiátrica asociada a infección severa por SARS-CoV-2”	XXIV Congreso Nacional de Psiquiatría	Póster
“Psicosis y mielínolisis central pontina, a propósito de un caso clínico”	XXIV Congreso Nacional de Psiquiatría	Póster
“Diagnóstico tardío del trastorno obsesivo compulsivo tras el confinamiento por la pandemia COVID-19. Caso clínico	XXIV Congreso Nacional de Psiquiatría	Póster
“Síndrome de retirada tras tratamiento con IMAO e ISRS. A propósito de un caso clínico”	XXIV Congreso Nacional de Psiquiatría	Póster
“Perfil de la urgencia psiquiátrica en el Hospital Gómez Ulla antes y durante la primera oleada de la pandemia por SARS-CoV-2”	XXIV Congreso Nacional de Psiquiatría	Póster
“La alteración de la imagen la corporal como factor de vulnerabilidad en la adolescencia”	XXIV Congreso Nacional de Psiquiatría	Póster
“Doctora, debería estar en el dermatólogo, no en el psiquiatra”	XXIV Congreso Nacional de Psiquiatría	Póster
“Suicidal ideation in a depressive episode. A clinical case”	28th EPA European Congress of Psychiatry	Póster
“Psychotic symptoms of onset in childhood. A clinical case”	28th EPA European Congress of Psychiatry	Póster
“Prevalence of physical illness in relatives of patients diagnosed with schizophrenia”	28th EPA European Congress of Psychiatry	Póster
“Controversy and current relevance of the diagnosis of simple schizophrenia: a case report”	28th EPA European Congress of Psychiatry	Póster



TÍTULO COMUNICACIÓN	CONGRESO/ JORNADA	TIPO COMUNICACIÓN
“Trastornos disociativos y la complejidad del diagnóstico diferencial: a propósito de un caso”	XXII Congreso Nacional de Psiquiatría	Póster
“Psicosis de inicio reciente con acúfenos como síntoma principal. A propósito de un caso”	XXII Congreso Nacional de Psiquiatría	Póster
“¿Síntomas psicóticos de inicio en la infancia? Diagnóstico diferencial y tratamiento, a propósito de un caso clínico”	XXII Congreso Nacional de Psiquiatría	Póster
“Primer brote psicótico: diagnóstico diferencial, a propósito de un caso clínico”	XXII Congreso Nacional de Psiquiatría	Póster
“Ideación autolítica en el episodio depresivo. A Propósito de un caso”	XXII Congreso Nacional de Psiquiatría	Póster
“Asenapina en paciente con intolerancia oral”	XXII Congreso Nacional de Psiquiatría	Póster
“Trastorno psicótico inducido por alcohol: a propósito de un caso”	XXII Congreso Nacional de Psiquiatría	Póster
“Management of phychotic depression resistant to antidepressant treatment”	19th WPA World Congress of Psychiatry	Póster
“Controversy and current relevance of the diagnosis of simple schizophrenia: a case report”	19th WPA World Congress of Psychiatry	Póster
“Corticosteroid-induced psychosis: a case report”	19th WPA World Congress of Psychiatry	Póster
“A first psychotic episode: schizophrenia, psychotic depression or portpartum psychosis? About a clinical case”	19th WPA World Congress of Psychiatry	Póster
“Non-epileptic seizures: Challenges for the multidisciplinary approach”	19th WPA World Congress of Psychiatry	Póster
“Terapia electroconvulsiva en trastorno depresivo resistente a psicofármacos”	II Reunión Internacional en Psiquiatría y Psicoterapia centrada en el Paciente	Póster
“Estrategias de control ambulatorio tras un primer episodio psicótico: ¿Cuál es la duración óptima del tratamiento de mantenimiento?”	XXI Congreso Nacional de Psiquiatría	Póster
“Combinación de clozapina y palmitato de paliperidona en el tratamiento de la esquizofrenia resistente; a propósito de un caso”	XXI Congreso Nacional de Psiquiatría	Póster



TÍTULO COMUNICACIÓN	CONGRESO/ JORNADA	TIPO COMUNICACIÓN
“Palmitato de paliperidona depot vs. risperidona depot en el tratamiento de la esquizofrenia”	XXI Congreso Nacional de Psiquiatría	Póster
“Palmitato paliperidona depot en combinación con clozapina versus Risperidona depot en combinación con clozapina”	XXI Congreso Nacional de Psiquiatría	Póster
“Caso clínico. Trastorno esquizotípico de personalidad: diagnóstico diferencial y tratamiento con palmitato de paliperidona de larga duración”	XXI Congreso Nacional de Psiquiatría	Póster
“Descripción de las interconsultas realizadas en el Hospital Central de la Defensa”	XXI Congreso Nacional de Psiquiatría	Póster
El cuerpo y el inconsciente. Psicomotricidad vivenciada en SM	Jornada	Ponencia
13. Otros (especificar)	Taller “vivenciando la Terapia de Conciencia Corporal Basal”	Ponencia
Póster beneficios terapéuticos de fomentar actividades de ocio en esquizofrenia	AEN	Póster
Grupos terapéuticos para la recuperación de pacientes con TMG en Unidades de Rehabilitación	AEN	Póster
Neuropsicología de la patología dual: un estudio de casos	AEN	Póster
Un caso de severa desnutrición y sintomatología negativa en esquizofrenia	AEN	Póster
Esquizofrenia simple o caso de trastorno neurótico	AEN	Póster
Encuadre abierto: buenas noches	VIII Jornadas UCPP	Póster
El vínculo y la actividad significativa como prevención de la IT	VIII Jornadas UCPP	Póster
Carrera profesional eficiente	III Congreso Virtual desarrollo profesional en el entorno sanitario	Oral
Planes de igualdad en el sistema sanitario público español	III Congreso Virtual desarrollo profesional en el entorno sanitario	Oral
Género y salud mental	Jornadas: Malestares y Sufrimientos de la Vida Cotidiana	Ponencia



TÍTULO COMUNICACIÓN	CONGRESO/ JORNADA	TIPO COMUNICACIÓN
Posibilidades narrativas para una salud mental comunitaria	XXVIII Congreso AEN. "Transiciones: Salud mental, comunidad y cambio social"	Ponencia
Para qué sirve un psiquiatra en una distopía	Cursos de verano Universidad de Málaga. Curso "Salud mental: ¿otro modelo es posible?"	Ponencia
Salud mental y cambio climático	Asociación Madrileña de Salud Mental: Salud Mental y Cambio climático	Ponencia
Terapia ocupacional y actividad significativa en el contexto de hospital de día infanto-juvenil	III Congreso Virtual desarrollo profesional en el entorno sanitario	Ponencia
Rehabilitación multidisciplinar de un paciente con paresia del miembro superior derecho diagnosticado de esquizofrenia paranoide y deterioro cognitivo grave	VIII Jornadas de UCPP: Nuevos retos en la atención del trastorno mental grave	Póster
Grupos terapéuticos para la recuperación de paciente con TMG en unidades de rehabilitación	XXVI Curso Anual de Esquizofrenia	Póster
Beneficios terapéuticos de fomentar actividades de ocio grupales en pacientes con esquizofrenia	XXVI Curso Anual de Esquizofrenia	Póster
Simple Schizophrenia or neurotic disorder? Case report	EPA 2022, 30th European Congress os Psychiatry	Póster
Introducción al trauma complejo	VII Jornadas de la Sección de Hospitales de Día de la AEN: introducción al trauma complejo	Ponencia
El club de los mini exploradores	V Jornadas Nacionales de Hospitales de Día y Recursos Intermedios en la Infancia y la Adolescencia	Oral
Luces, cámara y acción: imagen y sonido para favorecer la mentalización en niños	V Jornadas Nacionales de Hospitales de Día y Recursos Intermedios en la Infancia y la Adolescencia	Póster

Fuente: Propia del centro



## BIBLIOTECA EN CIENCIAS DE LA SALUD

La biblioteca del Hospital fue creada en 1986.

Los fondos de la biblioteca cuentan con más de mil seiscientos volúmenes basados en las Ciencias Médicas y Humanidades relacionadas con la Salud Mental además de 186 revistas.

Tenemos acceso a las e-Revistas de la Biblioteca Virtual de la Comunidad de Madrid.

### Recursos a los que tenemos acceso:

- UpToDate
- Ovid
- Clinicalkey
- Science Direct
- Cochrane Library
- Embase
- Fistera
- TRIP Database
- Etheria
- Libros electrónicos
- JoVE
- Wiley
- BMJ (British Medical Journal)
- Springer

SERVICIO	VOLUMEN
Nº Total de Peticiones tramitadas	19
Nº Peticiones tramitadas C17	19
Nº Peticiones internas	44
Nº Peticiones externas	19
Nº Peticiones rechazadas	12
Nº peticiones suministradas directamente	22
Búsquedas bibliográficas	17
Compulsas de artículos electrónicos	0
Nº citas Asesoría científica	0





RECURSOS	NÚMERO/CARACTERÍSTICAS
Revistas- e ciencias de la salud	0 propias. Son de la Consejería
Libros - e ciencias de la salud	0 propias. Son de la Consejería
UpToDate	Sí
Bases de datos	0 propias. Son de la Consejería





# **Sostenibilidad y Gestión económica**

Gestión Económica  
Farmacia

# 9

## 9. SOSTENIBILIDAD Y GESTIÓN ECONÓMICA

### GESTIÓN ECONÓMICA

#### Obligaciones Reconocidas

	2021	2022
1. GASTOS DE PERSONAL*	21.187.230	21.762.784
2. GASTOS CORRIENTES EN BIENES Y SERVICIOS	2.201.987	2.377.847
6. INVERSIONES REALES	1.755.608	737.648
8. ACTIVOS FINANCIEROS		9.000
<b>TOTAL</b>	<b>25.144.825,18</b>	<b>24.887.279</b>

\*(No se incluyen las obligaciones referidas a Formación de Personal Sanitario, recogidas en el programa 312F)

Fuente: Dirección General de Gestión Económico-Financiera y Farmacia

### FARMACIA

COMPRAS	AÑO 2022	% INC 2022/2021
Total adquisiciones directas	284.549	20,09%
PSICOFARMACOS	201.978	19,53%
FARMACOS PARA ASMA Y EPOC	13.096	22,57%
DIGESTIVO	11.020	16,78%
ANTIPILEPTICOS	7.674	4,07%
DERMATOLOGICOS	7.096	46,74%

Fuente: Subdirección General de Farmacia y Productos Sanitarios

### Indicadores Farmacoterapéuticos

INDICADORES DE MANUAL	
Coste/Estancia	4,51
Ratio adquisiciones contables/adq PVL iva	0,77
% EFG adquisición directa	61,46%

Fuente: Subdirección General de Farmacia y Productos Sanitarios



## Otras actividades del hospital

Destacados del Año

# 10

## 10. OTRAS ACTIVIDADES DEL HOSPITAL

### DESTACADOS DEL AÑO

#### Pacientes, Humanización

- ✓ Hemos actualizado material deportivo para pacientes Infanto juveniles.
- ✓ Actualización de la acogida al paciente con la elaboración de la guía informativa del Programa Comunitario Intensivo.
- ✓ Actualización de la información de los procesos que se encuentra disponible en la web.
- ✓ Hemos trabajado en iniciativas identificadas por profesionales para hacer que la asistencia sanitaria sea más humana.
- ✓ Incorporación de representantes de la Asociación ASAV y pacientes, como miembros en la Comisión de Humanización y Calidad Percibida.
- ✓ Hemos realizado 10 sesiones de difusión y concienciación en humanización.

#### Profesionales

- ✓ Consolidación de la Unidad de Prevención de Riesgos Laborales presencial en el Hospital con equipo multidisciplinar.
- ✓ Incorporación de Bibliotecaria.
- ✓ Participación en el proceso de integración voluntaria como enfermeros especialistas.
- ✓ Reconstitución de las Comisiones con el aumento del 36% de profesionales.
- ✓ Se ha duplicado la formación de Grupos de trabajo multidisciplinarios.
- ✓ Se han dictado 14 resoluciones de reconocimiento de la carrera profesional.

#### Gestión Conocimiento

- ✓ Continuamos trabajando en el desarrollo del proceso de gestión del conocimiento.
- ✓ Ejecución del plan de formación continuada.
- ✓ Aumento del número de cursos de Formación Continuada, así como de asistencia de profesionales a cursos formativos.
- ✓ Presentación de 53 trabajos a jornadas y congresos.
- ✓ 19 publicaciones en revistas indexadas.

#### Seguridad del paciente

- ✓ Realización de sesiones formativas a trabajadores enfatizando en la higiene de manos.
- ✓ Celebración de una Jornadas celebrando el día mundial de la Higiene de Manos.
- ✓ Hemos aumentado la notificación de incidentes de seguridad del paciente, dato que denota la cultura de Seguridad del Paciente.
- ✓ Hemos trabajado es aspectos para mejorar la gestión de la conducta heteroagresiva de los pacientes, así como en la optimización del uso de antibióticos en pacientes hospitalizados.
- ✓ Difusión de actividades en Seguridad del Paciente a través del Boletín de seguridad del paciente.



## Gestión Ambiental

- ✓ Reducción del consumo de agua, luz y gas natural, de residuos peligrosos y de Huella de Carbono Alcances I y II.
- ✓ Evaluación de un Plan de Concienciación ambiental 2021-22.
- ✓ Consolidación del proyecto “12 meses 12 causas ambientales”.
- ✓ Actualización de cartelería.
- ✓ Construcción de un nuevo depósito final para residuos de clase V.
- ✓ Hemos realizado las III Jornadas de trabajo “Compartiendo la Gestión Ambiental”, institucionales del Servicio Madrileño de Salud.
- ✓ Se ha desarrollado un circuito para la definición de criterios ambientales a proveedores.

## General

- ✓ Obtención del nivel de reconocimiento avanzado en Responsabilidad Social Sociosanitaria.
- ✓ Continuación del trabajo del Grupo Promotor para la creación de la Comisión de Ética Asistencial del Hospital Universitario José Germain.
- ✓ Continuación de las mejoras de infraestructuras de acondicionamiento.
- ✓ Mantenimiento del Sistema de Gestión Integrado de seguridad del paciente y medio ambiente.
- ✓ Mantenimiento del trabajo en Red en Salud Mental a través de alianzas.
- ✓ Hemos colaborado con otras instituciones para campañas de recogida de alimentos, ropa, etc...

