

Hospital Universitario de Getafe

MEMORIA 2022



**Comunidad
de Madrid**

Memoria 2022

Hospital
Universitario
de Getafe



CONSEJERÍA DE SANIDAD

Coordina:
Secretaría General del
Servicio Madrileño de Salud

© Comunidad de Madrid
Edita: Servicio Madrileño de Salud

Edición electrónica
Edición: 09/2023

Impreso en España – Printed in Spain



ÍNDICE

PRESENTACIÓN	6
1. NUESTRO CENTRO	9
2022 en Cifras	9
Propósito, Misión, Visión y Valores	12
Área de Influencia	13
El Hospital	15
Organigrama	21
Cartera de Servicios	22
Recursos Humanos	28
Recursos Materiales	29
2. NUEVOS RETOS EN LA ASISTENCIA SANITARIA	32
El paciente, epicentro de nuestras actuaciones	32
Transformación digital	33
La atención sanitaria a la población ucraniana desplazada	34
Modernización y mejora de infraestructuras sanitarias	34
3. RESPUESTA INTEGRADA A LAS NECESIDADES ASISTENCIALES	37
Actividad Asistencial	37
Actividad quirúrgica	38
Actividad Global de consultas no presenciales	38
Donaciones – Trasplantes	39
Técnicas Utilizadas	40
Consultas Externas	41
Consultas solicitadas como consecuencia de la Libre Elección	43
Casuística (CMBD)	44
Continuidad Asistencial	50
Cuidados	53
Fisioterapia	55
Áreas de Soporte y Actividad	56
4. CALIDAD	60
Objetivos institucionales de calidad	60
Comisiones Hospitalarias	63
Grupos de Mejora	64
Certificaciones y acreditaciones	65
5. EL SISTEMA AL SERVICIO DE LAS PERSONAS	70
Experiencia del paciente y calidad percibida	70
información y atención a la ciudadanía	72
Otras actividades de atención a las personas	73
Trabajo Social	75
Registro de Voluntades Anticipadas	76
Responsabilidad Social Corporativa	77
6. LOS PROFESIONALES DEL HOSPITAL	81
Recursos Humanos	81
Seguridad y Salud Laboral	82



Premios y reconocimientos a nuestros profesionales	83
7. GESTIÓN DEL CONOCIMIENTO	86
Docencia	86
Formación Continuada	90
8. INVESTIGACIÓN: I+D+I	94
Proyectos de investigación	94
Grupos Investigadores	95
Innovación	96
Publicaciones científicas	97
Actividades de divulgación científica	100
Biblioteca en Ciencias de la Salud	102
9. SOSTENIBILIDAD Y GESTIÓN ECONÓMICA	108
Gestión económica	108
Farmacia	109
10. OTRAS ACTIVIDADES DEL HOSPITAL	111
Destacados del Año	111



PRESENTACIÓN

“Mejoramos la calidad, innovación, eficiencia y seguridad de la atención mediante el trabajo en equipo de los profesionales”



En el año 2022, el aspecto más destacado de la Gestión del Hospital Universitario de Getafe lo constituye la normalización de la asistencia, al alcanzar cifras de actividad similares al año 2019, pre-pandemia del Covid-19.

Se procedió a adaptar las unidades asistenciales a las diferentes situaciones de variación epidemiológica y se mantuvieron zonas preferentes para picos de incidencia que gravaron la actividad habitual, lo que nos obligó a ocupar camas de hospitalización y UCI para estos pacientes. Además, se introdujo el método diagnóstico de los antígenos como sistema rápido y coste-eficiente para detectar a pacientes y profesionales contagiados.

Respecto a la actividad quirúrgica, se ha alcanzado el número habitual de sesiones en jornada de mañana e incrementado las jornadas de tarde y sábados.

En pruebas diagnósticas se ha aumentado el número de sesiones en sábados y domingos para poder reducir demoras. En el ámbito de consultas externas, se potenció la alta resolución para mejorar la eficiencia y evitar traslados innecesarios, así como, las consultas telemáticas y telefónicas en pacientes de revisión o para información de resultados y las eConsultas como instrumento de para solicitud desde Atención Primaria por parte de algunas especialidades.

Se ha consolidado la transformación digital a través de la telemedicina con los centros de media estancia para la atención de los pacientes en varias especialidades (Traumatología, Neurología, y Dermatología) y así evitar molestias y desplazamientos innecesarios, con una alta satisfacción de los responsables médicos y pacientes.

También comenzamos a utilizar sistemas de inteligencia artificial en la práctica clínica. Un ejemplo es su uso para discriminar patrones de riesgo en pacientes con retinopatía diabética y su discriminación para enviar a Atención Primaria o bien a Oftalmología para consultas más especializadas, y en programas de identificación de patrones de normalidad en la radiografía simple de tórax y cáncer de pulmón.

Con la finalidad de ofrecer la mejor atención en la mejor ubicación para el paciente, se puso en marcha la Unidad de Hospitalización a Domicilio. Posee una dotación específica de médicos y enfermería para incorporar a pacientes provenientes tanto de Urgencias como de Hospitalización, que pueden ser atendidos en domicilio evitando uso de camas hospitalarias en pacientes de baja-media complejidad. Se potenció este tipo de atención durante la pandemia de gripe, lo que mejora la gestión de las camas e incrementa las opciones de ingreso en función de la complejidad del cuadro del paciente y el tipo de cuidados de Enfermería.

Otra importante novedad médica en 2022 fue la implantación de una Unidad de Ictus destinada a proporcionar un tratamiento multidisciplinar especializado a los pacientes en las primeras horas de la fase aguda de esta enfermedad cerebrovascular. La Unidad de Ictus del Servicio de Neurología presta tratamientos de reperusión mediante fibrinólisis intravenosa y la Unidad de Neurorradiología ha iniciado tratamiento intraarterial por trombectomía mecánica a los pacientes de esta patología de su área de referencia (Getafe, Pinto, Parla y Fuenlabrada).

Así mismo, el Servicio de Otorrinolaringología incorporó un “Escenario Sonoro” para el diagnóstico “personalizado” de la pérdida auditiva y la falta de discriminación de la palabra hablada, que permite mejorar la información clínica de cara al tratamiento de estos pacientes.

La Unidad del Dolor Crónico (Servicio de Anestesia y Reanimación) puso en marcha el uso de gafas de realidad virtual para reducir el estrés de los pacientes en el tratamiento del dolor neuropático localizado severo.

La Unidad de Neurorradiología Intervencionista del Servicio de Radiodiagnóstico incorporó una nueva técnica mínimamente invasiva para el tratamiento de aneurismas cerebrales que minimiza las complicaciones, reduce el tiempo de intervención, evita el uso de fármacos antiagregantes (para prevenir la formación de trombos) a largo plazo y permite que el paciente pueda recuperar la movilidad el mismo día de la intervención, agilizando la recuperación.

En el ámbito de la mejora de la organización y funcionamiento, destaca la labor emprendida por grupos de trabajo multidisciplinares del Hospital y la multinacional aeronáutica Airbus, que presentaron los resultados de 11 proyectos dentro del segundo Proyecto de Colaboración. Los grupos, integrados por 70 profesionales de todas las categorías del Hospital, así como, ingenieros de la planta de Airbus de Getafe, analizaron los procesos y operaciones del centro con el objetivo de mejorar los mismos, compartir modelos de gestión, generar e implantar propuestas de mejora con planes concretos, y buscar oportunidades de mejora que redunden en beneficio del Hospital y Airbus, mediante la aplicación de la metodología “LEAN” y basado en el Sistema de Operaciones de Airbus.

En investigación, hay que resaltar dos estudios científicos liderados por el Grupo de Fragilidad de la Fundación para la Investigación Biomédica y el Servicio de Geriátrica, en colaboración con el Centro de Investigación Biomédica en Red de Fragilidad y Envejecimiento Saludable (CIBERFES) publicados en 2022. A su vez, ha aumentado el factor de impacto, debido a un aumento considerable de publicaciones en revistas de alto impacto.

Nuestra institución ha de marcarse como reto mantener la atención de excelencia y diferenciada, el trato humano y cercano a nuestros usuarios, lo que constituye nuestra seña de identidad, así como, continuar con el compromiso de todos los profesionales para seguir mejorando la calidad y seguridad de nuestra asistencia, innovar en nuestros procesos y operaciones para adaptarnos a la nueva situación generada tras la pandemia del COVID-19 y aplicar a nuestra organización las técnicas de LEAN HEALTHCARE a través de nuestro Proyecto de colaboración con Airbus.

MIGUEL ÁNGEL ANDRÉS MOLINERO

DIRECTOR GERENTE





Nuestro centro

2022 en Cifras

Propósito, Misión, Visión y Valores

Área de Influencia

El Hospital

Organigrama

Cartera de Servicios

Recursos Humanos

Recursos Materiales

1

1. NUESTRO CENTRO

2022 EN CIFRAS

ACTIVIDAD ASISTENCIAL Y QUIRÚRGICA

Altas totales	18.476
Estancia Media	6,18
Peso Medio	0,8352
Ingresos totales	18.545
Ingresos Urgentes	13.320
Urgencias Totales	131.480
% Urgencias ingresadas	9,33
Sesiones Hospital de Día	25.841
Hospitalización a domicilio (ingresos, estancia media y alta)	46 ingresos 6,98 EM 34 altas
Intervenciones quirúrgicas programadas con hospitalización	4.751
Intervenciones quirúrgicas urgentes con hospitalización	1.618
Nº partos	1.294
% Cesáreas	22,95

ACTIVIDAD GLOBAL DE CONSULTAS NO PRESENCIALES

eConsultas	11.015
Telefónicas	67.695
Telemedicina	270

CONSULTAS EXTERNAS

Primeras consultas	130.488
Consultas sucesivas	280.461
% Primeras consultas solicitadas por Atención Primaria (AP)	54,71
Índice sucesivas/primeras	2,15
TOTAL	410.949

CONSULTAS SOLICITADAS COMO CONSECUENCIA DE LA LIBRE ELECCIÓN

Número citas entrantes	4.211
Número citas salientes	14.435



CASUÍSTICA CMBD

	EPISODIOS	ESTANCIA MEDIA	PESO MEDIO
GRDs Médicos	11.842	6,55	0,6420
GRDs Quirúrgicos	6.634	5,52	1,1800

RECURSOS HUMANOS

Equipo Directivo	9
Área Médica- Facultativos	481
Área Enfermería	1.429
Personal No Sanitario	539
Docencia	216
TOTAL	2.674

GESTIÓN DEL CONOCIMIENTO

Formación Pregrado	84 alumnos
Formación de Grado	366 alumnos 200 profesores asociados
Formación Posgrado	3 alumnos
Formación de Especialistas	216 residentes
Formación Continuada	35 actividades totales 591 horas formación totales 1.128 profesionales participantes

INVESTIGACIÓN I+D+I

Nº proyectos investigación	131
Nº proyectos innovación en curso	21
Nº publicaciones científicas	261



Indicadores sintéticos 2022

Los resultados son el porcentaje de cumplimiento del indicador respecto a una meta del 100%.

Accesibilidad

% pacientes con espera > 60 días para visita en consultas externas	60%
% pacientes con espera > 60 días para realización de prueba diagnóstica	60%
% pacientes con espera > 180 días en LEQ	60%

Fuente: Gerencia Adjunta de Procesos Asistenciales

Aumentar la visibilidad de los cuidados de enfermería

% de pacientes con planes de cuidados durante el ingreso	100%
--	------

Fuente: Gerencia Adjunta de Procesos Asistenciales

Mejora de los Procesos de Continuidad Asistencial

Porcentaje de eConsulta resuelta en <72 h.	100%
--	------

Fuente: Gerencia Adjunta de Procesos Asistenciales

Mejorar la seguridad del paciente

% de acciones desarrolladas para el despliegue de la seguridad del paciente	100%
% de acciones desarrolladas para impulsar prácticas seguras	100%

Fuente: SG Calidad Asistencial. Dirección General de Humanización y Atención al Paciente.

*No aplicable a hospitales de media estancia y psiquiátricos

Accesibilidad Salud Mental

Citación precoz de pacientes con riesgo suicida en Centro de Salud Mental (citación ARSUIC)	94,8%
---	-------

Fuente: Oficina Regional de Coordinación de Salud Mental

Para ampliar la información sobre actividad asistencial, así como indicadores clave de efectividad y seguridad, eficiencia, satisfacción y docencia e investigación, puede consultar el **Observatorio de Resultados del Servicio Madrileño de Salud** a través del siguiente enlace:

<http://observatoriorresultados.sanidadmadrid.org/HospitalesLista.aspx>



PROPÓSITO, MISIÓN, VISIÓN Y VALORES

Propósito

Atender a los pacientes con alta calidad científica y humana buscando la excelencia en las acciones y la satisfacción del paciente, que es nuestro eje fundamental. Para ello, contamos con un equipo de personas competentes y respetuosas con el medio ambiente y la comunidad, con la investigación y la docencia pre y postgrado.

Misión

Nuestra Misión consiste en la atención de los pacientes que acudan a nosotros con suficiencia científico-técnica buscando la eficiencia de las acciones y la satisfacción del paciente, que es el eje fundamental. Nos apoyamos en un equipo de personas competente y en nuestro compromiso de ser una organización socialmente responsable a través de la investigación, la docencia, la innovación y el respeto del entorno ambiental.

Visión

Queremos ser reconocidos como una organización que trabaja eficientemente en la asistencia sanitaria de nuestros pacientes mejorando día a día mediante la incorporación de la opinión de los mismos, la tecnología adecuada, la formación continuada, la promoción de la investigación, la mejora de la gestión de los procesos y organización, buscando la excelencia y la especialización en áreas asistenciales específicas que nos diferencien de otras organizaciones. En definitiva, queremos que el nombre del Hospital Universitario de Getafe se asocie a confianza, seguridad y calidad en nuestra Comunidad y para los pacientes que nos eligen

Valores

- La vocación de servicio al paciente de nuestros profesionales.
- Promoción del desarrollo profesional.
- Equidad y universalidad de la asistencia sanitaria.
- Compromiso con la mejora continua de nuestros procesos y la búsqueda de la excelencia.
- Compromiso con la eficiencia.
- Preocupación por los asuntos sociales y ambientales de nuestro entorno.
- Impulso de buenas prácticas en las relaciones profesionales, comerciales y laborales



ÁREA DE INFLUENCIA

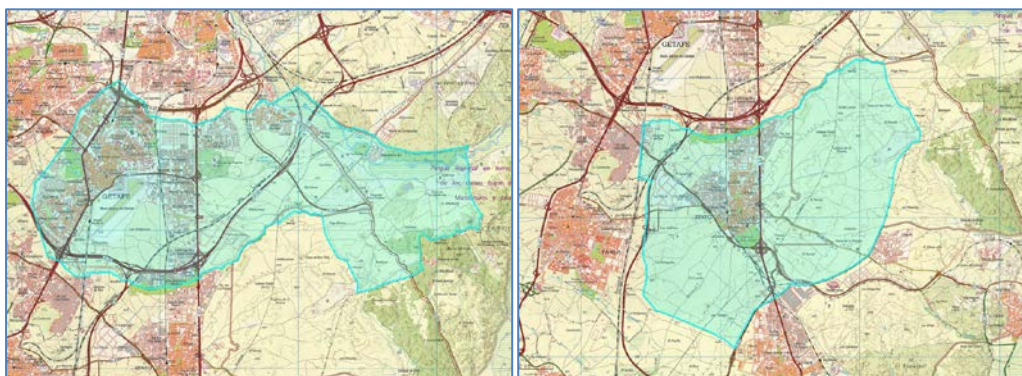
El entorno

Tras la entrada en vigor del Decreto 51/2010 por el que se regula el ejercicio de la Libertad de Elección en el Sistema Sanitario Público de la Comunidad de Madrid, que se puso en marcha a partir del 1 de diciembre de 2010, cualquier ciudadano de la Comunidad de Madrid puede elegir el hospital o el especialista que le atenderá. Para mejorar la coordinación de todos los centros de atención primaria y atención especializada se ha cambiado la antigua zonificación de once áreas sanitarias y se ha dividido la Comunidad de Madrid en siete zonas asistenciales.

El Hospital Universitario de Getafe pertenece a la zona asistencial Sur donde también se encuentran los hospitales de Leganés (Severo Ochoa), Parla (Infanta Cristina), Valdemoro (Infanta Elena) y Aranjuez (Tajo).

El área de referencia del Hospital Universitario de Getafe se corresponde en la actualidad con la totalidad de los centros de salud de las localidades de Getafe y Pinto, que suman algo más de 223.000 habitantes.

Mapa de la zona de asignada:



MUNICIPIO DE GETAFE

MUNICIPIO DE PINTO

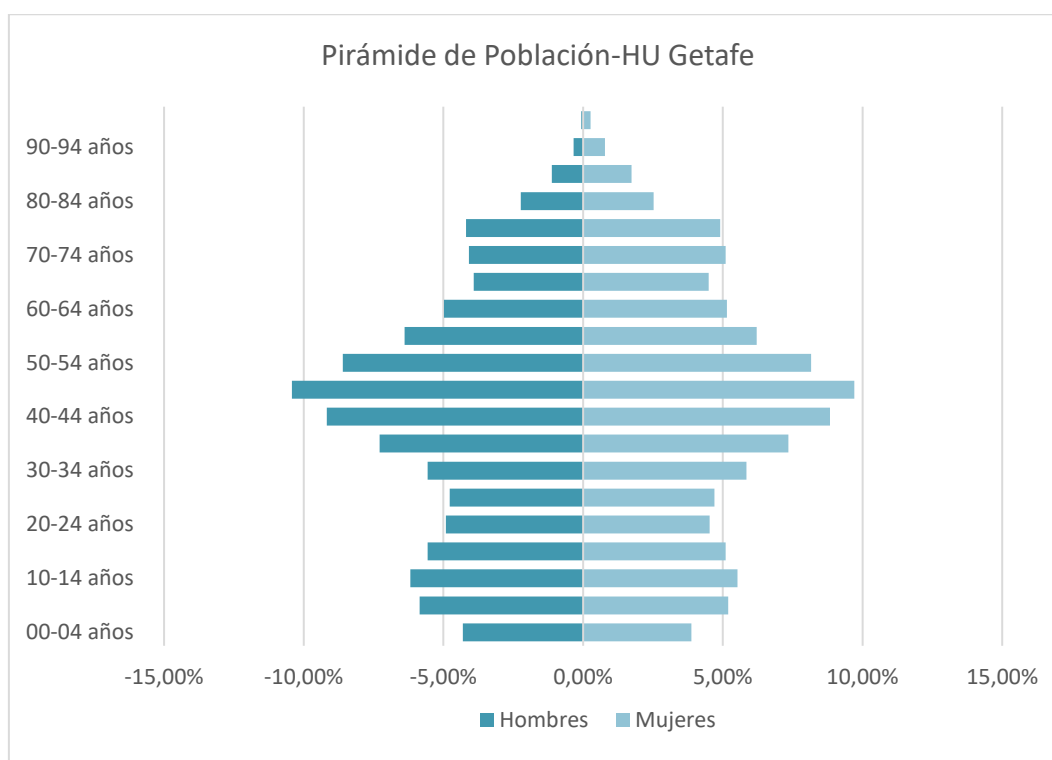
Son por tanto diez zonas básicas, ocho en el municipio de Getafe: Juan de la Cierva, Margaritas, El Greco, Sánchez Morate, Ciudades, Sector III, Getafe Norte y Bercial, mientras que Pinto dispone de dos zonas básicas: Pinto y Parque Europa.

Población de referencia

NOMBRE CENTRO	LOCALIDAD	0-2	3-15	16-64	65-79	>=80	TOTAL
C.S. PINTO	PINTO	439	3.023	15.242	2.739	1.073	22.516
C.S. PARQUE EUROPA	PINTO	773	5.613	21.455	2.768	825	31.434
C.S. JUAN DE LA CIERVA	GETAFE	464	3.649	19.851	4.478	1.748	30.190
C.S. LAS MARGARITAS	GETAFE	515	3.890	17.868	3.378	1.486	27.137
C.S. EL GRECO	GETAFE	366	2.889	13.416	3.117	1.394	21.182
C.S. LAS CIUDADES	GETAFE	520	2.640	12.580	2.691	743	19.174
C.S. SECTOR III	GETAFE	859	3.892	17.774	5.557	1.254	29.336
C.S. EL BERCIAL	GETAFE	377	3.123	9.560	1.377	386	14.823
C.S. SANCHEZ MORATE	GETAFE	281	2.586	13.983	3.739	1.337	21.926
C.S. GETAFE NORTE	GETAFE	514	2.207	11.371	1.413	389	15.894
TOTALES		5.108	33.512	153.100	31.257	10.635	233.612

Fuente: SIP-CIBELES. Población a 31/12/2022

Pirámide de Población



Fuente: SIP-CIBELES. Población a 31/12/2022



EL HOSPITAL

Descripción del centro

El Hospital Universitario de Getafe se compone de 4 edificios ubicados en un recinto de 160.080,46 m² con cuidadas zonas ajardinadas.

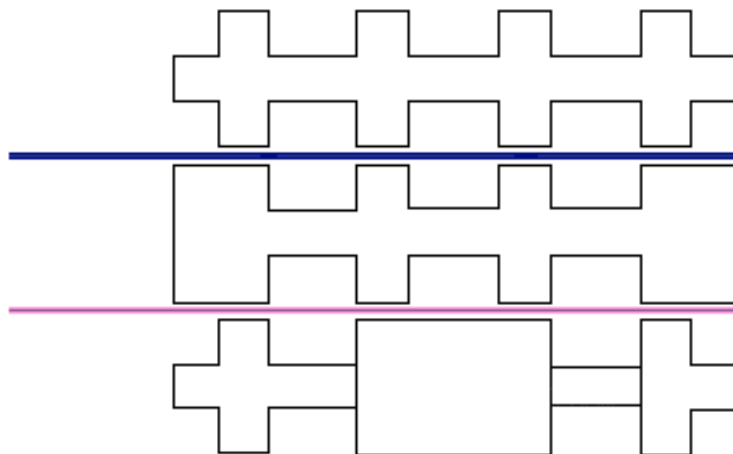


El Edificio Principal, de 68.036,90 m², se construyó mediante una estructura modular basada en la unidad de Enfermería de tipo “cruz griega”, en la que cada módulo se acopla horizontalmente permitiendo patios ajardinados y chimeneas interiores para conseguir luz natural a todos los espacios, creándose además una “entreplanta técnica” entre cada piso para facilitar reparaciones y las instalaciones técnicas.



Distribuido en cuatro plantas y un sótano, el edificio principal alberga las unidades de hospitalización, los servicios centrales (laboratorios de Análisis Clínicos y Microbiología, Banco de Sangre, Radiología, Farmacia, Anatomía Patológica, Genética, Medicina Nuclear y Rehabilitación), el Servicio de Urgencias, 17 quirófanos, dos paritorios, dos hospitales de día, el área de Consultas Externas, la cafetería y los dormitorios de personal, la lencería, la cocina, la capilla, el mortuario, y las zonas de gestión y administración. En la zona del sótano se encuentra el almacén principal.

Este módulo se estructura en torno a dos galerías que permiten organizar la circulación “interna-clínica” (pasillo azul) y la “externa-ambulante” (pasillo morado), que se comunican entre sí por las plantas en forma de cruz que acogen lugares con usos comunes.



Desde su apertura, se han realizado algunas obras de ampliación como la realizada en 2003 con un nuevo quirófano para Traumatología destinado a la Unidad de Columna, en 2006 para la ampliación de Urgencias generales, pediátricas y ginecológicas incluyendo un quirófano para obstetricia y una unificación del laboratorio de urgencias y bioquímica en un único laboratorio de análisis clínicos operativo durante las 24 horas.

Se han incorporado 2 quirófanos integrados y uno de laparoscopia avanzada entre 2008 y 2012, que han potenciado este tipo de cirugía.

En enero 2020 se puso en marcha la nueva sala de Angiografía digital que ha constituido un gran hito beneficiando a pacientes complejos del área de Radiología intervencionista y de Neurorradiología, con especial atención para procesos de Neurocirugía, área del que somos referencia de varios hospitales del sur de Madrid con una población de referencia de 728.000 habitantes. En 2022 se puso en marcha la Unidad de Ictus, en el marco del Código Ictus y el Plan de Atención al Ictus de la Comunidad de Madrid.

En septiembre de 2020, tras el periodo de la primera ola de la pandemia, comenzó su actividad la Sala Mixta de Hemodinámica y Electrofisiología que ha hecho posible un tratamiento más accesible y ágil de pacientes, reduciendo los tiempos de respuesta y evitando traslados a otros centros.

También comenzamos en 2022 a utilizar sistemas de inteligencia artificial en la práctica clínica a través de su uso en Oftalmología para discriminar patrones de riesgo en pacientes con retinopatía diabética.

En 2019 y 2020 se renovaron también 2 quirófanos del bloque quirúrgico con la tecnología laparoscópica más actual (HD y 3D) que incluye técnicas de tinción de fluoresceína que ayudan a la detección intraoperatoria de ganglios linfáticos metastásicos de colon o melanoma sin precisar otras tecnologías.

La adecuación de una zona de almacén cercano a quirófano en sala de técnicas anestésicas en 2019, sumado a la adquisición de un ecobroncoscopio para Neumología, ha abundado en las técnicas diagnósticas complejas de la patología pulmonar.

La renovación de la tecnología y del sillón para diagnóstico y tratamiento del vértigo, ha constituido una gran mejora para la Unidad de Vértigo dependiente de los servicios de ORL y Neurología.

En 2020 también se puso en marcha un ecógrafo con fusión de imágenes para el Servicio de Urología, que garantiza la toma de biopsias y otros procedimientos con gran resolución.

Como mejora frente a la pandemia, se remodelaron habitaciones de la unidad de hospitalización de Neumología-Neurología, habilitándolas para cuidados intermedios mediante cámaras de control y centralización de imágenes, dirigidas a Unidad de Cuidados Intermedios Respiratorios (UCRI) con gran actividad y rendimiento durante la pandemia y para atención al ictus (Unidad de Ictus) del que estamos en espera de acreditación oficial.

La adecuación de los 18 boxes de UCI con puertas automáticas, ha facilitado el aislamiento de pacientes infecciosos en cada una de ellas, potenciando las medidas de prevención de infecciones y la mayor eficiencia en la gestión de camas de UCI. Además, se ha ejecutado una remodelación de la sala de espera de la UCI, ampliando espacios para mayor comodidad de los familiares y transmisión de la información en un ambiente más amigable.

Se habilitaron las dos salas del Gimnasio de Rehabilitación con canalizaciones de oxígeno, tomas de electricidad y datos, y suelo no conductivo, para su utilización como sala de hospitalización con 50 camas en su totalidad.

En el Pabellón de investigación, se ha adecuado una sala de ultracongeladores para concentración de muestras de investigación, dotados de sondas de temperatura con control centralizado en el Servicio de Seguridad.

En las aulas de Docencia se han instalado sistemas de grabación y retrasmisión para hacer posible la continuidad de todas las clases de pregrado por vía online, que han seguido durante todo el curso académico 2019-20 y 2020-21 evitando suspensiones de la actividad académica durante la pandemia.

El Edificio de Archivo, que se construyó al lado del Pabellón Docente en 2005, se está modificando dada la progresiva eliminación del papel, debido a la informatización de la Historia Clínica en 2018 con la incorporación del sistema HCIS. La reducción de la historia en papel y la externalización de las historias antiguas hasta permitir su destrucción legal, van a permitir aprovechar un espacio tan importante para fines asistenciales ambulatorios.

El Edificio Industrial, de 2.405,20 metros², que permite resolver las necesidades de abastecimiento energético y se encuentra separado del edificio principal, aunque se conecta subterráneamente mediante las galerías del sótano.

En la actualidad dependen del Hospital dos centros de Especialidades donde los especialistas realizan labores de consulta: el Centro de Especialidades “Los Ángeles” en Getafe (situado en la Avenida de los Ángeles n.º. 57) y el Centro de Especialidades de Pinto (en la calle Marqués s/n de Pinto).



En el centro de Getafe, se han dispuesto equipos del Servicio de Oftalmología, tales como OCT y retinógrafo no midriático que han hecho posible a detección precoz de la retinopatía diabética y las consultas de acto único en dicha ubicación.

En la misma línea, se ha dotado de ecógrafos de Radiología para manejo de la patología mamaria, de ecógrafo para Ginecología y para Cardiología, potenciando las consultas de alta resolución en dicho CEP.

Ubicación del Hospital

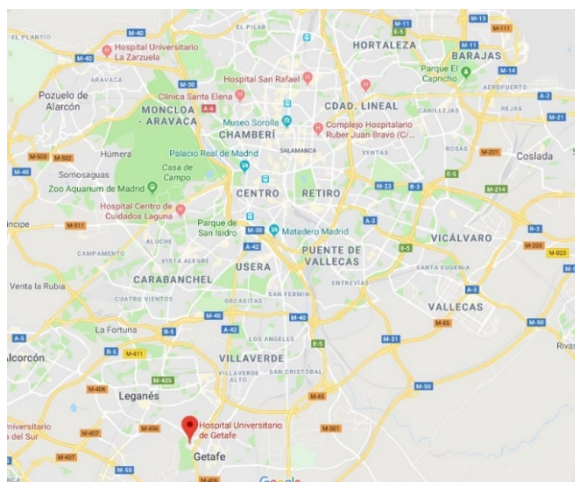
El Hospital Universitario de Getafe se encuentra ubicado en el kilómetro 12'500 de la carretera de Toledo (A-42), en la localidad madrileña de Getafe.

Getafe es una ciudad situada en la zona sur de la Comunidad de Madrid y uno de los municipios más industrializados del área metropolitana. Según el INE 2022 en la actualidad están censados 183.219 habitantes. El incremento poblacional ha obligado a construir numerosas vías de acceso, ha hecho ampliar la oferta de servicios públicos y ha impulsado la creación de nuevos barrios a lo largo de las últimas décadas.

La ciudad se sitúa a 13 km al sur del centro de Madrid, en la parte sur del área metropolitana de Madrid, y se divide en los siguientes barrios: El Bercial, Las Margaritas, Sector III (que incluye el de Arroyo Culebro), Alhóndiga, la zona Centro-San Isidro, Juan de la Cierva, Getafe Norte y la pedanía de Perales del Río, que tiene como centro sanitario de referencia el Hospital 12 de Octubre.

Accesos

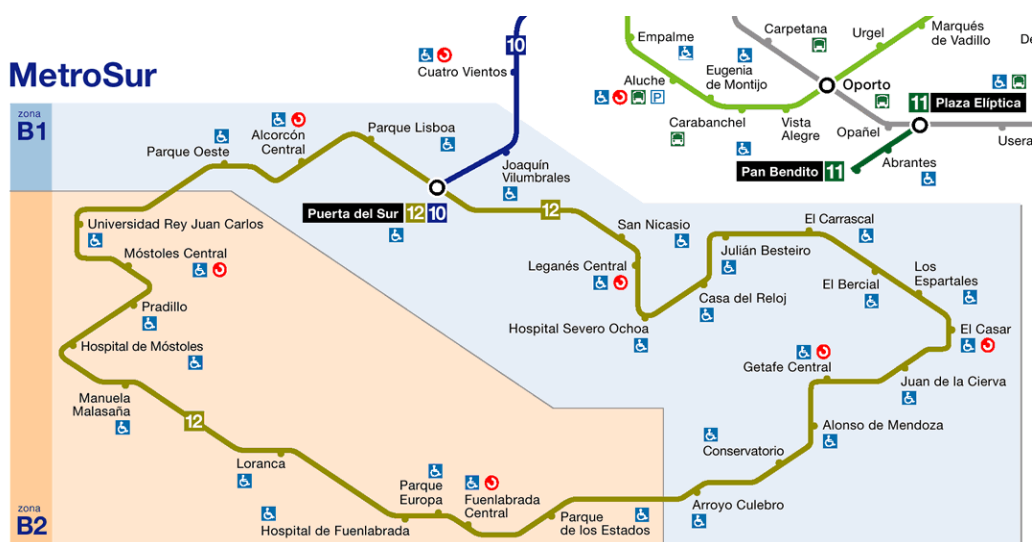
El Hospital Universitario de Getafe se encuentra en la Carretera de Toledo (A-42) a la altura del kilómetro 12'500, muy cerca de las autovías de circunvalación M-40, M-45 y M-50. Esta ubicación permite un fácil acceso por carretera ya sea mediante vehículo propio o si se recurre al transporte público, gracias a que en las entradas al edificio hay varias paradas de autobús por la que pasan 11 líneas diferentes que permiten conectar fácilmente el hospital con distintos barrios de Getafe, otras localidades de la zona sur y con Madrid capital.



Además, otras carreteras rodean la ciudad, la M-406, carretera con dos carriles por sentido que pasa por Alcorcón, Leganés y Getafe. Esta vía, al entrar en Getafe, se convierte en la Calle Leganés, y rodea uno de los laterales del Hospital a través del cual se accede a uno de sus aparcamientos.

A escasos metros del hospital (aproximadamente 15 minutos a pie), se encuentra la estación de tren cercanías (Línea C-4) y la parada de metro sur "Getafe Central", lo que facilita enormemente su conexión ferroviaria con otras localidades de la Comunidad además de con la capital.

Getafe cuenta en total con ocho estaciones de la línea 12 (Metro sur) de la Red de Metro de la Madrid. Estas estaciones son: El Bercial, Los Espartales, El Casar, Juan de la Cierva, Getafe Central, Alonso de Mendoza, Conservatorio y Arroyo Culebro.



Líneas de Autobús que paran en el Hospital:

- 444 MADRID (INTERCAMBIADOR PLAZA ELÍPTICA) - GETAFE
- 446 MADRID (INTERCAMBIADOR PLAZA ELÍPTICA) - GETAFE
- 447 MADRID (LEGAZPI) - GETAFE
- 448 MADRID (LEGAZPI) – GETAFE (POR VILLAVERDE)
- 428 GETAFE - PINTO - VALDEMORO
- 450 GETAFE - LEGANÉS – ALCORCÓN
- 462 GETAFE – PARLA
- 463 GETAFE - TORREJON DE VELASCO
- 464 MADRID (INTERCAMBIADOR PLAZA ELÍPTICA) – PARLA - YUNCLILLOS
- 468 GETAFE – LEGANÉS- GRIÑÓN – CASARROBUELOS/SERRANILLOS
- L-3. EL BERCIAL- AVENIDA JUAN DE BORBÓN
- L-4. HOSPITAL – PERALES DEL RÍO

Centros de Especialidades

Centro de Especialidades “Los Ángeles”

Avda. de los Ángeles, 57

28905 Getafe

Líneas de Autobús que paran en el Centro de Especialidades “Los Ángeles” de Getafe:

- 455 GETAFE – PINTO
- L-1. SECTOR III – AMBULATORIO LOS ÁNGELES
- L-2. AMBULATORIO LOS ÁNGELES – SECTOR III
- L-5. AMBULATORIO LOS ÁNGELES – CEMENTERIO NUEVO

Centro de Especialidades Pinto

C/ Marqués, s/n

Pinto

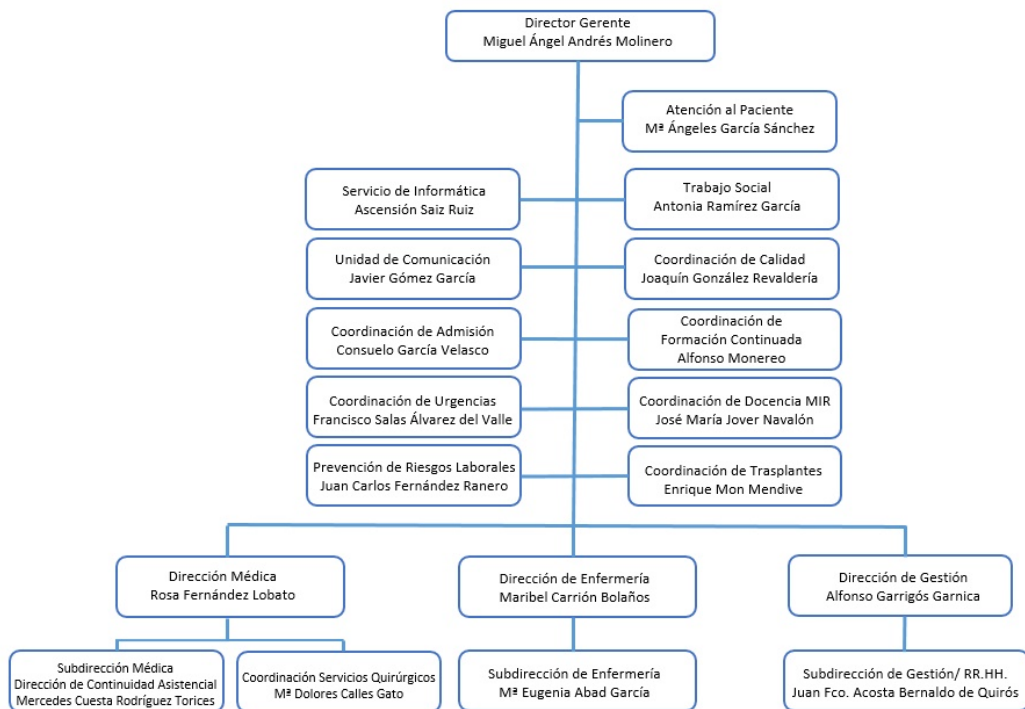
Centros de Salud Mental

Avda. Los Ángeles, 53

28905 Getafe



ORGANIGRAMA



CARTERA DE SERVICIOS

Servicios Médicos

Alergología	Neonatología	Pediatría
Aparato Digestivo	Neumología	Psiquiatría
Cardiología	Neurología	Reumatología
Endocrinología	Oncología Médica	
Geriatría	Oncología	
Medicina Interna	Radioterapia <i>(HU 12 de Octubre)</i>	
Nefrología		

Servicios Quirúrgicos

Angiología y Cirugía Vascular	Cirugía Oral y Maxilofacial <i>(HU 12 de Octubre)</i>	Neurocirugía
Cirugía Cardiovascular <i>(HU Puerta de Hierro Majadahonda)</i>	Cirugía Pediátrica <i>(HU 12 de Octubre)</i>	Obstetricia y Ginecología
Cirugía General y de Aparato Digestivo	Cirugía Plástica	Oftalmología
	Cirugía Torácica	Otorrinolaringología
	Dermatología	Traumatología y Cirugía Ortopédica
		Urología

Servicios Centrales

Admisión y Documentación Clínica	Medicina Intensiva
Análisis Clínicos	Medicina Nuclear
Anatomía Patológica	Medicina Preventiva
Anestesiología y Reanimación	Medicina del Trabajo
Bioquímica	Microbiología y Parasitología
Farmacología Clínica <i>(HU 12 de Octubre)</i>	Neurofisiología Clínica
Farmacia Hospitalaria	Psicología Clínica
Genética	Radiodiagnóstico
Hematología y Hemoterapia	Radiofísica Hospitalaria <i>(H 12 de Octubre)</i>
Hemodinámica	Rehabilitación
Inmunología <i>(HU 12 de Octubre)</i>	Urgencias



El Hospital Universitario de Getafe es además centro de referencia para otras localidades del sur de la Comunidad de Madrid de algunas especialidades que no están disponibles en sus hospitales de referencia: Cirugía Vasculor, Cirugía Plástica, Medicina Nuclear, Neurocirugía y Cirugía Torácica y referencia nacional como Unidad de Quemados.

Áreas de Enfermería:

Unidades de Hospitalización:

- E4A: Cirugía Ortopédica y Traumatología, C. Torácica y Urología.
- E4B: Neurocirugía y Cirugía Vasculor.
- E4C: Geriatría.
- E3A: Neurología, Neumología y Psiquiatría.
- E3B: Hematología, Oncología y Neurología.
- E3C: Medicina Interna, Endocrinología y Reumatología.
- E3D: Medicina Interna y Medicina Digestiva.
- E2A: Cirugía Plástica, Otorrinolaringología y Cirugía General.
- E2C: Medicina Interna, Nefrología y Cardiología.
- E2D (USEM): Cirugía General, Cirugía Plástica, Cirugía Ortopédica y Traumatología, Otorrinolaringología, Oftalmología y Urología.
- E1C: Ginecología y Obstetricia. Hospital de día médico-quirúrgico.
- E1D: Pediatría. Hospital de día pediátrico.

Servicios Especiales:

- Unidad Coronaria.
- Bloque quirúrgico. Unidad de cirugía sin ingreso (CSI).
- Unidad de Cuidados Intensivos Médico - Quirúrgica.
- Unidad de Grandes Quemados.
- Urgencias Generales.
- Urgencias Pediátricas/Unidad de Lactantes.
- Neonatos.
- Urgencias Ginecológicas y Obstétricas.
- Paritorio.
- Hemodiálisis.



Servicios Centrales:

- Laboratorios.
- Banco de sangre.
- Radiodiagnóstico.
- Cirugía vascular intervencionista.
- Farmacia.
- Rehabilitación.
- Medicina Preventiva.
- Prevención de Riesgos Laborales.
- Endoscopias Digestivo.
- Unidad de Genética.
- Medicina Nuclear.
- Anatomía Patológica.
- Esterilización.
- Unidad del Dolor.
- Hospital de Día de Oncología.
- Hospital de Día de Geriatría.
- Unidad de Soporte Hospitalario de Cuidados Paliativos.

Consultas Externas**Centros de Especialidades:**

- Centro de Especialidades Los Ángeles (Getafe). Hospital de Día de Adolescentes de Salud Mental.
- Centro de Especialidades de Pinto (Pinto).

Unidades especiales:

- Unidad de Estomaterapia.
- Unidad de Micropigmentación Mamaria
- Enfermera de Continuidad Asistencial.
- Supervisora de Recursos Materiales.

Unidades de Apoyo:

- Formación Continuada / Investigación de Enfermería.
- Calidad en Enfermería.
- Comisiones de Calidad de la División de Enfermería.
- Unidad de Preatla Hospitalaria.
- Enfermera/Monitora de diabetes infantil - adolescente.
- Enfermera/Monitora de nutrición y diabetes en adultos.

Otras Áreas de Alta Especialización

- Tratamiento de enfermedades con gran afectación cutánea (síndrome de Lyell o Necrosis epidérmica tóxica) por parte de la Unidad de Grandes Quemados.
- Unidad de Columna dependiendo del Servicio de Traumatología para manejo y tratamiento de escoliosis, grandes deformidades de raquis y patología quirúrgica vertebral.
- Unidad de Nervio Periférico y Plexo Braquial del Servicio de Cirugía Plástica, que trata desde lesiones de plexo en el recién nacido hasta lesiones del adulto con técnicas avanzadas de microcirugía.
- Unidad de Osteogénesis Imperfecta dependiente de Traumatología Infantil, con la capacitación específica de Pediatría y otros servicios.
- Unidad de Vértigo Central coordinada con ORL y Neurología.
- Unidad de Ictus acreditada con toda la dotación y capacitación pendiente de incorporarse al plan de Neurointervencionismo de la Comunidad de Madrid.
- Unidad de Cuidados Respiratorios Intermedios (UCRI) para tratamiento específico por Neumología de pacientes con insuficiencia respiratoria en los que no está indicada la intubación y ventilación mecánica.
- Unidad del Dolor dentro del Servicio de Anestesiología, donde se realizan técnicas complejas para tratamiento del dolor crónico con bloqueos, infiltraciones, radiofrecuencia, etc. tanto guiadas por eco como por escopia.
- Ecobroncoscopia realizada por Servicio de Neumología para diagnóstico y toma de muestras en sospechas de patología neoplásica.
- Tratamiento de Tumores Hepáticos con radiofrecuencia y embolización por parte del Servicio de Medicina Digestiva.
- Embolización y tratamiento local de tumores de diferentes localizaciones por parte de Servicio de Radiología en su área de Vascular Intervencionista.
- Embolización de MAV y aneurismas cerebrales por el Servicio de Radiología en su área de Neurorradiología.
- Cirugía de hipófisis vía endoscópica y de tumores cerebrales bajo sedación con paciente despierto, con colaboración entre el Servicio de Neurocirugía y el de Anestesiología.
- Cirugía transanal mínimamente invasiva de pólipos y tumores de recto mediante técnicas TAMIS, TEO o TEM con excelentes resultados por parte del Servicio de Cirugía General y Digestivo.
- Unidad coronaria.

- Tratamiento específico del Reflujo gastroesofágico por Cirugía General y Digestivo.
- Unidad de Hospitalización a Domicilio.

Alianzas Estratégicas

- Con el **Hospital de Fuenlabrada para Neurocirugía** como interconsultores y ofreciendo atención y tratamiento quirúrgico a sus pacientes tanto en patologías urgentes como en programadas.
- Con el **Hospital de Fuenlabrada para Angiología y Cirugía Vascular**, proporcionando atención en consultas *in situ* facilitando la accesibilidad de los pacientes y realizando el tratamiento quirúrgico tanto de patología venosa como arterial urgente y programada. Con el Hospital Infanta Cristina de Parla para Angiología y Cirugía Vascular, proporcionando atención en consultas *in situ* facilitando la accesibilidad de los pacientes con estas patologías.
- Con **Cardiología del Hospital Puerta de Hierro - Majadahonda** para Hemodinámica, en los casos de isquemia coronaria en los que no sea posible su tratamiento en nuestro centro, dada la complejidad del caso.
- Con **Neurorradiología del Hospital 12 de Octubre** para colaboración interhospitalaria de pacientes urgentes y programados, evitando el traslado de pacientes, facilitando el tratamiento, e incrementando la capacitación y experiencia de profesionales de ambos centros.
- **Nodo Sur de Genética**, compartiendo una plataforma común para beneficio de pacientes y eficiencia de recursos humanos y técnicos, en colaboración con el Hospital 12 de Octubre y el Hospital de Móstoles.
- Con los hospitales de Guadarrama, Fuenfría y Virgen de la Poveda, como hospital de referencia en Telemedicina, con la coordinación de un traumatólogo que hace de enlace con otros especialistas que sean precisos para la atención integral del paciente ingresado en hospitales de media estancia.
- Con los hospitales 12 de Octubre y Gregorio Marañón para la atención en menores de 4 años para cirugía de lesiones del Plexo braquial y nervio periférico.

Unidades de Referencia del Sistema Nacional de Salud

CSUR	SERVICIOS IMPLICADOS	FECHA DE DESIGNACIÓN	Nº EPISODIOS 2022
QUEMADURAS AGUDAS, ESCAROTOMÍAS, FASCIOTOMÍAS, DESBRIDAMIENTOS OCASIONALES, SUSTITUTOS CUTÁNEOS, AUTOINJERTOS, COLGAJOS PEDICULADOS, COLGAJOS MICROQUIRÚRGICOS.	Cirugía Plástica, Medicina Intensiva, Rehabilitación, Oftalmología, Psiquiatría, Enfermería y Fisioterapia.	18-12-2008	101

Fuente: Sistema de Información del Fondo de Cohesión (SIFCO)



RECURSOS HUMANOS

CATEGORÍA PROFESIONAL	2021	2022
Director Gerente	1	1
Director Médico	1	1
Subdirector Médico	2	2
Director de Gestión	1	1
Subdirector de Gestión	2	2
Director de Enfermería	1	1
Subdirector de Enfermería	2	1
ÁREA MÉDICA		
Facultativos	474	481
ÁREA ENFERMERÍA		
Enfermeras/os	825	704
Matronas	26	26
Fisioterapeutas	27	26
Técnicos superiores especialistas	161	160
Técnico en Cuidados Auxiliares Enfermería	590	487
Otro personal sanitario (formación universitaria)	14	10
Otro personal sanitario (formación profesional)	18	16
PERSONAL NO SANITARIO		
Grupo Técnico Función Administrativa y resto Grupo A1	15	15
Grupo Gestión Función Administrativa y resto Grupo A2	20	19
Grupo Administrativo	23	19
Auxiliares Administrativos	214	175
Celadores	311	311
DOCENCIA		
Residentes Medicina (MIR)	180	180
Residentes Otras Titulaciones (FIR, BIR, QIR, PIR, ...)	20	24
Residentes Enfermería (EIR)	13	12
TOTAL	2.936	2.674

A 31 de diciembre de 2021 y 2022 respectivamente.

RECURSOS MATERIALES

CAMAS	2021	2022
Camas Instaladas ¹	543	543
Camas funcionantes ²	368	385
QUIRÓFANOS		
Quirófanos Instalados	17	17
OTRAS INSTALACIONES		
Paritorios	2	2
Consultas en el hospital	120	120
Consultas en Centros de especialidades	28	28
PUESTOS HOSPITAL DE DÍA		
Oncológico	20	20
Geriátrico	15	15
Psiquiátrico	30	30
Otros Médicos	8	8
Quirúrgico	13	13
HEMODIÁLISIS		
Número de puestos	13	13
DIAGNÓSTICO POR IMAGEN		
Mamógrafos	2	2
TC	2	2
RM	2	2
Ecógrafos. Servicio Radiodiagnóstico	6	6
Ecógrafos. Otros Servicios	15	15
Sala convencional de Rayos X	9	9
Telemando	2	2

⁽¹⁾ Camas instaladas: Número de camas hospitalarias que constituyen la dotación fija del centro, aunque no estén en servicio. No se contabilizarán en esta cifra:

Camas habilitadas o supletorias: Las que se utilizan además de las que están en funcionamiento (en espacios no asistenciales, consultas, salas de exploración o habitaciones de hospitalización) y que no estén contempladas en la dotación fija del centro.

Camas convertidas en áreas de apoyo u otros servicios (salas de exploración, consultas, etc.).

⁽²⁾ Camas funcionantes: Promedio de camas hospitalarias realmente en servicio, hayan estado o no ocupadas durante el período. No se contabilizan entre ellas las camas habilitadas o supletorias, independientemente de que sí se impute al área correspondiente la actividad que se genera en dichas camas.

ALTA TECNOLOGÍA	2021	2022
Tomografía por emisión de positrones	1	1
Gammacámara	2	2
Angiógrafo digital	2	2
Sala de hemodinámica	1	1

Fuente: SIAE

OTROS EQUIPOS	2021	2022
Arco Multifuncional de Rx	6	6
Equipo Radioquirúrgico	1	1
Ecocardiógrafos	3	3
Equipos Ergometría	1	1
Holter Electrocardiograma	1	1
Holter Tensión	3	3
Salas Endoscopias	2	2
GastroscoPIO / Esofagoscopios	1	1
Colonoscopios / Rectoscopios	1	1
Polisomnógrafos	3	3
Electroencefalógrafos	2	2
Vídeo EEG	1	1
Electromiógrafos	3	3
Equipos Potenciales Evocados	2	2
Ortopantomógrafos	1	1

Fuente: SIAE



Nuevos retos en la asistencia sanitaria

El paciente, epicentro de nuestras actuaciones

Transformación digital

La atención sanitaria a la población ucraniana desplazada

Modernización y mejora de infraestructuras sanitarias

2

2. NUEVOS RETOS EN LA ASISTENCIA SANITARIA

EL PACIENTE, EPICENTRO DE NUESTRAS ACTUACIONES

Durante el año 2022, se ha ido normalizando la atención a pacientes en todos los ámbitos de la asistencia, alcanzando casi los datos del año 2019, pre pandémico.

En relación con los pacientes COVID, se han adaptado las unidades a las diferentes situaciones de variación epidemiológica, siempre velando por ofrecer el mejor cuidado al paciente. Se han mantenido zonas preferentes para picos de incidencia y durante el resto de tiempo se han incorporado a cada una de las unidades, con la toma de medidas de protección (EPI) como aislamiento de gotas-contacto consensuadas por los servicios de Medicina Preventiva y Prevención de Riesgos Laborales. La unidad de aislamiento de la planta 3D queda restringida cuando los ingresos superan más de 14 enfermos COVID en áreas médicas no específicas, como Obstetricia, Pediatría, Psicología, UCRI o Ictus que se ingresan en sus respectivas plantas para proveer de los mismos cuidados y manejo que en pacientes con esa patología que no tengan COVID. Con esta medida se ofrece una mejor calidad en la atención y una gestión más eficiente de los pacientes con dicha infección, evitando camas no utilizadas en dicha unidad.

No podemos olvidar que durante 2022 hemos tenido varias olas de COVID y que la pandemia no ha terminado, por lo que sus picos de incidencia han gravado nuestra actividad, obligando a ocupar camas de hospitalización y UCI para estos pacientes, a expensas de otras actividades en ese periodo.

Durante 2022 se ha introducido el método diagnóstico de los antígenos como sistema rápido y coste-eficiente para detectar a pacientes y profesionales contagiados.

Las instrucciones del Ministerio de Sanidad sobre levantamiento de barreras a lo largo del año han obligado a la adaptación de las propias normas del Hospital, sobre aislamientos, utilización de salas de espera, bancadas, etc. relajando progresivamente las limitaciones de acceso al Hospital. Se retomaron las visitas de familiares tanto en hospitalización como en UCI, facilitando el contacto personal durante los ingresos, que han agradecido pacientes, familiares y profesionales, pues la relación emocional y humana es parte importante para el proceso de la curación.

También ha continuado la vacunación completa de profesionales para el SARS-COV-2 con la 4ª dosis autorizada y se ha continuado durante todo 2022 con vacunación tanto en 1ª como 2ª dosis para población que no se hubiera vacunado previamente, así como pacientes de riesgo e inmunodeprimidos (grupo 7 según normativa del Ministerio).

Respecto a la actividad quirúrgica, se han ido normalizado las sesiones en quirófano en jornada de mañana e incrementando las de tarde para poder obtener una reducción en la demora de la lista de espera quirúrgica, alargada durante los años 2020 y 2021 consecuencia de la pandemia y la reducción de quirófanos en estos años. Con ello se ha podido reducir la lista de espera a 31 de diciembre y se ha mejorado la demora media, con un objetivo para 2023 de 45 días, para que los pacientes tuvieran una espera más ajustada ante una indicación quirúrgica.



Se iniciaron las jornadas de cirugía en sábados tanto de mañana como de tarde y las de pruebas diagnósticas en sábados y domingos para poder reducir esperas y alcanzar la demora media que hizo posible el cumplimiento del objetivo institucional del Contrato Programa en técnicas y pruebas diagnósticas de 60 días, permitiendo agilizar tiempos cara a un diagnóstico o tratamiento.

En consultas externas, se ha continuado con la potenciación de actuaciones de alta resolución para evitar traslados y consultas innecesarias y que el paciente tuviera en un acto único la consulta nueva, pruebas diagnósticas si eran necesarias y los resultados con un diagnóstico y una propuesta de tratamiento. En consultas se han potenciado las consultas telemáticas y telefónicas en pacientes de revisión o para información de resultados, así como la utilización de las eConsultas como instrumento único para solicitud desde Atención Primaria por parte de algunas especialidades como Reumatología, Unidad del Dolor y Dermatología, donde se ha iniciado la incorporación de las fotos de lesiones que han resultado de gran utilidad. En Dermatología se han conseguido diagnósticos y resolución en casi el 90% de los casos, precisando sólo en el 10% de vistas con presencia física en el Hospital.

Asimismo, se ha acreditado por parte de la Consejería de Sanidad la Unidad de Ictus del Servicio de Neurología. Se ampliaron a 6 camas, para poder dar atención a la población adjudicada que incluye además de Getafe y Pinto las áreas de Fuenlabrada y Parla. Se dio también la autorización para el inicio de la trombectomía mecánica y procedimientos de neurointervencionismo, en pacientes con ictus, durante la jornada ordinaria, y se está pendiente de dotación para que se incorpore nuestro centro al nodo de la Comunidad de Madrid, para mediados de 2023, durante las guardias de 24 horas que se nos adjudique.

La valoración de la satisfacción del paciente ha sido una preocupación constante en nuestro centro, siendo el valor de la humanización un marchamo de nuestra identidad. Por ello, se extendieron las encuestas de satisfacción en varios servicios de consultas, mediante apps en hospitalización y entrevistas personales a pacientes y familiares, de manera que pudieran aportarnos sus opiniones y sugerencias sobre cómo mejorar nuestra actuación. En base a estas opiniones, se han proyectado varias mejoras del centro para 2023 y se han adaptado circuitos para beneficio y facilitación de pacientes y familiares.

TRANSFORMACIÓN DIGITAL

El desarrollo imparable de las TIC dentro de la sociedad hace que se potencien su utilización dentro del ámbito de la salud. El acceso remoto a la historia clínica se ha convertido en un instrumento de trabajo habitual mejorando la preparación de las consultas y la gestión de los servicios, tanto dentro del espacio físico como en remoto.

Se ha continuado con la consolidación de la telemedicina en los centros de media estancia, facilitando la atención de los pacientes en varias especialidades (Traumatología, Neurología y Dermatología) evitando traslados innecesarios y molestias de los mismos, además de reducir el gasto en transporte sanitario, con una alta satisfacción de los responsables médicos y de los pacientes atendidos con esta modalidad.



También se ha continuado con la utilización de sistemas de inteligencia artificial en la práctica clínica. Un ejemplo es su uso para discriminar patrones de riesgo en pacientes con retinopatía diabética y su discriminación para enviar a Atención Primaria o bien a Oftalmología para consultas más especializadas, y en programas de identificación de patrones de normalidad en la radiografía simple de tórax. Estamos trabajando en el desarrollo en áreas como la Citología ginecológica para ofrecer mayor equidad y rapidez en los diagnósticos de sospecha ante la expansión de la campaña de Detección Precoz del Cáncer de Cérvix en la Comunidad de Madrid (CERVICAM).

Dentro de nuestro objetivo de transformarnos en un Hospital Líquido y traspasar las barreras arquitectónicas ofreciendo la mejor atención en la mejor ubicación para el paciente, durante el último trimestre del año 2022 se ha implementado la Unidad de Hospitalización a Domicilio. Posee una dotación específica de médicos y Enfermería y el objetivo era incorporar a esta unidad pacientes provenientes tanto de Urgencias como de Hospitalización, que pueden ser atendidos en domicilio con este soporte, evitando uso de camas hospitalarias en pacientes de baja-media complejidad. Se ha potenciado este tipo de atención durante la época de la pandemia de gripe, mejorando la gestión de las camas e incrementando las opciones de ingreso en función de la complejidad del cuadro del paciente y el tipo de cuidados de enfermería, queriendo incrementar la oferta a muchos más servicios.

Se ha realizado una adaptación de 2 quirófanos, con ampliación de los mismos para la ubicación durante 2023 de un robot quirúrgico, que dará respuesta a la cirugía de alta resolución de intervenciones complejas de Cirugía General, Ginecología, Urología, ORL y Cirugía Torácica, y se está implantando un programa de central de monitorización en el quirófano que ofrece muchas mejoras en el campo de la gestión de tiempos y manejo de los procesos.

LA ATENCIÓN SANITARIA A LA POBLACIÓN UCRANIANA DESPLAZADA

Tras el comienzo de la Guerra de Ucrania, se produjo un fenómeno de migración hacia otros países, afectando a la Comunidad de Madrid. En el ámbito de la colaboración en la atención sanitaria a los desplazados, se establecieron circuitos de específicos. Desde las Urgencias si no precisaba de atención sanitaria se derivaban a centros establecidos por Consejería para poder pernoctar y ser atendidos en sus necesidades habitacionales, jurídicas y de apoyo social.

Se han atendido personas desplazadas en consultas externas tanto de adultos como de Pediatría, en Urgencias y en hospitalización. También se atendieron a militares ucranianos afectados por la contienda, que fueron trasladados a UCI por lesiones traumáticas de diferente envergadura.

MODERNIZACIÓN Y MEJORA DE INFRAESTRUCTURAS SANITARIAS

La Alta Tecnología se ha convertido en una aliada en el ámbito del diagnóstico por imagen en nuestro centro. Gracias al Plan de renovación europeo INVEAT se ha comenzado la renovación de 4 equipos de alto impacto en 2 áreas de



gran demanda. Dentro del Servicio de Radiología, se sustituye un equipo de RNM dotándonos de uno de 3 Teslas, que aporta una mayor resolución y software específicos para tejidos blandos y Cardiología. Se renueva asimismo un angiógrafo con otro equipo de altas prestaciones y biplano, igualando esta tecnología a los centros hospitalarios de tercer nivel, para que se pueda ofrecer atención a la Neurorradiología del ictus y MAV, con la mayor calidad y seguridad en los procedimientos.

En el Servicio de Medicina Nuclear se sustituye un equipo convencional por un SPECT y el PET por uno digital de altas prestaciones, que aporta una mayor resolución en las imágenes y la posibilidad de identificar lesiones patológicas, además de mayor rapidez en la ejecución, con lo que se espera al menos conseguir un 20% más de pruebas anuales con estos nuevos equipos.

El programa de robotización del Servicio de Farmacia que la Consejería ha dotado para nuestro centro se ha implantado en su primera fase, dentro de la zona de almacenamiento, gestión de unidades y trazabilidad para dispensación externa en las consultas del farmacéutico. Su segunda fase continuará en 2023, con la automatización de la dispensación de los estupefacientes, tanto en Farmacia como en unidades periféricas para promover la seguridad y la trazabilidad en la custodia y dispensación de estos fármacos.

Nuestras infraestructuras cumplen 32 años y existe un objetivo de renovación y mejora progresiva, continuando con la sectorización de todo el Hospital, la renovación de hidrantes y tuberías y la sustitución de las puertas de quirófano por otras automáticas que eviten la producción de corrientes de aire dentro del mismo.

Se han mejorado además salas de espera de familiares y pacientes, como la de la Unidad de Hematología, en la que acompañantes disponen de una zona habilitada de modo más amigable donde permanecer en caso de estancias de larga duración.



Respuesta integrada a las necesidades asistenciales

Actividad asistencial
Actividad quirúrgica
Actividad global de consultas no presenciales
Donaciones – trasplantes
Técnicas utilizadas
Consultas externas
Casuística (CMBD)
Continuidad asistencial
Cuidados
Áreas de soporte y actividad

3

3. RESPUESTA INTEGRADA A LAS NECESIDADES ASISTENCIALES

ACTIVIDAD ASISTENCIAL

HOSPITALIZACIÓN	2021	2022
Altas totales ¹	16.780	18.476
Estancia Media* ¹	6,60	6,18
Peso Medio ¹	0,8438	0,8352
Ingresos totales	16.729	18.545
Ingresos Urgentes	12.204	13.320
Ingresos Programados	4.525	5.225
URGENCIAS		
Urgencias Totales	111.974	131.480
% Urgencias ingresadas	10,02	9,33
SESIONES HOSPITAL DE DÍA		
Oncológico	9.197	9.125
Geriátrico	714	1.252
Psiquiátrico	2.395	3.172
Otros Médicos	5.576	6.075
Quirúrgico	4.738	6.217
DIÁLISIS (pacientes/mes)		
Hemodiálisis en el hospital	48	48
Hemodiálisis en centros concertados	48	56
Pacientes CAPD	20	16
ACTIVIDAD OBSTÉTRICA		
Total Partos	1.258	1.294
% Cesáreas	23,29	22,95

Fuente: SIAE

¹Fuente Altas Totales, Estancia Media y Peso Medio: CMBD APR GRD 36

*Estancia Media No depurada.

ACTIVIDAD QUIRÚRGICA

ACTIVIDAD QUIRÚRGICA	2021	2022
Intervenciones quirúrgicas programadas con hospitalización	4.113	4.751
Intervenciones quirúrgicas urgentes con hospitalización	1.878	1.618
Intervenciones quirúrgicas programadas ambulatorias	6.454	8.065
Intervenciones quirúrgicas urgentes ambulatorias	713	624
Procedimientos quirúrgicos fuera de quirófano	7.405	9.070

Fuente: SIAE

ACTIVIDAD GLOBAL DE CONSULTAS NO PRESENCIALES

	2021			2022		
	eConsultas	Telefónicas	Telemedicina	eConsultas	Telefónicas	Telemedicina
CONSULTAS PRIMERAS		10.598	147	11.015	13.515	270
CONSULTAS SUCESIVAS		66.491			54.180	0
Total consultas no presenciales	12.156	77.089	147	11.015	67.695	270

Fuente: SIAE

eConsultas: consultas entre facultativos promovidas por el médico de Atención Primaria a través del sistema habilitado para ello (SIPE).

Consultas Telefónicas (Primeras y Sucesivas): son las consultas en que el facultativo se pone en contacto con el paciente telefónicamente, dando lugar a la resolución de la consulta, al seguimiento telefónico del proceso o promoviendo una cita presencial en Consultas Externas.

Consultas Telemedicina (Primeras y Sucesivas): son las consultas en que el facultativo se pone en contacto con el paciente a través de medios telemáticos dando lugar a la resolución de la consulta, al seguimiento telemático del proceso o promoviendo una cita presencial en Consultas Externas.

DONACIONES – TRASPLANTES

EXTRACCIONES	2021	2022
Donantes de Órganos	9	10

TRASPLANTES	2021	2022
Trasplantes de Progenitores Hematopoyéticos	8	13
Trasplantes de Tejido osteotendinoso	60	94
Trasplantes de Córneas	2	4
Trasplantes de Membrana escleral		2
Trasplantes de Membrana Amniótica	11	18
Otros		17

Fuente: Oficina Regional de Coordinación de Trasplantes

TÉCNICAS UTILIZADAS

TÉCNICA	REALIZADAS PROPIO CENTRO		DERIVADAS A C.CONCERTADO	
	2021	2022	2021	2022
Nº de Pruebas de laboratorio	5.743.207	6.415.574	349	658
Radiología convencional	110.491	116.626	14	11
Ecografías (Servicio Rx.)	25.706	26.856		
Ecografía Doppler	1.302	1.292		
Citologías de anatomía patológica	18.139	20.396		
Endoscopias digestivo	7.657	9.023		
Broncoscopias	511	523		
Mamografías	12.558	13.396		
TC	18.712	19.792		
RM	15.510	15.290	193	821
Gammagrafías	5.442	4.902		
Radiología intervencionista	5.437	5.752		
TC-PET	3.887	4.224		
Cateterismos cardiacos diagnósticos	471	523		
Cateterismos cardiacos terapéuticos	105	134		

Fuente: SIAE

OTROS PROCEDIMIENTOS	2021	2022
Inserción de marcapasos permanente	21	11
Revisión Marcapasos con sustitución de generador	23	10
Revisión Marcapasos sin sustitución de generador	2	2
Implante/sustitución desfibriladores	8	4

Fuente: SIAE

CONSULTAS EXTERNAS

Consultas totales

Primeras consultas	130.488
Consultas Sucesivas	280.461
% Primeras consultas solicitadas por Atención Primaria (AP)	54,71
Índice sucesivas/primeras	2,15
TOTAL	410.949

Consultas por Servicio

ESPECIALIDAD	PRIMERAS CONSULTAS	CONSULTAS SUCESIVAS	% PRIMERAS CONSULTAS SOLICITADAS POR AP	TOTAL	ÍNDICE SUC/PRIM
Angiología y Cirugía Vascolar	3115	6217	67,09	9332	2
Alergología	2890	3876	63,36	6766	1,34
Anestesia y Reanimación	14255	2878	0,04	17133	0,2
Cardiología	3674	8473	58,25	12147	2,31
Cirugía General y de Aparato Digestivo	4720	7852	65,64	12572	1,66
Cirugía Maxilofacial	680	485	61,76	1165	0,71
Cirugía Plástica y Reparadora	1646	2588	10,02	4234	1,57
Cirugía Torácica	269	690	15,99	959	2,57
Dermatología	13165	19722	70,45	32887	1,5
Aparato Digestivo	4304	10349	66,10	14653	2,4
Endocrinología y Nutrición	3246	8797	49,23	12043	2,71
Farmacia	1460	11143	0,00	12603	7,63
Genética	0	7	0,00	7	
Ginecología	6025	17567	78,27	23592	2,92
Geriatría	1515	5553	47,66	7068	3,67
Hematología y Hemoterapia	1675	6380	52,24	8055	3,81
Medicina Interna	1831	6791	45,28	8622	3,71
Medicina Preventiva y Salud Pública	597	797	0,00	1394	1,34
Nefrología	914	3132	55,80	4046	3,43
Neurofisiología Clínica	0	14	0,00	14	
Neumología	3536	7552	50,54	11088	2,14

ESPECIALIDAD	PRIMERAS CONSULTAS	CONSULTAS SUCESIVAS	% PRIMERAS CONSULTAS SOLICITADAS POR AP	TOTAL	ÍNDICE SUC/PRIM
Neurocirugía	2138	5884	19,50	8022	2,75
Neurología	4052	11155	67,74	15207	2,75
Obstetricia	2703	5073	49,20	7776	1,88
Oftalmología	9699	17252	73,72	26951	1,78
Oncología Médica	1316	5144	8,89	6460	3,91
Otorrinolaringología	7380	16925	73,90	24305	2,29
Pediatría	3594	10387	49,47	13981	2,89
Psiquiatría	6386	16627	58,21	23013	2,6
Rehabilitación	3508	3606	35,38	7114	1,03
Reumatología	2015	5651	61,09	7666	2,8
Traumatología	12444	37647	72,77	50091	3,03
Unidad de Cuidados Paliativos	250	2008	0,80	2258	8,03
Urgencias	66	468	0,00	534	7,09
Urología	5419	11771	77,51	17190	2,17

Fuente: SICYT

CONSULTAS SOLICITADAS COMO CONSECUENCIA DE LA LIBRE ELECCIÓN

ESPECIALIDAD	NÚMERO CITAS ENTRANTES LIBRE ELECCIÓN	NÚMERO CITAS SALIENTES LIBRE ELECCIÓN
Alergología	169	485
Angiología y C. Vascular	679	502
Aparato Digestivo	96	896
Cardiología	65	458
Cirugía General y del Ap. Digestivo	85	726
C. Maxilofacial	555	0
Dermatología	299	837
Endocrinología	104	325
Ginecología	170	1514
Medicina interna	33	132
Nefrología	40	45
Neumología	166	364
Neurología	118	1057
Obstetricia	31	130
Oftalmología	280	1609
Otorrinolaringología	316	825
Pediatría	11	20
Rehabilitación	22	83
Reumatología	40	405
Traumatología	373	3618
Urología	559	404
TOTAL	4.211	14.435

Fuente: CMCAP

Decreto 51/2010, de 29 de julio, del Consejo de Gobierno, por el que se regula el ejercicio de la libertad de elección de médico de familia, pediatra y enfermero en Atención Primaria, y de hospital y médico en Atención Especializada en el Sistema Sanitario Público de la Comunidad de Madrid.

CASUÍSTICA (CMBD)

25 GRD MÉDICOS MÁS FRECUENTES

GRD	DESCRIPCIÓN	EPISODIOS	%	ESTANCIA MEDIA	PESO MEDIO
560	PARTO	946	7,99%	2,56	0,2487
137	INFECCIONES E INFLAMACIONES PULMONARES MAYORES	851	7,19%	6,76	0,8783
194	INSUFICIENCIA CARDIACA	572	4,83%	7,86	0,6377
463	INFECCIONES DE RIÑÓN Y TRACTO URINARIO	557	4,70%	4,73	0,4856
140	ENFERMEDAD PULMONAR OBSTRUCTIVA CRÓNICA	427	3,61%	7,44	0,6721
133	FALLO RESPIRATORIO	333	2,81%	4,99	0,6284
139	OTRA NEUMONÍA	331	2,80%	6,02	0,6364
144	OTROS DIAGNÓSTICOS MENORES, SIGNOS Y SÍNTOMAS DE APARATO RESPIRATORIO	301	2,54%	4,92	0,5759
045	ACVA Y OCLUSIONES PRECEREBRALES CON INFARTO	300	2,53%	8,74	0,7596
720	SEPTICEMIA E INFECCIONES DISEMINADAS	285	2,41%	11,39	1,0024
197	TRASTORNOS VASCULARES PERIFÉRICOS Y OTROS	218	1,84%	4,36	0,5578
192	CATETERISMO CARDIACO POR OTRA CONDICIÓN NO CORONARIA	196	1,66%	5,84	0,9525
284	TRASTORNOS DEL TRACTO Y VESÍCULA BILIAR	189	1,60%	6,63	0,6649
249	OTRAS GASTROENTERITIS, NÁUSEAS Y VÓMITOS	162	1,37%	5,63	0,4726
254	OTROS DIAGNÓSTICOS DEL APARATO DIGESTIVO	154	1,30%	4,95	0,5144
640	NEONATO, PESO AL NACER >2499 G NEONATO NORMAL O NEONATO CON OTRO PROBLEMA	145	1,22%	2,37	0,1970
058	OTRAS ENFERMEDADES DEL SISTEMA NERVIOSO	141	1,19%	3,21	0,5882
282	TRASTORNOS DE PÁNCREAS EXCEPTO NEOPLASIA MALIGNA	131	1,11%	7,85	0,5281
351	OTROS DIAGNÓSTICOS DE SISTEMA MUSCULOESQUELÉTICO Y TEJIDO CONECTIVO	131	1,11%	3,94	0,4957
138	BRONQUIOLITIS Y NEUMONÍA POR VIRUS SINCICIAL RESPIRATORIO	128	1,08%	3,80	0,6807
469	DAÑO AGUDO DE RINÓN	121	1,02%	7,00	0,6007



GRD	DESCRIPCIÓN	EPISODIOS	%	ESTANCIA MEDIA	PESO MEDIO
191	CATETERISMO CARDIACO POR ENFERMEDAD ARTERIAL CORONARIA	116	0,98%	1,63	0,7834
113	INFECCIONES DE VÍAS RESPIRATORIAS SUPERIORES	115	0,97%	3,75	0,4949
501	DIAGNÓSTICOS DE APARATO GENITAL MASCULINO EXCEPTO NEOPLASIA	113	0,95%	4,11	0,4621
240	NEOPLASIA MALIGNA DIGESTIVA	108	0,91%	10,10	0,7921
		7.071	59,71%		
TOTAL GRDs MÉDICOS		11.842	100,00%	6,55	0,6420

Fuente: CMBD APR GRD 36

25 GRD QUIRÚRGICOS MÁS FRECUENTES

GRD	DESCRIPCIÓN	EPISODIOS	%	ESTANCIA MEDIA	PESO MEDIO
302	SUSTITUCIÓN ARTICULACIÓN RODILLA	325	4,90%	3,15	1,1197
263	COLECISTECTOMÍA	308	4,64%	2,55	0,8637
540	CESÁREA	293	4,42%	3,06	0,4117
446	PROCEDIMIENTOS URETRALES Y TRANSURETRALES	251	3,78%	1,41	0,7049
021	CRANEOTOMÍA EXCEPTO POR TRAUMA	236	3,56%	13,44	2,0115
181	PROCEDIMIENTOS ARTERIALES SOBRE EXTREMIDAD INFERIOR	194	2,92%	12,67	1,8677
301	SUSTITUCIÓN ARTICULACIÓN CADERA	186	2,80%	5,66	1,2665
315	PROCEDIMIENTOS SOBRE HOMBRO, CODO Y ANTEBRAZO EXC. SUSTITUCIÓN DE ARTICULACIÓN	182	2,74%	0,82	0,7442
098	OTROS PROCEDIMIENTOS SOBRE OÍDO, NARIZ, BOCA Y GARGANTA	167	2,52%	1,43	0,7854
228	PROCEDIMIENTOS SOBRE HERNIA INGUINAL, FEMORAL Y UMBILICAL	159	2,40%	1,75	0,7408
362	PROCEDIMIENTOS DE MASTECTOMÍA	151	2,28%	2,50	0,9155
313	PROCEDIMIENTOS SOBRE RODILLA Y PARTE INFERIOR DE LA PIERNA EXCEPTO PIE	150	2,26%	1,54	0,9674
363	PROCEDIMIENTOS SOBRE MAMA EXCEPTO MASTECTOMÍA	139	2,10%	2,36	0,9943
404	PROCEDIMIENTOS SOBRE TIROIDES, PARATIROIDES Y TRACTO TIROGLOSO	138	2,08%	1,62	0,7671
443	PROCEDIMIENTOS SOBRE RIÑÓN Y TRACTO URINARIO POR PROCESOS NO MALIGNOS	137	2,07%	2,55	0,9913
310	ESCISIÓN Y DESCOMPRESIÓN DE DISCO INTERVERTEBRAL	136	2,05%	6,47	1,0076
308	REPARACIÓN DE FRACTURA DE CADERA Y FÉMUR	134	2,02%	9,46	1,2010



GRD	DESCRIPCIÓN	EPISODIOS	%	ESTANCIA MEDIA	PESO MEDIO
314	PROCEDIMIENTOS SOBRE PIE Y DEDOS DEL PIE	123	1,85%	2,04	0,8941
304	PROCEDIMIENTOS DE FUSIÓN DORSAL Y LUMBAR EXCEPTO POR ESCOLIOSIS	120	1,81%	5,72	2,1751
231	PROCEDIMIENTOS MAYORES SOBRE INTESTINO GRUESO	117	1,76%	9,58	1,3826
234	APENDICECTOMÍA SIN DIAGNÓSTICO PRINCIPAL COMPLEJO	115	1,73%	1,97	0,5964
175	INTERVENCIONES CORONARIAS PERCUTÁNEAS SIN IAM	113	1,70%	4,34	1,8536
024	PROCEDIMIENTOS VASCULARES EXTRACRANEALES	102	1,54%	5,17	1,1783
171	IMPLANT. MARCAPASOS CARDIACO PERMANENTE SIN IAM, FALLO CARDIACO O SHOCK	102	1,54%	4,44	1,4024
513	PROC. SOBRE ÚTERO Y ANEJOS POR NO MALIGNIDAD, EXCEPTO LEIOMIOMA	98	1,48%	1,39	0,7172
		4.176	62,95%		
TOTAL GRDs QUIRÚRGICOS		6.634	100,00%	5,52	1,1800

Fuente: CMBD APR GRD 36

25 GRD CON MAYOR CONSUMO DE RECURSOS

GRD	DESCRIPCIÓN	EPISODIOS	%	ESTANCIA MEDIA	PESO MEDIO
137	INFECCIONES E INFLAMACIONES PULMONARES MAYORES	851	4,61%	6,76	0,8783
021	CRANEOTOMÍA EXCEPTO POR TRAUMA	236	1,28%	13,44	2,0115
194	INSUFICIENCIA CARDIACA	572	3,10%	7,86	0,6377
302	SUSTITUCIÓN ARTICULACIÓN RODILLA	325	1,76%	3,15	1,1197
181	PROCEDIMIENTOS ARTERIALES SOBRE EXTREMIDAD INFERIOR	194	1,05%	12,67	1,8677
140	ENFERMEDAD PULMONAR OBSTRUCTIVA CRÓNICA	427	2,31%	7,44	0,6721
720	SEPTICEMIA E INFECCIONES DISEMINADAS	285	1,54%	11,39	1,0024
463	INFECCIONES DE RIÑÓN Y TRACTO URINARIO	557	3,01%	4,73	0,4856
263	COLECISTECTOMÍA	308	1,67%	2,55	0,8637
304	PROCEDIMIENTOS DE FUSIÓN DORSAL Y LUMBAR EXCEPTO POR ESCOLIOSIS	120	0,65%	5,72	2,1751
301	SUSTITUCIÓN ARTICULACIÓN CADERA	186	1,01%	5,66	1,2665
560	PARTO	946	5,12%	2,56	0,2487
045	ACVA Y OCLUSIONES PRECEREBRALES CON INFARTO	300	1,62%	8,74	0,7596
139	OTRA NEUMONÍA	331	1,79%	6,02	0,6364
175	INTERVENCIONES CORONARIAS PERCUTÁNEAS SIN IAM	113	0,61%	4,34	1,8536
133	FALLO RESPIRATORIO	333	1,80%	4,99	0,6284
130	ENFERMEDADES APARATO RESPIRATORIO CON VENTILACIÓN ASISTIDA DE MÁS DE 96 HORAS	55	0,30%	30,15	3,7919
192	CATETERISMO CARDIACO POR OTRA CONDICIÓN NO CORONARIA	196	1,06%	5,84	0,9525
446	PROCEDIMIENTOS URETRALES Y TRANSURETRALES	251	1,36%	1,41	0,7049
144	OTROS DIAGNÓSTICOS MENORES, SIGNOS Y	301	1,63%	4,92	0,5759

GRD	DESCRIPCIÓN	EPISODIOS	%	ESTANCIA MEDIA	PESO MEDIO
	SÍNTOMAS DE APARATO RESPIRATORIO				
231	PROCEDIMIENTOS MAYORES SOBRE INTESTINO GRUESO	117	0,63%	9,58	1,3826
308	REPARACIÓN DE FRACTURA DE CADERA Y FÉMUR	134	0,73%	9,46	1,2010
842	QUEMADURAS CON INJERTO DE PIEL EXC. EXTENSAS DE 3ER GRADO	45	0,24%	21,13	3,4149
004	TRAQUEOSTOMÍA CON VM 96+ HORAS CON PROCEDIMIENTO EXTENSIVO	16	0,09%	63,63	9,0890
313	PROCEDIMIENTOS SOBRE RODILLA Y PARTE INFERIOR DE LA PIERNA EXCEPTO PIE	150	0,81%	1,54	0,9674
		7.199	38,96%		
	TOTAL GRDs	18.476	100,00%	6,18	0,8352

Fuente: CMBD APR GRD 36



CONTINUIDAD ASISTENCIAL

Los decretos del [Área Única](#) y [Libre Elección](#) de la Comunidad de Madrid del año 2010, marcan un escenario en el que se hace imprescindible impulsar el establecimiento de una cultura de trabajo conjunto y organizado entre los diferentes ámbitos asistenciales.

La continuidad asistencial se entiende como un elemento esencial que añade valor a la asistencia sanitaria prestada en la Comunidad de Madrid, y como un elemento de garantía de una atención de calidad. De esta forma, se establecen acciones que refuerzan el vínculo, relación y compromiso entre la Atención Especializada, la Atención Primaria y el entorno social en pacientes institucionalizados, permitiendo así una atención sanitaria continuada de los pacientes.

ESTRUCTURA del área	
Nº de centros de salud del área de referencia	10
Centros de especialidades periféricos	2
Total centros socio sanitarios	23

A continuación, se presentan los principales resultados de la actividad desarrollada por este centro en el ámbito de la continuidad asistencial.

Comisiones

Existen diferentes comisiones y grupos de trabajo con reuniones periódicas para establecer áreas de mejora y revisar resultados de acciones implementadas en la que participan distintos profesionales tanto de ámbito de la Atención Primaria como de diferentes servicios y estamentos del Hospital:

- Comisión de Continuidad Asistencial: Direccion Asistencial SUR con el Equipo directivo del Hospital.
- Reuniones operativas entre la DA y el DCA del Hospital.
- Comisión de Sector Asistencial: Director de Continuidad Asistencial - Atención Primaria (Direccion Asistencial y Directores de centro)
- Comisión de Coordinación Asistencial de Cuidados. Direccion Asistencial Sur- Enfermera de Continuidad Asistencial
- Comisión de Coordinación Asistencial en Farmacoterapia DASUR - Hospital.
- Subcomisión PROA.
- Subcomisión Pediatría.
- Comisión de Coordinación y Seguimiento de la Implantación de Procesos Asistenciales Integrados.



- Comité de Atención al Dolor.
- Unidad Funcional de Riesgos Sanitarios.
- Grupo de trabajo del área de Ginecología.
- Grupo de trabajo del área de Obstetricia.
- Grupo de trabajo del área de Salud Mental.
- Grupo de trabajo del área de Neuropediatría.
- Grupo de trabajo del área de Aparato Locomotor (Rehabilitación-Fisioterapia-Traumatología-Reumatología-Unidad del dolor-Urgencias-Radiología).
- Grupo de trabajo de eConsulta.

Líneas de Trabajo

1. Facilitar la comunicación y coordinación entre niveles.
 - 1.1. Consolidación de la herramienta eConsulta en todos los servicios del hospital y apertura de eConsulta enfermera en las áreas de Cirugía Vasculard, Dermatología-Heridas, Cirugía general – Ostomías.
 - 1.2. Revisión del proyecto de eConsulta 2.0: Dermatología, Reumatología, M. Interna, Nefrología, Psiquiatría, Psicología, cirugía menor con circuito de derivación preferente de los pacientes a estas especialidades desde Atención Primaria.
 - 1.3. Mantenimiento de la coordinación de dispositivos Unidad de Cuidados Comunitarios de Geriatría, ESAP-ESH (Equipos de soporte cuidados paliativos AP-Hospitalario) y Unidad de Atención a Residencias.
 - 1.4. Desarrollo del Proceso Asistencial Integrado: Paciente crónico complejo - Insuficiencia Cardíaca- EPOC.
 - 1.5. Mantenimiento de herramientas de comunicación directa entre niveles asistenciales: Teléfono del Especialista Consultor, Teléfono Lactancia Materna, Teléfono Consultor Matrona-Obstetra, Teléfono Enfermera Continuidad Asistencial, Circuito de Seguimiento y Atención al paciente con úlceras vasculares.
 - 1.6. Mantenimiento del PADMI (Procedimiento Administrativo Integrado) del recién nacido.
2. Humanización, calidad y seguridad.
 - 2.1. Utilización de herramientas para evaluación de la percepción de la calidad por los profesionales de Atención Primaria: - Encuestas de calidad sobre servicios centrales: Laboratorio Análisis Clínicos, Microbiología, Hematología y Farmacia.
 - 2.2. Desarrollo de proyectos educativos estructurados para capacitación del paciente y cuidadores.
 - 2.3. Desarrollar la cultura de calidad y seguridad del paciente en las transiciones asistenciales a través de la Unidad Funcional de Gestión de los Riesgos Sanitarios.
3. Formación continuada y trabajo en equipo.
 - 3.1. Formación continuada: Sesiones clínicas compartidas en Pediatría y realización de Jornadas conjuntas de actualización en Ginecología, Insuficiencia Cardíaca, Tratamiento del Dolor.

- 3.2. Seguimiento de comisiones, subcomisiones y grupos de trabajo: Farmacoterapia, PROA, ginecología y Obstetricia, Aparato locomotor, Neuropediatría y Salud Mental.
 - 3.3. Consolidación de circuito de conciliación de tratamiento farmacológico desde Urgencias en la coordinación con Atención Primaria.
 - 3.4. Inclusión del HU de Getafe en el proyecto ATENTO, Circuito de detección precoz del VIH coordinado con Atención Primaria.
 - 3.5. Revisión y actualización de fichas de indicación de antibioterapia en pediatría, ITU, geriatría, ancianos. Elaboración de indicadores de utilización de antimicrobianos. Difusión anual del informe de resistencias a antimicrobianos del área (publicado en la Intranet del hospital y remitido a los directores de centro de los 10 centros de salud del área Getafe-Pinto).
4. Telemedicina.
 - 4.1. Consolidación del Circuito de seguimiento por telemedicina con todos los centros socio-sanitarios de Getafe y Pinto a través de la unidad de cuidados comunitarios, establecimiento del circuito centralizado de suministro de suplementos nutricionales a las residencias del área.
 - 4.2. Coordinación de la derivación de pacientes a los hospitales de media estancia en todas las especialidades a los Hospitales de media-larga estancia para revisiones, consulta y seguimiento de los pacientes derivados desde el H. Universitario de Getafe a los hospitales Virgen de la Poveda, Guadarrama y Fuenfría consolidando el circuito.
 - 4.3. Implantación de la Unidad de Hospitalización a Domicilio con prestación de telemedicina y protocolo de transición entre niveles con Atención Primaria y de derivación a otras unidades de hospitalización domiciliaria para pacientes que no pertenecen al área asistencial de Getafe y Pinto.
 - 4.4. Puesta en marcha de eConsulta de Enfermería: Dermatología, Cirugía Vascul y Ostomías.
 5. I+D+I.
 - 5.1. En relación con la implementación de la metodología LEAN en la gestión, durante los meses de octubre-noviembre, la Dirección de Continuidad Asistencial en colaboración con la enfermera de continuidad asistencial y la DASUR ha realizado reuniones en cada uno de los centros de salud del área (a las que estaban invitados todos los profesionales: sanitarios y no sanitarios) y otra en el hospital con todos los Jefes de Servicio y Supervisoras de enfermería con el objeto de detectar acciones de mejora en la coordinación entre niveles. La aceptación y valoración de la iniciativa ha sido puntuada con una nota media de 7 y se ha establecido una priorización de acciones alguna de las cuales ya se ha puesto en marcha en el primer trimestre de 2023.

CUIDADOS

Planes de cuidados estandarizados

Los Planes de cuidados estandarizados, están disponibles en la Aplicación HCIS, desde la cual, los profesionales acceden y aplican a cada paciente hospitalizado el/los Planes requeridos según la situación clínica del paciente.

El Hospital Universitario de Getafe cuenta con 180 planes de cuidados incluidos en la aplicación HCIS, revisados y actualizados que sirven para administrar los cuidados necesarios individualizados a nuestros pacientes.

Protocolos y registros enfermeros

Todos los profesionales de Enfermería del Hospital tienen, a través de la Intranet en apartado específico (Documentación/Área Enfermería), acceso a los protocolos generales y específicos que dan cumplimiento a la actividad asistencial requerida.

El Hospital Universitario de Getafe, dispone para su Área Enfermera de:

- 54 protocolos generales, transversales a todas las unidades de Enfermería.
- 188 protocolos específicos detallados por Unidad de Enfermería.

Todos los Protocolos están codificados y se revisan asiduamente para dar respuesta a la última evidencia científica.

Aumentar la visibilidad de los cuidados de Enfermería

Realización de sesión clínica general con temática general de Cuidados Enfermeros y su impacto en los resultados asistenciales.

Sesiones conjuntas (enfermeras y médicos) de servicio/unidad sobre los cuidados enfermeros y su aplicación.

Actividades vinculadas a la Enfermería de Práctica Avanzada

En la actualidad, el Hospital Universitario de Getafe, cuenta con las siguientes actividades vinculadas a la Enfermería de Práctica Avanzada:

- Enfermería de Nutrición y diabetes del paciente adulto.
- Enfermería de Nutrición y diabetes del paciente pediátrico.
- Enfermería Paciente Ostomizado.
- Enfermería de Curas Úlceras vasculares y pie diabético.
- Enfermería de Cuidados Paliativos.
- Consulta de hipoacusia y alta precoz del recién nacido.
- Consulta de cáncer familiar y consejo genético.
- Patología de la mama.
- Consulta de Insuficiencia cardiaca.
- Micropigmentación mamaria del pezón.
- Procesos dermatológicos.

- Heridas crónicas complejas.
- Enfermería en procesos neurológicos (esclerosis múltiple, enfermedades desmielinizantes, migrañas)

La enfermera gestora de casos

El Hospital cuenta con una enfermera de continuidad asistencial y gestora de casos que evalúa a todos los pacientes que precisan de cuidados al alta, tanto en domicilio como en centros socio sanitarios de media y larga estancia, gestionando todo lo necesario para asegurar dichos cuidados.

Proceso de integración voluntaria como enfermeros especialistas

Se han integrado 15 graduados fijos y 16 interinos especialistas en Enfermería Pediátrica, 1 graduado fijo especialista en Enfermería de Salud Mental y 1 graduado interino especialista en Enfermería Geriátrica.

Líneas de investigación en Cuidados

Contamos con una enfermera graduada para Investigación con una amplia experiencia.

Principales proyectos que se desarrollan:

- Adaptación y validación de las escalas de fragilidad, *Clinical Frailty Scale* y *Frail Scale*, en pacientes críticos adultos ingresados en unidades de cuidados intensivos de España, estudio multicéntrico nacional (FIS PI20/01231).
- Estudio de validez y fiabilidad de la Escala de Conductas Indicadoras de Dolor (ESCID) adaptada para medir el dolor en pacientes críticos con Daño Cerebral adquirido, no comunicativos y con vía aérea artificial: ESCID-DC (FIS PI20/00431).
- Validación de encuestas de satisfacción de pacientes de la UCI al alta (FIS P18/00935)
- Estudio de valoración de la ansiedad en pacientes aislados de Medicina Interna.

FISIOTERAPIA

Los fisioterapeutas del Hospital participan en el tratamiento de todas las patologías que constituyen la cartera de servicios de la Atención Especializada.

Cabe destacar el tratamiento en Grandes Quemados, por ser hospital de referencia nacional. Los fisioterapeutas participan en todas las fases de la atención de estos pacientes, desde la recuperación en UCI hasta el tratamiento en sus últimas secuelas.

Las últimas aportaciones del equipo de Fisioterapia son:

- Rehabilitación cardíaca.
- Rehabilitación respiratoria.
- Tratamiento de suelo pélvico en mujeres y hombres.
- Drenaje linfático manual DLM.
- Fisioterapia respiratoria.
- Fisioterapia neurológica infantil.

ÁREAS DE SOPORTE Y ACTIVIDAD

- Alimentación: dietas servidas: Total 132.616 (basal 43.956; blanda 7.840; diabética 14.951; líquida y semilíquida 23.283; túrmix 17.460; protección vascular 11.651; y astringente 2.471).
- Lavandería: ropa procesada: 1017.745 Kg.
- Limpieza: metros cuadrados: 126.520.
- Servicios de Hostelería y S. Generales:
 - Tapicería: 194 solicitudes de mobiliario tapizado.
- Seguridad y vigilancia:

El Servicio de Seguridad del Hospital cuenta con 4 puestos de 7 a 23 horas y 3 puestos de 23 a 7 horas, todos los días del año. Sus actuaciones más destacadas en 2021 fueron las siguientes:

- N° Supervisión de pacientes psiquiátricos en urgencias generales: 182. Tiempo: 647 horas.
- N° de custodias de pertenencias y objetos de valor de pacientes: 731.
- Servicios Técnicos. Actuaciones por oficios:

El Servicio de Ingeniería y Mantenimiento está formado por el siguiente personal y actividad en 2021:

- Oficina Técnica: 3 ingenieros técnicos y 2 auxiliares administrativos. 20.716 avisos atendidos.
- Taller de Albañilería: 3 albañiles. 503 avisos atendidos.
- Taller de Carpintería: 2 carpinteros. 1.000 avisos atendidos.
- Taller de Electricidad: 10 electricistas. 1.680 avisos atendidos.
- Taller de Fontanería: 4 fontaneros. 2.313 avisos atendidos.
- Taller de Mecánica: 8 mecánicos. 4.091 avisos atendidos.
- Taller de Pintura: 1 pintor. 145 avisos atendidos.
- Personal de apoyo: 2 peones. 353 avisos atendidos.
- Electromedicina: El mantenimiento de los equipos electromédicos se lleva a cabo mediante diferentes contratos realizados mediante procedimientos abiertos. Se han atendido un total de 4.167 avisos en 2022, entre los que destacan las actuaciones especiales para atender las necesidades del equipamiento electromédico utilizado de forma intensiva durante la pandemia.
- Régimen jurídico: En relación al cumplimiento de la normativa vigente tanto en relación a trabajadores como de pacientes o terceros se han llevado a cabo las siguientes actuaciones:

En materia de conflictos internos, y dando cumplimiento a la Resolución de 26 de septiembre de 2017, de la Dirección General del

Servicio Madrileño de Salud, por la que se aprueba el Protocolo de Prevención y Actuación ante las situaciones de conflictos internos y frente a todos los tipos de acoso en el trabajo en las instituciones sanitarias del Servicio Madrileño de Salud, se han tramitado seis procedimientos de conflicto interno. En todos ellos se han propuesto medidas para la solución de dichos conflictos.

Posteriormente la Comisión de Conflictos ha hecho el seguimiento de los mismos con el objetivo de valorar las medidas propuestas a los efectos de determinar la eficacia de las mismas o en su caso de la propuesta de otras alternativas.

En relación a la colaboración con las Fuerzas y Cuerpos de Seguridad de Estado, así como órganos judiciales se han realizado 187 actuaciones.

Se han remitido al Tribunal Administrativo de Contratación Pública de la Comunidad de Madrid tres expedientes en los que se presentaba la oposición de esta Administración a las pretensiones de los licitadores recurrentes.

Se han tramitado en 2022 un total de 33 reclamaciones patrimoniales presentadas por pacientes en relación a la asistencia sanitaria o a pérdidas de objetos.

Previa a la situación de emergencia sanitaria vivida, se implantó en modo prueba un circuito de respuesta a los requerimientos judiciales mediante el sistema de videoconferencia que facilitaba la comparecencia de los profesionales con el menor coste posible tanto personal como laboral y que, tras la pandemia, se ha consolidado siendo en la actualidad residual la asistencia presencial de profesionales al requerimiento de los órganos judiciales.

- **Sistemas y Tecnologías de la Información:**

En el ámbito de las Tecnologías de la Información y la Comunicación (TIC) se han implantado nuevos sistemas de Información orientados a aumentar la seguridad y mejora en la asistencia sanitaria, sistemas como nuevo perinatal que proporciona un registro clínico completo de la atención para la madre/recién nacido integrando las funciones de vigilancia de los monitores fetales y fetales/maternos. También se realiza la constante actualización de nuestros sistemas para adaptarse a las nuevas necesidades de usuarios y pacientes, preparando las nuevas digitalizaciones como es el caso de Anatomía Patológica. Por otra parte, continuamos implantando nuevos sistemas de Inteligencia Artificial para la ayuda en la toma de decisión del personal asistencial.

Durante este ejercicio se han registrado y resuelto más de 15.000 incidencias relacionadas con los Sistemas y Tecnologías de la Información.

- Gestión Ambiental: Certificación Sistema de Gestión Ambiental UNE-EN-ISO 14001:2015.
- Volumen por tipo de residuos: Papel: 25.544 Kg; Cartón: 76.060 Kg; Envases: 1.200 Kg; Residuos urbanos y asimilable a urbanos: 758.945 Kg; Residuos biosanitarios especiales Clase III: 214.499 Kg; Citostáticos: 15.086 Kg; Químicos + industriales: 134.380 Kg.





Calidad

Objetivos institucionales
de calidad
Comisiones Hospitalarias
Grupos de Mejora
Certificaciones y
Acreditaciones

4

4. CALIDAD

OBJETIVOS INSTITUCIONALES DE CALIDAD

DATOS COMPARATIVOS CON GRUPO 2 Y SERVICIO MADRILEÑO DE SALUD

INDICADOR	FÓRMULA	RESULTADO H. DE GETAFE	GRUPO 2	GLOBAL SERMAS
Objetivo 1: Mejorar los resultados clave en calidad asistencial				
1.1 PORCENTAJE DE ACCIONES DESARROLLADAS PARA MEJORAR LA CALIDAD PERCIBIDA (INDICADOR SINTÉTICO)	<i>% Pacientes satisfechos y muy satisfechos con la atención recibida en 2022¹</i>	88,03%	89,05%	89,44%
	<i>Nº total de acciones de mejora desarrolladas²</i>	5	72 Media: 5,54	194 Media: 5,71
	<i>Realizada acción de mejora en Consultas externas</i>	Sí realizada	100%	97%
	<i>Realizada acción de mejora en hospitalización</i>	Sí realizada	100%	97%
	<i>Realizada acción de mejora en urgencias</i>	Sí realizada	100%	100%
	<i>Realizada acción de mejora en cirugía ambulatoria</i>	Sí realizada	100%	100%
	<i>Nº de líneas de actuación del Comité de Calidad Percibida³</i>	9	100 Media: 7,69	243 Media: 7,15
	<i>Nº técnicas de tipo cualitativo</i>	2	22 Media: 1,69	59 Media: 1,74
	<i>Entrevista semiestructurada a pacientes clave</i>	Si	85%	85%
	<i>Promover la participación de los pacientes en los comités</i>	Si	100%	97%
Objetivo 2: Avanzar en la mejora de la seguridad del paciente				

¹ Meta: Satisfacción: Si mejor de su grupo o >=90%

² Meta 5 acciones de mejora de la encuesta

³ Meta líneas comité calidad percibida: 4 líneas en G.1 y 2; 5 líneas G. 3 y 3 en G. Apoyo, ME y Psq siendo una de ellas entrevista semiestructurada a pacientes clave y otra participación de los pacientes en los comités. En el G.3, siendo además de las anteriores, otra cualitativa.



INDICADOR	FÓRMULA	RESULTADO H. DE GETAFE	GRUPO 2	GLOBAL SERMAS
2.1. PORCENTAJE DE ACCIONES DESARROLLADAS PARA EL DESPLIEGUE DE LA SEGURIDAD DEL PACIENTE	<i>Nº rondas en unidades de hospitalización breve psiquiátrica</i>	2	14 Media: 1,17	32 Media: 1,28
	<i>Nº rondas en UCI</i>	2	22 Media: 1,69	42 Media: 1,56
	<i>Nº rondas en hospital de día</i>	2	18 Media: 1,38	34 Media: 1,17
	<i>Nº rondas en urgencias</i>	2	18 Media: 1,38	38 Media: 1,41
	<i>Nº rondas otras unidades/servicios</i>	10	46 Media: 3,54	135 Media: 3,97
	<i>Nº total de rondas⁴</i>	18	118 Media: 9,08	280 Media: 8,24
	<i>Nº líneas de actuación comité de adecuación de la práctica clínica</i>	4	43 Media: 3,31	106 Media: 3,12
	<i>Acciones para la comunicación segura pacientes vs profesionales</i>	Sí	100%	100%
	<i>Despliegue de las actuaciones del DECRETO 4/2021</i>	Si	100%	100%
	<i>Nº objetivos totales establecidos por el centro</i>	6	138 Media: 10,62	389 Media: 11,44
<i>Nº IS/EM validados⁵</i>	220	2410 Media: 200,83	7859 Media: 238,15	
2.2. PORCENTAJE DE ACCIONES DESARROLLADAS PARA IMPULSAR PRÁCTICAS SEGURAS	<i>Bacteriemia Zero</i>	0	2,56	2,19‰
	<i>Neumonía Zero</i>	1,12	7,38	6,63‰
	<i>ITU-Zero</i>	0,89	4,94	4,01‰
	<i>BMR</i>	2,50	2,55	2,91%

4 Meta: G.3: 8 rondas; G. 1 y 2: 7 rondas; G. Apoyo, Media estancia y Psiquiátricos: 5 rondas. Incluyendo prioritarias

5 Meta de informes validados CISEMadrid: Apoyo, Media estancia y Psiquiátricos: 36 (nº mínimo de IS-EM con informe validado); Grupo 1: 90; Grupo 2: 120; Grupo 3: 150



INDICADOR	FÓRMULA	RESULTADO H. DE GETAFE	GRUPO 2	GLOBAL SERMAS
	<i>Indicar nivel alcanzado en autoevaluación de la OMS 2022</i>	Avanzado	2 Intermedio 11 Avanzado	1 Básico 8 Intermedio 25 Avanzado
	<i>Disponibilidad de PBA</i>	100%	91,3%	90,6%
	<i>Nº de profesionales formados en HM 2022</i>	377	3885 Media: 298,85	13,434 Media: 395,12
	<i>Nº profesionales nueva incorporación formados HM 2022</i>	643	1774 Media: 136,46	5013 Media: 147,44
	<i>% o grado de adherencia por servicios/unidades de IQZ</i>	100%	98,9%	99,1%
	<i>% de implantación del LVQ</i>	95,5%	95,2%	96,2%
	<i>% pacientes con registro en la historia clínica la medición del dolor como quinta constante</i>	99,0%	92%	92%
2.3. PORCENTAJE DE ACCIONES DESARROLLADAS PARA MEJORAR LA ATENCIÓN AL DOLOR ⁶	<i>Participación y coordinación entre niveles asistenciales</i>	Sí	92%	94%
	<i>Promover la participación de los pacientes</i>	Sí	77%	76%
	<i>Desarrollo de "Buena práctica"</i>	Sí	92%	97%
	<i>Nº total líneas Comité del Dolor</i>	9	68 Media: 5,23	173 Media: 5,09
Objetivo 3. Consolidar la gestión de la calidad				
	<i>Realizada la autoevaluación</i>	Si	85%	82%
3.1. PORCENTAJE DE ACCIONES DESARROLLADAS PARA IMPULSAR LA GESTIÓN DE LA CALIDAD	<i>Implantado el sistema de Gestión Ambiental</i>	Certificado	2 Implantados 11 Certificados	5 Implantados 2 No implantados 3 En proceso de implantación 24 Certificados

⁶ Meta: valoración de dolor > 90%. 3 líneas Comité en grupos 1,2 y 3 y 3 líneas en el resto (incluidas las prioritarias)

INDICADOR	FÓRMULA	RESULTADO H. DE GETAFE	GRUPO 2	GLOBAL SERMAS
	<i>Cumplimentado el cuestionario RSS 2021</i>	Sí	100%	100%
	<i>Informe de análisis con áreas de mejora detectadas</i>	Sí	100%	100%

COMISIONES HOSPITALARIAS

NOMBRE	Nº INTEGRANTES	Nº REUNIONES
Comisión central de garantía de calidad	9	5
Farmacia y terapéutica	12	6
Formación continuada y biblioteca	13	2
Historias clínicas y documentación	11	7
Infección hospitalaria, profilaxis y política antibiótica	13	8
Investigación	14	5
Tecnología y adecuación de medios diagnósticos y terapéuticos	7	48
Mortalidad	9	5
Tumores	12	5
Docencia de residentes	16	4
Ética asistencial	12	
Ética investigación clínica	18	12
Transfusión	11	3
Contra la violencia	11	7
Seguridad del paciente	12	9
Calidad percibida	8	7
Lactancia materna	9	2
Atención al dolor	17	9
Quirófano	11	50
Urgencias	13	5
Prevención tabaquismo	10	5
Ético de experimentación animal	6	0



Seguridad de la información	6	1
Calidad de los Cuidados	10	11
Comisión de Humanización	6	7
Comisión de Medicina Perinatal	9	6
Trasplantes	11	4

GRUPOS DE MEJORA

NOMBRE	Nº INTEGRANTES	NÚMERO REUNIONES
Paciente quirúrgico	6	11
Grupos de análisis de tumores específicos	8	4
Seguimiento de incidentes en UCI	9	4
Seguimiento de incidentes en Urgencias	6	2
Seguimiento de incidentes en Unidad de Grandes Quemados	9	4
Seguimiento de incidentes en Pediatría	10	5
Seguimiento de incidentes en Quirófano	8	3
Veinte grupos de diseño y mejora de los procesos certificados ISO 9001	122	61
Grupo de trabajo para la implantación del "Código Sepsis"	9	6
Comité de Gestión Ambiental	8	4
Grupo de mejora Úlceras cutáneas crónicas y Heridas	6	1
Grupo de mejora dispositivos intravasculares	6	4
Grupo de mejora Prevención de caídas	6	6

CERTIFICACIONES Y ACREDITACIONES

Certificaciones

SERVICIO/UNIDAD	NORMA	CERTIFICACIÓN INICIAL	VIGENCIA	ENTIDAD CERTIFICADORA
Todas las actividades del hospital	UNE EN ISO 14001:2015	2012	2024	EQA
Servicio de Análisis Clínicos	UNE EN ISO 9001:2015	2006	2025	EQA
Banco de Sangre del Servicio de Hematología y Hemoterapia	UNE EN ISO 9001:2015	2008	2025	EQA
Unidad de Banco de Tejidos	UNE EN ISO 9001:2015	2006	2025	EQA
Servicio de Microbiología	UNE EN ISO 9001:2015	2010	2025	EQA
Servicio de Urgencias	UNE EN ISO 9001:2015	2013	2025	EQA
Proceso de atención sanitaria al paciente quemado	UNE EN ISO 9001:2015	2014	2025	EQA
Proceso de admisión y documentación clínica	UNE EN ISO 9001:2015	2014	2025	EQA
Servicio de Suministros y Gestión Económica	UNE EN ISO 9001:2015	2014	2025	EQA
Cuidados de Enfermería en hospitalización del área médica	UNE EN ISO 9001:2015	2014	2025	EQA
Servicio de Farmacia	UNE EN ISO 9001:2015	2015	2025	EQA
Unidad de Cirugía Ortopédica y Traumatología Infantil	UNE EN ISO 9001:2015	2015	2025	EQA



SERVICIO/UNIDAD	NORMA	CERTIFICACIÓN INICIAL	VIGENCIA	ENTIDAD CERTIFICADORA
Servicio de Atención al Paciente	UNE EN ISO 9001:2015	2015	2025	EQA
Investigación + Desarrollo + Innovación del hospital	UNE 166002:2014	2014	2023	SGS ICS IBÉRICA
Cuidados enfermeros en hospitalización quirúrgica	UNE EN ISO 9001:2015	2015	2025	EQA
Bloque quirúrgico	UNE EN ISO 9001:2015	2016	2025	EQA
Seguridad	UNE EN ISO 9001:2015	2016	2025	EQA
Cuidados enfermeros en el parto, parto y postparto	UNE EN ISO 9001:2015	2016	2025	EQA
Cuidados Paliativos	UNE EN ISO 9001:2015	2017	2025	EQA
Servicio de Alergia	UNE EN ISO 9001:2015	2017	2025	EQA
Unidad de Diálisis	UNE EN ISO 9001:2015	2018	2025	EQA
Laboratorio de Hematología	UNE EN ISO 9001:2015	2018	2025	EQA
Unidad de Vértigo	UNE EN ISO 9001:2015	2022	2025	EQA
Servicio de Neurofisiología Clínica	UNE EN ISO 9001:2015	2022	2025	EQA
Servicio de Medicina Nuclear	UNE EN ISO 9001:2015	2022	2025	EQA

Acreditaciones

SERVICIO/UNIDAD	ACREDITACIÓN INICIAL	VIGENCIA DE LA ACREDITACIÓN	ENTIDAD ACREDITADORA
Quemados críticos	2008	vigente	Ministerio Sanidad (CSUR)
Sección de Radiología Vasculare e Intervencionista	2018	Sin fecha específica	Sociedad Española de Radiología Vasculare Intervencionista
HOSPITAL SIN HUMO CATEGORÍA PLATA	2011	vigente	Dirección General de Salud Pública de la Consejería de Sanidad de la Comunidad de Madrid
Iniciativa para la humanización de la asistencia al nacimiento y la lactancia. FASE 3D	2016	vigente	IHAN-UNICEF
Unidad de Ictus	2022	Sin fecha específica	Consejería de Sanidad
Bloque Quirúrgico	2015	2024	Sistema Español de Notificación en Seguridad en Anestesia

Otras actuaciones

- Se ha renovado la certificación ISO 9001 del sistema de gestión de la calidad (23 Unidades).
- Se obtiene la categoría “avanzado” dentro de los Reconocimientos como centros socialmente responsables, impulsada por la Consejería de Sanidad de Madrid.
- Se ha realizado la adaptación de la certificación UNE 166002 del sistema de gestión de la I+D+I a la nueva norma UNE 166002:2021.
- Se ha mantenido la certificación ISO 14001 del sistema de gestión ambiental.
- El hospital ha impartido formación en Metodología Lean a más de 150 profesionales de la organización de todas las categorías laborales.
- Aplicación de la metodología 5s en todos los quirófanos del bloque Quirúrgico.



- Se han concluido los 11 proyectos abordados en el marco de la colaboración del Hospital con AIRBUS para mejorar la gestión de procesos y organización para beneficio de ambas organizaciones.
- Se ha realizado un “patient journey” en el Servicio de Cirugía Plástica y entrevistas en profundidad en siete áreas del hospital con el fin de mejorar el conocimiento de las percepciones íntimas de los pacientes.
- Se han puesto en marcha y se han realizado los objetivos seleccionados para su abordaje en el presente año del Plan de Seguridad del Paciente del hospital.
- Se ha redactado la Memoria de Sostenibilidad del Hospital de Getafe según los criterios de la Global Reporting Initiative (GRI) disponible para la población en la página web del hospital.
- Se ha aprobado y puesto en marcha el Plan General de Acción 2022-2025 del hospital.





El sistema al servicio de las personas

Experiencia del paciente y calidad percibida
Información y atención a la ciudadanía
Otras actividades de atención a las personas
Trabajo social
Registro de voluntades anticipadas
Responsabilidad social corporativa

5

5. EL SISTEMA AL SERVICIO DE LAS PERSONAS

EXPERIENCIA DEL PACIENTE Y CALIDAD PERCIBIDA

Todos los años se establecen objetivos para mejorar las prestaciones como centro público dirigidas a los pacientes.

En el marco de la Comisión de Calidad Percibida y Humanización, se desarrollaron en 2022 los siguientes objetivos:

- Seguir mejorando la atención de pacientes con discapacidad.
- Sesión Formativa a todo el personal impartida por la Fundación de Autismo.
- Mejorar la cartelería y el directorio general.
- Incorporar nuevas señalizaciones como un Directorio en puerta principal.
- Mejora de la información a familiares en épocas de pandemia en Urgencias.
- Establecer un sistema general para informar a acompañantes de la evolución de los pacientes durante su estancia en Urgencias Generales.
- Establecer un área de relajación de familiares en el área de hospitalización onco-hematológica.
- Se ha definido un área, anterior sala de espera y se ha dotado de recursos y mobiliario adecuado.
- Colocar en el canal "cero" de hospitalización consejos para mantenimiento del buen estado general de pacientes hospitalizados. Se han establecidos los contenidos y se ha puesto en marcha.
- Implantar mejoras en la hospitalización aguda de PSQ. En este punto se ha puesto en marcha la elección de menú para los pacientes ingresados a cargo de Psiquiatría.
- Disponibilidad de Servicios. Se ha establecido con adecuado mobiliario y decoración una sala de lactancia materna cerca del área pediátrica.
- Mejorar la comunicación de profesionales con pacientes y familiares.
- Cursos, dentro y fuera del Plan de Formación, dirigidos a mejorar y desarrollar las habilidades de comunicación, para evitar conflictos y conseguir una comunicación eficaz.
- Se han grabado 3 videos a modo de buenas prácticas en la información y acogida que deben realizar los profesionales, y se han difundido en la intranet, donde están ubicados para su consulta.
- Disminuir el ruido nocturno en la Unidad 4C. Se ha sensibilizado con formación a enfermería sobre la necesidad de disminuir el ruido nocturno, se ha instalado una "oreja" medidora del nivel de ruido y posteriormente se ha medido la satisfacción tras la adopción de estas medidas.
- Dentro de la Comisión de Información local, en 2022 se han aprobado los siguientes documentos informativos dirigidos a pacientes:

Colocación y retirada de un Holter cardíaco. (Cardiología).



Aislamiento de protección o inverso. (Hematología y Hemoterapia).

Trasplante autólogo de médula ósea. Hematología y Hemoterapia).

Díptico informativo actualizado. (Sº de Información y At. al Paciente).

Información área Hospital de Día Médico (Sº Medicina Interna).

Instilaciones vesicales. (Urología).



INFORMACIÓN Y ATENCIÓN A LA CIUDADANÍA

RECLAMACIONES

	2021	2022	VAR.	%VAR.
RECLAMACIONES	935	1.335	400	42,78%

PRINCIPALES MOTIVOS DE RECLAMACIÓN

MOTIVO	% 2022
Disconformidad con la asistencia	17,60%
Citaciones	17,08%
Retraso en la atención	15,66%
Demora en consultas o pruebas diagnósticas	9,44%
Desacuerdo con Organización y Normas	8,54%
Lista de espera quirúrgica	7,27%

ÍNDICE DE RECLAMACIONES

	2021	2022	%VAR.
Nº de reclamaciones/10.000 actos asistenciales	18,55	23,81	28,36%

Fuente: Cestrack

Se entiende por actividad asistencial la suma de los siguientes parámetros:

- Nº de consultas realizadas.
- Nº de urgencias atendidas que no requirieron ingreso.
- Nº de ingresos hospitalarios.
- Nº de intervenciones quirúrgicas sin ingreso.

OTRAS ACTIVIDADES DE ATENCIÓN A LAS PERSONAS

Humanización

Puesta en marcha de la MINI-WEB del SAP, en la que los usuarios pueden consultar la cartera de servicios y contenidos más relevantes que se ofrece, para ayudar a los usuarios a hacer el Hospital más amable y accesible.

DÍPTICO: En esa mini web se adjunta un Díptico informativo que de forma resumida recoge las prestaciones del SAP: de quienes somos, donde estamos y vías de acceso telefónica y por correo electrónico.

-Asimismo, se realizan actuaciones de humanización por los informadores tanto en Urgencias como en el Mostrador de entrada.

URGENCIAS: Es cierto que el Servicio de Urgencias es el que más reclamaciones genera por la situación de estrés que generan los tiempos de espera, máxime si no conocen cuánto van a esperar (una mejora sería disponer de algún sistema de mensaje en visor que fuera informando de las medias de tiempo aproximado según triaje).

En Urgencias se llevan a cabo las siguientes actuaciones de humanización:

- Circuito de preferencia para pacientes con discapacidad: discapacidad intelectual, del desarrollo o con demencia, que manifiesten dificultad de comunicación, comprensión y adaptación a un entorno hostil, provocándole ansiedad y como consecuencia genere alteración en el entorno.
- Circuito de acompañamiento a un menor de edad: cuando acude acompañando a un adulto que acude como paciente a URA y su gravedad impide se haga cargo del menor.
- Circuito de acogida de paciente con discapacidad visual y su perro guía: si el paciente está consciente facilita el contacto de un familiar o conocido que se haga cargo del perro, y en estos casos se queda el perro en acogida por el personal de información, y solo tras una hora de espera (se dispone de bebedero y comedero) si no acude nadie o el paciente está inconsciente, se contacta con el Centro de Protección Animal Municipal.
- Seguimiento proactivo de información a familiares de pacientes en Urgencias reciban información clínica del médico anticipándonos a que aumente su angustia y la demanden.
- Mensajes de tiempos de espera aproximados por megafonía: se han elaborado unos mensajes tipo, para evitar distintas versiones, para que el personal de información transmita a través de megafonía cuando los tiempos de espera según el triaje aumentan, y de esta forma se ha detectado que hay pacientes no preferentes que se marchan y a veces vuelven en otro momento o día.
- Seguimiento de los tiempos de espera de ambulancias al alta: se hace un seguimiento a fin de evitar que un paciente quede en espera demasiado tiempo por un posible error de tramitación etc.

MOSTRADOR DE ENTRADA:

- Circuito de turno especial para pacientes ciegos: se ha establecido un sistema de turno especial en el mostrador de entrada, donde se imprime el código de turno para la consulta, y en las consultas lo identifican con ese código con que se trata de un paciente ciego, y evitan llamarle por pantalla, y salen a buscarle o por megafonía. Y además se le acompaña a la consulta y se le deja en la sala de espera.



TRABAJO SOCIAL

SERVICIOS MÉDICOS	NÚMERO PICS *
Alergología	-
Cardiología	25
Endocrinología	2
Geriatría	2
Hematología	223
Medicina Digestiva	3
Medicina Intensiva Neonatal	15
Medicina Intensiva UCI	2
Medicina Interna	3
Nefrología	167
Neumología	5
Neurología	21
Neonatos	62
Paliativos	17
Oncología	2
Pediatría	5
Psiquiatría	22
Reumatología	36
TOTAL	9

SERVICIOS QUIRÚRGICOS	NÚMERO PICS*
Anestesiología y Reanimación	-
Angiología y Cirugía Vasculat	29
Cirugía General y Digestiva	16
Cirugía Plástica y Reparadora	10
Cirugía Torácica	2
Obstetricia y Ginecología	8
Neurocirugía	64
Traumatología y Cg. Ortopédica	47
Urología	1
TOTAL	177

*PICS: partes de valoración de Trabajo Social a servicios clínicos.

OTROS	NÚMERO PICS*
Atención al Paciente	62
Salud Mental	441
Trabajo Social	492
Urgencias Generales	173
Urgencias Pediátricas	40
Urgencias Ginecológicas y Obstetras	16
TOTAL	744

PICS GENERADOS SEGÚN ÁREA DE ORIGEN	NÚMERO PICS*
Hospitalización	1007
Consultas	1018
URA	173
TOTAL	2880

*PICS: partes de valoración de Trabajo Social a servicios clínicos.

DERIVACIONES A HOSPITALES DE MEDIA ESTANCIA	NÚMERO
Aceptadas	206
Denegadas	28
No enviadas	27
Anuladas	45
SOLICITADAS	306

REGISTRO DE VOLUNTADES ANTICIPADAS

En 2022 se han registrado en ARETEO un total de 63 instrucciones previas: 59 registradas en el Hospital y 4 en el Centro de especialidades de Pinto.

Se ha cumplido el objetivo institucional en 2022 de realizar un registro eficiente y válido, que no ha requerido ninguna modificación posterior por parte del registro institucional central.

RESPONSABILIDAD SOCIAL CORPORATIVA

Asociaciones y voluntariado

En 2022 se han incorporado tras la pandemia:

- El proyecto de voluntariado de la Asociación Española Contra el Cáncer, que paulatinamente ha ido implementando mayor número de actuaciones en paralelo a la mejora de la situación de pandemia.

En el mes de enero de 2022 se incorpora una persona de la Asociación de forma permanente, ofreciendo un horario de jornada de 9:00 a 14:00 h. en el despacho.

Con fecha 04 de febrero de 2022, se autoriza una mesa informativa, y se difunde la misma y la incorporación de la Asociación en la intranet, a fin de que a través de los profesionales se retomen las actividades de colaboración y humanización que ofrecen a los pacientes y familias de pacientes oncológicos.

Se inician talleres de colocación del pañuelo.

Se ponen en marcha unos talleres informativos dirigidos a pacientes a modo de Escuela de Salud. En concreto se han llevado a cabo dos:

1.- Jornada para pacientes con cáncer de mama (20 octubre 2022)

2.- Escuela de Pacientes de colon (14,21 y 28 noviembre de 2022)

- Se pone en marcha un nuevo proyecto de acompañamiento a pacientes hospitalizados de Geriátrica, amparados en el Convenio de colaboración con Cruz Roja de adultos de Getafe, con la finalidad de detectar a los pacientes con una soledad no deseada, y ofrecerles una continuidad tras el alta por voluntarios de Cruz Roja.

La perspectiva ética y los códigos de buenas prácticas

El Hospital Universitario de Getafe posee un Código Ético desde 2014. Se organiza en tres capítulos. El primero de ellos complementa los Valores del hospital, el segundo está relacionado con los principios éticos que han de cumplirse en la relación del profesional con los usuarios y el tercero hace referencia a los principios éticos que han de presidir la relación entre los profesionales y la organización.

Este Código Ético ha sido revisado en profundidad y actualizado recientemente con la colaboración del Comité de Ética Asistencial del hospital.

La transparencia

El Hospital mantiene un compromiso con la sociedad en cuanto a transparencia que se materializa en la publicación periódica de la Memoria de Sostenibilidad, que aparece en su página [web](#). Esta Memoria se realiza de acuerdo a los criterios de la GRI (Global Reporting Initiative).

Este compromiso se plasma además en las siguientes webs y documentos a disposición de los ciudadanos:



- Portal de transparencia de la Comunidad de Madrid.
- Portal estadístico de la Consejería de Sanidad.
- Memoria del Hospital Universitario de Getafe y la Fundación de Investigación Biomédica.
- Portal de la Contratación de la Comunidad de Madrid: publicación de todos los concursos de suministros del Hospital Universitario de Getafe.

Asimismo, el centro mantiene una política de comunicación de toda la información relevante a profesionales por medio de la Intranet y de correos electrónicos para apoyar la labor realizada por los mandos intermedios.

También cuenta con un sistema de información a profesionales y usuarios de las actividades e innovaciones que realiza el Hospital, mediante un sistema de pantallas en circuito cerrado colocadas en puntos clave del hospital con contenidos visuales y de texto que se apoyan con códigos QR para ampliación de la información en [apartado específico](#) de la web.

Celebración Días Nacionales/Mundiales

La celebración de los días nacionales y mundiales se ha realizado de forma telemática, a través de la Intranet y mensajes en los ordenadores de los profesionales.

Se ha celebrado como otros años, el Día del Libro, ofreciendo a los usuarios que acudían al Hospital el viernes 22 de abril de 2022, mesas expositorias en el vestíbulo principal obsequiando con decenas de libros de todas las temáticas, que el propio usuario seleccionaba. Difundiendo la joranda con el eslogan “intercambio de libros, intercambio de cultura”.

Se ha retomado la actividad de autorización de mesas informativas de ONG, con las medidas de prevención e higiene COVID-19 pertinentes.

Acción y Sensibilización Ambiental

Se han realizado diversas acciones informativas sobre la adecuada segregación de residuos en las unidades donde se detectan desvíos.

Se ha llevado a cabo formación general sobre la adecuada segregación de residuos incluyendo la de los relacionados con COVID-19 y minimización de estos.

Filantropía

En base al Convenio de la Comunidad de Madrid a través de la Consejería de Sanidad, el Servicio Madrileño de Salud y la Asociación Voluntechies para la realización de actividades en los Hospitales del Servicio Madrileño de Salud, se donó en 2022 al Hospital de Getafe, a través del Servicio de Atención al Paciente, cajas de juguetes de construcción que fueron repartidas entre los



pacientes ingresados y también se entregaron como premio para los ganadores del concurso infantil de pintura del Hospital.

Una paciente a modo particular donó a través del Servicio de Atención al Paciente varios muñecos de ganchillo, de laboriosa elaboración, confeccionados por ella, que se repartieron en Navidad a los pacientes en tratamiento en el Hospital de Día Onco-Hematológico.

Premios institucionales

- 2 Premios del Programa TOP 20 en las áreas de Gestión Hospitalaria Global y Respiratorio, así como reconocimiento como Finalista en el Área de Sistema Nervioso.
- Reconocimiento como Finalista en los premios BSH (Best Spanish Hospitals Awards) en la categoría "Procesos Quirúrgicos".
- Premio "Estrella Princesa" de la Consejería de Sanidad al Mejor Menú en el Concurso de Cocina Navideño de los hospitales del SERMAS.
- Premio "Prevenir la Trata" de la Asociación "Amar Dragoste" por la colaboración con la labor de esta entidad para la abolición de la trata de personas.



Los profesionales del hospital

Recursos humanos
Seguridad y salud laboral
Premios y reconocimientos a
nuestros profesionales

6

6. LOS PROFESIONALES DEL HOSPITAL

RECURSOS HUMANOS

El Portal Estadístico de Personal del Servicio Madrileño de Salud, proporciona información sobre el total de efectivos de todos los grupos profesionales adscritos a sus centros sanitarios, con un diseño funcional que ofrece, además de los datos globales, tablas y gráficos de los datos más relevantes para una mejor comprensión de los mismos. Con esta publicación se da respuesta a lo que establece la Ley 9/2015, de 28 de diciembre, de Medidas Fiscales y Administrativas de la Comunidad de Madrid, sobre las medidas de transparencia, acceso a la información y buen Gobierno.

Para conocer los recursos humanos del Hospital durante el año 2022 puede consultar el siguiente enlace:

<https://www.comunidad.madrid/servicios/salud/portal-estadistico-personal-servicio-madrileno-salud#historico>.

Desarrollo profesional

El desarrollo profesional en el Hospital Universitario de Getafe gira en torno a dos grandes bloques recogidos en la Ley 55/2003 de 16 de diciembre, del Estatuto Marco del personal estatutario de los servicios de salud, de la Ley 16/2003 de 28 de mayo de Cohesión y Calidad del Sistema Nacional de Salud y el Acuerdo de la Mesa Sectorial de Sanidad de 5 de febrero de 2016 sobre Promoción Interna Temporal en el ámbito de Atención Hospitalaria del Servicio Madrileño de Salud:

1. El Sistema de Promoción interna temporal: como el mecanismo de progreso de los profesionales al acceso mediante este sistema a categorías profesionales superiores previo cumplimiento de los requisitos recogidos en el Pacto.
2. Mediante el sistema de carrera profesional, como la progresión individualizada de los profesionales que fomenta el desarrollo profesional en conocimiento, formación, cumplimientos de objetivos y compromiso con la organización.

Reconocimiento

El reconocimiento de los profesionales en activo es visible con el alcance de éstos de los diferentes niveles de carrera profesional, reconocimiento que se realiza en el seno de los comités de evaluación de las diferentes categorías.

También se ha producido anualmente hasta la situación generada por la pandemia, el reconocimiento a los profesionales jubilados mediante un acto público en el que se agradecía su labor y buen hacer.

Conciliación laboral

El Hospital Universitario de Getafe facilita el derecho a la conciliación familiar y laboral de sus profesionales en todas las ocasiones en que es posible.

Dicho derecho abarca las reducciones de jornada, las excedencias, los cambios de turno, permisos por lactancia materna, así como permisos por cuidado de



menor, siendo especialmente sensible a situaciones individualizadas concretas que puedan requerir especial protección.

SEGURIDAD Y SALUD LABORAL

Exámenes de salud:

La actividad del Servicio de Prevención de Riesgos Laborales durante 2022 se ha centrado fundamentalmente entre la atención de los profesionales en todo lo relacionado con la pandemia de COVID-19 durante el primer semestre del año. En la segunda mitad del año, con el descenso progresivo del número de casos, se ha dedicado más tiempo a otras actividades del Servicio.

Podemos resumir la actividad principal en los siguientes aspectos:

- Consultas y pruebas de Covid: 2.277.
- Consultas Médicas: 2.270.
- Consultas de Enfermería: 2.193.
- Revisiones: 327.
- Exámenes de Salud: 349 (193 Iniciales / 87 Periódicos / 19 Prolongación Vida en Activo / 50 Otras causas).

Adaptaciones de puesto:

Se han realizado un total de 240 informes de salud (155 Aptitud, 31 Cambio de Puesto, 35 Embarazo y 19 Prolongación Vida en Activo). En 104 de ellos se han realizado propuestas de adaptación y/o cambio de puesto de trabajo.

Vacunas administradas:

VACUNA	NÚMERO DOSIS
Gripe	1.812
Otras	477
TOTAL	2.289

Accidentes biológicos:

Durante el año 2022 se han registrado en el Servicio de Prevención de Riesgos Laborales un total de 136 notificaciones de accidentes biológicos con la siguiente distribución:

- Sexo: Mujeres: 107 (78,7%) / Varones: 29 (21,3%).
- Categoría Profesional:
 - Facultativos: 20 (14,7%).
 - MIR: 28 (22,8%).
 - DUE: 53 (44,8%)/ Estudiantes de Enfermería: 4 (3%).
 - TCAE: 5 (8,1%).
 - RESTO: 8 (5,9%).

- Lugares principales de localización de los accidentes:

Quirófano: 33,8%.

Planta de hospitalización: 17,6%.


Consultas Externas: 10,3%.

PREMIOS Y RECONOCIMIENTOS A NUESTROS PROFESIONALES

NOMBRE	PREMIADO	CONCEDIDO POR
Premio Mejor Comunicación en XII Congreso de Endoscopia Ginecológica	Belén Martín Salamanca (autora principal), Carmen Megías Bringas, Myrna Assaf Balut, Nuria Baeza Pintado, Laura Almarza López e Irene Pérez de Ávila Benavides.	Sociedad Española de Ginecología y Obstetricia (SEGO)
II Torneo de Golf del Sº Cirugía del Hospital Universitario de Getafe	Jorge Mario Sánchez Reyes, Purificación Holguín Holgado y Andrés A. Maldonado.	Servicio de Cirugía Plástica
Premio al Mejor Póster en el 17 Congreso Nacional de Documentación Médica	Ángeles Escribano Arias y Consuelo García-Velasco García.	Sociedad Española de Documentación Médica (SEDOM) y Sociedad Madrileña de Admisión y Documentación Clínica (SOMADOC)
Premio Mejor Comunicación en XLVII Congreso Nacional de la SEEIUC	Mª Mar Sánchez Sánchez y Concepción Campos Asensio.	Sociedad Española de Enfermería Intensiva y Unidades Coronarias
Premios a la Mejor Comunicación electrónica en 36 Congreso de la SERAM	Mª Ángeles Jiménez López, Mª Esther López Rodríguez, Guadalupe Ugena Díaz, Irene Cedrun Sitges, José Mª Lara torres, Elías Eduardo Salazar Portal, Bárbara Raposo y Santos Enrech Francés; Mª Luisa Lorente Jareño, Teresa Corbalán Sevilla, Eva Escudero Romo, Alicia Berral Santana y Gonzalo Díaz Ibero.	Sociedad Española de Radiología Médica
Premio a la Labor Asistencial en el Congreso NEUMOMADRID	Profesionales de la Unidad de Cuidados Respiratorios Intermedios (UCRI) del Sº de Neumología	Sociedad Española de Neumología y Cirugía Torácica (SEPAR) y Sociedad Madrileña de Neumología y Cirugía Torácica (NEUMOMADRID)

Premio al Proyecto Novel de Investigación en los XXII Premios NEUMOMADRID	Cristina Matesanz y Beatriz Raboso.	Sociedad Madrileña de Neumología y Cirugía Torácica (NEUMOMADRID)
Premio "Dr. Juan Gómez Rubí" a la mejor comunicación de Investigación Experimental en el Congreso Nacional de la SEMICYUC	Raquel Herrero y José Ángel Lorente.	Sociedad Española de Medicina Intensiva y Unidades Coronarias





Gestión del conocimiento

Docencia
Formación continuada

7

7. GESTIÓN DEL CONOCIMIENTO

DOCENCIA

Formación Pregrado

TITULACIÓN	Nº ALUMNOS	CENTRO
TCAE	25	IES ÍCARO
		IES HEASE
		IES GONZÁLEZ CAÑADAS
TÉCNICOS EN DOCUMENTACIÓN SANITARIA	2	IES PRADO DE SANTO DOMINGO
TÉCNICOS DE LABORATORIO	15	IES S.XXI
		IES BENJAMÍN RÚA
		IES HUMANEJOS
TÉCNICOS EN FARMACIA Y PARAFARMACIA	4	IES BENJAMÍN RÚA IES MÓSTOLES
TÉCNICO SUPERIOR EN IMAGEN PARA DIAGNÓSTICO	34	IES SANTA GEMA GALGANI
TÉCNICOS EN ANATOMÍA PATOLÓGICA	4	IES FRANCISCO DE VITORIA
		IES CEU
		IES JUAN DE MAIRENA
TOTAL	84	



Formación de Grado

TITULACIÓN	Nº ALUMNOS	UNIVERSIDAD
Medicina	236	UNIVERSIDAD EUROPEA DE MADRID
Enfermería	86	UNIVERSIDAD PONTIFICIA DE COMILLAS. UNIVERSIDAD EUROPEA DE MADRID
Fisioterapia	44	UNIVERSIDAD PONTIFICIA DE COMILLAS. UNIVERSIDAD PONTIFICIA DE SALAMANCA
TOTAL	366	

Formación Posgrado

MÁSTER	Nº ALUMNOS	UNIVERSIDAD
Máster en URGENCIAS, EMERGENCIAS Y CRÍTICOS de Enfermería	3	UNIVERSIDAD EUROPEA DE MADRID
TOTAL	3	

Nº de profesionales vinculados a la Universidad en la formación de grado	200
--	-----



Formación de Especialistas

Nº DE ESPECIALISTAS EN FORMACIÓN. AÑO 2022

ESPECIALIDAD	R 1	R2	R3	R4	R5	TOTAL
Anatomía Patológica	1	1	1	1	-	4
Anestesiología y Reanimación	2	2	2	2	-	8
Angiología Y Cirugía Vascul ar	1	1	1	1	1	5
Aparato Digestivo	1	1	1	1	-	4
Bioquímica Clínica	2	2	3	1	-	8
Cardiología	2	2	2	2	2	10
Cirugía General y Aparato Digestivo	2	2	2	2	2	10
Cirugía Ortopédica y Traumatología	2	2	2	2	2	10
Cirugía Plástica, Estética Y Reparadora	2	1	1	1	1	6
Endocrinología y Nutrición	1	1	1	1	-	4
Farmacia Hospitalaria	2	2	2	2	-	8
Geriatría	5	5	4	5	-	19
Hematología Y Hemoterapia	1	1	1	1	-	4
Medicina Del Trabajo	1	1	1	1	-	4
Medicina Intensiva	2	2	2	2	2	10
Medicina Interna	2	2	2	2	2	10
Medicina Nuclear	1	1	1	1	-	4
Medicina Preventiva y Salud Pública	0	0	0	0	-	0
Microbiología y Parasitología	1	2	0	1	-	4
Neumología	2	1	1	1	-	5
Neurocirugía	1	0	1	1	1	4
Neurología	2	1	1	1	-	5
Obstetricia y Ginecología	2	2	2	2	-	8
Oftalmología	1	1	1	2	-	5
Otorrinolaringología	1	1	1	1	-	4
Pediatría y sus Áreas Específicas	3	3	3	3	-	12
Psicología Clínica	1	1	1	1	-	4
Psiquiatría	2	2	2	2	-	8
Radiodiagnóstico	3	3	3	3	-	12
Urología	1	1	1	1	1	5
TOTAL	50	47	46	47	14	204

ESPECIALIDADES ENFERMERÍA	R1	R2				TOTAL
Enf Obstétrico-Ginecológica (Matrona)	3	4				7
Enf Pediátrica	2	2				4
Enf del Trabajo	0	1				1
TOTAL ENFERMERÍA	6	6				12
TOTAL RESIDENTES EN FORMACIÓN	56	53	46	47	14	216

ROTACIONES EXTERNAS Y ESTANCIAS FORMATIVAS

	NÚMERO
Residentes rotantes de otros Centros	73
Médicos Visitantes	6
Médicos Visitantes Extranjeros	5
TOTAL	84

Formación Transversal para Residentes

NOMBRE DE LA ACTIVIDAD	HORAS DURACIÓN	TIPO DE ACTIVIDAD	DIRIGIDO A	Nº ASISTENTES
SVI 1ªED	6.5H	CURSO	RESIDENTES	22
SVI 2ªED	6.5H	CURSO	RESIDENTES	22

FORMACIÓN CONTINUADA

FORMACIÓN CONTINUADA	2022
Nº Actividades desarrolladas dentro del Plan de Formación Continuada de la Consejería de Sanidad	33
Nº Actividades desarrolladas sin financiación	1
Nº Actividades desarrolladas dentro del Plan de Formación para Empleados Públicos de la Comunidad de Madrid	1
Porcentaje de actividades acreditadas	45%
Nº de horas de formación impartidas	591
Nº Profesionales asistentes a las actividades	1.128
TOTAL ACTIVIDADES	35

NOMBRE DE LA ACTIVIDAD	HORAS DURACIÓN	TIPO DE ACTIVIDAD	DIRIGIDO A	Nº ASISTENTES
ABORDAJE DE LA EUTANASIA Y EL SUICIDIO MÉDICAMENTE ASISTIDO	35	ONLINE	TODOS	44
ABORDAJE DE LA EUTANASIA Y EL SUICIDIO MÉDICAMENTE ASISTIDO	35	ONLINE	TODOS	38
ABORDAJE DE LA EUTANASIA Y EL SUICIDIO MÉDICAMENTE ASISTIDO	35	ONLINE	TODOS	45
ACTUACIÓN HOSPITALARIA CONTRA LA VIOLENCIA	6	PRESENCIAL	TODOS	41
FUNDAMENTOS DE LAS REVISIONES SISTEMÁTICAS EN CIENCIAS DE LA SALUD	20	PRESENCIAL	PROF. SANITARIOS	26
GENÉTICA CLÍNICA	6	PRESENCIAL	PROF. SANITARIOS	191
GESTIÓN DE EMOCIONES Y GESTIÓN DEL ESTRÉS	12	PRESENCIAL	TODOS	23
Gestión de residuos en el Hospital Universitario de Getafe	7	PRESENCIAL	TODOS	33
MANEJO DE LA DISTOCIA DE HOMBROS	9	PRESENCIAL	ME,EN,TCAE,CEL	22
MANEJO DE LA DISTOCIA DE HOMBROS	9	PRESENCIAL	ME,EN,TCAE,CEL	21
MANEJO DEL PACIENTE CON DISFAGIA	11	PRESENCIAL	EN, TCAE	19
MEJORA TU COMUNICACIÓN Y EVITA CONFLICTOS		PRESENCIAL	TODOS	15
PREVENCIÓN, DIAGNOSTICO Y	9	PRESENCIAL	TODOS	35



NOMBRE DE LA ACTIVIDAD	HORAS DURACIÓN	TIPO DE ACTIVIDAD	DIRIGIDO A	Nº ASISTENTES
TRATAMIENTO DEL TABAQUISMO				
PRINCIPIOS DE LA HUMANIZACIÓN DEL CUIDADO	30	ONLINE	TODOS	47
PRINCIPIOS DE LA HUMANIZACIÓN DEL CUIDADO	30	ONLINE	TODOS	51
PRINCIPIOS DE LA VENTILACIÓN MECÁNICA	30	ONLINE	EN	36
PRINCIPIOS DE SEGURIDAD DEL PACIENTE	30	ONLINE	TODOS	44
PRINCIPIOS DE SEGURIDAD DEL PACIENTE	30	ONLINE	TODOS	38
PROCEDIMIENTOS DE CONFLICTOS	20	PRESENCIAL	TODOS	30
PROTECCIÓN DE DATOS EN EL ÁMBITO SANITARIO	6	PRESENCIAL	TODOS	24
PROTECCIÓN DE DATOS EN EL ÁMBITO SANITARIO	6	PRESENCIAL	TODOS	16
REANIMACIÓN CARDIOPULMONAR NEONATAL AVANZADA	10	PRESENCIAL	ME,ENF	16
REANIMACIÓN CARDIOPULMONAR NEONATAL BÁSICA	6	PRESENCIAL	ME,ENF,TCAE	11
REANIMACIÓN CARDIOPULMONAR NEONATAL COMPLETA	10	PRESENCIAL	ME,ENF	19
REANIMACIÓN CARDIOPULMONAR NEONATAL INICIAL	6	PRESENCIAL	ENF,ME,TCAE	13
SISTEMA DE CLASIFICACIÓN MÁNCHESTER NIVEL INICIAL	10	PRESENCIAL	ENF	13
SOPORTE VITAL BÁSICO	8	PRESENCIAL	TODOS	21
SOPORTE VITAL BÁSICO	8	PRESENCIAL	TODOS	18
SOPORTE VITAL INMEDIATO	10	PRESENCIAL	TODOS	18
SOPORTE VITAL INMEDIATO	10	PRESENCIAL	TODOS	17
TRABAJO EN EQUIPO	20	ONLINE	TODOS	15
TRABAJO EN EQUIPO	20	ONLINE	TODOS	16
"EL COMPLEJO CERVICODORSAL Y SU RELACIÓN EN LA FISIOTERAPIA DEL HOMBRO"	23	PRESENCIAL	FST	27

SESIONES CLÍNICAS

FECHA	TEMA	SERVICIO/SECCIÓN
GENERALES		
1-02-22	Principales actuaciones durante la pandemia del Covid-19	Microbiología, Farmacia, Psiquiatría, Mantenimiento, Dirección de Enfermería y Dirección Médica.
8-03-22	Manejo multidisciplinar de la poliquistosis renal	Nefrología, Farmacia y Genética.
31-05-22	Programa Multidisciplinar de Insuficiencia Cardíaca del Hospital Universitario de Getafe	Unidad Funcional de Insuficiencia Cardíaca: servicios de Medicina Interna, Cardiología, Geriátrica, Urgencias y Dirección de Enfermería
21-06-22	Covid-19, tras dos años de pandemia	Servicios de Microbiología, Medicina Preventiva y Medicina Interna
20-09-22	Resultados de la Encuesta de Satisfacción 2021 del Hospital Universitario de Getafe	Dirección Médica y Coordinación de Calidad
16-11-22	Manejo multidisciplinar de lesiones de nervio periférico y plexo braquial	Servicios de Neurofisiología, Radiodiagnóstico, Rehabilitación y Cirugía Plástica.
22-11-22	Atención ante la sospecha de maltrato y actuaciones en casos de violencia de género	Comisión contra la Violencia HUG: Servicios de Urgencias, Obstetricia y Ginecología, Pediatría, Geriátrica y Psiquiatría
ENFERMERÍA		
15-03-22	Papel de la Enfermería en la creación de la Unidad de Cuidados Respiratorios Intermedios. Un reto actual	Unidad de Enfermería 3A
17-06-22	Binomio nutrición-herida en el paciente adulto con lesiones cutáneas	Comisión de Calidad de los Cuidados



Investigación: I+D+I

Proyectos de investigación

Grupos investigadores

Innovación

Biblioteca en Ciencias de la Salud

Publicaciones científicas

8

8. INVESTIGACIÓN: I+D+I

PROYECTOS DE INVESTIGACIÓN

TÍTULO	FINANCIADOR
<i>ADELA: Asistente virtual para la prevención del delirium en personas mayores hospitalizadas</i>	Fundación Mapfre
<i>Papel de la disfunción MITOcondrial en la relación entre multimorbilidad crónica y deterioro FUNCional en ancianos. Proyecto MITOFUN</i>	Ayudas a la Investigación Fundación Francisco Soria Melguizo
<i>Interacción entre órganos y papel de las vesículas extracelulares en el síndrome de difusión multiorgánica en pacientes críticos. PI19-01091</i>	Instituto de Salud Carlos III Fondo Europeo de Desarrollo Regional (FEDER)
<i>Proyecto ECARE "Digital Solution for frailty prevention in old adults"</i>	Comisión Europea
<i>Caracterización del fenotipo en el síndrome de distrés respiratorio agudo: hacia una mejor comprensión y tratamiento del síndrome. PI22/01611</i>	Instituto de Salud Carlos III Fondo Europeo de Desarrollo Regional (FEDER)
<i>Ortesis mioeléctricas con electrodos implantables: optimizando la reconstrucción biónica tras lesiones graves del nervio periférico. PI22/00862</i>	Instituto de Salud Carlos III Fondo Europeo de Desarrollo Regional (FEDER)
<i>Dual effects of insulin resistance on frailty status, disability and death: proof of concept and risk models building PI20/00977</i>	Instituto de Salud Carlos III Fondo Europeo de Desarrollo Regional (FEDER)
<i>Adaptación y validación de escalas de fragilidad en pacientes críticos ingresados en unidades de cuidados intensivos de España PI20/01231</i>	Instituto de Salud Carlos III Fondo Europeo de Desarrollo Regional (FEDER)
<i>ActiveUP: Dimensión Científica y clínica PID2019-108408RB-C22</i>	Ministerio de Ciencia e Innovación



<i>Scaling-up of and evidence-based intervention programme in older people with Diabetes and Frailty in LatinAmerica DIABFRAIL LATAM</i>	Comisión Europea
<i>SYnergies for Cohorts in Health: integrating the ROle of all Stakeholders SYNCHROS</i>	Comisión Europea
<i>Maintaining and ImPrOving the intrinSic capaciTy Involving primary care and caregVERs POSITIVE</i>	EIT Health
<i>Programa de actividades de I*D ITACA-CM B2017/BMD-738</i>	Comunidad de Madrid
<i>Programa de actividades de I+D S2017/BMD 3727 EXOHEP-CM</i>	Comunidad de Madrid

GRUPOS INVESTIGADORES

Grupo de investigación en *Cuidados Intensivos*.

- Dir.: Dr. José Ángel Lorente Balanza

Grupo de investigación en *Cardiología / Patología del corazón*

- Dir.: Dr. Joaquín Jesús Alonso Martín

Grupo de investigación en *Patología Vascular*

- Dir: Dr. José Ramón March García

Grupo de investigación *Otorrinolaringología*

- Dir.: Dr. Eduardo Martín Sanz

Grupo de investigación en *Enfermedades Pediátricas / VIH pediátrico*

- Dir. Dr. Andrés Alcaraz Romero

Grupo de investigación en *Envejecimiento / Fragilidad*

- Dir. Dr. Leocadio Rodríguez Mañas

Grupo de investigación de *Hemopatías*

- Dir. Dr. José Antonio García Vela

Grupo de investigación en *Esclerosis Múltiple*

- Dir. Dra. Yolanda Aladro Benito

Grupo de investigación en *Oncología Médica*

- Dir. Dr. Santos Enrech Francés

La investigación de nuestros grupos se estructura en las siguientes cinco áreas:

1. Envejecimiento, fragilidad, discapacidad y dependencia.

2. Enfermedades crónicas, inflamatorias, infecciosas y degenerativas:

- Disfunción endotelial (Diabetes; Síndrome de respuesta inflamatoria sistémica; Origen inflamatorio y papel de la disfunción endotelial en la etiopatogenia de la enfermedad arterial periférica; Obesidad; Disfunción endotelial y Riesgo cardiovascular).
- Manejo de los problemas clínicos asociados a la ventilación mecánica y patología respiratoria aguda.
- Estudio del Virus VIH Pediátrico.
- Otras enfermedades infecciosas, inflamatorias y crónicas.

3. Cáncer y patologías de sistemas:



- Patología tumoral y de sistemas: Órgano de la audición.
 - Medicina regenerativa: piel y terapia celular.
 - Órgano de la vista.
 - Patología tumoral urológica.
 - Cultivo de células tumorales en cabeza y cuello.
 - Biología Celular y marcadores pronóstico de tumores sólidos (Colon, Mama) de alta prevalencia.
 - Enfermedades neurodegenerativas: demencia, esclerosis múltiple.
 - Columna, Osteogénesis Imperfecta, Fibrilación auricular, otros sistemas.
4. Servicios de salud, promoción de la salud y actividad física.
5. Tecnologías aplicadas a la salud.



INNOVACIÓN

NÚMERO DE PROYECTOS DE INNOVACIÓN EN CURSO	PCT SOLICITADAS EN 2022
21	0

PCT: Sistema PCT (Patent Cooperation Treaty)



PUBLICACIONES CIENTÍFICAS

	NÚMERO DE PUBLICACIONES	FACTOR DE IMPACTO	FACTOR DE IMPACTO % PUBLICACIONES PRIMER QUARTIL
Artículos	230	1072,165	29,5 % (68)
Corrección	4	25,222	50 % (2)
Material Editorial	4	14,683	25 % (1)
Cartas	18	105,235	44,4 % (8)
Revisiones	5	10,199	20% (1)
Total	261	1227,504	30,6 (80)

(%Q1: cálculo incluye total Artículos, Revisiones, Cartas, Material Editorial y Guías Clínicas indexadas en JCR)

PUBLICACIONES (NOMBRE DE LA REVISTA)	NÚMERO TOTAL DE ARTÍCULOS PUBLICADOS EN LA REVISTA	FACTOR DE IMPACTO DE LA REVISTA	FACTOR DE IMPACTO TOTAL
AME Publishing Company	1	2,160	2,160
American Thoracic Society	1	30,528	30,528
American Association for Respiratory Care	1	2,339	2,339
American Society for Microbiology	1	5,938	5,938
American Society of Neuroradiology	1	4,966	4,966
Aran Ediciones SA	2	2,389	4,778
Asociación Colombiana de Infectología	1	0,000	0,000
Asociación Española de Pediatría	1	0,000	0,000
BioMed Central	3	4,070	12,210
BioMed Central Ltd.	1	0,000	0,000
Blackwell Publishing Inc.	7	11,113	77,791
BMC	2	19,334	38,668
BMJ Publishing Group	14	93,333	1.306,662
Cambridge University Press	1	2,866	2,866
Canadian Medical Association/Association Medical Canadienne	1	2,052	2,052
Churchill Livingstone	1	7,643	7,643
Dove Medical Press Ltd	3	2,919	8,757
EDICIONES DOYMA S A	12	1,994	23,928
Ediciones Doyma S.A.	7	0,000	0,000
Ediciones Doyma, S.L.	7	1,247	8,729



PUBLICACIONES (NOMBRE DE LA REVISTA)	NÚMERO TOTAL DE ARTÍCULOS PUBLICADOS EN LA REVISTA	FACTOR DE IMPACTO DE LA REVISTA	FACTOR DE IMPACTO TOTAL
eLife Sciences Publications	1	8,713	8,713
Elsevier	2	4,808	9,616
Elsevier BV	11	0,000	0,000
Elsevier Doyma	2	0,000	0,000
ELSEVIER DOYMA SL	2	2,242	4,484
Elsevier Espana	1	0,000	0,000
Elsevier Espana S.L.U	2	0,000	0,000
Elsevier Inc.	2	3,133	6,266
ELSEVIER IRELAND LTD	2	4,163	8,326
Elsevier Limited	2	13,310	26,620
Elsevier Ltd	2	2,632	5,264
Elsevier Ltd	3	3,269	9,807
ELSEVIER SCIENCE BV	4	1,833	7,332
ELSEVIER SCIENCE INC	6	7,802	46,812
European Respiratory Society	2	33,795	67,590
Frontiers Media S.A.	5	3,569	17,845
FRONTIERS MEDIA SA	6	5,846	35,076
Fundación Neumomadrid	3	0,000	0,000
Grupo Aula Medica S.A.	1	3,084	3,084
Humana Press, Inc.	1	3,532	3,532
Institute of Electrical and Electronics Engineers Inc.	1	3,476	3,476
International Antiviral Society	2	0,000	0,000
JMIR Publications Inc.	1	0,000	0,000
JMIR PUBLICATIONS, INC	1	3,228	3,228
John Wiley & Sons Inc.	1	4,090	4,090
JOHN WILEY & SONS LTD	2	3,875	7,750
Kluwer Academic Publishers	1	4,506	4,506
Korean Society of Epidemiology	1	5,919	5,919
LIFE SCIENCE ALLIANCE LLC	1	5,781	5,781
LIPPINCOTT WILLIAMS & WILKINS	1	3,806	3,806
Lippincott Williams & Wilkins Ltd.	4	0,000	0,000
MDPI	4	13,661	54,644
MDPI AG	16	4,964	79,424
MDPI Open Access Publishing	1	4,967	4,967



PUBLICACIONES (NOMBRE DE LA REVISTA)	NÚMERO TOTAL DE ARTÍCULOS PUBLICADOS EN LA REVISTA	FACTOR DE IMPACTO DE LA REVISTA	FACTOR DE IMPACTO TOTAL
Multidisciplinary Digital Publishing Institute (MDPI)	7	6,208	43,456
Nature Publishing Group	4	17,939	71,756
NLM (Medline)	1	0,000	0,000
OXFORD UNIV PRESS	9	16,934	152,421
Oxford University Press	5	5,860	29,300
Panstwowy Zaklad Wydawnictw Lekarskich	1	0,000	0,000
Pharmamed Mado Ltd.	1	0,907	0,907
Public Library of Science	1	4,781	4,781
S. Karger AG	1	2,292	2,292
SAGE PUBLICATIONS LTD	4	5,855	23,420
Saned	2	5,345	10,690
SPRINGER	3	15,790	47,370
SPRINGER FRANCE	2	5,285	10,570
Springer Healthcare Communications	1	3,595	3,595
Springer Healthcare Communications	1	3,595	3,595
Springer International Publishing AG	3	3,318	9,954
Springer New York LLC	2	3,872	7,744
Springer Verlag	4	7,075	28,300
Springer-Verlag Italia	2	2,471	4,942
SPRINGER-VERLAG ITALIA SRL	1	3,340	3,340
Taylor & Francis	1	5,589	5,589
The American Academy of Sleep Medicine	1	4,324	4,324
Universidad Complutense de Madrid	2	0,000	0,000
VIA MEDICA	2	3,487	6,974
W. B. Saunders Co., Ltd.	3	3,307	9,921
WICHTIG EDITORE	1	4,393	4,393
Wichtig Publishing	1	1,922	1,922
WILEY	11	9,788	107,668
Wiley-Blackwell	7	8,514	59,598
Wolters Kluwer Health	1	4,661	4,661
TOTAL	182	514,872	1339,440



ACTIVIDADES DE DIVULGACIÓN CIENTÍFICA

XIV Edición de la Jornada Científica del Hospital de Getafe

El miércoles 26 de octubre se celebró la XIV edición de la Jornada Científica del Hospital de Getafe, que pretende dar a conocer los distintos proyectos que se están llevando a cabo en el Hospital, compartir los resultados obtenidos, animar y fomentar el desarrollo de nuevas líneas de investigación y favorecer la colaboración entre los distintos servicios.

La XIV edición fue inaugurada por la Dra. Rosa Fernández Lobato, Directora Médico del Hospital Universitario de Getafe; D^a Patricia Rodríguez Lega, Directora de la FIBHUG; el Dr. José Ángel Lorente Balanza, como presidente del Comité Científico, y el Dr. José Ramón March García, Director Científico del IISGetafe.

A continuación, el Dr. José Ángel Lorente Balanza, y la Dra. Olga Laosa Zafra, investigadora de la FIBHUG y parte integrante del Comité de Selección, inauguraron la mesa de comunicaciones, dando paso a los 12 trabajos seleccionados entre los más de 30 candidateables.

En su intervención, los jóvenes investigadores demostraron su valía y su gran potencial para la investigación llevada a cabo en el centro. Por su parte, el jurado, manifestó la dificultad para elegir, finalmente, los 5 galardonados: dos accésit, dos premios y una mención a póster.

La Jornada continuó con la Conferencia magistral “El sentido común, la base de toda actividad investigadora”, impartida por la Dra. Carmen Hernando de Larramendi, vicepresidenta de la Fundación Larramendi. Destacó la labor del Servicio Madrileño de Salud y el Área 9 de Atención Primaria Especializada, en la implantación de mejoras en la informatización y gestión de las pruebas de laboratorio.

Por otro lado, en la entrega de Premios que tuvo lugar al mediodía, la Directora General de Investigación, Docencia e Innovación de la Comunidad de Madrid, D.^a M^a Luz de los Mártires Armingol, subrayó en su intervención la excelente evolución en calidad y cantidad, de los trabajos de investigación impulsados por los profesionales del Hospital Universitario de Getafe y redundó en el beneficio de la asistencia a los pacientes.



II Edición Presentación de Resultados del Proyecto de colaboración del Hospital Universitario de Getafe Y Airbus Getafe

El pasado 2 de diciembre se presentó la segunda edición de la Presentación de Resultados del Proyecto de colaboración entre el Hospital Universitario de Getafe (HUG) y Airbus Getafe en el que participaron la directora general de Investigación, Docencia e Innovación de la Consejería de Sanidad, D.ª M.ª Luz de los Mártires; el director de Planta de Aviones Comerciales Airbus Getafe, D. Jesús López Medina, y el director gerente del HUG, el Dr. Miguel Ángel Andrés Molinero.

“Es muy importante mejorar los procesos de producción aeronáutica y de asistencia sanitaria a los pacientes en el Hospital Universitario de Getafe”, según aseguró D.ª M.ª Luz de los Mártires en su intervención.

Por su parte, D. Jesús López Medina destacó dos palabras muy importantes de este proyecto: “Orgullo y entusiasmo”, en el que afirmó que han participado más de 100 personas trabajando de forma conjunta.

Por último, en su intervención el Dr. Miguel Ángel Andrés Molinero detalló que “ha habido transferencia de conocimiento entre todos los profesionales y hemos aprendido aquello que hacemos mejor cada uno”. Asimismo, destacó: “tenemos mucha suerte de poder contar con Airbus con el objetivo de mejorar cómo hacer las cosas”.

En la ceremonia de presentación de la segunda edición se presentaron los 12 proyectos desarrollados por HUG y Airbus entre los que cabe destacar: Proyecto de Hospitalización conjunta, Gestión del Absentismo, Identificación de Riesgos y rutinas de seguridad, Distribución y dispensación de la medicación, Jornadas técnicas e intercambio de buenas prácticas y Polivalencia & Policompetencia. Por último, se dieron a conocer los seis proyectos que se han desarrollado este último semestre que han sido: la Mejora del sistema de gestión visual Andon, el Rediseño del proceso de hospitalización del ingreso al alta, la Optimización sobre el proceso administrativo en las pruebas de RX, la mejora del tratamiento de Imágenes en Robots, la Ergonomía predictiva y el Rediseño de los Flujos y procesos para optimizar el buzón de citas.

En el cierre de la jornada el Dr. Miguel Ángel Andrés Molinero detalló que “la emoción nos embarga” y trasladó su felicitación a todos los profesionales del HUG y de Airbus que han colaborado en el proyecto.

Por su parte, D. Jesús López Medina insistió en que “la sabiduría de compartir lo que hacéis con humildad y profesionalidad” y “encontrar el punto concreto” que es muy importante, en su opinión.



BIBLIOTECA EN CIENCIAS DE LA SALUD

La Biblioteca del Hospital Universitario de Getafe tiene como misión atender la demanda de información científica en Ciencias de la Salud de los profesionales de nuestra institución con objeto de obtener los mejores resultados en los campos asistenciales, docentes y de investigación.

Desde su creación en 1991, la Biblioteca se encarga de seleccionar, gestionar, difundir y preservar el fondo bibliográfico y documental. Esta información organizada, constituye la colección de recursos, que, en diferentes formatos, se pone a disposición de los usuarios a través del Portal de la Biblioteca Virtual para facilitar el acceso a una información de calidad. Estamos especializados en técnicas de recuperación de información experta en bases de datos de ciencias de la salud así como en la formación de usuarios en competencias informacionales en ciencias de la salud.

SERVICIO	INDICADOR
Servicio de Obtención del Documento (SOD)	
Nº Total de Peticiones tramitadas	3.471
Nº Peticiones externas	780
Peticiones resueltas	744
Peticiones rechazadas	36
Nº Peticiones internas	2.691
Peticiones de resolución interna	1.674
Peticiones de resolución externa	887
Peticiones rechazadas	130
Tiempos de respuesta en peticiones propias de resolución externas	
< 24 horas	81,74%
< 48 horas	93,01%
Tiempos de respuesta de la Biblioteca de peticiones externas	
< 24 horas	97,32%
< 48 horas	99,66%
Búsquedas bibliográficas	80
Donaciones recibidas y aceptadas	17



Participación en Comisiones de Calidad y Hospitalarias

CAPRAC (Comisión para la Adecuación de la Práctica Clínica) Vocal

Comisión de Formación Continuada y Biblioteca

Presidencia

Formación Continuada

Formación Acreditada

20 horas

Taller residentes

2 horas

Nº de usuarios con acceso a la Plataforma de la Biblioteca Virtual

696

Búsqueda de producción científica Hospital

Fuentes: PubMed, WoS, Embase.com y ScienceDirect y Scopus con 307 referencias recuperadas a texto completo

BiblioGETAFE (<https://bibliogetafe.com/>)30 entradas publicadas
71.692 visitas

INFRAESTRUCTURA

INDICADOR

Número promedio de horas semanales de apertura al público

35

Superficie útil de la Biblioteca

438 m²

Número de puestos de lectura

46

Número de ordenadores de uso público

10

Número total de impresoras y multifunción

6

Servicio de WiFi en sala

Disponible

Página web

<https://www.comunidad.madrid/hospital/getafe/profesionales/biblioteca>

Portal de la Biblioteca Virtual

<https://m-hug.c17.net/>

RECURSOS	Nº TÍTULOS/CARACTERÍSTICAS
Revistas electrónicas	
Revistas a la carta	15 (15 suscripciones CM, 5 nuevas 2022 / 7 suscripciones propias, 1 nueva 2022)
Paquete de revistas	Suscripción consorciada CM
Wiley Journal Database	1245
Springer	365
Ovid (LWW High Impact Collection)	421
BMJ	30
ScienceDirect	732
ClinicalKey	889
JoVe Medicine	Suscripción consorciada CM
JoVe Immunology & Infection	Suscripción consorciada CM
Libros electrónicos	
ClinicalKey	1.269
AcessMedicina	130 manuales y 475 vídeos de la colección Case File
Libros en papel	4.066
UptoDate	Licencia Nacional
Cochrane Library	Licencia Nacional
Bases de datos	
MEDLINE (OVID)	Suscripción consorciada CM
Embase (Elsevier)	Suscripción consorciada CM
Web of Science (WoS)	Licencia Nacional
CINAHL Complete (EBSCO)	Suscripción consorciada CM/Novedad 2022)
Scopus (Elsevier)	Acceso limitado al personal bibliotecario
Joanna Briggs Institute EBP Database and Journal Package	Suscripción consorciada CM/Novedad 2022)



RECURSOS	Nº TÍTULOS/CARACTERÍSTICAS
ExpertPath	Suscripción propia
ImmunoQuery	Suscripción propia
STATdx	Suscripción propia

PRODUCCIÓN CIENTÍFICA

Raurell-Torreda M, Arias-Rivera S, Rodríguez Delgado ME, Fernández-Castillo RJ, Campos-Asensio C, and Israel John T Vasallo. Blood Glucose Monitoring in the Adult Critically Ill Patient: Sample Type and Method of Analysis. Systematic Review and Meta-Analysis Protocol. OSF. November 22, 2022. doi:10.17605/OSF.IO/T8KYP.

Diego Blanco E, Franco Vidal A, Campos, C. Evaluación de estrategias de gestión de edad en los trabajadores sanitarios de más edad, para un envejecimiento activo y saludable. Protocolo de una revisión de alcance. Evaluation of management strategies for health workers aging, for active and healthy aging. Scoping review protocol. OSF. 14 de julio de 2022. Disponible en: <https://hdl.handle.net/20.500.12530/54674>

Campos-Asensio C. Necesidad de protocolo en las revisiones de síntesis de evidencia y dónde registrarlo. Biblioboletín del Área Sanitaria de Ferrol. Servicio Galego de Saúde. 2022; Junio (13):9. Disponible en: <https://hdl.handle.net/20.500.12530/54668>

Sánchez Sánchez MM, Campos C, Arias Rivera S. Cargas de trabajo de las enfermeras en cuidados intensivos. Validez de su estimación mediante aplicaciones para dispositivos móviles y comparación con Nursing Activities Score (NAS). Revisión sistematizada de la literatura. Premio a la comunicación en el XLVII Congreso Nacional de la SEEUC. Disponible en: <https://hdl.handle.net/20.500.12530/54667>

Otros asuntos relevantes 2022

Puesta en marcha de la herramienta de descubrimiento Etheria (**Ovid**) de la Consejería de Sanidad de la Comunidad de Madrid. Este es un Buscador global de la Biblioteca Virtual. A través de su interfaz puedes realizar búsquedas simultáneas en todos los recursos de la Biblioteca: artículos, revistas, libros y bases de datos

Se completó la colección de bases de datos con la suscripción a CINAHL Complete accesible desde la plataforma de EBSCO. Esta indexa más de 7,6 millones de registros de 5.600 revistas de enfermería y otras ciencias de la salud desde 1937 y da acceso al texto completo de más de 600 revistas.

También la Biblioteca Virtual de la CM comenzó la suscripción de la Joanna Briggs Institute EBP Database and Journal Package (Ovid). Esta base de datos integral es considerada una de las principales fuentes mundiales de información sobre la práctica basada en la evidencia. Una completa herramienta de búsqueda que cubre una amplia gama de especialidades médicas, de enfermería y de ciencias de la salud. Artículos de revistas revisadas por pares sobre protocolos de revisión sistemática y revisiones

sistemáticas de investigación en cuidados de salud que siguen la metodología del Joanna Briggs Institute, JBI.

En cuanto al Repositorio Institucional se ha realizado una carga masiva de la producción científica publicada en los últimos años en abierto (<https://repositoriosaludmadrid.es/>). Este espacio digital abierto tiene como objetivo recoger, preservar y poner a disposición de toda la comunidad científica y de la sociedad en general la producción científica de la Consejería de Sanidad generada por todos sus profesionales en el ejercicio de su labor asistencial, docente y de investigación.

Incorporación al Portal de la Biblioteca Virtual (<https://m-hug.c17.net/>) del Catálogo de Libros de la Biblioteca, incorporándose el nuevo servicio de solicitud de capítulos de libros.





Sostenibilidad y Gestión económica

Gestión Económica
Farmacia

9

9. SOSTENIBILIDAD Y GESTIÓN ECONÓMICA

GESTIÓN ECONÓMICA

Obligaciones Reconocidas

	2021	2022
1. GASTOS DE PERSONAL*	131.217.864	131.079.607
2. GASTOS CORRIENTES EN BIENES Y SERVICIOS	73.251.136	66.059.857
6. INVERSIONES REALES	1.099.556	1.647.946
8. ACTIVOS FINANCIEROS	23.343	23.042
TOTAL	205.591.898	198.810.452

**(No se incluyen las obligaciones referidas a Formación de Personal Sanitario, recogidas en el programa 312F)*

Fuente: Dirección General de Gestión Económico-Financiera y Farmacia

FARMACIA

COMPRAS	AÑO 2022	% INC 2022/2021
Total adquisiciones directas	37.818.923	2,06%
INMUNOSUPRESORES	10.082.123	-2,41%
ONCOLOGICOS ANTICUERPOS MONOCLONALES	5.817.546	-12,40%
ONCOLOGICOS INH. PROTEINKINASA	3.783.467	4,92%
ANTIVIRALES	3.722.679	19,05%
RESTO DE PRODUCTOS	1.837.384	-6,68%

Fuente: Subdirección General de Farmacia y Productos Sanitarios

Indicadores Farmacoterapéuticos

INDICADORES DE UTILIZACIÓN DE MEDICAMENTOS	
Coste tratamiento por paciente adulto VIH	5.358
Coste tratamiento por paciente EM (AMB Y EXT)	10.469
Coste tratamiento biológico y dirigido por paciente en AR y ARIJ	5.088
Coste tratamiento biológico por paciente ESART	4.808
Coste tratamiento biológico y dirigido por paciente ARPS	5.382
Coste tratamiento biológico y dirigido por paciente PSO	6.304
Coste tratamiento biológico por paciente EII	7.746

EM: esclerosis múltiple; AR: artritis reumatoide; ARIJ: artritis reumatoide idiopática juvenil; ARPS: Artritis psoriásica; PSO: psoriasis; ESART: espondiloartropatías; EII: enfermedad inflamatoria intestinal

Fuente: Subdirección General de Farmacia y Productos Sanitarios



Otras actividades del hospital

Destacados del Año

10

10. OTRAS ACTIVIDADES DEL HOSPITAL

DESTACADOS DEL AÑO

Durante el año 2022 el Hospital ha seguido llevando a cabo diversas acciones de colaboración dirigidas a mejorar la información en la población sobre hábitos saludables y calidad de vida, con las pertinentes medidas de prevención e higiene por el COVID-19.

El centro sanitario organizó el III Concurso de Pintura Rápida “Expresa tu ilusión”, que tuvo como objetivos fomentar la relación con la comunidad, difundir los valores de la humanización de la asistencia sanitaria y favorecer la difusión cultural y dirigido tanto usuarios del centro como a profesionales.

La ganadora en la categoría Infantil (hasta 12 años) fue Leire Martín Cantalejo, de 9 años, paciente del Servicio de Pediatría, mientras que en la categoría Juvenil (12 a 18 años), integrada por un grupo de alumnos de Plástica del IES Altaír de Getafe, la ganadora fue Araceli Magalí Toledano Sololinde, de 13 años.

Al igual que en años anteriores, el Hospital se sumó a la XXII Semana de la Ciencia y la Innovación de la Comunidad de Madrid con la actividad “Tu Hospital Investiga”, una visita guiada a la Fundación de Investigación donde jóvenes de la Comunidad conocieron de primera mano el trabajo de los investigadores. Cómo acceder a un proyecto o cómo realizar un experimento son algunas de las preguntas que se resuelven durante esta visita.

En el ámbito de la promoción de la donación de sangre, se realizaron varias actividades específicas dirigidas a fomentar este gesto altruista como sumarse al maratón simultáneo de hospitales de Madrid en enero, la presentación por parte del consejero de Sanidad en marzo de la nueva campaña de donación en el Hospital, la celebración de la semana de la donación de sangre en junio y la organización del vigésimo primer y vigésimo segundo maratón en los meses de mayo y octubre.

El objetivo principal de estas acciones es incidir en la importancia de la donación concienciando a los trabajadores del centro no solo para que donen, sino también para que como profesionales del ámbito sanitario favorezcan la difusión de la necesidad constante de sangre. Los citados maratones de donación de sangre obtuvieron un total de 132 y 148 donaciones en cada una de las jornadas de un solo día.

El Hospital organizó en 2022 la cuarta edición del Concurso de Relato Corto que tuvo como lema “Ilusión y Salud”, con el objetivo de fomentar la lectura y la escritura, así como la difusión cultural entre los trabajadores, promoviendo la humanización en la atención. La ganadora del IV Concurso de Relato Corto fue Carmen Cantón Manzano, médica interna residente del Servicio de Prevención de Riesgos Laborales, con el relato “Qué ilusión”, por su certera descripción de la vocación y motivación del profesional sanitario y su adecuación al lema del concurso.



La entrega de premios contó con la presencia de las enfermeras Noelia Martín (Hospital General Universitario Gregorio Marañón) y Ana Ruiz (SUMMA 112), escritoras, que han editado el libro “101 relatos de la Enfermería”, que recoge historias protagonizadas por enfermeros y escritas por compañeros de profesión, con carácter solidario.

El Hospital acogió asimismo la séptima Jornada de Cirugía Bariátrica en directo organizada por el Servicio de Cirugía General y Aparato Digestivo, referente nacional desde hace más de 25 años en cirugía laparoscópica de estos pacientes que sufren también enfermedades asociadas como la diabetes, apnea del sueño o patologías cardiovasculares, que fue inaugurada por el consejero de Sanidad, Enrique Ruiz Escudero.



Especialistas de ámbito nacional e internacional se dieron cita en este evento que tuvo como lema “El que enseña aprende” e incluyó la retransmisión de 10 operaciones, con la discusión de casos *in situ*. Este foro especializado estuvo dirigido por el doctor Kelvin Higa, del Hospital de Fresno (California, EE.UU.), uno de los cirujanos más reconocidos del mundo en este campo.

Así mismo, el Servicio de Cirugía Plástica organizó el I Simposio Multidisciplinar sobre Nervio Periférico y Plexo Braquial, que contó con sesiones de cirugía en directo y mesas redondas de especialistas en las que se analizaron las principales novedades en el diagnóstico y tratamiento de este tipo de lesiones que tienen una incidencia en Europa de 300.000 casos nuevos al año.