

Hospital Universitario El Escorial

MEMORIA 2022



**Comunidad
de Madrid**

Memoria 2022

Hospital Universitario
El Escorial



Servicio Madrileño de Salud
CONSEJERÍA DE SANIDAD – COMUNIDAD DE MADRID

CONSEJERÍA DE SANIDAD

Coordina:
Secretaría General del
Servicio Madrileño de Salud

© Comunidad de Madrid
Edita: Servicio Madrileño de Salud

Edición electrónica
Edición: 09 /2023

Impreso en España – Printed in Spain



ÍNDICE

Presentación	6
1. NUESTRO CENTRO	8
2022 en Cifras	8
Propósito, Misión, Visión y Valores	11
Área de Influencia	12
El Hospital	15
Organigrama	24
Cartera de Servicios	26
Recursos Humanos	28
Recursos Materiales	29
2. NUEVOS RETOS EN LA ASISTENCIA SANITARIA	32
El paciente, epicentro de nuestras actuaciones	32
Transformación digital	33
Modernización y mejora de infraestructuras sanitarias	33
3. RESPUESTA INTEGRADA A LAS NECESIDADES ASISTENCIALES	35
Actividad Asistencial	35
Actividad quirúrgica	35
Actividad Global de consultas no presenciales	36
Donaciones – Trasplantes	36
Técnicas Utilizadas	37
Consultas Externas	38
Consultas solicitadas como consecuencia de la Libre Elección	40
Casuística (CMBD)	41
Continuidad Asistencial	45
Cuidados	47
Fisioterapia	49
Áreas de Soporte y Actividad	50
4. CALIDAD	54
Objetivos institucionales de calidad	54
Comisiones Hospitalarias	56
Grupos de Mejora	57
Certificaciones y acreditaciones	59
5. EL SISTEMA AL SERVICIO DE LAS PERSONAS	61
Experiencia del paciente y calidad percibida	61
Información y atención a la ciudadanía	64
Otras actividades de atención a las personas	65
Trabajo Social	66
Registro de Voluntades Anticipadas	72
Responsabilidad Social Corporativa	72
6. LOS PROFESIONALES DEL HOSPITAL	81
Recursos Humanos	81
Seguridad y Salud Laboral	82
Premios y reconocimientos a nuestros profesionales	83
7. GESTIÓN DEL CONOCIMIENTO	85



Docencia	85
Formación Continuada	88

8. INVESTIGACIÓN: I+D+I **93**

Proyectos de investigación	93
Grupos Investigadores	94
Innovación	94
Publicaciones científicas	95
Actividades de divulgación científica	95

9. SOSTENIBILIDAD Y GESTIÓN ECONÓMICA **98**

Gestión económica	98
Farmacia	99



PRESENTACIÓN

Mejorando nuestra accesibilidad

Durante el año 2022 nuestro Hospital ha seguido avanzando en la senda de la mejora de la calidad y seguridad en nuestros servicios y buscando formas de acceso más fáciles para nuestros usuarios.

En este año se han desplegado acciones como la adaptación de la Asistencia Urgente a las personas mayores frágiles basada en criterios GEDA, se está aplicando la Movilización Precoz en pacientes mayores ingresados en Medicina Interna para evitar su deterioro funcional. En el Área Quirúrgica se ha implementado la Vía RICA, para mejorar la seguridad y recuperación en pacientes sometidos a cirugía abdominal.

Por otro lado, en 2022 se pusieron en funcionamiento las instalaciones reformadas en la segunda planta de hospitalización siendo más confortables y funcionales.

En actividad el hospital incrementó sus altas de hospitalización en más del 4%, y reduciendo la Estancia Media de 6,17 a 5,88 días.

El crecimiento en los ingresos fue del 14,5 % en los programados, mientras los urgentes sólo crecieron el 1,7 %.

En el ámbito quirúrgico destaca el crecimiento de la cirugía programada con hospitalización en más del 11,8 %.

En 2022 se han consolidado las formas de consulta no presencial, aunque con una ligera reducción en su número respecto al año anterior, debido sin duda a la normalización post-COVID.

El mayor reto que este ejercicio nos presenta es la escasez de profesionales sanitarios, más intensa en algunas especialidades médicas, y que nos ha impulsado en la búsqueda de acuerdos y convenios con otros centros sanitarios, para garantizar la asistencia.

Como en años anteriores quiero agradecer el trabajo, la profesionalidad y la dedicación a los trabajadores del Hospital El Escorial y a su equipo directivo. Todo el trabajo reflejado en esta memoria y todas las mejoras realizadas no serían posibles sin ese esfuerzo cotidiano.

Juan Pablo García Capelo Pérez

Director Gerente





Nuestro centro

2022 en Cifras

Propósito, Misión, Visión y Valores

Área de Influencia

El Hospital

Organigrama

Cartera de Servicios

Recursos Humanos

Recursos Materiales

1

1. NUESTRO CENTRO

2022 EN CIFRAS

ACTIVIDAD ASISTENCIAL Y QUIRÚRGICA

Altas totales	3.086
Estancia Media	5,88
Peso Medio	0,7675
Ingresos totales	3.100
Ingresos Urgentes	2.236
Urgencias Totales	52.159
% Urgencias ingresadas	4,22%
Sesiones Hospital de Día	4.188
Hospitalización a domicilio (ingresos, estancia media y alta)	NA
Intervenciones quirúrgicas programadas con hospitalización	793
Intervenciones quirúrgicas urgentes con hospitalización	547
Nº partos	232
% Cesáreas	26,72%

ACTIVIDAD GLOBAL DE CONSULTAS NO PRESENCIALES

eConsultas	1.613
Telefónicas	16.877
Telemedicina	249

CONSULTAS EXTERNAS

Primeras consultas	44.865
Consultas sucesivas	71.293
% Primeras consultas solicitadas por Atención Primaria (AP)	54,92
Índice sucesivas/primeras	1,59
TOTAL	116.158

CONSULTAS SOLICITADAS COMO CONSECUENCIA DE LA LIBRE ELECCIÓN

Número citas entrantes	2.883
Número citas salientes	11.792



CASUÍSTICA CMBD

	EPISODIOS	ESTANCIA MEDIA	PESO MEDIO
GRDs Médicos	1.922	7,04	0,6748
GRDs Quirúrgicos	1.164	3,97	0,9206

RECURSOS HUMANOS

Equipo Directivo	4
Área Médica- Facultativos	116
Área Enfermería	300
Personal No Sanitario	144
Docencia	
TOTAL	564

GESTIÓN DEL CONOCIMIENTO

Formación Pregrado	Nº Alumnos	46
Formación de Grado	Nº Alumnos	66
	Nº Profesores Asociados	7
Formación de Especialistas	Nº Residentes	33
Formación Continuada	Nº actividades totales	50
	Nº horas formación totales	423
	Nº profesionales participantes	684

INVESTIGACIÓN I+D+I

Nº proyectos investigación	10
Nº proyectos innovación en curso	5
Nº publicaciones científicas	18



Indicadores sintéticos 2022

Los resultados son el porcentaje de cumplimiento del indicador respecto a una meta del 100%.

Accesibilidad

% pacientes con espera > 60 días para primera visita en consultas externas	60%
% pacientes con espera > 60 días para realización de prueba diagnóstica	60%
% pacientes con espera > 180 días en leq	60%

Fuente: Gerencia Adjunta de Procesos Asistenciales

Aumentar la visibilidad de los cuidados de enfermería

% de pacientes con planes de cuidados durante el ingreso	89,87%
--	--------

Fuente: Gerencia Adjunta de Procesos Asistenciales

Mejora de los Procesos de Continuidad Asistencial

Porcentaje de e-consulta resuelta en < 72 h.	100%
--	------

Fuente: Gerencia Adjunta de Procesos Asistenciales

Mejorar la seguridad del paciente

% de acciones desarrolladas para el despliegue de la seguridad del paciente	93,33%
% de acciones desarrolladas para impulsar prácticas seguras	100%

Fuente: SG Calidad Asistencial. Dirección General de Humanización y Atención al Paciente.

*No aplicable a hospitales de media estancia y psiquiátricos

Accesibilidad Salud Mental

Citación precoz de pacientes con riesgo suicida en Centro de Salud Mental (citación ARSUIC)	100%
---	------

Fuente: Oficina Regional de Coordinación de Salud Mental

Para ampliar la información sobre actividad asistencial, así como indicadores clave de efectividad y seguridad, eficiencia, satisfacción y docencia e investigación, puede consultar el **Observatorio de Resultados del Servicio Madrileño de Salud** a través del siguiente enlace:

<http://observatoriorresultados.sanidadmadrid.org/HospitalesLista.aspx>



PROPÓSITO, MISIÓN, VISIÓN Y VALORES

Propósito

“Conseguir un Entorno de Salud y Saludable”

Misión

Nuestra misión es mejorar y cuidar de la salud de las personas, con una atención de calidad, en un entorno de seguridad y trato cercano, buscando su participación y siempre en coordinación con otros centros del SERMAS.

Visión

Ser un hospital sostenible que destaque en su actividad asistencial, investigadora y docente por su compromiso, accesibilidad, prestigio y protagonismo de las personas.

Valores



ÁREA DE INFLUENCIA

El entorno

Situado en el Km. 6,255 de la carretera M-600 de Guadarrama a San Lorenzo de El Escorial.

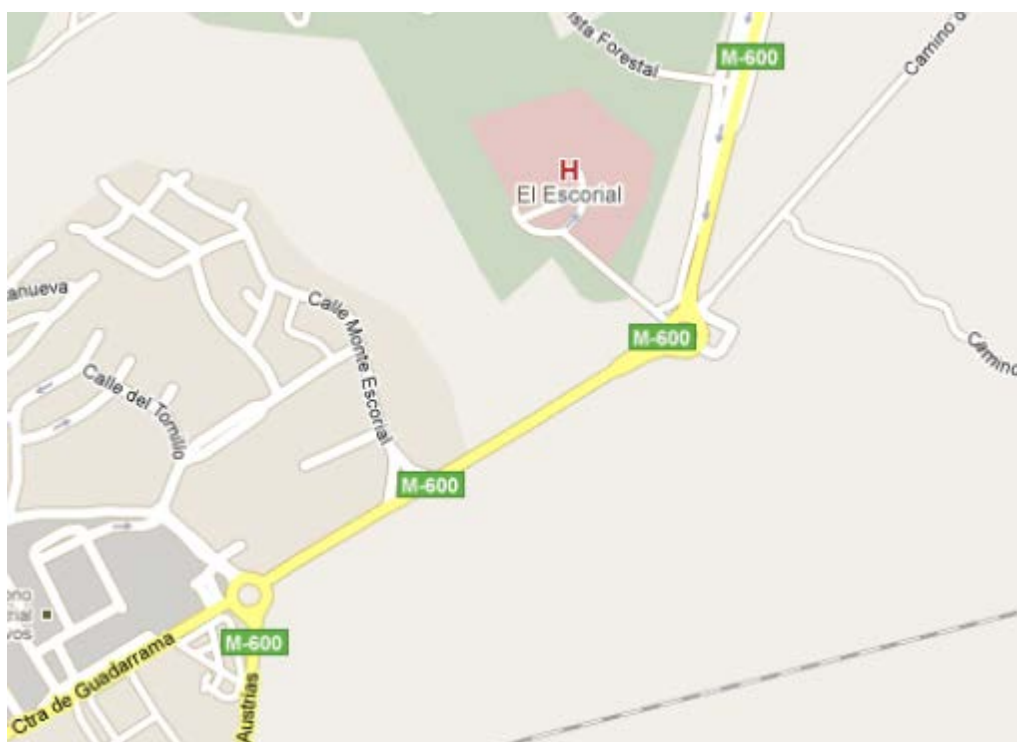
Accesos

Carretera: desde Madrid por la A-6, salida 47, dirección a San Lorenzo de El Escorial.

Autobús: desde el intercambiador de Moncloa Autocares Alsa - L 664.

RENFE: Línea de cercanías C8A.

Mapa de la zona de asignada:



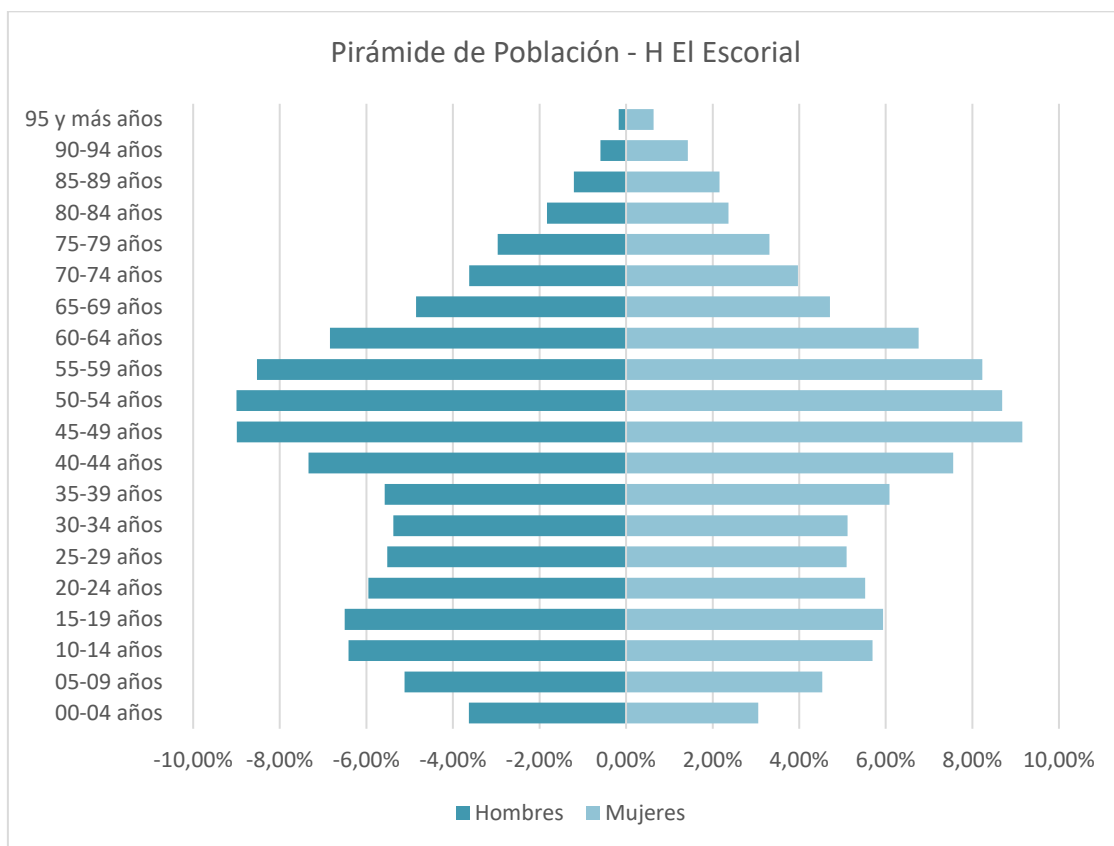
Población de referencia

NOMBRE CENTRO	LOCALIDAD	0-2	3-15	16-64	65-79	>=80	TOTAL
C.S. GALAPAGAR	GALAPAGAR	639	4.901	22.582	3.349	1.399	32.870
CONS. COLMENAREJO	COLMENAREJO	80	882	6.101	931	304	8.298
C.S. SAN CARLOS	S. LORENZO del ESCORIAL	348	2.446	11.561	2.251	1.170	17.776
CONS. EL ESCORIAL	EL ESCORIAL	202	1.436	7.718	1.665	646	11.667
CONS. VALDEMORILLO	VALDEMORILLO	278	1.944	8.404	1.281	463	12.370
CONS. LOS ARROYOS	EL ESCORIAL	83	541	3.460	597	266	4.947
C.S. GUADARRAMA	GUADARRAMA	272	2.164	10.577	1.916	1.125	16.054
C.S. ROBLEDO DE CHAVELA	ROBLEDO DE CHAVELA	87	508	2.635	547	207	3.984
CONS. FRESNEDILLAS DE LA OLIVA	FRESNEDILLAS DE LA OLIVA	35	184	1.064	186	65	1.534
CONS. SANTA MARÍA DE LA ALAMEDA - PUEBLO	SANTA MARIA DE LA ALAMEDA - PUEBLO		6	34	15	4	59
CONS. ZARZALEJO PUEBLO	ZARZALEJO	9	72	455	70	46	652
CONS. VALDEMAQUEDA	VALDEMAQUEDA	3	94	527	159	94	877
CONS. NAVALAGAMELLA	NAVALAGAMELLA	41	380	1.570	228	96	2.315
CONS. ROBLEDONDO	SANTA MARÍA DE LA ALAMEDA	1	20	101	32	15	169
CONS. SANTA MARÍA DE LA ALAMEDA - ESTACIÓN	SANTA MARIA DE LA ALAMEDA - ESTACION	16	113	603	156	55	943
CONS. ZARZALEJO ESTACIÓN	ZARZALEJO	4	120	597	142	76	939
CONS. NAVALESPINO	NAVALESPINO		1	11	10	3	25
TOTALES		2.098	15.812	78.000	13.535	6.034	115.479

Fuente: SIP-CIBELES. Población a 31/12/2022



Pirámide de Población



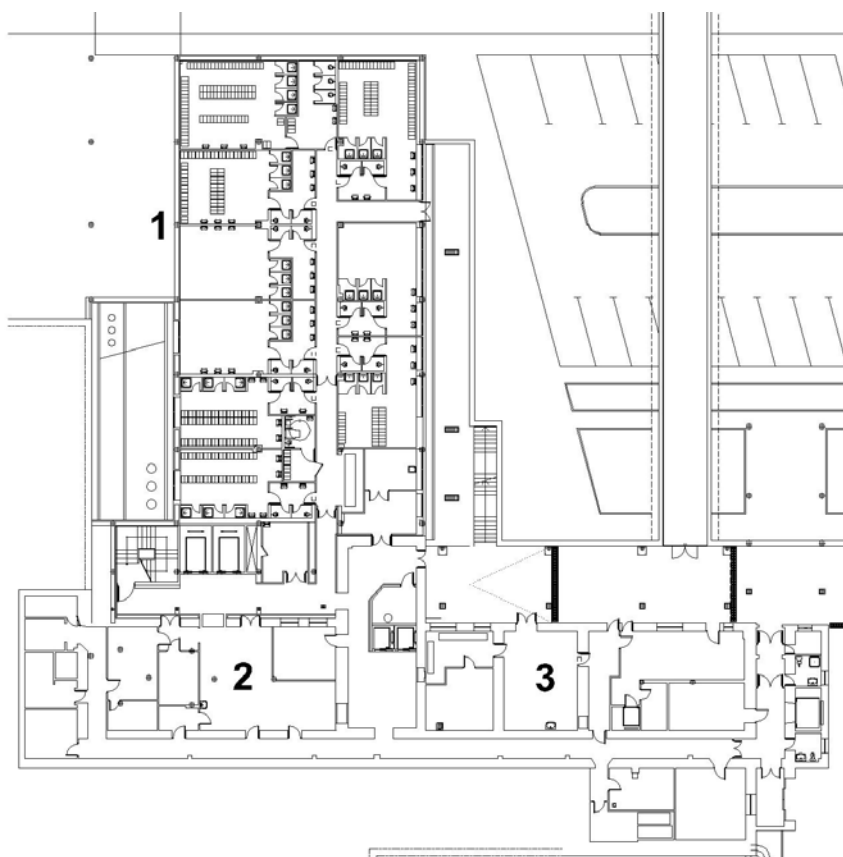
Fuente: SIP-CIBELES. Población a 01/01/2021



EL HOSPITAL

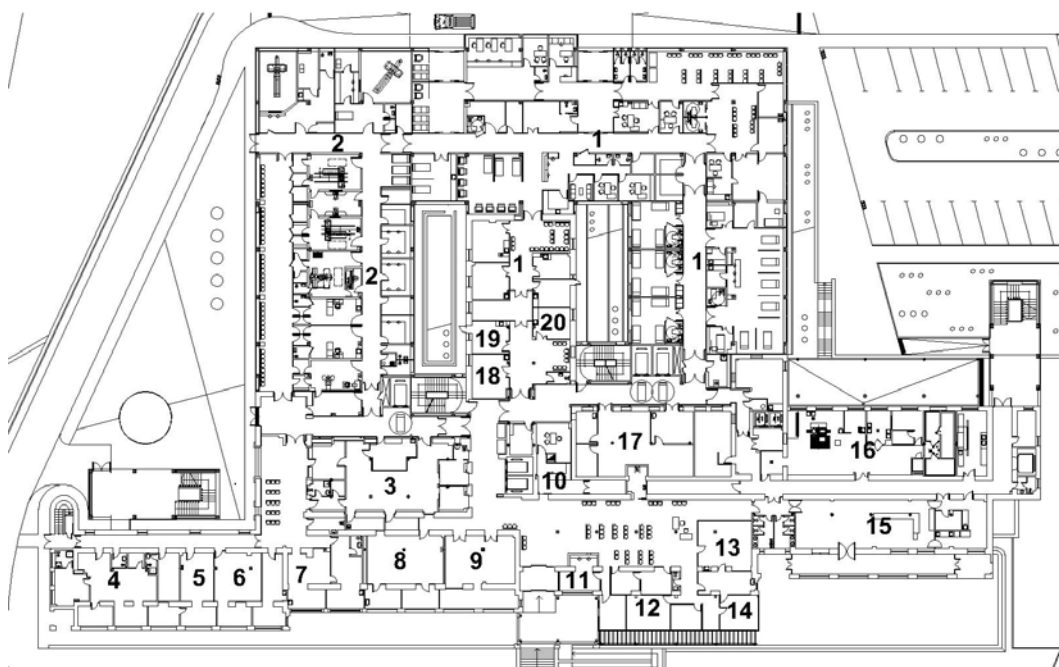
El Hospital Universitario El Escorial es un edificio de seis plantas (Sótano, Baja, Primera, Segunda, Tercera y Cuarta) y cuenta con 91 camas en habitaciones individuales o dobles, todas con cuarto de baño, teléfono y TV, además de los sistemas comunicación con el control de enfermería. La distribución de los servicios es la siguiente:

PLANTA SÓTANO



1. Vestuarios. 2. Lencería. 3. Mantenimiento

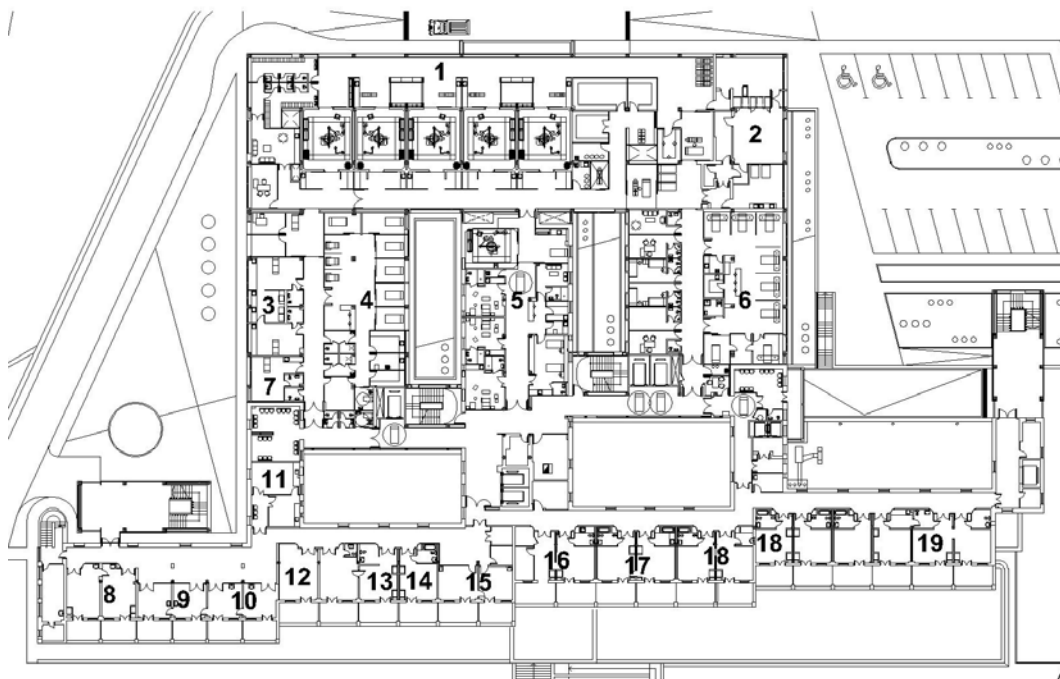
PLANTA BAJA



- 1.Urgencias 2.Radiodiagnóstico 3.Hospital de Día 4.Informática 5.Gobernación y Medio Ambiente
- 6.Mantenimiento 7.Consultas de Traumatología 8.Capilla 9.Admisión 10.Celadores 11.Información
- 12.Atención al Paciente 13.Extracciones 14.Hemodonación 15.Cafetería 16.Cocina 17.Fisioterapia
- 18.Geriatría 19.Rehabilitación 20.Continuidad Asistencial

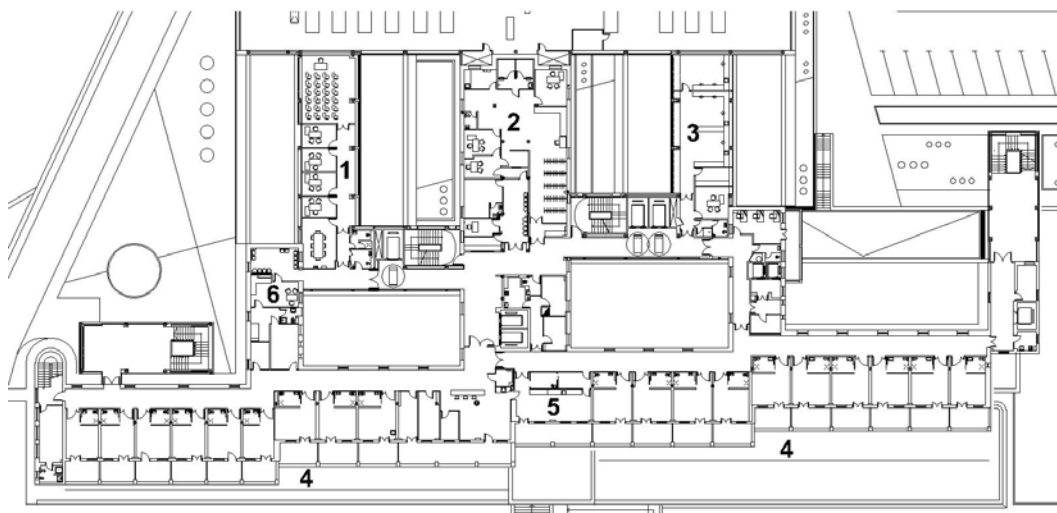


PRIMERA PLANTA



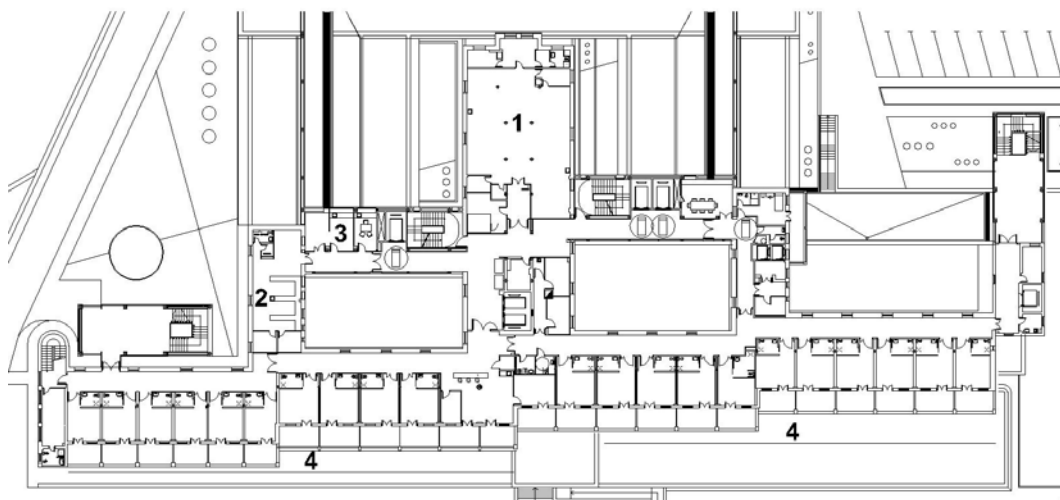
1.Área Quirúrgica 2.Central Esterilización 3.Endoscopias 4.CMA 5.Área Obstétrica 6.Reanimación
 7.Unidad del Dolor 8.Consultas ORL 9.Consultas de Cardiología 10.Consultas de Neumología
 11.Pruebas Funcionales 12. Medicina Preventiva 13.Anestesia 14.Hematología 15.Salud Laboral
 16.Oftalmología 17.Cirugía 18.Ginecología 19.Urología

SEGUNDA PLANTA



1.Formación y Calidad 2.Farmacia 3.Anatomía Patológica 4.Hospitalización Materno-Infantil 5.Nido
6.Hospital de Día Pediátrico

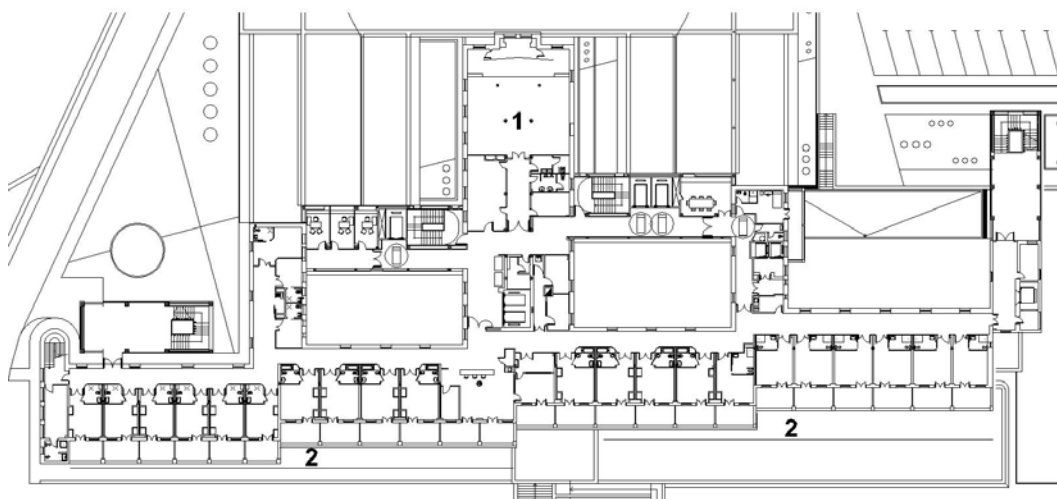
TERCERA PLANTA



1.Laboratorio Central 2.Microbiología. 3.Banco de Sangre 4.Hospitalización de Cirugía y Traumatología



CUARTA PLANTA



1. Salón de Actos 2. Hospitalización de Medicina Interna

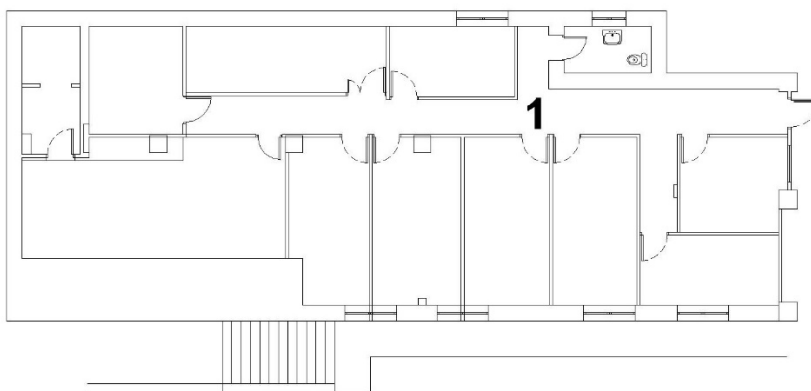
Además existen dos pequeños edificios detrás del Hospital:

- Edificio Abantos, de consultas externas, inaugurado en 2019
- Administración del Hospital.

En ellos encontramos los siguientes servicios:

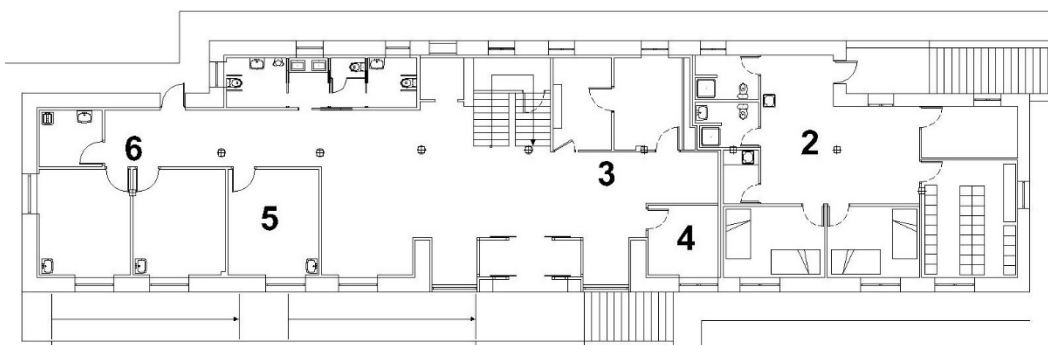
EDIFICIO ABANTOS

PLANTA SÓTANO



1. Locales Sindicales

PLANTA BAJA



2.SUMMA 112 3.Admisión 4.Dermatología 5.Endocrinología 6.Medicina Interna

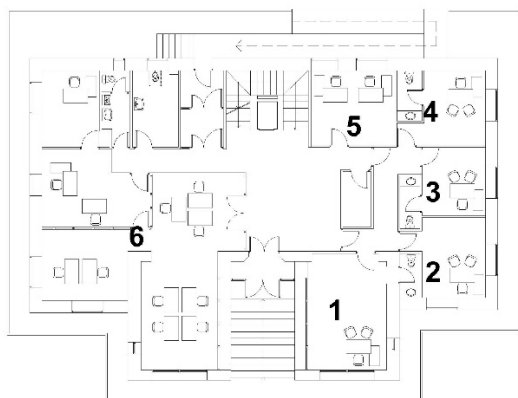
PLANTA PRIMERA



7.Endocrinología 8.Dermatología 9.Reumatología 10.Digestivo

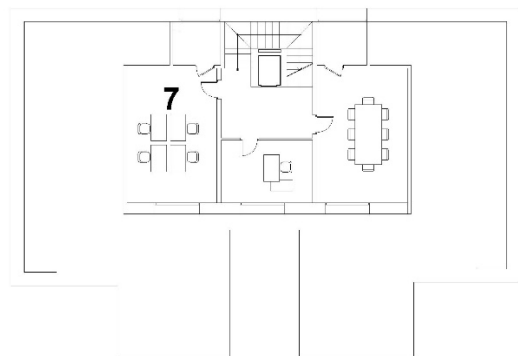
- EDIFICIO DE ADMINISTRACIÓN

ADMINISTRACIÓN – planta baja



1. Gerencia 2.Dirección de Enfermería 3.Dirección Médica 4.Dirección de Gestión y SS.GG
5.Secretarías de Dirección 6.Administración de Personal

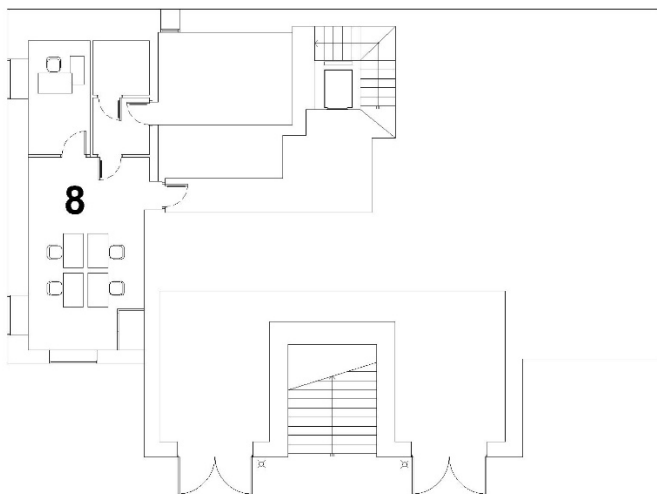
ADMINISTRACIÓN – 1ª planta



7. Control Gestión

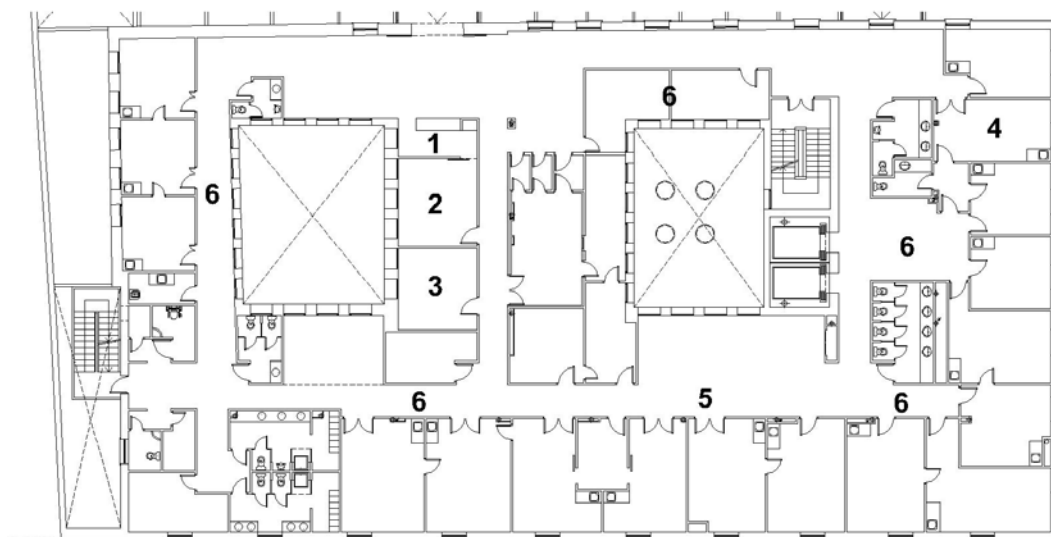


ADMINISTRACIÓN – planta sótano



8. Contabilidad

CENTRO DE ESPECIALIDADES Y SALUD MENTAL

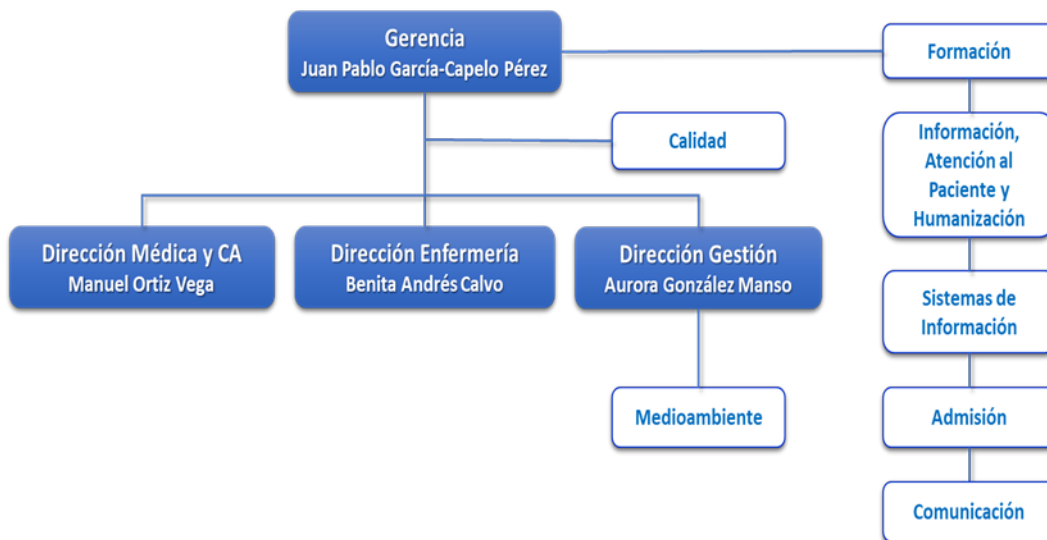


1.Información 2.Admisión 3.Trabajo Social 4.Pediatría 5.Oftalmología 6.Salud Mental

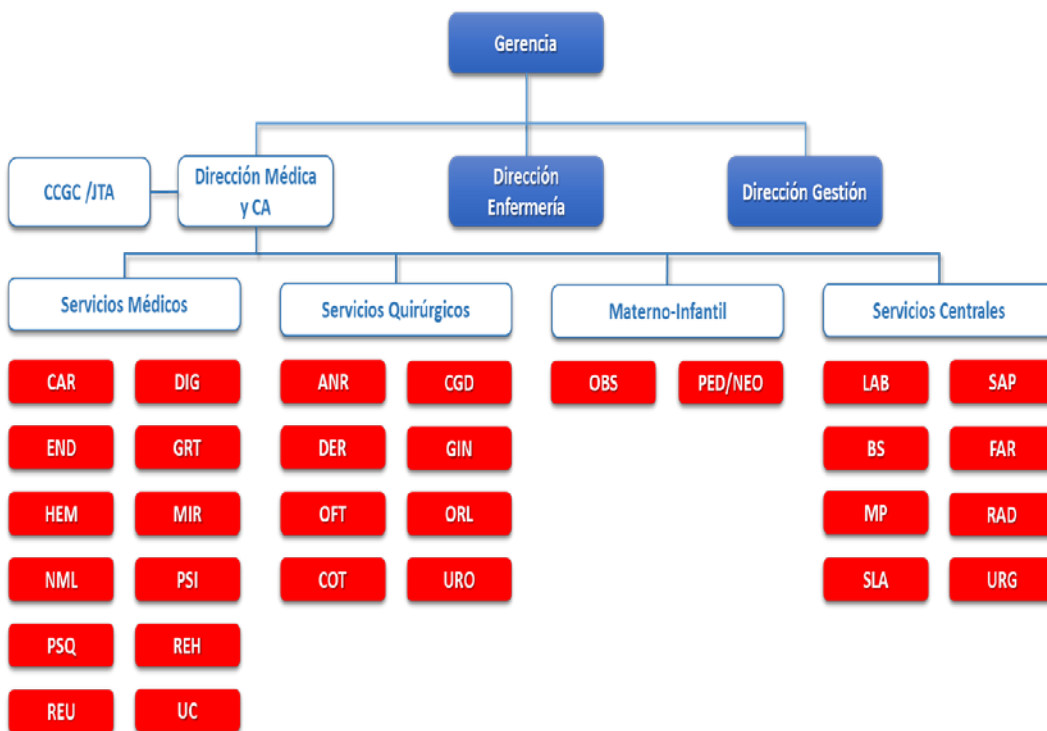


ORGANIGRAMA

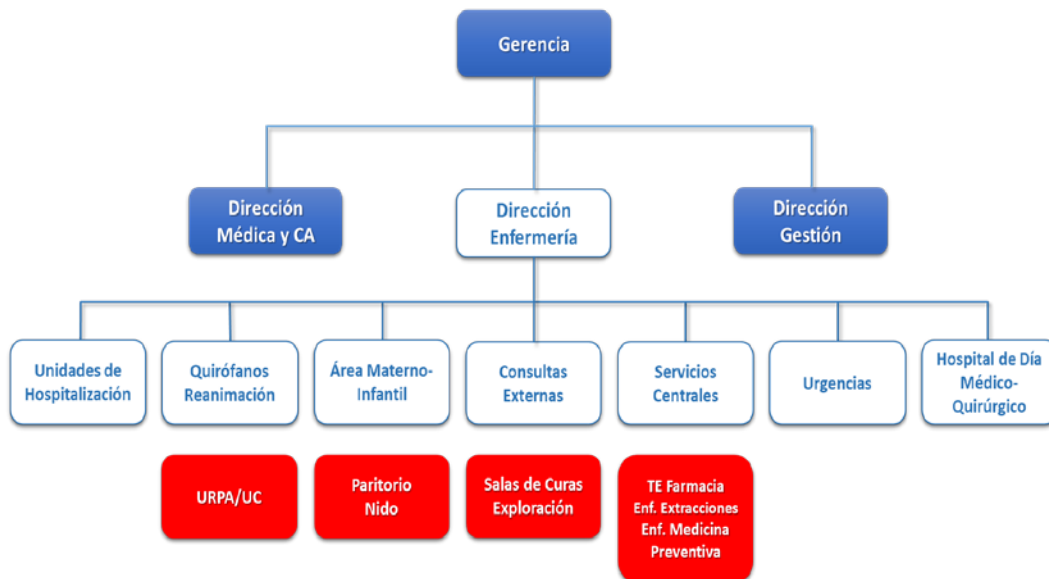
Dirección Gerencia



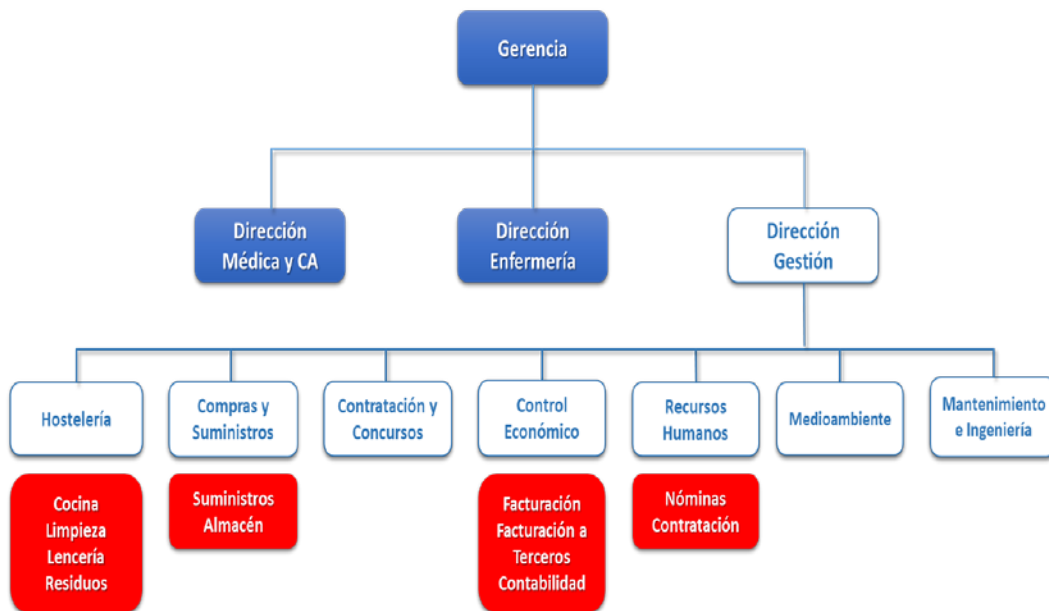
Dirección Médica



Dirección de Enfermería



Dirección de Gestión y SSGG



CARTERA DE SERVICIOS

Servicios Médicos

Alergología (HU Puerta de Hierro Majadahonda)
Aparato digestivo
Cardiología
Endocrinología
Geriatría
Medicina Interna
Nefrología (HU Puerta de Hierro Majadahonda)
Neumología
Neurología (HU Puerta de Hierro Majadahonda)
Oncología Médica (HU Puerta de Hierro)
Oncología Radioterapia (HU Puerta de Hierro)
Pediatría
Psiquiatría
Reumatología

Servicios Quirúrgicos

Angiología y Cirugía Vascul ar (HU Clínico, HU Clínico San Carlos, H Cruz Roja)¹
Cirugía Cardíaca (HU Puerta de Hierro Majadahonda)
Cirugía General y de Aparato Digestivo
Cirugía Oral y Maxilofacial (HU Puerta de Hierro Majadahonda)
Cirugía Pediátrica (HU La Paz)
Cirugía Plástica (HU Puerta de Hierro Majadahonda)
Cirugía Torácica (HU Puerta de Hierro Majadahonda)
Dermatología
Neurocirugía (HU Puerta de Hierro Majadahonda)
Obstetricia y Ginecología
Oftalmología
Otorrinolaringología
Traumatología y Cirugía Ortopédica
Urología

Servicios Centrales

¹ *Angiología y Cir. Vascul ar. HU Puerta de Hierro (Arterial: HU Puerta de Hierro Majadahonda/HU Clínico San Carlos; Venosa: H Cruz Roja San José y Sta. Adela)*



Admisión y Documentación Clínica
Análisis Clínicos
Anatomía Patológica
Anestesiología y Reanimación
Bioquímica
Farmacología Clínica (HU Puerta de Hierro Majadahonda)
Farmacia Hospitalaria
Genética (HU La Paz)
Hematología y Hemoterapia
Hemodinámica (HU Puerta de Hierro Majadahonda)
Inmunología (HU Puerta de Hierro Majadahonda)
Medicina Preventiva
Medicina del Trabajo (HU Puerta de Hierro Majadahonda)
Microbiología y Parasitología
Neurofisiología Clínica (HU Puerta de Hierro Majadahonda)
Psicología Clínica
Radiodiagnóstico
Radiofísica Hospitalaria (HU Puerta de Hierro Majadahonda)
Rehabilitación (HU Puerta de Hierro Majadahonda, solo para pacientes hospitalizados o intervenidos en el hospital)
Urgencias
Medicina Nuclear (HU Puerta de Hierro Majadahonda)

Alianzas Estratégicas

Hospital Puerta de Hierro Majadahonda:

- Rehabilitación
- Unidad de críticos
- Cardiología
- ORL
- Radiodiagnóstico

RECURSOS HUMANOS

CATEGORÍA PROFESIONAL	2021	2022
Director Gerente	1	1
Director Médico	1	1
Director de Gestión	1	1
Director de Enfermería	1	1
ÁREA MÉDICA		
Facultativos	116	118
ÁREA ENFERMERÍA		
Enfermeras/os	131	137
Matronas	7	7
Fisioterapeutas	3	3
Técnicos superiores especialistas	31	33
Técnico en Cuidados Auxiliares Enfermería	91	86
Otro personal sanitario (formación universitaria)	3	2
Otro personal sanitario (formación profesional)	5	5
PERSONAL NO SANITARIO		
Grupo Técnico Función Administrativa y resto Grupo A1	6	5
Grupo Gestión Función Administrativa y resto grupo A2	7	8
Grupo Administrativo	26	11
Auxiliares Administrativos	52	43
Celadores y resto	50	32
Pinche de Cocina		11
Resto de Personal de Gestión		39
TOTAL	532	544

A 31 de diciembre de 2021 y 2022 respectivamente.

RECURSOS MATERIALES

CAMAS	2021	2022
Camas Instaladas ¹	92	92
Camas funcionantes ²	72	73
QUIRÓFANOS		
Quirófanos Instalados	6	6
OTRAS INSTALACIONES		
Paritorios	2	2
Consultas en el hospital	35	35
Consultas en Centros de especialidades	16	16
PUESTOS HOSPITAL DE DÍA		
Otros Médicos	8	8
Quirúrgico	8	8
DIAGNÓSTICO POR IMAGEN		
Mamógrafos	1	1
TC	1	1
RM	1	1
Ecógrafos. Servicio Radiodiagnóstico	3	3
Ecógrafos. Otros Servicios	9	9
Sala convencional de Rayos X	2	2
Telemando	1	1

⁽¹⁾ Camas instaladas: Número de camas hospitalarias que constituyen la dotación fija del centro, aunque no estén en servicio. No se contabilizarán en esta cifra:

Camas habilitadas o supletorias: Las que se utilizan además de las que están en funcionamiento (en espacios no asistenciales, consultas, salas de exploración o habitaciones de hospitalización) y que no estén contempladas en la dotación fija del centro.

Camas convertidas en áreas de apoyo u otros servicios (salas de exploración, consultas, etc.).

⁽²⁾ Camas funcionantes: Promedio de camas hospitalarias realmente en servicio, hayan estado o no ocupadas durante el periodo. No se contabilizan entre ellas las camas habilitadas o supletorias, independientemente de que sí se impute al área correspondiente la actividad que se genera en dichas camas.

OTROS EQUIPOS	2021	2022
Equipo Radioquirúrgico	2	2
Ecocardiógrafos	2	2
Equipos Ergometría	1	1
Holter Electrocardiograma	2	2
Salas Endoscopias	2	2
Gastroscopio / Esofagoscopios	4	4
Colonoscopios / Rectoscopios	4	4
Equipos Potenciales Evocados	1	1

Fuente: SIAE





Nuevos retos en la asistencia sanitaria

El paciente, epicentro de nuestras actuaciones

Transformación digital

La atención sanitaria a la población ucraniana desplazada

Modernización y mejora de infraestructuras sanitarias

2

2. NUEVOS RETOS EN LA ASISTENCIA SANITARIA

EL PACIENTE, EPICENTRO DE NUESTRAS ACTUACIONES

En enero de 2022 se organizó el procedimiento de atención de pacientes mayores de 75 años ingresados en la planta de Medicina Interna de Movilización Precoz, para evitar un deterioro funcional durante el ingreso, llegando a entrar en este Programa el 65% de los pacientes ingresados en planta. Este Programa consiste en seleccionar aquellos pacientes susceptibles de un deterioro funcional durante el ingreso mediante la escala de Barthel e iniciar mediante el Servicio de Rehabilitación la movilidad de estos pacientes lo más precoz posible mediante el apoyo de auxiliares de enfermería y fisioterapeutas. En el tercer trimestre del año estaba plenamente implantado.

En mayo de año 2022 se inicia el Proyecto de Adaptación de los Servicios de Urgencias a las personas mayores. Ante el aumento de personas mayores que acuden a los Servicios de Urgencias, la Sociedad estadounidense de Geriátría, el Colegio estadounidense de Médicos de Emergencia y la Asociación de Enfermeras de Emergencia Americana, desarrollan un enfoque que consiste en estandarizar la atención en urgencias, haciéndola más amigable para las personas mayores a través de un programa de acreditación basado en criterios objetivos y medibles (Criterios GEDA). La acreditación de los Servicios de Urgencias de Geriátría aporta distintos valores tanto a los pacientes como a los profesionales y a los propios hospitales, como son:

- Mejora de la atención a las personas mayores en los Servicios de Urgencias, proporcionando una atención integral, detectando los síndromes geriátricos y potenciando la información y participación de las personas en la toma de decisiones
- Implantación de procedimientos para acelerar el alta de personas mayores y asegurar las transiciones entre los distintos recursos asistenciales
- Atención basada en equipos multidisciplinares
- Adaptación de la estructura de los Servicios de Urgencias a las necesidades de las personas mayores (andadores, colchón, suelo, iluminación, manta calentadora,...)
- Disminución de los ingresos hospitalarios y las visitas repetidas a urgencias

Durante el año 2022 se inicia el Programa de la Vía RICA (Recuperación Intensificada en Cirugía Abdominal) con la formación de profesionales y desarrollo de los protocolos. La Vía RICA constituye la aplicación de una serie de medidas y estrategias perioperatorias destinadas a aquellos pacientes que van a ser sometidos a un procedimiento quirúrgico con el objetivo de disminuir el estrés secundario originado por la intervención quirúrgica y así lograr una mejor recuperación del paciente y una disminución de las complicaciones y de la mortalidad. Las acciones se inician desde el mismo momento del

diagnóstico y pretenden reconocer las necesidades individuales de cada paciente para prevenir complicaciones y optimizar su tratamiento antes, durante y después de la cirugía. Para llevarlo a cabo se necesita la colaboración del paciente y de sus familiares y de todos los especialistas (Cirujano, anestesista, nutricionista, unidad del dolor, rehabilitador, fisioterapeuta, enfermera, ...) que participan en el proceso, dándole un enfoque multidisciplinar.

TRANSFORMACIÓN DIGITAL

En el segundo trimestre de 2022 se lleva a cabo el despliegue del sistema de recordatorio telefónico de citas (IVR). Se trata de un proyecto que nos permite mejorar la asistencia a los pacientes

Durante el primer trimestre de 2022 se lleva a cabo el pilotaje del Programa de atención al ciudadano mediante Videoconsultas en el que participa el Hospital Universitario El Escorial en los Servicios de Endocrinología, Medicina Interna, Dermatología y las Consultas de Lactancia de Enfermería y Matronas para posteriormente aplicarlo a todos los Servicios y todos los hospitales del SERMAS.

MODERNIZACIÓN Y MEJORA DE INFRAESTRUCTURAS SANITARIAS

En el segundo trimestre de 2022 se lleva a cabo la entrega de la obra realizada en el segundo semestre de 2021 y primer semestre de 2022 de la 2ª planta de hospitalización para la modernización y mejora de las infraestructuras de esta planta de hospitalización pediátrica y ginecológico-obstétrica.



Respuesta integrada a las necesidades asistenciales

Actividad asistencial
Actividad quirúrgica
Actividad global de consultas no presenciales
Donaciones – trasplantes
Técnicas utilizadas
Consultas externas
Casuística (CMBD)
Continuidad asistencial
Cuidados
Fisioterapia
Áreas de soporte y actividad

3

3. RESPUESTA INTEGRADA A LAS NECESIDADES ASISTENCIALES

ACTIVIDAD ASISTENCIAL

HOSPITALIZACIÓN	2021	2022
Altas totales ¹	2.960	3.086
Estancia Media* ¹	6,17	5,88
Peso Medio ¹	0,8134	0,7675
Ingresos totales	2.951	3.100
Ingresos Urgentes	2.197	2.236
Ingresos Programados	754	864
URGENCIAS		
Urgencias Totales	43.991	52.159
% Urgencias ingresadas	4,87	4,22
SESIONES HOSPITAL DE DÍA		
Geriátrico	125	246
Otros Médicos	1.631	1.668
Quirúrgico	2.303	2.274
ACTIVIDAD OBSTÉTRICA		
Total Partos	232	232
% Cesáreas	25,43	26,72

Fuente: SIAE

¹Fuente Altas Totales, Estancia Media y Peso Medio: CMBD APR GRD 36

*Estancia Media No depurada.

ACTIVIDAD QUIRÚRGICA

ACTIVIDAD QUIRÚRGICA	2021	2022
Intervenciones quirúrgicas programadas con hospitalización	709	793
Intervenciones quirúrgicas urgentes con hospitalización	569	547
Intervenciones quirúrgicas programadas ambulatorias	2.250	2.141
Intervenciones quirúrgicas urgentes ambulatorias	18	20
Procedimientos quirúrgicos fuera de quirófano	2.660	2.185

Fuente: SIAE



ACTIVIDAD GLOBAL DE CONSULTAS NO PRESENCIALES

	2021			2022		
	eConsultas	Telefónicas	Telemedicina	eConsultas	Telefónicas	Telemedicina
CONSULTAS PRIMERAS		1.810	275	1.613	1.728	238
CONSULTAS SUCESIVAS		14.627	2		15.149	11
TOTAL CONSULTAS NO PRESENCIALES	1.651	16.437	277	1.613	16.877	249

Fuente: SIAE

Deben tenerse en cuenta las características particulares del año 2020, y su repercusión en la actividad de los centros, en la comparación con los datos de 2021.

eConsultas: consultas entre facultativos promovidas por el médico de Atención Primaria a través del sistema habilitado para ello (SIPE).

Consultas Telefónicas (Primeras y Sucesivas): son las consultas en que el facultativo se pone en contacto con el paciente telefónicamente, dando lugar a la resolución de la consulta, al seguimiento telefónico del proceso o promoviendo una cita presencial en Consultas Externas.

Consultas Telemedicina (Primeras y Sucesivas): son las consultas en que el facultativo se pone en contacto con el paciente a través de medios telemáticos dando lugar a la resolución de la consulta, al seguimiento telemático del proceso o promoviendo una cita presencial en Consultas Externas.

DONACIONES – TRASPLANTES

TRASPLANTES	2021	2022
Trasplantes de Tejido Osteotendinoso	8	-
Trasplantes de Membrana Amniótica	2	-

Fuente: Oficina Regional de Coordinación de Trasplantes

TÉCNICAS UTILIZADAS

TÉCNICA	REALIZADAS PROPIO CENTRO		DERIVADAS A C.CONCERTADO	
	2021	2022	2021	2022
Nº de Pruebas de laboratorio	2.071.080	2.223.977		
Radiología convencional	48.146	52.427		
Ecografías (Servicio Rx.)	11.741	13.393		
Ecografía doppler	358	416		
Citologías de anatomía patológica	4.889	4.936		
Endoscopias digestivo	2.313	2.318		
Broncoscopias	19	11		
Mamografías	6.631	5.411		
TC	5.704	6.055		
RM	3.971	4.654	71	103
Radiología intervencionista	350	475		

Fuente: SIAE



CONSULTAS EXTERNAS

Consultas totales

Primeras consultas	44.865
Consultas Sucesivas	71.293
% Primeras consultas solicitadas por Atención Primaria (AP)	54,92%
Índice sucesivas/primeras	1,59
TOTAL	116.158

Consultas por Servicio

ESPECIALIDAD	PRIMERAS CONSULTAS	CONSULTAS SUCESIVAS	% PRIMERAS CONSULTAS SOLICITADAS POR AP	TOTAL	ÍNDICE SUC/PRIM
Anestesia y Reanimación	3395	687	3,45	4082	0,2
Cardiología	1294	2612	66,46	3906	2,02
Cirugía General y de Aparato Digestivo	2158	2239	65,20	4397	1,04
Dermatología	3916	1292	88,02	5208	0,33
Aparato Digestivo	1541	2068	57,69	3609	1,34
Endocrinología y Nutrición	1242	2722	51,85	3964	2,19
Farmacia	38	26	0,00	64	0,68
Ginecología	2502	4828	57,31	7330	1,93
Geriatría	1680	1755	18,93	3435	1,04
Hematología y Hemoterapia	762	2015	60,10	2777	2,64
Medicina Interna	1549	2566	46,35	4115	1,66
Medicina Preventiva y Salud Pública	178	127	0,56	305	0,71
Neumología	1150	3232	61,30	4382	2,81
Obstetricia	356	2176	78,09	2532	6,11
Oftalmología	4796	8014	69,12	12810	1,67
Otorrinolaringología	3057	2464	58,52	5521	0,81
Pediatría	1915	3052	37,81	4967	1,59
Psiquiatría*	2419	9034	57,50	11453	3,73
Rehabilitación	1552	1264	4,51	2816	0,81



ESPECIALIDAD	PRIMERAS CONSULTAS	CONSULTAS SUCESIVAS	% PRIMERAS CONSULTAS SOLICITADAS POR AP	TOTAL	ÍNDICE SUC/PRIM
Reumatología	1635	5139	62,20	6774	3,14
Salud Laboral	254	2682	0,00	2936	10,56
Traumatología	5748	7460	64,70	13208	1,3
Urología	1728	3839	77,49	5567	2,22

**Incluye las consultas de psicología clínica*

Fuente: SICYT



CONSULTAS SOLICITADAS COMO CONSECUENCIA DE LA LIBRE ELECCIÓN

ESPECIALIDAD	NÚMERO CITAS ENTRANTES LIBRE ELECCIÓN	NÚMERO CITAS SALIENTES LIBRE ELECCIÓN
Alergología	35	148
Aparato Digestivo	68	946
Cardiología	15	524
Cirugía General y del Ap. Digestivo	57	362
Dermatología	858	991
Endocrinología	763	66
Ginecología	57	1.491
Medicina interna	26	190
Neumología	23	427
Obstetricia	4	216
Oftalmología	219	1.545
Otorrinolaringología	145	1.160
Pediatría AE	12	15
Reumatología	111	499
Traumatología	391	2.657
Urología	99	555
TOTAL	2.883	11.792

Fuente: CMCAP

Decreto 51/2010, de 29 de julio, del Consejo de Gobierno, por el que se regula el ejercicio de la libertad de elección de médico de familia, pediatra y enfermero en Atención Primaria, y de hospital y médico en Atención Especializada en el Sistema Sanitario Público de la Comunidad de Madrid.

CASUÍSTICA (CMBD)

25 GRD MÉDICOS MÁS FRECUENTES

GRD	DESCRIPCIÓN	EPISODIOS	%	ESTANCIA MEDIA	PESO MEDIO
137	INFECCIONES E INFLAMACIONES PULMONARES MAYORES	209	10,87%	10,47	1,0079
560	PARTO	172	8,95%	2,37	0,2401
139	OTRA NEUMONÍA	90	4,68%	7,93	0,7339
463	INFECCIONES DE RIÑÓN Y TRACTO URINARIO	88	4,58%	8,66	0,5806
140	ENFERMEDAD PULMONAR OBSTRUCTIVA CRÓNICA	83	4,32%	8,83	0,7287
720	SEPTICEMIA E INFECCIONES DISEMINADAS	80	4,16%	8,14	1,1858
133	FALLO RESPIRATORIO	70	3,64%	8,53	0,8049
194	INSUFICIENCIA CARDIACA	70	3,64%	9,23	0,7853
144	OTROS DIAGNÓSTICOS MENORES, SIGNOS Y SÍNTOMAS DE APARATO RESPIRATORIO	60	3,12%	3,37	0,4939
284	TRASTORNOS DEL TRACTO Y VESÍCULA BILIAR	56	2,91%	8,46	0,7290
254	OTROS DIAGNÓSTICOS DEL APARATO DIGESTIVO	46	2,39%	3,63	0,5445
113	INFECCIONES DE VÍAS RESPIRATORIAS SUPERIORES	44	2,29%	5,07	0,4629
138	BRONQUIOLITIS Y NEUMONÍA POR VIRUS SINCICIAL RESPIRATORIO	40	2,08%	2,58	0,3012
244	DIVERTICULITIS Y DIVERTICULOSIS	36	1,87%	6,69	0,5338
282	TRASTORNOS DE PÁNCREAS EXCEPTO NEOPLASIA MALIGNA	35	1,82%	10,80	0,6332
134	EMBOLISMO PULMONAR	34	1,77%	8,32	0,7269
045	ACVA Y OCLUSIONES PRECEREBRALES CON INFARTO	29	1,51%	10,24	0,9607
640	NEONATO, PESO AL NACER >2499 G NEONATO NORMAL O NEONATO CON OTRO PROBLEMA	29	1,51%	1,41	0,1410
249	OTRAS GASTROENTERITIS, NÁUSEAS Y VÓMITOS	28	1,46%	5,64	0,5216
469	DAÑO AGUDO DE RINÓN	24	1,25%	8,38	0,6739
143	OTRAS ENFERMEDADES RESPIRATORIAS EXCEPTO SIGNOS, SÍNTOMAS Y DIAG. MENORES	21	1,09%	8,05	0,9124
197	TRASTORNOS VASCULARES PERIFÉRICOS Y OTROS	21	1,09%	6,52	0,6243
247	OBSTRUCCIÓN GASTROINTESTINAL	21	1,09%	6,33	0,4593
468	OTROS DIAGNÓSTICOS, SIGNOS Y SÍNTOMAS SOBRE RIÑÓN Y TRACTO URINARIO	21	1,09%	3,67	0,4469
351	OTROS DIAGNÓSTICOS DE SISTEMA MUSCULOESQUELÉTICO Y TEJIDO CONECTIVO	20	1,04%	2,25	0,4686
		1.427	74,25%		
	TOTAL GRDs MÉDICOS	1.922	100,00%	7,04	0,6748

Fuente: CMBD APR GRD 36



25 GRD QUIRÚRGICOS MÁS FRECUENTES

GRD	DESCRIPCIÓN	EPISODIOS	%	ESTANCIA MEDIA	PESO MEDIO
315	PROCEDIMIENTOS SOBRE HOMBRO, CODO Y ANTEBRAZO EXC. SUSTITUCIÓN DE ARTICULACIÓN	101	8,68%	1,32	0,8250
263	COLECISTECTOMÍA	100	8,59%	2,01	0,8584
228	PROCEDIMIENTOS SOBRE HERNIA INGUINAL, FEMORAL Y UMBILICAL	95	8,16%	1,18	0,6823
301	SUSTITUCIÓN ARTICULACIÓN CADERA	90	7,73%	8,93	1,2159
302	SUSTITUCIÓN ARTICULACIÓN RODILLA	86	7,39%	5,47	1,1092
308	REPARACIÓN DE FRACTURA DE CADERA Y FÉMUR	74	6,36%	9,58	1,1610
313	PROCEDIMIENTOS SOBRE RODILLA Y PARTE INFERIOR DE LA PIERNA EXCEPTO PIE	59	5,07%	2,73	0,9613
540	CESÁREA	57	4,90%	3,53	0,3984
234	APENDICECTOMÍA SIN DIAGNÓSTICO PRINCIPAL COMPLEJO	48	4,12%	1,69	0,6307
226	PROCEDIMIENTOS SOBRE ANO	38	3,26%	1,08	0,6419
227	PROCEDIMIENTOS SOBRE HERNIA EXCEPTO INGUINAL, FEMORAL Y UMBILICAL	36	3,09%	2,39	0,9398
404	PROCEDIMIENTOS SOBRE TIROIDES, PARATIROIDES Y TRACTO TIROGLOSO	31	2,66%	2,23	0,7822
446	PROCEDIMIENTOS URETRALES Y TRANSURETRALES	30	2,58%	2,23	0,6668
231	PROCEDIMIENTOS MAYORES SOBRE INTESTINO GRUESO	21	1,80%	11,00	1,3506
314	PROCEDIMIENTOS SOBRE PIE Y DEDOS DEL PIE	21	1,80%	0,81	0,8866
363	PROCEDIMIENTOS SOBRE MAMA EXCEPTO MASTECTOMÍA	21	1,80%	1,10	0,8690
513	PROC. SOBRE ÚTERO Y ANEJOS POR NO MALIGNIDAD, EXCEPTO LEIOMIOMA	19	1,63%	1,79	0,6773
316	PROCEDIMIENTOS SOBRE MANO Y MUÑECA	18	1,55%	0,17	0,6689
951	PROCEDIMIENTO MODERADAMENTE EXTENSIVO NO RELACIONADO CON DIAG. PRINCIPAL	17	1,46%	2,82	1,0614
098	OTROS PROCEDIMIENTOS SOBRE OÍDO, NARIZ, BOCA Y GARGANTA	16	1,37%	1,13	0,7236
230	PROCEDIMIENTOS MAYORES SOBRE INTESTINO DELGADO	16	1,37%	12,25	1,9896
482	PROSTATECTOMÍA TRANSURETRAL	14	1,20%	3,71	0,6296
317	PROCEDIMIENTOS SOBRE TENDONES, MÚSCULOS Y OTROS TEJIDOS BLANDOS	13	1,12%	11,23	1,0069
519	PROC. SOBRE ÚTERO Y ANEJOS PARA LEIOMIOMA	12	1,03%	5,00	0,4844
309	OTRAS CIRUGÍAS SIGNIFICATIVAS SOBRE CADERA Y FÉMUR	10	0,86%	7,00	1,1468

GRD	DESCRIPCIÓN	EPISODIOS	%	ESTANCIA MEDIA	PESO MEDIO
		1.043	89,60%		
	TOTAL GRDs QUIRÚRGICOS	1.164	100,00%	3,97	0,9206

Fuente: CMBD APR GRD 36



25 GRD CON MAYOR CONSUMO DE RECURSOS

GRD	DESCRIPCIÓN	EPISODIOS	%	ESTANCIA MEDIA	PESO MEDIO
137	INFECCIONES E INFLAMACIONES PULMONARES MAYORES	209	6,77%	10,47	1,0079
301	SUSTITUCIÓN ARTICULACIÓN CADERA	90	2,92%	8,93	1,2159
302	SUSTITUCIÓN ARTICULACIÓN RODILLA	86	2,79%	5,47	1,1092
720	SEPTICEMIA E INFECCIONES DISEMINADAS	80	2,59%	8,14	1,1858
308	REPARACIÓN DE FRACTURA DE CADERA Y FÉMUR	74	2,40%	9,58	1,1610
263	COLECISTECTOMÍA	100	3,24%	2,01	0,8584
315	PROCEDIMIENTOS SOBRE HOMBRO, CODO Y ANTEBRAZO EXC. SUSTITUCIÓN DE ARTICULACIÓN	101	3,27%	1,32	0,8250
139	OTRA NEUMONÍA	90	2,92%	7,93	0,7339
228	PROCEDIMIENTOS SOBRE HERNIA INGUINAL, FEMORAL Y UMBILICAL	95	3,08%	1,18	0,6823
140	ENFERMEDAD PULMONAR OBSTRUCTIVA CRÓNICA	83	2,69%	8,83	0,7287
313	PROCEDIMIENTOS SOBRE RODILLA Y PARTE INFERIOR DE LA PIERNA EXCEPTO PIE	59	1,91%	2,73	0,9613
133	FALLO RESPIRATORIO	70	2,27%	8,53	0,8049
194	INSUFICIENCIA CARDIACA	70	2,27%	9,23	0,7853
463	INFECCIONES DE RIÑÓN Y TRACTO URINARIO	88	2,85%	8,66	0,5806
560	PARTO	172	5,57%	2,37	0,2401
284	TRASTORNOS DEL TRACTO Y VESÍCULA BILIAR	56	1,81%	8,46	0,7290
227	PROCEDIMIENTOS SOBRE HERNIA EXCEPTO INGUINAL, FEMORAL Y UMBILICAL	36	1,17%	2,39	0,9398
230	PROCEDIMIENTOS MAYORES SOBRE INTESTINO DELGADO	16	0,52%	12,25	1,9896
234	APENDICECTOMÍA SIN DIAGNÓSTICO PRINCIPAL COMPLEJO	48	1,56%	1,69	0,6307
144	OTROS DIAGNÓSTICOS MENORES, SIGNOS Y SÍNTOMAS DE APARATO RESPIRATORIO	60	1,94%	3,37	0,4939
231	PROCEDIMIENTOS MAYORES SOBRE INTESTINO GRUESO	21	0,68%	11,00	1,3506
045	ACVA Y OCLUSIONES PRECEREBRALES CON INFARTO	29	0,94%	10,24	0,9607
254	OTROS DIAGNÓSTICOS DEL APARATO DIGESTIVO	46	1,49%	3,63	0,5445
134	EMBOLISMO PULMONAR	34	1,10%	8,32	0,7269
226	PROCEDIMIENTOS SOBRE ANO	38	1,23%	1,08	0,6419
		1.851	59,98%		
TOTAL GRDs		3.086	100,00%	5,88	0,7675

Fuente: CMBD APR GRD 36



CONTINUIDAD ASISTENCIAL

Los decretos del [Área Única](#) y [Libre Elección](#) de la Comunidad de Madrid del año 2010, marcan un escenario en el que se hace imprescindible impulsar el establecimiento de una cultura de trabajo conjunto y organizado entre los diferentes ámbitos asistenciales.

La continuidad asistencial se entiende como un elemento esencial que añade valor a la asistencia sanitaria prestada en la Comunidad de Madrid, y como un elemento de garantía de una atención de calidad. De esta forma, se establecen acciones que refuerzan el vínculo, relación y compromiso entre la Atención Especializada, la Atención Primaria y el entorno social en pacientes institucionalizados, permitiendo así una atención sanitaria continuada de los pacientes.

A continuación, se presentan los principales resultados de la actividad desarrollada por este centro en el ámbito de la continuidad asistencial.

Comisiones

- Comisión de Continuidad Asistencial
- Comisión de Continuidad de Sector
- Comisión de Continuidad en Farmacoterapia
- Comisión de Continuidad de Cuidados
- Subcomisión PROA
- Grupo Director Local (GDL) del PCC
- GDL de ICC
- GDL de EPOC
- Subcomisión de Pediatría
- Comité de Atención al Dolor, en el cual participa un médico y una enfermera de Atención Primaria. Asimismo, se le da voz a los pacientes invitando ocasionalmente a alguno para explicar su experiencia
- Comisión de lactancia con participación de matronas de Primaria
- Comité de calidad percibida, con participación de profesionales de Primaria y ocasionalmente se invita a pacientes para explicar sus experiencias y dar sus opiniones
- Consejo de pacientes en el que participa LA Dirección del hospital, la Comisión de calidad percibida y pacientes de los distintos municipios del área de influencia del hospital, invitándose a distintos profesionales del hospital si así es demandado. Se atienden opiniones, dudas y necesidades de los pacientes

Líneas de Trabajo

- Coordinación con los médicos y enfermeras de Atención Primaria y del ESAD a través del equipo de continuidad asistencial
- Coordinación con UAR (Unidad de Atención a Residencias de Atención Primaria)
- Coordinación con los farmacéuticos de la Dirección Asistencial Noroeste, fomentando el uso racional del medicamento, mejora de la utilización del MUP en el hospital, prácticas orientadas a la seguridad del paciente (conciliación de la medicación en pacientes vulnerables (crónicos complejos), uso de biosimilares y medicamentos genéricos para contribuir a la sostenibilidad del sistema sanitario, control del uso de Medicamentos potencialmente inapropiados en personas mayores), mejora de la prescripción en el uso de antibióticos
- Coordinación con médicos de las residencias del Área
- Cobertura de las necesidades de residencias con busca en turnos de mañana y tarde los 365 días del año
- Coordinación del grupo PROA (Programa de Optimización del uso de Antibióticos) hospitalario, de Atención Primaria, del Hospital Fuenfría y del Hospital de Guadarrama
- Reinicio de la actividad de los GDL para completar la implantación de los PAI en ICC, PCC y EPOC
- Atención telefónica al alta de pacientes que así lo requieran por medio de la enfermera de Continuidad asistencial
- Consulta de ICC con participación de la enfermera de Continuidad asistencial gestora de casos
- Revisión del sistema de alertas con notificación de valores críticos de laboratorio, anatomía patológica y radiología de pruebas solicitadas por Atención Primaria

CUIDADOS

Planes de cuidados estandarizados

La enfermería del Hospital El Escorial desarrolló los siguientes planes de cuidados estandarizados y se modificaron dependiendo del estado epidemiológico existente:

- PERFIL ADULTO QUIRÚRGICO
- PERFIL ADULTO RESPIRATORIO
- PERFIL OBSTETRICIA
- PERFIL ADULTO FUNCIÓN CARDIOVASCULAR
- PERFIL ADULTO FUNCIÓN URINARIA
- PERFIL ADULTO NUTRICIONAL-METABÓLICO

INDICADOR: Porcentaje de pacientes con planes de cuidados durante el ingreso.

RESULTADO ANUAL 2022:

TOTAL N° PACIENTES C/P.CUIDADOS	TOTAL N° ALTAS	RESULTADO ANUAL
2085	2900	71.90%

Protocolos y registros enfermeros

- Registro de valoración al ingreso por patrones funcionales de Marjory Gordon
- Protocolo "II campaña de deshidratación en residencias".
- Fomento de la seguridad: Alternativas al uso de sujeciones físicas y químicas.
- Revisión del protocolo de identificación para la correcta administración de medicamentos
- Protocolo canalización catéter venoso periférico.

Actividades vinculadas a la Enfermería de Práctica Avanzada

- Enfermera vinculada a educación diabetes
- Enfermera vinculada a continuidad asistencial
- Enfermera vinculada a Lactancia Materna
- Enfermera vinculada a gestión de insuficiencia cardiaca.



La enfermera gestora de casos

La Enfermera Gestora de Casos en nuestro hospital tiene funciones similares a la enfermera de continuidad asistencial, son enfermeras con competencias avanzadas que desempeñan de forma proactiva el seguimiento de pacientes complejos y sus cuidadores y persona de referencia para ellos. Entre sus objetivos está el mejorar la accesibilidad del paciente al sistema, mejorar el autocuidado, la autonomía, adherencia al tratamiento...

La mayor parte de los pacientes son crónicos complejos con un Nivel de Intervención Alto.

Experiencias con grupos de pacientes, el paciente experto

Consejo asesor de pacientes y ciudadanos: Órgano asesor, participativo y consultor cuya finalidad es incorporar la voz ciudadana al trabajo continuo de la Dirección de Enfermería como parte integrante de la Gerencia.

Proceso de integración voluntaria como enfermeros especialistas

Con fecha 11 de marzo de 2021 fue publicado en el BOCM el proceso de integración voluntaria en el régimen de personal estatutario de las categorías de Enfermera Especialista en Enfermería Geriátrica, Pediátrica y Salud Mental, el hospital cuenta con:

- 4 Enfermeras especialistas en Pediatría
- 3 Enfermeras especialistas en Salud Mental

FISIOTERAPIA

Desde la Dirección General de Coordinación Sociosanitaria se solicita a los centros la elaboración de la guía del Programa de Movilización Precoz.

La población diana serán las personas mayores de 75 años hospitalizadas con índice de Barthel previo al ingreso mayor o igual a 50 (dependencia leve/moderada), ingresadas en los servicios médicos de Medicina Interna en nuestro caso.

En 2022 se inicia el programa consiguiendo que el 67% de los pacientes con estos criterios se beneficien de la movilización precoz.



ÁREAS DE SOPORTE Y ACTIVIDAD

ALIMENTACIÓN: DIETAS SERVIDAS, POR TIPO

2022	
Nº menús Hospitaliz. 22	66.736
Nº menús Hospitaliz. 22 - personal	19.867
TOTALES	86.603
2021	
Nº menús alimentación Hospitaliz.21	66.111
Nº menús alimentación Hospitaliz.21 - personal	19.362
TOTALES	85.473

LAVANDERÍA: ROPA PROCESADA

2022	
kg. Ropa Hospital	137.691
kg. Uniformidad	37.008
TOTAL kg ROPA LIMPIA	174.699
2021	
kg. Ropa Hospital	139.682
Kg. Uniformidad	43.827
TOTAL kg ROPA LIMPIA	183.509

LIMPIEZA

24.774 m² de superficie



SERVICIOS TÉCNICOS ACTUACIONES POR OFICIOS

MANTENIMIENTO	PREVENTIVOS	CORRECTIVOS	TOTAL
ALBAÑILERÍA	0	70	70
CARPINTERÍA	35	500	535
ELECTRICIDAD	1.850	1.014	2.864
FONTANERÍA	4.252	340	4.592
JARDINERÍA	0	63	63
PINTURA	0	30	30
VARIOS	779	581	1.360
TOTAL	6.916	2.598	9.514

ELECTROMEDICINA: ACTUACIONES

	PREVENTIVOS	CORRECTIVOS	TOTAL
ELECTROMEDICINA	260	773	1.033

SISTEMAS Y TECNOLOGÍA DE LA INFORMACIÓN: PROYECTOS POR ÁREAS, ACTUACIONES E INCIDENCIA.

TECNOLOGÍAS DE LA INFORMACIÓN

Implantación de armarios de dispensación de medicación en cuarta y tercera planta.

Implantación piloto de Proyecto de llamadas telefónicas a pacientes robotizadas IVR en dos servicios.

Modernización y actualización audiovisual del salón de actos.

Actualización de pantallas en estaciones de rayos.

Reestructuración del sistema de Backup de datos del hospital.

Implantación de un circuito de Test de Antígenos fuera de los ámbitos hospitalarios.

Anexado de dos Servicios más al Sistema de Encuestas de Satisfacción con caritas NPS de pacientes en el hospital.

GESTIÓN AMBIENTAL

CERTIFICACIÓN GESTIÓN AMBIENTAL 14001:	2020
---	-------------

VOLUMEN POR TIPO DE RESIDUOS

ASPECTO AMBIENTAL/ RECURSOS	2021	2022
Generación de residuos no peligrosos (kg)	139.230	139.170
Generación de residuos peligrosos (kg)	46.501	41.940
Generación de residuos biosanitarios clase III (kg)	34.214	27.253
Generación de residuos químicos clase V (kg)	12.125	14.372
Generación de residuos citotóxicos clase VI (kg)	162	314

PLANES ESPECÍFICOS PARA ADECUACIÓN DE CONSUMOS DE GAS, ELECTRICIDAD, AGUA, OTROS .

	2021	2022
Consumo de agua (m ³)	14.177	13.486
Consumo de electricidad (kWh)	3.077.461	3.086.071
Consumo gas Natural (dm ³)	3.801.244	3.600.025
Consumo de papel (kg)	13.338	13.071





Calidad

Objetivos institucionales
de calidad
Comisiones Hospitalarias
Grupos de Mejora
Certificaciones y
Acreditaciones

4

4. CALIDAD

OBJETIVOS INSTITUCIONALES DE CALIDAD

DATOS COMPARATIVOS CON GRUPO 1 Y SERVICIO MADRILEÑO DE SALUD

INDICADOR	FÓRMULA	RESULTADO H. EL ESCORIAL	GRUPO 1	GLOBAL SERMAS
Objetivo 1: Mejorar los resultados clave en calidad asistencial				
1.1 PORCENTAJE DE ACCIONES DESARROLLADAS PARA MEJORAR LA CALIDAD PERCIBIDA (INDICADOR SINTÉTICO)	<i>% Pacientes satisfechos y muy satisfechos con la atención recibida en 2022²</i>	90,37%	89,21%	89,44%
	<i>Nº total de acciones de mejora desarrolladas³</i>	4	49 Media: 8,17	194 Media: 5,71
	<i>Realizada acción de mejora en Consultas externas</i>	No realizada	83%	97%
	<i>Realizada acción de mejora en hospitalización</i>	Sí realizada	100%	97%
	<i>Realizada acción de mejora en urgencias</i>	Sí realizada	100%	100%
	<i>Realizada acción de mejora en cirugía ambulatoria</i>	Sí realizada	100%	100%
	<i>Nº de líneas de actuación del Comité de Calidad Percibida⁴</i>	7	47 Media: 7,83	243 Media: 7,15
	<i>Nº técnicas de tipo cualitativo</i>	1	9 Media: 1,5	59 Media: 1,74
	<i>Entrevista semiestructurada a pacientes clave</i>	Si	100%	85%
	<i>Promover la participación de los pacientes en los comités</i>	Si	100%	97%
Objetivo 2: Avanzar en la mejora de la seguridad del paciente				
2.1. PORCENTAJE DE ACCIONES DESARROLLADAS PARA EL DESPLIEGUE DE LA SEGURIDAD DEL PACIENTE	<i>Nº rondas en unidades de hospitalización breve psiquiátrica</i>	NA	3 Media: 1	32 Media: 1,28
	<i>Nº rondas en UCI</i>	1	7 Media: 1,17	42 Media: 1,56
	<i>Nº rondas en hospital de día</i>	1	6 Media: 1	34 Media: 1,17
	<i>Nº rondas en urgencias</i>	1	8 Media: 1,33	38 Media: 1,41
	<i>Nº rondas otras unidades/servicios</i>	4	31 Media: 5,17	135 Media: 3,97

² Meta: Satisfacción: Si mejor de su grupo o >=90%

³ Meta 5 acciones de mejora de la encuesta

⁴ Meta líneas comité calidad percibida: 4 líneas en G.1 y 2; 5 líneas G. 3 y 3 en C. Apoyo, ME y Psq siendo una de ellas entrevista semiestructurada a pacientes clave y otra participación de los pacientes en los comités. En el G.3, siendo además de las anteriores, otra cualitativa.



INDICADOR	FÓRMULA	RESULTADO H. EL ESCORIAL	GRUPO 1	GLOBAL SERMAS
	<i>Nº total de rondas⁵</i>	7	55 Media: 9,17	280 Media: 8,24
	<i>Nº líneas de actuación comité de adecuación de la práctica clínica</i>	8	23 Media: 3,83	106 Media: 3,12
	<i>Acciones para la comunicación segura pacientes vs profesionales</i>	Sí	100%	100%
	<i>Despliegue de las actuaciones del DECRETO 4/2021</i>	Si	100%	100%
	<i>Nº objetivos totales establecidos por el centro</i>	5	84 Media: 14	389 Media: 11,44
	<i>Nº IS/EM validados⁶</i>	70	937 Media:156,17	7859 Media: 238,15
	<i>Bacteriemia Zero</i>	NA	0,61	2,19‰
	<i>Neumonía Zero</i>	NA	4,57	6,63‰
	<i>ITU-Zero</i>	NA	2,39	4,01‰
	<i>BMR</i>	NA	0,82	2,91%
	<i>Indicar nivel alcanzado en autoevaluación de la OMS 2022</i>	Intermedio	2 Intermedios 4 Avanzados	1 Básico 8 Intermedio 25 Avanzado
2.2. PORCENTAJE DE ACCIONES DESARROLLADAS PARA IMPULSAR PRÁCTICAS SEGURAS	<i>Disponibilidad de PBA</i>	100%	100%	90,6%
	<i>Nº de profesionales formados en HM 2022</i>	88	1424 Media: 237,33	13,434 Media: 395,12
	<i>Nº profesionales nueva incorporación formados HM 2022</i>	15	505 Media: 84,17	5013 Media: 147,44
	<i>% o grado de adherencia por servicios/unidades de IQZ</i>	100%	100%	99,1%
	<i>% de implantación del LVQ</i>	95,7%	97,5%	96,2%
2.3. PORCENTAJE DE ACCIONES DESARROLLADAS PARA MEJORAR LA ATENCIÓN AL DOLOR ⁷	<i>% pacientes con registro en la historia clínica la medición del dolor como quinta constante</i>	99,4%	95%	92%
	<i>Participación y coordinación entre niveles asistenciales</i>	Sí	100%	94%

⁵ Meta: G.3: 8 rondas; G. 1 y 2: 7 rondas; G. Apoyo, Media estancia y Psiquiátricos: 5 rondas. Incluyendo prioritarias

⁶ Meta de informes validados CISEMadrid: Apoyo, Media estancia y Psiquiátricos: 36 (nº mínimo de IS-EM con informe validado); Grupo 1: 90; Grupo 2: 120; Grupo 3: 150

⁷ Meta: valoración de dolor > 90%. 3 líneas Comité en grupos 1,2 y 3 y 3 líneas en el resto (incluidas las prioritarias)



INDICADOR	FÓRMULA	RESULTADO H. EL ESCORIAL	GRUPO 1	GLOBAL SERMAS
	<i>Promover la participación de los pacientes</i>	Sí	67%	76%
	<i>Desarrollo de "Buena práctica"</i>	Sí	100%	97%
	<i>Nº total líneas Comité del Dolor</i>	4	37 Media: 376,17	173 Media: 5,09
Objetivo 3. Consolidar la gestión de la calidad				
	<i>Realizada la autoevaluación</i>	Si	83%	82%
3.1. PORCENTAJE DE ACCIONES DESARROLLADAS PARA IMPULSAR LA GESTIÓN DE LA CALIDAD	<i>Implantado el sistema de Gestión Ambiental</i>	Certificado	2 Certificados 2 Implantados 2 En proceso implantación	5 Implantados 2 No implantados 3 En proceso de implantación 24 Certificados
	<i>Cumplimentado el cuestionario RSS 2021</i>	Sí	100%	100%
	<i>Informe de análisis con áreas de mejora detectadas</i>	Sí	100%	100%

COMISIONES HOSPITALARIAS

NOMBRE	Nº INTEGRANTES	Nº REUNIONES
Comisión de Calidad	10	0
Comisión de Farmacia y Terapéutica	11	5
Comisión de Formación	17	4
Comisión de Documentación Clínica	10	5
Comisión de Infecciones y Política Antibiótica	13	7
Comisión de Seguridad del Paciente	12	10
Comisión de Ética Asistencial	17	8
Comisión de Transfusiones	9	0
Comisión de Atención al Dolor	13	2
Comisión de Humanización	15	14



NOMBRE	Nº INTEGRANTES	Nº REUNIONES
Comisión Calidad Percibida	8	23
Comisión de Prevención de la Violencia (mixta hospitalaria y organizaciones locales)	11	4
Comisión Planes de Cuidados	9	7
Comisión Estratégica	12	0
Comité de Sujeciones	11	2
Comisión Docencia Residentes	14	4
Comisión Protección Radiológica y Garantía de Calidad	12	2
Comité Promotor HM	9	4
Comisión Promotora Lactancia Materna	13	5
Comité Quirúrgico	14	15
Comisión de Promoción Medioambiental	6	1
Comisión de Seguridad	7	4
Comité de Prevención del Tabaquismo	10	0
Comisión de Alimentación	5	4
Comisión PROA	11	5
Comisión RCP	10	2
Comisión Técnica de Coordinación de la Información Local	11	12
Comisión de Dirección	4	4
Junta Técnico-Asistencial	12	1
Comité Adecuación Práctica Clínica	12	3
Comité Prevención de Caídas	9	1
Comisión de Humanización/Subcomisión Operativa	10	12

GRUPOS DE MEJORA

NOMBRE	Nº INTEGRANTES	Nº REUNIONES
Hospitalización Médica	12	0
Hospitalización Obstétrica	9	1
Hospitalización Quirúrgica	8	1
Urgencias	9	0
Consultas Externas	11	0



NOMBRE	Nº INTEGRANTES	Nº REUNIONES
CMA	10	3
Continuidad Asistencial (DANO)	12	0
Continuidad Asistencial (Área 6)	12	3
Continuidad Asistencial (Cuidados)	14	3
Continuidad Asistencial (Farmacológica)	22	3
Continuidad Asistencial (Grupo PAIS)	14	0
Grupo Cirugía Segura	9	3
Consejo de Pacientes	18	3
Grupo Cooperación Sanitaria Internacional	13	7
SIAP X el Arte	12	1
La Vía Rica	9	8
La Vía Clínica Ortopediatria	9	1
La Vía Clínica Fractura Cadera	9	3
Medicamentos de Alto Impacto: Inmunomediadas	-	3

CERTIFICACIONES Y ACREDITACIONES

Certificaciones

SERVICIO/UNIDAD	NORMA	CERTIFICACIÓN INICIAL	VIGENCIA	ENTIDAD CERTIFICADORA
Anatomía Patológica	ISO 9001:2015	27/06/2014	26/06/2023	Bureau Veritas
Farmacia	ISO 9001:2015	27/06/2014	26/06/2023	Bureau Veritas
Endoscopias Digestivas	ISO 9001:2015	27/06/2014	26/06/2023	Bureau Veritas
Todo el Hospital	ISO 14001:2015	02/10/2014	01/10/2023	Bureau Veritas

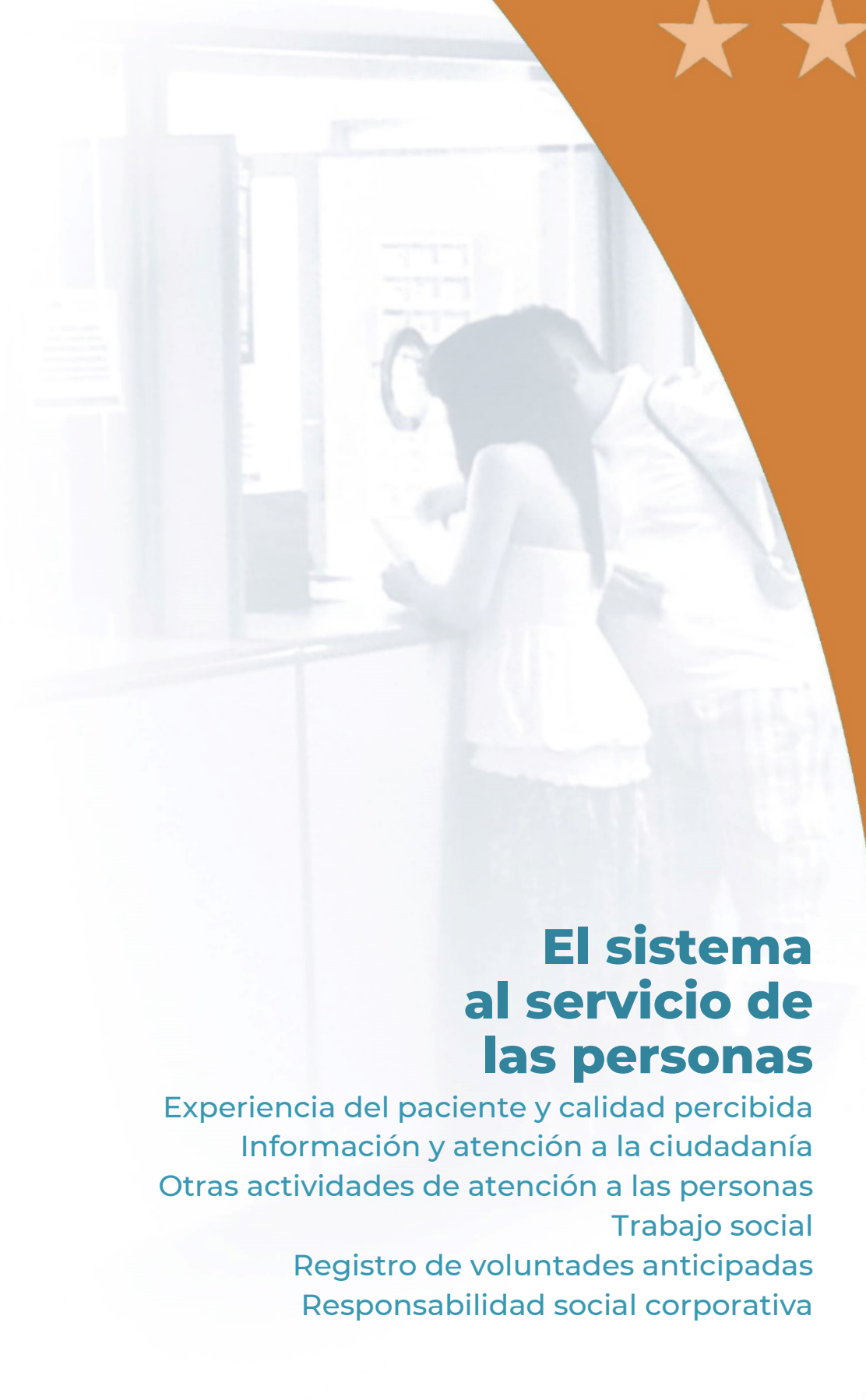
Acreditaciones

SERVICIO/UNIDAD	ACREDITACIÓN INICIAL	VIGENCIA	ENTIDAD ACREDITADORA
Todo el Hospital	20/02/2013	17/10/2023	UNICEF España-IHAN
Todo el Hospital	16/05/2019	17/05/2025	Fundación Madrid por la Excelencia
Todo El Hospital	25/06/2015	08/11/2024	IDIS
Todo El Hospital	06/07/2020	15/05/2022	Fundación Madrid por la Excelencia

Otras actuaciones

- Evaluación Estrategia SER+HUMANO de Excelencia en la Humanización de la Asistencia Sanitaria.
- Modelo de Evaluación de la Responsabilidad Social: Centro Socialmente Responsable Categoría Avanzado.





El sistema al servicio de las personas

Experiencia del paciente y calidad percibida
Información y atención a la ciudadanía
Otras actividades de atención a las personas
Trabajo social
Registro de voluntades anticipadas
Responsabilidad social corporativa

5

5. EL SISTEMA AL SERVICIO DE LAS PERSONAS

EXPERIENCIA DEL PACIENTE Y CALIDAD PERCIBIDA

- En el año 2022, la Comisión de Calidad Percibida ha realizado 22 reuniones (quincenales).
- Hemos realizado entrevistas en el área de Pediatría para conocer la experiencia en la atención, dentro de un estudio sobre el mapa de experiencia del paciente en URG Pediátricas. Presentado en el congreso de la SEUP (Sociedad Española de Urgencias Pediátricas. 16, 17 y 18 de junio de 2022).
- Tres reuniones con el Consejo de Ciudadanos/Pacientes (representados diferentes municipios de referencia). También han participado activamente en el V Taller de Calidad Percibida y en alguna reunión de la comisión.
- Participación de una paciente clave en el Comité de Dolor Crónico.
- Celebrada la Jornada del “Paciente Experto en Insuficiencia Cardíaca”. Sesión formativa y de participación de los pacientes y cuidadores, para la adquisición de habilidades y recomendaciones de tratamiento.



- Realización del V Taller de Calidad Percibida del HEE. Comunicaciones y posters recogidos en Publicación Online.



“Nuevos proyectos, más ilusiones”

28 de octubre de 2022

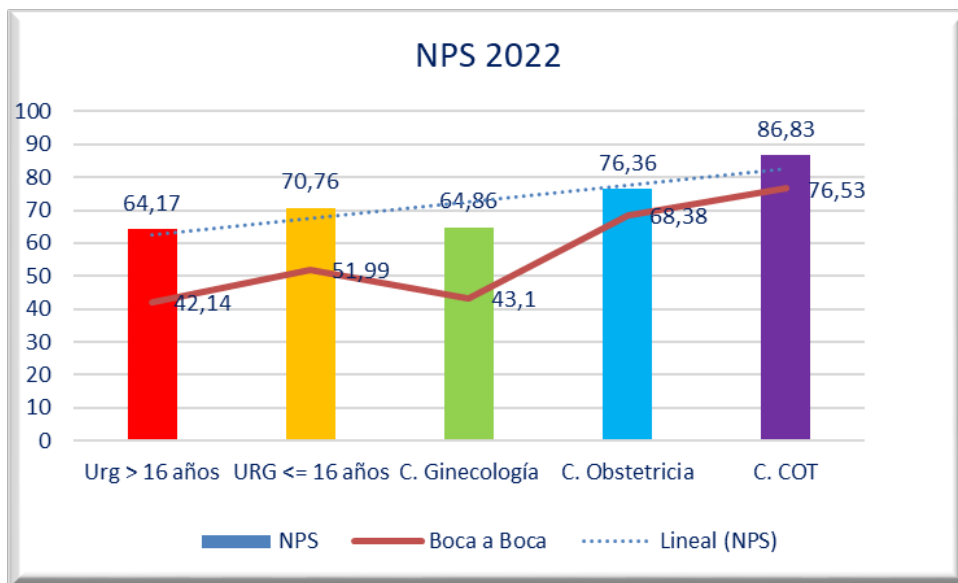
- Publicación de un libro Online con las comunicaciones y trabajos presentados en la Jornada.

- Reuniones con un grupo de profesionales de Urgencias, para identificar las áreas de mejora tras el estudio del “Mapa de Experiencia del paciente adulto en URG.
- Análisis y revisión del contenido de la página WEB (pestaña ciudadanos) incorporando propuestas del Comité de Ciudadanos/Pacientes.
- Ruido: Instalados 4 dispositivos en diferentes unidades (sólo se disponía de 1). En proyecto un nuevo estudio simultáneo en todas las unidades, con el objetivo de aumentar la sensibilización y fomentar ambientes y entornos más tranquilos.
- Entrevistas telefónicas a pacientes de CMA, Urgencias (adultos y Pediatría), CCEE.
- En Farmacia, unidad de Insuficiencia Cardíaca y en Atención al Paciente, entrevistas online (Tablet).

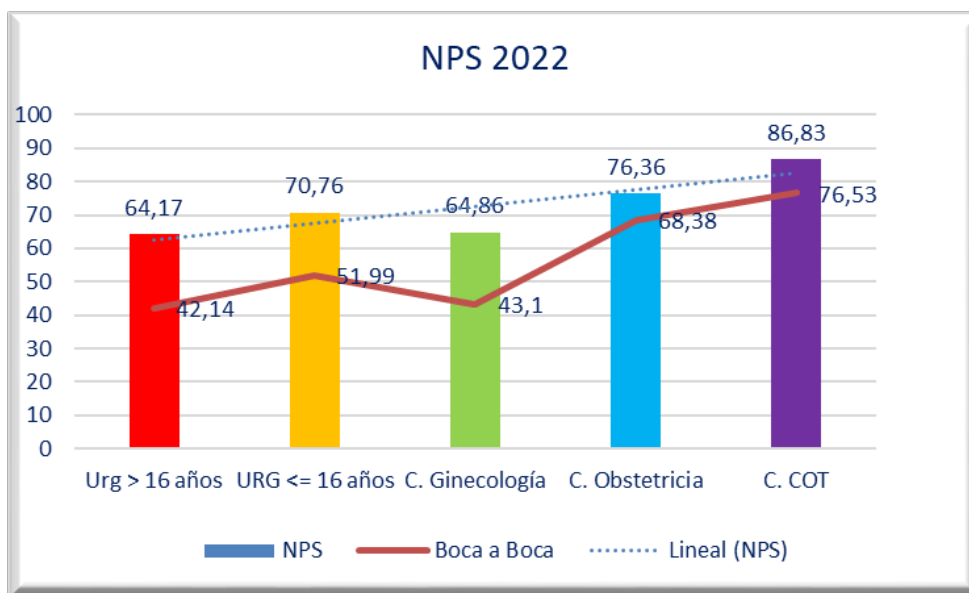
TENDENCIA ÍNDICES NPS Y BOCA A BOCA

	ÍNDICE NPS								ÍNDICE BOCA A BOCA							
	2016	2017	2018	2019	2020	2021	2022	2016	2017	2018	2019	2020	2021	2022		
URGENCIA < 16 AÑOS	64,09	64,76	66,6	67,95	68,75	69,57	70,54	38,67	40,15	44,25	47,01	48,27	52,28	51,56		
URGENCIAS > 16 AÑOS		55,25	59,12	61,1	62,57	63,36	64,21		30,35	29	35,6	35,6	37,27	41,29		
CMA C. GENERAL Y DIGESTIVO	82,75	79,7	79,46	81,11	81,47	81,75	81,76	63,3	62,41	62,64	63,63	66,19	65,76	66,45		
CMA GINECOLOGÍA		68,55	77,36	83,49	83,36	83,17	82,5		36,6	59,32	69,91	70,34	69,53	88,45		
CMA TRAUMATOLOGÍA		90,54	87,27	85,7	86,12	86,1	86,58		77,52	73,36	73,62	73,7	74,76	76,12		
CONSULTA GINECOLOGÍA	59,23	60,9	60,72	61,74	62,99	63,79	64,55	31,1	34,53	35,09	37,19	39,01	40,59	42,4		
CONSULTA OBSTETRICIA		61,3	66	69,62	62,56	71,29	75,55		34,59	55,29	60,66	62,56	61,8	67,29		
CONSULTA TRAUMATOLOGÍA						60,58	69,18						40,97	53,66		

NPS 2022



CMA NPS 2021



INFORMACIÓN Y ATENCIÓN A LA CIUDADANÍA

RECLAMACIONES

	2021	2022	VAR.	%VAR.
RECLAMACIONES	297	366	69	23,23%

PRINCIPALES MOTIVOS DE RECLAMACIÓN

MOTIVO	% 2022
Disconformidad con la asistencia	16,67%
Recursos humanos	13,11%
Citaciones	12,02%
Suspensión de Actos Asistenciales	11,20%
Demora en consultas o pruebas diagnósticas	10,38%
Retraso en la atención	9,29%

ÍNDICE DE RECLAMACIONES

	2021	2022	%VAR.
Nº de reclamaciones/10.000 actos asistenciales	16,66	19,16	15,01%

Fuente: Cestrack


Se entiende por actividad asistencial la suma de los siguientes parámetros:

- N° de consultas realizadas.
- N° de urgencias atendidas que no requirieron ingreso.
- N° de ingresos hospitalarios.
- N° de intervenciones quirúrgicas sin ingreso.

OTRAS ACTIVIDADES DE ATENCIÓN A LAS PERSONAS

21 de diciembre 2022. Homenaje a los profesionales sanitarios que se han jubilado durante el año 2022.

Concierto de Navidad en el Salón de Actos, retransmitido para los pacientes desde el canal interno del TV.



Navidad 2022 en el Hospital El Escorial

Miércoles 21 de diciembre de 2022
Salón de Actos Planta 4ª

Acto de reconocimiento a los profesionales que han iniciado su jubilación en este año: 13:30 h.

Concierto 14:00 horas:

Maribel Martín "Selección de Boleros"
Coro Polifónico de Madrid "Repertorio popular"
Director: Raúl Trincado

Retransmitido por el canal 10 de las Televisiones

Decoración navideña de todas las unidades por iniciativa de los profesionales.

Actividades de Humanización/Información

FORMULARIOS 2022	E	F	M	A	M	JN	TOTAL	JL	A	S	O	N	D	TOTAL año 2022
Información y Atención en Urgencias	692	521	587	617	578	635	3630	813	558	581	682	614	687	7565
Acogida y Atención continuada de SIAP en Hospitalización/Video-llamadas	296	337	407	299	271	354	1964	298	197	255	328	396	270	3708
Atención en el Duelo	26	23	19	20	15	22	125	36	17	14	17	20	27	256
Atención Social: Hrias. y fichas sociales	75	25	36	27	25	28	216	31	22	29	39	27	26	390

- Autoevaluación SER+HUMANO.
- Creación de contenidos de la Comisión de Humanización en la Intranet.
- Creación de contenidos de la comisión Técnica Local de la Información en la Intranet.
- Actualización del contenido en la pestaña de "Ciudadanos" de la Web del Hospital El Escorial.

TRABAJO SOCIAL

Objetivos

Generales

- Identificar y evaluar los factores sociales que inciden en el proceso de salud – enfermedad de las personas.
- Intervenir en las necesidades y problemas sociales que aparecen en el proceso de salud- enfermedad, tanto si la enfermedad se produce como reacción a los problemas sociales, como si éstos se producen a consecuencia de la situación de enfermedad.
- Contribuir en la optimización y el buen uso de los servicios sanitarios.

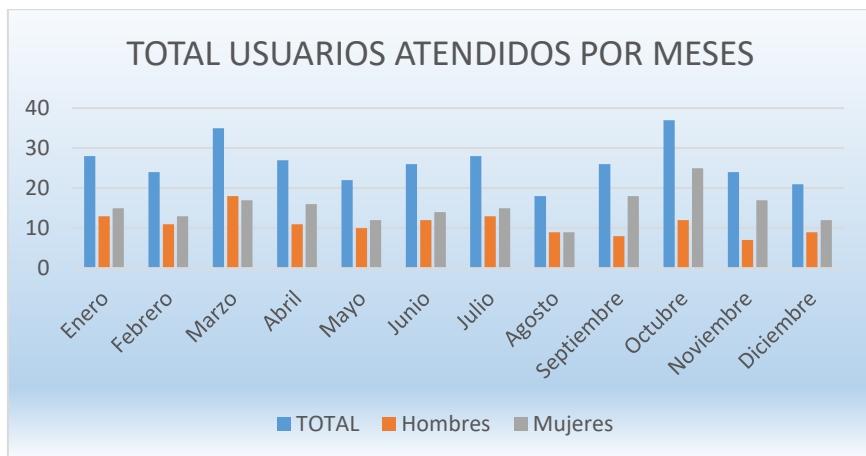
Específicos

- Identificar desde el inicio del ingreso las dificultades del paciente y familia que podrían impedir la vuelta al domicilio o dificultar la recuperación.
- Planificar posibles alternativas a las situaciones problema que se presenten.
- Dar apoyo al paciente, así como a la familia, en la gestión de las necesidades detectadas, así como en la gestión de la vuelta al domicilio.
- Evitar estancias no médicas / mal uso del hospital.

TOTAL USUARIOS ATENDIDOS POR MESES

MES	Nº USUARIOS	HOMBRES	%	MUJERES	%
Enero	28	13	46,42	15	53,57
Febrero	24	11	45,83	13	54,16
Marzo	35	18	51,42	17	48,57
Abril	27	11	40,74	16	59,25
Mayo	22	10	45,45	12	54,54
Junio	26	13	46,15	14	53,84
Julio	28	13	46,42	15	53,57
Agosto	18	9	50	9	50
Septiembre	26	8	30,76	18	69,23
Octubre	37	12	32,43	25	67,56
Noviembre	24	7	29,16	17	70,83
Diciembre	21	9	42,85	12	54,14
TOTAL	316	133		183	





Nº DE HISTORIAS Y FICHAS SOCIALES ABIERTAS

MES	HISTORIA SOCIAL	FICHA SOCIAL
Enero	75	5
Febrero	25	2
Marzo	36	1
Abril	27	3
Mayo	25	0
Junio	28	0
Julio	31	2
Agosto	22	21
Septiembre	29	0
Octubre	39	0
Noviembre	27	0
Diciembre	26	0
TOTAL	390	34



Nº Y TIPOLOGÍA DE DEMANDAS ATENDIDAS:

TIPO DE DEMANDA	Nº
Ley de Dependencia	62
Hospital de apoyo	52
Reintegro material ortoprotésico	44
Valoración social	63
Agresión sexual	2
Violencia de género	7
Mediación con resto profesionales sanitarios	9
Información recursos intrahospitalarios	8
Certificado discapacidad	16
Información Tarjeta Sanitaria	3
Medidas de apoyo judicial (Incapacitación judicial)	2
Alerta tóxicos en mujeres embarazadas y neonatos	2
Recursos de apoyo domiciliario	24
Coordinación extra hospitalaria (Colegio, fiscalía, SS. SS, At. Primaria...)	18
Servicio de Ayuda a Domicilio	17
Recursos de alojamiento	3
Localización paciente para valoración social	2
Mediación con resto profesionales sanitarios	9
Seguimiento riesgo social	2
Menor en riesgo social	3
Información recursos intrahospitalarios	8
Información general	15
Ayuda económica para material ortoprotésico	5
Información hospital de paliativos	2
Planificación alta hospitalaria	4
Residencia	41
Información tarjeta sanitaria	3
Informe social Fiscalía	3
Residencia de emergencia	3
Ayudas económicas	3
Coordinación intrahospitalaria	3
Reagrupación familiar	3
Pacientes tutelados (contacto AMTA)	2
Residencia temporal	2
Albergue	2
Vísados	2



TIPO DE DEMANDA	Nº
Citas	2
Otros <ul style="list-style-type: none"> - Adherencia al tratamiento - Violencia intrafamiliar - Exitus - Incapacidad laboral - Tarjeta aparcamiento - Localización familiares - Acogimiento familiar - Acompañamiento a citas - Subvención ayuda autonomía personal - Ingreso involuntario - Interrupción voluntaria de embarazo (IVE) - Prescripción material ortoprotésico - DGT (permisos conducir, retiradas...) 	14
TOTAL	462



SOLICITUDES HOSPITALES DE APOYO

- N° peticiones recibidas en Unidad de Trabajo Social Hospitalario para solicitar hospital de apoyo: 49
- N° de hospitales de apoyo solicitados: 46
- N° hospitales de apoyo solicitados → denegados → vueltos a solicitar: 1
- N° de hospitales de apoyo concedidos: 35
- N° hospitales de apoyo solicitados y denegados por la Unidad de Coordinación de Media Estancia del SERMAS (UCME): 10

Motivos:

- Denegado, no hay criterio: 9
- UCME aprueba, hospital de destino deniega: 1
- Denegado por no precisar estadio úlceras por presión (UPP): 0
- Denegado por tener citas médicas pendientes: 0
- Denegado porque los cuidados que necesita pueden ser proporcionados en domicilio: 0
- Denegado por no especificar si necesita antibiótico: 0

TOTAL: 14

- N° de hospitales de apoyo que, tras petición a UTS y realización/recopilación de documentación e informes, no se han solicitado/tramitado: 3

Motivos:

- Por Covid +: 1²
- Porque no hay criterio: 1
- Porque la familia no quiere: 1

TOTAL: 3

² En este caso, no se pudo solicitar porque era julio de 2022 y ya no estaban abiertos los Centros de Aislamiento para personas Covid +.

- N° hospitales de apoyo cancelados (solicitudes enviadas que se cancelan antes de recibir resolución): 1

Motivos:

- Cancelado por exitus antes de recibir resolución: 1

TOTAL: 1

- N° de solicitudes a Centros de Aislamiento COVID+: 0

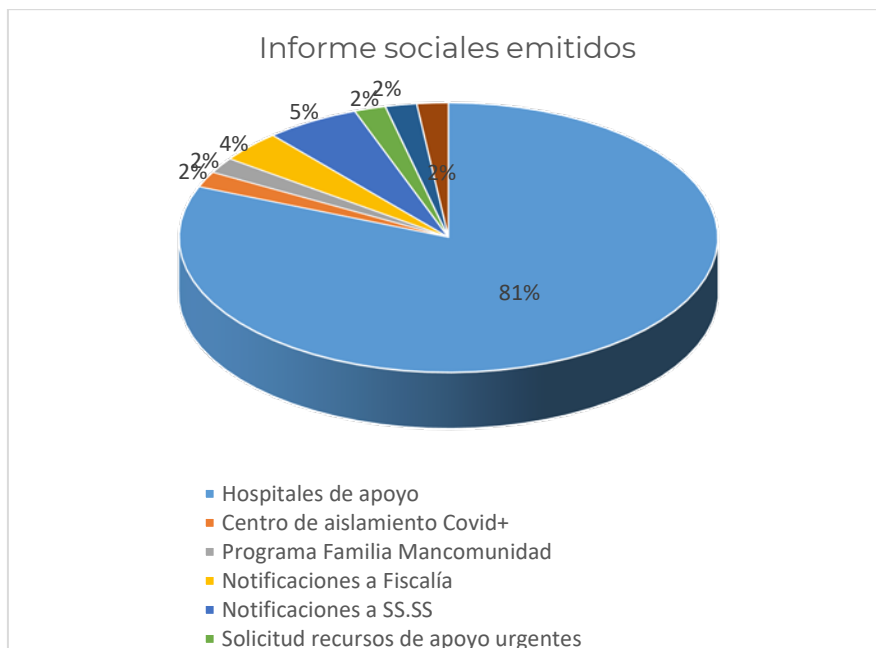
COMPARATIVA 2021-2022

HOSPITALES DE APOYO	2021	%	2022	%
PETICIONES RECIBIDAS	64	100%	49	100%
SOLICITUDES HOSPITAL DE APOYO	58	90% (sobre las peticiones)	46	93,9% (sobre las peticiones)
CONCEDIDAS	33	56,9% (sobre las solicitudes)	35	71,4% (sobre las solicitudes)
DENEGADAS	14	24,1% (sobre las solicitudes)	10	20,4% (sobre las solicitudes)
CANCELADAS	11	19% (sobre las solicitudes)	1	2% (sobre las solicitudes)

N° de informes sociales emitidos: 53

- Hospitales de apoyo: 43
- Centro de aislamiento Covid+: 1
- Programa de Familia Mancomunidad: 1
- Notificaciones a Fiscalía: 2
- Notificaciones a SS.SS: 3
- Para solicitud recursos de apoyo urgentes: 1
- Revisión dependencia: 1
- Trámite urgente de Dependencia: 1





REGISTRO DE VOLUNTADES ANTICIPADAS

- F Gestiones, información y registros: 166
- Formación de los tramitadores en la nueva ley y en el programa ARETEO



RESPONSABILIDAD SOCIAL CORPORATIVA

- Cooperación con el Ayuntamiento de San Lorenzo de El Escorial y la Biblioteca municipal “Pedro Antonio de Alarcón”, que periódicamente donan periódicos y revistas para los pacientes del hospital.
- Colaboración con Cruz Roja, que utilizan nuestras instalaciones para la venta del ORO y campañas de captación de socios.
- Comisión de Violencia:



- Actualización de protocolos de atención y detección de Violencia a la Mujer, al Mayor y a los Niños
- Adaptación y difusión del protocolo VISEM (Violencia sexual a la mujer) de la Comunidad de Madrid.
- Cuatro reuniones de la Comisión.
- Una reunión de coordinación/colaboración con la empresa de Servicios Externos de Limpieza para organizar el día Mundial contra la Violencia en la Mujer
- Formación: "Violencia de Género en Mujeres Mayores. Atención Integral. Ed. 2ª" que se celebró los días 16 y 17 de noviembre.
- Creación en la Intranet de la página de la Comisión para difusión y conocimiento por parte de los profesionales

Cooperación Sanitaria Internacional

Durante el año 2022 hemos desarrollado el proyecto de apoyo sanitario con el Hospital del Tujereng (Gambia) con las siguientes conclusiones:

- Abordaje de patologías comunes fácilmente tratables con medidas de bajo coste en un hospital de nivel primario en un país en vías de desarrollo como Gambia, se pueden disminuir de forma significativa las complicaciones médicas, los traslados a hospitales de mayor complejidad y la mortalidad.
- Teniendo en cuenta que la mayoría de sus habitantes no tienen acceso económico a los fármacos habituales, abogamos por la cooperación internacional para fomentar el apoyo desde los países con mayor progreso de cara a la mejora de la salud de la población global.
- Realizada campaña de recogida de fármacos y material médico u orto protésico en colaboración con los ayuntamientos y farmacias locales. El material fue trasladado por una comisión de profesionales voluntarios que realizó un viaje a Gambia.



- Presentación del Proyecto en el Foro de Colaboración sanitaria Internacional de la Subdirección de Calidad.



Asociaciones y voluntariado

ENTIDADES DE ACCIÓN VOLUNTARIA 2020	Nº DE VOLUNTARIOS POR ENTIDAD	TIPO DE ACTIVIDADES QUE REALIZAN	DESCRIPCIÓN DE LA ACTIVIDAD	COLECTIVOS DE ATENCIÓN	PATOLOGÍAS DE PACIENTES CON LOS QUE COLABORAN	CONVENIO DE COLABORACIÓN CON LA CONSEJERÍA SANIDAD
Voluntechies	2	Entretenimiento	Ocio y apoyo a niños ingresados	Infanto-juvenil	Todas las patologías	Centralizado
Asociación X El Arte	12	Entretenimiento y Acompañamiento	Apoyo emocional, acompañamiento y actividades diferentes relacionadas con el arte en todas sus manifestaciones	Adultos	Todas las patologías	Centralizado
CNSE y FeSorCam		Información/orientación	Sistema de video-interpretación en Lengua de signos con Virtual			Centralizado
Grupo Italfarmaco		Entretenimiento	Proyección de estrenos de películas Disney a través de canal interno de TV habitaciones y tablets	Infantil		Centralizado
Cáritas Diocesanas	8	Entretenimiento/accompañamiento	Preparación del proyecto	Todos	Todas	Centralizado

DATOS PROGRAMA APAD* A FECHA 31/12/2021

FORMA DE ACCESO	AREA	TIPO DISCAPACIDAD	SILLA RUEDAS PROPIA	SILLA RUEDAS DEL HOSPITAL	OXIGENO	INTERPRETE DE SIGNOS	ACOMPÑANTE
PRESENCIAL	Consultas Externas	MOTORA	SI	NO	NO	NO	Informador/a
PRESENCIAL	CMA-Cirugía Mayor Ambulatoria	VISUAL	NO	SI	NO	NO	Informador/a
PRESENCIAL	Consultas externas	MOTORA	SI	NO	NO	NO	Informador/a



FORMA DE ACCESO	AREA	TIPO DISCAPACIDAD	SILLA RUEDAS PROPIA	SILLA RUEDAS DEL HOSPITAL	OXIGENO	INTERPRETE DE SIGNOS	ACOMPANANTE
PRESENCIAL	CMA-Cirugía Mayor Ambulatoria	VISUAL	NO	SI	NO	NO	Informador/a
PRESENCIAL	Consultas Externas	MOTORA	SI	NO	SI	NO	Informador/a
PRESENCIAL	Admisión	MOTORA	NO	SI	NO	NO	Informador/a
PRESENCIAL	Pruebas diagnósticas	MOTORA	NO	NO	NO	NO	Informador/a
PRESENCIAL	Admisión	MOTORA	SI	NO	NO	NO	Informador/a
PRESENCIAL	Consultas Externas	MOTORA	NO	NO	NO	NO	Informador/a
PRESENCIAL	Pruebas diagnósticas	MOTORA	SI	NO	NO	NO	Informador/a

**Programa APAD: acompañamiento de pacientes ambulatorios con necesidades especiales (discapacidad física, psíquicas y sensorial) y dificultad motora, que acuden al hospital de manera programada a recibir asistencia ambulatoria en consultas externas, cirugía mayor ambulatoria, Unidad del Dolor o realización de pruebas diagnósticas, y que el día de la cita no pueden ser acompañados por un familiar o allegado. El acompañante actúa como informador/a.*

- Tres reuniones de coordinación para iniciar el proyecto. “Taller de Canto” con la asociación XelArte.

Objetivo: ofrecer, a través de la música y el canto, una enseñanza para mejorar la capacidad ventilatoria y una actividad lúdica y de movilidad. Dos sesiones realizadas, una en el mes de noviembre y otra en diciembre.



La perspectiva ética y los códigos de buenas prácticas

La transparencia

El Hospital ofrece información actualizada a través de su página web.

<https://www.comunidad.madrid/hospital/elescorial/>



Celebración Días Nacionales/Mundiales

- Día Mundial contra la Violencia a la mujer. Mesa informativa y actividades de la Comisión de Violencia en colaboración con la empresa externa de Limpieza.



- Día Mundial del Lavado de Manos. Mesa informativa y actividades llevadas a cabo por el grupo Promotor de Higiene de Manos del HEE.
- Vídeos informativos en pantallas de TV
- Día Mundial del Medio Ambiente. Acciones y Vídeos informativos en Televisiones informativas



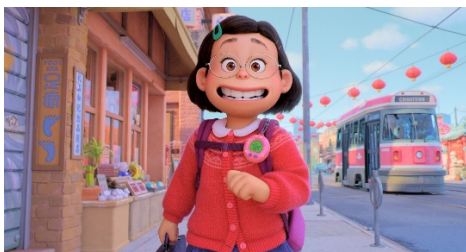
Mesas solidarias / informativas

- Acción ABRE TU PUERTA A LA LUCHA CONTRA LA LEUCEMIA EN HOSPITAL ESCORIAL. Jornadas de sensibilización, semana del 5 al 9 de julio. Fundación Josep Carreras.
- Solicitud Espacio Solidario Médicos del Mundo, del 20 al 24 de junio.
- Campaña del Sorteo del ORO, 21 de julio



Visitas y actos culturales

- Estrenos de Disney en el hospital en colaboración con el grupo Italfarmaco. Tablet/Canal interno de TV.



- Participación de la responsable de SIAP/H en la reunión de la Asociación de Alcohólicos Anónimos de El Escorial, celebrada el 21 de noviembre de 2022 de 19:00 a 21:00 horas en el Centro de Actividades Sociales de San Lorenzo de El Escorial.

Acción y Sensibilización Ambiental

- Actividades y vídeo proyectado en las pantallas de Información el Día Mundial del Medio Ambiente



Filantropía

- Televisión gratuita en todas las habitaciones y canales de radio.
- Teléfono fijo en todas las habitaciones con entrada a través de centralita.
- Wifi gratuita (con muchos fallos de conexión).
- Prensa y libros.
- Videollamadas.
- Préstamo de Tablets.



- Servicio de Teletraducción (móvil).
- Servicio de Teleinterpretación (Tablet).
- Acompañamiento espiritual si se precisa.
- Maratones de Donación de sangre.
- Entrega de material médico al GRUPO DE INTERVENCIÓN RESCATE AYUDA Y SALVAMENTO (G.I.R.A.S.) MWCC SONRISAS ZARAGOZA Zaragoza. (Para envío a Ucrania)

Premios institucionales

- Renovación de la Marca de Garantía Madrid Excelente al Hospital Universitario El Escorial como Modelo de Gestión.



- Premios Best Spanish Hospitals Awards en la categoría de Urgencias y en procesos materno infantiles.





Otras actividades

- Jornada de Acogida a nuevos profesionales con la participación de diferentes áreas del hospital, con visita final a las Unidades.
- Presentación de la práctica: “Metodología para el diseño del Patient Journey en un Servicio de Urgencias” a los VIII -Reconocimientos a las Mejores Prácticas en Gestión de Calidad-
- Presentación del Proyecto de Colaboración Sanitaria Internacional de Tujereng a los VIII -Reconocimientos a las Mejores Prácticas en Gestión de Calidad-
- Promoción de la Escuela Madrileña de Salud: Vídeos en TV informativos y carteles.





Los profesionales del hospital

Recursos humanos
Seguridad y salud laboral
Premios y reconocimientos a
nuestros profesionales

6

6. LOS PROFESIONALES DEL HOSPITAL

RECURSOS HUMANOS

El Portal Estadístico de Personal del Servicio Madrileño de Salud, proporciona información sobre el total de efectivos de todos los grupos profesionales adscritos a sus centros sanitarios, con un diseño funcional que ofrece, además de los datos globales, tablas y gráficos de los datos más relevantes para una mejor comprensión de los mismos. Con esta publicación se da respuesta a lo que establece la Ley 9/2015, de 28 de diciembre, de Medidas Fiscales y Administrativas de la Comunidad de Madrid, sobre las medidas de transparencia, acceso a la información y buen Gobierno.

Para conocer los recursos humanos del hospital durante el año 2022 puede consultar el siguiente enlace:

<https://www.comunidad.madrid/servicios/salud/portal-estadistico-personal-servicio-madrileno-salud#historico>.



SEGURIDAD Y SALUD LABORAL

Exámenes de salud

- Durante el año 2022 la vigilancia de la salud programada en el Hospital El Escorial se ha visto afectada, entre otras cosas, por la actividad COVID.
- Exámenes de Salud: Previstos 219, realizados 178 (18,7% no presentados).
- Nº de consultas: 2512

Adaptaciones de puestos 48 por trabajador/a especialmente sensible
7 por gestación/lactancia

Vacunas administradas:

- Gripe: 256
- Otras: 138
- COVID-19: 200

Colaboración activa con la Dirección de Enfermería en la planificación y administración de vacunas COVID19 a los trabajadores del hospital tanto del SERMAS como de empresas externas que prestan sus servicios al hospital.

- TOTAL: 594

Accidentes biológicos: 18



PREMIOS Y RECONOCIMIENTOS A NUESTROS PROFESIONALES

NOMBRE	PREMIADO	CONCEDIDO POR
Best Spanish Hospital Awards	Área Materno-Infantil	Higia Benchmarking/ASHO
Best Spanish Hospital Awards	Urgencias	Higia Benchmarking/ASHO





Gestión del conocimiento

Docencia
Formación continuada

7

7. GESTIÓN DEL CONOCIMIENTO

DOCENCIA

Formación Pregrado

TITULACIÓN	Nº ALUMNOS	CENTRO
Técnico Sup. Imagen Diagnóstico	1	Inst. Técnico E. Profesionales
	1	Escuela Téc. E. Especializadas
	1	IESFP Claudio Galeno
	1	IES San Juan de la Cruz
	1	Santa Gema
Técnico Sup. Laboratorio	4	Alfonso X El Sabio
	2	IESFP Claudio Galeno
	2	QFP
Técnico Sup. Anatomía Patológica	1	IES San Juan de la Cruz
	1	CESUR
Técnico Sup Farmacia	1	Inst. Técnico E. Profesionales
	1	IES San Juan de la Cruz
T. C. Auxiliares Enfermería	10	IES Peces Barba
	7	Cruz Roja
	4	Leonardo Da Vinci
	3	QFP
	1	IES Infanta Elena
Dirección de Cocina	1	Esc. Superior Hostelería
Electricidad y Electrónica	3	IES Juan de Herrera
TOTAL	46	

Formación de Grado

TITULACIÓN	Nº ALUMNOS	UNIVERSIDAD
Medicina	24	FRANCISCO VITORIA
Enfermería	27	ALFONSO X EL SABIO
	15	CAMILO JOSÉ CELA
TOTAL	66	

Nº DE PROFESIONAL VINCULADOS A LA UNIVERSIDAD EN LA FORMACIÓN DE GRADO

7 Facultativos son profesores en la Universidad Francisco Vitoria para el Grado de Medicina



Formación de Especialistas

Nº DE ESPECIALISTAS EN FORMACIÓN. AÑO 2022

ESPECIALIDAD	R 1	R2	R3	R4	TOTAL
Medicina Familiar Y Comunitaria	7	8	8	10	33

(UDM Atención Familiar y Comunitaria Noroeste)

ROTACIONES EXTERNAS Y ESTANCIAS FORMATIVAS

	NÚMERO
Residentes rotantes de otros Centros	2
TOTAL	2

FORMACIÓN TRANSVERSAL PARA RESIDENTES

NOMBRE DE LA ACTIVIDAD	TIPO DE ACTIVIDAD	DIRIGIDO A
SESIONES CLÍNICAS DE PEDIATRÍA		RESIDENTES
SESIONES CLÍNICAS DE URGENCIAS		RESIDENTES
CRITERIOS DE INGRESO EN UCRI	SESIÓN ANESTESIA	RESIDENTES
ACTUACIÓN INICIAL EN LAS ARRITMIAS	SESIÓN CLÍNICA	RESIDENTES
CASO CLÍNICO DE LEPTOSPIROSIS	SESIÓN CLÍNICA	RESIDENTES
SUEROTERAPIA EN URGENCIAS	SESIÓN CLÍNICA	RESIDENTES
HEMORRAGIA DIGESTIVA BAJA	SESIÓN CLÍNICA	RESIDENTES
URGENCIAS OFTALMOLÓGICAS	SESIÓN CLÍNICA	RESIDENTES
MANEJO DE LA URTICARIA Y EL ANGIOEDEMA EN URGENCIAS Y AP	SESIÓN CLÍNICA	RESIDENTES
DEBUT DE UN CEA DE MAMA COMO OMALGIA IZQUIERDA	SESIÓN CLÍNICA	RESIDENTES
COMPLICACIONES DE LA DIABETES MELLITUS	SESIÓN CLÍNICA	RESIDENTES
MANEJO DEL FOCO FEBRIL AGUDO EN URGENCIAS	SESIÓN CLÍNICA	RESIDENTES
MONOARTRITIS AGUDA	SESIÓN CLÍNICA	RESIDENTES

HEMOPTISIS	SESIÓN CLÍNICA	RESIDENTES
URGENCIA Y EMERGENCIA HIPERTENSIVA	SESIÓN CLÍNICA	RESIDENTES
REUNIÓN SOBRE EL LIBRO DE LOS RESIDENTES	SESIÓN CLÍNICA	RESIDENTES
ABORDAJE DEL PACIENTE TRANSGÉNERO EN URGENCIAS	SESIÓN CLÍNICA	RESIDENTES
ZONOSIS EN URGENCIAS	SESIÓN CLÍNICA	RESIDENTES
APROXIMACIÓN DIAGNÓSTICA AL SÍNDROME ICTERICO	SESIÓN CLÍNICA	RESIDENTES
ABORDAJE Y TRATAMIENTO DE LAS TAQUICARDIAS SUPRAVENTRICULARES	SESIÓN CLÍNICA	RESIDENTES
TRATAMIENTO DE LA HIPER E HIPOPOTASEMIA	SESIÓN CLÍNICA	RESIDENTES
INSUFICIENCIA RENAL AGUDA	SESIÓN CLÍNICA	RESIDENTES
SÍNDROME CONFUSIONAL	SESIÓN CLÍNICA	RESIDENTES
TESTÍCULO AGUDO	SESIÓN CLÍNICA	RESIDENTES



FORMACIÓN CONTINUADA

FORMACIÓN CONTINUADA	2022
Nº Actividades desarrolladas dentro del Plan de Formación Continuada de la Consejería de Sanidad	50
Nº Actividades desarrolladas sin financiación	27
Nº Actividades desarrolladas dentro del Plan de Formación para Empleados Públicos de la Comunidad de Madrid	6
Porcentaje de actividades acreditadas	82%
Nº de horas de formación impartidas	423
	711 ALUMNOS FUNCIÓN PÚBLICA
Nº Profesionales asistentes a las actividades	684 ALUMNOS DIRECCION GENERAL
TOTAL DE ACTIVIDADES	83

NOMBRE DE LA ACTIVIDAD	HORAS DURACIÓN	TIPO DE ACTIVIDAD	DIRIGIDO A	Nº ASISTENTES
PRINCIPIOS BASICOS DE LA REHABILITACION DEL SUELO PELVICO	8	CURSO	MEDICOS FISIOTERAPIA	12
ACTUALIZACION EN OBSERVACION DE HIGIENE DE MANOS MODELO OMS	5	CURSO	MEDICOS ENFERMERIA TCAE	8
ANALISIS NEUROFISIOLOGICO Y ABORDAJE BIOCONDUCTUAL DEL DOLOR CRONICO	15	CURSO	MEDICOS ENFERMERIA FISIOTERAPIA	12
CURSO BASICO DE COLGAJOS CUTANEOS LOCALES EN CABEZA Y CUELLO	10	CURSO	MEDICOS	20
EL FACTOR HUMANO EN LA PREVENCIÓN DEL COVID 19 Y OTROS MICROORGANISMOS: RECUPERAR, REFRESCAR Y REAPRENDER	32	CURSO	MEDICOS ENFERMERIA FISIOTERAPIA TCAE FARMACIA LABORATORIO	14
SOPORTE NUTRICIONAL EN PACIENTE HOSPITALIZADO ED. 02	8	CURSO	MEDICOS ENFERMERIA TCAE	16



NOMBRE DE LA ACTIVIDAD	HORAS DURACIÓN	TIPO DE ACTIVIDAD	DIRIGIDO A	Nº ASISTENTES
SOPORTE VITAL BÁSICO-EDICIÓN 14	6	CURSO	ENFERMERÍA TCAE MEDICINA TODOS	20
SOPORTE VITAL BÁSICO-EDICIÓN 15	6	CURSO	ENFERMERÍA TCAE MEDICINA TODOS	17
SOPORTE VITAL AVANZADO-EDICION 10	42	CURSO	MEDICINA ENFERMERIA	18
FISIOTERAPIA RESPIRATORIA EN LAS PATOLOGÍAS MÁS FRECUENTES	20	CURSO	MEDICINA ENFERMERÍA TCAE FISITORAPIA	11
HUMANIZACIÓN DEL TRATO AL PACIENTE COVID CRÍTICO	3	CURSO	TODOS	15
INICIACIÓN A GRADE, DESDE LA EVIDENCIA A LA ELABORACIÓN DE RECOMENDACIONES	10	CURSO	MEDICINA ENFERMERÍA FARMACIA	10
INICIACIÓN EN ORL. MANEJO DE PATOLOGÍA Y URGENCIAS BÁSICAS EN ORL	10	CURSO	MEDICINA	16
MANEJO DE LA DISFAGIA OROFARÍNGEA	10	CURSO	MEDICINA ENFERMERÍA TCAE	14
NOCIONES BÁSICAS DE VENTILACIÓN ASISTIDA	10	CURSO	ENFERMERÍA	12
PRINCIPIOS BÁSICOS DE ACTUACIÓN DE ENFERMERÍA EN QUIRÓFANO	10	CURSO	ENFERMERÍA	22
SOPORTE VITAL INMEDIATO NEONATAL	20	CURSO	MEDICINA ENFERMERÍA	12
II CONGRESO DE CALIDAD PERCIBIDA	6	TALLER	TODOS	69
TALLER DE SUTURA DE HERIDAS 2022	4	TALLER	MEDICINA ENFERMERÍA	20
TÉCNICAS DE INSERCIÓN, MANTENIMIENTO Y CUIDADOS DE ACCESOS VENOSOS ECOGUIADOS	10	CURSO	ENFERMERÍA	14
SEGUNDO CURSO DE URGENCIAS DE OFTALMOLOGÍA PARA ENFERMERÍA	20	CURSO	ENFERMERÍA	20
CURSO URGENCIAS DE PEDIATRÍA-2022	20	CURSO	MEDICINA ENFERMERÍA	24
FORMACIÓN EN TRIAJE MANCHESTER	8	CURSO	ENFERMERÍA	10



NOMBRE DE LA ACTIVIDAD	HORAS DURACIÓN	TIPO DE ACTIVIDAD	DIRIGIDO A	Nº ASISTENTES
USO Y MANIPULACIÓN DE MEDICAMENTOS PELIGROSOS	20	CURSO	MEDICINA ENFERMERÍA	24
MOVILIZACIÓN DE PACIENTES EDICIÓN 1	15	CURSO	CELADORES	23
MOVILIZACIÓN DE PACIENTES EDICIÓN 2	15	CURSO	CELADORES	22
ALIMENTACIÓN TERAPEÚTICA, MANIPULACIÓN DE ALIMENTOS Y SISTEMA APPCC EN COCINA HOSPITALARIA 1ª EDICIÓN	15	CURSO	COCINA	22
ALIMENTACIÓN TERAPEÚTICA, MANIPULACIÓN DE ALIMENTOS Y SISTEMA APPCC EN COCINA HOSPITALARIA 2ª EDICIÓN	15	CURSO	COCINA	19
SISTEMA DE GESTIÓN AMBIENTAL DEL H.U.EL ESCORIAL (ISO 14001:2015) (PRESENCIAL) 6 EDICIONES	18	CURSO	TODOS	74
PLAN DE EMERGENCIAS PARA EL HOSPITAL EL ESCORIAL (PRESENCIAL) 8 EDICIONES. 2 HORAS CADA EDICIÓN	2	CURSO	TODOS	268
PROTECCIÓN DE DATOS PERSONALES EN EL HOSPITAL (PRESENCIAL)	10	CURSO	TODOS	15
CALIDAD DE LOS REGISTROS ADMINISTRATIVOS EN ADMISIÓN	20	CURSO	ADMINISTRATIVOS	23

SESIONES CLÍNICAS

FECHA	TEMA	SERVICIO/SECCIÓN
GENERALES		
SEGUNDO SEMESTRE	ACTUALIZACIONES EN ANATOMÍA PATOLÓGICA Y CITOLOGÍA	ANATOMÍA PATOLÓGICA
PRIMER SEMESTRE	ACTUALIZACIONES EN ANESTESIOLOGÍA Y REANIMACIÓN	ANESTESIA
SEGUNDO SEMESTRE	ACTUALIZACIONES EN ANESTESIOLOGÍA Y REANIMACIÓN	ANESTESIA
PRIMER SEMESTRE	ACTUALIZACIONES EN CIRUGÍA	CIRUGÍA



PRIMER SEMESTRE	ACTUALIZACIONES ENFERMERÍA	ENFERMERÍA 4ª PLANTA
SEGUNDO SEMESTRE	ACTUALIZACIONES EN FARMACIA HOSPITALARIA	FARMACIA
PRIMER SEMESTRE	ACTUALIZACIONES EN GINECOLOGÍA	GINECOLOGÍA
SEGUNDO SEMESTRE	ACTUALIZACIONES EN GINECOLOGÍA	GINECOLOGÍA
SEGUNDO SEMESTRE	ACTUALIZACIONES MEDICINA INTERNA	MEDICINA INTERNA
PRIMER SEMESTRE	ACTUALIZACIONES EN OFTALMOLOGÍA	OFTALMOLOGÍA
SEGUNDO SEMESTRE	ACTUALIZACIONES EN OFTALMOLOGÍA	OFTALMOLOGÍA
PRIMER SEMESTRE	ACTUALIZACIONES EN OTORRINOLARINGOLOGÍA Y CIRUGÍA DE CABEZA Y CUELLO	ORL
PRIMER SEMESTRE	ACTUALIZACIONES EN PATOLOGÍA PEDIÁTRICA	PEDIATRÍA
SEGUNDO SEMESTRE	ACTUALIZACIONES EN PATOLOGÍA PEDIÁTRICA	PEDIATRÍA
PRIMER SEMESTRE	ACTUALIZACIONES EN QUIRÓFANO	QUIRÓFANO
SEGUNDO SEMESTRE	ACTUALIZACIONES EN QUIRÓFANO	QUIRÓFANO
PRIMER SEMESTRE	ACTUALIZACIONES EN RADIOLOGÍA	RADIODIAGNÓSTICO
EXTRAORDINARIAS		
24 JUNIO	JORNADA DE ACOGIDA.	TODOS LOS SERVICIOS





Investigación: I+D+i

Proyectos de investigación
Grupos investigadores
Publicaciones científicas
Actividades de divulgación
científica

8

8. INVESTIGACIÓN: I+D+i

PROYECTOS DE INVESTIGACIÓN

TÍTULO	FINANCIADOR
Estudio epidemiológico transversal para determinación de los perfiles de sensibilización alérgica y características clínicas de los pacientes sensibilizados a fresno y/o a olivo en pacientes en edad pediátrica	NO
Protocolo de estudio prospectivo de pacientes pediátricos con sospecha de hipersensibilidad a aine	-
Validación de una regla de predicción clínica para identificar lactantes <3 meses con bajo riesgo de desarrollar una lesión radiológica craneal tras un traumatismo craneal leve	NO
Consenso sobre el diagnóstico y tratamiento del niño alérgico polisensibilizado	Allergy Therapeutics Ibérica S.A.
Prevalencia de la soledad/aislamiento social en personas infectadas por VIH mayores de 50 años. Proyecto "NADIE SOLO"	-
Aplicación de la escala Heart en un hospital comarcal	-
Epidemiología de los cánceres cutáneos no-melanoma de cabeza y cuello	-
Comparación de antipsicóticos de larga duración en práctica clínica real en un centro de salud	-
Proyecto de implantación de guías de buenas prácticas "Sumamos Excelencia"	-
Proyectos Reality Care: <ul style="list-style-type: none"> • Uso seguro de la medicación en el hogar por cuidadores/as. • Soluciones educativas innovadoras enfocadas a aspectos de la labor de personas que son cuidadores/as de adultos mayores • Capacitación de cuidadores mediante RV y RA. 	-

GRUPOS INVESTIGADORES

Grupo de investigación: estudio del traumatismo craneoencefálico (TCE) en pacientes con tratamiento antiagregante y/o anticoagulante. ClinicalTrials.gov (NCT03970421)

- Dra. Blanca Villacañas Redondo
- Dr. Enrique Torres Rodríguez

Grupo de investigación: Investigación de anomalías congénitas (CIAC) y estudio colaborativo español de malformaciones congénitas (ECEMC).

- Instituto de Salud Carlos III

Grupo de investigación: Grupo de trabajo de humanización y experiencia del paciente de la sociedad española de urgencias pediátricas.

Grupo de investigación: Auto toma frente a toma cervical convencional: análisis comparativo de identificación del virus del papiloma humano mediante RT-PCR en contexto de cribado oportunista.

- Dir. Jesús Alonso Pelazas Hernández
- -Investigadores colaboradores: Noemí García Miralles, Federico Álvarez Rodríguez, Elena Herrero Zofio, Ana Lissandra De la Guardia Rodríguez, María Engracia Alonso García, María Josefa del Pozo Medel, Enrique Espinosa García, Laura Gutierrez González .

INNOVACIÓN

- Codex: Beyond Clinical Outcomes - HEALTHSTART 2022 – ESCORIAL TIC Salud.
- Análisis del “PATIENT JOURNEY” en urgencias.
- El Servicio de Oftalmología ha implementado con el Servicio de Farmacia, la elaboración y protocolización del uso de opciones terapéuticas nuevas:
 - Colirio de insulina, como tratamiento de los defectos epiteliales persistentes.
 - Colirio de 5-fluorouracilo en inyección subconjuntival para la prevención y el tratamiento de la recidiva del pterigion.



Nº PROYECTOS DE INNOVACIÓN EN CURSO**PCT SOLICITADAS EN 2022**

1

0

*PCT: Sistema PCT (Patent Cooperation Treaty)***PUBLICACIONES CIENTÍFICAS**

PUBLICACIONES (NOMBRE DE LA REVISTA)	NÚMERO TOTAL DE ARTÍCULOS PUBLICADOS EN LA REVISTA	FACTOR DE IMPACTO DE LA REVISTA	FACTOR DE IMPACTO TOTAL
Birth Defects Research	1	2,34	2,34
Emergencias	1	3,88	3,88
Surgical Innovation	1	1,785	1,785
Enfermería en cardiología	1	0,03	0,03
TOTAL	4	8,035	8,035

Además, como publicaciones en editoriales:

- Castellón C, Portero I, Muñana A, Morales S. Manejo perioperatorio del paciente anciano quirúrgico. "Cirugía General en el paciente anciano". Editorial Cinca, 2022.
- Castellón C, Morales S, Díaz G, Lévano C, Durán M. Patología digestiva quirúrgica urgente. "Cirugía General en el paciente anciano". Editorial Cinca, 2022
- V Taller de Calidad Percibida (2022) Hospital Universitario El Escorial. ISBN: 978-84-09-47951-1.

ACTIVIDADES DE DIVULGACIÓN CIENTÍFICA

TÍTULO COMUNICACIÓN	CONGRESO/ JORNADA	TIPO COMUNICACIÓN
Crisis focal por foco cerebral	XXXII Congreso Nacional SEMES	Abstract
A propósito de un cuadro confusional agudo	XXXII Congreso Nacional SEMES	Póster Expuesto
Disnea de vías respiratorias altas	XXXII Congreso Nacional SEMES	Póster Expuesto
Una causa infrecuente de dolor abdominal	XXXII Congreso Nacional SEMES	Abstract
Utilidad clínica de gasometría a pie de cama en el servicio de urgencias de un hospital comarcal	XXXII Congreso Nacional SEMES	Póster Expuesto



TÍTULO COMUNICACIÓN	CONGRESO/ JORNADA	TIPO COMUNICACIÓN
Lo crónico también es importante	XXXII Congreso Nacional SEMES	Póster Expuesto
Neumatría: un hallazgo poco frecuente pero tremendamente específico	XXXII Congreso Nacional SEMES	Póster Expuesto
Shock de origen cardiogénico, séptico e hipovolémico en un mismo paciente	XXXII Congreso Nacional SEMES	Póster Expuesto
Shock de origen cardiogénico, séptico e hipovolémico en un mismo paciente	XXXII Congreso Nacional SEMES	Abstract
Elaboración del mapa de experiencia del paciente en el servicio de Urgencias Pediátricas	XXVI Reunión Sociedad Española de Urgencias de Pediatría	
Enterocolitis necrotizante en un lactante como complicación de una infección del tracto urinario	XXVI Reunión Sociedad Española de Urgencias de Pediatría	Póster defendido
Ictus isquémico de la arteria cerebral media izquierda por probable vasculopatía focal de la infancia	XXVI Reunión Sociedad Española de Urgencias de Pediatría	Póster no defendido
Infección del tracto urinario por gérmenes emergentes	XXVI Reunión Sociedad Española de Urgencias de Pediatría	Póster defendido
Inflamación articular no traumática: sinovitis villonodular pigmentada	36º Congreso SEPEAP.	Póster no defendido
Progresión de la miopía en niños tratados con atropina al 0,01% en un hospital de baja complejidad	98 Congreso de la Sociedad Española de Oftalmología.	
Utilidad de los inhibidores de la Janus Quinasa en el tratamiento de la escleritis refractaria.	Congreso de la Sociedad Madrileña de Oftalmología.	Póster defendido
Propuesta de mejora en faltas de asistencia y confusiones intercentro en el servicio de Oftalmología del Hospital El Escorial.	V Taller de Calidad Percibida. Hospital El Escorial.	Comunicaciones
Clínica y cicatrización	XVI Congreso de la Sociedad Española de Glaucoma.	Ponencia
ANGIO-OCT en el diagnóstico de glaucoma	XXII Simposio internacional Controversias en glaucoma.	Ponencia

Terceras Jornadas de detección precoz de DMAE en Atención Primaria:

Se organizaron por parte del Servicio de Oftalmología del Hospital El Escorial unas jornadas de detección precoz de la Degeneración Macular Asociada a la Edad (DMAE) entre los días 14 al 18 de noviembre 2022. Estas jornadas se organizaron en colaboración con los centros de Atención Primaria de Guadarrama y Galapagar.





Sostenibilidad y Gestión económica

Gestión Económica
Farmacia

9

9. SOSTENIBILIDAD Y GESTIÓN ECONÓMICA

GESTIÓN ECONÓMICA

Obligaciones Reconocidas

	2021	2022
GASTOS DE PERSONAL*	31.234.620	32.104.383
GASTOS CORRIENTES EN BIENES Y SERVICIOS	9.994.976	10.235.713
INVERSIONES REALES	1.253.273	493.942
ACTIVOS FINANCIEROS	4.800	-
TOTAL	42.487.669	42.834.037

**(No se incluyen las obligaciones referidas a Formación de Personal Sanitario, recogidas en el programa 312F)*

Fuente: Dirección General de Gestión Económico-Financiera y Farmacia



FARMACIA

COMPRAS	AÑO 2022	% INC 2022/2021
Total adquisiciones directas	3.558.992	12,86%
INMUNOSUPRESORES	1.439.720	-1,70%
ANTIVIRALES	374.250	12,21%
ONCOLOGICOS INH. PROTEINKINASA	302.071	46,93%
OFTALMOLOGICOS ANTIVASCULARIZACION	154.974	55,77%
ANTIBIÓTICOS	135.545	19,15%

Fuente: Subdirección General de Farmacia y Productos Sanitarios

Indicadores Farmacoterapéuticos

INDICADORES DE UTILIZACIÓN DE MEDICAMENTOS	
Coste tratamiento por paciente adulto VIH	4.697
Coste tratamiento por paciente EM (AMB Y EXT)	NA
Coste tratamiento biológico y dirigido por paciente en AR y ARIJ	4.735
Coste tratamiento biológico por paciente ESART	4.997
Coste tratamiento biológico y dirigido por paciente ARPS	4.925
Coste tratamiento biológico y dirigido por paciente PSO	5.497
Coste tratamiento biológico por paciente EII	5.562

EM: esclerosis múltiple; AR: artritis reumatoide; ARIJ: artritis reumatoide idiopática juvenil; ARPS: Artritis psoriásica; PSO: psoriasis; ESART: espondiloartropatías; EII: enfermedad inflamatoria intestinal

Fuente: Subdirección General de Farmacia y Productos Sanitarios