



Plan Integral de Recuperación y Conservación de Ríos y Humedales de la Comunidad de Madrid

2018

Acta-Informe de la Segunda Sesión de la Mesa Territorial para la cuenca fluvial del río Guadarrama (9 mayo)

**Proceso de participación
ciudadana en el Plan
Integral de Recuperación y
Conservación de Ríos y
Humedales de la
Comunidad de Madrid**

Este documento recoge el acta-informe de la SEGUNDA SESIÓN de la MESA TERRITORIAL de debate ciudadano para la cuenca del río GUADARRAMA, en el marco del Proceso de Participación Pública, para garantizar la transparencia e intervisibilidad del proceso. La sesión estaba dirigida a usuarios, implicados, grupos de interés y ciudadanía en general relacionada con la recuperación y conservación de la cuenca fluvial mencionadas y se celebró en el Edificio Departamental 2 del Campus de Móstoles de la Universidad Rey Juan Carlos (Móstoles, Madrid) el 9 de mayo de 2018.



Índice

	Página
Introducción	3
Asistentes	4
Orden del día	5
1. Bienvenida a los asistentes	6
2. Presentación del Plan Integral de Recuperación y Conservación de Ríos y Humedales de la Comunidad de Madrid.	6
3. Presentación del proceso de participación pública	9
4. Dinámica participativa para la definición de problemáticas y posterior priorización	10

Introducción

Tras la celebración de la **segunda sesión de la Mesa Territorial para la cuenca fluvial del río Guadarrama** del Proceso de Participación Pública del Plan Integral de Recuperación y Conservación de los Ríos y Humedales de la Comunidad de Madrid, celebrada en el Aula del Edificio Departamental 2 del Campus de Móstoles de la Universidad Rey Juan Carlos (Móstoles, Madrid) el 9 de mayo de 2018, de 18.00 a 20.00 horas, se expone una síntesis de lo acontecido.

La mesa, integrada por personas con relación directa con el territorio tratado, contó con un total de 20 asistentes, de los cuales 4 pertenecían al equipo de desarrollo y coordinación del proceso participativo:

- Irene Aguiló y Araceli Perrino, como miembros del Área de Análisis Técnico y Planificación de la Dirección General del Medio Ambiente de la Consejería de Medio Ambiente y Ordenación del Territorio de la Comunidad de Madrid, equipo encargado de la redacción del Plan.
- Óscar Montouto González por A21soCtenible, como asistencia técnica encargada del proceso participativo.

17 asistentes facilitaron sus datos de contacto con el fin de recibir información sobre el proceso, así como los documentos que en el mismo se generen. Se relacionan en la siguiente tabla.

Asistentes 2ª sesión Mesa Territorial río Guadarrama.

9 de mayo de 2018

	AGENTE IMPLICADO	ASISTENCIA
1	Ayuntamiento de Alpedrete	Guiomar Romero Sala (Concejal de Medio Ambiente)
2	Ayuntamiento de Batres	José Antonio Sarrias Ibáñez (Concejal de Medio Ambiente)
3	Ayuntamiento de Brunete	Manuel Pradillo López (Concejal de Urbanismo y Medio Ambiente)
4	Ayuntamiento de Móstoles	Miguel Ángel Ortega Sanz (Concejal de Medio Ambiente, Parques y Jardines y Limpieza Viaria)
5	Ayuntamiento de Villanueva del Pardillo	Andrés Díez Galilea (Concejal Delegado de Medio Ambiente)
6	Unidad Docente de Ecología de la Universidad Complutense de Madrid	José Vicente Rovira San Roque (profesor Departamento de Biodiversidad, Ecología y Evolución)
7	Universidad Autónoma de Madrid	Salvador Molla Martínez (profesor Departamento de Ecología)
8	Área de Ecología de la Universidad Rey Juan Carlos	José Manuel González (profesor Departamento de Biología y Geología, Física y Química Inorgánica)
9	Asociación para el Desarrollo de la Sierra de Guadarrama (ADESGAM)	Miguel Ángel Jara (Gerente)
10	Observatorio Ciudadano para la Conservación del Patrimonio de la Sierra de Guadarrama	Pilar Iznart Salto
11	Sociedad Caminera del Real de Manzanares (Torrelodones)/ Asociación Cultural El Ponderal (Patrimonio natural, cultural e histórico de Hoyo de Manzanares)	Álvaro Hernán Gómez
12	Asociación REFORESTA	Blanca Elez
13	Asociación VÍA NATURA	Mariano Gómez Isern
14	ICATALIST (consultoría)	Carolina Sancho Gómez

	AGENTE IMPLICADO	ASISTENCIA
15	Centro de Educación Ambiental Polvoranca	César Pérez Ortega
16	Particular	José Luís Fernández Paredes
17	Particular	Diego Simón Barriuso

* Todos los asistentes recibieron con anterioridad una invitación formal para participar y fueron elegidos por su relación con el tema tratado, configurando la composición de la presente mesa territorial.

Orden del día

La jornada se desarrolló conforme al siguiente orden del día:

9 de mayo de 2018

1. Bienvenida a los asistentes.
2. Resumen, a modo de repaso, del Plan Integral de Recuperación y Conservación de Ríos y Humedales de la Comunidad de Madrid, presentado en la primera sesión.
3. Presentación de las aportaciones ciudadanas priorizadas recogidas en la primera sesión de participación.
4. Dinámica participativa para la definición de actuaciones y medidas de acción y posterior priorización.

1. Bienvenida a los asistentes

Irene Aguiló, Jefa del Área de Análisis Técnico y Planificación de la Dirección General del Medio Ambiente, da la bienvenida a los asistentes y expone la relevancia que tiene el proceso para avanzar en una gestión planificada de los ríos y humedales de la Comunidad de Madrid lo más eficaz posible. Seguidamente, y en el mismo sentido que expuso en la primera sesión del pasado 18 de abril, expuso la oportunidad que el proceso ofrece a la ciudadanía de participar de



forma directa en la elaboración de ese Plan. A tal fin, se insiste en manifestar el interés por recoger el sentir de los actores interesados para complementar el Plan para la cuenca fluvial del río Guadarrama, sus sugerencias, opiniones y propuestas de acción. Asimismo, se destaca que el papel de la Dirección General de Medio Ambiente en estas sesiones participativas es el de observar y escuchar las sugerencias realizadas por los asistentes, sin entrar a valorarlas o discutir las, aunque con disponibilidad para cualquier aclaración solicitada.

2. Presentación-resumen del Plan Integral de Recuperación y Conservación de Ríos y Humedales de la Comunidad de Madrid

Irene Aguiló, con el fin de informar a los asistentes de la presente sesión que no acudieron a la primera, continúa exponiendo, de forma resumida el origen y finalidad del Plan, en qué consiste y qué contenidos integra, su ámbito de aplicación, así como los objetivos competenciales que puede abordar. En este sentido, se aclara que la Dirección General de Medio Ambiente de la Comunidad de Madrid tiene competencias en la conservación de la biodiversidad de los ríos y en el planeamiento, gestión, seguimiento y protección de los humedales catalogados por la Ley 7/1990, de 28 de junio, de protección de Embalses y Zonas Húmedas de la Comunidad de Madrid.

Asimismo, destacó el momento el que nos encontramos dentro del proceso de participación pública, tras la realización de dos jornadas de presentación pública del Plan (una de carácter interno para técnicos y gestores de la Dirección General del Medio Ambiente, y otra de puertas abiertas para la ciudadanía en general), así como entrevistas realizadas a expertos en la gestión, planificación, conservación y colectivos de usuarios (pesca, actividad extractiva, agricultura, etc.). A tal fin, indicó la existencia de un buzón (participariosyhumedales@madrid.org), abierto hasta finalizar dicho proceso, donde cualquier ciudadano podrá enviar sugerencias o propuesta relacionada con el Plan, así como un enlace web (www.comunidad.madrid) donde poder consultar toda la documentación derivada del proceso. Continuó presentando el calendario de sesiones de cada mesa territorial de participación que vienen celebrándose, con el fin de cubrir diferentes zonas geográficas de la región y recoger el discurso social para la gestión de cada una de las cuencas fluviales existentes.



Siguiendo con la sesión, Irene Aguiló prosiguió exponiendo que el Plan comprende dos partes diferenciadas de alcance y escala de trabajo: un Plan específico de Actuación sobre los Humedales Catalogados y una Estrategia de Recuperación y Conservación de Ríos de la Comunidad de Madrid.



Alcance

Dos partes con diferente alcance y escala de trabajo:

Plan de Actuación sobre Humedales Catalogados:

23 humedales catalogados (Acuerdo
2/09/2004) + Inventario zonas
húmedas Comunidad de Madrid
(revisión trabajo 1991)



Estrategia de Recuperación y Conservación de los Ríos de la Comunidad de Madrid

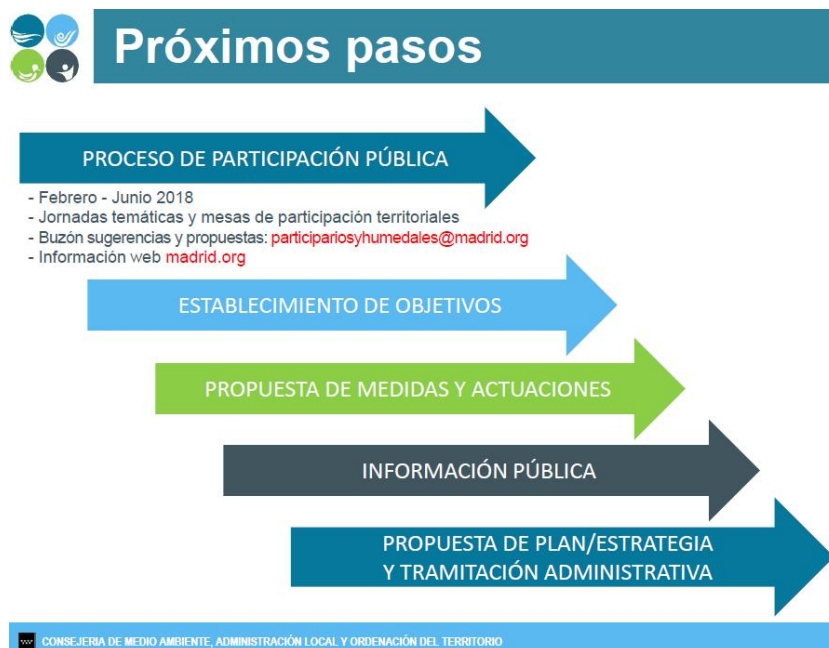


Hasta el momento se ha venido trabajando en la elaboración de sendos documentos técnicos de diagnósticos de ríos y humedales, los cuales se pretenden complementar con el desarrollo del presente proceso de participación pública.



Indicó que sendos documentos están ya publicados y disponibles para su descarga en el enlace web habilitado al respecto del proceso de participación (www.comunidad.madrid), con el fin de facilitar información a los participantes para el debate.

Para finalizar, expuso los próximos pasos previstos a seguir en el desarrollo del Plan, incidiendo en la diferencia entre el presente proceso de participación pública para su definición, y el posterior proceso de información pública para emitir alegaciones al borrador del mismo.

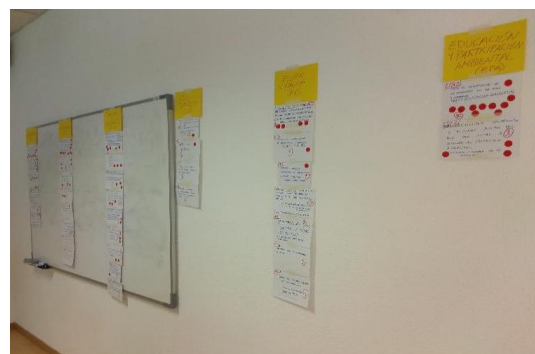


Se cede la palabra a Óscar Montouto (asistencia técnica A21SOCTENIBLE) para explicar la dinámica de trabajo participativo para la presente sesión.

3. Presentación de las aportaciones ciudadana recogidas en la primera sesión

Óscar Montouto recuerda en primer lugar los objetivos del proceso de participación pública. En este sentido, se pretende dar a conocer el procedimiento para la elaboración del propio Plan Integral de Recuperación y Conservación de Ríos y Humedales de la Comunidad de Madrid, completar el diagnóstico del territorio desde el punto de vista de sus habitantes y otros actores relacionados, mediante la recogida de propuestas, sugerencias y opiniones sobre los diversos ámbitos que comprende el Plan, así como localizar consensos.

Seguidamente presentó las aportaciones ciudadanas priorizadas, en formato de problemáticas identificadas por los asistentes de la primera sesión y transcritas en tarjetas blancas, en relación con la gestión de la cuenca fluvial del río Guadarrama. Tras explicar cada uno de los bloques temáticos de problemáticas expuestas por orden de priorización, destacó que el objetivo de la presente sesión participativa sería el de proponer medidas y actuaciones de mejora que vengan a resolver las problemáticas reflejadas en la primera sesión, o sobre otras que hayan podido surgir tras ésta. A tal fin, a cada una de las tarjetas blancas expuestas con esas problemáticas, se le asignó un código relacionado con su posición priorizada en cada bloque temático.



4. Dinámica participativa para la definición de actuaciones y medidas de acción y posterior priorización

Se procede a informar a los asistentes del objeto de la dinámica participativa a desarrollar durante la sesión: disponer de una primera aproximación al diagnóstico del territorio y recoger propuestas de acción relacionadas con los diversos aspectos de interés identificados en la primera sesión, u otros nuevos que pudieran surgir, para su posterior valoración a tenerse en cuenta en la redacción del borrador del Plan Integral relacionado con la cuenca fluvial del río Guadarrama.

A tal fin se crearon 4 grupos de trabajo de 4-5 personas cada uno, a los que se les facilitaron fichas-cartulinas de color verde, junto una plantilla con todas las problemáticas identificadas en la primera sesión, codificadas, ordenadas por prioridad y jerarquizadas por bloque temático. Con todo ello, cada grupo pudo proponer y debatir diferentes propuestas de actuación y acciones (en tarjetas verdes) vinculadas con cada problemática expuesta anteriormente (tarjetas blancas), asignando uno o varios códigos identificativos de cada una, o varias de las mismas, con las que tuviera relación.



PROBLEMÁTICAS IDENTIFICADAS Y PRIORIZADAS POR LOS ASISTENTES A LA PRIMERA SESIÓN DE LA MESA TERRITORIAL DE DEBATE CIUDADANO PARA LA CUENCA FLUVIAL DEL RÍO GUADARRAMA CELEBRADA EN EL EDIFICIO DEPARTAMENTAL 2 DE LA UNIVERSIDAD REY JUAN CARLOS (MÓSTOLES) EL 18 DE ABRIL DE 2018

CÓD	GOBERNANZA (G)	VOTOS
G1	<i>Falta de personal de inspección y control de espacios públicos</i>	9
G2	<i>Dispersión de competencias de las distintas administraciones que generan dificultades en la gestión</i>	5
G3	<i>Incumplimiento de la Directiva Marco del Agua</i>	4
G4	<i>Abandono del patrimonio hidráulico histórico-artístico asociado a los ríos (molinos, puentes, vías pecuarias, pesquerías, fuentes y pozos)</i>	3
G5	<i>Difícil y confusa relación con la Confederación Hidrográfica del Tajo</i>	1
G6	<i>Ausencia de gestión del humedal del arroyo de los huertos en Villanueva del Pardillo y otros humedales asociados a ríos, más allá de los catalogados</i>	0

CÓD	CONTAMINACIÓN (C)	VOTOS
C1	<i>Contaminación por basuras y vertidos ilegales (y legales, como los procedentes de depuradoras deficientes) por falta de concienciación, en especial en afluentes menores, provocando sedimentación de residuos como ocurre en la presa del río Aulencia</i>	10
C2	<i>Mal diseño de la red de alcantarillado al no separar pluviales (por ejemplo, en la EDAR de Villalba y en la EDAR de El Escorial)</i>	5
C3	<i>Vertidos ilegales no controlados que acaban en cauces</i>	3
C4	<i>Vertido ilegal de escombros en ríos y humedales</i>	2
C5	<i>Vertido de sales asociados a mantenimiento de carreteras</i>	1
C6	<i>Contaminación por residuos y vertidos desde Villaviciosa de Odón hasta Batres, por depuradoras urbanas y asentamientos ilegales</i>	0
C7	<i>Nitrificación de las riberas por mala depuración</i>	0
C8	<i>Vertidos directos desde la red de alcantarillado al río por fugas en las estaciones de bombeo, rotura de colectores, así como otros vertidos directos al río</i>	0

CÓD	CAUCES Y CAUDALES (CC)	VOTOS
CC1	<i>Ocupación del Dominio Público Hidráulico en general: en Brunete con dos descansaderos de vías pecuarias colindantes con el margen derecho del río ocupados por fincas, y en Villanueva del Pardillo lo mismo ocurre con el arroyo Palacios</i>	5
CC2	<i>Alteración del régimen fluvial por trasvases, embalses y régimen artificial del caudal</i>	3
CC3	<i>Impermeabilización del suelo por construcciones urbanas que impiden la filtración del agua para rellenar el acuífero, la cual se desaprovecha evacuando rápidamente por el alcantarillado</i>	3
CC4	<i>Mala gestión del Azud de las Nieves, cuyas tomas de agua lo vacían en exceso y no permite mantener la vegetación de ribera</i>	3
CC5	<i>Fragmentación fluvial por presas y contaminación por transporte de bioquímicos que impiden movimiento de especie acuáticas (está constatado la migración de la anguila desde el Atlántico hasta la cabecera del río Aulencia en los años 40)</i>	2
CC6	<i>Lodos y sobrecolmatación en pequeños embalses (Aulencia, azud de Las Nieves, Molino de la Hoz)</i>	2
CC7	<i>No se cumplen caudales ecológicos por mala gestión de embalses</i>	2
CC8	<i>Infraestructuras de protección abandonadas (motas, escolleras, etc.) que provocan alteración del régimen fluvial</i>	1
CC9	<i>Mal diseño de infraestructuras viarias que invaden y dañan cauces de ríos y arroyos</i>	0

CÓD	USO PÚBLICO (UP)	VOTOS
UP1	<i>Falta de gestión del uso público de algunos embalses (ej. Valmayor-Los Arroyos) con exceso de pescadores, acampada, ciclismo</i>	1
UP2	<i>Mal uso público que genera erosión y conflictos</i>	1
UP3	<i>Capacidad de carga del uso público superada en la cuenca alta</i>	0
UP4	<i>Prohibición de algunos usos públicos (ej: navegación recreativa, pesca,...) en láminas de agua</i>	0

CÓD	FLORA Y FAUNA (FF)	VOTOS
FF1	<i>Deforestación de las riberas, provocando erosión, descabalgamientos, derribo de árboles que provocan represas ¿se debe intervenir la vegetación o limpiarla y adecuar las riberas para visitas?</i>	4
FF2	<i>Introducción y proliferación de especies exóticas e invasoras de flora y fauna</i>	1
FF3	<i>Abandono de las canteras inundadas de Alpedrete, sin catalogar y con hábitats sin inventariar</i>	1
FF4	<i>Falta de vegetación de ribera que genera erosión en el curso medio que a su vez provoca colmatación, pérdida de suelo fértil, destrucción de orillas, desaparición de arroyos y modificación del trazado de cauces y red de drenaje, impidiendo por tanto la recuperación de la cubierta vegetal</i>	0
FF5	<i>Plantaciones sin control a todos los niveles en riberas con especies inadecuadas</i>	0
FF6	<i>Abandono del uso de la ganadería extensiva</i>	0
FF7	<i>Falta de mantenimiento de repoblaciones, con presencia de residuos (protectores de ejemplares plantados) en las riberas dentro del Parque Regional del Curso Medio del río Guadarrama (desde la M-501 hasta el camino del Sacedón)</i>	0

CÓD	EDUCACIÓN Y PARTICIPACIÓN AMBIENTAL (EPA)	VOTOS
EPA1	<i>Falta de identificación de los ciudadanos con los ríos y humedales (falta educación ambiental)</i>	10
EPA2	<i>Falta accesibilidad controlada a algunos puntos del río con vistas a conocerlo mediante programas de educación ambiental "lo que no se conoce, no se conserva"</i>	3

Las aportaciones, expresadas por escrito en fichas-cartulina verdes, fueron presentadas al resto de asistentes por un portavoz de cada grupo de trabajo mediante su lectura pública. Las fichas fueron expuestas, sin repetición, en un panel de visualización, ordenadas conforme a los temas de debate establecidos y colocadas por su vinculación con las problemáticas codificadas.

Posteriormente se pasó a jerarquizar mediante votación las fichas. Para llevar a cabo el proceso descrito de una manera equilibrada, estructurada, visual y eficiente cada participante recibió 5 pegatinas circulares (gomets) para votar 5 asuntos diferentes, siendo obligatorio utilizar las 5 pegatinas y no pudiéndose votar más de una vez un mismo asunto por un mismo participante.



En las siguientes tablas se muestran los resultados (se indica aportación según transcripción directa de lo redactado en cada ficha-cartulina, así como el/los código/s identificativo/s de problemática/s vinculadas a cada propuesta de acción). Estas propuestas de acción, priorizadas y jerarquizadas, muestran el discurso social en cuanto a la gestión para la recuperación y conservación de los ríos y humedales de la cuenca fluvial del Guadarrama, el cual permitirá orientar los posibles contenidos a elaborar por parte del equipo redactor del Plan Integral.

GOBERNANZA (G)	VOTOS
PROBLEMA: falta de personal de inspección y control de espacios públicos (G1)	9
ACTUACIÓN (G1, C1, EPA 1): promover la inspección y control de espacios públicos desde lo local: ciudadanía, ayuntamientos, asociaciones, etc.	3
ACTUACIÓN (G1, G2, G3, G4, G5, G6 y CC1): aprobación inmediata del Plan Rector de Uso y Gestión del Parque Regional del Curso Medio del río Guadarrama	3
ACTUACIÓN (G1, G3, C1, C3, C4, C8, CC1): incremento de personal de inspección y vigilancia con formación especializada	2
ACTUACIÓN (G1, G5, CC2): control y eliminación de captaciones ilegales (pozos y tomas de agua)	2
ACTUACIÓN (G1-G3, C1-C3, C7, C8, CC2, CC4, CC6, CC7, UP1, EPA 2): incluir el Embalse de las Nieves en el catálogo de Humedales	1
PROBLEMA: dispersión de competencias de las distintas administraciones que generan dificultades en la gestión (G2)	5
ACTUACIÓN (G2): coordinación de administraciones (administraciones locales, Confederación Hidrográfica del Tajo, Parque Regional del Curso Medio del río Guadarrama), mediante la Junta Rectora del Parque Regional del Curso Medio del río Guadarrama (constitución y regularización de reuniones)	7
ACTUACIÓN (G1, G2, G3, G4, G5, G6 y CC1): aprobación inmediata del Plan Rector de Uso y Gestión del Parque Regional del Curso Medio del río Guadarrama	3
ACTUACIÓN (G1-G3, C1-C3, C7, C8, CC2, CC4, CC6, CC7, UP1, EPA 2): incluir el Embalse de las Nieves en el catálogo de Humedales	1
ACTUACIÓN (G2, UP1, UP2, UP3): diseño y planificación de senderos que permitan acceso a lugares concretos del Dominio Público Hidráulico	0
PROBLEMA: incumplimiento de la Directiva Marco del Agua (G3)	4
ACTUACIÓN (G3, CC2, CC7) aproximarse al régimen natural de caudal	4
ACTUACIÓN (G1, G2, G3, G4, G5, G6 y CC1): aprobación inmediata del Plan Rector de Uso y Gestión del Parque Regional del Curso Medio del río Guadarrama	3
ACTUACIÓN (G1, G3, C1, C3, C4, C8, CC1): incremento de personal de inspección y vigilancia con formación especializada	2
ACTUACIÓN (G1-G3, C1-C3, C7, C8, CC2, CC4, CC6, CC7, UP1, EPA 2): incluir el Embalse de las Nieves en el catálogo de Humedales	1
PROBLEMA: abandono del patrimonio hidráulico histórico-artístico asociado a los ríos (molinos, puentes, vías pecuarias, pesquerías, fuentes y pozos) (G4)	3
ACTUACIÓN (G4, UP2 y EPA 1): protección y recuperación del patrimonio cultural asociado a ríos y riberas	4
ACTUACIÓN (G4): evaluación de restauración o desmantelamiento de infraestructuras hidráulicas abandonadas	3

GOBERNANZA (G)	VOTOS
ACTUACIÓN (G1, G2, G3, G4, G5, G6 y CC1): <i>aprobación inmediata del Plan Rector de Uso y Gestión del Parque Regional del Curso Medio del río Guadarrama</i>	3
PROBLEMA: difícil y confusa relación con la Confederación Hidrográfica del Tajo (G5)	1
ACTUACIÓN (G1, G5, CC2): <i>control y eliminación de captaciones ilegales (pozos y tomas de agua)</i>	2
ACTUACIÓN (FFH2, CC2, CC5, G5): <i>instalación de pasos (escalas) para peces en los pequeños embalses y pasos de fauna (puentes)</i>	2
PROBLEMA: ausencia de gestión del humedal del arroyo de los huertos en Villanueva del Pardillo y otros humedales asociados a ríos, más allá de los catalogados (G6)	0
ACTUACIÓN (G1, G2, G3, G4, G5, G6 y CC1): <i>aprobación inmediata del Plan Rector de Uso y Gestión del Parque Regional del Curso Medio del río Guadarrama</i>	3
ACTUACIÓN (FFH3, G6): <i>inclusión de las canteras de Alpedrete en el Catálogo Regional de Humedales, para la protección de hábitats de aves y anfibios</i>	2

CONTAMINACIÓN (C)	VOTOS
PROBLEMA: contaminación por basuras y vertidos ilegales (y legales, como los procedentes de depuradoras deficientes) por falta de concienciación, en especial en afluentes menores, provocando sedimentación de residuos como ocurre en la presa del río Aulencia (C1)	10
ACTUACIÓN (EPA1, C1): <i>recorridos guiados por ríos y humedales, promovidos por ayuntamientos</i>	5
ACTUACIÓN (C1, C3): <i>recogida, limpieza y gestión de los residuos abandonados por parte de las administraciones competentes (en los Montes de Utilidad Pública será la Comunidad de Madrid), así como regeneración del entorno</i>	3
ACTUACIÓN (C1, C3 y C5): <i>prohibir el uso de fertilizantes, herbicidas e insecticidas tóxicos para el medio ambiente o la salud</i>	2
ACTUACIÓN (C1, C3, C6, C7 y C8): <i>control y eliminación de efluentes ilegales</i>	2
ACTUACIÓN (C1-C8): <i>mantener limpias las zonas urbanas con concienciación ciudadana y limpieza municipal ¡no ensuciar!</i>	2
ACTUACIÓN (G1, G3, C1, C3, C4, C8, CC1): <i>incremento de personal de inspección y vigilancia con formación especializada</i>	2
ACTUACIÓN (G1-G3, C1-C3, C7, C8, CC2, CC4, CC6, CC7, UP1, EPA 2): <i>incluir el Embalse de las Nieves en el catálogo de Humedales</i>	1
PROBLEMA: mal diseño de la red de alcantarillado al no separar pluviales (por ejemplo en la EDAR de Villalba y en la EDAR de El Escorial) (C2)	5

CONTAMINACIÓN (C)	VOTOS
ACTUACIÓN (C1-C8): mantener limpias las zonas urbanas con concienciación ciudadana y limpieza municipal ¡no ensuciar!	2
ACTUACIÓN (C2): separación de aguas pluviales en red de alcantarillado e instalación de zonas de decantación previas al aporte a cauces	1
ACTUACIÓN (G1-G3, C1-C3, C7, C8, CC2, CC4, CC6, CC7, UP1, EPA 2): incluir el Embalse de las Nieves en el catálogo de Humedales	1
PROBLEMA: vertidos ilegales no controlados que acaban en cauces (C3)	3
ACTUACIÓN (C1, C3): recogida, limpieza y gestión de los residuos abandonados por parte de las administraciones competentes (en los Montes de Utilidad Pública será la Comunidad de Madrid), así como regeneración del entorno	3
ACTUACIÓN (C1, C3 y C5): prohibir el uso de fertilizantes, herbicidas e insecticidas tóxicos para el medio ambiente o la salud	2
ACTUACIÓN (C1, C3, C6, C7 y C8): control y eliminación de efluentes ilegales	2
ACTUACIÓN (G1, G3, C1, C3, C4, C8, CC1): incremento de personal de inspección y vigilancia con formación especializada	2
ACTUACIÓN (C1-C8): mantener limpias las zonas urbanas con concienciación ciudadana y limpieza municipal ¡no ensuciar!	2
ACTUACIÓN (G1-G3, C1-C3, C7, C8, CC2, CC4, CC6, CC7, UP1, EPA 2): incluir el Embalse de las Nieves en el catálogo de Humedales	1
PROBLEMA: vertido ilegal de escombros en ríos y humedales (C4)	2
ACTUACIÓN (C1-C8): mantener limpias las zonas urbanas con concienciación ciudadana y limpieza municipal ¡no ensuciar!	2
ACTUACIÓN (G1, G3, C1, C3, C4, C8, CC1): incremento de personal de inspección y vigilancia con formación especializada	2
PROBLEMA: vertido de sales asociados a mantenimiento de carreteras (C5)	1
ACTUACIÓN (C5): estudio de otras soluciones técnicas para hielo en carreteras distintas a la sal	2
ACTUACIÓN (C1, C3 y C5): prohibir el uso de fertilizantes, herbicidas e insecticidas tóxicos para el medio ambiente o la salud	2
ACTUACIÓN (C1-C8): mantener limpias las zonas urbanas con concienciación ciudadana y limpieza municipal ¡no ensuciar!	2
PROBLEMA: contaminación por residuos y vertidos desde Villaviciosa de Odón hasta Batres, por depuradoras urbanas y asentamientos ilegales (C6)	0
ACTUACIÓN (C6): eliminación de asentamientos ilegales que generan la contaminación a gran escala del río Guadarrama (C6)	5
ACTUACIÓN (C1, C3, C6, C7 y C8): control y eliminación de efluentes ilegales	2

CONTAMINACIÓN (C)	VOTOS
ACTUACIÓN (C1-C8): mantener limpias las zonas urbanas con concienciación ciudadana y limpieza municipal ¡no ensuciar!	2
ACTUACIÓN (C6, C7, C8, UP 3): dimensionar adecuadamente las infraestructuras de depuración (en tamaño, calidad y capacidad)	1
PROBLEMA: nitrificación de las riberas por mala depuración (C7)	0
PROBLEMA: vertidos directos desde la red de alcantarillado al río por fugas en las estaciones de bombeo, rotura de colectores, así como otros vertidos directos al río (C8)	0
ACTUACIÓN (C1, C3, C6, C7 y C8): control y eliminación de efluentes ilegales	2
ACTUACIÓN (C1-C8): mantener limpias las zonas urbanas con concienciación ciudadana y limpieza municipal ¡no ensuciar!	2
ACTUACIÓN (G1, G3, C1, C3, C4, C8, CC1): incremento de personal de inspección y vigilancia con formación especializada	2
ACTUACIÓN (G1-G3, C1-C3, C7, C8, CC2, CC4, CC6, CC7, UP1, EPA 2): incluir el Embalse de las Nieves en el catálogo de Humedales	1
ACTUACIÓN (C6, C7, C8, UP 3): dimensionar adecuadamente las infraestructuras de depuración (en tamaño, calidad y capacidad)	1

CAUCES Y CAUDALES (CC)	VOTOS
PROBLEMA: ocupación del Dominio Público Hidráulico en general: en Brunete con dos descansaderos de vías pecuarias colindantes con el margen derecho del río ocupados por fincas, y en Villanueva del Pardillo lo mismo ocurre con el arroyo Palacios (CC1)	5
ACTUACIÓN (CC1, CC3, CC9): delimitación (deslinde) del Dominio Público Hidráulico y aplicación de la declaración de utilidad pública del mismo para eliminar presión sobre los cauces	6
ACTUACIÓN (G1, G2, G3, G4, G5, G6 y CC1): aprobación inmediata del Plan Rector de Uso y Gestión del Parque Regional del Curso Medio del río Guadarrama	3
ACTUACIÓN (G1, G3, C1, C3, C4, C8, CC1): incremento de personal de inspección y vigilancia con formación especializada	2
PROBLEMA: alteración del régimen fluvial por trasvases, embalses y régimen artificial del caudal (CC2)	3
ACTUACIÓN (G3, CC2, CC7) aproximarse al régimen natural de caudal	4
ACTUACIÓN (G1, G5, CC2): control y eliminación de captaciones ilegales (pozos y tomas de agua)	2
ACTUACIÓN (FFH2, CC2, CC5, G5): instalación de pasos (escalas) para peces en los pequeños embalses y pasos de fauna (puentes)	2

CAUCES Y CAUDALES (CC)	VOTOS
ACTUACIÓN (G1-G3, C1-C3, C7, C8, CC2, CC4, CC6, CC7, UP1, EPA 2): incluir el Embalse de las Nieves en el catálogo de Humedales	1
PROBLEMA: impermeabilización del suelo por construcciones urbanas que impiden la filtración del agua para rellenar el acuífero, la cual se desaprovecha evacuando rápidamente por el alcantarillado (CC3)	3
ACTUACIÓN (CC1, CC3, CC9): delimitación (deslinde) del Dominio Público Hidráulico y aplicación de la declaración de utilidad pública del mismo para eliminar presión sobre los cauces	6
ACTUACIÓN (C3): promover la recogida del agua de lluvias: código técnico de edificación que incentive	3
PROBLEMA: mala gestión del Azud de las Nieves, cuyas tomas de agua lo vacían en exceso y no permite mantener la vegetación de ribera (CC4)	3
ACTUACIÓN (G1-G3, C1-C3, C7, C8, CC2, CC4, CC6, CC7, UP1, EPA 2): incluir el Embalse de las Nieves en el catálogo de Humedales	1
PROBLEMA: fragmentación fluvial por presas y contaminación por transporte de bioquímicos que impiden movimiento de especie acuáticas (está constatado la migración de la anguila desde el Atlántico hasta la cabecera del río Aulencia en los años 40 (CC5)	2
ACTUACIÓN (FFH2, CC2, CC5, G5): instalación de pasos (escalas) para peces en los pequeños embalses y pasos de fauna (puentes)	2
PROBLEMA: lodos y sobrecolmatación en pequeños embalses (Aulencia, azud de Las Nieves, Molino de la Hoz) (CC6)	2
ACTUACIÓN (G1-G3, C1-C3, C7, C8, CC2, CC4, CC6, CC7, UP1, EPA 2): incluir el Embalse de las Nieves en el catálogo de Humedales	1
PROBLEMA: no se cumplen caudales ecológicos por mala gestión de embalses (CC7)	2
ACTUACIÓN (G3, CC2, CC7) aproximarse al régimen natural de caudal	4
ACTUACIÓN (G1-G3, C1-C3, C7, C8, CC2, CC4, CC6, CC7, UP1, EPA 2): incluir el Embalse de las Nieves en el catálogo de Humedales	1
PROBLEMA: infraestructuras de protección abandonadas (motas, escolleras, etc.) que provocan alteración del régimen fluvial (CC8)	1
Sin aportaciones de actuaciones	
PROBLEMA: mal diseño de infraestructuras viarias que invaden y dañan cauces de ríos y arroyos (CC9)	0
ACTUACIÓN (CC1, CC3, CC9): delimitación (deslinde) del Dominio Público Hidráulico y aplicación de la declaración de utilidad pública del mismo para eliminar presión sobre los cauces	6

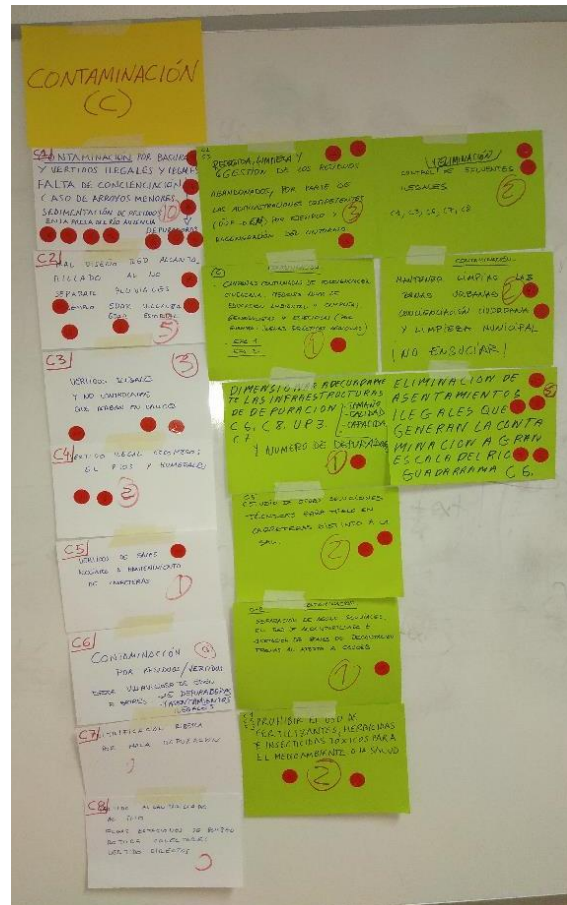
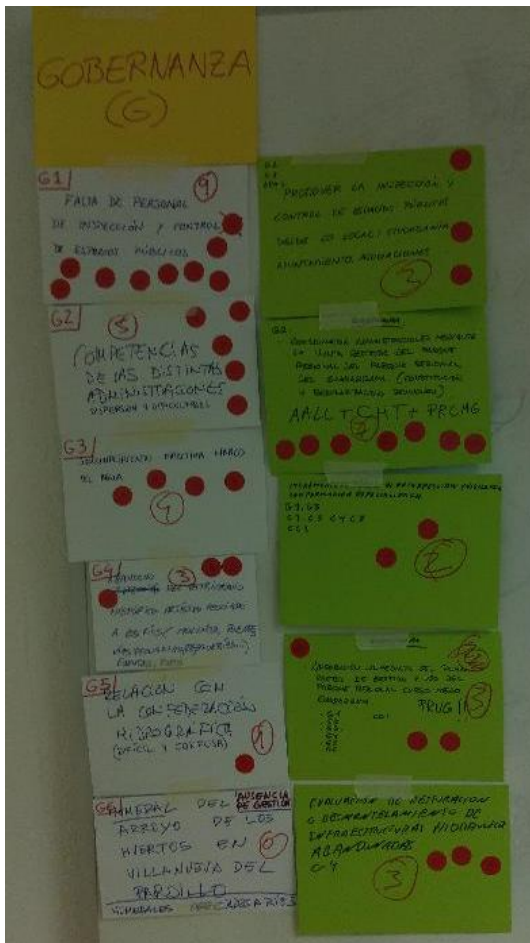
USO PÚBLICO (UP)	VOTOS
PROBLEMA: falta de gestión del uso público de algunos embalses (ej. Valmayor-Los Arroyos) con exceso de pescadores, acampada, ciclismo (UP1)	1
ACTUACIÓN (UP1-UP4): estudio del impacto ambiental que tienen las actividades deportivas y recreativas para su regulación sostenible (mayor control de carreras, pesca, navegación,... en época de cría de especies)	8
ACTUACIÓN (G1-G3, C1-C3, C7, C8, CC2, CC4, CC6, CC7, UP1, EPA 2): incluir el Embalse de las Nieves en el catálogo de Humedales	1
ACTUACIÓN (G2, UP1, UP2, UP3): diseño y planificación de senderos que permitan acceso a lugares concretos del Dominio Público Hidráulico	0
PROBLEMA: mal uso público que genera erosión y conflictos (UP2)	1
ACTUACIÓN (UP1-UP4): estudio del impacto ambiental que tienen las actividades deportivas y recreativas para su regulación sostenible (mayor control de carreras, pesca, navegación,... en época de cría de especies)	8
ACTUACIÓN (G4, UP2 y EPA 1): protección y recuperación del patrimonio cultural asociado a ríos y riberas	4
ACTUACIÓN (G2, UP1, UP2, UP3): diseño y planificación de senderos que permitan acceso a lugares concretos del Dominio Público Hidráulico	0
PROBLEMA: capacidad de carga del uso público superada en la cuenca alta (UP3)	0
ACTUACIÓN (UP1-UP4): estudio del impacto ambiental que tienen las actividades deportivas y recreativas para su regulación sostenible (mayor control de carreras, pesca, navegación,... en época de cría de especies)	8
ACTUACIÓN (C6, C7, C8, UP 3): dimensionar adecuadamente las infraestructuras de depuración (en tamaño, calidad y capacidad)	1
ACTUACIÓN (G2, UP1, UP2, UP3): diseño y planificación de senderos que permitan acceso a lugares concretos del Dominio Público Hidráulico	0
PROBLEMA: prohibición de algunos usos públicos (ej: navegación recreativa, pesca...) en láminas de agua (UP4)	0
ACTUACIÓN (UP1-UP4): estudio del impacto ambiental que tienen las actividades deportivas y recreativas para su regulación sostenible (mayor control de carreras, pesca, navegación,... en época de cría de especies)	8

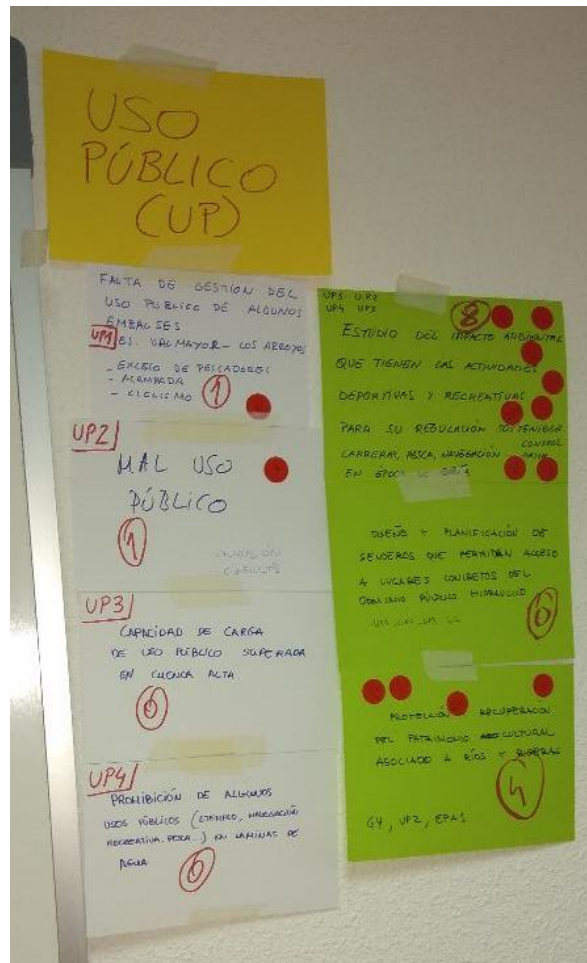
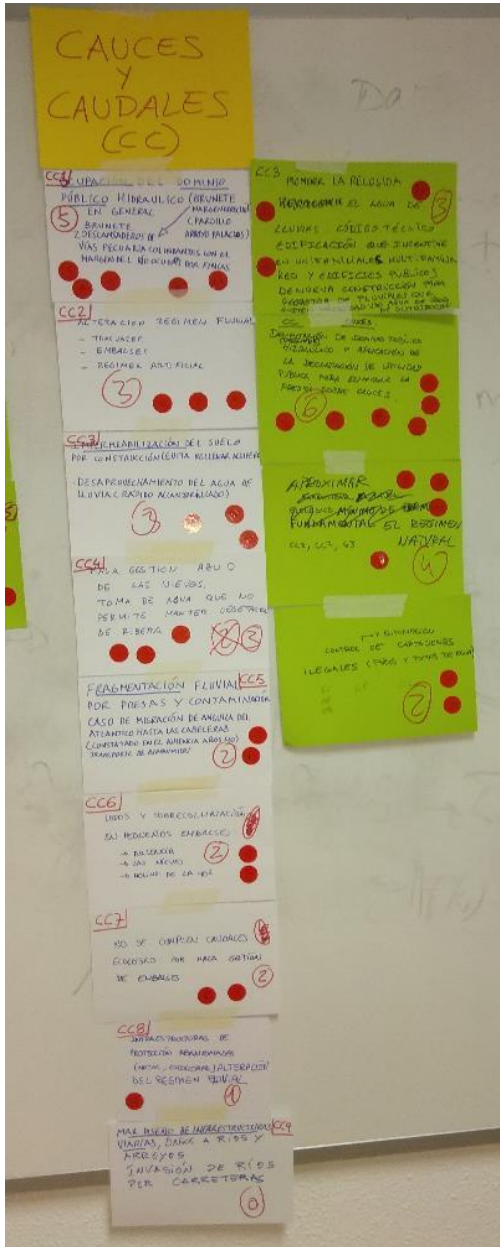
FLORA, FAUNA Y HÁBITATS (FFH)	VOTOS
PROBLEMA: deforestación de las riberas, provocando erosión, descabalgamientos, derribo de árboles que provocan represas ¿se debe intervenir la vegetación o limpiarla y adecuar las riberas para visitas? (FFH1)	4
ACTUACIÓN (FFH1-FFH5, FFH7): inventario en la cuenca del Guadarrama de especies autóctonas y gestión	0
ACTUACIÓN (FFH1, FFH4, FFH5, FFH7): realizar reforestaciones en zonas de ribera con especies propias	0
PROBLEMA: introducción y proliferación de especies exóticas e invasoras de flora y fauna (FFH2)	1
ACTUACIÓN (FFH2): eliminación de especies exóticas en jardinería pública para evitar su dispersión	3
ACTUACIÓN (FFH2, CC2, CC5, G5): instalación de pasos (escalas) para peces en los pequeños embalses y pasos de fauna (puentes)	2
ACTUACIÓN (FFH2): evaluación de la eficacia de las medidas presentes para eliminar especies de peces invasoras (objeto de pesca deportiva en su mayoría) y, en base a ello, reconsiderar las especies piscícolas que deben estar presentes en el catálogo de especies exóticas e invasoras, en función de sus efectos ecológicos y en la pesca recreativa	1
ACTUACIÓN (FFH2, FFH5): control de las especies exóticas invasoras por parte de las administraciones competentes con ayuda ciudadana	1
ACTUACIÓN (FFH2): información a la población sobre los efectos de la introducción de especies exóticas invasoras	0
ACTUACIÓN (FFH1-FFH5, FFH7): inventario en la cuenca del Guadarrama de especies autóctonas y gestión	0
PROBLEMA: abandono de las canteras inundadas de Alpedrete, sin catalogar y con hábitats sin inventariar (FFH3)	1
ACTUACIÓN (FFH3, G6): inclusión de las canteras de Alpedrete en el Catálogo Regional de Humedales, para la protección de hábitats de aves y anfibios	2
ACTUACIÓN (FFH1-FFH5, FFH7): inventario en la cuenca del Guadarrama de especies autóctonas y gestión	0
PROBLEMA: falta de vegetación de ribera que genera erosión en el curso medio que a su vez provoca colmatación, pérdida de suelo fértil, destrucción de orillas, desaparición de arroyos y modificación del trazado de cauces y red de drenaje, impidiendo por tanto la recuperación de la cubierta vegetal (FFH4)	0
ACTUACIÓN (FFH1-FFH5, FFH7): inventario en la cuenca del Guadarrama de especies autóctonas y gestión	0
ACTUACIÓN (FFH1, FFH4, FFH5, FFH7): realizar reforestaciones en zonas de ribera con especies propias	0

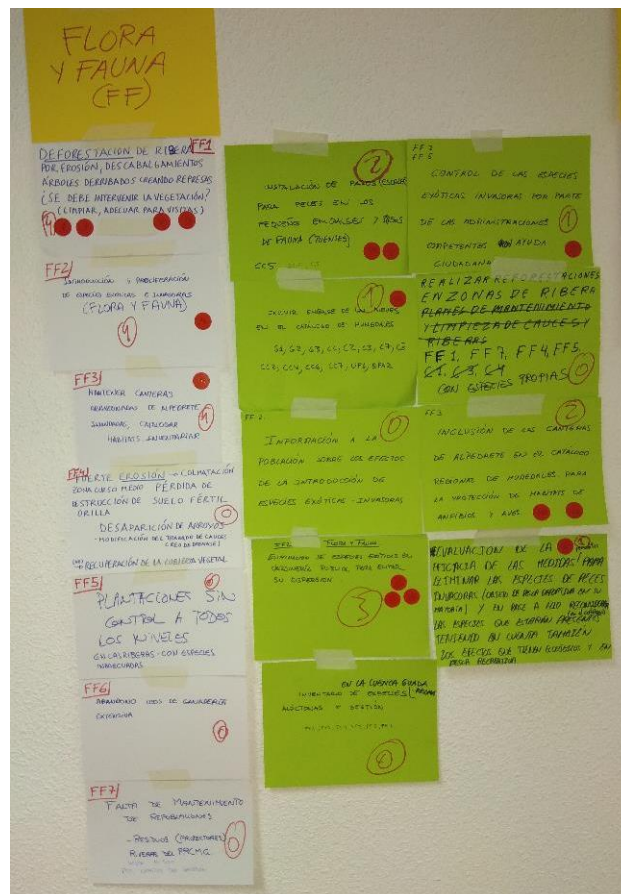
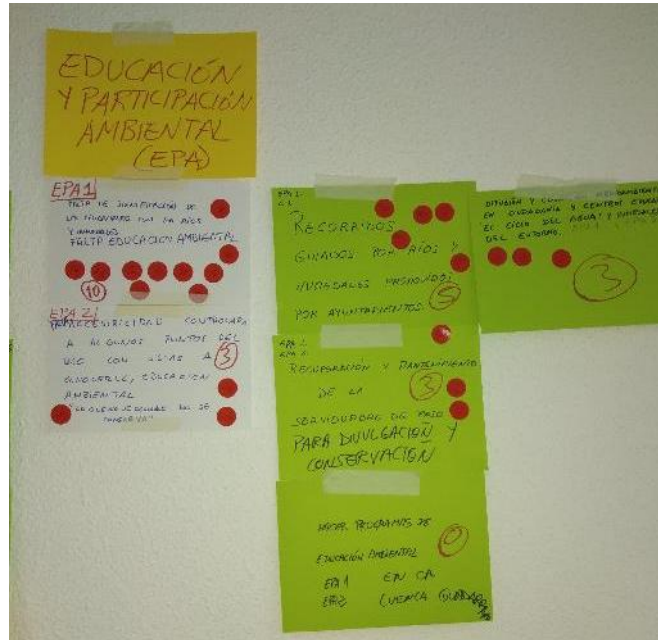
FLORA, FAUNA Y HÁBITATS (FFH)	VOTOS
PROBLEMA: plantaciones sin control a todos los niveles en riberas con especies inadecuadas (FFH5)	0
ACTUACIÓN (FFH2, FFH5): control de las especies exóticas invasoras por parte de las administraciones competentes con ayuda ciudadana	1
ACTUACIÓN (FFH1-FFH5, FFH7): inventario en la cuenca del Guadarrama de especies autóctonas y gestión	0
ACTUACIÓN (FFH1, FFH4, FFH5, FFH7): realizar reforestaciones en zonas de ribera con especies propias	0
PROBLEMA: abandono del uso de la ganadería extensiva (FFH6)	0
Sin aportaciones de actuaciones	
PROBLEMA: falta de mantenimiento de repoblaciones, con presencia de residuos (protectores de ejemplares plantados) en las riveras dentro del Parque Regional del Curso Medio del río Guadarrama (desde la M-501 hasta el camino del Sacedón) (FFH7)	0
ACTUACIÓN (FFH1-FFH5, FFH7): inventario en la cuenca del Guadarrama de especies autóctonas y gestión	0
ACTUACIÓN (FFH1, FFH4, FFH5, FFH7): realizar reforestaciones en zonas de ribera con especies propias	0

EDUCACIÓN Y PARTICIPACIÓN AMBIENTAL (EPA)	VOTOS
PROBLEMA: falta de identificación de los ciudadanos con los ríos y humedales (falta educación ambiental) (EPA1)	10
ACTUACIÓN (EPA1, C1): recorridos guiados por ríos y humedales, promovidos por ayuntamientos	5
ACTUACIÓN (G4, UP2 y EPA 1): protección y recuperación del patrimonio cultural asociado a ríos y riberas	4
ACTUACIÓN (G1, C1, EPA 1): promover la inspección y control de espacios públicos desde lo local: ciudadanía, ayuntamientos, asociaciones, etc.	3
ACTUACIÓN (EPA1, EPA 2): recuperación y mantenimiento de la servidumbre de paso para divulgación y conservación	3
ACTUACIÓN (EPA1, EPA 2): difusión y educación ambiental en ciudadanía y centros educativos del entorno sobre el ciclo del agua y humedales	3
ACTUACIÓN (EPA1, EPA2): hacer programas de educación ambiental en la cuenca del río Guadarrama	0
PROBLEMA: falta accesibilidad controlada a algunos puntos del río con vistas a conocerlo mediante programas de educación ambiental "lo que no se conoce, no se conserva" (EPA2)	3

EDUCACIÓN Y PARTICIPACIÓN AMBIENTAL (EPA)	VOTOS
ACTUACIÓN (EPA1, EPA 2): recuperación y mantenimiento de la servidumbre de paso para divulgación y conservación	3
ACTUACIÓN (EPA1, EPA 2): difusión y educación ambiental en ciudadanía y centros educativos del entorno sobre el ciclo del agua y humedales	3
ACTUACIÓN (G1-G3, C1-C3, C7, C8, CC2, CC4, CC6, CC7, UP1, EPA 2): incluir el Embalse de las Nieves en el catálogo de Humedales	1
ACTUACIÓN (EPA1, EPA2): hacer programas de educación ambiental en la cuenca del río Guadarrama	0







Para concluir, se agradeció a los asistentes su presencia y se les recordó que los resultados de la presente sesión serán publicados en un informe -resumen en el enlace web habilitado al respecto del proceso de participación (www.comunidad.madrid), junto con un documento de síntesis de aportaciones ciudadanas de todas las mesas territoriales celebradas en la región.

Por último, se garantizó que a todos los asistentes que hayan facilitado su correo electrónico, serán avisados del momento en que se abra el proceso de información pública, tanto del Plan de Actuación sobre Humedales Catalogados como de la Estrategia de Recuperación y Conservación de los Ríos de la Comunidad de Madrid, con el fin de que se puedan presentar las alegaciones que se estimen oportunas.

Se dio por finalizada la sesión a las 20:30 horas.

