

INFORME EPIDEMIOLÓGICO
VIGILANCIA DE COVID-19
INFECCIÓN POR SARS-CoV-2
Red de Vigilancia Epidemiológica

SEMANA 32

Martes, 16 de agosto de 2022

SERVICIO DE EPIDEMIOLOGÍA
Subdirección General de Vigilancia en Salud Pública
DIRECCIÓN GENERAL DE SALUD PÚBLICA

Tfno.: +34 91370 08 88
Correo-e: isp.epidemiologia@salud.madrid.org

Contenido

Situación a destacar	3
Introducción	4
Metodología. Análisis de casos confirmados de Covid-19 para ámbitos y grupos vulnerables.	4
1. CASOS CONFIRMADOS	5
1.1 Descripción de los casos con edad igual o mayor de 60 años.	5
1.1.1 Reinfecciones.....	6
1.2 Distribución temporal	7
1.2.1 Distribución de casos con edad igual o mayor de 60 años.	7
1.2.2 Indicadores epidemiológicos de los casos graves de COVID19 para todas las edades.	8
1.3 Distribución espacial para personas con edad igual o mayor de 60 años.	11
2. SITUACIÓN DE LOS CASOS DE TODAS LAS EDADES POR VARIANTES DE SARS-CoV-2.	12
2.1 Cribado de variantes	13
2.2 Resultados de secuenciación	15
3. BROTES	18
4. VACUNACIÓN E INCIDENCIA DE CASOS.....	18
4.1 Situación vacunal e incidencia acumulada.....	18
4.2 Situación vacunal de los casos desde el 11 de octubre de 2021 para personas con edad igual o mayor de 60 años y casos graves.....	19
4.2.1 Sexta ola	19
4.2.2 Séptima ola	20
5. VIGILANCIA CENTINELA DE LA INFECCIÓN RESPIRATORIA AGUDA	20
5.1 Vigilancia de IRA en atención primaria	21
5.2 Vigilancia de IRA en atención hospitalaria	22
6. MORTALIDAD.....	23
6.1 Mortalidad diaria por todas las causas	23
7. PRINCIPALES HALLAZGOS	24

Situación a destacar

- En los últimos 14 días y 7 días, la incidencia acumulada de casos de COVID-19 para la población de 60 o más años, ha sido de 223,8 y 87,3 casos por 100.000 habitantes respectivamente. Dentro de este grupo, la mayor incidencia corresponde a personas de 90 o más años, con incidencias de 470,3 y 167,8 casos por 100.000 hab. respectivamente.
- En la semana 32 se observa un descenso en el número de casos del 36,0% en la población de 60 o más años en general.
- En los últimos 14 días, la mayor incidencia acumulada para el grupo de edad de igual o mayor de 60 años, fue registrada en Alcobendas, Pinto, San Sebastián de los Reyes y Leganés. En los últimos 7 días lo ha sido Alcobendas, San Sebastián de los Reyes, Pinto y Colmenar Viejo. Dentro del municipio de Madrid, por orden de mayor incidencia, son los distritos de Moratalaz, Vicálvaro, Barajas y Puente de Vallecas en los últimos 14 días y en los distritos de San Blas - Canillejas, Vicálvaro, Villa de Vallecas y Puente de Vallecas en los últimos 7 días.
- En la semana epidemiológica 32, la variante predominante sigue siendo la Ómicron con el 94,1% de las identificaciones, correspondiendo el 95,8% a los linajes BA.4 y BA.5.
- En la última semana epidemiológica se han producido 387 nuevas hospitalizaciones y 28 nuevos ingresos en unidades de cuidados intensivos.
- En la actual séptima ola, el riesgo de requerir ingreso hospitalario para este periodo en la población de 60 o más años ha sido un 78,7% menor, es decir 4,7 veces inferior, respecto a la quinta ola donde predominó la variante delta.
- En los casos vacunados y con una dosis de recuerdo o refuerzo de la población vulnerable de 60 o más años se reduce el riesgo de precisar ingreso en un hospital en un 56,6% y en un 59,0% el de fallecimiento por COVID-19 con respecto a los casos no vacunados.
- En la semana 32 de 2022 se han registrado 9 nuevos brotes epidémicos en colectivos de personas vulnerables, de los cuales, 8 son en residencias y centros de personas mayores.
- Durante la semana 32 se observa un descenso de la incidencia con respecto a la semana anterior, tanto de episodios en atención primaria, como de ingresos urgentes (descenso del 25,9% y 23,8% respectivamente). El descenso se aprecia en todos los grupos de edad.

Introducción

El 31 de diciembre de 2019 las Autoridades de la República Popular China comunicaron a la OMS varios casos de neumonía de etiología desconocida en Wuhan, una ciudad situada en la provincia china de Hubei. Una semana más tarde confirmaron que se trataba de un nuevo coronavirus denominado SARS-CoV-2. Al igual que otros virus de la familia de los coronavirus, este virus destaca por diversas manifestaciones clínicas englobadas bajo el término COVID-19, que incluyen cuadros respiratorios de diferente gravedad.

El 30 de enero de 2020 el Comité de Emergencias del Reglamento Sanitario Internacional declaró el brote Emergencia de Salud Pública de Importancia Internacional. Posteriormente, el 11 de marzo de 2020 la OMS reconoció la situación generada por SARS-CoV-2 como pandemia global.

En la Comunidad de Madrid, desde el inicio de la pandemia hasta el fin de la última semana epidemiológica, se han notificado 1.917.505 casos confirmados de COVID-19. Los datos a nivel mundial, Unión Europea y España se encuentran disponibles en los datos facilitados por el Ministerio de Sanidad¹ y el European Centre for Diseases Prevention and Control (ECDC)².

En este informe se analizan fundamentalmente:

- Los casos de COVID-19 notificados a la Red de Vigilancia Epidemiológica de la Comunidad de Madrid de personas con edad igual 60 o más de años, en el periodo del 11 de mayo de 2020 hasta el 14 de agosto de 2022.
- Las hospitalizaciones e ingresos en unidades de cuidados intensivos (UCI) desde el inicio de la pandemia.
- El estado vacunal de la población de la Comunidad de Madrid (datos del Registro Unificado de Vacunas).
- Los casos de infección respiratoria aguda procedentes del sistema centinela.
- La mortalidad diaria por todas las causas (sistema MOMO).

Metodología. Análisis de casos confirmados de Covid-19 para ámbitos y grupos vulnerables.

La nueva Estrategia de Vigilancia y Control frente a COVID-19 tras la fase aguda de la pandemia ha supuesto un cambio en la vigilancia epidemiológica a nivel nacional, y por lo tanto en la Comunidad de Madrid. Por ello, y para facilitar la interpretación del comportamiento de la epidemia del COVID-19, se inició una nueva etapa de la vigilancia centrada en los casos confirmados en personas con factores de vulnerabilidad (de edad igual o mayor de 60 años, inmunodeprimidas y embarazadas), casos asociados a ámbitos vulnerables y los casos graves (casos que requieren ingreso hospitalario). Además, para la vigilancia en la población de todas las edades se refuerza el sistema de vigilancia de las infecciones respiratorias agudas que tiene en cuenta la infecciones por SARS-CoV-2 y otros posibles agentes causales.

Los datos se han obtenido del Sistema de Información en Salud Pública y Alertas (SISPAL) donde se encuentran registradas las notificaciones de los casos sospechosos, probables y confirmados de COVID-19 a la Red de Vigilancia Epidemiológica de la Comunidad de Madrid. En el análisis se incluyen exclusivamente los casos confirmados según la definición de caso disponible en la [Estrategia de vigilancia y control frente a COVID-19 tras la fase aguda de la pandemia de la Comunidad de Madrid](#).

¹ Ministerio de Sanidad. Salud Pública. Enfermedad por el nuevo coronavirus, COVID-19. Situación actual:

Disponible en:

<https://www.mscbs.gob.es/profesionales/saludPublica/ccayes/alertasActual/nCov/situacionActual.htm>

² European Centre for Disease Prevention and Control, COVID-19 situation update for the EU/EEA.

Disponible en:

<https://www.ecdc.europa.eu/en/covid-19>

Para la elaboración de este informe se consideró la fecha de diagnóstico mediante la Prueba Diagnóstica de Infección Activa (PDIA positiva) para definir los 7 y 14 días, y para la elaboración de la curva epidémica se consideró la fecha de inicio de síntomas y en su ausencia la fecha de diagnóstico; para el cálculo de las incidencias acumulada y por periodo fue utilizada la población a 1 de enero de 2021. Así mismo, para la edad del caso se considera la que tuviese en el momento del diagnóstico.

Por último, es importante destacar que todos los resultados presentados en este informe son provisionales y deben interpretarse con precaución teniendo en cuenta la dinámica de la situación y de la notificación de los casos. Resaltamos que se ofrece la información disponible en cada variable en el momento de la extracción de datos al corte de la semana epidemiológica correspondiente. En este informe se incluyen únicamente los casos confirmados con prueba diagnóstica realizadas en el Sistema Sanitario.

1. CASOS CONFIRMADOS

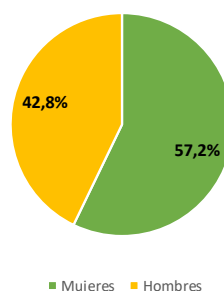
1.1 Descripción de los casos con edad igual o mayor de 60 años.

Para el periodo comprendido desde el 11 de mayo de 2020 al 14 de agosto de 2022, fueron notificados un total de 365.295 casos de COVID-19 en la Comunidad de Madrid, para el grupo vulnerable de personas de 60 o más años de edad, lo que representa una incidencia acumulada para dicho periodo de 22.716,8 casos por 100.000 habitantes, que fueron clasificados como confirmados, al presentar resultados positivos por PDIA a SARS-CoV-2. De estos, el 57,2% fueron mujeres (Gráfico 1), aunque la incidencia acumulada es un 0,8% superior en los hombres³ (Tabla1).

Dentro del grupo de personas vulnerables por la edad, el que ha tenido mayor incidencia de la enfermedad, ha sido el de 90 o más años, con 36.383,7 casos por 100.000 habitantes (39.185,2 para hombres y 35.333,2 para mujeres por cada 100.000 habitantes), esto es, un 60,2% superior a la incidencia para el total de la población de 60 o más años.

La incidencia acumulada en los últimos 14 días (del 1 al 14 de agosto de 2022), para el grupo de personas de 60 o más años, es de 223,8 casos por 100.000 habitantes (214,7 para hombres y 230,6 para mujeres por 100.000 habitantes), y de 87,3 casos por 100.000 habitantes en los últimos 7 días (del 8 al 14 de agosto de 2022). En dichos periodos, la mayor incidencia acumulada corresponde al grupo de 90 o más años en los últimos 14 y 7 días, con 470,3 y 167,8 casos por 100.000 habitantes respectivamente (Tabla 1).

Gráfico 1. Distribución casos confirmados COVID-19 por sexo para personas con edad igual o mayor de 60 años desde 11 de mayo del 2020. Comunidad de Madrid, datos hasta la semana 32 de 2022.



³ Nota: La población masculina para el grupo de edad de 60 o más años es un 8,3% inferior a la femenina.

Tabla 1. Número de casos e incidencia* de los casos confirmados de COVID-19 para personas con edad igual o mayor de 60 años para el total del periodo y los últimos 7 y 14 días. Comunidad de Madrid, datos hasta la semana 32 de 2022.**

Grupos de edad	Total período		Últimos 14 días (del 1 al 14 de agosto de 2022)		Últimos 7 días (del 8 al 14 de agosto de 2022)	
	Nº casos	Incidencia acumulada*	Nº casos	Incidencia acumulada*	Nº casos	Incidencia acumulada*
60 a 69 años	158.991	22.160,7	1.176	163,9	457	63,7
70 a 79 años	106.802	20.373,7	1.183	225,7	461	87,9
80 a 89 años	71.961	24.756,2	884	304,1	359	123,5
Más de 90 años	27.541	36.383,7	356	470,3	127	167,8
Total	365.295	22.716,8	3.599	223,8	1.404	87,3
Hombres						
60 a 69 años	71.234	21.744,1	454	138,6	180	54,9
70 a 79 años	47.884	20.974,4	531	232,6	202	88,5
80 a 89 años	29.263	26.805,0	382	349,9	153	140,1
Más de 90 años	8.089	39.185,2	105	508,6	37	179,2
Total en hombres	156.470	22.818,6	1.472	214,7	572	83,4
Mujeres						
60 a 69 años	87.757	22.510,7	722	185,2	277	71,1
70 a 79 años	58.918	19.910,2	652	220,3	259	87,5
80 a 89 años	42.698	23.523,9	502	276,6	206	113,5
Más de 90 años	19.452	35.333,2	251	455,9	90	163,5
Total en mujeres	208.825	22.641,1	2.127	230,6	832	90,2

* IA: incidencia acumulada por 100.000 habitantes.

** Datos provisionales, para establecer el corte por semana epidemiológica se utilizó la fecha de diagnóstico mediante la PDIA positiva.

La proporción de casos confirmados, para el total del periodo en personas de 60 o más años nacidas fuera de España, fue del 13,1%, siendo para los últimos 14 días (del 1 al 14 de agosto de 2022) y 7 días (del 8 al 14 de agosto de 2022) del 9,4% y el 10% respectivamente.

De acuerdo a la información disponible, para el grupo vulnerable de personas de 60 o más años, el 76,4% de los casos tenían algún factor de riesgo para COVID-19.

1.1.1 Reinfecciones

Desde el inicio de la pandemia, se han producido 18.086 reinfecciones en la población de 60 o más años, lo que ha supuesto el 5,0% del total de infecciones para este grupo de edad, habiendo ocurrido el 2,6%, 35,6% y el 61,5% respectivamente durante la quinta, sexta y séptima olas.

De las reinfecciones, el 98,6% han pasado la enfermedad en dos ocasiones, el 1,4% en tres ocasiones (259), y en 1 caso en cuatro ocasiones.

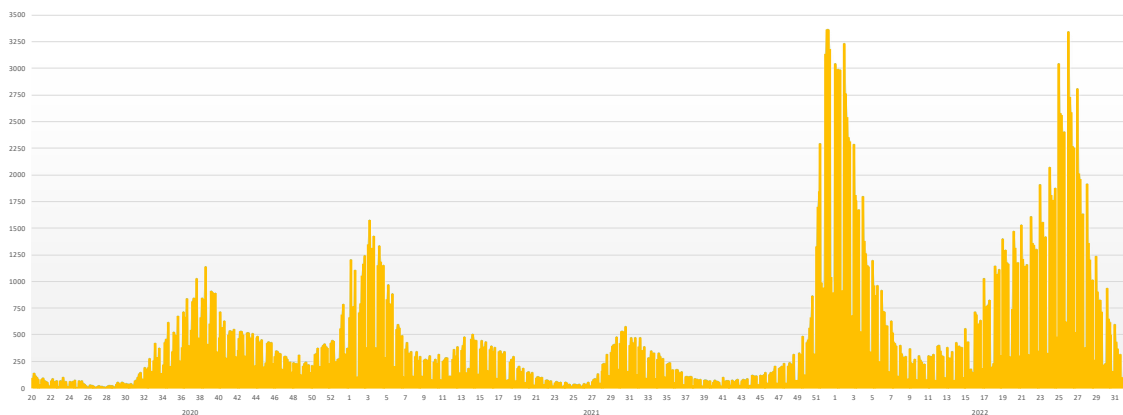
El riesgo de padecer de nuevo la enfermedad, para el grupo vulnerable de 60 o más años en la sexta ola, ha sido 4,6 veces superior que en la quinta ola (IC95%: 4,1 a 5,0), y 8,1 veces superior durante la séptima ola respecto a la quinta (IC95%: 7,3 a 8,9).

1.2 Distribución temporal

1.2.1 Distribución de casos con edad igual o mayor de 60 años.

En la secuencia temporal de los casos para la población vulnerable de personas de 60 o más años, se distinguen siete olas desde el inicio de la pandemia. La primera ola finaliza en la semana 28 de 2020 (12 de julio). A partir del 11 de mayo (Gráfico 2) se modifica el sistema de vigilancia. La segunda ola se desarrolla desde la semana 32 a la 49 de 2020 (del 13 de julio al 6 de diciembre). La tercera ola se inicia en la semana 50 de 2020, extendiéndose hasta la undécima semana de 2021 (desde el 7 de diciembre de 2020 al 21 de marzo de 2021), teniendo su máxima incidencia en la tercera semana de 2021. La cuarta ola, en la que predominó la circulación de la variante Alfa, se extendió desde la semana 12 a la 25 de 2021 (desde el 22 de marzo al 27 de junio), y alcanzó su máximo en la semana 14. La quinta ola, donde ha predominado la variante Delta, se inicia en la semana 28 de 2021 (el 28 de junio), tuvo su máxima incidencia en la semana 32, y su mínimo valor en la semana 40. A partir de la semana 41 (11 de octubre de 2021), se inicia la sexta ola, que ha ocasionado las mayores incidencias de toda la pandemia, asociada a la variante Ómicron, teniendo su mayor incidencia en la semana 52 de 2021, con 15.584 casos, descendiendo desde la tercera semana de 2022, hasta alcanzar su mínimo en la semana 10 de 2022 (que finalizó el 13 de marzo). Desde la semana 11 de 2022 (14 de marzo), se aprecia un nuevo incremento sostenido del número de casos, dando lugar a la séptima ola, coincidiendo con el avance del linaje BA.2 de Ómicron, y siendo superado este linaje en la semana 24 por los linajes BA.4 y BA.5.

Gráfico 2. Distribución temporal del número de casos confirmados de COVID-19 para personas con edad igual o mayor de 60 años desde el 11 de mayo de 2020. Comunidad de Madrid, datos hasta la semana 32* de 2022.

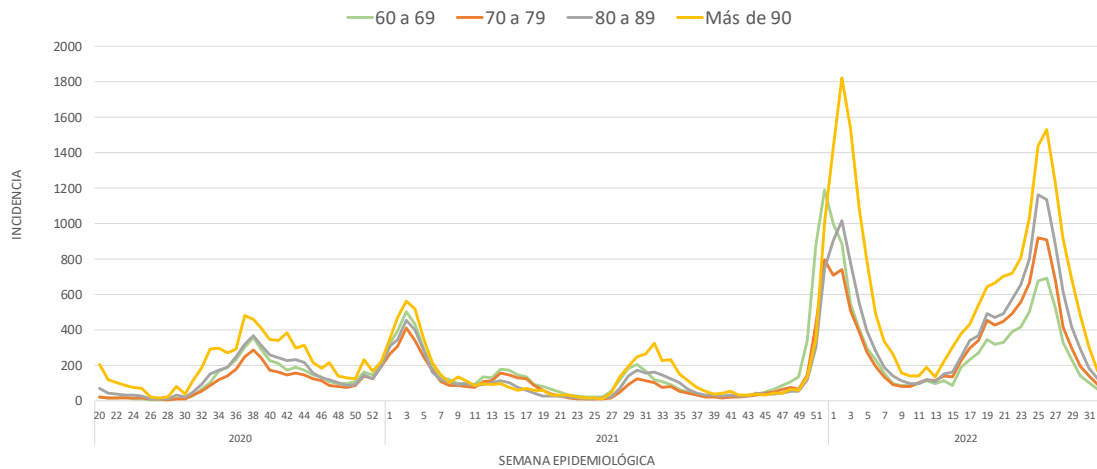


**La curva epidemiológica fue construida a partir de la fecha de inicio de síntomas notificados, en caso de asintomáticos o no tener fecha de inicio de síntomas fue usada la fecha de resultado de la PDIA positiva. Datos acumulados desde el 11 de mayo de 2020. Los datos de los últimos 7 días se encuentran en consolidación por lo que deben ser interpretados con precaución.*

La evolución semanal, desde el 11 de mayo del 2020 hasta la séptima ola para el grupo vulnerable por su edad, muestra que las mayores incidencias se han dado en el grupo de edad de 90 o más años, y las menores para los de 60 a 69 años (Gráfico 3).

En la última semana, ha descendido la incidencia y el número de casos en un 36,0%; siendo este descenso, más pronunciado en la población de mayores de 90 años, con un 44,5%, y en menor medida en el de más de 80 a 89 años, con un descenso del 31,6% (Tabla 2).

Gráfico 3. Distribución temporal de la incidencia* de los casos confirmados de COVID-19 para personas con edad igual o mayor de 60 años. Comunidad de Madrid, datos hasta la semana 32 de 2022.**



* IA: incidencia acumulada por 100.000 habitantes

** Datos provisionales, para establecer el corte por semana epidemiológica se utilizó la fecha de diagnóstico mediante PDIA positiva. Los datos de los últimos 7 días se encuentran en consolidación por lo que deben ser interpretados con precaución.

Tabla 2. Evolución en el número de casos e incidencia* de los casos confirmados de COVID-19 por grupos de edad las cuatro semanas previas. Comunidad de Madrid, datos hasta la semana 32 de 2022.**

Grupos de edad	SEMANA 29 (del 18 al 24 de julio de 2022)		SEMANA 30 (del 25 al 31 de julio de 2022)		SEMANA 31 (del 1 al 7 de agosto de 2022)		SEMANA 32 (del 8 al 14 de agosto de 2022)		RAZÓN DE TASAS SEMANALES		
	N	IA	N	IA	N	IA	N	IA	SEMANAS 30/29	SEMANAS 31/30	SEMANAS 32/31
60 a 69 años	1640	228,6	1006	140,2	719	100,2	457	63,7	0,61	0,71	0,64
70 a 79 años	1549	295,5	1004	191,5	722	137,7	461	87,9	0,65	0,72	0,64
80 a 89 años	1207	415,2	846	291,0	525	180,6	359	123,5	0,70	0,62	0,68
Más de 90 años	521	688,3	364	480,9	229	302,5	127	167,8	0,70	0,63	0,55
Total 60 años o más	4.917	305,8	3.220	200,2	2.195	136,5	1.404	87,3	0,65	0,68	0,64

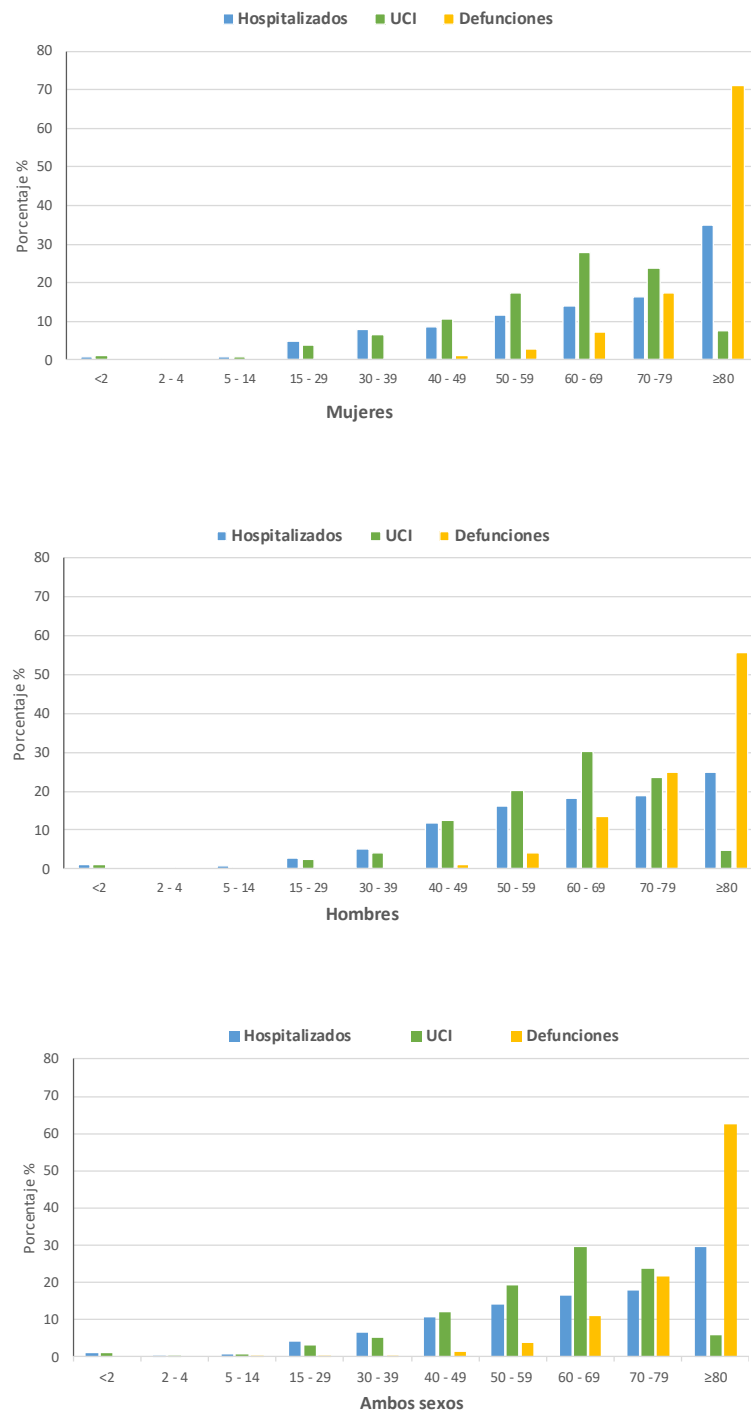
* IA: incidencia acumulada por 100,000 habitantes

** Datos provisionales, para establecer el corte por semana epidemiológica se utilizó la fecha de diagnóstico mediante PDIA positiva.

1.2.2 Indicadores epidemiológicos de los casos graves de COVID19 para todas las edades.

Para el periodo del 11 de mayo de 2020 al 14 de agosto de 2022, se analizan los casos graves para todos los grupos etarios. La mayor proporción de ingresos se ha dado en personas de 80 o más años, con el 29,4% del total de ingresos, mientras que en el grupo de 50 a 79 años, han supuesto el 72,3% de los ingresos en cuidados intensivos (destacando el grupo de 60 a 69 años con el 29,5%). Las defunciones aumentan en proporción a partir de los 40 años, y sobre todo a partir de los 60 años, siendo mayor en el grupo de 80 o más años, en el que se han producido en mayor medida con un 62,3% de las mismas (Gráfico 4).

Gráfico 4. Distribución de las hospitalizaciones, estancias en UCI y defunciones de casos confirmados de COVID-19 por grupos de edad y sexo, desde 11 de mayo de 2020 hasta la semana 32* de 2022. Comunidad de Madrid.



* Datos provisionales, para establecer el corte por semana epidemiológica se utilizó la fecha de diagnóstico mediante la PDIA positiva.

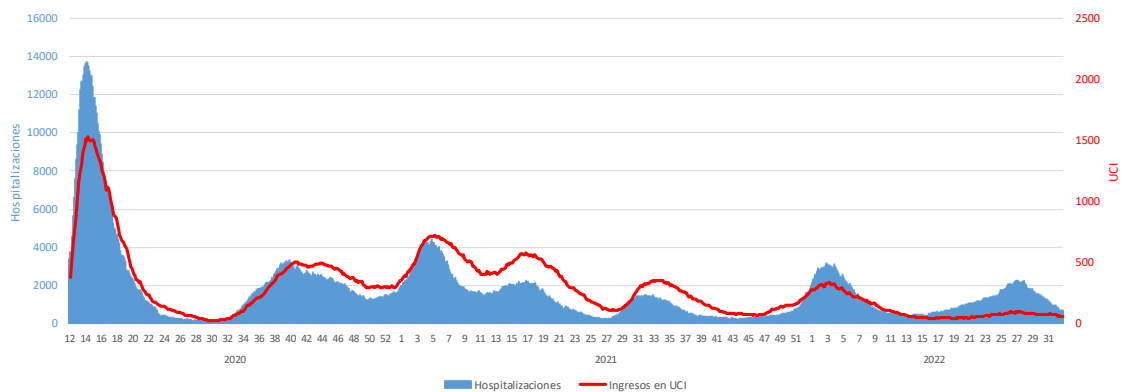
En el total de pacientes ingresados con COVID-19, se pueden diferenciar 2 situaciones, aquellos cuyo motivo de ingreso ha sido la COVID-19 (*“ingreso por COVID”*), y aquellos en los que el ingreso está motivado por otra causa, y en el contexto de la hospitalización, se ha obtenido un resultado positivo a SARS-CoV-2 (*“ingreso con COVID”*). Si se analiza el motivo de ingreso hospitalario para las semanas 14 a 30 de 2022, ambas incluidas, en el 52,0% de los casos ingresados, el ingreso ha sido *“por COVID”*. Este

porcentaje de ingresos “por COVID”, aumenta en función de la edad (entre los menores de 60 años que ingresan y tienen una PDIA positiva, el 29,2% ha ingresado por Covid y entre los mayores de 90 años que ingresan y tienen una PDIA positiva, el 65,4% lo ha hecho por motivo Covid).

En la última semana, han precisado ingreso hospitalario 387 casos, y 28 en cuidados intensivos, permaneciendo ingresados al final de la misma, un total de 675 afectados en planta, y 55 en cuidados intensivos, lo que supone descenso del 27,5% de los ingresados en planta, y un descenso del 26,3% de los ingresados en cuidados intensivos, respecto de los casos que permanecían ingresados al final de la semana anterior.

En el Gráfico 5 se muestra la evolución de los ingresos hospitalarios, y en unidades de cuidados intensivos desde el inicio de la pandemia. La incidencia acumulada desde el inicio de la pandemia es de 2459,8 hospitalizaciones por 100.000 habitantes, y de 244,1 ingresos en cuidados intensivos por 100.000 habitantes. La incidencia media de ingresados en los últimos 14 días, es de 13,1 casos por 100.000 habitantes y de 1,0 en cuidados intensivos.

Gráfico 5. Distribución temporal diaria del número de casos que permanecen hospitalizados y en unidades de cuidados intensivos. Comunidad de Madrid, desde el inicio de la pandemia hasta la semana 32 de 2022.



Fuente: Dirección General de Salud Pública, Servicio Madrileño de Salud y hospitales privados

La severidad de la cuarta y quinta ola para la población de 60 o más años, en las que han sido predominantes las variantes Alfa y Delta, valorada por el aumento del riesgo de ingreso hospitalario respecto a la segunda y tercera olas, ha sido respectivamente 1,7 veces superior⁴ (IC95% de 1,6-1,8) y 1,9 veces superior (IC95% de 1,8-2,0).

La severidad, como riesgo de requerir ingreso hospitalario, para la población vulnerable de 60 o más años, fue 2,2 veces inferior (IC95% de 2,1 a 2,3) durante la sexta ola, y 4,7 veces inferior durante la séptima ola (IC95% de 4,5 a 4,9), respecto a la quinta ola, donde predominó la variante delta⁴, y que fue la variante de mayor severidad.

⁴ Controlando por edad, sexo y estado vacunal

1.3 Distribución espacial para personas con edad igual o mayor de 60 años.

La distribución del número de casos, y la incidencia acumulada por 100.000 habitantes, en los municipios de la Comunidad de Madrid con más de 50.000 habitantes, para personas con edad igual o mayor de 60 años, se presenta en la tabla 3, para el total del período analizado, para los últimos 14 días (del 1 al 14 de agosto de 2022) y para los últimos 7 días (del 8 al 14 de agosto de 2022).

A partir del 11 de mayo han sido notificados 365.295 casos confirmados para el total de la Comunidad de Madrid, en el grupo de edad estudiado, que representa una incidencia acumulada de 22.716,8 casos por 100.000 habitantes. Al considerar la incidencia acumulada, por municipios, el mayor valor le corresponde a Arganda del Rey, Alcobendas, San Sebastián de los Reyes y Parla.

En los últimos 14 días, el número de casos confirmados fue de 3.599, que representan una incidencia de 223,8 casos por 100.000 habitantes, y en los últimos 7 días, el número de casos confirmados fue de 1.404, que representan una incidencia de 87,3 casos por 100.000 habitantes. Al considerar la incidencia acumulada, en los últimos 14 días, las mayores incidencias se han registrado en Alcobendas, Pinto, San Sebastián de los Reyes y Leganés. En los últimos 7 días, la mayor incidencia se ha registrado en Alcobendas, San Sebastián de los Reyes, Pinto y Colmenar Viejo.

Tabla 3. Casos confirmados de COVID-19 para personas con edad igual o mayor de 60 años e incidencia acumulada* por 100.000 habitantes en municipios de más de 50.000 habitantes. Comunidad de Madrid, datos hasta la semana 32 de 2022.**

MUNICIPIO	Total período		Últimos 14 días (del 1 al 14 de agosto de 2022)		Últimos 7 días (del 8 al 14 de agosto de 2022)	
	Nº casos	Incidencia acumulada*	Nº casos	Incidencia acumulada*	Nº casos	Incidencia acumulada*
	Alcalá de Henares	10.334	21.354,3	116	239,7	49
Alcobendas	6.608	25.656,2	101	392,1	59	229,1
Alcorcón	9.610	20.672,0	81	174,2	26	55,9
Aranjuez	3.166	23.358,4	34	250,8	16	118,0
Arganda del Rey	2.670	26.289,9	25	246,2	8	78,8
Boadilla del Monte	1.919	21.053,2	18	197,5	8	87,8
Collado Villalba	3.207	24.336,0	25	189,7	11	83,5
Colmenar Viejo	2.478	24.686,2	27	269,0	17	169,4
Coslada	5.792	24.845,6	63	270,2	33	141,6
Fuenlabrada	10.486	24.111,3	60	138,0	16	36,8
Getafe	10.247	22.849,3	107	238,6	42	93,7
Las Rozas de Madrid	4.164	22.221,0	43	229,5	10	53,4
Leganés	11.222	21.521,6	161	308,8	60	115,1
Madrid	175.567	20.377,8	1.682	195,2	615	71,4
Majadahonda	3.528	21.642,8	20	122,7	7	42,9
Móstoles	13.171	22.810,1	143	247,7	57	98,7
Parla	5.665	24.976,9	44	194,0	19	83,8
Pinto	2.318	24.560,3	36	381,4	16	169,5
Pozuelo de Alarcón	4.653	22.288,8	37	177,2	11	52,7
Rivas-Vaciamadrid	2.920	21.264,2	27	196,6	15	109,2
San Sebastián de los Reyes	4.632	25.242,5	69	376,0	35	190,7
Torrejón de Ardoz	5.783	21.307,2	62	228,4	23	84,7
Valdemoro	2.488	22.659,4	19	173,0	5	45,5

*Incidencia acumulada para el periodo por 100.000 habitantes.

** Datos provisionales, para establecer el corte por semana epidemiológica se utilizó la fecha de diagnóstico mediante PDIA positiva

Se analizó la distribución de casos notificados según los distritos del municipio de Madrid (Tabla 4), observándose que, para el total del periodo, los distritos de Barajas, Puente de Vallecas, Villaverde y Usera presentaron mayor incidencia acumulada. En los últimos 14 días, la mayor incidencia acumulada fue observada en Moratalaz, Vicálvaro, Barajas y Puente de Vallecas, mientras que en los últimos 7 días se registró en los distritos de San Blas - Canillejas, Vicálvaro, Villa de Vallecas y Puente de Vallecas.

Tabla 4. Casos confirmados de COVID-19 para personas con edad igual o mayor de 60 años e incidencia acumulada* por 100.000 habitantes en los distritos municipales de Madrid. Comunidad de Madrid, datos hasta la semana 32 de 2022.**

DISTRITO	Total periodo		Últimos 14 días (del 1 al 14 de agosto de 2022)		Últimos 7 días (del 8 al 14 de agosto de 2022)	
	Nº casos	Incidencia acumulada*	Nº casos	Incidencia acumulada*	Nº casos	Incidencia acumulada*
	Arganzuela	8.610	20.906,2	83	201,5	34
Barajas	2.817	24.358,0	31	268,1	9	77,8
Carabanchel	12.810	20.600,2	102	164,0	27	43,4
Centro	5.832	19.465,3	39	130,2	19	63,4
Chamartín	9.020	20.809,3	69	159,2	25	57,7
Chamberí	7.814	18.482,0	79	186,9	26	61,5
Ciudad Lineal	12.108	19.112,6	121	191,0	42	66,3
Fuencarral-El Pardo	12.384	18.810,7	128	194,4	57	86,6
Hortaleza	9.873	21.171,2	85	182,3	35	75,1
Latina	14.421	19.977,0	156	216,1	51	70,6
Moncloa-Aravaca	7.316	21.481,0	51	149,7	20	58,7
Moratalaz	6.447	20.872,9	94	304,3	27	87,4
Puente de Vallecas	13.501	23.602,7	137	239,5	52	90,9
Retiro	7.279	18.614,0	83	212,2	26	66,5
Salamanca	8.614	19.493,1	62	140,3	26	58,8
San Blas - Canillejas	8.053	21.254,2	85	224,3	39	102,9
Tetuán	7.082	17.781,0	73	183,3	30	75,3
Usera	6.726	21.503,9	64	204,6	20	63,9
Vicálvaro	3.090	21.364,9	44	304,2	14	96,8
Villa de Vallecas	4.234	21.083,6	45	224,1	19	94,6
Villaverde	7.536	22.132,2	51	149,8	17	49,9
Madrid	175.567	20.377,8	1.682	195,2	615	71,4

*Incidencia acumulada por 100.000 habitantes.

** Datos provisionales, para establecer el corte por semana epidemiológica se utilizó la fecha de diagnóstico mediante PDIA positiva.

Los mapas de tasas de incidencia acumulada de casos confirmados por COVID-19 están disponibles en la página web de la Comunidad de Madrid: <http://www.comunidad.madrid/servicios/salud/2019-nuevo-coronavirus#situacion-epidemiologica-actual>

2. SITUACIÓN DE LOS CASOS DE TODAS LAS EDADES POR VARIANTES DE SARS-CoV-2.

La detección e identificación de las diferentes variantes de SARS-CoV-2 son un pilar fundamental en la vigilancia epidemiológica de la pandemia. Especialmente relevantes son las variantes denominadas VOC, o variantes de preocupación, cuyo impacto en la salud pública se ve incrementado debido a diferentes factores, como una mayor transmisibilidad, una disminución en la efectividad de las vacunas, el escape a la respuesta inmune o el aumento en la gravedad o letalidad de la enfermedad. En el momento actual, según el ECDC, son consideradas variantes VOC, las variantes Ómicron: BA.2, BA.4 y BA.5.

Las variantes denominadas VOI o variantes de interés, son aquellas que con menor probabilidad podrían tener un impacto en la salud pública, pero que son incluidas en la vigilancia epidemiológica ante un posible aumento del riesgo. En el momento actual, según el ECDC, las únicas variantes bajo este epígrafe son la BA.2 con mutación en L452X y la BA.2.75.

Además de estas dos categorías, la OMS, ante el incremento en la extensión de la transmisibilidad de Ómicron, y, por tanto, en el esperado incremento de sus linajes, ha añadido una categoría especial llamada “subvariantes de Ómicron bajo monitorización”. En este grupo, se englobarían las variantes BA.4, BA.5, BA.2.12.1 y BA.2.75.

Los datos para los casos de todas las edades en las cuales se ha realizado cribado o secuenciación se presentan a continuación.

2.1 Cribado de variantes

El indicador que se presenta en este apartado se confecciona con los datos del cribado de variantes mediante PCR específica, aportados por los servicios de Microbiología de los Hospitales 12 de Octubre, Ramón y Cajal, La Paz y Gregorio Marañón, manteniendo de esta manera la estabilidad de la población vigilada y un abordaje metodológico común. En la situación actual, dada la buena correlación entre el resultado del cribado y el resultado final por secuenciación, los resultados del cribado de muestras mediante PCR específica, proporcionan un indicador inicial válido de la circulación de las variantes en el ámbito comunitario de nuestra región. Por limitaciones propias de la técnica de PCR en cuanto a su especificidad en la identificación, algunas variantes aparecen englobadas en un mismo grupo.

Tabla 5.- Distribución semanal de los resultados del cribado de las muestras confirmadas a SARS-CoV-2 en los laboratorios de los Hospitales: 12 de Octubre, Ramón y Cajal, La Paz y Gregorio Marañón. Comunidad de Madrid, datos hasta la semana 32 de 2022.

Variante	Semana 29 (n=200)	Semana 30 (n=126)	Semana 31 (n=86)	Semana 32 (n=51)
Alfa	0,0%	0,0%	0,0%	0,0%
Beta / Gamma / Zeta	0,0%	0,0%	0,0%	0,0%
Delta	0,0%	0,0%	0,0%	0,0%
Ómicron (B.1.1.529)	0,0%	0,8%	1,2%	2,0%
Ómicron (BA.2)*	5,5%	3,2%	2,3%	2,0%
Ómicron (BA.4/BA.5)*	94,5%	96,0%	96,5%	90,2%
Otras	0,0%	0,0%	0,0%	5,9%

*Variante VOC

En la Comunidad de Madrid, en la semana epidemiológica 32 de 2022 (Tabla 5), la variante predominante sigue siendo la Ómicron, con el 94,1% de las identificaciones. Los linajes BA.4 y BA.5 alcanzan el 95,8% del total de secuenciaciones en la semana 32.

Desde el inicio del año epidemiológico 2021, se han realizado 40.307 cribados. El número de casos identificados por cribado para variantes de interés, distribuidos según sexo, figuran en la tabla 6.

En el gráfico 6 se presenta la distribución semanal de los resultados de los cribados desde la semana 14 del 2021 a la semana 32 de 2022.

Gráfico 6. Distribución semanal de los resultados del cribado de muestras confirmadas a SARS-CoV-2 en los laboratorios de los Hospitales: 12 de Octubre, Ramón y Cajal, La Paz y Gregorio Marañón. Comunidad de Madrid, datos hasta la semana 32 de 2022.

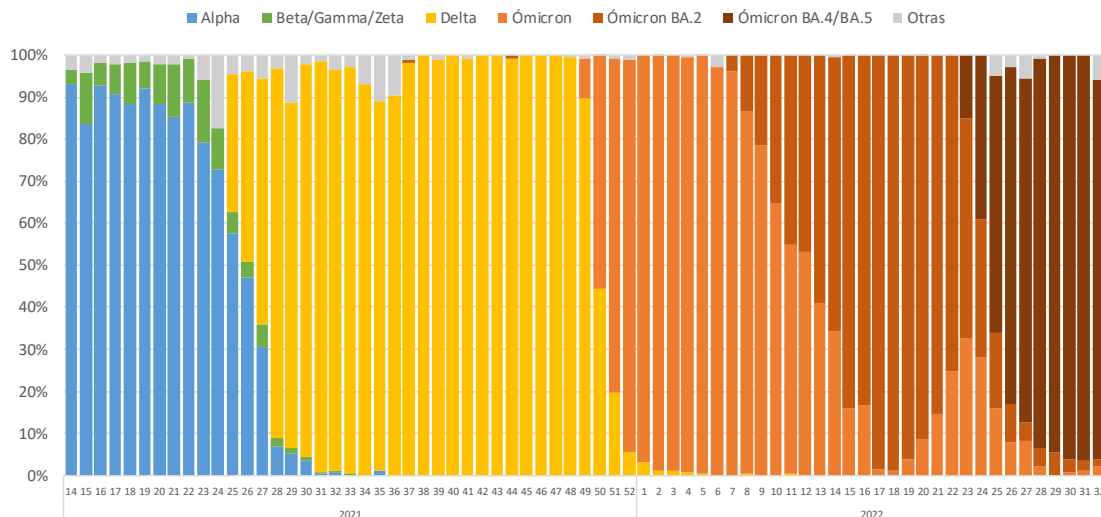


Tabla 6.- Casos identificados por cribado de infección de SARS-CoV-2 en los laboratorios de los Hospitales: 12 de Octubre, Ramón y Cajal, La Paz y Gregorio Marañón, según tipo de variante y sexo. Comunidad de Madrid, desde la primera semana epidemiológica del 2021 hasta la semana 32 de 2022.

Variante (cribado)	Mujeres	Hombres	Total
Alfa (B.1.1.7)	4.457 (11,1%)	4.167 (10,3%)	8.624 (21,4%)
Beta (B.1.351)	14 (0%)	10 (0%)	24 (0,1%)
Gamma (P1)	25 (0,1%)	28 (0,1%)	53 (0,1%)
Delta (B.1.617.2, AY)	6.178 (15,3%)	5.584 (13,9%)	11.762 (29,2%)
Beta (B.1.351) y Gamma (P1)/Zeta (P2)	182 (0,5%)	196 (0,5%)	378 (0,9%)
Gamma (P1)/Zeta (P2)	33 (0,1%)	21 (0,1%)	54 (0,1%)
Zeta (P2)	2 (0%)	3 (0%)	5 (0%)
Ómicron (B.1.1.529)	7.325 (18,2%)	4.855 (12%)	12.180 (30,2%)
Ómicron (BA.2)*	2.321 (5,8%)	1.593 (4%)	3.914 (9,7%)
Ómicron (BA.4/BA.5)*	1.488 (3,7%)	1.027 (2,5%)	2.515 (6,2%)
Otras	417 (1%)	381 (0,9%)	798 (2%)
Total	22.442 (55,7%)	17.865 (44,3%)	40.307 (100%)

*Variante VOC

De los 40.307 casos, en 8.624 se detectó sospecha de infección por la variante Alfa (B.1.1.7), siendo el 21,4% del total de los cribados realizados en dicho periodo, y de los cuales el 51,7% fueron mujeres. La mediana de edad fue de 41 años, siendo el Intervalo Intercuartílico (IQ) (24 a 57). De estos casos, 2.060 (el 23,9%), estaban asociados a 1.048 brotes y 74 casos fueron importados desde 31 países distintos (la mayoría desde Colombia, República Dominicana e Italia con el 27,0%, 14,9% y el 5,4% de los casos respectivamente).

Respecto a la variante Delta, se han identificado 11.762 casos con sospecha de estar producidos por esta variante, alcanzado el 29,2% de los cribados realizados en este período (Tabla 6). El 47,5% son hombres y su mediana de edad es 36 años (IQ: 22 a 53 años). El grupo de edad más afectado fue el de 25 a 44 años,

con el 34,5% de los casos. El 23,2%, de los casos se asocian a un total de 1.449 brotes. Además, 87 de los casos cribados fueron casos importados, la mayoría desde Portugal (28,2%), Marruecos (11,8%), México (7,1%) y Venezuela (5,9%).

La variante Ómicron representa ya el 46,2% del total de cribados, con 18.609 identificaciones (Tabla 6). El 59,8% de las determinaciones se ha dado en mujeres. La mediana de edad de los afectados es de 46 años (IQ: 31 a 64 años), aunque se han dado casos desde lactantes hasta edad avanzada, siendo el grupo de edad más afectado el de 25 a 44 años con el 32,2% de todos los casos de esta variante. El 7,1% de las mismas se han asociado a 556 brotes, y 44 casos han sido importados desde 22 países distintos destacando Ucrania (12,1%), Reino Unido (9,1%) y Estados Unidos (9,1%).

Respecto a los 3.914 casos del linaje BA.2, el 8,4% de los casos se han asociado a 126 brotes y 19 casos han sido importados desde 13 países: Ucrania, Lituania, Francia, Suiza, Italia, Colombia, Polonia, Chipre, Portugal, Estados Unidos de América, Reino Unido, Países Bajos y Uruguay.

Del total de las muestras cribadas, 186 casos han sido reinfecciones: el 94,1% por la variante Ómicron y el 5,4% por Delta, tras haber pasado la enfermedad previamente (el 29,6% por la variante Alfa, el 39,3% por Delta y el 29,0% por Ómicron). Se han detectado 10 reinfecciones por el linaje BA.2 de Ómicron tras haberse infectado previamente por Ómicron (B.1.1.529) y en 5 casos se han reinfectado por Ómicron (han dado positivo al cribado de Ómicron en dos ocasiones con más de 91 días entre ellas).

Además, se han detectado 38 casos de reinfección con cribado por BA.4/BA.5 tras haber pasado 37 de ellos la primera infección por Ómicron (B.1.1.529) y en un caso por BA.2.

2.2 Resultados de secuenciación

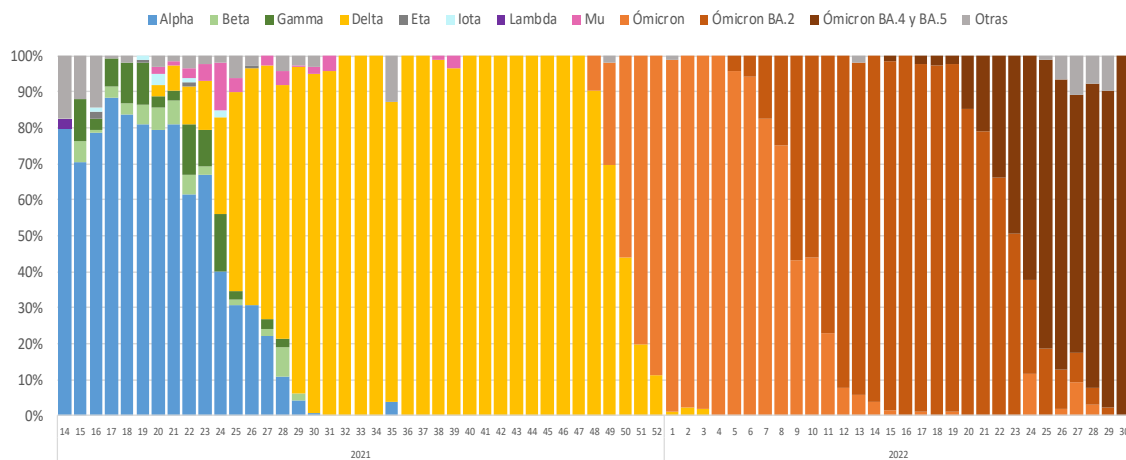
El procedimiento de la integración de la secuenciación genómica en la vigilancia del SARS-CoV-2 en la Comunidad de Madrid se puede consultar en el siguiente enlace https://www.comunidad.madrid/sites/default/files/doc/sanidad/epid/procedimiento_secuenciacion_la_boratorios_cm.pdf

Los criterios para la selección de casos para proceder a su secuenciación son:

- Identificación y seguimiento de las variantes circulantes en el conjunto de la población (muestreo aleatorio).
- Estudio de casos y situaciones en las que se sospeche de la presencia de una variante de interés para la salud pública.

En el gráfico 7 se presenta la distribución semanal de las variantes identificadas mediante secuenciación, correspondiente al muestreo aleatorio y por el sistema de médicos centinelas. Se observa la predominancia de la variante Alfa hasta la semana 28 de 2021 y de la variante Delta a partir de la semana 28. Así mismo se aprecia el rápido crecimiento de la variante Ómicron a partir de la semana 48 del 2021 desplazando al resto en la semana 1 de 2022 confirmándose en el 100% de las muestras secuenciadas desde la semana 4. El linaje BA.2 de Ómicron se detecta en el muestreo aleatorio en la semana 5 de 2022 con un 4,1% de las secuenciaciones superando al resto de linajes Ómicron en la semana 9. Asimismo, en la semana 20, se detectan los primeros casos de los linajes BA.4 y BA.5, llegando a superar el número de secuenciaciones de BA.2 en la semana 23, y llegando al 100% en la semana 30.

Gráfico 7. Distribución semanal de los resultados disponibles de las secuenciaci3nes, correspondientes al muestreo aleatorio y centinela, en los laboratorios de los Hospitales: 12 de Octubre, Ram3n y Cajal, La Paz y Gregorio Mara33n. Comunidad de Madrid, datos disponibles hasta la semana 30 de 2022.



En la Tabla 7 se presenta los resultados de la secuenciaci3n en muestras de casos con infecci3n por SARS-CoV-2 con las variantes identificadas por sexo. En total se cuenta con resultado de secuenciaci3n en 10.906 casos. Muchas de ellas actualmente no son circulantes o no han tenido trascendencia epidemiol3gica, siendo relevante en este momento la variante 3micron y sus diversos linajes.

Tabla 7.- Casos confirmados de infecci3n seg3n variantes identificadas por secuenciaci3n por sexo. Comunidad de Madrid, datos hasta la semana 30 de 2022.

Variantes	Mujeres	Hombres	Total
Alfa (B.1.1.7)	862 (7,9%)	844 (7,7%)	1.706 (15,6%)
Beta (B.1.351)	55 (0,5%)	46 (0,4%)	101 (0,9%)
Gamma (P1)	109 (1%)	118 (1,1%)	227 (2,1%)
Delta (B.1.617.2, AY)	1.775 (16,3%)	1.526 (14%)	3.301 (30,3%)
Zeta (P2)	2 (0%)	4 (0%)	6 (0,1%)
Eta (B.1.525)	9 (0,1%)	14 (0,1%)	23 (0,2%)
Iota (B.1.526)	10 (0,1%)	8 (0,1%)	18 (0,2%)
Lambda (C.37)	13 (0,1%)	7 (0,1%)	20 (0,2%)
Mu (B.1.621)	60 (0,6%)	69 (0,6%)	129 (1,2%)
3micron***	1.045 (9,6%)	838 (7,7%)	1.883 (17,3%)
3micron (BA.2)*	1.132 (10,4%)	827 (7,6%)	1.959 (18%)
3micron (BA.4, BA.5)*	641 (5,9%)	515 (4,7%)	1.156 (10,6%)
Otras	216 (2%)	161 (1,5%)	377 (3,5%)
Total	5.929 (54,4%)	4.977 (45,6%)	10.906 (100%)

*Variante VOC

** Exceptuando los linajes BA.2, BA.4 y BA.5

Variante Ómicron

En la semana 47 de 2021, se diagnosticó el primer caso de la variante Ómicron en España, en un varón de mediana edad con pauta vacunal completa y antecedente de viaje a Sudáfrica, iniciando síntomas antes de su regreso a España el 28 de noviembre.

Hasta la semana 32, se han notificado un total de 4.998 casos (Tabla 7), de los cuales 1.959 han sido por el linaje BA.2. El 56,4% de los afectados son mujeres. La mediana de edad ha sido de 53 años IQ (34-75). Se han identificado 409 casos que están asociados a 257 brotes distintos.

A partir de la semana 3, se detectaron por primera vez casos provocados por las variantes BA.2 y BA.3. La variante BA.2 ha representado el 41,1% de las secuenciaci3nes positivas para Ómicron de las semanas epidemiológicas 3 a 29 de 2022 y en el 46,7% del muestreo aleatorio. De ellos, 155 casos se han asociado a 93 brotes, y 17 casos han sido importados desde 12 países distintos.

Entre las semanas 15 a 30, se han detectado, por muestreo aleatorio y centinela, 40 casos de BA.4 (2,9%) y 589 (42,6%) casos de BA.5, suponiendo el 100% de las secuenciaci3nes en la semana 30.

Del total de secuenciaci3nes, desde la semana 15 hasta la 30, se han detectado 3 casos de BA.2.11, 65 de BA.2.12.1 y 4 casos de BA.2.13. Además, entre las semanas 19 y 20, se identificaron los primeros casos de XM y XQ (sublinajes recombinantes entre BA.1.1 y BA.2), y de XE (sublinaje recombinante entre BA.1 y BA.2).

Tabla 8.- Casos confirmados de infecci3n según linajes de Ómicron por sexo. Comunidad de Madrid, datos hasta la semana 30 de 2022.

Variantes	Mujeres	Hombres	Total
B.1.1.529	39 (0,8%)	40 (0,8%)	79 (1,6%)
BA.1	1.003 (20,1%)	797 (15,9%)	1.800 (36%)
BA.2*	1.096 (21,9%)	791 (15,8%)	1.887 (37,8%)
BA.2.11	2 (0%)	1 (0%)	3 (0,1%)
BA.2.12.1**	31 (0,6%)	34 (0,7%)	65 (1,3%)
BA.2.13	3 (0,1%)	1 (0%)	4 (0,1%)
BA.3	(0%)	1 (0%)	1 (0%)
BA.4*	40 (0,8%)	32 (0,6%)	72 (1,4%)
BA.5*	601 (12%)	483 (9,7%)	1.084 (21,7%)
XE	1 (0%)	(0%)	1 (0%)
XM	1 (0%)	(0%)	1 (0%)
XQ	1 (0%)	(0%)	1 (0%)
Total	2.818 (56,4%)	2.180 (43,6%)	4.998 (100%)

*Variante VOC **Subvariante de Ómicron bajo monitorizaci3n

3. BROTES

Desde el inicio de la notificación y registro de brotes de COVID-19 a nivel nacional y regional, en la semana 27 de 2020, se define como brote de COVID-19 cualquier agrupación de 3 o más casos con infección activa en los que se ha establecido un vínculo epidemiológico. En la fase actual de la pandemia, la nueva estrategia de vigilancia y control de la enfermedad se centra en el estudio de los brotes ocurridos en ámbitos y grupos vulnerables, con el objetivo de implementar medidas específicas de aislamiento y control.

Tabla 9. Brotes de COVID-19 en ámbitos vulnerables. Comunidad de Madrid. Datos de la semana 32 de 2022 y acumulados desde la semana 27 de 2020 hasta la semana 32 de 2022.

ÁMBITO	SEMANA 32/2022		ACUMULADO (S.27/2020 - S.32/2022)	
	Nº brotes	Nº casos	Nº brotes	Nº casos
Centros sanitarios asistenciales	0	0	420	3.814
Centros de personas mayores	8	52	1.409	31.306
Otros centros sociosanitarios	1	8	356	5.545
Colectivos socialmente vulnerables	0	0	104	970
Centros penitenciarios	0	0	13	289
TOTAL	9	60	2302	41.924

4. VACUNACIÓN E INCIDENCIA DE CASOS

4.1 Situación vacunal e incidencia acumulada

La vacunación frente a la COVID-19 constituye actualmente una estrategia de prevención primaria esencial para controlar a medio y largo plazo la actual pandemia. En España, se inició la vacunación a partir del 27 de diciembre de 2020. En la Comunidad de Madrid se ha desarrollado el plan de vacunación de acuerdo con la edad y los criterios recogidos en la Estrategia de vacunación frente a COVID-19 en España. El plan de vacunación de la Comunidad de Madrid puede ser consultado en <https://www.comunidad.madrid/servicios/salud/vacunacion-frente-coronavirus-comunidad-madrid>

En la Tabla 10 se indica el estado vacunal de la población por los grupos de edad de la Estrategia de vacunación. Al fin de la semana epidemiológica 32, el 95,3% de la población de 18 y más años ha completado la pauta vacunal. El 63,8% de la población de 18 y más años ha recibido una dosis de recuerdo. En el último grupo incluido en la estrategia de vacunación al disponer de vacuna autorizada, la población de 5 a 11 años, el 41,2% ha completado su vacunación con 2 dosis.

Tabla 10.- Porcentaje de población vacunada por grupos de edad hasta el 14 de agosto de 2022.

Grupos de edad	Al menos 1 dosis	Al menos 1 dosis (%)	Pauta completa	Pauta completa (%)	Dosis de recuerdo *	Dosis de recuerdo (%)
5-11 **	269.482	54,9%	202.216	41,2%		
12-19	442.952	77,6%	434.144	76,1%	29.053	5,1%
20-29	670.253	91,1%	648.656	88,2%	270.791	36,8%
30-39	794.374	88,2%	776.032	86,1%	376.427	41,8%
40-49	1.062.228	91,9%	1.049.964	90,8%	637.392	55,1%
50-59	989.698	100,0%	983.450	99,4%	713.469	72,1%
60-69	733.366	100,0%	728.777	100,0%	628.608	87,3%
70-79	547.004	100,0%	545.162	100,0%	505.497	95,9%
80 y más	420.834	100,0%	417.971	100,0%	377.986	100,0%
TOTAL 18 y más	5.345.636	96,5%	5.274.525	95,3%	3.533.665	63,8%

Fuente: RUV y Padrón 2021.

* Solo indicada a partir de 18 años

** Se incluyen a las personas nacidas en 2010 que han recibido la vacuna pediátrica. Esas personas no están incluidas en el grupo de edad de 12 a 19 años.

4.2 Situación vacunal de los casos desde el 11 de octubre de 2021 para personas con edad igual o mayor de 60 años y casos graves

4.2.1 Sexta ola

Desde el inicio de la sexta ola en la semana 41 de 2021 (11 de octubre de 2021) hasta la semana 10 de 2022 en la que finaliza se han diagnosticado 99.012 nuevos casos en la población de 60 o más años lo que representa el 24,7% del total de casos desde el inicio de la pandemia. De los 95.358 casos residentes en la Comunidad de Madrid⁵ el 90,5% han completado la pauta previamente a su diagnóstico y el 53,2% con la dosis de recuerdo, el 2,3% no han completado su pauta vacunal y el 7,2% corresponden a no vacunados.

De los 16.188 casos de todas las edades que han requerido ingreso hospitalario su mediana de edad es de 69 años (IQ: 52 a 84 años), de estos, 15.720 son residentes en la Comunidad de Madrid⁵ y el 71,3% estaban vacunados, el 33,1% tenían además una dosis de recuerdo, no vacunados el 24,9% y no habían completado la pauta vacunal el 3,9%.

Durante la sexta ola, la severidad (como riesgo de requerir ingreso hospitalario) para la población vulnerable de 60 o más años ha sido 2,2 veces inferior (IC95% de 2,1 a 2,3) a la quinta ola donde predominó la variante delta⁵.

En los casos vacunados de la población vulnerable de 60 o más años con respecto a los casos no vacunados, el riesgo de precisar ingreso⁶ durante la sexta ola en un hospital se redujo en un 82,1% (IC95%: 80,8 a 83,3) y en un 81,6% (IC95%: 78,4 a 84,4) el de fallecimiento por COVID-19 para los casos vacunados que han recibido además una dosis de recuerdo o refuerzo. Para los casos vacunados -con 2 dosis- el riesgo de ingreso hospitalario se reduce en un 59,9% (IC95%: 57,1 a 62,5) y el riesgo de fallecimiento en un 60,6% (IC95%: 52,9 a 67,0). La reducción del riesgo si se ha administrado una dosis es del 45,2% (IC95%: 36,5 a 52,8) para la hospitalización.

⁵ Controlando por edad, sexo y estado vacunal.

⁶ Efectividad para evitar los ingresos y fallecimientos, controlando por sexo y edad (según los grupos de edad de la estrategia vacunal), es decir, aislando el efecto de la vacunación del asociado al sexo y la edad (y, por tanto, el de la estrategia vacunal asociada al grupo de edad).

4.2.2 Séptima ola

Desde el inicio de la séptima ola (14 de marzo de 2022) se han producido 126.324 infecciones por SARS-CoV-2 en la población vulnerable de 60 o más años. De los cuales en 121.999 se dispone de información de su estado vacunal por ser residentes en la Comunidad de Madrid, en el 95,4% habían completado su pauta vacunal antes de enfermar y el 87,8% contaban además con una dosis de refuerzo (Tabla 11).

Tabla 11.- Porcentaje de casos residentes en la Comunidad de Madrid según su situación vacunal, datos del 14 de marzo al 14 de agosto de 2022.

Grupos de edad	Casos desde el 14 de marzo de 2022				
	Total (N)	No Vacunados	Con Pauta Incompleta	Vacunados	Con dosis de recuerdo
De 60 a 69	42.714	5,1%	1,1%	93,8%	80,1%
De 70 a 79	41.074	3,5%	0,2%	96,3%	91,6%
De 80 a 89	28.068	3,5%	0,2%	96,3%	92,7%
De 90 o más	10.143	4,1%	0,4%	95,5%	91,2%
Total	121.999	4,1%	0,5%	95,4%	87,8%

Durante este periodo y para todos los grupos de edad, se han producido 15.724 ingresos hospitalarios, de los cuales, 8.400 fueron ingresados “por COVID” y cuya mediana de edad es de 82 años (IQ: 73 a 89 años). De los 8.310 casos que residen en la Comunidad de Madrid, el 88,7% estaban vacunados frente al COVID-19 y en el 79,8% además con una dosis de recuerdo, el 10,5% no estaban vacunados y el 0,8% no habían completado su vacunación.

En los casos vacunados y con una dosis de recuerdo o refuerzo de la población vulnerable de 60 o más años se reduce el riesgo de precisar ingreso⁷ en un hospital en un 56,6% (IC95%: 52,1 a 60,6) y en un 59,0% (IC95%: 45,3 a 69,3) el de fallecimiento por COVID-19 con respecto a los casos no vacunados.

El riesgo de requerir ingreso hospitalario para este periodo en la población de 60 o más años ha sido un 78,7% menor (IC95% de 77,7 a 79,6%), es decir 4,7 veces inferior (IC95% de 4,5 a 4,9), respecto a la quinta ola donde predominó la variante delta.⁸

5. VIGILANCIA CENTINELA DE LA INFECCIÓN RESPIRATORIA AGUDA

La pandemia de COVID-19 impulsó la necesidad de implantar un sistema para la vigilancia sindrómica de las infecciones respiratorias agudas (IRA) con la finalidad de detectar los patógenos circulantes en la comunidad y monitorizar la incidencia y características epidemiológicas y microbiológicas. Siguiendo las directrices nacionales, a finales de 2020 la Comunidad de Madrid adaptó el Sistema de Vigilancia Centinela de la gripe para dar respuesta a este requerimiento y comenzó la vigilancia sindrómica de las IRA (SiVIRA-MAD).

⁷ Efectividad para evitar los ingresos y fallecimientos, controlando por sexo y edad (según los grupos de edad de la estrategia vacunal), es decir, aislando el efecto de la vacunación del asociado al sexo y la edad (y, por tanto, el de la estrategia vacunal asociada al grupo de edad).

⁸ Controlando por edad, sexo y estado vacunal.

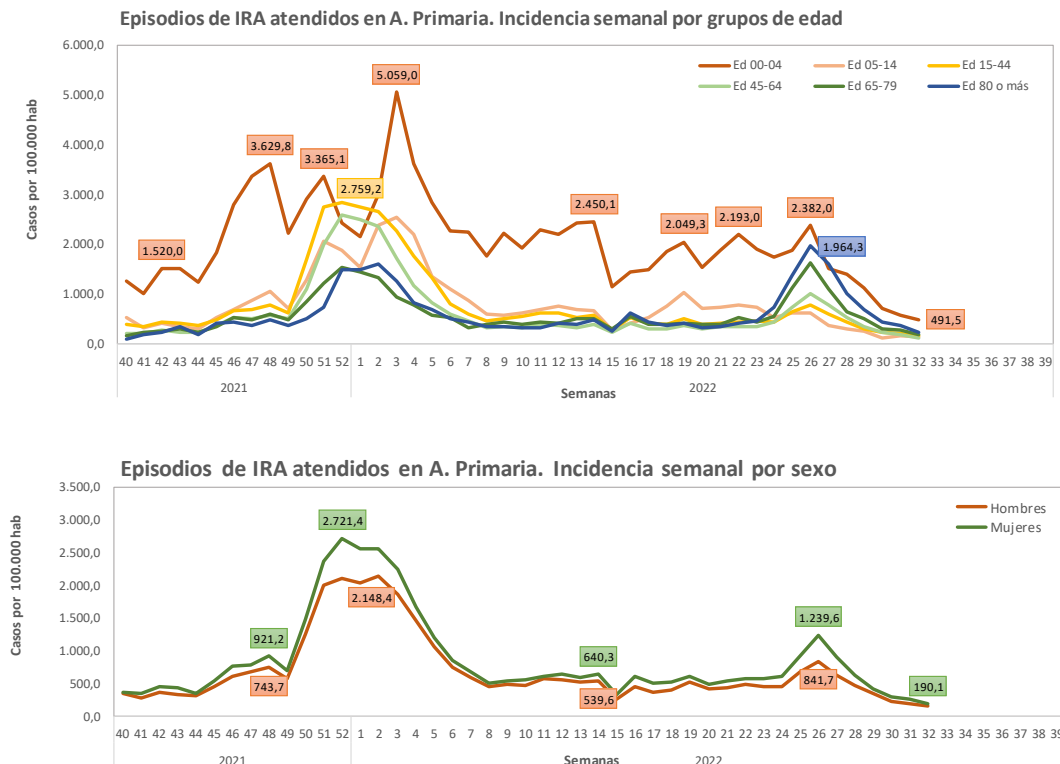
La vigilancia se lleva a cabo tanto en atención primaria (episodios de IRA), como en atención hospitalaria (ingresos urgentes por IRA). La población vigilada en atención primaria abarca el 4,6% de la población de la Comunidad de Madrid y está constituida por la población de referencia de 8 centros de salud: Sanchinarro, Silvano, Alpes, Estrecho de Corea, Mar Báltico, San Fermín, Almendrales y San Andrés. En atención hospitalaria la población vigilada es la población de referencia de los hospitales La Paz, Gregorio Marañón y Ramón y Cajal, que cubren el 22,6% de la población.

En este informe se presenta la incidencia semanal de casos identificados en ambos ámbitos de atención sanitaria. Se recogen datos clínicos, de evolución, antecedentes de riesgo y estado vacunal y se toma muestra respiratoria para la detección de SARS-CoV-2, Gripe, VRS y otros virus respiratorios de los casos detectados los martes. Las muestras recogidas en Atención Primaria son enviadas a los Hospitales Ramón y Cajal y Doce de Octubre.

5.1 Vigilancia de IRA en atención primaria

La incidencia acumulada de episodios de IRA registrados en Atención Primaria durante la semana 32 ha sido de 170,17 casos por 100.000, cifra un 25,9% menor que la de la semana anterior. La incidencia es mayor en mujeres (190,1) que en hombres (148,3). Las cifras más altas se observan en menores de 5 años (491,5) y en mayores de 79 (226,4). Se mantiene el descenso en todos los grupos de edad.

Gráfico 8. Tasa de incidencia semanal de episodios con sospecha o confirmación de IRA atendidos en atención primaria por 100.000 h. según sexo y grupos de edad, Comunidad de Madrid, 2021-2022. Datos desde la semana 40 de 2021 hasta la semana 32 de 2022.



Se ha identificado el virus SARS-CoV-2 en el 25,0% de las muestras enviadas desde Atención Primaria. Se ha confirmado un caso de VRS y ninguno de gripe. No se han detectado ningún caso de coinfección. Desde

el inicio de la temporada se han detectado 34 pacientes con coinfección por SARS-CoV-2 y gripe y 2 por SARS-CoV-2 y VRS

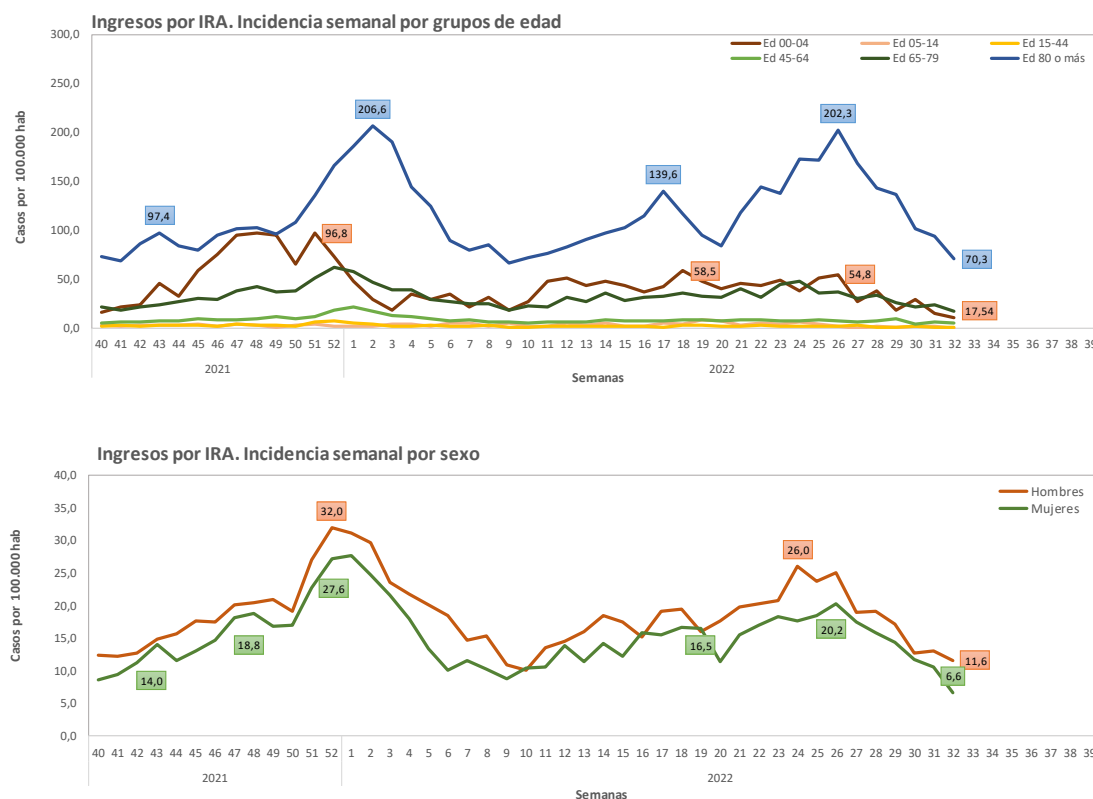
Tabla 12.-Confirmación microbiológica a SARS-CoV-2, Gripe y VRS en porcentaje respecto a las muestras enviadas por el centro de salud, Comunidad de Madrid, 2020-2021. Datos desde la semana 40 hasta la semana 32 de 2022.

Identificación	Semana 32 (S32)			Acumulado S40 de 2021 a S32 de 2022		
	Nº Muestras	Resultado positivo	%	Nº Muestras	Resultado positivo	%
SARS-CoV-2	36	9	25,0	7.377	2.636	35,7
Gripe	36	0	0,0	7.367	571	7,8
VRS	9	1	11,1	2.566	71	2,8

5.2 Vigilancia de IRA en atención hospitalaria

La incidencia de ingresos urgentes por IRA en la semana 32 ha sido de 8,97 casos por 100.000 habitantes, cifra un 23,8% menor que la de la semana anterior. La incidencia es mayor en hombres (11,62) que en mujeres (6,61). Las cifras más altas se observan en el grupo de 80 ó más años (70,32), seguida del grupo de 0-4 años (10,96). Se aprecia un descenso en todos los grupos de edad.

Gráfico 9.-Tasa de incidencia semanal de hospitalizaciones por infección respiratoria aguda por 100.000 h. según sexo y grupos de edad, Comunidad de Madrid, 2021-2022. Datos desde la semana 40 de 2021 a la semana 32 de 2022*.



Se confirmó SARS-CoV-2 en el 31,6% de las muestras recogidas. Se identificó VRS en una muestra y el virus de la gripe en ninguna.

Tabla 13.-Confirmación microbiológica a SARS-CoV-2, Gripe y VRS en porcentaje respecto a las muestras en ingresos hospitalarios urgentes por IRAg, Comunidad de Madrid, 2021-2022. Datos desde la semana 40 de 2021 a la semana 32 de 2022.

Identificación	Semana 32 (S32)			Acumulado S40 de 2021 a S32 de 2022		
	Nº Muestras	Resultado positivo	%	Nº Muestras	Resultado positivo	%
SARS-CoV-2	19	6	31,6	1.678	534	31,8
Gripe	14	0	0	1.334	64	4,8
VRS	12	1	8,3	1.039	76	7,3

6. MORTALIDAD

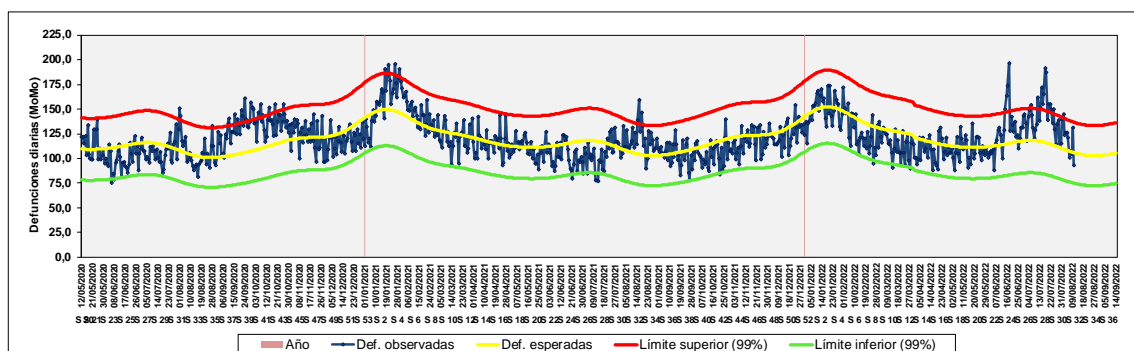
6.1 Mortalidad diaria por todas las causas

A partir de los datos del Registro General de Registros Civiles y Notarios del Ministerio de Justicia, se nos facilitan por el Instituto de Salud Carlos III, Centro Nacional de Epidemiología, sistema MOMO, los datos diarios de mortalidad de los municipios que lo tienen informatizado. Recoge los fallecimientos ocurridos en ese municipio, resida o no en la región madrileña, y supone tener vigilada al 82,4% de toda la población y al 89% de los fallecimientos de la Comunidad de Madrid.

Desde el 11 de mayo de 2020 hasta la fecha de actualización (16 de agosto de 2022, incluye semana 32), se contabilizaron un total de 98.782 fallecimientos por todas las causas en la Comunidad de Madrid, el 50,0% son hombres, y el 71,6% tienen 75 años o más. En todo este período, la mortalidad observada supone un 0,39% mayor de lo esperado. Desde el 1 de julio se han registrado 5.775 eventos, lo que supone un 20,8% más de lo esperado.

Desde el 1 de junio, alcanzan o superan el límite superior esperado 4 días en el mes de junio, 12 en el mes de julio y 1 en el mes de agosto, que acumulan 267 fallecimientos en exceso, en el contexto de la primera y segunda olas de calor de la temporada. Debido al retraso en el registro del evento, los datos de las últimas semanas no son definitivos.

Gráfico 10. Mortalidad diaria, valores observados y esperados, todas las edades. Comunidad de Madrid, datos a partir del 11 de mayo de 2020 hasta la semana 32 de 2022.



Fuente: Registro General de Registros Civiles y Notarios, Ministerio de Justicia y Sistema MOMO, Centro Nacional de Epidemiología. Elaboración Servicio de Epidemiología.

7. PRINCIPALES HALLAZGOS

- Desde el 11 de mayo del 2020 hasta el 14 de agosto de 2022, en la Comunidad de Madrid se detectaron 1.917.505 casos de COVID-19 clasificados como confirmados, al presentar resultados positivos en la prueba diagnóstica de infección activa por SARS-CoV-2 (PDIA), de los cuales 365.295 corresponden a la población de 60 o más años (incidencia acumulada de 22.716,8 casos por 100.000 habitantes).
- En los últimos 14 días y 7 días la incidencia acumulada de casos de COVID-19 para la población de 60 o más años han sido de 223,8 y 87,3 casos por 100.000 habitantes, dentro de este grupo la mayor incidencia corresponde a personas de 90 o más años con incidencias de 470,3 y 167,8 casos por 100.000 hab. respectivamente.
- En la semana 32 se observa un descenso en el número de casos del 36,0% en la población de 60 o más años en general.
- En los últimos 14 días la mayor incidencia acumulada para el grupo de edad de igual o mayor de 60 años fue registrada en Alcobendas, Pinto, San Sebastián de los Reyes y Leganés. En los últimos 7 días lo ha sido Alcobendas, San Sebastián de los Reyes, Pinto y Colmenar Viejo. Dentro del municipio de Madrid, por orden de mayor incidencia son los distritos de Moratalaz, Vicálvaro, Barajas y Puente de Vallecas en los últimos 14 días y en los distritos de San Blas - Canillejas, Vicálvaro, Villa de Vallecas y Puente de Vallecas en los últimos 7 días.
- En la última semana han precisado ingreso hospitalario 387 casos y 28 en cuidados intensivos, permaneciendo ingresados al final de la misma un total de 675 afectados en planta y 55 en cuidados intensivos lo que supone un descenso del 27,5% de los ingresados en planta y un descenso del 26,3% de los ingresados en cuidados intensivos respecto de los casos que permanecían ingresados al final de la semana anterior.
- En la semana epidemiológica 32 la variante predominante sigue siendo la Ómicron con el 94,1% de las identificaciones, correspondiendo el 95,8% a los linajes BA.4 y BA.5.
- El riesgo de requerir ingreso hospitalario para este periodo en la población de 60 o más años ha sido un 78,7% menor (IC95% de 77,7 a 79,6%), es decir 4,7 veces inferior (IC95% de 4,5 a 4,9), respecto a la quinta ola donde predominó la variante delta.
- En los casos vacunados y con una dosis de recuerdo o refuerzo de la población vulnerable de 60 o más años se reduce el riesgo de precisar ingreso en un hospital en un 56,6% (IC95%: 52,1 a 60,6) y en un 59,0% (IC95%: 45,3 a 69,3) el de fallecimiento por COVID-19 con respecto a los casos no vacunados.
- En la semana 32 de 2022 se han registrado 9 nuevos brotes epidémicos en colectivos de personas vulnerables, de los cuales, 8 son en residencias y centros de personas mayores.
- El porcentaje de población vacunada de 18 o más años con dos dosis es del 95,3% y del 63,8% para los que han recibido tres dosis.
- La incidencia acumulada de episodios de IRA registrados en Atención Primaria durante la semana 32 ha sido de 170,17 casos por 100.000. Las cifras más altas se observan en menores de 5 años (491,5) y en mayores de 79 (226,4). En relación con los ingresos urgentes por IRA, la incidencia ha sido de 8,97 casos por 100.000 habitantes. El grupo de 80 ó más años presenta la incidencia más alta (70,32).

- Se aprecia un descenso de la incidencia con respecto a la semana anterior, tanto de episodios en atención primaria, como de ingresos urgentes (descenso del 25,9% y 23,8% respectivamente). El descenso se aprecia en todos los grupos de edad.
- Se ha identificado el virus SARS-CoV-2 en el 25,0% de los episodios de atención primaria y en el 31,6% de los ingresos urgentes por IRA. No se ha confirmado el virus de la gripe en ninguna de las muestras enviadas.
- Desde el 11 de mayo de 2020 hasta la fecha de actualización (16 de agosto de 2022, incluye semana 32), la mortalidad observada supone un 0,39% mayor de lo esperado.