

INFORME EPIDEMIOLÓGICO VIGILANCIA DE COVID-19

INFECCIÓN POR EL NUEVO CORONAVIRUS COVID-19
SEMANA 02 *(Datos provisionales)*.

Red de Vigilancia Epidemiológica

Martes, 19 de enero de 2021

SERVICIO DE EPIDEMIOLOGÍA

Subdirección General de Epidemiología
DIRECCIÓN GENERAL DE SALUD PÚBLICA

Tfno.: +34 91370 08 88

Correo-e: isp.epidemiologia@salud.madrid.org

Contenido

1. CASOS CONFIRMADOS	4
Descripción de los casos	4
Distribución temporal	7
Distribución espacial	9
Casos importados	10
2. BROTES	11
3. MORTALIDAD DIARIA POR TODAS LAS CAUSAS	12
4. PRINCIPALES HALLAZGOS	13

Situación a destacar

- En los últimos 14 días la mayor incidencia acumulada de casos corresponde a personas entre 15 y 24 años.
- En los últimos 14 y 7 días la mayor incidencia acumulada fue registrada en Aranjuez, Collado Villalba y Fuenlabrada. Dentro del municipio de Madrid, destacan los distritos de Barajas, Chamberí, Chamartín y Retiro en los últimos 14 días y 7 días.
- La mayor proporción de ingresos hospitalarios y mortalidad fue observada en mayores de 80 años.
- En la última semana se han notificado 54 brotes.

Introducción

El 31 de diciembre de 2019 las Autoridades de la República Popular China, comunicaron a la OMS varios casos de neumonía de etiología desconocida en Wuhan, una ciudad situada en la provincia china de Hubei. Una semana más tarde confirmaron que se trataba de un nuevo coronavirus denominado SARS-CoV-2. Al igual que otros virus de la familia de los coronavirus, este virus destaca por diversas manifestaciones clínicas englobadas bajo el término COVID-19, que incluyen cuadros respiratorios de diferente gravedad.

El 30 de enero de 2020 el Comité de Emergencias del Reglamento Sanitario Internacional declaró el brote Emergencia de Salud Pública de Importancia Internacional. Posteriormente, el 11 de marzo de 2020 la OMS reconoció la situación generada por SARS-CoV-2 como pandemia global.

A fecha del presente informe se han notificado 93.194.922 casos confirmados a nivel mundial, 29.830.827 casos confirmados en Europa y 2.336.451 casos España¹. En la Comunidad de Madrid se han notificado un total de 471.070 casos confirmados.

En este informe se analizan los casos de COVID-19 notificados a la Red de Vigilancia Epidemiológica de la Comunidad de Madrid desde el 11 de mayo hasta el 17 de enero de 2021.

Metodología

La entrada en vigor de la Orden SND/404/20250 del 11 de mayo “de medidas de vigilancia epidemiológica de la infección por SARS-CoV-2 durante la fase de transición hacia una nueva normalidad”, supuso un cambio en la vigilancia a nivel nacional, y por lo tanto en la Comunidad de Madrid. Por ello, y para facilitar la interpretación del comportamiento de la epidemia del COVID-19, el 11 de mayo se inició una nueva etapa de la vigilancia cuyos resultados se presentan en este informe. La información correspondiente a la etapa anterior, desde el inicio de la pandemia hasta el 10 de mayo, se

¹ Ministerio de Sanidad. Salud Pública. Enfermedad por el nuevo coronavirus, COVID-19. Situación actual: Disponible en (consultado el 19/01/2021) : <https://www.mscbs.gob.es/profesionales/saludPublica/ccayes/alertasActual/nCov-China/situacionActual.htm>

analiza en el “Informe epidemiológico vigilancia de COVID-19 acumulado hasta mayo 10”, disponible en: [Informe Histórico hasta el 10 de Mayo.](#)

Los datos se han obtenido del Sistema de Información en Salud Pública y Alertas (SISPAL) donde se encuentran registradas las notificaciones de los casos sospechosos, probables y confirmados de COVID-19 a la Red de Vigilancia Epidemiológica de la Comunidad de Madrid, a fecha 17 de enero del 2021. En el análisis se incluyen exclusivamente los casos confirmados según la definición de caso disponible en la [Estrategia de detección precoz, vigilancia y control de COVID-19 de la Comunidad de Madrid.](#)

Para la elaboración de este informe se consideró la fecha de diagnóstico mediante la Prueba Diagnóstica de Infección Activa (PDIA positiva) para definir los 7 y 14 días, y para la elaboración de la curva epidémica se consideró la fecha de inicio de síntomas y en su ausencia la fecha de diagnóstico.

Por último, es importante destacar que todos los resultados presentados en este informe son provisionales y deben interpretarse con precaución teniendo en cuenta la dinámica de la situación y de la notificación de los casos. Dado que se ha observado mayor estabilidad del número de casos notificados en los últimos 14 días, se presenta la evolución de la incidencia acumulada semanal por grupos de edad en las cuatro semanas previas al presente informe. Resaltamos que se ofrece la información disponible en cada variable en el momento de la extracción de datos al corte de la semana epidemiológica correspondiente.

1. CASOS CONFIRMADOS

Descripción de los casos

Desde el 11 de mayo al 17 de enero de 2021 fueron notificados un total de 400.132 casos de COVID-19, que fueron clasificados como confirmados al presentar resultados positivos por PDIA a SARS-CoV-2. En la semana epidemiológica 02, entre el 11 al 17 de enero fueron confirmados 28.870.

Para el total del periodo el 53% de los casos confirmados fue en mujeres (Gráfico 1), en los últimos 14 días la incidencia específica para hombres fue de 812,5 por 100.000 y en mujeres 807,6 por 100.000. La mediana de edad de todos los casos fue de 40 años y la de los últimos 14 días (04 al 17 de enero) y la de los últimos 7 días (11 al 17 de enero) fue de 41 años. En los últimos 14 y 7 días, aproximadamente el 72% de los casos comprendían al rango de edad entre 15 y 59 años. En los últimos 14 días la mayor incidencia acumulada corresponde al grupo entre 15 – 24 años con 1139,3 casos por 100.000 habitantes, en este mismo periodo la incidencia acumulada en los mayores de 65 años fue de 614,4 por 100.000 (Gráfico 2 y Tabla 1).

Gráfico 1. Distribución casos confirmados COVID-19 por sexo desde 11 de mayo del 2020. Comunidad de Madrid, datos a 17 de enero de 2021.

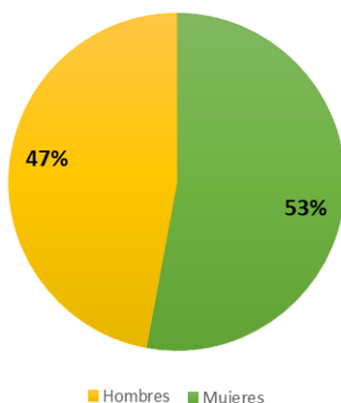
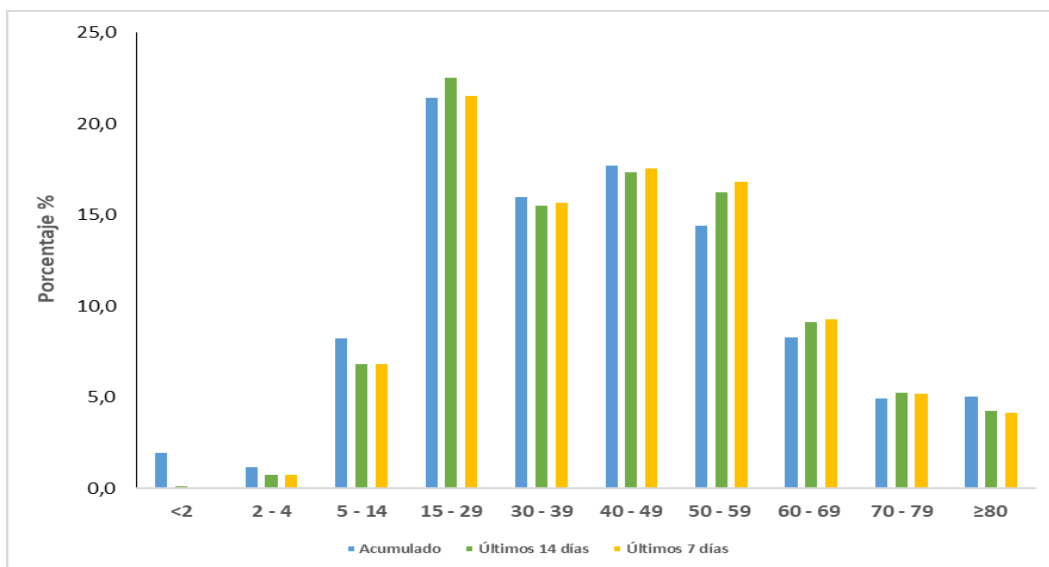


Gráfico 2. Porcentaje de casos confirmados COVID-19 desde 11 de mayo de 2020 por grupos de edad. Comunidad de Madrid, datos a 17 de enero de 2021.



*Datos provisionales. Para establecer el corte de los 7 y 14 días se utilizó la fecha de diagnóstico de PDIA positiva.

Tabla 1. Número de casos e incidencia* de los casos confirmados de COVID-19 por grupos de edad para el total del periodo y los últimos 7 y 14 días. Comunidad de Madrid, datos a 17** de enero de 2021.

Grupos de edad	Total período		Últimos 14 días (del 04 al 17 de enero)		Últimos 7 días (del 11 al 17 de enero)	
	Nº casos	Incidencia acumulada*	Nº casos	Incidencia acumulada*	Nº casos	Incidencia acumulada*
De 0 a 14	46489	4570,6	4922	483,9	2648	260,3
De 15 a 24	53194	8082,8	7498	1139,3	3792	576,2
De 25 a 44	133254	6880,4	17621	909,8	9434	487,1
De 45 a 64	113006	6041,8	16673	891,4	9145	488,9
Más de 65	54185	4587,9	7256	614,4	3851	326,1
Sin datos	4					
Total	400132	6004,9	53970	809,9	28870	433,3
Hombres						
De 0 a 14	23.844	4568,0	2534	485,5	1356	259,8
De 15 a 24	25.727	7738,6	3722	1119,6	1861	559,8
De 25 a 44	63.079	6653,5	8559	902,8	4599	485,1
De 45 a 64	53.860	6022,9	7861	879,1	4287	479,4
Más de 65	23.125	4713,9	3222	656,8	1745	355,7
Sin datos	2					
Total en hombres	189637	5949,7	25898	812,5	13848	434,5
Mujeres						
De 0 a 14	22622	4568,8	2388	482,3	1292	260,9
De 15 a 24	27467	8434,2	3776	1159,5	1931	592,9
De 25 a 44	70174	7097,9	9062	916,6	4835	489,0
De 45 a 64	59145	6059,1	8812	902,7	4858	497,7
Más de 65	31060	4498,4	4034	584,2	2106	305,0
Sin datos	2					
Total en mujeres	210470	6054,8	28072	807,6	15022	432,2

* IA: incidencia acumulada por 100.000 habitantes. † En 4 casos no se dispone de información de la edad.

** Datos provisionales, para establecer el corte por semana epidemiológica se utilizó la fecha de diagnóstico mediante la PDIA positiva.

La proporción de casos confirmados para el total del periodo en personas nacidas fuera de España fue del 29,6% y para los últimos 14 y 7 días esta proporción fue de 19,8% y 20% respectivamente.

De acuerdo a la información disponible, el 31,8% de los casos tenían algún factor de riesgo para COVID-19.

Para el periodo del 11 de mayo de 2020 al 17 de enero de 2021, la mayor proporción de ingresos en UCI corresponden a personas mayores de 60-79 años y las defunciones aumentan en proporción a partir de los 60-69 años siendo mayor en el grupo de los 80 y más años (Gráfico 3 y 4). En los últimos 14 días fueron observadas diferencias estadísticamente significativas en la proporción de hombres y mujeres hospitalizados ($p < 0,05$), y no fueron observadas diferencias por sexo en los ingresados en UCI ni las defunciones ($p > 0,05$).

Gráfico 3. Distribución de los casos confirmados de COVID-19 desde 11 de mayo de 2020, por grupos de edad y hospitalización, estancia en UCI y defunciones a 17 de enero del 2021. Comunidad de Madrid.

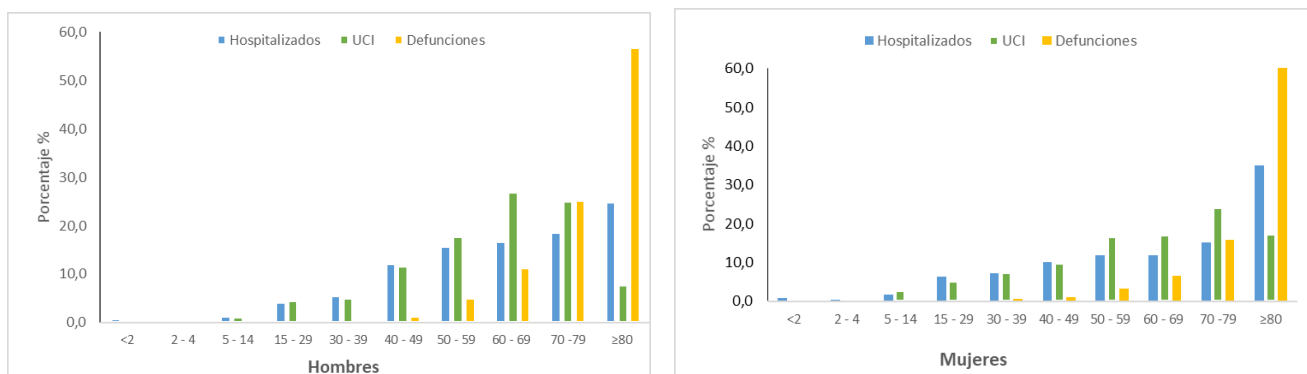
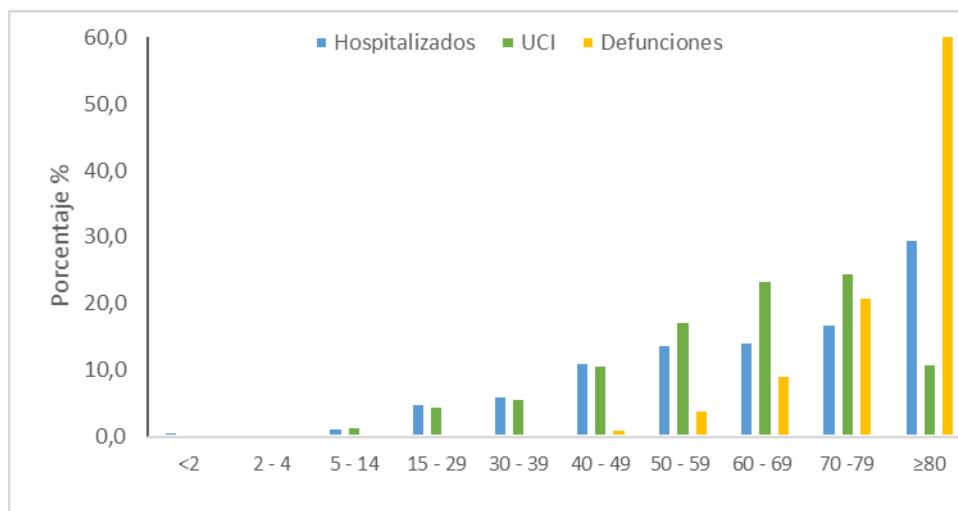


Gráfico 4. Distribución de los casos confirmados de COVID-19 desde 11 de mayo de 2020, por grupos de edad y hospitalización, estancia en UCI y defunciones a 17 de enero de 2021. Comunidad de Madrid.

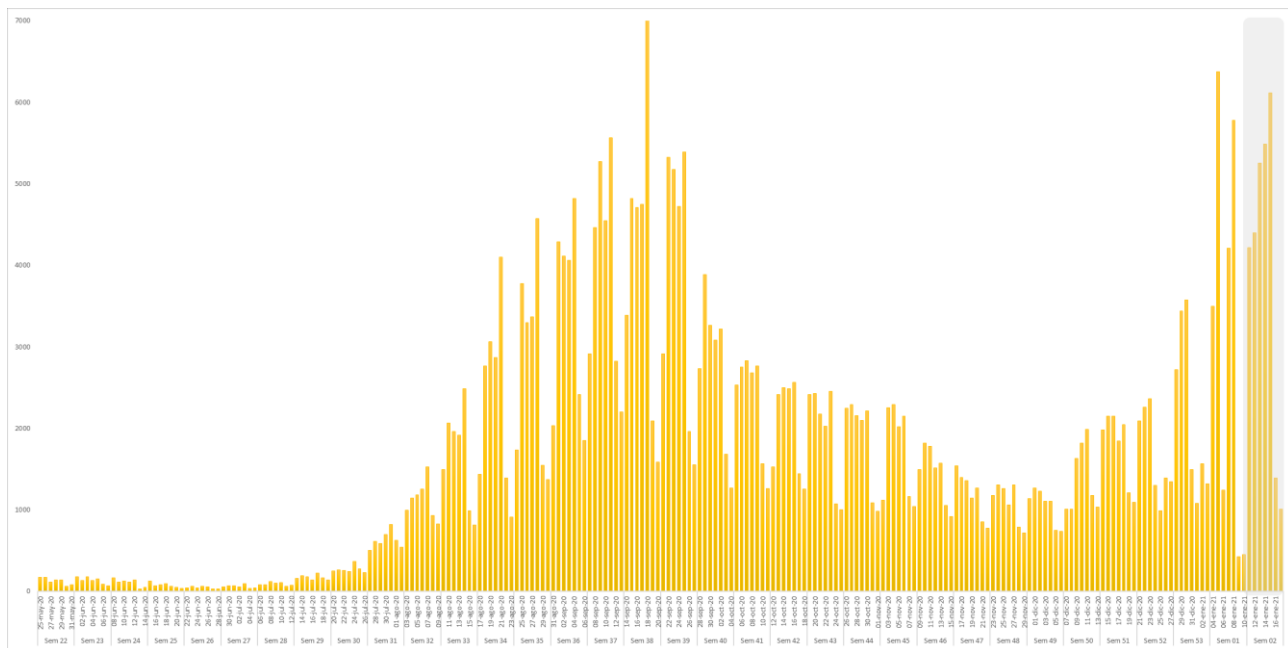


La información sobre el nivel asistencial requerido por los casos se encuentra disponible en la página web de la Comunidad de Madrid: <http://www.comunidad.madrid/servicios/salud/2019-nuevo-coronavirus#situacion-epidemiologica-actual>.

Distribución temporal

Desde el 11 de mayo hasta el 10 de julio, el número de casos confirmados diarios fue estable con pequeñas variaciones, a continuación, se observó un aumento progresivo con un máximo entre las semanas 37 – 39, con tendencia descendente posterior y aumento progresivo a partir de la semana 50 (Gráfico 5).

Gráfico 5. Distribución temporal del número de casos confirmados de COVID-19 desde el 11 de mayo de 2020. Comunidad de Madrid, datos a 17* de enero de 2021.

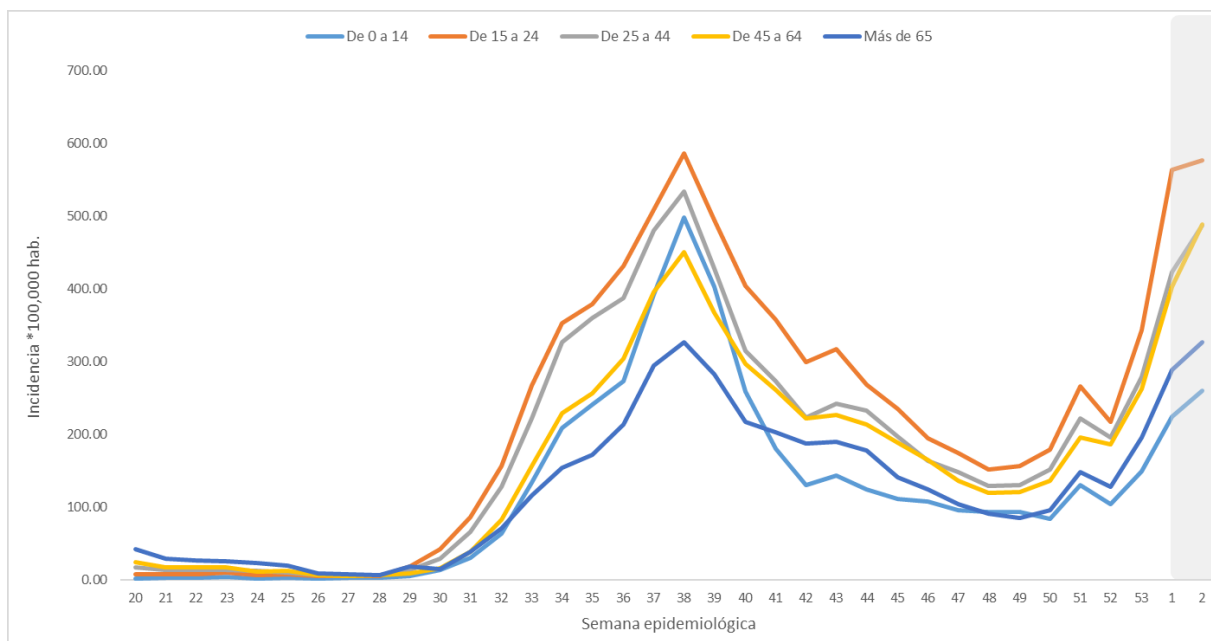


*La curva epidemiológica fue construida a partir de la fecha de inicio de síntomas notificados, en caso de asintomáticos o no tener fecha de inicio de síntomas fue usada la fecha de resultado de la PDIA positiva. Datos acumulados desde el 11 de mayo de 2020. Los datos de los últimos 7 días se encuentran en consolidación por lo que deben ser interpretados con precaución

Los máximos epidémicos se registraron en la misma semana para todos los grupos de edad, alrededor de la semana 38. La mayor incidencia se registró en el grupo de edad de 15 a 24 años (Gráfico 6).

En la tabla 2 se presenta el número de casos clasificados como confirmados de COVID-19 por grupos de edad en las cuatro últimas semanas.

Gráfico 6. Distribución temporal de la incidencia* de los casos confirmados de COVID-19 por grupos de edad. Comunidad de Madrid, datos a 17 de enero de 2021.**



* IA: incidencia acumulada por 100.000 habitantes

** Datos provisionales, para establecer el corte por semana epidemiológica se utilizó la fecha de diagnóstico mediante PDIA positiva.

Los datos de los últimos 7 días se encuentran en consolidación por lo que deben ser interpretados con precaución

Tabla 2. Evolución en el número de casos e incidencia* de los casos confirmados de COVID-19 por grupos de edad las cuatro semanas previas. Comunidad de Madrid, datos a 17 de enero de 2021.**

Grupos de edad	SEMANA 52 (del 21 al 27 de diciembre)		SEMANA 53 (del 28 de diciembre al 03 de enero)		SEMANA 01 (del 04 al 10 de enero)		SEMANA 02 (del 11 al 17 de enero)		RAZÓN DE TASAS SEMANALES		
	N	IA	N	IA	N	IA	N	IA	SEMANAS 53/52	SEMANAS 01/53	SEMANAS 02/01
<2	161	141.2	234	205.2	347	304.3	417	365.7	1.45	1.48	1.20
2 - 4	92	47.1	122	62.4	208	106.4	238	121.8	1.33	1.70	1.14
5 -14	802	112.3	1157	162.0	1719	240.7	1993	279.1	1.44	1.49	1.16
15 - 29	2422	225.9	3628	338.4	5961	556.0	6234	581.4	1.50	1.64	1.05
30 - 39	1773	192.3	2641	286.4	3857	418.3	4554	493.9	1.49	1.46	1.18
40 - 49	2102	181.4	2906	250.7	4332	373.8	5086	438.9	1.38	1.49	1.17
50 - 59	1775	182.5	2527	259.9	3934	404.6	4879	501.8	1.42	1.56	1.24
60 - 69	1043	148.3	1484	211.0	2263	321.7	2710	385.3	1.42	1.52	1.20
70 - 79	620	117.5	992	188.1	1352	256.3	1531	290.3	1.60	1.36	1.13
≥80	471	128.2	715	194.6	1127	306.7	1228	334.2	1.52	1.58	1.09
Total	11261	169.0	16406	246.2	25100	376.7	28870	433.3	1.46	1.53	1.15

* IA: incidencia acumulada por 100,000 habitantes [†]En la semana 47 no se dispone de información de la edad de un caso,

** Datos provisionales, para establecer el corte por semana epidemiológica se utilizó la fecha de diagnóstico mediante PDIA positiva,

Distribución espacial

La distribución del número de casos y la incidencia acumulada por 100,000 habitantes en los municipios de la Comunidad de Madrid con más de 50,000 habitantes se presenta en la tabla 3, para el total del período analizado, para los últimos 14 días (04 al 17 de enero) y para los últimos 7 días (11 al 17 de enero).

A partir de 11 de mayo han sido notificados 400.132 casos confirmados para el total de la Comunidad de Madrid que representan una incidencia acumulada de 6004,9 casos por 100,000 habitantes, Madrid, Fuenlabrada, Móstoles y Getafe fueron los municipios con mayor número de casos para el total del periodo. Al considerar la incidencia acumulada, el mayor valor le corresponde a Alcobendas, Parla, Collado Villalba y Fuenlabrada.

En los últimos 14 días el número de casos confirmados fue de 53.970 que representan una incidencia de 809,9 casos por 100.000 habitantes. Al considerar la incidencia acumulada, la mayor incidencia se registró en Aranjuez, Collado Villalba y Fuenlabrada. En los últimos 7 días el número de casos confirmados fue de 28.870 que representan una incidencia de 433,3 casos por 100.000 habitantes, la mayor incidencia fue observada también en Aranjuez, Collado Villalba y Fuenlabrada

Tabla 3. Casos confirmados de COVID-19 e incidencia acumulada por 100.000 habitantes en municipios de más de 50.000 habitantes. Comunidad de Madrid, datos a 17 de enero de 2021.**

MUNICIPIO	Total período		Últimos 14 días (del 04 al 17 de enero)		Últimos 7 días (del 11 al 17 de enero)	
	Nº casos	Incidencia acumulada*	Nº casos	Incidencia acumulada*	Nº casos	Incidencia acumulada*
Alcalá de Henares	7861	4017.9	1369	699.7	782	399.7
Alcobendas	8589	7338.5	1136	970.6	561	479.3
Alcorcón	8921	5231.8	1425	835.7	766	449.2
Aranjuez	3797	6370.1	903	1514.9	489	820.4
Arganda del Rey	3200	5777.3	457	825.1	247	445.9
Boadilla del Monte	2476	4537.3	434	795.3	235	430.6
Collado Villalba	4477	7030.6	802	1259.4	466	731.8
Colmenar Viejo	2766	5450.0	316	622.6	170	335.0
Coslada	4850	5939.2	711	870.7	395	483.7
Fuenlabrada	13085	6755.3	1978	1021.2	1119	577.7
Getafe	10294	5613.7	1506	821.3	867	472.8
Leganés	9377	4938.9	1369	721.1	738	388.7
Madrid	198154	6066.9	23303	713.5	12384	379.2
Majadahonda	4527	6302.7	702	977.4	388	540.2
Móstoles	12066	5768.1	1826	872.9	1001	478.5
Parla	9321	7163.2	933	717.0	428	328.9
Pinto	2672	5087.0	425	809.1	230	437.9
Pozuelo de Alarcón	4425	5120.2	739	855.1	409	473.3
Rivas-Vaciamadrid	4612	5232.0	729	827.0	369	418.6
Rozas de Madrid (Las)	4474	4669.5	795	829.7	421	439.4
San Sebastián de los Reyes	5865	6569.5	768	860.3	364	407.7
Torrejón de Ardoz	7557	5752.2	1042	793.1	632	481.1
Valdemoro	3290	4329.9	427	562.0	234	308.0
Resto de municipios	63476	6676.1	9875	1038.6	5175	544.3
Comunidad de Madrid	400132	6004.9	53970	809.9	28870	433.3

*Incidencia acumulada para el periodo por 100.000 habitantes. ** Datos provisionales, para establecer el corte por semana epidemiológica se utilizó la fecha de diagnóstico mediante PDIA positiva.

†Madrid: en la tabla 4 se presenta la información desagregada por distritos municipales.

Se analizó la distribución de casos notificados según los distritos del municipio de Madrid (tabla 4), observándose que para el total del periodo los distritos de Puente de Vallecas, Usera y Villaverde presentaron mayor incidencia acumulada. En los últimos 14 días la mayor incidencia acumulada fue observada en Barajas, Chamberí y Chamartín, y en los últimos 7 días en Chamberí, Chamartín y Retiro.

Tabla 4. Casos confirmados de COVID-19 e incidencia acumulada por 100.000 habitantes en los distritos municipales de Madrid. Comunidad de Madrid, datos a 17 de enero de 2021.**

DISTRITO	Total período		Últimos 14 días (del 04 al 17 de enero)		Últimos 7 días (del 11 al 17 de enero)	
	Nº casos	Incidencia acumulada*	Nº casos	Incidencia acumulada*	Nº casos	Incidencia acumulada*
Arganzuela	8482	5436.8	1048	671.8	608	389.7
Barajas	2562	5091.4	403	800.9	207	411.4
Carabanchel	17122	6565.2	1653	633.8	877	336.3
Centro	8233	5865.6	880	627.0	471	335.6
Chamartín	7711	5228.4	1147	777.7	622	421.7
Chamberí	8016	5704.7	1102	784.3	618	439.8
Ciudad Lineal	13233	6011.8	1534	696.9	747	339.4
Fuencarral-El Pardo	11987	4782.3	1871	746.4	955	381.0
Hortaleza	9707	4990.0	1467	754.1	762	391.7
Latina	13759	5675.1	1582	652.5	924	381.1
Moncloa-Aravaca	7130	5850.0	931	763.9	490	402.0
Moratalaz	5514	5781.4	638	668.9	332	348.1
Puente de Vallecas	19766	8171.1	1657	685.0	864	357.2
Retiro	6169	5130.7	897	746.0	504	419.2
Salamanca	8064	5472.7	1060	719.4	559	379.4
San Blas - Canillejas	8912	5511.6	1150	711.2	600	371.1
Tetuán	8782	5446.8	1118	693.4	586	363.4
Usera	10124	7072.7	795	555.4	419	292.7
Vicálvaro	4013	5381.0	410	549.8	206	276.2
Villa de Vallecas	6556	5676.4	796	689.2	398	344.6
Villaverde	10914	7034.5	1013	652.9	543	350.0
Sin información	1398		151		92	
Madrid	198,154	6066.9	23,303	713.5	12,384	379.2

*Incidencia acumulada por 100.000 habitantes.

** Datos provisionales, para establecer el corte por semana epidemiológica se utilizó la fecha de diagnóstico mediante PDIA positiva.

Los mapas de tasas de incidencia acumulada de casos confirmados por COVID-19 están disponibles en la página web de la Comunidad de Madrid: <http://www.comunidad.madrid/servicios/salud/2019-nuevo-coronavirus#situacion-epidemiologica-actual>

Casos importados

Se considera caso importado aquel que ha permanecido fuera de España durante todo el período de incubación de la enfermedad.

Desde el 11 de mayo de 2020 al 17 de enero de 2021, se han detectado un total de 306 casos importados confirmados con infección activa por COVID-19 en la Comunidad de Madrid. Del total de casos el 58,2% corresponden a hombres y un 64,4% de los casos corresponden al grupo de edad entre

30 y 69 años. La distribución de los casos por país de procedencia se presenta en la tabla 5. Los países de origen de los casos importados corresponden en mayor frecuencia Reino Unido, Portugal y República Dominicana. Un 26,14% se han detectado en el mes de julio.

Tabla 5. Distribución de los casos importados y confirmados de COVID-19 según regiones de la OMS y los países de procedencia con 17 casos o más. Comunidad de Madrid, datos a 17 de enero de 2021.

Regiones OMS	Mayo-Octubre	Noviembre	Diciembre	Enero	Total
R. de las Américas	94	9	9	4	116
BOLIVIA	10	0	0	0	10
ECUADOR	11	0	1	0	12
ESTADOS UNIDOS	15	3	1	0	19
MÉXICO	11	1	3	1	16
PERÚ	14	0	0	0	14
REP. DOMINICANA	19	2	2	0	23
Resto de países	14	3	2	0	19
R. de Europa	71	28	56	4	159
ITALIA	7	2	1	0	10
PORTUGAL	20	3	5	0	28
REINO UNIDO	2	2	38	3	45
RUMANÍA	4	6	4	1	15
Resto de países	51	25	51	0	127
R. del Mediterráneo Oriental	13	3	4	0	20
R. de África	5	0	3	0	8
R. de Asia Sudoriental	3	0	0	0	3
R. del Pacífico Occidental	0	0	0	0	0
Total general	186	40	72	8	306

Durante 2020, se han detectado 42 casos importados procedentes de Reino Unido (RU), 38 en el mes de diciembre. En enero de 2021, hasta el momento, se han detectado 3 casos importados de RU. En ese país, en diciembre de 2020 se ha informado de la identificación de una nueva variante del SARS-CoV-2, con mutaciones múltiples en el gen S de la proteína de la espícula. Esta variante se ha asociado con un incremento de la transmisibilidad.

Desde la alerta sanitaria asociada a la nueva variante de RU (B.1.1.7), se está procediendo a la secuenciación del genoma de SARS-CoV-2 en los casos confirmados detectados en la Comunidad de Madrid e importados de RU. Hasta la fecha se han confirmado por secuenciación 48 casos. De los casos confirmados 32 están asociados a 13 brotes de ámbito familiar y/o social y 16 son casos esporádicos. Del total de casos confirmados, en 22 se ha encontrado vínculo epidemiológico con el RU y en 26 personas no se ha podido establecer esta relación. En dos casos estudiados por secuenciación se ha descartado la presencia de esta cepa.

Están en estudio numerosos casos y contactos asociados a viajes al RU.

2. BROTES

Se considera brote de COVID-19 cualquier agrupación de 3 o más casos con infección activa en los que se ha establecido un vínculo epidemiológico. Según los protocolos vigentes, los brotes que únicamente afectan a los convivientes habituales de un mismo domicilio, salvo que tengan características especiales o que se expandan a nuevos ámbitos, no se comunican a nivel nacional, por lo que no se incluyen en este informe.

Tabla 6. Brotes de la Comunidad de Madrid notificados en la semana 2 de 2021 (del 11 al 17 de enero de 2021) y acumulado hasta la semana 2 de 2021.

	TOTAL		ACTIVOS ¹	
	Semana 2/2021	Semanas 27/2020-2/2021	Semana 2/2021	Semanas 27/2020-2/2021
Nº Brotes	54	1018	53	94
Nº Casos	414	9744	410	894
Nº Ingresados	46	867	46	85
Nº Contactos	712	22130	711	1576

¹Se considera brote activo aquel que haya tenido algún caso en los últimos 14 días, teniendo en cuenta la fecha de inicio de síntomas o la de diagnóstico si la de síntomas no está disponible.

3. MORTALIDAD DIARIA POR TODAS LAS CAUSAS

Mortalidad diaria por todas las causas

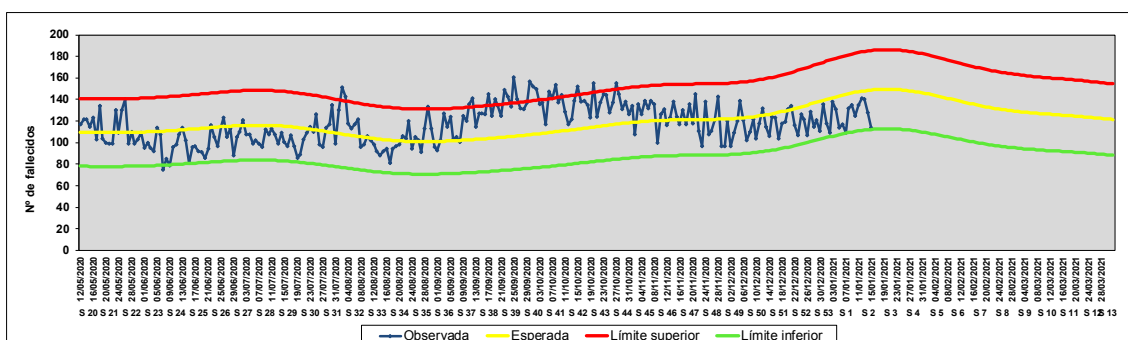
A partir de los datos del Registro General de Registros Civiles y Notarios del Ministerio de Justicia, se nos facilitan por el Instituto de Salud Carlos III, Centro Nacional de Epidemiología, sistema MOMO, los datos diarios de mortalidad de los municipios que lo tienen informatizado. Recoge los fallecimientos ocurridos en ese municipio, resida o no en la región madrileña, y supone tener vigilada al 82,4% de toda la población y al 89% de los fallecimientos de la Comunidad de Madrid.

Desde el 11 de mayo de 2020 hasta la fecha de actualización (18 de enero de 2021, incluye semana 2), se contabilizaron un total de 29195 fallecimientos por todas las causas en la Comunidad de Madrid, el 50,4% son hombres, y el 71,0% tienen 75 años o más. En todo este período, la mortalidad media esperada es de 28861, lo que supone un 1,2% más de lo esperado, 334 fallecimientos.

Desde el 16 de agosto, día en que se contabilizaron 81 fallecimientos, se observan cifras al alza con un máximo el 24 de septiembre y un descenso a partir del 26 de octubre hasta el momento actual. Considerando las 4 últimas semanas, desde el 21 de diciembre, (inicio de la semana 52), se han registrado 3090 eventos frente a 3679, que supone un -16,0%, 589 fallecimientos menos de lo esperado.

En estas últimas 4 semanas no se aprecian días con superación del límite superior (+3DE del valor medio). En este período, el 51,5% son hombres y el 73,0% de 75 o más años de edad. Debido al retraso en el registro del evento, los datos de las últimas semanas no son definitivos.

Gráfico 5. Mortalidad diaria, valores observados y esperados, todas las edades. Comunidad de Madrid, datos a 18 de enero de 2021 a partir del 11 de mayo de 2020.



Fuente: Registro General de Registros Civiles y Notarios, Ministerio de Justicia y Sistema MOMO, Centro Nacional de Epidemiología, Elaboración Servicio de Epidemiología.

4. PRINCIPALES HALLAZGOS

- Desde el 11 de mayo hasta el 17 de enero de 2021, se detectaron 400.132 casos de COVID-19 clasificados como confirmados, al presentar resultados positivos en la prueba diagnóstica de infección activa por SARS-CoV-2 (PDIA), en la Comunidad de Madrid. El 53% son mujeres. El 72% de los casos corresponden a las edades entre los 15 a 59 años.
- En la Comunidad de Madrid para el periodo analizado (11 de mayo al 17 de enero) la incidencia acumulada fue de 6004,9 casos por 100,000 habitantes. La mayor incidencia acumulada corresponde a Alcobendas, Parla, Collado Villalba y Fuenlabrada. En los últimos 7 y 14 días la mayor incidencia acumulada fue registrada en Aranjuez, Collado Villalba y Fuenlabrada. También destacan los distritos de Barajas, Chamberí y Chamartín en los últimos 14 días y Chamberí, Chamartín y Retiro en los últimos 7 días.
- Con datos del Registro General de Registros Civiles y Notarios del Ministerio de Justicia, desde el día 11 de mayo de 2020 hasta el 18 de enero, el número de fallecimientos observados es un 1,2% mayor respecto a valores medios esperados, porcentaje que, desde el 21 de diciembre de 2020, últimas 4 semanas, pasa a ser del -16,0%, 589 fallecimientos por debajo de lo esperado. En estas 4 semanas no se observan días que sobrepasen el límite superior esperado. Se aprecia un descenso en el número de fallecimientos en exceso respecto a semanas previas, aunque los últimos datos pueden sufrir modificaciones.