

INFORME EPIDEMIOLÓGICO VIGILANCIA DE COVID-19

INFECCIÓN POR EL NUEVO CORONAVIRUS COVID-19
SEMANA 01 *(Datos provisionales)*.

Red de Vigilancia Epidemiológica

Martes, 12 de enero de 2021

SERVICIO DE EPIDEMIOLOGÍA

Subdirección General de Epidemiología
DIRECCIÓN GENERAL DE SALUD PÚBLICA

Tfno.: +34 91370 08 88

Correo-e: isp.epidemiologia@salud.madrid.org

Contenido

1. CASOS CONFIRMADOS	4
Descripción de los casos	4
Distribución temporal	6
Distribución espacial	8
Casos importados	10
2. BROTES	11
3. MORTALIDAD DIARIA POR TODAS LAS CAUSAS	12
4. PRINCIPALES HALLAZGOS	13

Situación a destacar

- En los últimos 14 días la mayor incidencia acumulada de casos corresponde a personas entre 15 y 24 años.
- En los últimos 14 y 7 días la mayor incidencia acumulada fue registrada en Aranjuez, Alcobendas, Collado Villalba y San Sebastián de los Reyes. Dentro del municipio de Madrid, destacan los distritos de Barajas, Moncloa-Aravaca, Hortaleza y Fuencarral- El Pardo en los últimos 14 días y 7 días en Barajas Fuencarral-El Pardo, Hortaleza y Moncloa Aravaca.
- La mayor proporción de ingresos hospitalarios y mortalidad fue observada en mayores de 80 años.
- En la última semana se han notificado 49 brotes.

Introducción

El 31 de diciembre de 2019 las Autoridades de la República Popular China, comunicaron a la OMS varios casos de neumonía de etiología desconocida en Wuhan, una ciudad situada en la provincia china de Hubei. Una semana más tarde confirmaron que se trataba de un nuevo coronavirus denominado SARS-CoV-2. Al igual que otros virus de la familia de los coronavirus, este virus destaca por diversas manifestaciones clínicas englobadas bajo el término COVID-19, que incluyen cuadros respiratorios de diferente gravedad.

El 30 de enero de 2020 el Comité de Emergencias del Reglamento Sanitario Internacional declaró el brote Emergencia de Salud Pública de Importancia Internacional. Posteriormente, el 11 de marzo de 2020 la OMS reconoció la situación generada por SARS-CoV-2 como pandemia global.

A fecha del presente informe se han notificado 85.509.194 casos confirmados a nivel mundial, 28.509.194 casos confirmados en Europa y 2.111.782 casos España¹. En la Comunidad de Madrid se han notificado un total de 441.689 casos confirmados.

En este informe se analizan los casos de COVID-19 notificados a la Red de Vigilancia Epidemiológica de la Comunidad de Madrid desde el 11 de mayo hasta el 10 de enero de 2021.

Metodología

La entrada en vigor de la Orden SND/404/20250 del 11 de mayo “de medidas de vigilancia epidemiológica de la infección por SARS-CoV-2 durante la fase de transición hacia una nueva normalidad”, supuso un cambio en la vigilancia a nivel nacional, y por lo tanto en la Comunidad de Madrid. Por ello, y para facilitar la interpretación del comportamiento de la epidemia del COVID-19, el 11 de mayo se inició una nueva etapa de la vigilancia cuyos resultados se presentan en este informe. La información correspondiente a la etapa anterior, desde el inicio de la pandemia hasta el 10 de mayo, se

¹ Ministerio de Sanidad. Salud Pública. Enfermedad por el nuevo coronavirus, COVID-19. Situación actual: Disponible en (consultado el 12/01/2021) : <https://www.msbs.gob.es/profesionales/saludPublica/ccayes/alertasActual/nCov-China/situacionActual.htm>

analiza en el “Informe epidemiológico vigilancia de COVID-19 acumulado hasta mayo 10”, disponible en: [Informe Histórico hasta el 10 de Mayo.](#)

Los datos se han obtenido del Sistema de Información en Salud Pública y Alertas (SISPAL) donde se encuentran registradas las notificaciones de los casos sospechosos, probables y confirmados de COVID-19 a la Red de Vigilancia Epidemiológica de la Comunidad de Madrid, a fecha 10 de enero del 2021. En el análisis se incluyen exclusivamente los casos confirmados según la definición de caso disponible en la [Estrategia de detección precoz, vigilancia y control de COVID-19 de la Comunidad de Madrid.](#)

Para la elaboración de este informe se consideró la fecha de diagnóstico mediante la Prueba Diagnóstica de Infección Activa (PDIA positiva) para definir los 7 y 14 días, y para la elaboración de la curva epidémica se consideró la fecha de inicio de síntomas y en su ausencia la fecha de diagnóstico.

Por último, es importante destacar que todos los resultados presentados en este informe son provisionales y deben interpretarse con precaución teniendo en cuenta la dinámica de la situación y de la notificación de los casos. Dado que se ha observado mayor estabilidad del número de casos notificados en los últimos 14 días, se presenta la evolución de la incidencia acumulada semanal por grupos de edad en las cuatro semanas previas al presente informe. Resaltamos que se ofrece la información disponible en cada variable en el momento de la extracción de datos al corte de la semana epidemiológica correspondiente.

1. CASOS CONFIRMADOS

Descripción de los casos

Desde el 11 de mayo al 10 de enero de 2021 fueron notificados un total de 370.930 casos de COVID-19, que fueron clasificados como confirmados al presentar resultados positivos por PDIA a SARS-CoV-2. En la semana epidemiológica 01, entre el 04 al 10 de enero fueron confirmados 24.794.

Para el total del periodo el 53% de los casos confirmados fue en mujeres (Gráfico 1), en los últimos 14 días la incidencia específica para hombres fue de 622,6 por 100.000 y en mujeres 613,9 por 100.000. La mediana de edad de todos los casos fue de 40 años y la de los últimos 14 días (28 de diciembre al 10 de enero) y la de los últimos 7 días (04 al 10 de enero) fue de 41 años. En los últimos 14 y 7 días, aproximadamente el 72% de los casos comprendían al rango de edad entre 15 y 59 años. En los últimos 14 días la mayor incidencia acumulada corresponde al grupo entre 15 – 24 años con 899,1 casos por 100.000 habitantes, en este mismo periodo la incidencia acumulada en los mayores de 65 años fue de 481,7 por 100.000 (Gráfico 2 y Tabla 1).

Gráfico 1. Distribución casos confirmados COVID-19 por sexo desde 11 de mayo del 2020. Comunidad de Madrid, datos a 10 de enero de 2021.

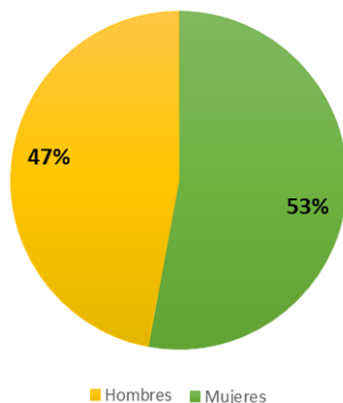
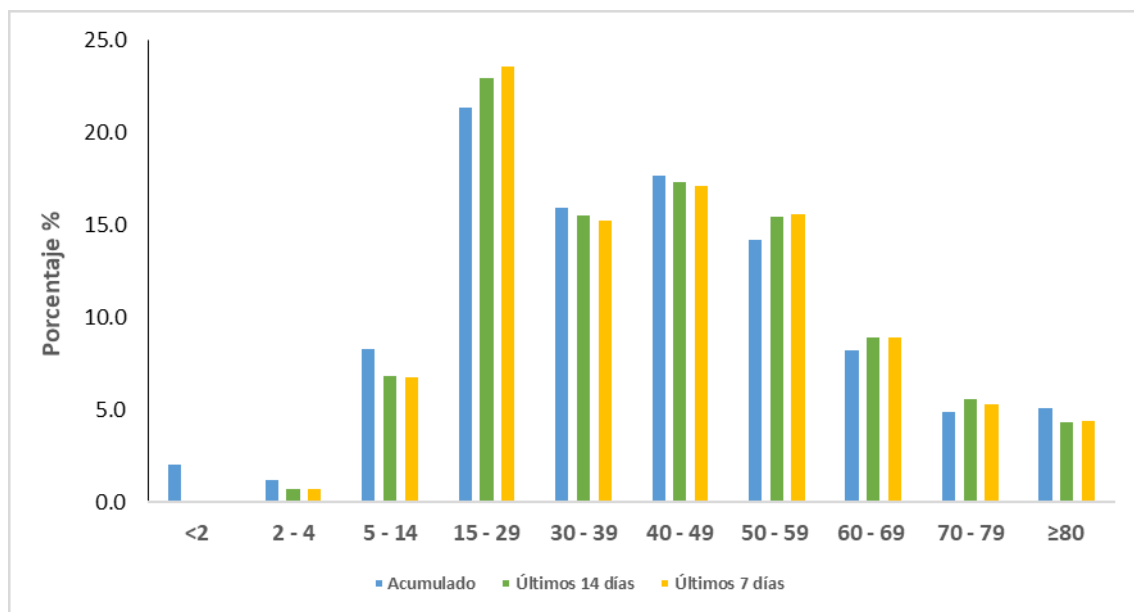


Gráfico 2. Porcentaje de casos confirmados COVID-19 desde 11 de mayo de 2020 por grupos de edad. Comunidad de Madrid, datos a 10 de enero de 2021.



*Datos provisionales. Para establecer el corte de los 7 y 14 días se utilizó la fecha de diagnóstico de PDIA positiva.

Tabla 1. Número de casos e incidencia* de los casos confirmados de COVID-19 por grupos de edad para el total del periodo y los últimos 7 y 14 días. Comunidad de Madrid, datos a 10** de enero de 2021.

Grupos de edad	Total período		Últimos 14 días (del 28 de diciembre al 10 de enero)		Últimos 7 días (del 04 al 10 de enero)	
	Nº casos	Incidencia acumulada*	Nº casos	Incidencia acumulada*	Nº casos	Incidencia acumulada*
De 0 a 14	43808	4307.0	3755	369.2	2243	220.5
De 15 a 24	49352	7499.0	5917	899.1	3657	555.7
De 25 a 44	123700	6387.1	13478	695.9	8079	417.1
De 45 a 64	103765	5547.8	12344	660.0	7440	397.8
Más de 65	50301	4259.0	5689	481.7	3375	285.8
Sin datos	4					
Total	370930	5566.7	41183	618.0	24794	372.1
Hombres						
De 0 a 14	22,473	4305.3	1908	365.5	1164	223.0
De 15 a 24	23,843	7171.9	2939	884.0	1837	552.6
De 25 a 44	58,419	6161.9	6550	690.9	3906	412.0
De 45 a 64	49,516	5537.2	5957	666.1	3522	393.9
Más de 65	21,361	4354.3	2489	507.4	1459	297.4
Sin datos	2					
Total en hombres	175614	5509.8	19843	622.6	11888	373.0
Mujeres						
De 0 a 14	21312	4304.2	1846	372.8	1079	217.9
De 15 a 24	25509	7832.9	2978	914.4	1820	558.9
De 25 a 44	65280	6602.8	6928	700.7	4173	422.1
De 45 a 64	54248	5557.4	6387	654.3	3918	401.4
Más de 65	28940	4191.4	3200	463.5	1916	277.5
Sin datos	2					
Total en mujeres	195291	5618.1	21339	613.9	12906	371.3

* IA: incidencia acumulada por 100.000 habitantes. † En 4 casos no se dispone de información de la edad.

** Datos provisionales, para establecer el corte por semana epidemiológica se utilizó la fecha de diagnóstico mediante la PDIA positiva.

La proporción de casos confirmados para el total del periodo en personas nacidas fuera de España fue del 30,4% y para los últimos 14 y 7 días esta proporción fue de 19,8% y 19,5% respectivamente.

De acuerdo a la información disponible, el 33,4% de los casos tenían algún factor de riesgo para COVID-19.

Para el periodo del 11 de mayo de 2020 al 10 de enero de 2021, la mayor proporción de ingresos en UCI corresponden a personas mayores de 50-79 años y las defunciones aumentan en proporción a partir de los 60-69 años siendo mayor en el grupo de los 80 y más años (Gráfico 3 y 4). En los últimos 14 días fueron observadas diferencias estadísticamente significativas en la proporción de hombres y mujeres hospitalizados ($p < 0,05$), y no fueron observadas diferencias por sexo en los ingresados en UCI ni las defunciones ($p > 0,05$).

Gráfico 3. Distribución de los casos confirmados de COVID-19 desde 11 de mayo de 2020, por grupos de edad y hospitalización, estancia en UCI y defunciones a 10 de enero del 2021. Comunidad de Madrid.

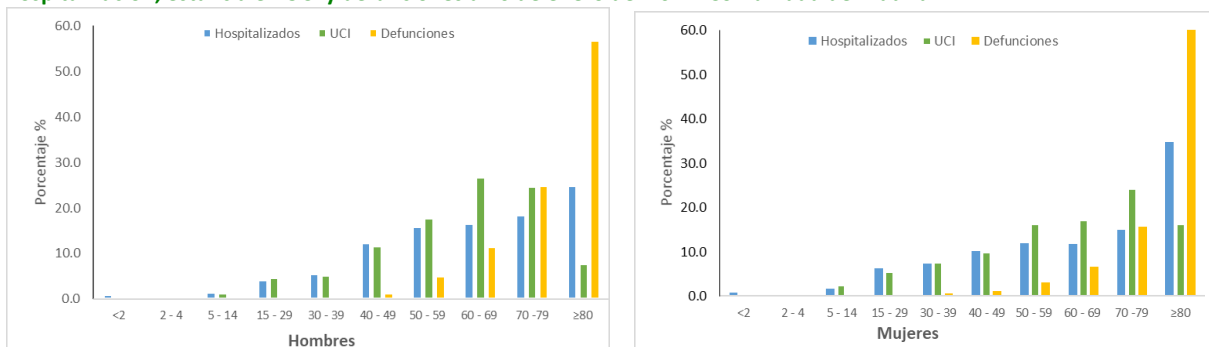
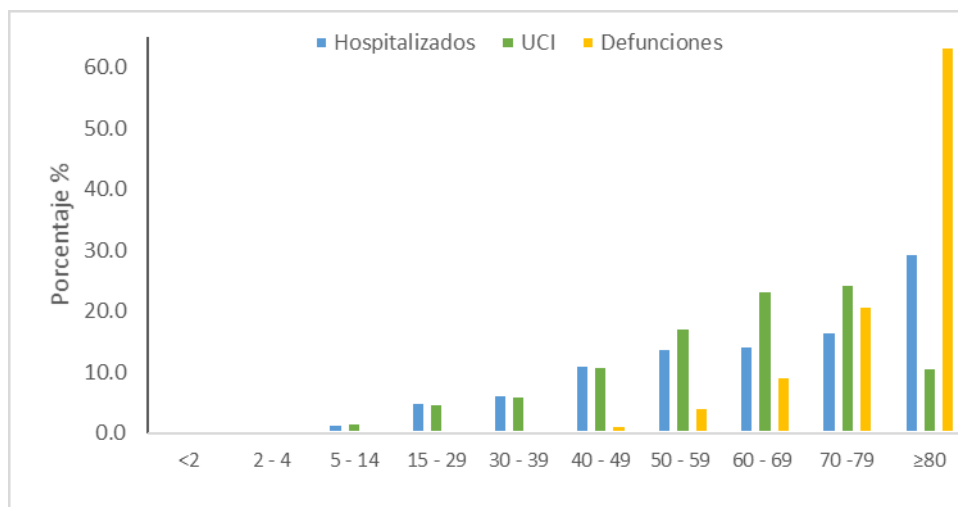


Gráfico 4. Distribución de los casos confirmados de COVID-19 desde 11 de mayo de 2020, por grupos de edad y hospitalización, estancia en UCI y defunciones a 10 de enero de 2021. Comunidad de Madrid.

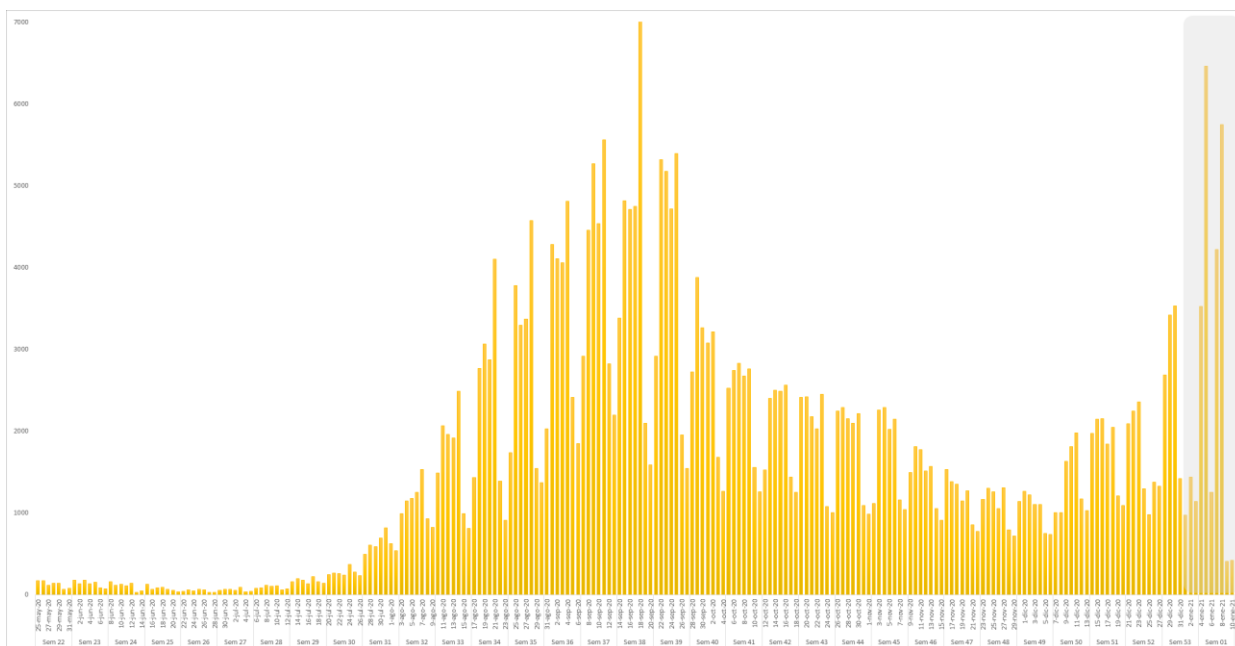


La información sobre el nivel asistencial requerido por los casos se encuentra disponible en la página web de la Comunidad de Madrid: <http://www.comunidad.madrid/servicios/salud/2019-nuevo-coronavirus#situacion-epidemiologica-actual>.

Distribución temporal

Desde el 11 de mayo hasta el 10 de julio, el número de casos confirmados diarios fue estable con pequeñas variaciones, a continuación, se observó un aumento progresivo con un máximo entre las semanas 37 – 39, con tendencia descendente posterior y aumento progresivo a partir de la semana 50 (Gráfico 5).

Gráfico 5. Distribución temporal del número de casos confirmados de COVID-19 desde el 11 de mayo de 2020. Comunidad de Madrid, datos a 10^o de enero de 2021.

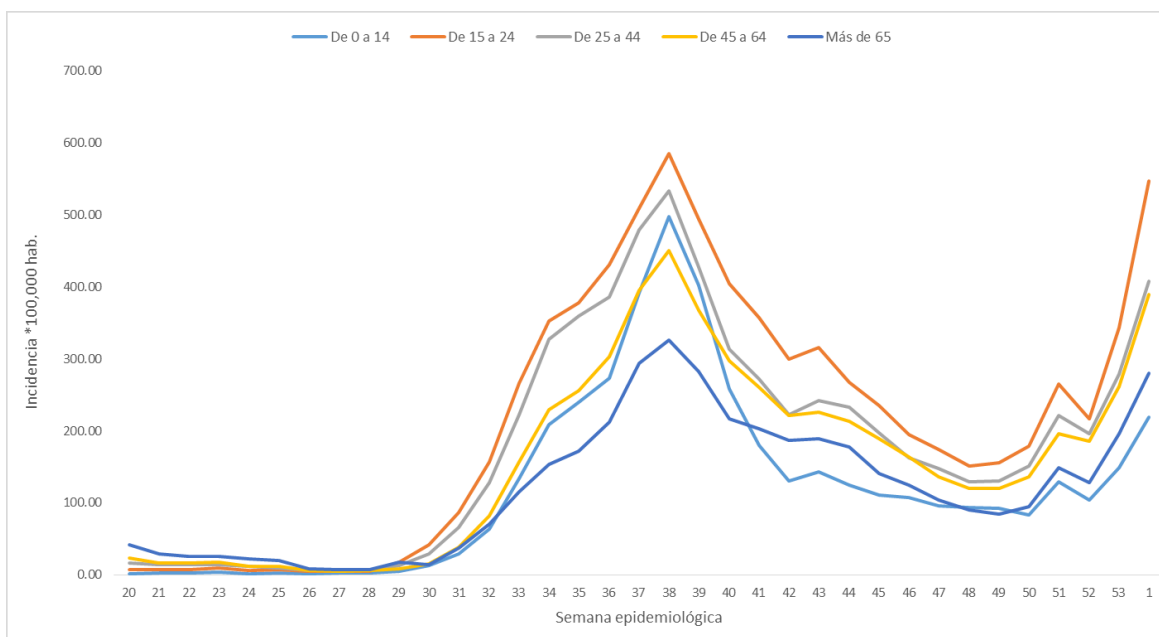


**La curva epidemiológica fue construida a partir de la fecha de inicio de síntomas notificados, en caso de asintomáticos o no tener fecha de inicio de síntomas fue usada la fecha de resultado de la PDIA positiva. Datos acumulados desde el 11 de mayo de 2020. Los datos de los últimos 7 días se encuentran en consolidación por lo que deben ser interpretados con precaución*

Los máximos epidémicos se registraron en la misma semana para todos los grupos de edad, alrededor de la semana 38. La mayor incidencia se registró en el grupo de edad de 15 a 24 años (Gráfico 6).

En la tabla 2 se presenta el número de casos clasificados como confirmados de COVID-19 por grupos de edad en las cuatro últimas semanas.

Gráfico 6. Distribución temporal de la incidencia* de los casos confirmados de COVID-19 por grupos de edad. Comunidad de Madrid, datos a 10^o de enero de 2021.



*IA: incidencia acumulada por 100.000 habitantes

** Datos provisionales, para establecer el corte por semana epidemiológica se utilizó la fecha de diagnóstico mediante PDIA positiva.

Tabla 2. Evolución en el número de casos e incidencia* de los casos confirmados de COVID-19 por grupos de edad las cuatro semanas previas. Comunidad de Madrid, datos a 10 de enero de 2021.**

Grupos de edad	SEMANA 51 (del 14 al 20 de diciembre)		SEMANA 52 (del 21 al 27 de diciembre)		SEMANA 53 (del 28 de diciembre al 03 de enero)		SEMANA 01 (del 04 al 10 de enero)		RAZÓN DE TASAS SEMANALES		
	N	IA	N	IA	N	IA	N	IA	SEMANAS 52/51	SEMANAS 53/52	SEMANAS 01/53
<2	183	160,5	161	141,2	234	205,2	344	301,7	0,88	1,45	1,47
2 - 4	124	63,5	92	47,1	121	61,9	206	105,4	0,74	1,32	1,70
5 -14	1014	142,0	802	112,3	1157	162,0	1693	237,1	0,79	1,44	1,46
15 - 29	2878	268,4	2423	226,0	3624	338,0	5880	548,4	0,84	1,50	1,62
30 - 39	2025	219,6	1773	192,3	2636	285,9	3812	413,4	0,88	1,49	1,45
40 - 49	2299	198,4	2103	181,5	2902	250,4	4273	368,7	0,91	1,38	1,47
50 - 59	1842	189,4	1775	182,5	2526	259,8	3885	399,5	0,96	1,42	1,54
60 - 69	1121	159,4	1043	148,3	1482	210,7	2242	318,7	0,93	1,42	1,51
70 - 79	715	135,6	620	117,5	992	188,1	1345	255,0	0,87	1,60	1,36
≥80	576	156,7	471	128,2	715	194,6	1114	303,1	0,82	1,52	1,56
Total	12777	191,7	11263	169,0	16389	246,0	24794	372,1	0,88	1,46	1,51

* IA: incidencia acumulada por 100,000 habitantes *En la semana 47 no se dispone de información de la edad de un caso,

** Datos provisionales, para establecer el corte por semana epidemiológica se utilizó la fecha de diagnóstico mediante PDIA positiva,

Distribución espacial

La distribución del número de casos y la incidencia acumulada por 100,000 habitantes en los municipios de la Comunidad de Madrid con más de 50,000 habitantes se presenta en la tabla 3, para el total del período analizado, para los últimos 14 días (28 de diciembre al 10 de enero) y para los últimos 7 días (04 al 10 de enero),

A partir de 11 de mayo han sido notificados 370.930 casos confirmados para el total de la Comunidad de Madrid que representan una incidencia acumulada de 5566,7 casos por 100,000 habitantes, Madrid, Fuenlabrada, Móstoles y Getafe fueron los municipios con mayor número de casos para el total del periodo. Al considerar la incidencia acumulada, el mayor valor le corresponde a Alcobendas, Parla, Collado Villalba y Fuenlabrada.

En los últimos 14 días el número de casos confirmados fue de 41.183 que representan una incidencia de 618,0 casos por 100.000 habitantes. Al considerar la incidencia acumulada, la mayor incidencia se registró en Aranjuez, Alcobendas, Collado Villalba y San Sebastián de los Reyes. En los últimos 7 días el número de casos confirmados fue de 24.794 que representan una incidencia de 372,1 casos por 100.000 habitantes, la mayor incidencia fue observada en Aranjuez, Collado Villalba y Alcobendas.

Tabla 3. Casos confirmados de COVID-19 e incidencia acumulada por 100.000 habitantes en municipios de más de 50.000 habitantes. Comunidad de Madrid, datos a 10 de enero de 2021.**

MUNICIPIO	Total período		Últimos 14 días (del 28 de diciembre al 10 de enero)		Últimos 7 días (del 04 al 10 de enero)	
	Nº casos	Incidencia acumulada*	Nº casos	Incidencia acumulada*	Nº casos	Incidencia acumulada*
Alcalá de Henares	7068	3612,6	859	439,1	577	294,9
Alcobendas	8025	6856,6	963	822,8	573	489,6
Alcorcón	8151	4780,3	1062	622,8	655	384,1
Aranjuez	3305	5544,7	655	1098,9	411	689,5
Arganda del Rey	2947	5320,6	359	648,1	205	370,1
Boadilla del Monte	2240	4104,8	343	628,6	198	362,8
Collado Villalba	4008	6294,1	504	791,5	334	524,5
Colmenar Viejo	2595	5113,1	242	476,8	145	285,7
Coslada	4454	5454,3	540	661,3	315	385,7
Fuenlabrada	11961	6175,0	1390	717,6	852	439,9
Getafe	9410	5131,6	963	525,2	623	339,7
Leganés	8639	4550,2	989	520,9	631	332,3
Madrid	185591	5682,3	18257	559,0	10756	329,3
Majadahonda	4125	5743,0	490	682,2	300	417,7
Móstoles	11062	5288,2	1361	650,6	822	393,0
Parla	8889	6831,2	746	573,3	501	385,0
Pinto	2440	4645,3	311	592,1	195	371,2
Pozuelo de Alarcón	4007	4636,6	556	643,4	323	373,7
Rivas-Vaciamadrid	4239	4808,8	554	628,5	356	403,9
Rozas de Madrid (Las)	4049	4225,9	621	648,1	371	387,2
San Sebastián de los Reyes	5492	6151,7	668	748,2	396	443,6
Torrejón de Ardoz	6919	5266,6	596	453,7	404	307,5
Valdemoro	3054	4019,3	365	480,4	191	251,4
Resto de municipios	58260	6127,5	7789	819,2	4660	490,1
Comunidad de Madrid	370.930	5566,7	41.183	618,0	24.794	372,1

*Incidencia acumulada para el periodo por 100.000 habitantes. ** Datos provisionales, para establecer el corte por semana epidemiológica se utilizó la fecha de diagnóstico mediante PDIA positiva.

‡Madrid: en la tabla 4 se presenta la información desagregada por distritos municipales.

Se analizó la distribución de casos notificados según los distritos del municipio de Madrid (tabla 4), observándose que para el total del periodo los distritos de Puente de Vallecas, Usera, Villaverde y Carabanchel, presentaron mayor incidencia acumulada. En los últimos 14 días la mayor incidencia acumulada fue observada en Barajas, Moncloa-Aravaca, Hortaleza y Fuencarral-El Pardo, y en los últimos 7 días en Barajas, Fuencarral-El Pardo, Hortaleza y Moncloa-Aravaca.

Tabla 4. Casos confirmados de COVID-19 e incidencia acumulada por 100.000 habitantes en los distritos municipales de Madrid. Comunidad de Madrid, datos a 10 de enero de 2021.**

DISTRITO	Total período		Últimos 14 días (del 28 de diciembre al 10 de enero)		Últimos 7 días (del 04 al 10 de enero)	
	Nº casos	Incidencia acumulada*	Nº casos	Incidencia acumulada*	Nº casos	Incidencia acumulada*
Arganzuela	7866	5042.0	718	460.2	433	277.5
Barajas	2354	4678.1	373	741.3	196	389.5
Carabanchel	16237	6225.8	1292	495.4	768	294.5
Centro	7752	5522.9	691	492.3	399	284.3
Chamartín	7078	4799.2	873	591.9	515	349.2
Chamberí	7382	5253.5	812	577.9	472	335.9
Ciudad Lineal	12472	5666.1	1298	589.7	774	351.6
Fuencarral-El Pardo	11017	4395.3	1490	594.4	902	359.9
Hortaleza	8934	4592.6	1202	617.9	695	357.3
Latina	12823	5289.0	1173	483.8	650	268.1
Moncloa-Aravaca	6633	5442.2	778	638.3	435	356.9
Moratalaz	5180	5431.2	527	552.6	304	318.7
Puente de Vallecas	18897	7811.9	1289	532.9	787	325.3
Retiro	5658	4705.7	673	559.7	386	321.0
Salamanca	7493	5085.2	872	591.8	489	331.9
San Blas - Canillejas	8307	5137.4	945	584.4	546	337.7
Tetuán	8181	5074.0	835	517.9	518	321.3
Usera	9702	6777.9	622	434.5	372	259.9
Vicálvaro	3806	5103.5	314	421.0	203	272.2
Villa de Vallecas	6141	5317.1	569	492.7	381	329.9
Villaverde	10371	6684.5	823	530.5	470	302.9
Sin información	1307		88		61	
Madrid	185.591	5682,3	18.257	559,0	10.756	329,3

*Incidencia acumulada por 100.000 habitantes.

** Datos provisionales, para establecer el corte por semana epidemiológica se utilizó la fecha de diagnóstico mediante PDIA positiva.

Los mapas de tasas de incidencia acumulada de casos confirmados por COVID-19 están disponibles en la página web de la Comunidad de Madrid: <http://www.comunidad.madrid/servicios/salud/2019-nuevo-coronavirus#situacion-epidemiologica-actual>

Casos importados

Se considera caso importado aquel que ha permanecido fuera de España durante todo el período de incubación de la enfermedad.

Desde el 11 de mayo de 2020 al 10 de enero de 2021, se han detectado un total de 295 casos importados confirmados con infección activa por COVID-19 en la Comunidad de Madrid. Del total de casos, el 58,0% corresponden a hombres y un 65,4% de los casos corresponden al grupo de edad entre 30 y 69 años, La distribución de los casos por país de procedencia se presenta en la tabla 5. Los países de origen de los casos importados corresponden en mayor frecuencia Reino Unido, Portugal y República Dominicana, Un 27,11% se han detectado en el mes de julio.

Tabla 5. Distribución de los casos importados y confirmados de COVID-19 según regiones de la OMS y los países de procedencia con 10 casos o más. Comunidad de Madrid, datos a 10 de enero de 2021.

Regiones OMS	Mayo-Octubre	Noviembre	Diciembre	Total
R. de las Américas	94	9	9	112
Bolivia	10	0	0	10
Ecuador	11	0	1	12
Estados Unidos	15	3	1	19
México	11	1	3	15
Perú	14	0	0	14
Rep. Dominicana	19	2	2	23
Resto de países	14	3	2	19
R. de Europa	71	29	52	152
Italia	7	3	1	11
Portugal	20	3	5	28
Reino Unido	2	2	35	39
Rumanía	4	6	4	14
Resto De Países	51	26	47	124
R. del Mediterráneo Oriental	13	4	4	21
R. de África	5	0	2	7
R. de Asia Sudoriental	3	0	0	3
R. del Pacífico Occidental	0	0	0	0
Total general	186	42	67	295

Hasta la fecha, se han detectado 39 casos importados procedentes de Reino Unido, 35 en el mes de diciembre. En ese país, en diciembre de 2020 se ha informado de la identificación de una nueva variante del SARS-CoV-2, con mutaciones múltiples en el gen S de la proteína de la espícula. Esta variante se ha asociado con un incremento de la transmisibilidad.

Desde la alerta sanitaria asociada a la nueva variante de Reino Unido (B.1.1.7), se está procediendo a la secuenciación del genoma de SARS-CoV-2 en los casos confirmados detectados en la Comunidad de Madrid e importados de Reino Unido. Hasta la fecha se han confirmado por secuenciación 27 casos. De los cuales 21 están asociados a siete brotes de ámbito familiar y/o social y 6 son casos esporádicos. Del total de casos confirmados, en 17 se ha encontrado vínculo epidemiológico con el Reino Unido y en 10 personas no se ha podido establecer esta relación.

Están en estudio numerosos casos y contactos asociados a viajes al Reino Unido.

2. BROTES

Se considera brote de COVID-19 cualquier agrupación de 3 o más casos con infección activa en los que se ha establecido un vínculo epidemiológico que cumplen los criterios establecidos en la [Estrategia de detección precoz, vigilancia y control de COVID-19 adaptado a la Comunidad de Madrid](#).

Según los protocolos vigentes, los brotes que únicamente afectan a los convivientes habituales de un mismo domicilio, salvo que tengan características especiales o que se expandan a nuevos ámbitos, no se comunican a nivel nacional, por lo que no se incluyen en este informe.

Tabla 6. Brotes de la Comunidad de Madrid notificados en la semana 01 de 2021 (del 04 al 10 de enero) y acumulado hasta la semana 01 de 2021.

	TOTAL		ACTIVOS ¹	
	Semana 1/2021	Semanas 27/2020-1/2021	Semana 1/2021	Semanas 27/2020-1/2021
Nº Brotes	49	958	47	73
Nº Casos	349	9197	338	730
Nº Ingresados	14	807	14	49
Nº Contactos	707	21248	705	1177

¹Se considera brote activo aquel que haya tenido algún caso en los últimos 14 días, teniendo en cuenta la fecha de inicio de síntomas o la de diagnóstico si la de síntomas no está disponible.

3. MORTALIDAD DIARIA POR TODAS LAS CAUSAS

Mortalidad diaria por todas las causas

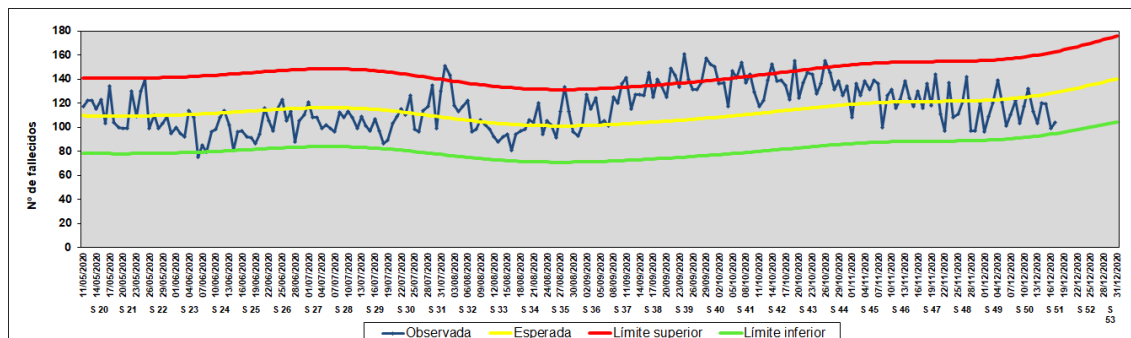
A partir de los datos del Registro General de Registros Civiles y Notarios del Ministerio de Justicia, se nos facilitan por el Instituto de Salud Carlos III, Centro Nacional de Epidemiología, sistema MOMO, los datos diarios de mortalidad de los municipios que lo tienen informatizado. Recoge los fallecimientos ocurridos en ese municipio, resida o no en la región madrileña, y supone tener vigilada al 82,4% de toda la población y al 89% de los fallecimientos de la Comunidad de Madrid.

Desde el 11 de mayo hasta la fecha de actualización (20 de diciembre, incluye semana 51), se contabilizaron un total de 25706 fallecimientos por todas las causas en la Comunidad de Madrid, el 50,2% son hombres, y el 70,8% tienen 75 años o más. En todo este período, la mortalidad media esperada es de 24.922, lo que supone un 3,1% más de lo esperado, 784 fallecimientos.

Desde el 16 de agosto, día en que se contabilizaron 81 fallecimientos, se observan cifras al alza con un máximo el 24 de septiembre y un descenso a partir del 26 de octubre hasta el momento actual. Considerando las 4 últimas semanas, desde el 23 de noviembre, (inicio de la semana 48), se han registrado 2890 eventos frente a 3224, que supone un -10,4%, 334 fallecimientos menos de lo esperado,

En estas últimas 4 semanas no se aprecian días con superación del límite superior (+3DE del valor medio). En este período, el 50,6% son hombres y el 70,7% de 75 o más años de edad. Debido al retraso en el registro del evento, los datos de las últimas semanas no son definitivos.

Gráfico 7. Mortalidad diaria, valores observados y esperados, todas las edades. Comunidad de Madrid, datos a 20 de diciembre de 2020 a partir del 11 de mayo.



Fuente: Registro General de Registros Civiles y Notarios, Ministerio de Justicia y Sistema MOMO, Centro Nacional de Epidemiología, Elaboración Servicio de Epidemiología.

4. PRINCIPALES HALLAZGOS

- Desde el 11 de mayo hasta el 10 de enero de 2021, se detectaron 370.930 casos de COVID-19 clasificados como confirmados, al presentar resultados positivos en la prueba diagnóstica de infección activa por SARS-CoV-2 (PDIA), en la Comunidad de Madrid. El 53% son mujeres. El 72% de los casos corresponden a las edades entre los 15 a 59 años.
- En la Comunidad de Madrid para el periodo analizado (11 de mayo al 10 de enero) la incidencia acumulada fue de 5566,7 casos por 100,000 habitantes. La mayor incidencia acumulada corresponde a Alcobendas, Parla, Collado Villalba y Fuenlabrada. En los últimos 14 días la mayor incidencia acumulada fue registrada en Aranjuez, Alcobendas, Collado Villalba y San Sebastián de los Reyes y en los últimos 7 días en Aranjuez, Collado Villalba y Alcobendas. También destacan los distritos de Barajas, Moncloa-Aravaca, Hortaleza y Fuencarral-El Pardo en los últimos 14 días y Barajas, Fuencarral-El Pardo, Hortaleza y Moncloa-Aravaca en los últimos 7 días.
- Con datos del Registro General de Registros Civiles y Notarios del Ministerio de Justicia, desde el día 11 de mayo hasta el 20 de diciembre, el número de fallecimientos observados fue un 3,1% mayor respecto a valores medios esperados, porcentaje que, desde el 23 de noviembre, últimas 4 semanas, pasa a ser del -10,4%, 334 fallecimientos por debajo de lo esperado. En estas 4 semanas no se observan días que sobrepasen el límite superior esperado.